

“АЕЦ КОЗЛОДУЙ” ЕАД, гр. Козлодуй

България, тел. 0973 7 35 30, факс 0973 7 60 27

ДО
ВСИЧКИ
ЗАИНТЕРЕСОВАНИ ЛИЦА

ПОКАНА ЗА ПАЗАРНИ КОНСУЛТАЦИИ № 41146

ОТНОСНО: Провеждане на пазарни консултации на основание чл. 44 от ЗОП за предоставяне на индикативни предложения за „Подмяна на секции 0,4 кV 1, 2 и ЗСН ДГС”

Уважаеми дами и господа,

„АЕЦ Козлодуй” ЕАД уведомява всички заинтересовани лица, че във връзка с подготовката за възлагане на обществена поръчка и определяне на прогнозна стойност, на основание на чл. 44 от ЗОП набира индикативни предложения за „Подмяна на секции 0,4 кV 1, 2 и ЗСН ДГС”.

Предложенията следва да включват:

- обща цена за изготвяне на Работен проект с включени отделни етапи и части, съгласно Техническите изисквания;
- обща цена за доставка;
- обща цена за монтаж;
- информация за сроковете за изпълнение;
- точен адрес и лице за контакт, телефон, факс, e-mail, интернет адрес.

Запитвания във връзка с провежданите пазарни консултации може да бъдат отправяни до 16⁰⁰ часа на 27.05.2019 г. на e-mail: commercial@npp.bg като разясненията ще бъдат публикувани в профила на купувача - раздел “Пазарни консултации”.

Краен срок за подаване на индикативни предложения: 16⁰⁰ часа на 03.06.2019 г. на e-mail: commercial@npp.bg

Индикативните предложения и всякаква друга информация, разменена по повод проведените пазарни консултации ще бъдат публикувани в профила на купувача - раздел „Пазарни консултации”.

С подаване на индикативно предложение, всеки участник в пазарните консултации се съгласява, че предложението и всякаква друга информация, предоставена като резултат от пазарните консултации ще бъде публично достъпна в интернет-страницата на “АЕЦ Козлодуй” ЕАД.

В случай, че не може да се осигури спазване на принципа за равнопоставеност, независимо от съблюдаването на изискванията на чл. 44, ал. 3 от ЗОП, кандидатът или участникът, участвал в пазарните консултации се отстранява от процедурата, ако не може да докаже, че участието му не води до нарушаване на този принцип.

Възложителят си запазва правото да използва индикативни предложения, получени при проведени пазарни консултации, за възлагане на обществени поръчки до стойностните прагове на чл. 20, ал.4 от ЗОП.

Допълнителна информация може да бъде получена от Виолетка Димитрова, Началник отдел “Договори”, Управление “Търговско”, тел. +359 973 7 3977, e-mail: VSDimitrova@npp.bg

Приложения:

1. Технически изисквания.

Директор „Правна и търговска дейност“:

ТЕХНИЧЕСКИ ИЗИСКВАНИЯ

за пазарни консултации

относно проектиране, доставка, монтаж и въвеждане в експлоатация

ТЕМА:

“Подмяна на секции 0,4kV 1, 2 и 3СН ДГС”, по мярка 5.185.1
от Инвестиционната програма.

1. Кратко описание

- 1.1.Изготвяне на работен проект за “Подмяна на секции 0,4kV 1, 2 и 3СН ДГС ”;
- 1.2.Доставка на материали и оборудване, съгласно изготвения проект;
- 1.3.Демонтаж на старото оборудване.
- 1.4.Монтаж на доставеното оборудване.
- 1.5.ПНР и въвеждане в експлоатация на секции 0,4kV 1, 2 и 3СН - ДГС.
- 1.6.За доставка да се предвидят и един резервен комплект от изваждаем прекъсвач с моторно задвижване и основа за него за въводните прекъсвачи на секциите.

2. Изисквания към проекта

Основание за разработване на проекта:

- Секции 0,4kV 1, 2 и 3 СН, предмет на настоящето задание, са монтирани по време на построяването на “АЕЦ Козлодуй” ЕАД. Таблата са разположени в ЕКЗ ДГС 102 в цех БПС и служат за захранване на консуматори 0,4kV в ДГС и ЕКЗ-ДГС. От въвеждането им в експлоатация, таблата не са модернизирани или реконструирани, поради което са с влошени експлоатационни характеристики. Използваната в тях апаратурата е морално и физически остаряла и е спряна от производство, със специфично захващане и укрепване, което допълнително затруднява подмяната им.

Използваните в таблата клемореди са стар тип, няма резервни части и са амортизирани, което затруднява поддръжката им.

Основни функции на проекта, който ще се разработва:

- подобряване надеждността на работа на съоръженията, чрез въвеждане на нова, съвременна, защитна и комутационна апаратура.
- подобряване експлоатационния вид и осигуряване на ремонтпригодност на съоръженията.

Общи технически изисквания към проекта:

- съществуващата апаратура да се подмени с нова, съвременна и надеждна съобразена с характеристиките на работната среда, -10÷45°C температура на околния въздух и монтаж на закрито;

- демонтират се старите панели на 1, 2 и 3 СН - 5 панела. На тяхно място, върху метална рамка на пода, се монтират новите.

- новите панели да бъдат избрани съобразно номиналния ток и напрежение на съответната секция.

- в панелите да са монтирани занулителни шини (PEN), в непосредствена близост до клеморедите, и да има възможност за заземяване на таблата, чрез заземителни шпилки;

- при промяна размерите на таблата останалото пространство около тях да се покрие с подходящи стоманени плоскости;

- да се използват максимално съществуващите кабели, нови кабели да се предвидят само при необходимост. Новите кабели да са произведени по БДС 16291-85 или аналог и да отговарят на IEC 60332-3A;

- новите панели да бъдат без открити тоководещи части, боядисани с цвят RAL 7035, с надписани на лицевата страна на всеки шкаф оперативни наименования и ясна мнемосхема на силовата част - съгласувано с Възложителя;

- на фасадите на панелите с въводните прекъсвачи, да се монтира комбиниран прибор за наблюдение на параметрите на мрежата, с комуникационен модул. За измерване на токовете, да се предвидят подходящи токови трансформатори;

- на всички подсъединени жила, да бъде поставена маркировка, включваща мястото на свързване, потенциал, име на кабел. Всички резервни жила, да бъдат маркирани с данни за името и направлението на кабела и надпис "Резерв". Маркировката да бъде трайно напечатана. Типът маркировка се съгласува от представители на Възложителя.

- изкърпване на стените около новомонтираните табла, включващо подготовка на основата, грундиране на стените с контактен грунд, изкърпване с циментова шпакловка и латексово боядисване на стените около новите табла.

Допълнителни технически изисквания към проекта:

- в 1СН ДГС панел 3, прекъсвач 1СН-III-A1 да се проектира с леснодостъпни изводи за временно захранване на маслонагриваща и вакумна инсталация с мощност $P_n=250kW$.

- в 2СН ДГС панел 4, прекъсвач 2СН-IV-A1 да се проектира с леснодостъпни изводи за временно захранване на маслообработваща машина(микафил) с мощност $P_n=150kW$.

- въводният, за всяка секция, автоматичен прекъсвач трябва да е с моторно задвижване ($U=230V AC$), изваждаем (с отделяне на шаси, а не с цокъл) и да е с регулируема електронна защита срещу претоварване и късо съединение.

Общо описание на фазата, както и частите на проекта.

- проектът да бъде разработен еднофазно – фаза Работен проект.
- срок за разработване на РП - 60 календарни дни след предаване на входни данни.

2.1. Описание на изискванията към отделните части на проекта

Към всяка от частите на работния проект да се разработи обяснителна записка, поясняваща предлаганите проектни решения. Към частите на работния проект /където е приложимо и при необходимост/, да се обоснове избора на проектното решение, като се представят подробни разчети, диаграми и др. За избраното оборудване при необходимост да бъдат представени изчисления по отношение на характеристиките му.

Записките да се изготвят в обем не по-малък от определените в Глави от 8 до 17 на НАРЕДБА № 4 от 21.05.2001 за обхвата и съдържанието на инвестиционните проекти.

2.2. Проектните части, свързани с технологията са:

2.2.1. Част " Конструктивна ". Която да включва :

-чертежи на носещите конструкции, фундаменти, кабелни канали и др. - конструктивни чертежи и детайли.

-изкърпване на стените около новомонтираните табла, включващо подготовка на основата, грундиране на стените с контактен грунд, изкърпване с циментова шпакловка и латексово боядисване на стените около новите табла.

2.2.2. Част " Електрическа ".

Секции 0,4kV 1, 2 и 3 СН се захранват съответно от 1ТОД и 2ТОД (трансформатори 6/0,4kV) в цех БПС. Да се изготви работен проект, който да включва следните документи и чертежи: - обяснителна записка с избор на сечения на шини, проводници и автоматични прекъсвачи с настройките на защитите им, съобразени със сечението на кабелите на различните токови кръгове и номиналния товар;

- еднополосни електрически схеми;
- конструктивни чертежи на нови шинни системи и др., детайли за изработка; - монтажни схеми на новото оборудване, места и начини на анкериране;
- кабелен журнал– съдържащ начало и край на кабела, наименование на кабела, тип, сечение, брой жила, начин на полагане и дължина;
- монтажни схеми на апаратурата и чертежи на клеморедите с присъединяваните кабели;
- принципни схеми на веригите за управление;
- чертеж с разположение на новото оборудване в помещенията;
- чертежи с кабелни трасета, с отразен начин на полагане на кабелите през различните помещения;
- чертеж с обозначени място и начин на заземяване на новото оборудване.

2.2.3. Част "ПБ" (Пожарна безопасност)

Изготвя се съгласно Наредба № Из-1971 от 29.10.2009 г . за строителнотехнически правила и норми за осигуряване на безопасност при пожар.

2.2.4. Част ПБЗ (План за безопасност и здраве)

Изготвя се съгласно Наредба № 2 от 22.03.2004г . за минималните изисквания за здравословни и безопасни условия на труд при извършване на строителни и монтажни работи.

2.3. Изисквания към съдържанието на разделите на проекта

За всяка от частите на проекта в раздели от 2.2.1. до 2.2.4. Изпълнителят трябва да представи:

2.3.1. Обяснителна записка (Описание на проектното решение).

Към всяка от частите на работния проект да се разработи обяснителна записка, поясняваща предлаганите проектни решения. Към частите на работния проект /където е приложимо и при необходимост/, да се обоснове избора на проектното решение, като се представят подробни разчети, диаграми и др. За избраното оборудване при необходимост да бъдат представени изчисления по отношение на характеристиките му. Записките да се изготвят в обем не по-малък от определените в Глави от 8 до 17 на НАРЕДБА № 4 от 21.05.2001 за обхвата и съдържанието на инвестиционните проекти.

2.3.2. Изисквания към работата на оборудването.

Няма специфични изисквания към работата на оборудването.

2.3.3. Изчислителна записка и пресмятания.

Проекта трябва да съдържа обосновка на функционалността и срока на експлоатация.

2.3.4. Спецификации.

Техническа спецификация

- в която да е описано основното оборудване, необходимо за доставка.
- в която да са описани резервните части, необходими за доставка, които са неразделна част от доставката.

Спецификациите да се изготвят за всички части на проекта поотделно.

2.3.5. Количествена сметка.

Да се представят количествени сметки в които да са описани всички строително монтажни и пуско-наладъчни дейности, необходими за реализация на разработения проект. Количествените сметки да се изготвят с шифри от програмен продукт Building Manager или с основания от ТНС, УСН, ЕТНС и СЕК за единичните видове работи, а за работите, необхванати от тях, да се изработят анализи с конкретни количествени разходи за труд, механизация и материали.

Количествените сметки и технически спецификации да се изготвят за всички части на проекта поотделно.

2.3.6. Списък на норми и стандарти.

В работния проект да се определят нормативните документи, които са основа за изработване на проекта и проектните документи с наименование и дата на издаване. Нормативните документи се включват в списък на проектните основи, използвани от проектанта като част от проектната документация.

Работният проект да се изготви в съответствие със следните нормативни документи:

- Наредба №9/2004г . за техническа експлоатация на електрически централи и мрежи;

- Правилник за безопасност и здраве при работа в електрически уредби и топлофикационни централи и по електрически мрежи (ПБЗР-ЕУ);

- Наредба № Из-1971 от 29.10.2009г . за строително-технически правила и норми за осигуряване на безопасност при пожар; - Наредба № 8121з-647 от 1.10.2014г . за правилата и нормите за пожарна безопасност при експлоатация на обектите;

- Наредба №2/22.03.2004г . за минималните изисквания за ЗБУТ при извършване на СМР;

- Правилник по безопасността на труда при заваряване и рязане на метали;

- Наредба №4/21.05.2001г . за обхвата и съдържанието на инвестиционните проекти;

- Наредба №12/30.12.2005г . за осигуряване на здравословни и безопасни условия на труд при извършване на товарно-разтоварни работи;

- Наредба №3/2001 за минималните изисквания за безопасност и опазване на здравето на работещите при използване на лични предпазни средства на работното място;

- Наредба №3/09.06.2004 за устройството на електрическите уредби и електропроводните линии

- Наредба №7/2004 за минималните изисквания за здравословни и безопасни условия на труд на работните места и при използване на работното оборудване;

- Наредба № 16-116/08.02.2008г за техническа експлоатация на електрообзавеждането

3. Изисквания към доставката на оборудване и материали

- Доставка на необходимото оборудване да се извърши, след приемането на работния проект на специализиран технически съвет (СТС) без забележки.

- Всички детайли и части на оборудването, да бъдат доставени в "АЕЦ Козлодуй" ЕАД с опаковка, изключваща повреждането им от атмосферни условия, по време на транспорт и при извършване на товаро-разтоварни дейности. Опаковката да е съоръжена с приспособления за захващане при повдигане и преместване.

- Новото оборудване да бъде доставено с качество и параметри, отговарящи на зададените в работния проект.

- Да се извърши общ входящ контрол по установения ред в "АЕЦ Козлодуй", съгласно "Инструкция по качество за провеждане на входящ контрол на доставените материали, суровини и комплектуващи изделия в АЕЦ "Козлодуй", № ДОД.КД.ИК.112, при който да се провери за наличието на всички изисквани с техническото задание сертификати и заводски документи.

- Доставката на новата апаратура да е придружена със следните документи, представени на български език: ♦ декларация за съответствие, издадена в съответствие с нормативната уредба в РБългария; ♦ инструкция за монтаж и експлоатация, включително изисквания за съхранение; ♦ свидетелство за метрологична проверка за новите измервателни прибори; ♦ сертификати (декларации) за произход; ♦ паспорти; ♦ протоколи от проведени заводски изпитания (без да е необходимо присъствието на представител от "АЕЦ Козлодуй" ЕАД).

- Срок за доставка на оборудване - 120 календарни дни.

3.1. Класификация на оборудването - няма отношение

3.2. Категория по сеизмоустойчивост - няма отношение

3.3. Квалификация на оборудването

- съществуващата апаратура да се подмени с нова, съвременна и надеждна съобразена с характеристиките на работната среда, $-10\div 45^{\circ}\text{C}$ температура на околния въздух и монтаж на закрито;

3.4. Физически и геометрични характеристики - размерът на новите секции да е съобразен с помещението, в което се монтират и необходимите разстояния за нормално функциониране, обслужване и ремонт.

3.5. Характеристики на материалите

- няма отношение

3.6. Химични, механични, металургични и/или други свойства

- няма отношение.

3.7. Условия при работа в среда с йонизиращи лъчения

- няма отношение

3.8. Изисквания към срок на годност и жизнен цикъл

- няма отношение

3.9. Допълнителни характеристики

- няма отношение

3.10. Изисквания към доставката и опаковката

Всички детайли и части на оборудването, да бъдат доставени в "АЕЦ Козлодуй" ЕАД с опаковка, изключваща повреждането им от атмосферни условия, по

време на транспорт и при извършване на товаро-разтоварни дейности. Опаковката да е съоръжена с приспособления за захващане при повдигане и преместване.

3.11. Товаро-разтоварни дейности

- няма отношение

3.12. Транспортиране

- няма отношение

3.13. Условия за съхранение

- няма отношение

4. Изисквания към производството

- няма отношение

4.1. Правилници, стандарти, нормативни документи за производство и изпитване

- няма отношение

4.2. Тестване на продуктите и материалите по време на производство

- няма отношение

4.3. Контрол от страна на „АЕЦ Козлодуй” ЕАД по време на производството

- няма отношение

4.4. Мерки за безопасност против замърсяване с радиоактивни вещества и опасни продукти

- няма отношение

4.5. Отговорности по време на пуск

- няма отношение

4.6. Състояния на повърхностите и полагане на покрития

- няма отношение

4.7. Условия за безопасност Основните изисквания към безопасността се включват към част ПБЗ на проекта по т. 2.

5. Изисквания към строителните дейности

Периодът за изпълнение на строително-монтажните дейности не зависи от ПГР на 5ЕБ и 6ЕБ.

Начало на строително-монтажните работи се дава след предадена и приета на СТС проектна документация, доставено и преминало входящ контрол оборудване и даване фронт за работа, при технологична възможност на Възложителя.

При изпълнение на монтажа, да се спазва работния проект и условията и реда, посочени в ДБК.КД.ИН.028 "Инструкция по качество. Работа на външни организации при сключен договор" и всички приложими в Република България нормативни документи. Изпълнителят да предостави на възложителя:

- План за контрол на качеството;

- График за изпълнение на строително-монтажни работи;

- Документация, която да отчита изпълнените дейности в обем, определен в т.10 Дейностите ще се извършват в Защитената зона на АЕЦ"Козлодуй".

Срок за извършване на строително монтажните работи - 45 календарни дни.

5.1. Контрол на строително-монтажните работи

5.1.1. Инвеститорски контрол по отношение на изпълнение, приемане, контрол, координация и отчет на работата, от страна на Възложителя ще упражнява Управление "Инвестиции", отдел ИК.

5.1.2. Технически контрол от страна на цех БПС ще се упражнява от сектор "Ремонт".

5.2. План за изпълнение на строителните работи.

Монтажът, да се извърши по график изготвен от Изпълнителя и съгласуван от Възложителя. При необходимост графикът се актуализира по време на изпълнение на строителните дейности.

5.3. Условия и дейности, които трябва да се изпълнят от „АЕЦ Козлодуй“ ЕАД

5.3.1. Да осигури достъп на персонала на Изпълнителя, съгласно ДБК.КД.ИН.028 Инструкция по качество. Работа на външни организации при сключен договор.

5.3.2. Да сключи споразумение с Изпълнителя за безопасност и охрана на труда и поддържане на експлоатационния ред.

5.4. Условия и дейности, които трябва да се изпълнят от Изпълнителя

5.4.1. Изпълнителят да предоставя утвърден Списък на лицата, имащи право да бъдат отговорни ръководители, изпълнители, наблюдаващи и членове в състава на бригадите по работни наряди, съгласно ПБЗР-ЕУ . Необходимо е минимум две лица да притежават IV кв.група, съгласно ПБЗР-ЕУ и II кв.група съгласно ПБР-НУ.

5.4.2. Изпълнителят да уведомява Възложителя за дефектите, възникнали при извършване на дейностите по настоящото СМР.

5.4.3. Изпълнителят да възстановява маркировката на оборудването, след приключване на СМР.

5.4.4. Изпълнителят да осигурява свой транспорт, механизация, инструменти и средства за измерване за извършване на дейностите .

5.4.5. Изпълнителят да представя декларация за произход на влаганите материали, с което се гарантира, че са оригинални и отговарят на европейски стандарти.

5.4.6. Изпълнителят да използва средства за измерване, които са преминали проверка и/ или калибриране, за които да представи свидетелство за метрологична проверка.

5.4.7. Изпълнителят да отговаря за безопасността на персонала при изпълнение на дейностите по договора.

5.4.8. Изпълнителят да уведомява Възложителя за несъответствия, възникнали при СМР.

5.4.9. Изпълнителят да спазва определените срокове за изпълнение на дейностите съгласно графика.

5.4.10. Изпълнителят да предава на Възложителя екзекутивни схеми с отразени корекции на направените изменения по време на монтажа.

5.5. Монтаж и въвеждане в експлоатация

5.5.1. Изпълнителят работи по одобрен проект. Наложените изменения в одобрения проект се документират и преминават съгласуване от Възложителя. Проектантът издава заповед, която се вписва в Заповедната книга.

5.5.2. Монтажът, да се извърши по график изготвен от Изпълнителя и съгласуван от Възложителя.

6. Изисквания към други дейности, необходими за изпълнение на поръчката - няма отношение

7 . Нормативно-технически документи, приложими към строително-монтажните работи и въвеждане в експлоатация

-Наредба № 3 за устройство на електрическите уредби и електропроводни линии;

-Наредба №9/2004г . за техническа експлоатация на електрически централи и мрежи;

-Наредба № Из-1971 от 29.10.2009 г . за строително-технически правила и норми за осигуряване на безопасност при пожар;

-Наредба № 8121з-647 от 1.10.2014 г . за правилата и нормите за пожарна безопасност при експлоатация на обектите;

-Наредба №2/ за минималните изисквания за ЗБУТ при извършване на СМР;

-Наредба №4/21.05.2001 г . за обхвата и съдържанието на инвестиционните проекти;

-Наредба №12/30.12.2005 г . за осигуряване на здравословни и безопасни условия на труд при извършване на товарно-разтоварни работи;

-Наредба № РД-07-2 от 16.12.2009 г . за условията и реда за провеждането на периодично обучение и инструктаж на работниците и служителите по правилата за осигуряване на здравословни и безопасни условия на труд;

-Наредба №3/2001 за минималните изисквания за безопасност и опазване на здравето на работещите при използване на лични предпазни средства на работното място;

-Наредба №3/2004 за осигуряване на здравословни и безопасни условия на труд при механично (студено) обработване на металите;

-Наредба № РД-07/8 от 20.12.2008 г . за минималните изисквания за знаци и сигнали за безопасност и/или здраве при работа;

-Наредба №7/2004 за минималните изисквания за здравословни и безопасни условия на труд на работните места и при използване на работното оборудване;

-Наредба № 16/1999 за физиологични норми и правила за ръчна работа с тежести. -“Правилник за безопасност и здраве при работа в електрически уредби на електрически и топлофикационни централи и по електрически мрежи”.

-“Правилник за безопасност при работа в неелектрически уредби на електрически и топлофикационни централи и по топлопреносни мрежи и хидротехнически съоръжения”.

8 . Документи, които се изискват при доставка, монтаж и въвеждане в експлоатация

8.1. За етап Доставка:

Доставката на новата апаратура да е придружена със следните документи, представени на български език: - декларация за съответствие, издадена в съответствие с нормативната уредба в РБългария; - инструкция за монтаж и експлоатация, включително изисквания за съхранение; - свидетелство за метрологична проверка за новите измервателни прибори; - сертификати (декларации) за произход; - паспорти; - протоколи от проведени заводски изпитания (без да е необходимо присъствието на представител от “АЕЦ Козлодуй” ЕАД).

8.2. За етап монтаж и въвеждане в експлоатация:

Актове и протоколи, в съответствие с Наредба №3 от 31.07.2003г за съставяне на актове и протоколи по време на строителството, в т.ч. декларации за съответствие на

вложените строителни материали и Наредба №РД-02-20-1/12.6.2018г . за техническите правила и нормативи за контрол и приемане на електромонтажните работи;

- актове за извършена работа по изпълнението на всяка част от проекта;
- акт за завършен демонтаж след завършване на демонтажните работи;
- приемо-предавателни протоколи за демонтираните съоръжения;
- акт за завършен монтаж след завършване на монтажните работи;
- акт (протокол) за проведени единични изпитания;

8.3. При изпълнение на монтажни и строителни работи Изпълнителят е длъжен да използва „Заповедна книга на строежа” при извършване на инвестиционните дейности, съгласно чл.7, ал.3, т.4 от Наредба № 3 от 31.07.2003 г . за съставяне на актове и протоколи по време на строителството, в която да се въвеждат несъществените изменения а в проекта по време на СМР . В случай на несъществено проектно изменение се издава заповед, която се записва в Заповедната книга. Заповедите да бъдат отразени в екзекутивната документация. След приключване на работата заповедната книга се предава за архивиране заедно с останалите отчетни документи

9. Входни данни

9.1. Изпълнителят подготвя и предоставя списък на необходимите му входни данни за изпълнение на дейностите, по настоящите технически изисквания.

9.2. Възложителят, след проверка и оценка на списъка, ще предостави исканите налични входни данни на Изпълнителя.

9.3. Входните данни, необходими за изпълнение по настоящите технически изисквания, ще бъдат представени на Изпълнителя на езика и във вида и формата, в която са налични в АЕЦ “Козлодуй” по реда на “Инструкция по качеството. Предаване на входни данни на външни организации” ДОД.ОК.ИК.1194. Входните данни, които не са приложени към технически изисквания, се предават на Изпълнителя след сключване на договор.

9.4. Входни данни, които не са налични в АЕЦ “Козлодуй”, се заснемат на място от Изпълнителя, за негова сметка, при спазване на изискванията за осигуряване на достъп до площадката на АЕЦ съгласно ДБК.КД.ИН.028 и със съдействието на Възложителя.

10. Входящ контрол

Да се извърши Общ входящ контрол по установения ред в “АЕЦ Козлодуй” ЕАД, съгласно “Инструкция по качеството за провеждане на входящ контрол на доставените суровини, материали и комплектуващи изделия в АЕЦ “Козлодуй” ЕАД, № ДОД.КД.ИК.112, съгласно т.3.

11. Изходни документи, резултат от договора

Изисква се от Изпълнителя да представи:

11.1. За етап проектиране - Работен проект, съдържащ споменатите в т.2 части и съдържания.

11.2. За етап “Доставка” - документи съгласно т.3.

11.3. За етап “Монтаж” - документи съгласно т.8 .

11.4. Други документи, при необходимост, в зависимост от изпълнените монтажни дейности.

11.5. Актуализирани проектни схеми (Екзекутиви) въз основа на измененията от монтажа и строителството, преиздадени с пореден номер на редакция.

11.6. Документите, изготвени на етап монтаж, влизат в сила след утвърждаването им от упълномощените лица от "АЕЦ Козлодуй" ЕАД.

12. Критерии за приемане на работата

12.1. Дейностите по проектиране се считат за приключени след преглед и приемане от страна на "АЕЦ Козлодуй" ЕАД на работния проект без забележки. Този етап от ТЗ се приема на експертен технически съвет, за което се оформя Протокол. Към следващия етап се преминава след утвърждаване на Протокола.

12.2. Дейностите по доставка, се считат за приключени след успешно завършен общ входящ контрол на оборудването. Към следващия етап се преминава след подписване на Протокол за съответния входящ контрол без забележки.

12.3. Дейностите по монтажа се считат за приключени, след успешно извършени СМР и 72-часово изпитание.

12.4. Изпълнителят е длъжен да осигури за своя сметка, присъствие на свой компетентен персонал на работни срещи и технически съвети, провеждани на площадката на "АЕЦ Козлодуй" ЕАД и имащи отношение към дейностите, предмет на заданието.

13. Изисквания за осигуряване на качеството

- няма отношение.

13.1. Система за управление (СУ) на ВО-Изпълнител

13.1.1. Изпълнителят да прилага сертифицирана система за управление на качеството по БДС EN ISO 9001/еквивалентен стандарт, с обхват покриващ дейностите по настоящето ТЗ, за което да представи копие от валиден сертификат.

13.1.2. Изпълнителят да уведомява „АЕЦ Козлодуй“ ЕАД за настъпили структурни промени или промени в документацията на системата за управление, свързани с изпълняваните дейности по договора, както и за настъпили промени в статуса на искания по-горе сертификат.

13.2. Програма за осигуряване на качеството (ПОК)

13.2.1. Изпълнителят трябва да разработи и представи за съгласуване от "АЕЦ Козлодуй" ЕАД, програма за осигуряване на качеството (ПОК). ПОК трябва да описва прилаганата система за управление на Изпълнителя по отношение изпълнението на дейностите по договора. Програмата трябва да включва описание на обхвата и взаимоотношенията при изпълнение на дейността, разпределение на отговорностите за конкретните задачи/работи, последователността на изпълнение на работите и необходимия контрол за потвърждаване на достигнатото качество при изпълнение на дейността по конкретния договор. В ПОК могат да се правят препратки към вътрешни документи от системата за управление на Изпълнител, копия от които се представят на „АЕЦ Козлодуй“ ЕАД при поискване.

13.2.2. В ПОК да бъде определено Отговорно лице за приемане, водене и системен отчет на оборудването и извършваните дейности обект на договора.

13.2.3. ПОК се представя в дирекция Б и К до 20 календарни дни след подписване на договора. Програмата е предпоставка за стартиране на дейностите по договора, подлежи на преглед и съгласуване от страна на „АЕЦ Козлодуй“ ЕАД и трябва да е изготвена на основание на: техническото задание и договора; системата за управление на изпълнителя; примерно съдържание, предоставено от възложителя; други стандарти и нормативни документи, имащи отношение към осигуряване на качеството в зависимост от вида на работата.

13.3. План за контрол на качеството (ПКК)

13.3.1. Изпълнителят да изготви План за контрол на качеството (ПКК) за изпълнение на работите по ТЗ с указани точки на контрол от страна на Изпълнителя и на Възложителя за всяка от дейностите, включени в ПОК – проектиране, доставка и монтаж. Плановете подлежат на преглед и съгласуване от страна на “АЕЦ Козлодуй” ЕАД.

13.3.2. ПКК се изготвя по образец, представен от “АЕЦ Козлодуй” ЕАД.

13.3.3. Плановете (когато не са приложение към ПОК) се представят за преглед и съгласуване от страна на “АЕЦ Козлодуй” ЕАД 20 календарни дни преди готовността за работа на съответния етап.

13.3.4. При достигане на точка за контрол изпълнението на дейностите се задържа до извършване и документиране на планирания контрол. Работата по договора продължава след положителен резултат от контрола.

13.3.5. Попълнените ПКК се предават като отчетни документи на Възложителя, удостоверяващи извършване на планирания контрол, както следва:

при проектиране - когато разработения проект се представя за приемане от страна на Възложителя;

при доставка - за завършване на входящия контрол; при СМР - за изпълнение на обема СМР.

13.4. Одит от страна на „АЕЦ Козлодуй” ЕАД (одит от втора страна)

“АЕЦ Козлодуй” ЕАД при необходимост провежда одити на системата по качество на Изпълнителя съгласно действащата в “АЕЦ Козлодуй” ЕАД “Инструкция по качество. Организация и провеждане на одит на външни организации /одит от втора страна/”, идент. № ДОД.ОК.ИК.049.

13.5. Управление на несъответствията

Изпълнител докладва на „АЕЦ Козлодуй” ЕАД за: - несъответствията, открити в хода на изпълнение на дейностите по договора;

- взетите решения за разпореждане с несъответстващия продукт/услуга.

13.6. Професионална компетентост (квалификация) на персонала на Изпълнителя

13.6.1. Проектантите да притежават пълна проектантска правоспособност по съответните части на проекта. Проектантът, който ще изпълнява проектирането по част “Пожарна безопасност” да притежава удостоверение за пълна проектантска правоспособност по интердисциплинарна част Пожарна безопасност с маркиран раздел Пожарна безопасност – техническа записка и графични материали

13.6.2. Персоналът на Изпълнителя да притежава съответните квалификационни групи по техника на безопасност, съгласно правилниците по ТБ (ПБЗР-ЕУ и ПБР-НУ).

Изпълнителя да разполага с кадрови ресурси притежаващи 4 (5) квалификационна група, съгласно “Правилник за безопасност и здраве при работа в електрически уредби на електрически и топлофикационни централи и по електрически мрежи”.

Изпълнителя да разполага с кадрови ресурси притежаващи 5 квалификационна група, съгласно “Правилник за безопасност при работа в неелектрически уредби на електрически и топлофикационни централи и по топлопреносни мрежи и хидротехнически съоръжения”. Необходимо е минимум две лица да притежават IV кв. група, съгласно ПБЗР-ЕУ и II кв. група съгласно ПБРНУ.

13.6.3. Пуско-наладъчните работи, е необходимо да се извършат от "Орган за контрол от вида С/А", акредитиран от Изпълнителна агенция "Българска служба и акредитация" (ИА БСА), съгласно БДС EN ISO/IEC 17020 за дейности покриващи предмета на ТИ по част "Електрическа".

13.7. Специфични изисквания по осигуряване на качеството

13.7.1. Изготвеният проект трябва да премине независима проверка от персонал на проектанта, не участвувал в изготвянето му.

13.7.2. Изготвеният проект ще се приеме от персонала на "АЕЦ Козлодуй" ЕАД, чрез експертен технически съвет. Приемането от страна на "АЕЦ Козлодуй" ЕАД, не освобождава проектанта от отговорност, а служи само за определяне на целесъобразност и приемливост на представените проектни решения.

13.7.3. Проектната документация се предава на хартиен носител в 1 (един екземпляр) на оригиналния език и в 7 (седем) екземпляра на български език. Проектната документация се предава в 1 (един) екземпляр в електронна форма в оригиналния формат на изготвянето му /MS Word 2007, AutoCAD 2008/ на български език, както и в pdf формат, създаден чрез използване на сканираща техника.

13.7.4. Обозначаването на документите, изготвени от Изпълнителя в изпълнение на ТЗ, трябва да съдържат индекса на ТЗ или номера на договора. Всеки отделен документ трябва да има един уникален индекс, поставен от разработчика/проектанта и номер на редакция. Корекции в проектната документация се въвеждат по решение на ЕТС чрез издаване на нова редакция или внасяне на изменение със запазване на действащата редакция. Контрол по внасяне на измененията се извършва от членовете на ЕТС, определени в заповедта. Контролът по внасяне на измененията се документира.

Проектът да съдържа списък на всички използвани от проектанта проектни основи, ясно обозначени с наименование на документа, точката от документа, която поставя конкретните изисквания, и изискванията, поставени в ТЗ.

Проектът да съдържа списък на всички документи, които са изготвени в резултат на проектирането с наименование, индекс, дата на утвърждаване и последна редакция към момента на предаването му – на съответния етап или окончателно.

13.7.5. Актуализираните проекти /екзекутивна документация/ с нанесени изменения, получени по време на монтажни и строителни дейности, се предават на хартиен носител в 3 екземпляра на български език и на оптичен носител.

13.8. Обучение на персонал на „АЕЦ Козлодуй“ ЕАД. - няма отношение.

13.9. Необходими лицензии, разрешения, удостоверения, сертификати и др. на Изпълнителя.

13.9.1. Изпълнителят на строително-монтажните работи на площадката на "АЕЦ Козлодуй" ЕАД, трябва да притежава Удостоверение от Камарата на строителите завписване в Централния професионален регистър на строителя за строежи III група, III категория.

13.9.2. Да притежава и предостави копие от документ за акредитация на орган за контрол от вида С/А, съгласно БДС EN ISO 17020 "Оценяване на съответствието. Изисквания за дейността на различните видове органи за контрол" с обхват на акредитацията, покриващ дейностите по ПНР по част Електрическа от ТИ.

14. Гаранционни условия

14.1. Гаранционният срок на дейностите, да не са по-малки от изискванията на НАРЕДБА № 2 от 31.07.2003 г. за въвеждане в експлоатация на строежите в Република

България и минимални гаранционни срокове за изпълнени строителни и монтажни работи, съоръжения и строителни обекти съгласно член 20, ал.4, както следва:

- За завършен монтаж на машини, съоръжения, инсталации на промишлени обекти, контролно-измервателни системи и автоматика – 5 години, считано от датата на успешно проведени 72 часови изпитания.

14.2. Гаранционният срок на избраното оборудване да е минимум 24 месеца, считано от датата на успешно проведени 72 часови изпитания.

14.3. Гаранционният срок на резервните части да бъде минимум 24 месеца от датата на приемане на резервните части на входящ контрол без забележки;

14.4. Време за посещение на място, при открит дефект - 48 часа, след уведомяване по електронна поща.

15. Контрол от страна на „АЕЦ Козлодуй” ЕАД

“АЕЦ Козлодуй” ЕАД извършва инспекции и проверки на дейностите извършвани на площадката.

16. Организационни изисквания

16.1. Достъпът на персонала на Изпълнителя на площадката на “АЕЦ Козлодуй” ЕАД се извършва, съгласно “Инструкция по качество. Работа на външни организации при сключен договор”, идент. № ДБК.КД.ИН.028.

16.2. Възложителят осигуряват на Изпълнителя наличната документация, по реда на предаване на входни данни.

16.3. Отговорните лица на Възложителя, осигуряват своевременно оформяне на наряда и допускат до работа на специалистите на Изпълнителя.

16.4. Изпълнителят е длъжен да осигури за своя сметка присъствие на свой компетентен персонал на работните срещи и технически съвети, провеждани на площадката на „АЕЦ Козлодуй” ЕАД, имащи отношение към изготвяния проект.;

17. Допълнителни изисквания

Изпълнителя да е изпълнявал дейности с предмет идентичен или сходен с тези на поръчката (подмяна на ел.табла, секции 0,4kV и др). 18. Изисквания към ВО-Изпълнител при използване на подизпълнители/трети лица

При използване на подизпълнители/трети лица, основният Изпълнител по договора:

- носи отговорност за изпълнението на изискванията от подизпълнителите/трети лица за изпълняваните от тях дейности, както и за качеството на тяхната работа;

- определя линиите за комуникация и взаимодействие с неговите подизпълнители/трети лица и начините на контрол върху дейностите, които им са превъзложени и отговорните лица за изпълнение на този контрол;

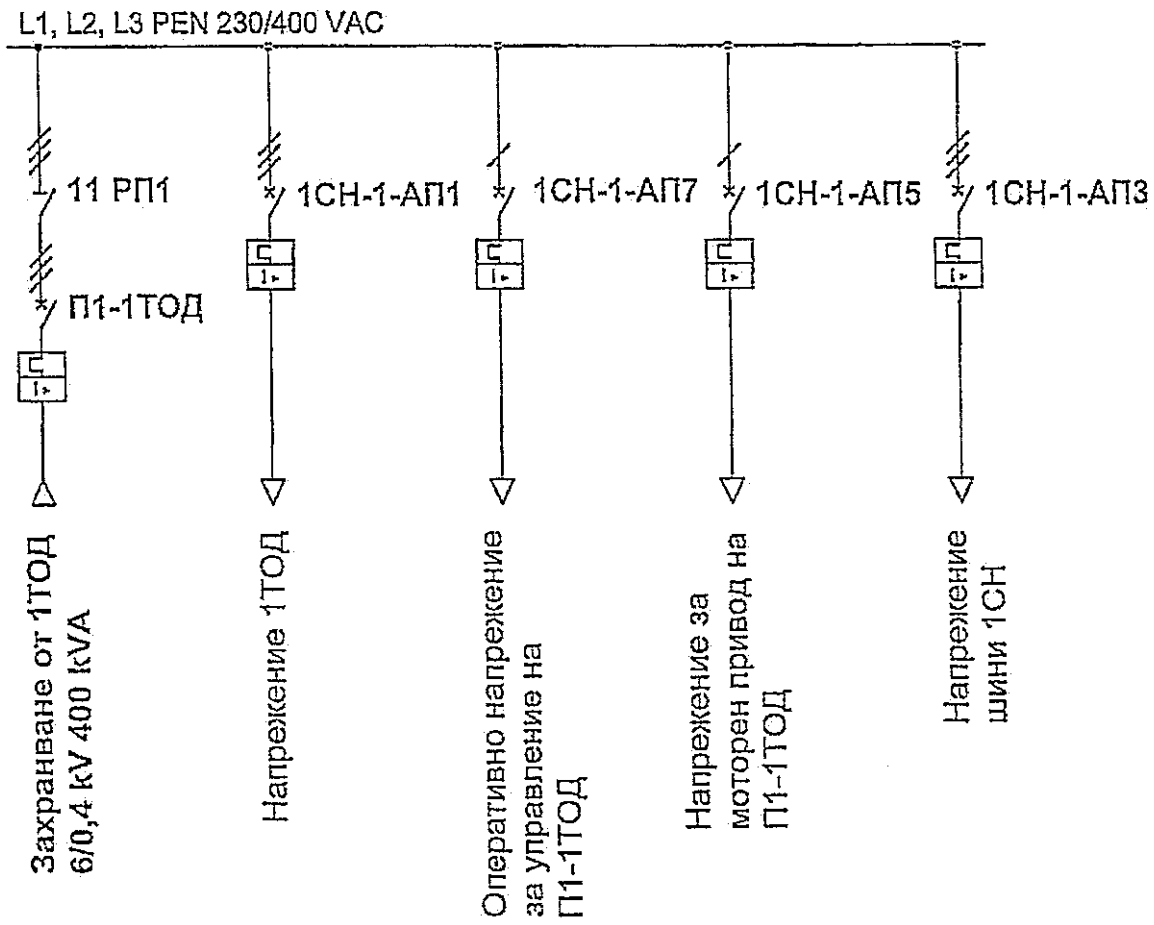
- определя по подходящ начин и в необходимата степен приложимите изисквания за подизпълнители/трети лица по договора, в зависимост от дейностите, които изпълняват;

- определя като минимум изискванията си за СУ(система за управление) на подизпълнители/трети лица: необходимост от ПОК, приложими норми и стандарти, ред за управление на несъответствията, обем на документацията, изпитания и проверки и др.;

- съгласува ПОК на подизпълнителите/трети лица и представя съгласуваната

ПРИЛОЖЕНИЕ 1

1СН ДГС Панел №1

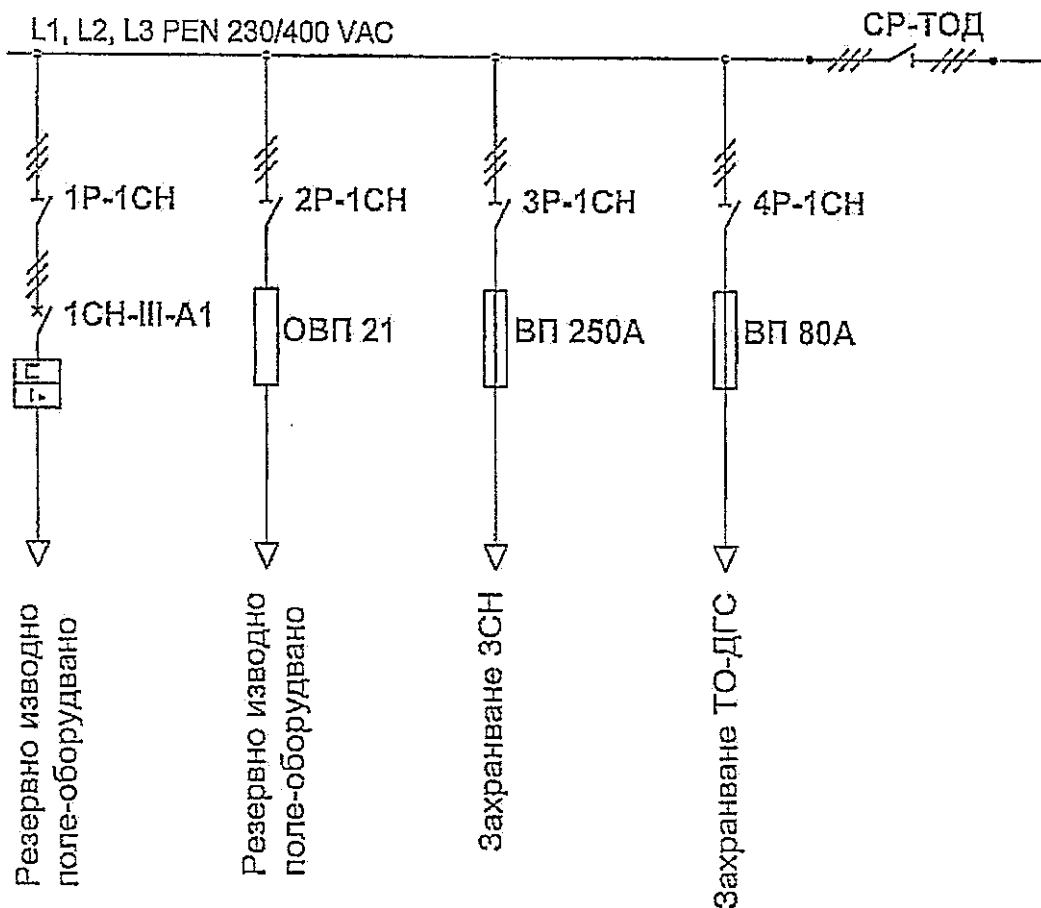


заличено по чл. 2 от ЗЗЛД

Еднолинейна схема 1СН ДГС панел №1	Лист 1	Всичко листа 1
	АВЦ "Козлодуй"	
БРС.ЕС.174/02	Цех "БПС"	

ПРИЛОЖЕНИЕ 2

1СН ДГС Панел №3

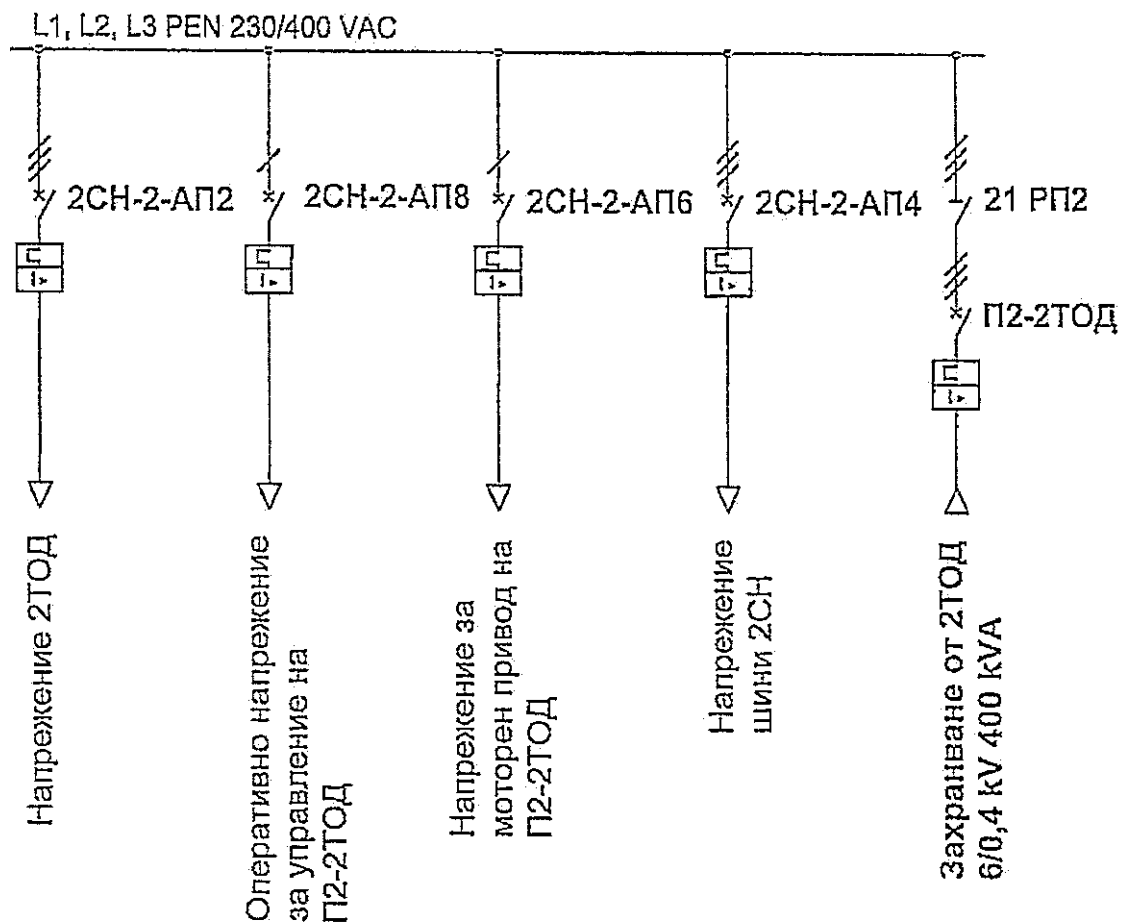


заличено по чл. 2 от ЗЗЛД

Еднолинейна схема 1СН ДГС панел №3	Лист 1	Всичко листа 1
	АЕЦ "Козлодуй"	
БПС. ЕС. 172/02	Цех "БПС"	

ПРИЛОЖЕНИЕ 3

2СН ДГС Панел №2

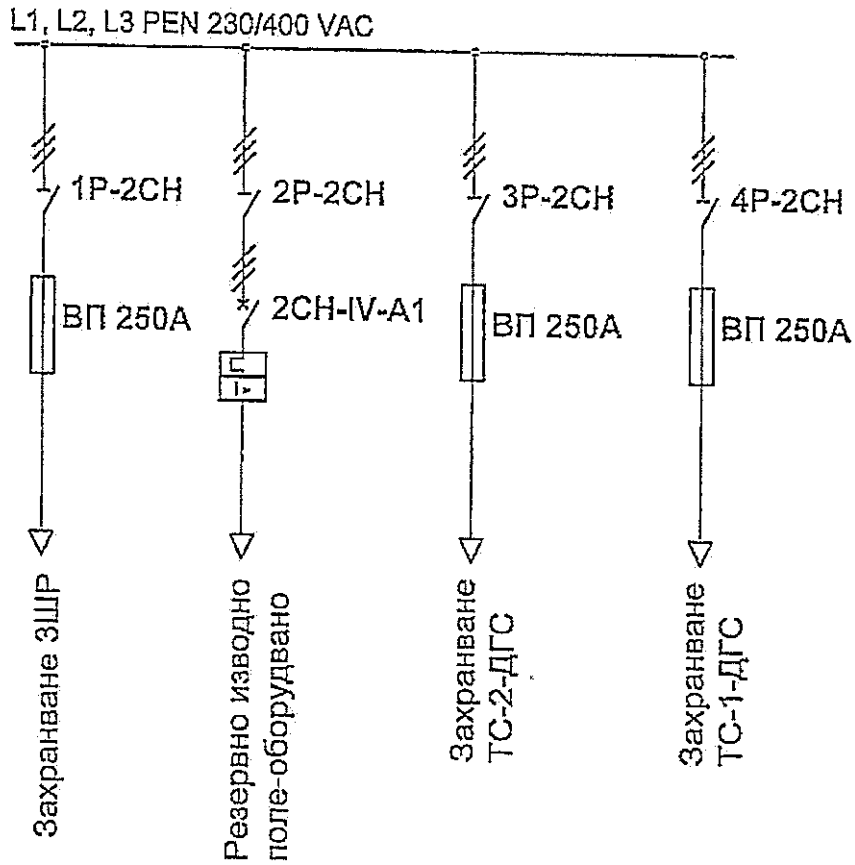


заличено по чл. 2 от ЗЗЛД

Еднолинейна схема 2СН ДГС панел №2	Лист 1	Всичко листа 1
	АЕЦ "Козлодуй"	
БИС. ЕС. 173/02	Цех "БПС"	

ПРИЛОЖЕНИЕ 4

2СН ДГС Панел №4

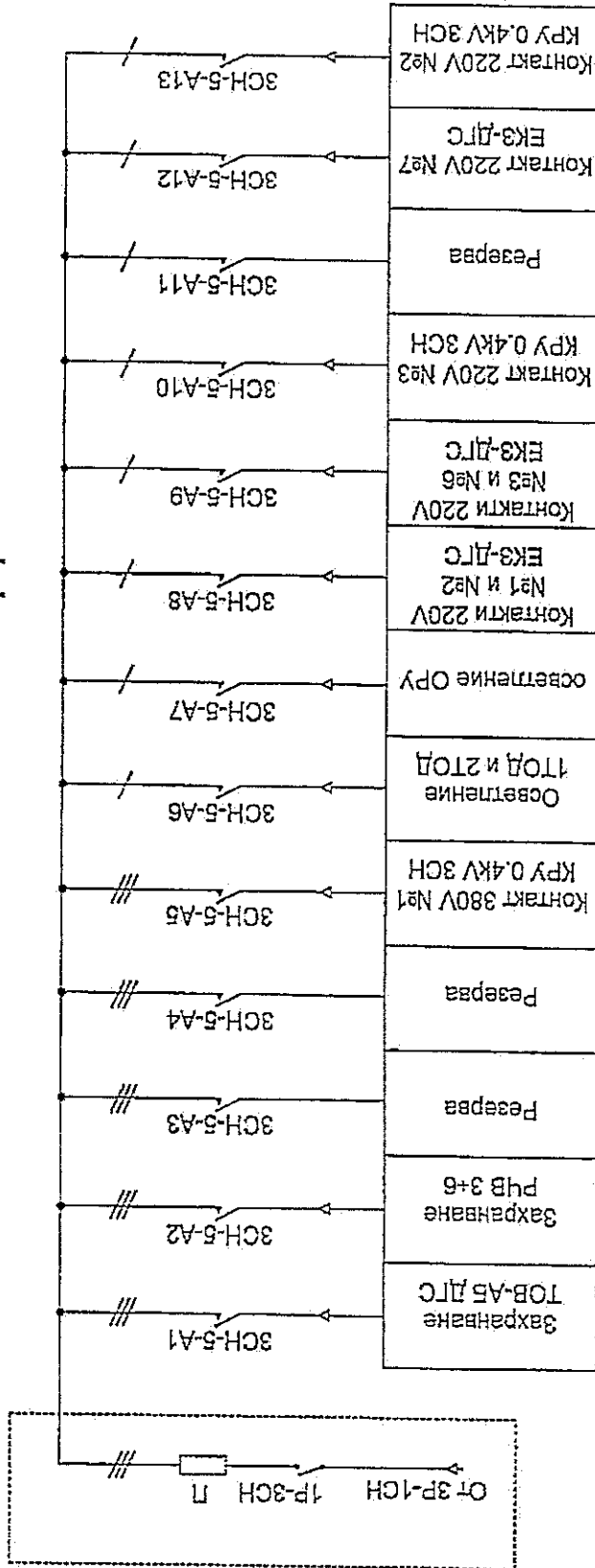


заличено по чл. 2 от ЗЗЛД

Еднолинейна схема 2СН ДГС панел №4	Лист I	Всичко листа I
	АВЦ "Козлодуй"	
БАС. ЕС. 17/102	Цех "БПС"	

ПРИЛОЖЕНИЕ 5

Панель 5 ЗСН ДГС



Лист: 1		Вс. листов: 1	
Исполнитель: [blank]		Масштаб: [blank]	
Единопольная схема на Панель 5 ЗСН ДГС			
ДЛЗЗ то 2 пл. по означену			
5176. EC. 31/05			
Формат: 5 ЗСН	Длина: [blank]	Ширина: [blank]	Код: [blank]

ПРИЛОЖЕНИЕ 6

Необходими документи съгласно акт за оценка 775/19.12.2018 за ТЗ 18.БПС.ТЗ.2	
№	Наименование на документ
I.	Документи които трябва да бъдат представени до 20 календарни дни след подписване на договора.
1.	Програма за осигуряване на качеството (ПОК)
2.	План за контрол на качеството (ПКК)
3.	Декларация за готовност за започване на работа от ръководителя на ВО
4.	Споразумителен протокол за осигуряване на здравословни и безопасни условия на труд
II.	Документи които трябва да бъдат представени до 20 календарни преди СМР
5.	Протокол за готовност за изпълнение на дейността
6.	Заповед на ръководителя на ВО за определяне на отговорните лица за извършване на дейността
7.	Списък на лицата от ВО, определени да работят като отговорни ръководители, изпълнители и членове в състава на бригадите по работни наряди
8.	Справка- декларация за данните от атестацията на персонала
9.	Акт за проведено обучение на специалисти от организация - -Въведение в АЕЦ (при първоначално обучение)
10.	Протокол за оценка на риска при изпълнение на дейността