



”АЕЦ Козлодуй” ЕАД, гр. Козлодуй

България, 3321 гр. Козлодуй тел: 359 973 7 35 30, факс: 359 973 7 60 27

О Б Я В Л Е Н И Е

За участие в конкурс по оферти за

“Проектиране на тема: “Преустройство на част от сграда Управление на проекта - сутерен”, извършване на авторски надзор и техническа помощ”

“АЕЦ Козлодуй” ЕАД на основание чл.2, ал.1, т.2 от НВМОП кани всички заинтересовани да подадат оферти за участие в конкурс по оферти за възлагане на обществена поръчка при следните условия:

1.	Технически характеристики:	Съгласно Приложение 1 Техническо задание №2011.УИН.7.164.1.ТЗ.1
2.	Срок за изпълнение:	В работни дни: 1. За проектиране- еднофазно – работен проект; 2. За авторски надзор и техническа помощ – до завършване строителството на обекта.
3.	Условие за изпълнение:	След получаване на входни данни
4.	Предлагана цена:	Участникът посочва месечна ставка за проектиране, дневна ставка за авторски надзор и техническа помощ, цена за проектиране, цена за авторски надзор и техническа помощ, обща цена за изпълнение на поръчката, без ДДС.
5.	Начин на плащане:	Възложителят заплаща цената чрез банков превод в срок до 15 работни дни, срещу Протокол за приемане на проекта от Технически съвет на “АЕЦ Козлодуй” ЕАД, без забележки и оригинална фактура.
6.	Срок на валидност на офертата:	90 дни от датата на подаване на офертата

7.	Критерии за оценка на офертите:	<p>“Икономически най- изгодна оферта” при следните показатели:</p> <p>1. За техническа оценка:</p> <p>1.1. Обхват и съдържание К_T = 0,40;</p> <p>на Работната програма, съответстващи на изискванията на Техническото задание</p> <p>1.2. Срок за изпълнение К_T = 0,20;</p> <p>2. За финансова оценка:</p> <p>2.1. Цена за проектиране К_T = 0,30;</p> <p>2.2. Цена за АН и ТП К_T = 0,10;</p>
8.	Съдържание на офертата:	<p>Всеки участник представя оферта, която трябва да съдържа:</p> <p>1. Документ за регистрация на участника или единен идентификационен код, съгласно чл. 23 от Закона за търговския регистър. Когато не е представен ЕИК, съгласно чл. 23 от Закона за търговския регистър, участниците - юридическите лица или еднолични търговци прилагат към своите оферти за участие и удостоверения за актуално състояние. Чуждестранните юридически лица прилагат еквивалентен документ на съдебен или административен орган от държавата, в която са установени.</p> <p>2. Удостоверение за пълна проектантска правоспособност на лицата, които ще изпълняват обекта на поръчката;</p> <p>3. Валидна застраховка за професионална отговорност по чл.171 от ЗУТ;</p> <p>4. Референции;</p> <p>5. Информационен лист, съдържащ следното: Банкови реквизити, Точен адрес, Идентификационен номер по ЗДДС, Телефон, факс и лице за контакти.</p> <p>6. Документи удостоверяващи образованието и професионалната квалификация на лицата, отговарящи за изпълнение на услугата;</p> <p>7. Работна програма за изпълнение на дейностите, в съответствие с изискванията на Техническото задание;</p> <p>8. Валидност на офертата;</p> <p>9. Месечна ставка за проектиране; Дневна ставка за авторски надзор и техническа помощ, Цена за проектиране, Цена за авторски надзор и техническа помощ, без ДДС.</p> <p>10. Обща цена без ДДС;</p> <p>11. Условие за плащане – след извършване на услугата.</p>

9.	Място и начин на представяне на офертата:	Лично, чрез препоръчана поща или чрез куриер на адрес: 3321 “АЕЦ Козлодуй” ЕАД, Централно Деловодство, в запечатан плик с надпис: “За конкурс по оферти №20310, с предмет: “Проектиране на тема: “Преустройство на част от сграда Управление на проекта - сутерен”, извършване на авторски надзор и техническа помощ”, с име, адрес, телефон на участника и лице за контакт.
10.	Срок за представяне на офертите:	до 16:00 ч. на 01.09.2011г.
11.	Лице за контакт и допълнителна информация	Маргарита Михайлова Гл. специалист “Договори” тел: +359 973 7 38 73 факс: +359 973 7 60 30 e-mail: MVMihaylova@npp.bg.

В Очакване на Вашето предложение,

С поздрав,

Сийка Пенкова

Директор Дирекция „Икономика и Финанси”

“АЕЦ КОЗЛОДУЙ” ЕАД

Блок: ОСО

Система:

Подразделение:

УТВЪРЖДАВАМ,

ЗАМ. ИЗПЪЛНИТЕЛЕН ДИРЕКТОР

..... /Александър Николов/

21.07.11

.....Г.

СЪГЛАСУВАЛИ:

ДИРЕКТОР “Б и К”:
..... 18.07.11 /Митко Янков/

ДИРЕКТОР “Р и М”:
..... 18.07.11 /Иван Андреев/

ТЕХНИЧЕСКО ЗАДАНИЕ

№ 2011.УИИ.7.164.1.ТЗ.1

за проектиране

Фаза на проектиране: **работен проект**

ТЕМА:

Преустройство на част от Сграда “Управление на проекта”- сутерен

Настоящото техническо задание съдържа техническа спецификация и пълно описание на обекта на поръчката съгласно Закона за обществените поръчки

1. Кратко описание на техническото задание

1.1. Сграда “Управление на проекта” е реконструирана през 2004 година, в изпълнение на одобрен инвестиционен проект “Ремонт и реконструкция столова “Заводски строежи” АД-Козлодуй” и е въведена в експлоатация за етап I, третиращ кота ± 0.00 .

Етап II, предвиждащ основно обновяване на кота – 2,65, не е изпълнен, тъй като предвижданията на проекта в момента са определени от Възложителя като неприложими и неактуални.

1.2. Заданието се разработва за нуждите на Дирекция "Р и М", с цел осигуряване на допълнителни офисни и спомагателни помещения за временно ползване от фирми, изпълняващи поръчки на "АЕЦ Козлодуй" ЕАД.

1.3. Кота – 2.65 на Сградата "Управление на проекта" е с площ около 400.00 м² и представлява полувкопан обем с правилна геометрична форма, с осигурени вертикални връзки с кота ±0.00 и с кота терен. Светла височина на помещенията е 2.75 м.

Основните изисквания на Възложителя са: в горесцитирания застроен обем да се разположат 5 бр. офисни помещения с общ капацитет ориентировъчно 25-30 компютъризирани работни места, зала за заседания за около 15-20 човека, санитарен възел за мъже и жени, спомагателно помещение с възможност за приготвяне на напитки, помещения за снимачна техника и за съхраняване на офисен инвентар.

При проектирането Изпълнителят да се придържа максимално към идейната схема в мащаб 1:100, предварително разработена от Възложителя, поясняваща намеренията му. Схемата е неразделна част от това задание за проектиране (Приложение 1).

1.4. Проектът да се разработи **еднофазно** - във фаза работен проект, по части: "Архитектурна", "Конструктивна", "Електрическа", "В и К", "ОВК", "Пожарна безопасност", "План за безопасност и здраве", "Подвижно обзавеждане", "Сметна документация".

2. Описание на изискванията към отделните части на проекта

Частите на проекта да съдържат обяснителна записка, изчислителна записка и необходим графичен материал (чертежи) със спецификация към тях.

Проектните части да са изготвени в съответствие с Наредба № 4 от 21.05.2001г. на МРРБ за обхвата и съдържанието на инвестиционните проекти, при спазване на чл.169 от Закона за устройство на територията (ЗУТ). Изискванията към тях са посочени в т.3.

2.1. Част "Архитектурна"

Да бъде разработена на базата на одобрена от Възложителя идейна схема за функционално решение на наличното пространство, въз основа на необходимите заснемания от място. Да се предвидят необходимите довършителните работи на помещенията.

Допустимо е да се предвиди разширяване на съществуващи отвори(прозорци) с цел осигуряване на по-добро естествено осветление и естествена вентилация на помещенията, обосновано с конструктивни разчети.

Да бъде предвидена възможност за индиректно осветление на комуникационната зона (коридори и фойе) – преградни стени да се предвидят със светопропусклива надстройка, подходяща по вид и материал.

Разработката да бъде придружена с раздел "Подвижно обзавеждане" със спецификация, като се разработи план за подвижно обзавеждане в подходящ мащаб.

Да се разработи детайл за защитно съоръжение (навес) за оформяне на вход към обекта от северната страна, синхронизирано с общата визия на сградата, както и начина на подходящо дооформяне на подхода.

Изчисления и спецификации да са в съответствие с чл.39 от Наредба № 4/2001 год. на МРРБ за обхвата и съдържанието на инвестиционните проекти. Да се изготви се в обем съгласно раздел 3 от това ТЗ.

2.2. Част “Електрическа”

Да се разработи в съответствие на водещата част по т.2.1., съгласно изискванията на Наредба № 1/2010 год. на МРРБ и МИЕТ за проектиране, изграждане и поддържане на електрически уредби за ниско напрежение в сгради и Наредба № 4/2003 год. на МРРБ и МЕЕР за проектиране, изграждане и експлоатация на електрически уредби в сгради.

2.3. Част “ТОВК” (Топлоснабдяване, отопление, вентилация и климатизация)

Да се разработи в съответствие с част по т.2.1, съгласно действащи норми за проектиране на обслужващи сгради и помещения към промишлени предприятия и действаща нормативна уредба, с цел осигуряване на комфортни условия за работни места при максимален капацитет.

2.4. Част "Конструктивна"

Тъй като не се променя натоварването на строителната конструкция, към тази част да се представи “Конструктивно становище”. Разработката да съдържа необходими конструктивни детайли за архитектурните решения, както и за осъществяване на връзките между елементи на инсталациите с елементите на строителната конструкция. Изготвя се в обем съгласно раздел 3 от това ТЗ.

2.5. Част “В и К”

Водопроводните и канализационни инсталации да се разработят в съответствие с част “Архитектурна” по т.2.1. от заданието, съгласно Наредба №4/2005 год. на МРРБ за проектиране, изграждане и експлоатация на сградни водопроводни и канализационни инсталации, при отчитане на вече изпълнени инсталации, за които допълнително да се направи заснемане от място. Да се посочи връзката със съществуващата водопроводната и канализационна мрежа. Изградените до момента ВиК мрежи да се запазят максимално. Изготвя се в обем съгласно раздел 3 от това ТЗ.

2.6. Част “ПБ” (Пожарна безопасност)

Да се разработи съгласно действаща нормативна уредба, в обем, определен в Приложение № 3 от Наредба №Из-1971/2009 год. на МВР и МРРБ за строително-технически правила и норми за осигуряване на безопасност при пожар.

2.7. Част “ПБЗ” (План за безопасност и здраве)

Част “ПБЗ” да се разработи съгласно Наредба № 2 от 22.03.2004г. за минималните

изисквания за здравословни и безопасни условия на труд при извършване на строителни и монтажни работи. Да бъде отчетена спецификата на СМР при изпълнение на предвижданията на проекта на площадката на АЕЦ “Козлодуй”, както и условието, че СМР ще се изпълняват в непосредствена близост с работни помещения с административно предназначение.

2.8. Част “Пожароизвестяване” да се разработи при необходимост.

Помещение с площ до 400 м², с максимален капацитет за натоварване до 50 човека. Помещението е с един изход навън, с два изхода към съществуваща вертикална комуникация към кота ±0.00;

2.9. Част “Сметна документация”

Да се изготви за всички части на инвестиционния проект. За подвижно обзавеждане да се състави техническа спецификация.

3. Изисквания към съдържанието на разделите на проекта

За всяка от частите на проекта в точки от 2.1 до 2.5 Изпълнителят трябва да представи:

Обяснителна записка (Описание на проектното решение) – следва да пояснява предложените проектни решения по всички части.

Записките се изготвят в обем, определен в Глави от 8 до 17 на НАРЕДБА № 4 от 21.05.2001г. на МРРБ за обхвата и съдържанието на инвестиционните проекти.

Изисквания към материали – да се приложи система за сухо строителство с цел максимално ограничаване на мокрите процеси при изпълнение на СМР въз основа на проектната разработка.

Изчислителна записка и пресмятания– да се изготви с цел обосновка на проектното решение.

Чертежи, схеми и графични материали – да илюстрират проектните решения по всички части, по които ще се изпълняват строително-монтажни работи, включително технологични планове и схеми, разрези и аксонометрични схеми.

Количествена сметка – проектът да включва спецификация на оборудването и материалите, които ще бъдат вложени в обекта.

Количествените сметки да се изготвят със шифри на единичните видове работи от ТНС, УСН, ЕТНС или ВТНС, а за работите, не обхванати от тях, да се изработят анализи с конкретни количествени разходи за труд, механизация и материали. Да се изготвят за всички части на проекта поотделно.

Списък на норми и стандарти – Изпълнителят да използва действащите норми и стандарти в Република България, обезпечаващи спазване на изискванията на чл.169 от ЗУТ .

Всички части на работния проект трябва да са с описани нормативни документи, въз основа на които са разработени, с наименование и дата на издаване.

4. Входни данни

4.1. Входните данни се предават на Изпълнителя след сключване на договор.

4.2. Изпълнителят подготвя и представя списък на необходимите му входни данни за изпълнение на дейностите по настоящето техническо задание.

4.3. Възложителят, след проверка и оценка на списъка, да предостави Входните данни на Изпълнителя;

4.4. Входните данни, необходими за изпълнение на дейностите по настоящето техническо задание, ще бъдат предавани на Изпълнителя във вида и формата, в която са налични в "АЕЦ Козлодуй" ЕАД.

5. Изходни документи, резултат от договора

В резултат на изпълнение на договора, Изпълнителят да представи проектна документация в пълен обем по всички части:

- 7 екземпляра на хартиен носител
- 1 бр. на магнитен носител.

6. Осигуряване на качеството

6.1. Изпълнителят да притежава сертифицирана система за управление на качеството в съответствие с ISO 9001:2008. Копие от сертификата да бъде представено, като част от предложението за участие.

6.2. При изпълнение на задачата да се представят документи, удостоверяващи квалификация на екипа на Изпълнителя с пълна проектантска правоспособност по съответните части, съгласно регистрация в Камарата на архитектите и България или Камарата на инженерите в инвестиционното проектиране.

6.3. Да се изготви План за осигуряване на качеството за изпълнение на проекта до един месец след подписване на договора. Планът служи за определяне на подробен график, отговорностите по всяка от задачите по договора и ред за изпълнението им. Планът подлежи на съгласуване от АЕЦ. Планът трябва да бъде изготвен на основание на:

- Техническото задание и договора;
- Системата за управление на качество на Изпълнителя;
- Съдържанието на Плана трябва да отговаря на т.5 от ISO 10005 "Планове по качество".

6.4. Използваните програмни продукти и модели за пресмятания или анализи трябва

да бъдат верифицирани и валидирани и това да бъде доказано с документи. В проекта трябва да бъде описана приложимостта на тези програмни продукти и модели, ограниченията при използването им и доказана приложимостта им за изпълнение на конкретната задача.

Изпълнителят трябва да представи документация, доказваща закупуването на използваните програмни продукти.

6.5. Изготвеният проект трябва да премине независима проверка от персонал на проектанта, не участвувал в изготвянето му.

6.6. Изготвеният проект се приема на технически съвет на Възложителя.

6.7. Специфични изисквания по отношение на осигуряване на качеството:

- обозначаването на оборудването в проекта трябва да се извършва по правилата за присвояване на технологични обозначения;

- обозначаването на документите, изготвени от Изпълнителя в изпълнение на ТЗ трябва да съдържат индекса на ТЗ или номера на договора. Всеки отделен документ трябва да има един уникален индекс, поставен от разработчика/проектанта и номер на редакция. Корекциите, приети в проектната документация, се въвеждат чрез издаване на нова редакция.

- проектната документация се предава на хартиен носител в един екземпляр на оригиналния език и в седем екземпляра на български език.

- проектната документация се предава на магнитен носител в оригиналния формат на изготвяне.

- проектът да съдържа списък на всички документи, които са изготвени в резултат на проектирането с наименование, индекс, дата на утвърждаване и последна редакция към момента на предаването му – на съответния етап или окончателно.

- проектът да съдържа списък на всички използвани от проектанта проектни основи, ясно обозначени с наименование на документа, точката от документа, която поставя конкретните изисквания, и изискванията, поставени в ТЗ. Данните от предоставените от АЕЦ документи, съдържащи "входни данни" също се включват в този списък;

6.8. По време на реализацията на проекта Изпълнителят да осигури авторски надзор и предаване на коригирани актуализирани проектни схеми и чертежи, отразяващи направените изменения в проекта по време на монтажа, подпечатани на всяка страница с червен мокър печат "Екзекутив".

7. Организационни изисквания

Дейностите по проектиране се считат приключени след преглед и приемане на технически съвет от страна на АЕЦ "Козлодуй" ЕАД и съгласуване от страна на контролните органи.

Изпълнителят е длъжен да осигури за своя сметка присъствие на свой компетентен персонал на работните срещи и технически съвети, провеждани на площадката на “АЕЦ Козлодуй” ЕАД, имащи отношение към разработения проект.

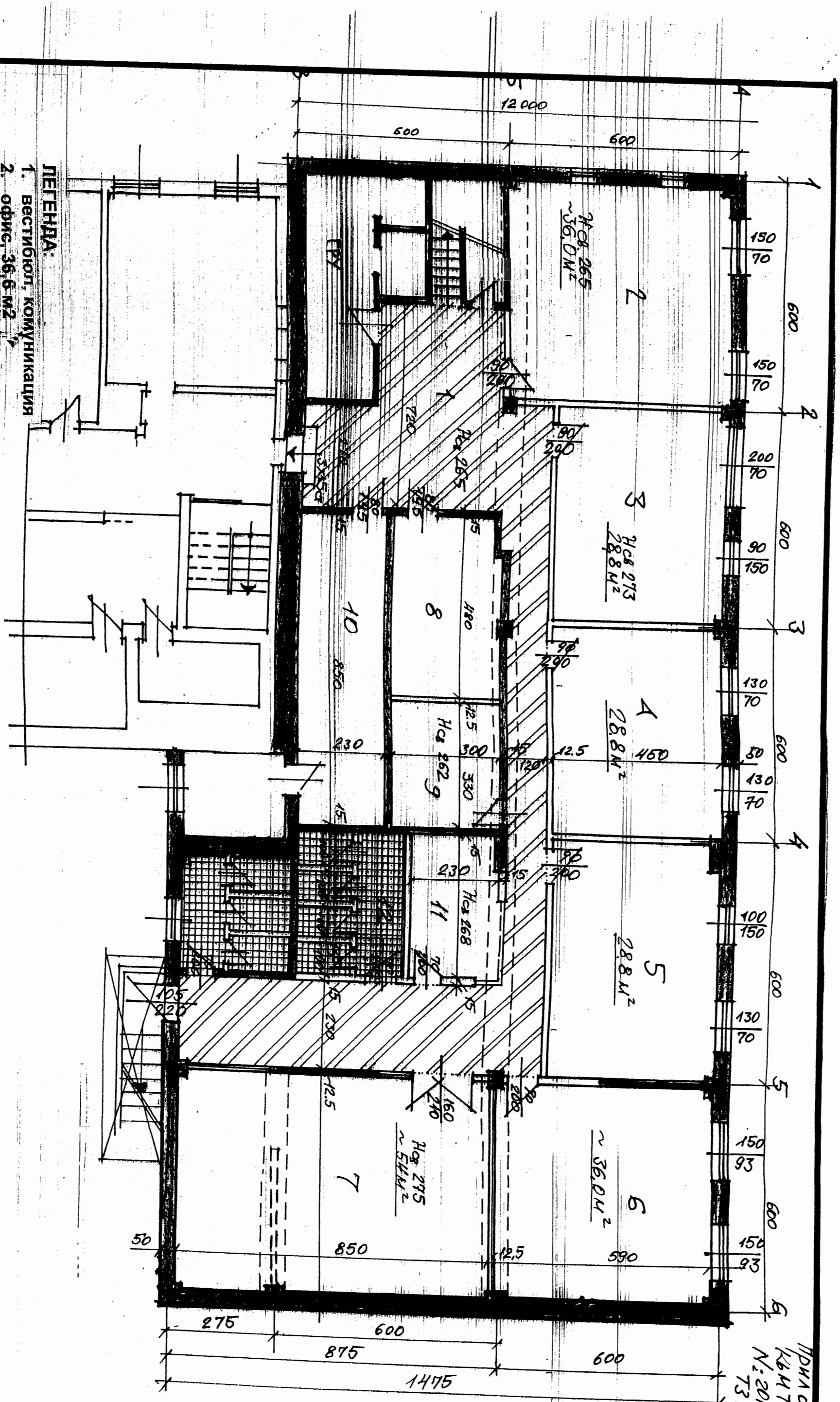
Р-л Управление “Инвестиции” :.....

Атанас Койчев



Програма за финансиране

Наименование на програмата за финансиране (ИП, ПП, РП и др.)	№ на мярка от програма / код на мероприятие МИС ВааН
<i>ИП</i>	7.164.1



ЛЕГЕНДА:

1. Вестибюл, комуникация
2. офис, 36,6 м²
3. офис, 28,8 м²
4. офис, 28,8 м²
5. офис, 28,8 м²
6. офис, 36,6 м²
7. зала за заседания, 54,0 м²
8. спомогателно помещение
9. спомогателно помещение
10. склад
11. спомогателно помещение с мивка
12. санитарно-битови помещения

РАЗПРЕДЕЛЕНИЕ 1 : 100

Сутерен кота - 2.65

СТРАДА "УПРАВЛЕНИЕ НА ПРОЕКТА"
(Схема за ново функционално решение)

ПРИЛОЖЕНИЕ I
КЪМ ТЗ ЗА ПРОЕКТ:
№: 2011.УИР.Х.164.
ТЗ. 1/22.07.11