

ДОГОВОР№ 456000004Днес, 07.07.2015 год., в гр. Козлодуй между:

"АЕЦ Козлодуй" ЕАД, гр. Козлодуй, вписано в търговския регистър към Агенция по вписванията с ЕИК 106513772, представлявано от Димитър Костадинов Ангелов – Изпълнителен Директор, наричано по-нататък в Договора **ВЪЗЛОЖИТЕЛ**, от една страна, и

"Комос" ООД, гр. София, вписано в търговския регистър към Агенция по вписванията с ЕИК 121034658, представлявано от Цоло Петров Котарански – Управител, наричано по-нататък в Договора **ИЗПЪЛНИТЕЛ**,

с **ПОДИЗПЪЛНИТЕЛ**

"Еиемона-Старт" АД, гр. Козлодуй, вписано в търговския регистър към Агенция по вписванията с ЕИК 106051903, представлявано от Пламен Борисов Христов – Изпълнителен директор от друга страна

и на основание чл. 41 и следващите /част втора, глава трета, раздел шести/ от Закона за обществените поръчки и във връзка с Решение № АД-1723/05.06.2015 г. на Изпълнителния директор на "АЕЦ Козлодуй" ЕАД за класиране на офертата и определяне на изпълнител на обществената поръчка с предмет: **"Модернизация на шлюз за радиационен контрол и дезактивация на транспортни средства"** се сключи настоящият Договор за следното:

1. ПРЕДМЕТ НА ДОГОВОРА

ВЪЗЛОЖИТЕЛЯТ възлага и заплаща, а **ИЗПЪЛНИТЕЛЯТ** приема да извърши модернизация на шлюз за радиационен контрол и дезактивация на транспортни средства, съгласно Приложение № 2 – Пълно описание на обекта на поръчката № 2014.УИН.7.279.1.ТЗ.15, Приложение № 3 – Количествено-стойностна сметка, Приложение № 4 – Работна програма за изпълнение на дейностите, Приложение № 5 – График за изпълнение на дейностите, Приложение № 6 – Рекапитулация, основни показатели за ценообразуване и анализни цени, неразделна част от настоящия договор.

2. ЦЕНА И НАЧИН НА ПЛАЩАНЕ

2.1 Цената на настоящия договор е в размер на 145 000, 00 лв. /Сто четиридесет и пет хиляди лева, 00 ст. / без ДДС и включва:

2.1.1. Цена за СМР съгласно Приложение № 3 КСС – 131 818, 18 лв. /Сто тридесет и една хиляди осемстотин и осемнадесет лева, 18 ст./ без ДДС;

2.1.2. Стойност за непредвидени разходи /до 10% върху стойността по т.2.1.1./ - 13 181, 82 лв. /Тринадесет хиляди ето осемдесет и един лева, 82 ст./ без ДДС.

2.2. Единичните цени за изпълнение на възложените видове работи са образувани при следните ценови показатели:

2.2.1. Часова ставка както следва – лева

Част: Арх, СК, МТиТОВК, Електро Ч.С.=2,053 бр.х 360, 00/168 4,40 лв.

Част: ПНР, Гамаконтрол Ч.С.=3,5 бр.х 360, 00/168 7,50 лв.

2.2.2. Допълнителни разходи върху труда – в % от стойността на труда 100% от ФРЗ

2.2.3. Допълнителни разходи върху механизация в % от стойността на механизацията 30%

2.2.4. Цени на машиносмените по видове механизация:

Компресор единична цена на машиносмяна 110,00 лв.

Торкретна уредба единична цена на машиносмяна 90,00 лв.

Къртач пневматичен единична цена на машиносмяна 50,00 лв.

Автокран единична цена на машиносмяна 800,00 лв.

Багер единична цена на машиносмяна 380,00 лв.

1

Тръбопочистваща машина единична цена на машиносмяна 120,00 лв.

2.2.5. Разходни норми за труд материали и механизация: БМ, УСН, ТНС, СЕК

2.2.6. Цени на материали по фактури, съгласно цени на производител или официален дистрибутор с 8% доставно-складови разходи, без материалите на възложителя.

2.2.7. Печалба 8%, начислена върху обема СМР, намален с материали на **ВЪЗЛОЖИТЕЛЯ**.

2.3. Посочените в Приложение № 3 - Количествено-стойностна сметка единични цени са твърди и не подлежат на промяна, фиксират се със сключването на договор и остават в сила през време на изпълнението на договора.

2.4. В случай на замяна на едни обеми работа с други, ценообразуването на новите видове работи е съгласно показателите за ценообразуване в т.2.2 или на базата на показатели за изпълнение на сходни работи съгласно количествено-стойностна сметка, в случай че са указани в нея. Разходните норми за труд, материали и механизация са съгласно т.2.2.3. Количествата и видовете СМР се доказват по време на изпълнение на договора на база отчетни документи, които са двустранно подписани и утвърден от **ВЪЗЛОЖИТЕЛЯ** Констативен протокол, придружен със заменителна таблица.

2.5. **ВЪЗЛОЖИТЕЛЯТ** заплаща цената по т. 2.1. по следния начин:

2.5.1. 90% (деветдесет процента) от стойността по т.2.1.1 поетапно, на база завършени и приети работи, до 30 календарни дни след представяне на Протокол за установяване на натурални видове СМР и оригинална фактура.

2.5.2. 90% (деветдесет процента) от стойността по т.2.1.2 на база завършени и приети работи, до 30 календарни дни след представяне на утвърдения Констативен протокол по т. 2.5.5, двустранно подписани количествена сметка, Протокол за установяване на натурални видове СМР и заплащането им придружен с анализни цени и оригинална фактура.

2.5.3. Останалите 10% (десет процента) от стойността на подписаните Протоколи за установяване на натурални видове СМР, се заплащат след окончателното изпълнение на всички дейности по договора, включително предаване на ексекутивната документация по т. 5.1.13, срещу представяне на Акт за функционални изпитания и Акт за извършена работа.

2.5.4. Остойносттаването на непредвидените разходи за СМР, които не са предвидени в Приложение № 3 - Количествено-стойностна сметка се извършва съгласно ценовите показатели по т. 2.2. от настоящия договор.

2.5.5. Непредвидени разходи за СМР са разходите, свързани с увеличаване на заложените количества СМР и/или добавяне на нови видове и количества СМР, които не са могли да бъдат предвидени преди сключване на договора. Непредвидените работи се възлагат за изпълнение след като са предварително одобрени от **ВЪЗЛОЖИТЕЛЯ** и е оформен Констативен протокол, утвърден от **ВЪЗЛОЖИТЕЛЯ**.

2.5.6. При необходимост от извършване на непредвидени работи, възникнали след сключването на този договор, **ВЪЗЛОЖИТЕЛЯТ** отразява в заповедната книга на обекта необходимостта от изпълнението на допълнителните количества/ видове СМР.

2.6. Цената по т.2.1. е пределна и валидна до пълното изпълнение на договора.

2.7. Плащанията по настоящия договор ще бъдат извършвани чрез банков превод в полза на **ИЗПЪЛНИТЕЛЯ** по следните банкови реквизити:

Банка: Уникредит Булбанк АД – град София;
Клон: КЦ “Иван Вазов”, ул. “Иван Вазов” №1
IBAN: BG48 UNCR 7000 1520 7329 05;
BIC: UNCR BGSF

3. СРОКОВЕ

3.1. Срокът за изпълнение на дейностите е 146 календарни дни, съгласно Приложение № 5 – График за изпълнение на дейностите, считано от датата на уведомяване на **ИЗПЪЛНИТЕЛЯ** за издаване на протокол за проверка на документите от Дирекция “Б и К”.

3.2. Сроковете по отделните етапи на изпълнение са посочени в Приложение № 5 – График за изпълнение на дейностите. При възникване на необходимост от промяна на срока (за цялостно завършване или на отделен етап) поради изпълнение на непредвидени СМР, **ИЗПЪЛНИТЕЛЯТ** предлага актуализиран график, който след съгласуване и утвърждаване от **ВЪЗЛОЖИТЕЛЯ** става неразделна част от Договора.

2

3.3. Забавянето на отделни СМР, което няма да доведе до забавяне на предаването на съответния етап, не е основание за носене на отговорност от **ИЗПЪЛНИТЕЛЯ**. Забавата за предаване на отделен етап не удължава срока за цялостното предаване на обекта.

4. ПРАВА И ЗАДЪЛЖЕНИЯ НА ВЪЗЛОЖИТЕЛЯ

4.1. **ВЪЗЛОЖИТЕЛЯТ** се задължава:

4.1.1. В 5 дневен срок след подписване на договора да предаде на **ИЗПЪЛНИТЕЛЯ** необходимата техническа документация за изпълнение на работите.

4.1.2. Да осигури фронт за работа съобразно съответните условия за непрекъснат или спрян производствен процес, като обезопаси съоръженията съгласно действащите правилници в "АЕЦ Козлодуй" ЕАД.

4.1.3. Да заплати на **ИЗПЪЛНИТЕЛЯ** уговореното възнаграждение за приетата работа съобразно реда и условията на този договор;

4.2. **ВЪЗЛОЖИТЕЛЯТ** има право:

4.2.1. Да замени едни обеми работа с други с констативни протоколи.

4.2.2. Да контролира изпълнението на дейностите на всеки един етап от изпълнението им.

4.2.3. При констатиране на видими дефекти или несъответствия на стоката/оборудването с изискваните документи или при липса на такива, при извършване на входящ контрол **ВЪЗЛОЖИТЕЛЯТ** може да не приема стоката или ремонта на съоръжението/оборудването в който е вложена стоката, за която са констатирани несъответствия.

4.2.4. При констатиране на видими дефекти или несъответствия на изпълнените дейности с техническите изисквания и/или Нормативната уредба, **ВЪЗЛОЖИТЕЛЯТ** има право да не приема работите и да прекрати плащанията към **ИЗПЪЛНИТЕЛЯ**, до отстраняване на несъответствията и качествено изпълнение на дейностите.

4.2.5. Предсрочно да прекрати договора, ако стане явно, че **ИЗПЪЛНИТЕЛЯТ** ще пресрочи срока за изпълнение или няма да извърши строително-монтажните работи по уговорения начин или с нужното качество.

5. ПРАВА И ЗАДЪЛЖЕНИЯ НА ИЗПЪЛНИТЕЛЯ

5.1. **ИЗПЪЛНИТЕЛЯТ** се задължава:

5.1.1. Да изпълни качествено възложената му дейност в съответствие с нормите, стандартите и техническите условия, действащи в атомни централи към момента на сключване на настоящия договор и другите действащи в Република България нормативни документи, вътрешни документи на "АЕЦ Козлодуй" ЕАД (инструкции, правилници и др.) и в сроковете, посочени в Приложение № 5 – График за изпълнение на дейностите.

5.1.2. Да застрахова професионалната си отговорност за вреди, причинени на други участници в строителството и/или на трети лица, вследствие на неправомерни действия или бездействия при или по повод изпълнение на задълженията им в съответствие с категорията на строежа съгласно Наредба №1 от 2003 г. за номенклатурата на видовете строежи, обн. в Държавен вестник, бр.72/2003г.

5.1.3. Да сключи допълнителна застраховка, покриваща материалните вреди, причинени на **ВЪЗЛОЖИТЕЛЯ**, настъпили през гаранционния срок. Застрахователната полица трябва да бъде представена в петдневен срок след подписване на протокола за приемане на работите, със срок на валидност до изтичане на гаранционния срок.

5.1.4. Да уведомява **ВЪЗЛОЖИТЕЛЯ** за реда на изпълнение на отделните видове работи, като предоставя възможност за контролирането им.

5.1.5. Да опазва от повреди и замърсявания останалите съоръжения на обекта.

5.1.6. Осигуряването на материали, детайли, конструкции, както и всичко друго, необходимо за изпълнение на работите е задължение на **ИЗПЪЛНИТЕЛЯ**.

5.1.7. Да доставя материалите и оборудването чиято доставка е негово задължение при условие на доставка DDP АЕЦ Козлодуй, съгласно INCOTERMS 2010.

5.1.8. Да извършва входящ контрол на доставките, задължение на **ИЗПЪЛНИТЕЛЯ** в присъствието на упълномощено от **ВЪЗЛОЖИТЕЛЯ** лице, при който се проверяват отсъствието на явни недостатъци, комплектността на стоката и наличието на всички

3

необходими документи). Документите, придружаващи доставката, се представят на български език.

5.1.9. Да осигури изцяло необходимата за строителството механизация.

5.1.10. Да участва в оперативни съвещания, организирани от **ВЪЗЛОЖИТЕЛЯ** във връзка с изпълнението на предмета на договора.

5.1.11. При завършване на всеки етап от възложената задача да уведомява **ВЪЗЛОЖИТЕЛЯ** да прегледа и приеме съответния етап.

5.1.12. Да състави необходимата документация по време на строителството, съгласно Наредба № 3 от 31.07.2003 г. за съставяне на актове и протоколи по време на строителството, други приложими за дейността нормативни документи и/или вътрешни документи на АЕЦ.

5.1.13. Да изготви и предаде в два екземпляра екзекутивната документация след фактическото завършване на строежа съгласно чл. 175 ал. 1 и 2 от ЗУТ.

5.1.14. Да изготвя съгласно изискванията на **ВЪЗЛОЖИТЕЛЯ** и му предостави необходимата отчетна документация за работите в срок до 15 работни дни от окончателното изпълнение на всички дейности по договора

5.1.15. Да предава съоръженията и работните площадки почистени и в добър вид, съгласно изискванията на ПБЗР-ЕУ, ПБР-НУ и НТБЕЦМ.

5.2. **ИЗПЪЛНИТЕЛЯТ** има право:

5.2.1. На предсрочно изпълнение на предмета на договора, при което стойността му ще остане непроменена.

6. КАЧЕСТВО, ГАРАНЦИИ И РЕКЛАМАЦИИ

6.1. **ИЗПЪЛНИТЕЛЯТ** гарантира за качеството на вложените материали, които са предмет на негова доставка. Той носи отговорност, ако вложените материали не са с нужното качество и/или влошават качеството на извършените СМР и на обекта като цяло.

6.2. **ВЪЗЛОЖИТЕЛЯ** носи отговорност за качеството на доставените от него оборудване, резервни части и материали.

6.3. При доказано некачествено изпълнение на възложените работи **ИЗПЪЛНИТЕЛЯТ** отстранява всички забележки за своя сметка, със свои материали и работна ръка. При невъзможност възстановява на **ВЪЗЛОЖИТЕЛЯ** всички направени разходи по отстраняване на забележките, извън санкциите и неустойките, които заплаща по настоящия договор.

6.4. За изпълнената работа се установяват гаранционни срокове както следва:

Гаранционният срок за изпълнените видове работи на горепосоченият обект е 5 години.

6.5. Рекламации относно качеството на работите **ВЪЗЛОЖИТЕЛЯТ** може да направи в рамките на предвидения гаранционен срок. Той е длъжен в този случай писмено да уведоми **ИЗПЪЛНИТЕЛЯ**. Причините за рекламацията се отразяват в констативен протокол, който се съставя след съвместен оглед и анализ на причините от представители на **ВЪЗЛОЖИТЕЛЯ** и **ИЗПЪЛНИТЕЛЯ**, както и всички изисквания на **ВЪЗЛОЖИТЕЛЯ**, след удовлетворяване на които рекламацията се счита за уредена..

6.6. Ако в рамките на гаранционния срок се установят дефекти, **ИЗПЪЛНИТЕЛЯТ** ги отстранява със свои сили и за своя сметка. Отстраняването на дефектите трябва да се извърши в минимално допустимия технологичен срок, съгласуван с **ВЪЗЛОЖИТЕЛЯ**.

7. НОСЕНЕ НА РИСКА

7.1. Рискът от случайно погиване на или повреждане на извършените СМР, конструкции, материали, строителна техника и др. се носи от **ИЗПЪЛНИТЕЛЯ**.

7.2. **ВЪЗЛОЖИТЕЛЯТ** носи риска от погиване или повреждане на вече приети етапи, съответно СМР, ако погиването не е по вина на **ИЗПЪЛНИТЕЛЯ** и последният а не е могъл да ги предотврати.

8. ЗАКЛЮЧИТЕЛНИ РАЗПОРЕДБИ

8.1. Договорът влиза в сила от момента на двустранното му подписване, а срокът за изпълнение на дейностите започва да тече от датата на уведомяване за издаване на протокол за проверка на документите от Дирекция "Б и К".

8.2. Изпълнителят не следва да представя гаранции съгласно раздел 2 на Приложение № 1 - Общи условия на договора.

- 8.3. Неразделна част от настоящия договор са следните приложения:
 Приложение № 1 – Общи условия на договора;
 Приложение № 2 – Пълно описание на обекта на поръчката № 2014.УИН.7.279.1.ТЗ.15;
 Приложение № 3 – Количествено-стойностна сметка;
 Приложение № 4 – Работна програма за изпълнение на дейностите;
 Приложение № 5 – График за изпълнение на дейностите;
 Приложение № 6 – Рекапитулация, основни показатели за ценообразуване и анализни цени.
- 8.4. Отговорни лица по изпълнението на настоящия договор от страна на **ВЪЗЛОЖИТЕЛЯ** са Румен Драганов – Ръководител сектор “Инвеститорски контрол-архитектурно-строителна част”, тел.: 0973/73097 и Красимир Иванов – Ръководител сектор “Мониторинг на площадката”, тел.: 0973/73896.
- 8.5. Отговорно лице по изпълнението на настоящия договор от страна на **ИЗПЪЛНИТЕЛЯ** е Валери Зашев – Технически Ръководител, тел.: 0878 896989.
- 8.6. Настоящият договор е подписан в два еднообразни скземпляра - по един за всяка от страните.

9. ЮРИДИЧЕСКИ АДРЕСИ

ИЗПЪЛНИТЕЛ:

“Комос” ООД
 гр. София
 ж.к. Илиянци, ул. Витошко лале №12
 тел/факс: 02/439 24 00; 02/439 06 55
 E-mail: komos@komos-bg.com
 ЕИК 121034658
 ИН по ЗДДС: BG121034658

ИЗПЪЛНИТЕЛ:
 УПРАВИТЕЛИ
 ЦОЛО КОТАРАНСКИ



ВЪЗЛОЖИТЕЛ:

“АЕЦ Козлодуй” ЕАД
 3321 Козлодуй
 БЪЛГАРИЯ
 тел/факс: 0973/73530; 0973/76027
 E-mail: commercial@npp.bg
 ЕИК: 106513772
 ИН по ЗДДС: 106513772

ВЪЗЛОЖИТЕЛ:
 ИЗПЪЛНИТЕЛЕН ДИРЕКТОР
 ДИМИТЪР АНГЕЛОВ

Съгласували:

Зам. Изпълнителен Директор:
 ____ 2015 г. /И. Андреев/

Директор “Производство”:
 01.07 2015 г. /Я. Янков/

Директор “И и Ф”:
 30.06 2015 г. /Б. Димитров/

Р-л У-е “Търговско”:
 29.06 2015 г. /Кр. Каменова/

Р-л У-е “Правно”:
 29.06 2015 г. /Ив. Иванов/

Р-л сектор “ИК-АСЧ”:
 ____ 2015 г. /Р. Драганов/

Р-л сектор “МП”, Отдел “РМ”:
 23.06 2015 г. /К. Иванов/

Ст. юрисконсулт “ДПДС”:
 22.06 2015 г. /Е. Луканова/

Н-к отдел “ОП”:
 22.06 2015 г. /С. Брешкова/

Изготвил:

Специалист “ОП”:
 22.06 2015 г. /А. Големанов/

ОБЩИ УСЛОВИЯ НА ДОГОВОРА

1. РЕД ЗА ПРИЛАГАНЕ НА ОБЩИТЕ УСЛОВИЯ ПО ДОГОВОР	2
2. ГАРАНЦИЯ ЗА ИЗПЪЛНЕНИЕ.....	2
3. ПРАВА И ЗАДЪЛЖЕНИЯ ПО ДОГОВОРА	2
4. ПОДИЗПЪЛНИТЕЛИ.....	2
5. ОБЕДИНЕНИЯ.....	3
6. ДАНЪЦИ И ТАКСИ ЗА ЧУЖДЕСТРАННИ ИЗПЪЛНИТЕЛИ.....	3
7. ВХОДНИ ДАННИ И ИНФОРМАЦИЯ ПО ДОГОВОРА	4
8. УПРАВЛЕНИЕ НА КАЧЕСТВОТО.....	4
9. ФИЗИЧЕСКА ЗАЩИТА, СИГУРНОСТ И ДОСТЪП ДО ЗАЩИТЕНАТА ЗОНА....	4
10. ЯДРЕНАТА БЕЗОПАСНОСТ И РАДИАЦИОННА ЗАЩИТА.....	5
11. БЕЗОПАСНОСТ НА ТРУДА И ЗДРАВΟΣЛОВНИ УСЛОВИЯ НА ТРУД.....	6
12. ПОЖАРНА БЕЗОПАСНОСТ	7
13. ОДИТИ, ИНСПЕКЦИИ И ПРОВЕРКИ	7
14. ОПАЗВАНЕ НА ОКОЛНАТА СРЕДА	8
15. СРОК ЗА ИЗПЪЛНЕНИЕ	8
16. НЕУСТОЙКИ	8
17. ПРЕКРАТЯВАНЕ И РАЗВАЛЯНЕ НА ДОГОВОРА	9
18. НЕПРЕОДОЛИМА СИЛА	9
19. РЕД ЗА РЕШАВАНЕ НА СПОРОВЕТЕ.....	9
20. ОТГОВОРНО ЛИЦЕ ОТ СТРАНА НА ВЪЗЛОЖИТЕЛЯ	10
21. ОТГОВОРНО ЛИЦЕ ОТ СТРАНА НА ИЗПЪЛНИТЕЛЯ.....	10
22. КОМУНИКАЦИЯ МЕЖДУ СТРАНИТЕ	10
23. ЕЗИК НА ДОГОВОРА	11
24. ПРОМЕНИ В ДОГОВОРА	11



1. РЕД ЗА ПРИЛАГАНЕ НА ОБЩИТЕ УСЛОВИЯ ПО ДОГОВОР

- 1.1. Общите условия към договора се прилагат за всички договори сключвани от "АЕЦ Козлодуй" ЕАД като **ВЪЗЛОЖИТЕЛ**.
- 1.2. Общите условия са неразделна част от договора и не могат да се разглеждат самостоятелно.
- 1.3. Клаузите, съдържащи се в общите условия по договора, които нямат отношение към предмета на основния договор се считат за неприложими.
- 1.4. Редът за работата на външни организации на площадката на "АЕЦ Козлодуй" ЕАД е съгласно действащата писмена инструкция "Инструкция по качество. Работа на външни организации при сключен договор", № ДБК.КД.ИН.028.

2. ГАРАНЦИЯ ЗА ИЗПЪЛНЕНИЕ

- 2.1. **ИЗПЪЛНИТЕЛЯТ** следва да представи при подписване на договора гаранция за изпълнение на договора в размер на 5 % (пет процента) от стойността му - парична сума или неотменима, безусловно платима банкова гаранция със срок на валидност 30 дни по-дълъг от този на договора, която се освобождава не по-късно от 15 работни дни след ефективно изпълнение на предмета на договора, за което **ИЗПЪЛНИТЕЛЯТ** изпраща писмо до **ВЪЗЛОЖИТЕЛЯ** с актуални банкови реквизити.
- 2.2. Когато предметът на поръчката включва гаранционно поддържане, **ВЪЗЛОЖИТЕЛЯТ** определя в специфичните условия на договора каква част от гаранцията за изпълнение е предназначена за обезпечаване на гаранционното поддържане. В случай че това не е изрично указано в специфичните условия на договора, гаранцията за изпълнение се освобождава след ефективно изпълнение на договора, съгласно т.2.1.
- 2.3. В случаите, когато предметът на договора се изпълнява на етапи, при завършване и приемане на определен етап от договора **ВЪЗЛОЖИТЕЛЯТ** освобождава частично гаранцията за изпълнение на договора, като **ИЗПЪЛНИТЕЛЯТ** заменя банковата гаранция за изпълнение на договора с нова, за стойност намалена пропорционално със стойността на завършените и приети етапи. В случаите, когато гаранцията за изпълнение на договора е парична, **ВЪЗЛОЖИТЕЛЯТ** връща на **ИЗПЪЛНИТЕЛЯ** съответната част от гаранцията за изпълнение, пропорционално на стойността на завършените и приети етапи, след получаване на писмено искане от страна на **ИЗПЪЛНИТЕЛЯ** с актуални банкови реквизити.
- 2.4. Гаранцията за изпълнение се задържа от **ВЪЗЛОЖИТЕЛЯ** при неизпълнение на задълженията, поети от **ИЗПЪЛНИТЕЛЯ** по този договор.
- 2.5. **ВЪЗЛОЖИТЕЛЯТ** не дължи лихви за периода през който средствата по т. 2.1. от договора законно са престояли при него.

3. ПРАВА И ЗАДЪЛЖЕНИЯ ПО ДОГОВОРА

- 3.1. Правата и задълженията на страните са регламентирани в договора.
- 3.2. **ИЗПЪЛНИТЕЛЯТ** няма право да прехвърля своите задължения по договора или част от тях на трета страна.

4. ПОДИЗПЪЛНИТЕЛИ

- 4.1. При участие на подизпълнители при изпълнението на предмета на договора, то за **ИЗПЪЛНИТЕЛЯ** и за подизпълнителя са валидни всички приложими разпоредби на Закона за обществените поръчки.
- 4.2. **ИЗПЪЛНИТЕЛЯТ** се задължава да сключи договор за подизпълнение с посочените в офертата му подизпълнители в срок до 30 дни от сключване на настоящия договор и да предостави оригинален екземпляр на **ВЪЗЛОЖИТЕЛЯ** в 3-дневен срок от подписването му.
- 4.3. **ИЗПЪЛНИТЕЛЯТ** се задължава своевременно да предоставя на **ВЪЗЛОЖИТЕЛЯ** всички документи и информация по договорите за подизпълнение съгласно Закона за обществените поръчки.

4.3. **ИЗПЪЛНИТЕЛЯТ** е изцяло и единствено отговорен пред **ВЪЗЛОЖИТЕЛЯ** за изпълнението на договора, включително и за действията на подизпълнителите. **ИЗПЪЛНИТЕЛЯТ** отговаря за действията на подизпълнителите като за свои действия.

4.4. **ИЗПЪЛНИТЕЛЯТ** носи отговорност за контрол на качеството на работата и спазване на изискванията за безопасна работа на персонала на подизпълнителите си.

4.5. **ИЗПЪЛНИТЕЛЯТ** се задължава да определи компетентни длъжностни лица, които да извършват контрол на работата на подизпълнителите.

4.6. Всички условия за изпълнение на договора определени към **ИЗПЪЛНИТЕЛЯ** важат в пълна сила и за неговите подизпълнители. Отговорност за осигуряване на това условие от договора носи **ИЗПЪЛНИТЕЛЯ**.

4.7. Комуникацията между **ВЪЗЛОЖИТЕЛЯ** и Подизпълнителите по договора се осъществява само чрез **ИЗПЪЛНИТЕЛЯ**.

4.8. **ВЪЗЛОЖИТЕЛЯТ** има право да прави инспекции и проверки на работата на площадката и одити на подизпълнители, по реда по който същите се извършват за **ИЗПЪЛНИТЕЛЯ**.

5. ОБЕДИНЕНИЯ

5.1. В случаите, когато **ИЗПЪЛНИТЕЛЯТ** е обединение, всички участници са солидарно отговорни за изпълнението на задълженията по договора.

5.2. Всяко изменение в структурата и участниците в обединението ще се счита за неизпълнение на задълженията на **ИЗПЪЛНИТЕЛЯ**.

6. ДАНЪЦИ ЗА ЧУЖДЕСТРАННИ ИЗПЪЛНИТЕЛИ

6.1. Данък удържан при източника

6.1.1. Ако **ИЗПЪЛНИТЕЛЯТ** е чуждестранно юридическо лице, доходи, които **ИЗПЪЛНИТЕЛЯТ** реализира по Договора, могат да подлежат на облагане с данък при източника, когато за тях са приложими съответните разпоредби от българското данъчно законодателство. В такъв случай **ВЪЗЛОЖИТЕЛЯТ** е задължен да начисли и удържи данъка, да го декларира и внесе от името и за сметка на **ИЗПЪЛНИТЕЛЯ**.

6.1.2. При възникване на данъчното задължение на **ИЗПЪЛНИТЕЛЯ** за доход, свързан с плащане по Договора, **ВЪЗЛОЖИТЕЛЯТ** ще удържи от плащането данъка при източника, изчислен с данъчна основа и данъчна ставка, както са определени в приложимия закон, и ще го внесе в съответната териториална дирекция на Националната агенция за приходите (ТД на НАП) в законовия срок, освен ако за **ИЗПЪЛНИТЕЛЯ** има становище на орган по приходите за наличие на основания за прилагане на СИДДО и той се освобождава от облагане на дохода. Такова удържане и внасяне на данък при източника от плащане по Договора не се счита за неизпълнение на задължението на **ВЪЗЛОЖИТЕЛЯ** да плати договорена цена по условията на Договора.

6.1.3. **ИЗПЪЛНИТЕЛЯТ** може да получи от ТД на НАП удостоверение за внесения данък при източника по подадено от него искане. **ВЪЗЛОЖИТЕЛЯТ** съдейства на **ИЗПЪЛНИТЕЛЯ** с осигуряване на необходими документи, прилагани към искането, когато са налични при него.

6.2. Прилагане на СИДДО

6.2.1. Когато между Република България и страната на **ИЗПЪЛНИТЕЛЯ** има влязла в сила Спогодба за избягване на двойното данъчно облагане (СИДДО), която предвижда данъчно облекчение за **ИЗПЪЛНИТЕЛЯ** при облагане на неговия доход в Република България, **ИЗПЪЛНИТЕЛЯТ** може да поиска прилагането на СИДДО, като след възникване на данъчното задължение за дохода удостовери основанията за това пред органа по приходите. В такъв случай **ВЪЗЛОЖИТЕЛЯТ** съдейства на **ИЗПЪЛНИТЕЛЯ** с осигуряване на необходими документи, прилагани към искането за прилагане на СИДДО, когато са налични при него или в правомощията му да ги издаде.

7. ВХОДНИ ДАННИ И ИНФОРМАЦИЯ ПО ДОГОВОРА

- 7.1. **ВЪЗЛОЖИТЕЛЯТ** е длъжен да представи на **ИЗПЪЛНИТЕЛЯ** необходимите входни данни за изпълнение на дейностите по договора.
- 7.2. Входни данни могат да бъдат съществуващи документи и данни в “АЕЦ Козлодуй” ЕАД и се предават във вида, в който са налични.
- 7.3. **ВЪЗЛОЖИТЕЛЯТ** има право да предава необходимите входни данни на хартиен и електронен носител.
- 7.4. **ИЗПЪЛНИТЕЛЯТ** няма право, без предварителното писмено съгласие на **ВЪЗЛОЖИТЕЛЯ**, да използва документ или информация за цели различни от изпълнението на договора за срока на действие на този договор и до 5 (пет) години след приключването му.
- 7.5. **ИЗПЪЛНИТЕЛЯТ** се задължава да не предоставя на трети физически или юридически лица информацията по т.7.4.

8. УПРАВЛЕНИЕ НА КАЧЕСТВОТО

- 8.1. **ИЗПЪЛНИТЕЛЯТ** е длъжен да изпълни възложената му дейност в съответствие с изискванията на собствената си система за управление на качеството с отчитане изискванията на **ВЪЗЛОЖИТЕЛЯ**.
- 8.2. При изискване в Техническото задание на Програма за осигуряване на качеството (План по качеството) за изпълнение на дейността по договора и/или План за контрол на качеството, в срок от 15 работни дни след сключването на договора **ИЗПЪЛНИТЕЛЯТ** разработва документите по указания на “АЕЦ Козлодуй” ЕАД.
- 8.3. Всички документи, собственост на **ИЗПЪЛНИТЕЛЯ**, които са цитирани в Програмата или за осигуряване на качеството (Плана по качеството), могат да бъдат изискани при необходимост от **ВЪЗЛОЖИТЕЛЯ** за преглед и оценка, с оглед идентифициране на методиката и/или технологията, по която ще се извършват дейности.
- 8.4. Несъответствията по доставките и дейностите, предмет на договора се регистрират, идентифицират и управляват по реда за контрол на несъответствията, определен от “АЕЦ Козлодуй” ЕАД.
- 8.5. Програмите за осигуряване на качеството (Плановете по качеството) и Плановете за контрол на качеството се изготвят от Изпълнителя, съгласуват се от упълномощен персонал на “АЕЦ Козлодуй” ЕАД и се разпространяват преди стартиране на дейностите по договора.
- 8.6. Програмата за осигуряване на качеството (Плана по качеството) на **ИЗПЪЛНИТЕЛЯ** става неразделна част от договора.

9. ФИЗИЧЕСКА ЗАЩИТА, СИГУРНОСТ И ДОСТЪП ДО ЗАЩИТЕНАТА ЗОНА

- 9.1. **ВЪЗЛОЖИТЕЛЯТ** се задължава да осигури достъп на персонал на **ИЗПЪЛНИТЕЛЯ** при изпълнението на задълженията им по настоящия договор, съгласно “Инструкция за пропускателен режим в “АЕЦ Козлодуй” ЕАД”, № УС.ФЗ.ИН 015.
- 9.2. **ИЗПЪЛНИТЕЛЯТ** трябва да изготви и предаде на **ВЪЗЛОЖИТЕЛЯ** необходимата документация за достъп на персонала по изпълнение на договора до защитената зона на “АЕЦ Козлодуй” ЕАД, съгласно инструкции №УС.ФЗ.ИН 015 и № ДБК.КД.ИН.028.
- 9.3. При неизпълнение на предходната точка от договора ще бъде отказан достъп на персонала на **ИЗПЪЛНИТЕЛЯ** в защитената зона на “АЕЦ Козлодуй” ЕАД.
- 9.4. Когато за изпълнение на задълженията по този договор **ИЗПЪЛНИТЕЛЯТ** ще използва транспортни средства, той се задължава при въвеждането им в защитената зона на “АЕЦ Козлодуй” ЕАД да представя Протокол за извършена проверка на конкретното МПС, с изричен запис в него, че то няма да бъде пряко или косвено източник на неправомерни действия, съгласно Наредба за осигуряване на физическата защита на ядрените съоръжения, ядрения материал и радиоактивните вещества.

9.5. Протокол за извършената проверка се оформя за всяко МПС, при всеки отделен случай и се подписва от Ръководителя или упълномощено за това длъжностно лице на **ИЗПЪЛНИТЕЛЯ** и водача на транспортното средство.

9.6. При неизпълнение на предходната точка от договора ще бъде отказан достъп на транспортните средства на **ИЗПЪЛНИТЕЛЯ** в защитената зона на "АЕЦ Козлодуй" ЕАД.

9.7. **ИЗПЪЛНИТЕЛЯТ** се задължава да обезпечи преминаване проверка за надеждност на персонала, който ще работи на площадката на "АЕЦ Козлодуй" ЕАД, съгласно чл. чл.40, т.2 от Правилника за прилагане на Закона за Държавна агенция "Национална сигурност".

10. ЯДРЕНАТА БЕЗОПАСНОСТ И РАДИАЦИОННА ЗАЩИТА

10.1. За договори, които включват дейности, доставки или услуги, които имат отношение към ядрената безопасност, радиационната защита, аварийната готовност, качество и/или физическата защита, се изисква от **ИЗПЪЛНИТЕЛЯ** да представи необходимите документи за проверка от Дирекция БИК на "АЕЦ Козлодуй" ЕАД в обем и срок, съгласно инструкция №ДБК.КД.ИН.028.

10.2. Договори, които имат отношение към ядрената безопасност, радиационната защита, аварийната готовност и/или физическата защита влизат в сила от момента на двустранното им подписване, а изпълнението на предмета на договора започва от датата на утвърждаване на Протокол за проверка на документите от Дирекция БИК на "АЕЦ Козлодуй" ЕАД. Сроковете, определени в договора, започват да се отчитат от датата на уведомяване на **ИЗПЪЛНИТЕЛЯ** за утвърдения протокол за проверка на документите.

10.3. В случаите, когато дейността, предмет на конкретен договор с външна организация е свързана с реализацията на техническо решение, за което се изисква разрешение съгласно ЗБИЯЕ, изпълнението на дейностите по договора започва след издаване на разрешение за техническото решение от АЯР. В случай, че АЯР изиска допълнителни документи, **ИЗПЪЛНИТЕЛЯТ** е длъжен да ги представи в посочените срокове.

10.4. Дейностите по конструкции, системи и компоненти (КСК), имащи отношение към безопасността се извършват спрямо писмени процедури, технологии и методологии.

10.5. **ИЗПЪЛНИТЕЛЯТ** се задължава да обезпечи запознаване на персонала, който ще работи на площадката на "АЕЦ Козлодуй" ЕАД, с общите изисквания за действия при авария в АЕЦ, да спазва процедурите при ликвидация на авария.

10.6. Персоналът на **ИЗПЪЛНИТЕЛЯ** и неговите подизпълнители, включително чуждестранни фирми, които изпълняват дейности в контролираната зона (КЗ) на площадката на "АЕЦ Козлодуй" ЕАД са длъжни да спазват изискванията на:

- "Инструкция за радиационна защита в АЕЦ Козлодуй ЕАД, ЕП-2", № 30.ОБ.00.РБ.01;
- "Инструкция по радиационна защита в ХОГ на "АЕЦ Козлодуй" ЕАД", № ХОГ.ИРЗ.01;
- "Инструкция по качество. Работа на външни организации при сключен договор",

№ ДБК.КД.ИН.028.

10.7. **ИЗПЪЛНИТЕЛЯТ** носи отговорност за безопасността на труда и дозовото натоварване на персонала, който командирова за работа в "АЕЦ Козлодуй" ЕАД за изпълнение на дейността по договора.

10.8. **ИЗПЪЛНИТЕЛЯТ** определя отговорно лице по радиационна защита в организацията със заповед.

10.9. При необходимост от извършване на дейности в КЗ задължително се извършва измерване на цялостната активност на персонала на **ИЗПЪЛНИТЕЛЯ**, включително за лица, работещи по граждански договор и представители на чуждестранни организации, преди започване и след завършване на работата по съответния договор на ВО.

10.10. За работа в КЗ, **ВЪЗЛОЖИТЕЛЯТ** осигурява на **ИЗПЪЛНИТЕЛЯ** за своя сметка специално работно облекло, лични предпазни средства, дозиметричен контрол и др. съгласно изискванията на Наредба № 32 от 07.11.2005 г. за условията и реда за извършване на дозиметричен контрол на лицата, работещи с източници на йонизиращи лъчения.

10.11. **ВЪЗЛОЖИТЕЛЯТ** информира периодично **ИЗПЪЛНИТЕЛЯ** за полученото дозово натоварване на персонала, съгласно чл. 122 ал. 3 на Наредба за радиационна защита при

дейности с източници на йонизиращи лъчения. **ИЗПЪЛНИТЕЛЯТ** предоставя данни за дозовото натоварване на персонала си преди първоначалното допускане до работа.

10.12. **ВЪЗЛОЖИТЕЛЯТ**, в качеството си на експлоатиращ ядрена инсталация е отговорен за ядрена вреда, в съответствие с член II от Виенската конвенция за гражданска отговорност за ядрена вреда.

10.13. Отговорността за ядрена вреда на експлоатиращия ядрена инсталация е абсолютна съгласно Виенската конвенция за гражданска отговорност за ядрена вреда.

11. БЕЗОПАСНОСТ НА ТРУДА И ЗДРАВΟΣЛОВНИ УСЛОВИЯ НА ТРУД

11.1. От гледна точка на техническата безопасност, персоналят на **ИЗПЪЛНИТЕЛЯ** и неговите подизпълнители, включително чуждестранни фирми, условно ее приравнява (с изключение на правото за издаване на наряди и допускане до работа) към персонала на "АЕЦ Козлодуй" ЕАД и е длъжен да спазва изискванията на:

– „Правилник за безопасност при работа в неелектрически уредби на слектрически и топлофикационни централи и по топлопреносни мрежи и хидротехнически съоръжения”;

– „Правилник за безопасност и здраве при работа в електрически уредби на електрически и топлофикационни централи и по електрически мрежи”.

11.2. **ИЗПЪЛНИТЕЛЯТ** определя отговорно лице по безопасност на труда в организацията със заповед.

11.3. За договори, към изпълнението на които са поставени изисквания за подписване на Протокол за оценка на риска и/или споразумителен протокол за осигуряване на здравословни и безопасни условия на труд, приложения №3 и №3-1 на инструкция № ДБК.КД.ИН.028, се изисква от **ИЗПЪЛНИТЕЛЯ** да представи в Дирекция БИК на "АЕЦ Козлодуй" ЕАД тези документи след подписването на договора.

11.4. **ВЪЗЛОЖИТЕЛЯТ** се задължава да осигури фронт за работа съобразно съответните условия за непрекъснат или спрян производствен процес, като обезопаси съоръженията съгласно действащите правилници в АЕЦ и открие наряди за допуск до работа.

11.5. Издаването на наряди за работа, допускане до работа, контрол на дейността на ВО, относно изискванията на техническата документация, закриване на нарядите и присмане на работното място, контрола и отчитане на дозовото натоварване на персонала и др. се извършват според определения ред в съответното структурно звено, по чието оборудване/на чиято територия се работи.

11.6. **ВЪЗЛОЖИТЕЛЯТ** се задължава да осигури инструктиране на външния персонал, според изискванията на НАРЕДБА № РД-07-2 от 16.12.2009г. за условията и реда за провеждането на периодично обучение и инструктаж на работниците и служителите по правилата за осигуряване на здравословни и безопасни условия на труд по цитираните в т.11.1 Правилници и в съответствие с мястото и конкретните условия на работа, която групата или част от нея ще извършва.

11.7. **ИЗПЪЛНИТЕЛЯТ** се задължава да обезпечи обучение и изпити на персонала, който ще работи на площадката на "АЕЦ Козлодуй" ЕАД, по "Въведение в АЕЦ" и "Радиационна защита" в УТЦ на "АЕЦ Козлодуй" ЕАД и съгласно НАРЕДБА за условията и реда за придобиване на професионална квалификация и за реда за издаване на лицензии за специализирано обучение и на удостоверения за правоспособност за използване на ядрената енергия.

11.8. **ИЗПЪЛНИТЕЛЯТ** се задължава да спазва всички ограничения и забрани, за изпращане и допускане до работа на лица и бригади, които са предвидени в правилниците по безопасност на труда. Да извърши правилен подбор при съставяне списъка на ръководния и изпълнителски персонал, който ще изпълнява работата по сключения договор, по отношение на професионална квалификация и тази по безопасността на труда.

11.9. **ВЪЗЛОЖИТЕЛЯТ** се задължава да определи длъжностното лице (или лица), които да приемат външния персонал на **ИЗПЪЛНИТЕЛЯ**, да изискат и извършат проверка на всички предвидени в правилниците документи, включително и удостоверенията за притежаване квалификационна група по безопасност на труда.

11.10. Отговорният ръководител и (или) изпълнителят на работа приемат всяко работно място от допускащия, като проверяват изпълнението на техническите мероприятия за обезопасяване, както и тяхната дейност.

11.11. Ръководителите на **ИЗПЪЛНИТЕЛЯ** постоянно упражняват контрол за спазване на правилниците по безопасност на труда от членовете на групата и предприемат мерки за отстраняване на нарушенията.

11.12. **ИЗПЪЛНИТЕЛЯТ** се задължава да уведомява писмено **ВЪЗЛОЖИТЕЛЯ** за предприетите мерки по дадени от него предложения-искания за санкциониране на лица, допуснали нарушения по изискванията на безопасността на труда.

11.13. **ИЗПЪЛНИТЕЛЯТ** се задължава да изпълнява писмените разпореждания на упълномощените длъжностни лица от **ВЪЗЛОЖИТЕЛЯ** при констатирани нарушения на технологичната дисциплина и правилата за безопасна работа.

11.14. В случай на трудова злополука с лице наето от **ИЗПЪЛНИТЕЛЯ**, ръководителят на групата уведомява ръководството на фирмата – **ИЗПЪЛНИТЕЛ** и сектор “Техническа безопасност” на “АЕЦ Козлодуй” ЕАД, след което предприема мерки и оказва съдействие на компетентните органи, за изясняване на обстоятелствата и причините за злополуката.

11.15. **ИЗПЪЛНИТЕЛЯТ** се задължава да спазва приложимите нормативни документи и действащите в “АЕЦ Козлодуй” ЕАД изисквания по отношение на ЗБУТ, пожарна безопасност и аварийна готовност.

11.16. **ИЗПЪЛНИТЕЛЯТ** се задължава да спазва законите изисквания за опазване на околната среда по време на строителството и след приключването му, в гаранционния срок.

11.17. **ИЗПЪЛНИТЕЛЯТ** осигурява здравословни и безопасни условия на труд, съгласно изискванията на нормативните документи по безопасност на труда.

11.18. При необходимост **ИЗПЪЛНИТЕЛЯТ** организира изпълнението на ремонтните дейности при непрекъснат режим на работа, с цел спазване срока на ремонта на съответния блок или друга технологична необходимост.

11.19. **ИЗПЪЛНИТЕЛЯТ** осигурява спазване на Наредба № 2 от 22.03.2004 г. за минималните изисквания за здравословни и безопасни условия на труд при извършване на строителни и монтажни работи на територията на обектите на “АЕЦ Козлодуй” ЕАД.

11.20. Всички санкции, наложени от компетентните органи за нарушенията или за щети нанесени от лица, наети от **ИЗПЪЛНИТЕЛЯ** (включително подизпълнителите му) са за сметка на **ИЗПЪЛНИТЕЛЯ**.

12. ПОЖАРНА БЕЗОПАСНОСТ

12.1. При изпълнение на огневи работи Ръководителят и персонала на ВО изпълняващ дейности по договор с “АЕЦ Козлодуй” ЕАД, е задължен да спазва изискванията на нормативно-техническите документи по пожарна безопасност:

- Наредба № 8121з-647 от 01.10.2014 г. за правилата и нормите за пожарна безопасност при експлоатация на обектите;

- “Правила за пожарна безопасност на “АЕЦ Козлодуй” ЕАД”, № ДОД.ПБ.ПБ.307;

12.2. При изпълнение на огневи работи, **ИЗПЪЛНИТЕЛЯТ** подготвя Списък на лицата, имащи право да бъдат ръководители на огневи работи.

13. ОДИТИ, ИНСПЕКЦИИ И ПРОВЕРКИ

13.1. **ИЗПЪЛНИТЕЛЯТ** поема ангажимент да допусне и окаже съдействие на упълномощени представители на **ВЪЗЛОЖИТЕЛЯ** за извършване на одит по качеството по реда на утвърдени правила на **ВЪЗЛОЖИТЕЛЯ**. Иницирането на одит може да стане по искане на **ВЪЗЛОЖИТЕЛЯ** и писмено известяване на **ИЗПЪЛНИТЕЛЯ**.

13.2. **ВЪЗЛОЖИТЕЛЯТ** носи отговорност за неразпространение на информацията, станала достъпна по време на извършване на одита.

13.3. **ВЪЗЛОЖИТЕЛЯТ** има право да осъществява контрол по изпълнението на този договор, стига да не възпрепятства работата на **ИЗПЪЛНИТЕЛЯ** и да не нарушава оперативната му самостоятелност.

13.4. **ИЗПЪЛНИТЕЛЯТ** се задължава да предостави достъп до строителни и монтажни площадки, документация и персонал на лицата, упълномощени от **ВЪЗЛОЖИТЕЛЯ** да изпълняват контрол и инспекции.

13.5. **ИЗПЪЛНИТЕЛЯТ** е длъжен да позволи на **ВЪЗЛОЖИТЕЛЯ** или на посочено от **ВЪЗЛОЖИТЕЛЯ** лице, да прави проверки на отчетната документация, съставена при изпълнение на договора, включително и да се правят копия на документите.

14. ОПАЗВАНЕ НА ОКОЛНАТА СРЕДА

14.1. **ИЗПЪЛНИТЕЛЯТ** е длъжен да спазва изискванията за опазване на околната среда по време на изпълнението на предмета на договора и след приключването му, съобразно Закона за опазване на околната среда и всички приложими подзаконовни нормативни и вътрешни документи на **ВЪЗЛОЖИТЕЛЯ**.

14.2. **ИЗПЪЛНИТЕЛЯТ** е длъжен да извози отпадъците от площадката на "АЕЦ Козлодуй" ЕАД и да осигури тяхното последващо безопасно третиране при спазване на изискванията на националното законодателство и вътрешните изисквания на **ВЪЗЛОЖИТЕЛЯ**.

14.3. При изпълнение на дейности, които засягат зелените площи и/или дълготрайната растителност на площадката на "АЕЦ Козлодуй" ЕАД, **ИЗПЪЛНИТЕЛЯТ** е длъжен за своя сметка да възстанови тревните площи и насажденията, съгласувано със съответните отговорни звена на **ВЪЗЛОЖИТЕЛЯ**.

14.4. **ИЗПЪЛНИТЕЛЯТ** е длъжен да предприеме всички необходими мерки за недопускане на замърсяване на околната среда при изпълнение на дейностите по договора.

14.5. При възникване на аварийни ситуации и събития, създаващи предпоставки за замърсяване на околната среда и възникване на екологични щети **ИЗПЪЛНИТЕЛЯТ** е длъжен да уведоми Ръководството на "АЕЦ Козлодуй" ЕАД и за своя сметка да предприеме необходимите превантивни и оздравителни мерки в съответствие със Закона за отговорността за предотвратяване и отстраняване на екологични щети.

15. СРОК ЗА ИЗПЪЛНЕНИЕ

15.1. Когато по обективни причини от производствен или друг характер, произтичащи от естеството и спецификата на основния предмет на дейност на **ВЪЗЛОЖИТЕЛЯ**, той не е в състояние да осигури условия за изпълнение на предмета договора, изпълнението спира до отпадане на съответните причини за това, като **ВЪЗЛОЖИТЕЛЯТ** може да удължи срока на договора с периода на забавата.

16. НЕУСТОЙКИ

16.1. В случай на неспазване на сроковете по раздел 3 от основния договор **ИЗПЪЛНИТЕЛЯТ** дължи неустойка в размер на 0.5% (половин процент) върху стойността на забавеното изпълнение за всеки ден закъснение, но не повече от 10% (десет процента) от стойността на дължимото плащане.

16.2. В случай на забавено плащане по раздел 2 от основния договор **ВЪЗЛОЖИТЕЛЯТ** заплаща неустойка в размер на 0.5% (половин процент) върху стойността на забавеното плащане за всеки ден закъснение, но не повече от 10% (десет процента) от стойността на дължимото плащане.

16.3. При виновно неизпълнение на задълженията по договора, с изключение на случаите по т.16.1. и 16.2, неизправната страна дължи на изправната неустойка в размер на 10% (десет) върху стойността на договора.

16.4. За действително претърпени вреди в размер по-голям от размера на уговорените неустойки, заинтересованата страна може да търси обезщетение в пълен размер по общия гражданскоправен ред.

16.5. За всяко констатирано от **ВЪЗЛОЖИТЕЛЯ** нарушение на разпоредбите на раздел 11 и 12 от Общите условия на договора, както и на инструкции, правилници, получен инструктаж за работа в "АЕЦ Козлодуй" ЕАД и поддържане на чистотата на работната площадка от страна на наети лица от **ИЗПЪЛНИТЕЛЯ**, последният заплаща на **ВЪЗЛОЖИТЕЛЯ** неустойка в размер на 200 лв за всяко лице, за всяко нарушение. Неустойките се налагат при наличие на протокол от звено "Контрол на производствената дейност" или от длъжностни лица по техническа безопасност на **ВЪЗЛОЖИТЕЛЯ**.

16.6. При три или повече нарушения по т. 16.5, **ВЪЗЛОЖИТЕЛЯТ** може да наложи на **ИЗПЪЛНИТЕЛЯ** санкция, в размер на 5 % (пет процента) от стойността на договора.

17. ПРЕКРАТЯВАНЕ И РАЗВАЛЯНЕ НА ДОГОВОРА

17.1. Двете страни имат право да прекратят договора по взаимно съгласие изразено в двустранен протокол.

17.2. Всяка от страните може да поиска прекратяване на договора с 30 (тридесет) дневно писмено предизвестие, отправено до другата страна.

17.3. Договорът може да бъде прекратен по искане на всяка от двете страни при настъпване на обстоятелства по Раздел 18 от общите условия на договора. В този случай страните подписват двустранен протокол за оформяне на отношенията между тях.

17.4. Договорът може да бъде развален чрез 15 (петнадесет) дневно писмено предизвестие от изправната страна до неизправната в случай на неизпълнение на поетите с договора задължения.

17.5. **ВЪЗЛОЖИТЕЛЯТ** може да прекрати договора, ако в резултат на непредвидени обстоятелства, не е в състояние да изпълни своите задължения. В тези случаи **ВЪЗЛОЖИТЕЛЯТ** заплаща на **ИЗПЪЛНИТЕЛЯ** действително изпълнените и приети дейности по договора, без да дължи обезщетение за претърпени вреди и /или пропуснати ползи.

17.6. **ВЪЗЛОЖИТЕЛЯТ** може да развали договора и да поиска заплащане на неустойка по т.16.1, но не повече от сумата определена в раздел 2 на договора, в случай че **ИЗПЪЛНИТЕЛЯТ** не започне работа по договора повече от 30 дни след датата за начало на изпълнението.

17.7. При отказ за издаване на протокол за проверка на документите от Дирекция "Б и К" двете страни не си дължат обезщетения и неустойки и договора се прекратява.

18. НЕПРЕОДОЛИМА СИЛА

18.1. В случай, че някоя от страните не може да изпълни задълженията си по този договор поради непредвидено или непредотвратимо събитие от извънреден характер възникнало след сключване на договора, което пречатства неговото изпълнение, тя е длъжна в 3-дневен срок писмено да уведоми другата страна за това. Това събитие следва да бъде потвърдено от БТПП, в противен случай страната не може да се позове на непреодолима сила.

18.2. Докато трае непреодолимата сила, изпълнението на задълженията и свързаните с тях насрещни задължения се спира и срокът на договора се удължава с времето, през което е била налице непреодолимата сила.

18.3. Когато непреодолимата сила продължи повече от 30 (тридесет) дни, всяка от страните може да поиска договорът да бъде прекратен.

19. РЕД ЗА РЕШАВАНЕ НА СПОРОВЕТЕ

19.1. Всички спорни въпроси, произлизащи от настоящия договор или при изпълнението му, ще се решават чрез преговори между двете страни. В случай, че спорните въпроси не могат

да бъдат решени чрез преговори, същите ще бъдат решавани съгласно Българското законодателство (ЗОП, ЗЗД, ТЗ, ГПК и др.)

19.2. В случай на спор между страните при тълкуването на настоящия договор, трябва да се спазва следния ред на приоритет на документите:

- Договорът, подписан от страните;
- Общи условия на договора;
- Техническа оферта на **ИЗПЪЛНИТЕЛЯ**
- Техническо задание /техническа спецификация на **ВЪЗЛОЖИТЕЛЯ**;
- Предлагана цена.

20. ОТГОВОРНО ЛИЦЕ ОТ СТРАНА НА ВЪЗЛОЖИТЕЛЯ

20.1. **ВЪЗЛОЖИТЕЛЯТ** е длъжен да определи отговорно лице по изпълнението на договора. Отговорното лице представя **ВЪЗЛОЖИТЕЛЯ** и организира работата по договора от страна на **ВЪЗЛОЖИТЕЛЯ**.

20.2. **ВЪЗЛОЖИТЕЛЯТ** има право да смени отговорното лице по всяко време на изпълнение на договора. **ИЗПЪЛНИТЕЛЯТ** се уведомява писмено за предприетата промяна.

21. ОТГОВОРНО ЛИЦЕ ОТ СТРАНА НА ИЗПЪЛНИТЕЛЯ

21.1. **ИЗПЪЛНИТЕЛЯТ** е длъжен да определи отговорно лице по изпълнението на договора. Отговорното лице представя **ИЗПЪЛНИТЕЛЯ** и организира работата по договора от страна на **ИЗПЪЛНИТЕЛЯ**.

21.2. **ИЗПЪЛНИТЕЛЯТ** има право да смени отговорното лице по всяко време на изпълнение на договора. **ВЪЗЛОЖИТЕЛЯТ** се уведомява писмено за предприетата промяна.

22. КОМУНИКАЦИЯ МЕЖДУ СТРАНИТЕ

22.1. Комуникацията между страните се води само между определените отговорни лица чрез референта по договора. Когато дадено съобщение трябва да достигне до друго лице, участващо в изпълнението от страна на **ВЪЗЛОЖИТЕЛЯ** или от страна на **ИЗПЪЛНИТЕЛЯ**, това се осъществява чрез отговорните лица по договора.

22.2. Всички съобщения, предизвестия и нареждания, свързани с изпълнението на договора и разменяни между **ВЪЗЛОЖИТЕЛЯ** и **ИЗПЪЛНИТЕЛЯ** са валидни, когато са изпратени в писмена форма – лично, чрез електронна поща, телефакс или куриер, срещу потвърждение от приемащата страна.

22.3. Валидните адреси, факс номера и електронна поща на страните се посочват в договора. В случай, че това не е посочено в договора, за валидни адрес и факс номер на **ВЪЗЛОЖИТЕЛЯ** се считат, посочените в документацията за участие в процедурата за възлагане на обществена поръчка, а на **ИЗПЪЛНИТЕЛЯ** – посочените в неговата оферта.

22.4. Между страните се допуска неформална комуникация по телефона с оглед улесняване на работата. Неформалната комуникация няма юридическа стойност и не се счита за официално приета.

22.5. Комуникацията с чуждестранни **ИЗПЪЛНИТЕЛИ** се осъществява на български език. Осигуряването на превод на документите на български език е за сметка на **ИЗПЪЛНИТЕЛЯ**.

22.6. Всяка от страните има право да изиска първоначална среща при стартиране на договора с цел уточняване на изискванията към изпълнение на договора, целите на **ВЪЗЛОЖИТЕЛЯ**, критериите за оценка на изпълнението на договора и планиране, изпълнение и производство, които трябва да извърши **ИЗПЪЛНИТЕЛЯ**.

22.7. Когато в хода на изпълнение на работата по договора възникнат обстоятелства, изискващи съставянето на двустранно подписан констативен протокол, заинтересованата страна отправя до другата мотивирана покана с обозначено място, дата и час на срещата. Уведомената страна е длъжна да отговори в три дневен срок след уведомяването (за дата на уведомяването се счита датата на входящия номер).

23. ЕЗИК НА ДОГОВОРА

23.1. Договорът с местни **ИЗПЪЛНИТЕЛИ** се съставя и подписва на български език в 2 еднообразни екземпляра.

23.2. С чуждестранни изпълнители, договора се подписва на български език и на друг език, ако това е упоменато в договора, по два еднообразни екземпляра на всеки от езиците. При противоречие на текстовете на различните езици, валиден е българския текст, освен ако не е определено друго в договора.

24. ПРОМЕНИ В ДОГОВОРА

24.1. Страните по договор за обществена поръчка могат да го променят или допълват само в предвидените в Закона за обществените поръчки случаи.

ЮРИДИЧЕСКИ АДРЕСИ

ИЗПЪЛНИТЕЛ:

“Комос” ООД
гр. София
ж.к. Илиянци, ул. Витошко лале №12
тел/факс: 02/439 24 00; 02/439 06 55
E-mail: komos@komos-bg.com
ЕИК 121034658
ИН по ЗДДС: BG121034658

ИЗПЪЛНИТЕЛ:

УПРАВИТЕЛИ
ЦОЛО КОТАРАНСКИ




ВЪЗЛОЖИТЕЛ:

“АЕЦ Козлодуй” ЕАД
3321 Козлодуй
БЪЛГАРИЯ
тел/факс: 0973/73530; 0973/76027
E-mail: commercial@npp.bg
ЕИК: 106513772
ИН по ЗДДС: 106513772

ВЪЗЛОЖИТЕЛ:

ИЗПЪЛНИТЕЛЕН ДИРЕКТОР
ДИМИТЪР АНГЕЛОВ





“АЕЦ КОЗЛОДУЙ” ЕАД

ПЪЛНО ОПИСАНИЕ НА ОБЕКТА НА ПОРЪЧКАТА

№. 22.14.1111...7.1.1.1. 73.15

ПРЕДМЕТ: “Модернизация на “Шлюз за радиационен контрол и дезактивация на транспортни средства.””

1. Предмет на дейността

Необходимостта от измиване на товарни транспортни средства с дължина 12 метра налага да се удължи релсовия път на автоматичната измивна машина от 10 м. на 17,20м.

За тази цел е разработено решение за удължаване помещението на Шлюза за радиационен контрол с общо 8,30 м. / 5 м на североизток и 3,30 м на югозапад /. Разширението ще се изпълни посредством лека конструкция от стоманени рамки, разположени върху ивични стоманобетонени фундаменти. Изпълнението на новите фундаменти да бъде съобразено с наличните подземни комуникации и части от съществуващи конструкции, с които влизат в съприкосновение. Покривът и стените са предвидени от термопанели с дебелина 100 мм. и изолация от пенополиуретан. Монтираните ролетни врати се демонтират и монтират на новите места, след изпълнение на разширенията. Съществуващите рампи се разрушават частично, във връзка с изпълнение на ивичните фундаменти. Новите рампи осигуряващи подходите към шлюза се изпълняват от стоманобетон. Подовите настилки в разширението се предвиждат от шлайфан бетон, като наклоните осигуряват водоотвеждане към вътрешната част на помещението. Монтираните релси се демонтират и монтират отново, на нова кота, в съответствие с новите подови настилки в разширенията. Необходимостта от измиване на товарни транспортни средства с дължина 12м. налага да се удължи релсовия път на Автоматичната измивна машина. В част машинно технологична е предвидено удължаване трасето на тръбопроводите (2бр.DN 65), захранващи измивната машина с вода с около 4,5м. в югозападна посока и изместване на устройството за долно измиване на МПС с около 2,5м. в югозападна посока.

В помещението на измивната машина е предвидено да се монтира допълнително към съществуващото топловъздушно отопление 1 брой топловъздушен апарат и да се подвърже към съществуващата тръбна мрежа в помещението.

Проекта по част електрическа предвижда следните видове инсталации: захранване на 1бр. топловъздушен апарат, захранване и управление на 3бр. съществуващи ролетни врати, осветителна и мълниезащитна инсталации.



Ел. захранването на топовъздушния апарат ще се осъществи от съществуващото ел. табло, а управлението от превключвател. От таблото и превключвателя до топлодувката ще бъде изтеглен кабел СВВн/А 3x1.5мм², положен открито по скоби.

Ел. захранването на ролетните врати ще се осъществи от ново ел. табло DZ47R01, монтирано в помещението на съществуващите табла. От него до двигателите на вратите ще бъде изтеглен кабел СВВн/А 3x1.5мм², положен открито по скоби. Осветлението ще бъде реализирано с 2бр. осветителни тела (тип "камбана") с ж.л. 250W, като до същите бъде изтеглен кабел СВВн/А3x1.5мм², а захранването им ще се осъществи от съществуващ токов кръг. Мълниезащитната инсталация ще се изпълни като мълниеприемна мрежа от поцинкована стомана Ф8, свързана чрез токоотвод към новоизградена заземителна инсталация, която също е предмет на настоящия проект. За един от покривните вентилатори е предвиден прътов мълниеприемник с височина 2.5м.

2. Обем на извършваните строителни и монтажни работи

2.1. Извършване на строителни и монтажни работи съгласно Работен проект на тема: "Препроектиране и модернизирание на "Шлюз за радиационен контрол и дезактивация на транспортни средства." – по следните части:

- 2.1.1. Работен проект – част "Архитектура", том II;
- 2.1.2. Работен проект – част "Строително-конструктивна", том V;
- 2.1.3. Работен проект – част "Машинно-технологична", том I;
- 2.1.4. Работен проект – част "ТОВК", том III;
- 2.1.5. Работен проект – част "Електрическа", том IV;
- 2.1.6. Работен проект – част "ПБ", том VI;
- 2.1.7. Работен проект – част "ПБЗ", том VII;
- 2.1.8. Работен проект – част "Сметна документация", том VIII

2.2. Проектът е на разположение на кандидатите всеки работен ден от 8,30 до 15,00 часа в сградата на Управление "Инвестиции", стая 109.

3. Организация на работата

3.1. Инвеститор и контрол на СМР

3.1.1. Инвеститорски контрол и Строителен надзор по отношение на изпълнение, приемане и отчет на работата, от страна на Възложителя ще упражнява Управление "Инвестиции".

3.1.2. Технически контрол от страна на Възложителя, ще се изпълнява от Управлението "Безопасност", сектор "Мониторинг на площадката".

3.2. План за изпълнение на строителните и монтажни работи

Начална дата на започване изпълнението на договорените СМР е съгласно Протокол обр. 2 Ориентировъчният срок за изпълнение на поръчката е 46 /четирдесет и шест/ календарни дни.

3.3. Условия за изпълнение на работата

3.3.1. Възложителят осигурява достъп на персонала на Изпълнителя, съгласно ДБК.КД.ИН.028 "Инструкция по качество. Работа на външни организации при сключен договор".

3.3.2. Възложителят предоставя работния проект, необходим на Изпълнителя за изпълнение на предвидените дейности.

3.3.3. Монтажните работи да се извършват със заявка и наряд при спазване на изискванията на ДБК.КД.ИН.028 "Инструкция по качество. Работа на външни организации при сключен договор".

3.3.4. При извършване на дейностите по изпълнение на проектите Изпълнителят е длъжен да спазва:

- Наредба № 2/22.03.2004 г. за минималните изисквания за здравословни и безопасни условия на труд при извършване на строителни и монтажни работи;
- Закон за здравословни и безопасни условия на труд;
- Наредба № 3/9.06.2004 г. за устройството на електрическите уредби и електропроводните линии;
- Наредба № 9/9.06.2004 г. за техническата експлоатация на електрически централи и мрежи;
- Правилник за безопасност и здраве при работа в електрическите уредби на електрически и топлофикационни централи и по електрически мрежи, 2005 г.
- Правилник за безопасност при работа в неелектрически уредби на електрически и топлофикационни централи и по топлопреносни мрежи и хидротехнически съоръжения, 2004 г.
- Наредба №16-116/8.02.2008г. за техническа експлоатация на енергообзавеждането;
- Наредба № 3/31.07.2003 г. за съставяне на актове и протоколи по време на строителството;
- Наредба № 3/18.09.2007 г. за технически правила и нормативи за контрол и приемане на електромонтажни работи;
- Наредба № Из-1971/29.10.2009г. за строително-техническите правила и норми за осигуряване на безопасност при пожар;
- Наредба за основните норми за Радиационна защита, 25.09.2012 г.;
- "Наредба № 15 от 28.07.2005 г. за технически правила и нормативи за проектиране, изграждане и експлоатация на обектите и съоръженията за производство, пренос и разпределение на топлинна енергия.";
- Техническите изисквания на Инвестиционния проект;
- Други приложими, действащи в Република България нормативни документи.

3.4. Критерии за приемане на работата

3.4.1. Предвиденото за доставка оборудване, което ще бъде вложено при изпълнение на дейностите, преминава входящ контрол, съгласно ДОД.КД.ИК.112 “Инструкция по качество за провеждане на входящ контрол на доставените материали, суровини и комплектуващи изделия в “АЕЦ Козлодуй”.

3.4.2. Съпроводителната техническа документация към доставката се предава на хартиен носител в един екземпляр на оригиналния език на производителя и два екземпляра на заверен превод на български език.

3.4.3. Приемането и изпълнението на СМР става съгласно Правилник за изпълнение и приемане на строително-монтажните работи /ЛИПСМР/, Наредба № 3/18.09.2007 г. за технически правила и нормативи за контрол и приемане на електромонтажни работи и Плана за контрол на качеството;

3.4.4. Изпълнение в пълен обем и съответното качество на предвидените дейности в различните части на проекта;

3.4.5. Успешно проведени единични и функционални изпитания на оборудването

3.4.6. Предадена отчетна документация, съгласно Наредба № 3/31.07.2003 г. за съставяне на актове и протоколи по време на строителството и 30.ОУ.ОК.ИК.25 “Инструкция по качество. Организация и контрол при монтаж на оборудване и тръбопроводи”, “Инструкция за оформяне на маркировката на конструкции, системи и компоненти в ЕП-2”, 30.ОУ.00.АД.29.

3.4.7. Оформен Акт обр. 15, съгласно Наредба № 3/31.07.2003 г. за съставяне на актове и протоколи по време на строителството.

4. Документация

4.1. Документи представени от Изпълнителя преди допускане до работа

4.1.1. Документи, необходими за допускане до работа, съгласно ДБК.КД.ИН.028 “Инструкция по качество. Работа на външни организации при сключен договор”.

4.1.2. График за изпълнение на работите по отделните части на проекта и изпитанията, който подлежи на съгласуване от страна на “АЕЦ Козлодуй” ЕАД.

4.1.3. Изпълнителят е длъжен да използва “Заповедна книга на строежа” при извършване на инвестиционните дейности, съгласно чл.7, ал.3, т.4 от Наредба № 3/31.07.2003 г. за съставяне на актове и протоколи по време на строителството, в която да въвежда измененията в проекта по време на строително-монтажни работи. В случай на проектно изменение се издава заповед, която се записва в Заповедната книга. След приключване на работата заповедната книга се предава за архивиране заедно с останалите отчетни документи.

4.2. Документи представяни от Изпълнителя по време на изпълнение и след завършване на СМР.

4.2.1. Декларации за съответствие и декларация за произход на материалите и консумативите вложени от Изпълнителя при извършване на дейностите по отделните части на проекта., изискващи се от съответните наредби за съществените изисквания.

4.2.2. Отчетни документи, които се изготвят от Изпълнителя по време на работата по договора и са в съответствие с изискванията на Наредба № 3/31.07.2003 г. за съставяне на актове и протоколи по време на строителството и 30.ОУ.ОК.ИК.25 “Инструкция по качество. Организация и контрол при монтаж на оборудване и тръбопроводи”.

4.2.3. Протоколи за извършените изпитания и пусково-наладъчни работи по време на извършване на дейностите по отделните части на проекта.

4.2.4. По време на изпълнение на монтажните и строителни дейности е възможно да възникнат изменения в първоначалния проект. Измененията се документират, съгласно чл. 8, ал.2 от Наредба № 3/31.07.2003 г. за съставяне на актове и протоколи по време на строителството. Чертежите се наричат “екзекутив”, маркират се с червено мастило на местата, претърпели изменение и след приключване на работата се предават на АЕЦ “Козлодуй”. Екзекутивите се изготвят от Изпълнителя в 2 екз.

4.2.5. Други документи, собственост на Изпълнителя, които ще бъдат използвани при изпълнението на работите по отделните части на проекта и изпитанията.

4.2.6. Документите влизат в сила след съгласуване от упълномощени лица от АЕЦ “Козлодуй”.

4.3. Документи, представени от АЕЦ

4.3.1. Работни проекти – съгласно т. 2.1;

4.3.2. Примерна Програма за осигуряване на качеството и План за контрол на качеството.

5. Осигуряване на качеството

5.1. Общи изисквания

5.1.1. Изпълнителят да притежава сертифицирана система за управление на качеството в съответствие с ISO 9001:2008.

5.1.2. До един месец след подписване на договор Изпълнителя да представи Програма за осигуряване на качеството (ПОК) и План за контрол на качеството (ПКК) за изпълнение на дейностите съгласно настоящето описание на обекта с примерно съдържание предоставено от Възложителя. Програмата подлежи на оценка и съгласуване от Възложителя.

5.2. Квалификация на персонала на изпълнителя

5.2.1. Персоналът на Изпълнителя да притежава съответните квалификационни групи по техника на безопасност, съгласно правилниците по ТБ (ПБРЗ-ЕУ и ПБР-НУ). Изпълнителя да разполага с кадрови ресурси притежаващи 4 (5) квалификационна група, съгласно “Правилник за безопасност и здраве при работа в електрически уредби на електрически и топлофикационни централи и по електрически мрежи” и 5 квалификационна група, съгласно “Правилник за безопасност при работа в не електрически уредби на електрически и топлофикационни централи и по топло преносни мрежи и хидротехнически съоръжения”.



5.2.2. ПНР да се изпълнят от орган за контрол от вида С за извършване на ПНР в част Електрическа и част Машинно-технологична, акредитиран съгласно БДС EN ISO ЛЕС 17020.

5.2.3. Изпълнителят на строително-монтажните работи на площадката на АЕЦ трябва да притежава Удостоверение от Камарата на строителите за вписване в Централния професионален регистър на строителя за строежи III група I категория.

6. Контрол от страна на АЕЦ

АЕЦ "Козлодуй" има право да извършва инспекции и проверки на дейностите извършвани на площадката. Кандидатите трябва писмено да гарантират съгласието си с това условие и да гарантират осигуряване на достъп до персонал, помещения, съоръжения, инструменти и документи, използвани от външните организации и техни под-изпълнители.

7. Прилагане на изискванията към подизпълнители на основния изпълнител

7.1. Всички изисквания, поставени по-горе, трябва задължително да бъдат изпълнявани и от всички евентуални подизпълнители на основния Изпълнител по договора, в зависимост от дейностите, които ще изпълняват.

7.2. Основният Изпълнител по договора носи отговорност за контрол на качеството на работата на подизпълнителите. При използване на подизпълнители се назначава лице за контрол на качеството от страна на основния Изпълнител.

Обект: Модернизация на " Шлюз за радиационен контрол и дезактивация на транспортни средства"

Част : Архитектурна

Т. от ИП: 7.279.1

КОЛИЧЕСТВЕНА СТОЙНОСТНА СМЕТКА

№	Вид работа	Ед.м	Количество	Ед. цена	Стойност
	Демонтажни работи				
1	Демонтаж на съществуващи ролетни входни врати с размери 520/500 с ел. задвижване	бр	2.00	732.33	1464.66
	Нови строително-монтажни работи				
2	Доставка и монтаж на стенни сандвич панели с изолация пенополиуретан с плътност 40 кг/м ³ и дебелина 10 см, RAL 7004	м ²	140.00	67.40	9436.00
3	Доставка и монтаж на покривни сандвич панели с пенополиуретан с плътност 40кг/м ³ и дебелина 10 см.	м ²	55.00	67.98	3738.90
4	Повторен монтаж на ролетни входни врати 520/500см с ел. задвижване	бр	2.00	1229.12	2458.24
5	Доставка и монтаж на олуци от прахово боядисана ламарина като RAL 7004	м	9.00	17.34	156.06
6	Доставка и монтаж на водосточна тръба ф110	м	15.00	15.03	225.45
7	Доставка и монтаж водосборно казанче	бр	2.00	26.04	52.08
8	Доставка и монтаж на ъглови крайчващи профили от прахово боядисана ламарина с полиестерно покритие и деб. 0,6 мм RAL 7004 по архитектурни детайли 1-12 и затварящи при ролетни врати	м ²	76.00	66.28	5037.28
9	Доставка и полагане на мазана хидроизолация на битумна основа под нова бетонова настилка	м ²	95.00	12.78	1214.10
10	Доставка и полагане на пароизолация под нова бетонова настилка	м ²	95.00	5.19	493.05
11	Боядисване на бетонов цокъл отвън	м ²	15.00	5.76	86.40
12	Доставка и монтаж на снегозадържащи скоби за LT профил	бр	36.00	12.78	460.08
13	Циментова шпакловка по стени	м ²	40.00	8.38	335.20
14	Боядисване по стари стени с епоксидна боя, вкл. подготовка на основата	м ²	130.00	24.57	3194.10

№	Вид работа	Ед.м	Количество	Ед. цена	Стойност
15	Направа на саморазливен епоксиден под с дебелина 3 мм.	м2	100.00	38.45	3845.00
16	Латекс по стари тавани	м2	75.00	4.75	356.25
17	Подпорно скеле	м3	460.00	8.59	3951.40
18	Боядисване с епоксидна боя по метални тръби	м2	14.00	18.01	252.14
19	Фасадно инвентарно скеле с предпазна мрежа и височина до 30 м	м2	480.00	6.07	2913.60
				Всичко:	39669.99
				Непредвидени разходи	3967.00
				Обща стойност:	43636.99

ПОДПИС И ПЕЧАТ:

Цоло Котарански

18.06.2015 г.

Управител



Обект: Модернизация на " Шлюз за радиационен контрол и дезактивация на транспортни средства"

Част : СК

Т. от ИП: 7.279.1

КОЛИЧЕСТВЕНА СТОЙНОСТНА СМЕТКА

№	Вид работа	Ед.м	Количество	Ед. цена	Стойност
Демонтажни работи					
1	Демонтаж метална конструкция	кг	1850.00	1.31	2423.50
2	Демонтаж остъкление без запазване на стъклата	м2	52.00	15.21	790.92
3	Демонтаж на съществуващ релсов път на измивна машина	м	20.00	12.93	258.60
4	Рязане армирана бетонова настилка с фугорез	м	30.00	7.60	228.00
5	Разбиване механизирано на армирана бетонова рампа и ивични армирани основи на ветробранна стена	м3	56.00	130.03	7281.68
6	Разбиване механизирано с къртач на армирана бетонова настилка в автомивка	м3	12.00	130.03	1560.36
7	Тънки изкопи до 0.5 м ръчно в земни почви	м3	16.00	24.57	393.12
8	Ръчно натоварване на самосвал и извозване на земни почви на 12,5 км	м3	10.00	27.81	278.10
9	Механизирано натоварване строителни отпадъци на самосвал и извозване на 12,5 км	м3	68.00	25.51	1734.68
10	Ръчно натоварване на метални отпадъци на самосвал и извозване до склад на Възложителя на 11 км	кг	1850.00	0.06	111.00
Нови строително-монтажни работи					0.00
11	Кофраж за колони, фусове и чашки за колони с правоъгълно сечение	м2	80.00	20.00	1600.00
12	Кофраж за армирани стени с дебелина до 15 см.	м2	11.00	22.67	249.37
13	Доставка и монтаж на армировка обикновенна и средна сложност 6-12 мм стомана клас B500($F_{sy}=430MPa$)	кг	1600.00	1.97	3152.00
14	Доставка и полагане подложен бетон клас C16/20	м3	2.00	146.61	293.22
15	Доставка и полагане бетон клас по якост C20/25 и клас по водоплътност W 0,6	м3	55.00	159.47	8770.85
16	Обратен насип земни почви с уплътняване на слоеве през 20 см.	м3	6.00	11.81	70.86
17	Анкериране на шпилки в бетон с паста HILTI RE 500	дм3	6.00	71.19	427.14

№	Вид работа	Ед.м	Количество	Ед. цена	Стойност
18	Подливка от несвиваем материал при стоманени колони	дм3	40.00	16.14	645.60
19	Доставка и монтаж на шпилки М16х300	бр	16.00	12.31	196.96
20	Доставка и монтаж на шпилки М10х200	бр	140.00	6.55	917.00
21	Повърхностна обработка "Шлайфан бетон" на бетонова настилка	м2	95.00	26.08	2477.60
22	Изработка на закладни части от профилна стомана със средно тегло на детайла до 1 кг	кг.	160.00	2.53	404.80
23	Монтаж на закладни части чрез вбетониране и заварка със средно тегло на детайла до 20 кг.	кг	160.00	1.91	305.60
24	Направа на пердашена циментова замазка 1:2 с дебелина 4 см по дъно канал	м2	1.00	22.91	22.91
25	Изработка на метална конструкция от профилна и листова стомана със средно тегло на детайла до 50 кг.	тон	8.00	2099.57	16796.56
26	Монтаж на метални колони със средно тегло на елемента до 1 тон на височина до 15 м	тон	3.70	1193.97	4417.69
27	Монтаж на метални ферми със средно тегло на детайла до 1 тони височина до 15 м	тон	3.40	1143.35	3887.39
28	Монтаж на междуколонни и междуфермени връзки със средно тегло на елемента до 200 кг	тон	0.90	1189.90	1070.91
29	Монтаж на релсов път на измивна машина	м	35.00	65.81	2303.35
30	Изработка на метална конструкция от профилна стомана със средно тегло на елемента до 20 кг и монтаж със средно тегло на елемента до 200 кг и височина до 15 м	тон	1.40	3035.68	4249.95
31	Почистване на метални повърхности чрез пясъкоструене(дробеструене) на закрито	м2	380.00	19.17	7284.60
32	Антикорозионна защита на метални елементи-1 пласт антикорозионен грунд и два пласта емайллак	м2	380.00	8.79	3340.20
33	Изпълнение на фуга в бетонова настилка 5/50мм, запълнена с полиуретанова паста	м	41.00	12.75	522.75
				Всичко:	78467.27
				Непредвидени разходи 10%	7846.73
				Обща стойност:	86314.00

ПОДПИС И ПЕЧАТ:

Цоло Котарански

18.06.2015 г.

Управител



обект: "Модернизация на "Шлюз за радиационен контрол и дезактивация на транспортни средства", т. 7.279.1 от ИП
 Части: МТ и ТОВК

**КОЛИЧЕСТВЕНО - СТОЙНОСТНА СМЕТКА
 ЗА ИЗПЪЛНЕНИЕ НА СМР**

№	Наименование	Мярка	Кол.	Ед.цена	Стойност
Монтажни дейности					
1	Доставка и монтаж на въздухоотоплителен апарат само за отопление на рецикулация с топлинна мощност 6 kW при T=90/70°C	бр.	1	921.54	921.54
2	Доставка и монтаж на тръба черна водогазопроводна 3/4"	мл	15	11.96	179.40
3	Доставка и монтаж на коляно 90° черно водогазопроводно 3/4"	бр.	18	6.39	115.02
4	Доставка и монтаж на тръба черна водогазопроводна 1/2"	мл	8	10.32	82.56
5	Доставка и монтаж на спирателна арматура 3/4"	бр.	2	100.12	200.24
6	Доставка и монтаж на кран за изтакане 1/2"	бр.	1	14.31	14.31
7	Направа и монтаж на металоконструкция за укрепване ТВА с ед. тегло до 20 кг.	т	0.1	2937.97	293.80
8	Минимизиране и двукратно боядисване на металоконструкция	м ²	4	9.74	38.96
9	Хидравлична проба на тръбна мрежа до Ф-80	мл	521	1.13	588.73
10	Скоби , конзоли и др. елементи на НІLТІ за укрепване на тръбопроводи до Ду-65	бр.	15	11.66	174.90

gn


11	Доставка и монтаж на тръба стоманена Ду 65 x 4, Ру 25, безшевни БДС- EN 10204-2.1	м.л.	7	33.69	235.83
12	Доставка и монтаж на тръба стоманена Ду 65 x 3, Ру 6, безшевни БДС- EN 10204-2.1	м.л.	7	33.69	235.83
13	Доставка и монтаж на тръба н.ж. (AISI 304), Ду 50 x 3, Ру 6, EN 10204-3.1	м.л.	8	46.09	368.72
14	Доставка и монтаж на коляно стоманено Ду 65, Ру 6, 90°	бр.	6	13.29	79.74
15	Доставка и монтаж на коляно стоманено Ду 65, Ру 25, 90°	бр.	6	13.29	79.74
16	Доставка и монтаж на рогов сифон от н.ж. стомана Ф 50	бр.	1	35.86	35.86
17	Шмиргелене на всички напречни (челни) съединения на тръбопровод Ду 65, Ру 25	бр.	20	8.24	164.80
18	Гама контрол на всички напречни (челни) съединения на тръбопровод Ду 65, Ру 25	бр.	20	62.95	1,259.00
				Всичко:	5068.98
				Непредвидени разходи 10%	506.90
				Обща стойност:	5575.87

ПОДПИС И ПЕЧАТ:

Цоло Котарански

18.06.2015 г.

Управител



Обект: "Шлюз за радиационен контрол и дезактивация на транспортни средства"

т 7.279.1 от ИП

Част: Електро

КОЛИЧЕСТВЕНО- СТОЙНОСТНА СМЕТКА

№	Наименование на видовете СМР	мярка	к-во	ед.цена	стойност
1	Доставка и монтаж на ел. табло DZ47R01 по дадена схема , метално, с р-ри 300/250/150мм, RAL 7035, степен на защита IP33, заключване с ключалки за перчат ключ и монтирани в него: - автоматичен прекъсвач 1P/10A, изключвателна възможност10кА-3бр. - автоматичен прекъсвач 1P/16A, изключвателна възможност10кА-1бр. - товаров прекъсвач 3P/32A с видимо разделяне на ел.веригата-1бр - модул клеморед N, PE- 1бр. - шуцер PG21- 4бр.	к-кт	1	537.66	537.66
2	Доставка и монтаж в съществуващо ел. табло на автоматичен прекъсвач 1P/32A, изключвателна възможност10кА	бр.	1	20.81	20.81
3	Доставка и монтаж на трудногорима разклонителна кутия за открит монтаж, IP32	бр.	2	7.20	14.40
4	Доставка и монтаж на промишлено осветително тяло (тип "камбана") с живачна лампа 250W, порцеланова фасунга с у-во против саморазвиване, захранващо напрежение 240V, IP44	бр.	2	145.17	290.34
5	Демонтаж на бутон за управление на врата	бр.	3	0.57	1.71
6	Демонтаж на кабел СВТн 3x2.5мм ² положен открито с антигронови скоби	м	100	1.34	134.00
7	Монтаж на бутон за управление на ролетна врата	бр.	3	5.88	17.64

8	Доставка и полагане открито по стена на стоманена тръба Ф3/4"	м	18	14.17	255.06
9	Доставка и изтегляне в положени тръби на кабел силов с $U_n = 0,6/1kV$, неразпространяващ горенето съгласно БДС IEC 332-3A/ VDE 0472, СВВн/А3х1.5мм ² .	м	18	4.58	82.44
10	Доставка и изтегляне открито със скоби на кабел силов с $U_n = 0,6/1kV$, неразпространяващ горенето съгласно БДС IEC 332-3A/ VDE 0472, СВВн/А3х1.5мм ² .	м	282	11.42	3220.44
11	Доставка и изтегляне открито със скоби на кабел силов с $U_n = 0,6/1kV$, неразпространяващ горенето съгласно БДС IEC 332-3A/ VDE 0472, СВВн/А3х4мм ² .	м	15	14.34	215.10
12	Разкапачване и закапачване на кабелна скара	м	22	13.59	298.98
13	Направа и монтаж на дребна желязна конструкция	кг	50	5.40	270.00
14	Минизиране и двукратно боядисване на дребна желязна конструкция	м ²	2	9.74	19.48
15	Направа суха разделка на кабел3х1.5мм ²	бр.	16	3.63	58.08
16	Направа суха разделка на кабел3х4мм ²	бр.	2	3.63	7.26
17	Прозвъняване и подсъединяване на жила до 2.5мм ²	бр.	46	5.19	238.74
18	Прозвъняване и подсъединяване на жила до 6мм ²	бр.	6	6.35	38.10
19	Доставка, монтаж и надписване на кабелни марки	бр.	24	3.45	82.80
20	Надписване на бананки	бр.	56	0.90	50.40
21	Направа на оземди с проводник с жълто-зелена изолация НО7Z-К 4мм ² и дължина 2м	бр.	6	9.01	54.06

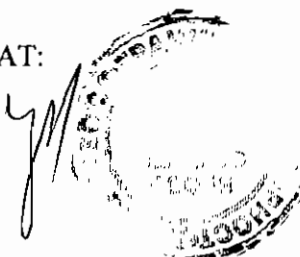
22	Направа на отвор Ф 40 в тухлена стена с дебелина 25см	бр.	4	2.59	10.36
23	Направа на отвор 10/5 см в тухлена стена с дебелина 25см	бр.	2	2.59	5.18
24	Уплътняване на отвор Ф40 със сертифицирана пожароустойчива пяна	бр.	4	43.44	173.76
25	Уплътняване на отвор 10/5см със сертифицирана пожароустойчива пяна	бр.	2	65.80	131.60
26	Доставка и монтаж на прътов мълниеприемник 1/2" с дължина 2.5м	бр.	1	70.64	70.64
27	Доставка и монтаж на поцинкована стоманаФ8, открито на крепители с височина 100мм	м	120	8.26	991.20
28	Доставка и монтаж на поцинкована мултиклема (за поцинкована стомана Ф8)	бр.	1	6.83	6.83
29	Направа на заземление с 3 бр поцинковани заземителя 63/63/5мм и L 2.5м	бр.	1	248.01	248.01
30	Направа на клема мерене	бр.	1	13.86	13.86
31	Изпитване изолацията на кабели	бр.	7	48.60	340.20
32	Наладка на захр. линия с автомат	бр.	5	103.68	518.40
33	Измерване съпротивлението на единичен заземител	бр.	1	64.80	64.80
34	Проверка наличието на верига между заземителната уредба и	бр.	1	129.60	129.60
				Всичко:	8611.94
				Непредвидени разходи 10%	861.19
				Обща стойност:	9473.13

ПОДПИС И ПЕЧАТ:

Цоло Котарански

18.06.2015 г.

Управител



Handwritten mark or signature.

Управление за безопасност и здравеопазване на транспортни средства



КОМОС ООД



ISO 9001; ISO 14001; OHSAS 18001
№ 7939 № E0966 № Q-0068

България, София 1271
кв. Илиянци, ул. "Витошко лале" №12

e-mail: komos@komos-bg.com
www.komos-bg.com

тел: +359 (2) 4392400; 4392401
факс +359 (2) 4390655

Козлодуй 3320
АЕЦ - Заводски строежи

тел: 0973/7 28 87; 7 25 52
тел/факс: 0973/7 29 76

Утвърждавам:
Управител:
.....2015 год. /**Цвето Котарански**/

ПЛАН ЗА ИЗПЪЛНЕНИЕ - ПРОГРАМА

за организация и технология на изпълнението на СМР на обект:

“Модернизация на шлюз за радиационен контрол и дезактивация на транспортни средства”

№	Разработчик	Проверил	Съгласувал
	длъжност, фамилия, подпис, дата	длъжност, фамилия, подпис, дата	длъжност, фамилия, подпис, дата
1.	Технически ръководител	Ръководител ПИЛ	Ръководител сектор
2.	О. Генински	И. Гецовски	К. Първанов
3.			
4.			

- Приложение 1 - Структурна схема за управление по Договор;
- Приложение 2 - Списък на документите по СУК съгласно изискванията на EN ISO 9001-2008;
- Приложение 3 - График за изпълнение на СМР;

стр. 3 от общ бр. стр 34

AK

СЪДЪРЖАНИЕ

1. Цел
2. Обхват
3. Отговорности
4. Организация на работа
5. Мерки за безопасност
6. Квалификация на персонал
7. Планиране на работа
8. Материали и оборудване
9. Инструменти, приспособления и предпазни средства
10. Използвани документи
11. Термини и съкращения
12. Приложение

стр. 4 от общо 5 стр. 34

1. ЦЕЛ

Плана за изпълнение е разработен в съответствие със Системата за управление на качеството на „КОМОС“ ООД и определя функциите, отговорностите, организационните и технически дейности с цел удовлетворяване изискванията на **ВЪЗЛОЖИТЕЛЯ** при изпълнение на дейностите по обект:

“Модернизация на шлюз за радиационен контрол и дезактивация на транспортни средства”

което включва:

- Подготовката, изпълнението и предаването на обекта при спазване на техническите изисквания от производствено-техническа документация.
- Осигуряване опазване оборудването на "АЕЦ Козлодуй" при изпълнение на строително-монтажните работи.
- Извършване на дейности по договора съгласно договорения срок и в рамките на графика за извършване на СМР.
- Спазването на всички изисквания и правила за работа при изпълнение на работи от външни организации в „АЕЦ Козлодуй“ /техническа, противопожарна безопасност и др./
- Актовете и протоколите, съгласно: Наредба № 3, съпровождащата документация на доставките, както и действащите в Република България нормативни документи за съответните дейности се съставят своевременно, точно и коректно от определените за целта лица (ОТКК, Технически ръководители).
- Съдържанието на изпълнителната документация се уточнява с **Възложителя** в подготвителния период.

За осигуряване висококачествено изпълнение на строително-монтажните работи стриктно ще се спазват изискванията на Работния

проект, Процедури и Инструкции от Системата за управление на качеството на "КОМОС" ООД гр. София, сертифицирана по ISO 9001, ISO14001 и OHSAS 18001.

2. ОБХВАТ НА ДЕЙНОСТИТЕ

2.1 В съответствие с обекта и предвидените дейности, програмата обхваща следните части и етапи за изпълнение на СМР

2.1.1. Видове дейности съгласно ТЗ и количествено-стойностни сметки, в това число:

- Част : Архитектурна обхваща демонтажни и нови строително монтажни работи, в това число:

№	Вид работа
Демонтажни работи	
1	Демонтаж на съществуващи ролетни входни врати с размери 520/500 с ел. задвижване
Нови строително-монтажни работи	
2	Доставка и монтаж на стенни сандвич панели с изолация пенополиуретан с плътност 40 кг/м3 и дебелина 10 см, RAL 7004
3	Доставка и монтаж на покривни сандвич панели с пенополиуретан с плътност 40кг/м3 и дебелина 10 см.
4	Повторен монтаж на ролетни входни врати 520/500см с ел. задвижване
5	Доставка и монтаж на олак от прахово боядисана ламарина като RAL 7004
6	Доставка и монтаж на водосточна тръба ф110
7	Доставка и монтаж водосборно казанче
8	Доставка и монтаж на ъглови крайчащи профили от прахово боядисана ламарина с полиестерно покритие и деб. 0,6 мм RAL 7004 по архитектурни детайли 1-12 и затварящи при ролетни врати
9	Доставка и полагане на мазана хидроизолация на битумна основа под нова бетонова настилка
10	Доставка и полагане на пароизолация под нова бетонова настилка
11	Боядисване на бетонов цокъл отвън
12	Доставка и монтаж на снегозадържащи скоби за LT профил
13	Циментова шпакловка по стени
14	Боядисване по стари стени с епоксидна боя, вкл. подготовка на основата
15	Направа на саморазливен епоксиден под с дебелина 3 мм.
16	Латекс по стари тавани

17	Подпорно скеле
18	Боядисване с епоксидна боя по метални тръби
19	Фасадно инвентарно скеле с предпазна мрежа и височина до 30 м

- **Част: "СК"** обхваща демонтажни и нови строително монтажни работи, в това число:

№	Вид работа
Демонтажни работи	
1	Демонтаж метална конструкция
2	Демонтаж остъкление без запазване на стъклата
3	Демонтаж на съществуващ релсов път на измивна машина
4	Рязане армирана бетонова настилка с фугорез
5	Разбиване механизирано на армирана бетонова рампа и ивични армирани основи на ветробранна стена
6	Разбиване механизирано с къртач на армирана бетонова настилка в автомивка
7	Тънки изкопи до 0.5 м ръчно в земни почви
8	Ръчно натоварване на самосвал и извозване на земни почви на 12,5 км
9	Механизирано натоварване строителни отпадъци на самосвал и извозване на 12,5 км
10	Ръчно натоварване на метални отпадъци на самосвал и извозване до склад на Възложителя на 11 км
Нови строително-монтажни работи	
11	Кофраж за колони, фусове и чашки за колони с правоъгълно сечение
12	Кофраж за армирани стени с дебелина до 15 см.
13	Доставка и монтаж на армировка обикновенна и средна сложност 6-12 мм стомана клас B500($F_{sy}=430\text{MPa}$)
14	Доставка и полагане подложен бетон клас C16/20
15	Доставка и полагане бетон клас по якост C20/25 и клас по водоплътност W 0,6
16	Обратен насип земни почви с уплътняване на слоеве през 20 см.
17	Анкериране на шпилки в бетон с паста HILTI RE 500
18	Подливка от несвиваем материал при стоманени колони
19	Доставка и монтаж на шпилки M16x300
20	Доставка и монтаж на шпилки M10x200
21	Повърхностна обработка "Шлайфан бетон" на бетонова настилка
22	Изработка на закладни части от профилна стомана със средно тегло на детайла до 1 кг
23	Монтаж на закладни части чрез вбетониране и заварка със средно тегло на детайла до 20 кг.
24	Направа на пердашена циментова замазка 1:2 с дебелина 4 см по дъно капал
25	Изработка на метална конструкция от профилна и листовата стомана със средно тегло на детайла до 50 кг.
26	Монтаж на метални колони със средно тегло на елемента до 1 тон на височина до 15 м
27	Монтаж на метални ферми със средно тегло на детайла до 1 тони височина до 15 м

28	Монтаж на междуколонни и междуфермени връзки със средно тегло на елемента до 200 кг
29	Монтаж на релсов път на измивна машина
30	Изработка на метална конструкция от профилна стомана със средно тегло на елемента до 20 кг и монтаж със средно тегло на елемента до 200 кг и височина до 15 м
31	Почистване на метални повърхности чрез пясъкоструене(дробеструене) на закрито
32	Антикорозионна защита на метални елементи-1 пласт антикорозионен грунд и два пласта емайллак
33	Изпълнение на фуга в бетонова настилка 5/50мм, запълнена с полиуретанова паста

Част: "МТ и ОВК" обхваща монтажни работи, в това число:

№	Наименование
Монтажни дейности	
1	Доставка и монтаж на въздухоотоплителен апарат само за отопление на рецикулация с топлинна мощност 6 kW при T=90/70°C
2	Доставка и монтаж на тръба черна водогазопроводна 3/4"
3	Доставка и монтаж на коляно 90° черно водогазопроводно 3/4"
4	Доставка и монтаж на тръба черна водогазопроводна 1/2"
5	Доставка и монтаж на спирателна арматура 3/4"
6	Доставка и монтаж на кран за изтакане 1/2"
7	Направа и монтаж на металоконструкция за укрепване ТВА с ед. тегло до 20 кг.
8	Миниизиране и двукратно боядисване на металоконструкция
9	Хидравлична проба на тръбна мрежа до Ф-80
10	Скоби , конзоли и др. елементи на HILTI за укрепване на тръбопроводи до Ду-65
11	Доставка и монтаж на тръба стоманена Ду 65 x 4, Ру 25, безшевни БДС- EN 10204-2.1
12	Доставка и монтаж на тръба стоманена Ду 65 x 3, Ру 6, безшевни БДС- EN 10204-2.1
13	Доставка и монтаж на тръба н.ж. (AISI 304), Ду 50 x 3, Ру 6, EN 10204-3.1
14	Доставка и монтаж на коляно стоманено Ду 65, Ру 6, 90°
15	Доставка и монтаж на коляно стоманено Ду 65, Ру 25, 90°
16	Доставка и монтаж на рогов сифон от н.ж. стомана Ф 50
17	Шмиргелене на всички напречни (челни) съединения на тръбопровод Ду 65, Ру 25
18	Гама контрол на всички напречни (челни) съединения на тръбопровод Ду 65, Ру 25

Част: "Електрическа" обхваща монтажни работи, в това число:

стр. 8 от общ бр. стр. 34

№	Наименование на видовете СМР
1	Доставка и монтаж на ел. табло DZ47R01 по дадена схема, метално, с р-ри 300/250/150мм, RAL 7035, степен на защита IP33, заключване с ключалки за перчат ключ и монтирани в него: - автоматичен прекъсвач 1P/10А, изключвателна възможност 10кА-3бр. - автоматичен прекъсвач 1P/16А, изключвателна възможност 10кА-1бр. - товаров прекъсвач 3P/32А с видимо разделяне на ел.веригата-1бр - модулен клеморед N, PE- 1бр. - шуцер PG21- 4бр.
2	Доставка и монтаж в съществуващо ел. табло на автоматичен прекъсвач 1P/32А, изключвателна възможност 10кА
3	Доставка и монтаж на трудногорима разклонителна кутия за открит монтаж, IP32
4	Доставка и монтаж на промишлено осветително тяло (тип "камбана") с живачна лампа 250W, порцеланова фасунга с у-во против саморазвиване, захранващо напрежение 240V, IP44
5	Демонтаж на бутон за управление на врата
6	Демонтаж на кабел СВТн 3x2.5мм ² положен открито с антигронови скоби
7	Монтаж на бутон за управление на ролетна врата
8	Доставка и полагане открито по стена на стоманена тръба Ф3/4"
9	Доставка и изтегляне в положени тръби на кабел силов с Un = 0,6/1kV, неразпространяващ горенето съгласно БДС IEC 332-3A/ VDE 0472, СВВн/А3x1.5мм ² .
10	Доставка и изтегляне открито със скоби на кабел силов с Un = 0,6/1kV, неразпространяващ горенето съгласно БДС IEC 332-3A/ VDE 0472, СВВн/А3x1.5мм ² .
11	Доставка и изтегляне открито със скоби на кабел силов с Un = 0,6/1kV, неразпространяващ горенето съгласно БДС IEC 332-3A/ VDE 0472, СВВн/А3x4мм ² .
12	Разкапачване и закапачване на кабелна скара
13	Направа и монтаж на дребна желязна конструкция
14	Минимизиране и двукратно боядисване на дребна желязна конструкция
15	Направа суха разделка на кабел 3x1.5мм ²
16	Направа суха разделка на кабел 3x4мм ²
17	Прозвъняване и подсъединяване на жила до 2.5мм ²
18	Прозвъняване и подсъединяване на жила до 6мм ²
19	Доставка, монтаж и надписване на кабелни марки
20	Надписване на бананки
21	Направа на оземди с проводник с жълто-зелена изолация НО7Z-К 4мм ² и дължина 2м
22	Направа на отвор Ф 40 в тухлена стена с дебелина 25см
23	Направа на отвор 10/5 см в тухлена стена с дебелина 25см
24	Уплътняване на отвор Ф40 със сертифицирана пожароустойчива пяна
25	Уплътняване на отвор 10/5см със сертифицирана пожароустойчива пяна
26	Доставка и монтаж на прътов мълниеприемник 1/2" с дължина 2.5м
27	Доставка и монтаж на поцинкована стомана Ф8, открито на крепители с височина 100мм
28	Доставка и монтаж на поцинкована мултиклема (за поцинкована стомана Ф8)

29	Направа на заземление с 3 бр поцинковани заземителя 63/63/5мм и L 2.5м
30	Направа на клема мерене
31	Изпитване изолацията на кабели
32	Наладка на захр. линия с автомат
33	Измерване съпротивлението на единичен заземител
34	Проверка наличието на верига между заземителната уредба и заземяваните елементи (до 30 точки)

2.1.2. Изпълнението на видовете СМР

Изисквания към СМР

Видовете дейности ще бъдат изпълнени в съответствие със следните нормативните документи:

- Наредба № 2/22.03.2004 г. за минималните изисквания за здравословни и безопасни условия на труд при извършване на строителни и монтажни работи;
- Закон за здравословни и безопасни условия на труд;
- Наредба № 3/9.06.2004 г. за устройството на електрическите уредби и електропроводните линии;
- Наредба № 9/9.06.2004 г. за техническата експлоатация на електрически централи и мрежи;
- Правилник за безопасност и здраве при работа в електрическите уредби на електрически и топлофикационни централи и по електрически мрежи, 2005 г.
- Правилник за безопасност при работа в неелектрически уредби на електрически и топлофикационни централи и по топлопреносни мрежи и хидротехнически съоръжения, 2004 г.
- Наредба №16-116/8.02.2008г. за техническа експлоатация на енергообзавеждането;
- Наредба № 3/31.07.2003 г. за съставяне на актове и протоколи по време на строителството;
- Наредба № 3/18.09.2007 г. за технически правила и нормативи за контрол и приемане на електромонтажни работи;

- Наредба № 13—1971/29.10.2009г. за строително-техническите правила и норми за осигуряване на безопасност при пожар;
- Наредба за основните норми за Радиационна защита, 25.09.2012 г.;
- "Наредба № 15 от 28.07.2005 г. за технически правила и нормативи за проектиране, изграждане и експлоатация на обектите и съоръженията за производство, пренос и разпределение на топлинна енергия.";
- Техническите изисквания на Инвестиционния проект;
- Други приложими, действащи в Република България нормативни документи.

Обхват на СМР - Предмет на дейността

Изпълнението на новите фундаменти ще бъде съобразено с наличните подземни комуникации и части от съществуващи конструкции, с които влизат в съприкосновение. Покривът и стените са предвидени да се изпълнят от термопанели с дебелина 100 мм. и изолация от пенополиуретан.

Монтираните ролетни врати ще се демонтират и монтират на новите места, след изпълнение на разширенията. Съществуващите рампи ще се разрушават частично, във връзка с изпълнение на ивичните фундаменти. Новите рампи осигуряващи подходите към шлюза ще се изпълняват от стоманобетон. Подовите настилки в разширението ще се предвиждат от шлайфан бетон, като наклоните осигуряват водоотвеждане към вътрешната част на помещението.

Монтираните релси ще се демонтират и монтират отново, на нова кота, в съответствие с новите подови настилки в разширенията. В помещението на измивната машина ще се монтира допълнително към съществуващото топовъздушно отопление 1 брой топовъздушен апарат и ще се подвърже към съществуващата тръбна мрежа в помещението.

Част електрическа предвижда следните видове инсталации: захранване на 1 бр. топовъздушен апарат, захранване и управление на 3бр. съществуващи ролетни врати, осветителна и мълниезащитна инсталации,

Ел. захранването на топовъздушния апарат ще се осъществи от съществуващото ел. табло, а управлението от превключвател. От таблото и превключвателя до топлодувката ще бъде изтеглен кабел СВВн/А 3x1.5мм , положен открито по скоби. Ел. захранването на ролетните врати ще се осъществи от ново ел. табло DZ47R01, монтирано в помещението на съществуващите табла. От него до двигателите на вратите ще бъде изтеглен кабел СВВн/А 3x1.5мм , положен открито по скоби. Осветлението ще бъде реализирано с 2бр. осветителни тела (тип "камбана") с ж.л. 250W, като до същите ще бъде изтеглен кабел СВВн/А3x1.5мм², а захранването им ще се осъществи от съществуващ токов кръг. Мълниезащитната инсталация ще се изпълни като мълниеприемна мрежа от поцинкована стомана Ф8, свързана чрез токоотвод към новоизградена заземителна инсталация, която също е предмет на настоящия проект. За един от покривните вентилатори е предвиден прътов мълниеприемник с височина 2.5м.

Забележка:

- Начална дата на започване изпълнението на договорените СМР ще е съгласно Протокол за даване фронт за работа.
- Общ и ориентировъчен срок за изпълнение на всички видовете дейности - до 146 /сто четиридесет и шест/ календарни дни;
- Видовете СМР ще се изпълнят от 30 (тридесет) работника. Всички участващи в СМР лица са със съответните квалификационни групи по Правилник за безопасност при работа в електрически уредби на електрически и топлофикационни централи и по електрически мрежи, и групи по Правилник за безопасност при работа в неелектрически уредби на електрически и топлофикационни централи и по топло преносни мрежи и хидротехнически съоръжения.

2.2 Създаване на документи отразяващи доставката на материали и оборудване, монтажните и строителните дейности по изискване от **Възложителя**, в това число:

- сертификата и декларации за съответствие на вложените материали;
- декларации за съответствие;

- актове и протоколи;

Тези дейности ще се извършват съгласно ТЗ за обект:

“Модернизация на шлюз за радиационен контрол и дезактивация на транспортни средства”

както следва:

Изпълнителя се задължава да създаде необходимата организация за изпълнение на дейностите, с цел спазване графика за извеждане на обекта от ремонт;

- Осигурява присъствието на свои специалисти при въвеждане в експлоатация и приемане на обекта;
- Осигурява свои транспорт, технически средства и екипировка за извършване на дейностите;

Настоящата програма е задължителна за персонала на „КОМОС“ ООД през целия период на изпълнението на СМР. При необходимост може да се актуализира.

Работната програма се разработва за изпълнение на дейностите по реализиране на обект:

“Модернизация на шлюз за радиационен контрол и дезактивация на транспортни средства”

Обем на извършваната услуга:

Обема на извършване монтажна дейност от „КОМОС“ ООД ще бъде съгласно РП о ТЗ за обект:

“Модернизация на шлюз за радиационен контрол и дезактивация на транспортни средства”

Доставката на необходимите материали и консумативи за извършване на дейностите е задължение на „КОМОС“ ООД.

Фирма "КОМОС" ООД – Организиране и производството при заводски условия.

"КОМОС" ООД изработва монтажни метални конструкции, заготовки, скари и конзоли, стоманени опори и др. в собствена

Производствено-комплектовъчна база, разположена в сграда на територията на АЕЦ "Козлодуй".

Цеха за метални конструкции е съоръжен с механично оборудване и заварочна техника на съвременен ниво (машини за скосяване краищата на тръби за заваряване, апарати за аргоно-дъгово заваряване, агрегати за ръчно ел. дъгово заваряване, мостов кран и др.).

Заготовките се изработват по изометрични схеми и промишлени технологии, напълно се отстранява неблагоприятното влияние на

климатичните условия (вятър, дъжд и др.) върху производствената дейност на заготовките така се осигурява високо качество на извършените работи.

Материално техническо осигуряване

Оборудването, съоръженията и материалите, задължение за доставка от Изпълнителя се осъществява от отдел "Материално техническо снабдяване" на Строителното предприятие и на Монтажното предприятие, по съответно утвърдени заявки от Изпълнителните им Директори.

Доставените материали се получават комплектовани с документи за изследвания, сертификати за качество, паспорти и др.

Същите до влагане в производство се съхраняват в складовата база на "КОМОС" ООД, намираща се на територията на "АЕЦ - Козлодуй" при условия, удовлетворяващи изискванията на нормативните документи на производителя.

Оферираните срокове за доставки създават условия за ритмично изпълнение на СМР и обезпечават завършването на обекта в срока по Договора.

3. ОТГОВОРНОСТИ

Общото ръководство на работите на обекта по изпълнение на дейностите по договора се осъществява от:

3.1 Технически представители на площадката:

- Калин Първанов - Ръководител група за управление на проекта /ГУП/;
- Огнян Генински - Технически ръководител;
- Димитър Димитров - Технически ръководител;
- Галя Георгиева - Технически ръководител;
- Петко Петков - Бригадир;
- Иван Гецовски - Ръководител проект;

3.2 Контрол на качеството за изпълнение на дейностите:

- Иван Гецовски - Ръководител ПИЛ.
- Ивайло Никифорски - Ръководител ТБ, ПБ и РЗ.
- Бисер Великов - Ръководител ОК.

4. ОРГАНИЗАЦИЯ НА РАБОТАТА

4.1 Организационна структура за изпълнение на работата

Изпълнението на обема от дейности се възлага на екип формиран от висококвалифицирани собствени изпълнители с доказани професионално-технически умения и натрупан опит при извършване на дейности при строителство, ремонт, модернизация и реконструкция на обекти.

Забележка: на структурна схема е представено управлението на дейностите, *Приложение 1.*

Права и отговорности на отделните длъжностни лица

Ръководител ГУП

- Отговаря, ръководи и организира цялостната работа на екипа от ръководители, специалисти и работници по изпълнението на дейностите по договора.
- Формулира целите и основните задачи по изпълнение на работния проект.
- Разработва план за изпълнение на дейностите и контролира изпълнението на конкретните операции.
- Контролира изпълнението на общия и детайлен график за изпълнение на дейностите.
- Контролира заедно с Ръководител проект изпълнението на всички дейности по строително-монтажните работи, включени в работния проект.
- Контролира доставката, заскладяването на необходимите материали, инструменти и оборудване на „КОМОС“ ООД.
- Изготвя оценки за резултатите от монтажната дейност по работния проект, решава появилите се проблеми и актуализира основните цели и задачи.
- Отговаря за вземането на точни и бързи технически решения, когато се появят евентуални несъответствия с проектни решения и пропуски в работата на изпълнителския състав.

Ръководител проект

- Отговаря, ръководи и организира цялостната работа на групата от ръководители, специалисти и работници по изпълнение на пълния обем СМР по проекта.
- Формулира целите и основните задачи по изпълнение на всички монтажни работи.
- Контролира изпълнението и разработката на общите и подробен график.
- Контролира работата на Ръководители ТБ, ПБ и РЗ.

стр. 16 от общо 69 стр. ЗФ

- Контролира изпълнението на всички дейности по монтажа от обема, включен в работния проект.
- Изготвя оценка за резултатите от дейността в хода на изпълнение на СМР, разрешава възникващи проблеми и актуализира основните цели и задачи.
- Отговорен за финализиране на документацията във вид и форма, съгласувана с инженеринговите организации и представянето им на АЕЦ „Козлодуй“.

Ръководител по осигуряване на качество /Ръководител ОК/

- Контролира срока за изпълнение на коригиращите и превантивни дейности.
- Непосредствено е подчинен на Ръководител Проект.

Ръководител по ТБ и ПБ

- Организира, координира и контролира дейностите по СМР свързани с дейностите по договор. В своята дейност се ръководи от действащите изисквания по ТБ и ПБ в АЕЦ „Козлодуй“.
- Извършва начален инструктаж, контролира дневниците за инструктажи.
- Организира и провежда изпити по ТБ и ПБ.
- Контролира работното облекло, обувки и лични предпазни средства.
- Дава предписания за спиране на работата, когато установи, че условията на труд застрашават непосредствено живота и здравето на хората.
- Събира и съхранява информация за злополуки и нарушения по време на работа по охрана на труда.

Ръководител РЗ

Контролира изпълнителския състав за стриктно спазване на инструкцията по РЗ в АЕЦ „Козлодуй” ЕП-2 №30.ОБ.ОО.РБ.01

Ръководител ПИЛ

- Отговаря, ръководи и организира дейностите по въвеждане в експлоатация на новомонтираното оборудване в рамките на задълженията на „КОМОС” ООД по договора.
- Непосредствено е подчинен на Ръководител Проект.

Технически ръководител

- Организира, ръководи и контролира изпълнението на монтажните работи по обем, време и качество /заявява необходимите материали, заготовки и механизация/, в съответствие с настоящата работна програма и работен проект .
- Определя задачите на монтажната бригада на база график и следи за изпълнението им.
 - Следи за спазване изискванията на технологията /инструкциите/ за монтажа, нормативните документи при изпълнение на монтажните работи.
- Организира спазването на изискванията за хигиена и техническа безопасност на труда и противопожарна безопасност.
- Изготвя и подписва техническата и отчетна документация за обекта /актове, протоколи и др./
- Участва в приемателната комисия за въвеждането на обекта в експлоатация и отстранява констатираните забележки.

Бригадир

- Получава производствената задача, проучва я и приема начин за нейното изпълнение, като при наличие на затруднения докладва на техническия ръководител.

- Следи за правилното и качествено изпълнение на монтажните работи, съгласно работния проект, съответните технологични инструкции и се грижи за опазване на материалите и монтираното оборудване.
- Следи за спазване изискванията за хигиена, безопасност на труда и противопожарна охрана.

4.2 Система по качество

Системата по качество на "КОМОС" ООД е разработена и внедрена в съответствие с изискванията на **ISO 9001:2008**. Сертификатът № 7939 е валиден за всички дейности, свързани с:

Строително-монтажни работи, електромонтажни и строителни дейности в електрически уредби, подстанции и други обекти, реконструкция и модернизация на машини и съоръжения, изграждане и сервиз на пожароизвестителни и пожарогасителни инсталации и дихателни апарати, компютърни и контролно-измервателни системи и автоматика.

ISO 14001:2004 /Система за Управление на Околната среда/ Сертификатът № E0956, е валиден за всички дейности, свързани с:

Строително-монтажни работи, реконструкция и модернизация на машини и съоръжения, изграждане и сервиз на пожароизвестителни и пожарогасителни инсталации и дихателни апарати, компютърни и контролно-измервателни системи и автоматика.

OHSAS 18001:2007 /Система за управление на здравето и безопасността при работа/

Сертификатът № 0-0058, е валиден за всички дейности, свързани с:

Строително-монтажни работи, реконструкция и модернизация на машини и съоръжения, изграждане и сервиз на пожароизвестителни и пожарогасителни инсталации и дихателни апарати, компютърни и контролно-измервателни системи и автоматика.

4.3. Режим на работа и подържане на реда

Изпълнението на дейностите по договора е организирано при едносменен режим на работа. При необходимост ще се преминава на удължено работно време.

Персоналът на фирмата получава инструкции за достъп до строителната площадка, в която ще се работи по установения ред в АЕЦ „Козлодуй“ и трябва да спазва следната последователност за всяка система за безопасност в обема на работен проект:

“Модернизация на шлюз за радиационен контрол и дезактивация на транспортни средства”

5. МЕРКИ ЗА БЕЗОПАСНОСТ

5.1 Провеждане на редовен инструктаж на персонала за спазване изискванията на следните нормативни документи:

- „Правилник за безопасност при работа в електрически уредби на електрически и топлофикационни централи и по електрически мрежи” Д.В. бр.34/2004.

- Наредба № РД – 072 от 16.12.2009 г. за условията и реда за провеждане на периодично обучение и инструктаж на работниците и служителите по правилата за ЗБУТ.

- Наредба №2 „За минимални изисквания за здравословни и безопасни условия на труд при извършването на строително монтажни дейности”; Д.В. бр.37/2004 г.

- „Инструкция за радиационна защита в АЕЦ „Козлодуй” ЕАД, Електропроизводство-2, №30.ОБ.ОО.РБ.01 в частта на т.3, 4, 5, 9, 10, 12,13.

5.2 При изпълнение на СМР, работещите задължително спазват изискванията на Инструкции за безопасна работа.



ар. 20 от обм. др. ар. 34 а

- **30.ОС.00.ТБ.004** – „Инструкция за безопасна работа с ръчни електрически инструменти, преносими електрически лампи и трансформатори”

5.3 Във връзка с противопожарната безопасност са преминали курс на обучение по противопожарния минимум, валиден за текущата година и притежават съответното удостоверение. При подготовка и изпълнение на огневи работи задължително е спазването на клаузите на Заповед №АД 2620/19.06.2002 г. на “АЕЦ Козлодуй”, а именно:

- **Надлежно оформяне на разрешителното за огневи работи.**
- **Осигуряване мястото за огневи работи с изискуемите ПП уреди, одеала, екрани и др.**

5.4 При изпълнение на работите ще се спазват стриктно изискванията за безопасна работа в АЕЦ „Козлодуй”, които са с по-висок приоритет пред изискванията на нормативните документи, определени в точка 5.1 и 5.2.

Преди започване на работа изпълнителският персонал преминава инструктаж по радиационна защита в управление „П и УТЦ” на АЕЦ „Козлодуй”, отговорен е Ръководител РЗ.

5.6 „Инструкция за радиационна защита в АЕЦ „Козлодуй” ЕАД, Електропроизводство-2, №30.ОБ.ОО.РБ.01 в частта на т.3, 4, 5, 9, 10, 12, 13.

5.7 Проверка за изпълнението на мерките за безопасност при извършване на работата ще осъществяват отговорните лица за „КОМОС” ООД – Ивайло Никифорски - Ръководител ТБ, ПБ и РЗ, и съответните длъжностни лица от АЕЦ „Козлодуй”.

6. КВАЛИФИКАЦИЯ НА ПЕРСОНАЛА

Всички дейности се извършват от персонал с необходимата квалификация.

- Заварчици - IV и V квалификационна група по ТБ.
- Машинни монтьори - IV и V квалификационна група по ТБ.
- Ел. Монтьори - IV и V квалификационна група по ТБ.
- Строителни работници - IV и V квалификационна група по ТБ.
- Квалификация за правоспособност по наредба №7/11.10.2002 г. За условията и реда за придобиване и признаване на правоспособност по заваряване;
- Удостоверение за правоспособност за работа в АЕЦ по ПНА ЕГ-7-003-87 „Правила и норми в атомната енергетика”
- Правилник, атестации, заварчици, оборудване и тръбопровод в АЕЦ.

7. Планиране на работа

Строително-монтажните работи ще се изпълняват съгласно график, който ще се актуализира от **Изпълнителя** и съгласува със **Възложителя** при даване фронт за работа за отделните етапи от работата.

Последователността на изпълнение на строително-монтажните работи ще се съгласува предварително с отговорното лице от АЕЦ „Козлодуй” – отговорник Техническият ръководител.

Изпълнението на дейностите ще се планира след уточняване последователността на изпълнение на монтажни работи и получаване на документи от **Възложителя** и даване фронт за работа.

При изискване от страна на **Възложителя** ще се изготвят конкретни планове по качество и **ПОК** (програма за осигуряване на качеството), съгласуват се и се утвърждават по установения ред с упълномощени лица от АЕЦ „Козлодуй”.

Изпълнението на дейностите ще се извършва в съответствие с ТЗ и план график, количествено-стойностните сметки, документите представени от "АЕЦ-Козлодуй".

Монтажната дейност ще се изпълнява по етапно и описани последователно технологични операции.

Преминаването от една операция към друга операция ще се извършва след приключване на същата и удовлетворителен контрол по качество от страна на **Възложителя**.

Изпълнението на дейности по следващ етап ще се разрешава след приключване на всички дейности в предходния етап и оформени отчетни документи.

Изпълнението на отделната операция се документира в Дневник за монтаж.

Преди започване на монтажните дейности, персонал от фирма „КОМОС“ ООД, който ще изпълнява строително-монтажните работи ще бъде запознат с работния проект посредством инструктаж от **Технически ръководител**.

Възложителя ще контролира изпълнението на дейностите съгласно инструкция №30.ОУ.ОК.ИК.25

При необходимост от изменения в проекта, дейностите ще се прекратяват до оформяне на заповед за изменение същите вписани в заповедната книга и съгласувана с упълномощени лица от страна на **АЕЦ „Козлодуй“**.

8. МАТЕРИАЛИ И ОБОРУДВАНЕ

Доставката на материалите ще се извършва от изпълнителя „КОМОС“ ООД в обем и количество в съответствие със Договора.

За изпълнение на дейностите по Договора ще се влагат материали преминали входящ контрол в **АЕЦ „Козлодуй“** по реда на

№-ДОД.ИК.КР.112, притежаващи необходимата техникосъпроводителна документация (сертификат за качество и декларация за съответствие).

9. ИНСТРУМЕНТИ, ПРИСПОСОБЛЕНИЯ И ПРЕДПАЗНИ СРЕДСТВА

По време на монтажните дейности по Договора се използват средства преминали на необходимата метрологична проверка.

Списъка със използваната техника и механизация за изпълнението на СМР – *При изискване от страна на Възложителя ще бъде представен списък със използвани инструменти и механизация.*

Забележка: Отговорност за изправността на използваните инструменти и приспособления, носят Техническите ръководители, а контрол се упражнява от Ръководител ТБ и ПБ.

Предпазни средства:

Работния персонал се **/ЗАДЪЛЖАВА/** да ползват предоставените им лични предпазни средства за защита на :

- **главата** (предпазна каска);
- **ръцете** (предпазни ръкавици);
- **долните крайници** (ботуши или предпазни обувки с метална плънка върху пръстите);
- **тялото** (работен гащеризон подсилен на местата, които имат най-много допир при работа, като лакти и колене);
- **очите** (предпазни очила, при заваряване предпазна заваръчна каска с затъмнено стъкло против осветеност и изгаряна на очите).
- **при задимени помещения вследствие на работа, като рязане на метали, почистване и заваряване се ползват и маски** (спиращи вдишването на вредни вещества).

Забележка: Отговорност за изправността и годността на използваните предпазни средства за персонала, носят Техническите ръководители, а контрол се упражнява от Ръководител ТБ и ПБ.

Други задължения:

Преди започване на строително-монтажни работи на обекта всички участници в строителния процес (работници, помощен, технически и др. персонал) ще бъдат инструктирани от Възложителя, съгласно Наредба № 2 за минималните изисквания за осигуряване на здравословни и безопасни условия на труд при извършване на СМР и Наредба № I-209/22.11.04 г. за правилата и нормите за пожарна и аварийна безопасност на обектите в експлоатация, които ще се спазват безпрекословно.

Всички участници в строително-монтажните дейности са положили изпит за придобиване на квалификационни групи, притежават

квалификационни удостоверения за допускане до работа с наряд в обекти, където се изисква това, съгласно нормативните актове.

Всички участници ще спазват задължително и безпрекословно разпоредженията и изискванията по ТБ, ПБ и РЗ на Ръководството на „АЕЦ Козлодуй“

10.

ИЗПОЛЗВАНИ ДОКУМЕНТИ

- Договор №..... год.
- БДС EN ISO9001:2008 Системи за управление на качеството. Изисквания.
- „Инструкция за работа на външни организации при сключен договор с АЕЦ „Козлодуй“ №ДБК.КД.ИН. 028/05.
- „Инструкция по качеството за провеждане на входящ контрол на доставените материали, суровини и комплектовани изделия в АЕЦ „Козлодуй“, по реда на № ДОД.ИК.КР.112

- „Инструкции по качество. Организация и контрол при монтаж и ремонт на оборудване” №30.ОУ.ОК.ИК.25
- Списък на документите на СУК „КОМОС”ООД гр. София в приложение № 2.

11. ТЕРМИНИ И СЪКРАЩЕНИЯ

11.1 Термини

Осигуряване на качеството - Всички планирани и системно осъществявани дейности в рамките на системата за управление на качеството

План за качество - Документ, съдържащ свързаните с качеството помощни контролни средства, специфични за даден продукт

Несъответствие - Не изпълняване на определени изисквания

Спецификация - Документ, определящ изисквания

Входящ контрол - Дейност по проверка изпълнението на условията на даден договор или /поръчка, заявка/ при доставка на МОРЧ

Отговорно лице - определен служител, следящ действителното изпълнение на дадени дейност

11.2. Съкращения

ОК	<i>Осигуряване на качеството</i>
РП-П	<i>Работна програма-план</i>
ПК	<i>План за качество</i>
ГУП	<i>Група за управление на проекта</i>
СМР	<i>Строителни и монтажни работи</i>
ТБ	<i>Техническа безопасност</i>
ПБ	<i>Пожарна безопасност</i>
МОРЧ	<i>Материали, оборудване и резервна част</i>

ПД	Проектна документация
РП	Работен проект
РЗ	Радиационна защита
ПИЛ	Пусково изпитателна лаборатория
ЗЗК	Зона засилен контрол /Машинна зала/
КЗ	Контролирана зона
СУК	Система за управление на качеството

12.

ПРИЛОЖЕНИЕ

Приложение 1 - Структурна схема за управление по Договор.

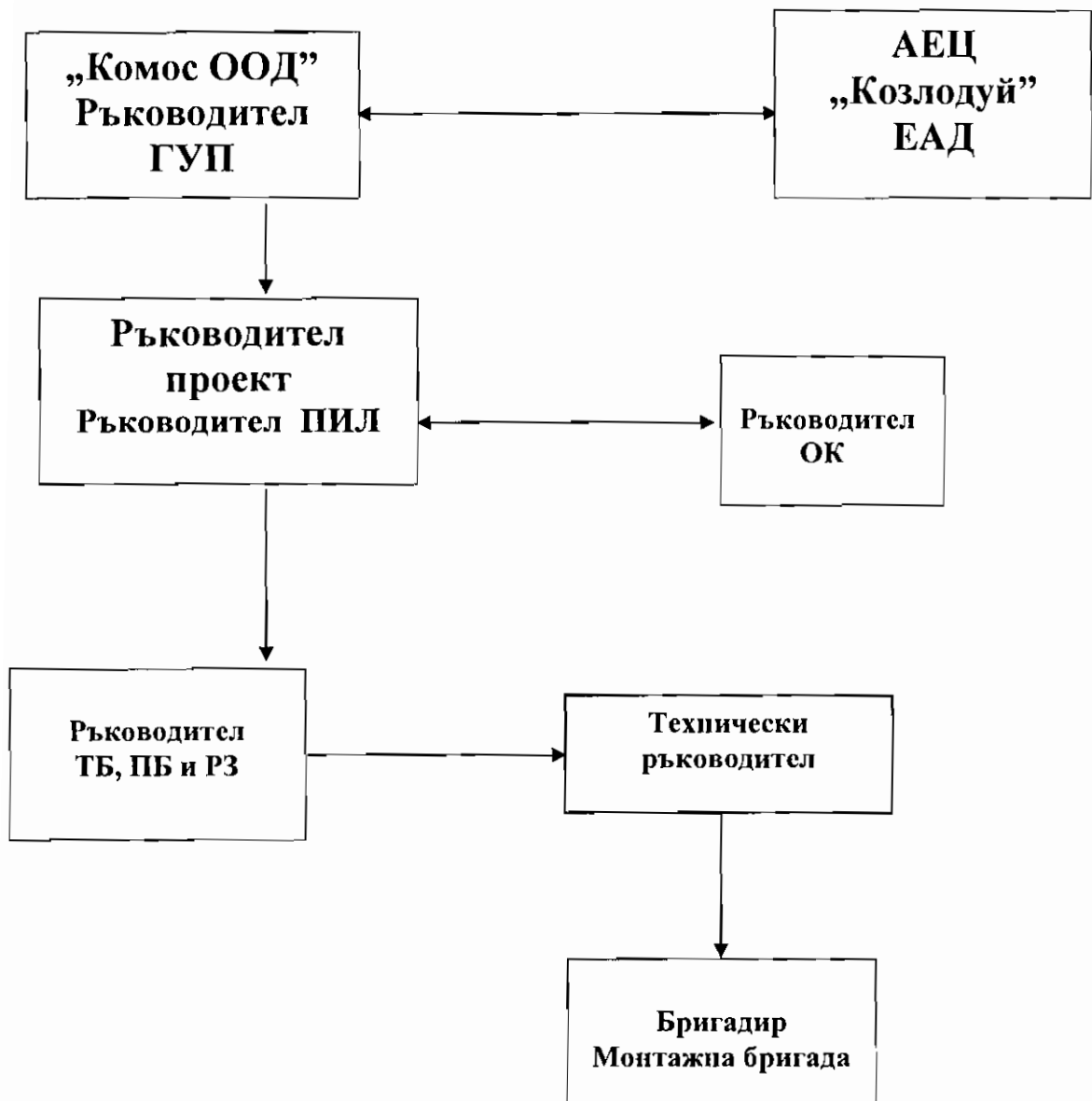
Приложение 2 – Списък на документите по СУК съгласно изискванията на EN ISO 9001-2008;

Приложение 3 – График за изпълнение на СМР;

СТРУКТУРНА СХЕМА

За управление на обект:

**“Модернизация на шлюз за радиационен контрол и
дезактивация на транспортни средства”**





КОМОС ООД



JAS-ANZ

ISO 9001; ISO 14001; OHSAS 18001
№ 7939 № E0956 № O-0058България, София 1271
кв. Илиянци, ул. "Витошко лале" №12e-mail: komos@komos-bg.com
www.komos-bg.comтел:+359 (2) 439 24 00; 439 24 01
факс+359 (2) 439 06 55Козлодуй 3320
АЕЦ - Заводски строежител: 0973/7 28 87; 7 25 52
тел/факс: 0973/7 29 76

Приложение 2

СПИСЪК НА ДОКУМЕНТИТЕ НА ИСУ НА "КОМОС" ООД, гр. София

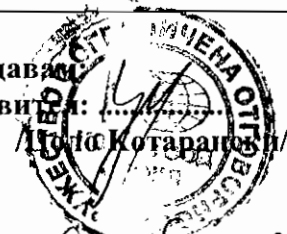
№	Означение	Име на документа
1		Политика по качество, околна среда и ЗБР на Ръководството
2	НИСУ	Наръчник на ИСУ
3	ПISУ 4.2.3.	Управление на документите
4	РИ 4.2.3.	Регистриране, разпространение и съхранение на договорите
5	ПISУ 4.2.4.	Управление на записите
6	ПISУ 6.2.2.	Компетентност, обучение и осъзнаване
7	ПISУ 7.2.	Процеси, свързани с клиента
8	ПISУ 7.4.	Закупуване, входящ контрол и избор на доставчици.
9	ПISУ 7.5.1.	Управление на производството, следпродажбени услуги, оперативен контрол
10	РИ 7.5.1А	Изпълнение на електромонтажни работи
11	РИ 7.5.1Б	Изпълнение на сервиз на ПИС, ПГС и ВДА
12	ПISУ 8.2.3/ 8.2.4	Наблюдение, измерване и мониторинг
13	ПISУ 8.3.	Управление на несъответствия
14	ПISУ 8.5.2.	Коригиращи действия
15	ПISУ 8.5.3.	Превантивни действия
16	ПISУ 8.2.2.	Вътрешни одити
17	ПУОС 4.3.1.	Идентификация на аспекти на околната среда
18	ПУЗБР 4.3.1.	Оценка на риска за здравето и безопасността на персонала. Методика за извършване
19	ПISУ 4.5.3.	Разследване на инциденти
20	ПЗ 01	План за защита при бедствия, аварии, катастрофи и пожари
21	ИЗБР 01	за задълженията по безопасност и здраве при работа на ръководителите на фирмата, ръководителите сектори и техническите ръководители на строително-монтажни обекти
22	ИЗБР 02	за отговорностите и задълженията по здравословни и безопасни условия на труд на бригадирите и работниците при изпълнение на строителни и монтажни работи
23	ИЗБР 03	за основните задължения на водачите на транспортни средства, работещите със строителни и др. машини, съоръжения и инсталации
24	ИЗБР 04	за безопасна работа при автомобилния транспорт
25	ИЗБР 05	за безопасна работа при експлоатация на моторни превозни средства през зимния сезон
26	ИЗБР 06	за безопасна работа при демонтаж, монтаж и напompване на гуми за моторни превозни средства
27	ИЗБР 07	Общи изисквания за безопасни и здравословни условия на труд при извършване на строително-монтажни работи и електромонтажни работи
28	ИЗБР 08	за реда на отпускането, ползването и съхранението на лични предпазни средства, в т.ч. специално работно облекло и обувки
29	ИЗБР 09	Основни правила за безопасна работа с ръчни електрически инструменти, преносими електрически лампи и трансформатори
30	ИЗБР 10	за безопасна работа с бормащини и други пробивни машини

стр. 29 от общо стр. 34

31	ИЗБР	11	за безопасна работа с ъглошлайф
32	ИЗБР	12	Правила за осигуряване на безопасни и здравословни условия на труд при извършване на товаро-разтоварни работи
33	ИЗБР	13	за изискванията за здравословни и безопасни условия на труд при ръчна работа с тежести
34	ИЗБР	14	за безопасна работа с преносими стълби
35	ИЗБР	15	За безопасна работа с неподвижни и подвижни скелета, люлки и платформи
36	ИЗБР	16	по безопасност на труда при изграждане и експлоатация на временното електрозахранване
37	ИЗБР	17	по безопасност на труда за монтаж на силови и осветителни мрежи
38	ИЗБР	18	по безопасност на труда при монтаж на кабелни линии
39	ИЗБР	19	по безопасност на труда при монтаж на въздушни електропроводи и контактни мрежи
40	ИЗБР	20	по безопасност на труда при монтаж на разпределителни устройства, електрически машини и трансформатори
41	ИЗБР	21	по безопасност на труда на електромонтьора
42	ИЗБР	22	Защитни мероприятия и защитни средства против злополуки от електрически ток
43	ИЗБР	23	по безопасност на труда при експлоатация на ел. уредби и съоръжения до 1000 V
44	ИЗБР	24	За безопасна работа със заваръчни машини
45	ИЗБР	25	за безопасна работа при газопламъчно заваряване и рязане на метали
46	ИЗБР	26	по безопасност на труда при извършване на монтаж-ремонтни работи
47	ИЗБР	27	за безопасна работа със строително-монтажни пистолети
48	ИЗБР	28	По безопасност на труда при монтаж на конструкции и съоръжения
49	ИЗБР	29	за защита на хора, работещи на открито при гръмотевични бури
50	ИЗБР	30	за оказване на първа долекарска помощ при увреждане на здравето при работа
51	ИЗБР	31	за осигуряване на пожарната и аварийната безопасност
52	ИЗБР	32	за безопасност на труда при работа с автокран
53	ИЗБР	33	за безопасност, хигиена на труда и противопожарна охрана при работа с подвижна работна площадка МП 160-12
54	ИЗБР	34	по техника на безопасността по отношение на организацията на работните места
55	ИЗБР	35	за безопасна работа на труда при складирането и съхранението на строителните материали, дъстайлите и конструкциите
56	ИЗБР	36	за безопасно организиране на работата в зимни условия
57	ИЗБР	37	за безопасна работа при подготовката и поддържането на територията на строителната площадка
58	ИЗБР	38	за безопасна работа при ръчна направа на изкопи
59	ИЗБР	39	за безопасна работа при кофражни, арматурни и бетонови работи
60	ИЗБР	40	за безопасна работа при бетонджийски работи
61	ИЗБР	41	за безопасна работа при монтаж на сглобяеми елементи и оборудване
62	ИЗБР	42	за безопасна работа при изолационни работи
63	ИЗБР	43	за безопасна работа при бояджийски работи
64	ИЗБР	44	за безопасна работа седнал
65	ИЗБР	45	за безопасна работа прав
66	ИЗБР	46	За безопасна работа с компютър и видеотерминал
67	ИЗБР	47	За безопасност при работа в офиси
68	ИЗБР	48	За безопасна работа с повдигащи колани
69	ИЗБР	49	За безопасна работа при използване на ръчни колички
70	ИЗБР	50	За безопасни и здравословни условия на труд при изкопни работи (с кофа или с чук)

Утвърждавам:

Управител:



сър. 30 от общ. бр. сяр. - 34

№	НАИМЕНОВАНИЕ НА ВИДОВЕТЕ СТРОИТЕЛНО-МОНТАЖНИ РАБОТИ	Общ срок за изпълнение на всички видове дейности до 146 сто четвърдесет и шест календарни дни				
		1 - ви месец	2 - ри месец	3 - ти месец	4 - ти месец	5 - ти месец
1	Подготвянето на терена					
2	Доставка на материалите и оборудване					
3	Части: Архитектурна					
1	1 Демонтаж на съществуващи работни входи врати					
2	2 Монтаж на стени и покрития с изолация					
3	3 Монтаж на работни входи врати					
4	4 Подготовка на малана мидрополация на обичайна покривка под нова бетонова настилка					
5	5 Подготовка на паропотопак под нова бетонова настилка					
6	6 Монтаж на изводи окръжаващи професионално изолацията, водосточна тръба, отлив и електрически кабел					
7	7 Извършване на покритие на стени					
8	8 Извършване на бетонна замазка, отлив, боядисване по стени и таван с епоксидна боя					
9	9 Извършване на каменарски работи под					
10	Части: "СК"					
1	1 Демонтажни работи					
2	2 Извършване на бетонни настълки и рамка					
3	3 Извършване на колове, фундаменти и монтаж на правилно сечение					
4	4 Извършване на армировка на стени					
5	5 Монтаж на армировка					
6	6 Монтаж на бетонни блокове на С, Б, Д и СД, ДС					
7	7 Извършване на изпъкване на бетон					
8	8 Извършване на изпъкване на бетон					
9	9 Подготовка на изпъкване на бетонни стени					
10	10 Извършване на обработка "Шлаифан бетон"					
11	11 Извършване на изпъкване на бетонна замазка					
12	12 Монтаж на защитни части					
13	13 Извършване на монтаж на конструктивни					
14	14 Монтаж на метални колони и ферми					
15	15 Монтаж на метални колони и метални ферми					
16	16 Монтаж на железобетонни					
17	17 Извършване на монтаж на железобетонни и метални конструкции					
18	18 Извършване на монтаж на метални конструкции					
19	19 Извършване на монтаж на бетонни настълки					
III	Части: "МГ и ОБК"					
1	1 Монтаж на въздухопроводите на апарат за отгледение					
2	2 Монтаж на тръби, колекторна арматура, крилове, рогов сифон и скоби					
3	3 Извършване на монтаж на метални конструкции на укрепителна ГВА					
4	4 Извършване на монтаж на метални конструкции					
5	5 Извършване на монтаж на метални конструкции на тръбопровод					
6	6 Извършване на монтаж на метални конструкции на тръбопровод					
7	7 Извършване на монтаж на тръбопровод					
IV	Части: "Електрическа"					
1	1 Демонтажни работи					
2	2 Монтаж на електрически кабелни тръби					
3	3 Монтаж на тръбопроводна арматура, автоматичен прожектор, автоматичен прожектор, осветителни тела, осветителни тела					
4	4 Извършване на монтаж на осветителни тела					
5	5 Извършване на монтаж на осветителни тела					

Handwritten signature and date: 2018.08.24

6	Изте, чине отприло съ, нови на мебелчи бив					
7	Изграде и монтаж на дребна железна - сурт - лция - миниртуване и бокдими					
8	Изграва сува раздела на кабелни жила - прозливяване и подсъединяване					
9	Монтаж и подръсване на кабелни мрежи и бърчани					
10	Изграва на олеми					
11	Монтаж на тратяк въздушнрмения					
12	Изграва на заземление					
13	Изгра					
ДИНАГРАМА: РАБОТНА РЪКА		15	25	30	25	15
30 работника						
5 работника						
Строителни месеци в селския		1 - ви месец	2 - ри месец	3 - ти месец	4 - ти месец	5 - ти месец



срп. 32 от обшг бр срп 34

ОБРАЗЕЦ по т. II.2. към офертата

РЕКАПИТУЛАЦИЯ

на предлаганата цена за участие в процедура на договаряне с обявление с предмет:

"Модернизация на шлюз за радиационен контрол и дезактивация на транспортни средства"

№	Видове дейности	Стойност в лв. без ДДС
1	2	3
I	Част: "Архитектурна"	39,669.99
II	Част: "СК"	78,467.27
III	Част: "МТЧ и ОВК"	5,068.98
V	Част: "Електрическа"	8,611.94
VI	ОБЩО	131,818.18
VII	10% върху стойността на р.VI за непредвидени разходи	13,181.82
ОБЩО ЗА ИЗПЪЛНЕНИЕ НА ПОРЪЧКАТА р.VI + р.VII		145,000.00

Общо за обществената поръчка /Сто четиредесет и пет хиляди лева без ДДС/:

ПОДПИС и ПЕЧАТ:

Цоло Котарански
18.06.2015 г.
Управител
КОМОС ООД



A handwritten signature in the bottom right corner of the page.

ОСНОВНИ ПОКАЗАТЕЛИ ЗА ЦЕНООБРАЗУВАНЕ
за участие в процедура на договаряне с обявление с предмет:

" Модернизация на шлюз за радиационен контрол и дезактивация на транспортни на средства"

Наименование	Стойност
1	2
Часова ставка както следва – лева	
Част: Арх, СК, МТи ТОВК, Електро Ч.С.=2,053 бр x360,00 /168	4.40 лв.
Част: ПНР, Гамаконтрол..... Ч.С.=3,5 бр x360,00/168	7.50 лв.
Допълнителни разходи върху труда – в % от стойността на труда	100 % от ФРЗ
Допълнителни разходи върху механизацията в % от стойността на механизацията	30 %
Цени на машиносмените по видове механизация:	
Вид механизация: Компресор единична цена на машиносмяна	110.00 лв.
Вид механизация: Торкретна уредба единична цена на машиносмяна	90.00 лв.
Вид механизация: Къртач пневматичен единична цена на машиносмяна	50.00 лв.
Вид механизация: Автокран единична цена на машиносмяна	800.00 лв.
Вид механизация: Багер единична цена на машиносмяна	380.00 лв.
Вид механизация: Тръбопочистваща машина единична цена на машиносмяна	120.00 лв
Доставно складови разходи – в % от стойността на материалите	8 %
Печалба - % върху стойността на СМР	8 %
Разходните норми за труд, материали и механизация са съгласно: БМ,УСН, ТНС, СЕК	
Коефициенти за утежнени условия (ако има такива)	
За K1=	
ЗаK2=	

ПОДПИС И ПЕЧАТ:

Цоло Котарански

18.06.2015 г.

Управител



Handwritten signature or mark.