



“АЕЦ КОЗЛОДУЙ” ЕАД, гр. Козлодуй

гр. Козлодуй, +359 973 7 2020, факс +359 973 80591



ДО
ВСИЧКИ ЗАИНТЕРЕСОВАНИ ЛИЦА ЗА
УЧАСТИЕ В ПРОЦЕДУРА ЗА ВЪЗЛАГАНЕ
НА ОБЩЕСТВЕНА ПОРЪЧКА С ПРЕДМЕТ:
“ДОСТАВКА НА СТРЕЛКОВИ
МИЛИАМПЕРМЕТРИ”

Относно: Разяснения по документацията за участие в процедура

Уважаеми дами и господа,

Във връзка с постъпило искане за разяснение вх. № Ф-2167/26.03.2015 г. от заинтересовано лице за участие в процедурата с горепосочения предмет, предоставяме информация за въпроса и отговора:

ВЪПРОС 1:

“Моля да ни предоставите споменатата в Техническото задание в т.2.2.1. спецификация № Сп.ХТС-21/2014 (спектри на реагиране).“

ОТГОВОР 1: Прилагаме документ - Спецификация № Сп.ХТС-21/2014 (15 стр.), споменат в т.2.2.1. от Техническото задание в документацията за участие.

ИЗПЪЛНИТЕЛЕН ДИРЕКТОР
ДИМИТЪР АНГЕЛОВ





“АЕЦ КОЗЛОДУЙ” ЕАД, гр. Козлодуй

Цех ХТС и СК

СПЕЦИФИКАЦИЯ

Сп.ХТС-21/2014

на изисквания за сеизмоустойчивост на оборудване
по Заявка №21/15.08.2014г.

Относно: Стрелкови показващи измервателни уреди на РЩУ, БЩУ 5 и 6 блок

1. Сеизмоустойчивостта на уредите да бъде доказана в съответствие с действащите нормативни документи на РБългария и/или (след обосновка) други приложими за атомни централи (издания на МААЕ, NRC, IEEE, ASME, Госатомнадзор России и др.) като **сеизмична категория 1**, определена по НП-031-01 “Нормы проектирования сейсмостойких атомных станций”. За конструкции и оборудване сеизмична категория 1 е необходимо да се докаже запазване на структурна цялост и функционалност по време на и след земетресение с ниво МРЗ.

2. Спектри на реагиране:

2.1. Приложение 1 (6 стр.) за кота -4.20; пом. АЭ052; РО; блок 5 и 6:

Спектър на реагиране за ускорение за възел 199 /графичен и табличен вид/, съгласно отчет МК-DTT-SIE-0332а “Окончателни спектри на реагиране за реакторно отделение”, SIEMENS, 15.11.1999г., App. А-стр.4, 5 и 6, Приложение В-стр. В4, В5 и В6.

2.2. Приложение 2 (6 стр.) за кота +6.60; пом. АЭ340 и АЭ341; РО; блок 5 и 6:

Спектър на реагиране за ускорение за възел 3329 /графичен и табличен вид/, съгласно отчет МК-DTT-SIE-0332а “Окончателни спектри на реагиране за реакторно отделение”, SIEMENS, 15.11.1999г., App. А-стр.22, 23 и 24, Приложение В-стр. В22, В23 и В24.

3. Кратка обосновка и допълнителни изисквания:

3.1. Приложените спектри са за ниво **МРЗ** за строителната конструкция.

3.2. Стойностите на спектрите за **ПЗ** се получават като стойностите на спектрите за **МРЗ** се редуцират два пъти.

3.3. При необходимост от една хоризонтална съставяща, то тя се получава чрез корен квадратен от сумата на квадратите на спектрите на реагиране за двете хоризонтални съставящи.

3.4. За площадка АЕЦ “Козлодуй” максималното ускорение при нулев период на спектъра на реагиране за свободна повърхност за **МРЗ**=0.2g и за **ПЗ**=0.1g.

3.5. Стойностите за затихването да се определят в съответствие с използвания нормативен документ, например НП-031-01, NRC RG 1.61 "Damping values for seismic design of nuclear power plants" или друг приложим нормативен документ.

3.6. Стрелковите показващи измервателни уреди, които се квалифицират трябва да имат документ, доказващ сеизмоустойчивостта им (включително и на закрепването им към съществуващите панели) чрез анализ, тест или комбинация от двете (според цитираните нормативни документи) за конкретните **спектри на реагиране** за мястото на монтиране или за изчислено сеизмично въздействие. Необходимо е да се отчита и реакцията на междинни конструкции, разположени между основните коти, за които се отнасят приложените спектри или е изчислено сеизмичното въздействие и основното оборудване (например, монтиране в панели).

3.7. Закрепването на уредите да бъде проверено в съответствие с изчисления, включващи и **сеизмичното въздействие** за съответното място на монтиране, отчитайки ефектите описани в т.3.6.

3.8. Новите стрелкови показващи измервателни уреди не трябва да оказват влияние на сеизмичната квалификация на панелите, в които ще се монтират. При необходимост да се представят анализи, доказващи запазване на квалификационния статус на съществуващите панели след монтажа на новите стрелкови показващи измервателни уреди.

3.9. При необходимост от използването на акселерограма, тя трябва да има следните параметри:

- продължителност - 61 сек;
- фаза на нарастване - 4 сек;
- интензивна част - 17 сек;
- фаза на затихване - 40 сек.

3.10. При извършване на динамичен тест, документът за сеизмична квалификация недвусмислено да показва сеизмичната устойчивост и работоспособност по време на и след земетресение на конкретно предложеното за АЕЦ "Козлодуй" оборудване. Този документ да включва:

- Програма и методика за изпитания, съответстваща на един нормативен документ (напр. ИЕС60980, ИЕЕЕ344). Тази програма (спецификация) трябва да отразява точно последователността и начина на изпитване - определяне на собствени честоти по отделните оси; определяне на сеизмично въздействие (НСР) със съответните коригиращи коефициенти, отчитащи влиянието на междинните конструкции и евентуално взаимовлияние между отделните оси при едноосно или двуосно изпитване; метод на изпитване (синусоидално въздействие, акселерограма и т.н.); вид на въздействието (едноосно, двуосно или по трите оси едновременно); брой и ниво на въздействие (МРЗ, ПЗ); проверка (мониторинг и регистрация) за функционалност преди, по време на и след всеки тест; изисквания за монтаж и свързване и т.н.;
- Информация за изпитваното оборудване (идентификация, функционалност, начин на монтиране);
- Информация за лабораторията и оборудването, с което се извършва теста - акредитация, сертификати, свидетелства за калибриране;
- Схема на монтиране на оборудването към сеизмичната платформа (отговарящо на монтажа на място в АЕЦ);

- Графики на необходим спектър на реагиране (НСР) и изпитвателен спектър на реагиране (ИСР), акселерограми на движението на платформата и на характерни точки от оборудването;
- Стойности на определените резонансни честоти;
- Брой и последователност на извършваните тестове при нива ПЗ и МРЗ за съответните компоненти;
- Стойности (графики) на следени параметри за функционалност;
- Резултати и заключения за проведената квалификация.

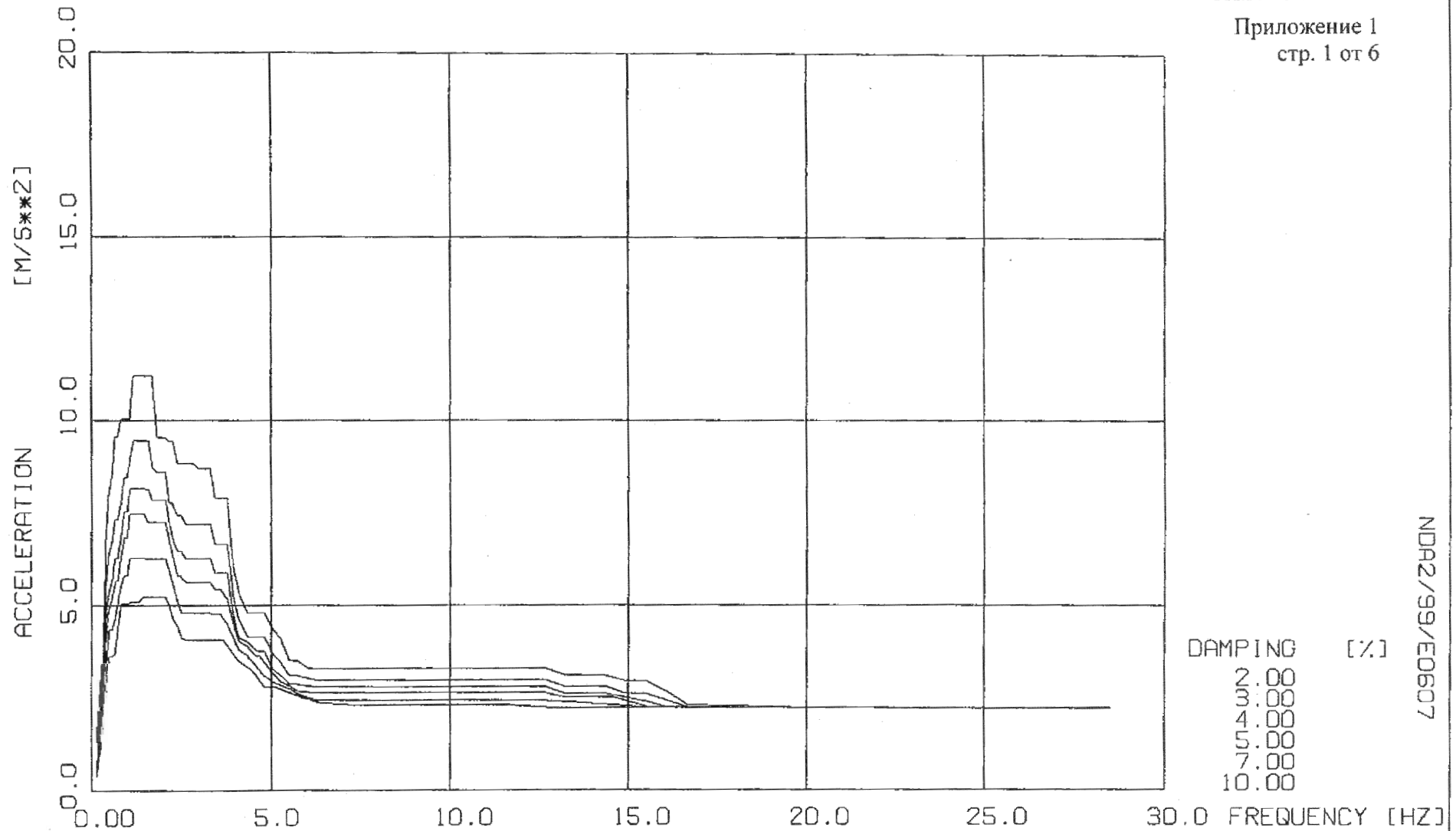
3.11. При наличие на динамични тестове/изчисления за доказване на сеизмоустойчивост, извършвани за други обекти, типови изпитания/изчисления или изпитания/изчисления на подобно оборудване, е необходимо, доставчикът/проектантът да извърши анализ и даде заключение за приложимостта на резултатите от проведените тестове/изчисления за конкретното оборудване за АЕЦ “Козлодуй” за представеното сеизмично въздействие в съответствие с горните точки. Необходимо е да се сравнят изискваните спектър и акселерограма за АЕЦ “Козлодуй” със спектъра и акселерограмата, използвани за теста/изчисленията, както и да се докаже подобие на оборудването чрез изчисления.

3.12. В съответствие с изискванията на т. 4.8 на Инструкция по качество 30.ОУ.ОК.ИК.27 “Класификация на КСК Степенувани изисквания по осигуряване на качеството”:

- “Спецификацията (*програма и методика*) се изготвя от организацията, отговорна за изпълнение на теста и се изпраща за преглед и съгласуване от цех ХТСиСК преди изпълнението на теста.”;
- “Докладът се изпраща за преглед и съгласуване от цех ХТСиСК за проверка и приемливост на резултатите, получени от теста” и/или резултатите от дейностите, описани в т.3.11 на Спецификацията.

4. Използвани съкращения:

МРЗ – максимално разчетно земетресение;
ПЗ – проектно земетресение;
РО – Реакторно отделение;
БЩУ – блочен щит за управление;
РЩУ – резервен щит за управление.

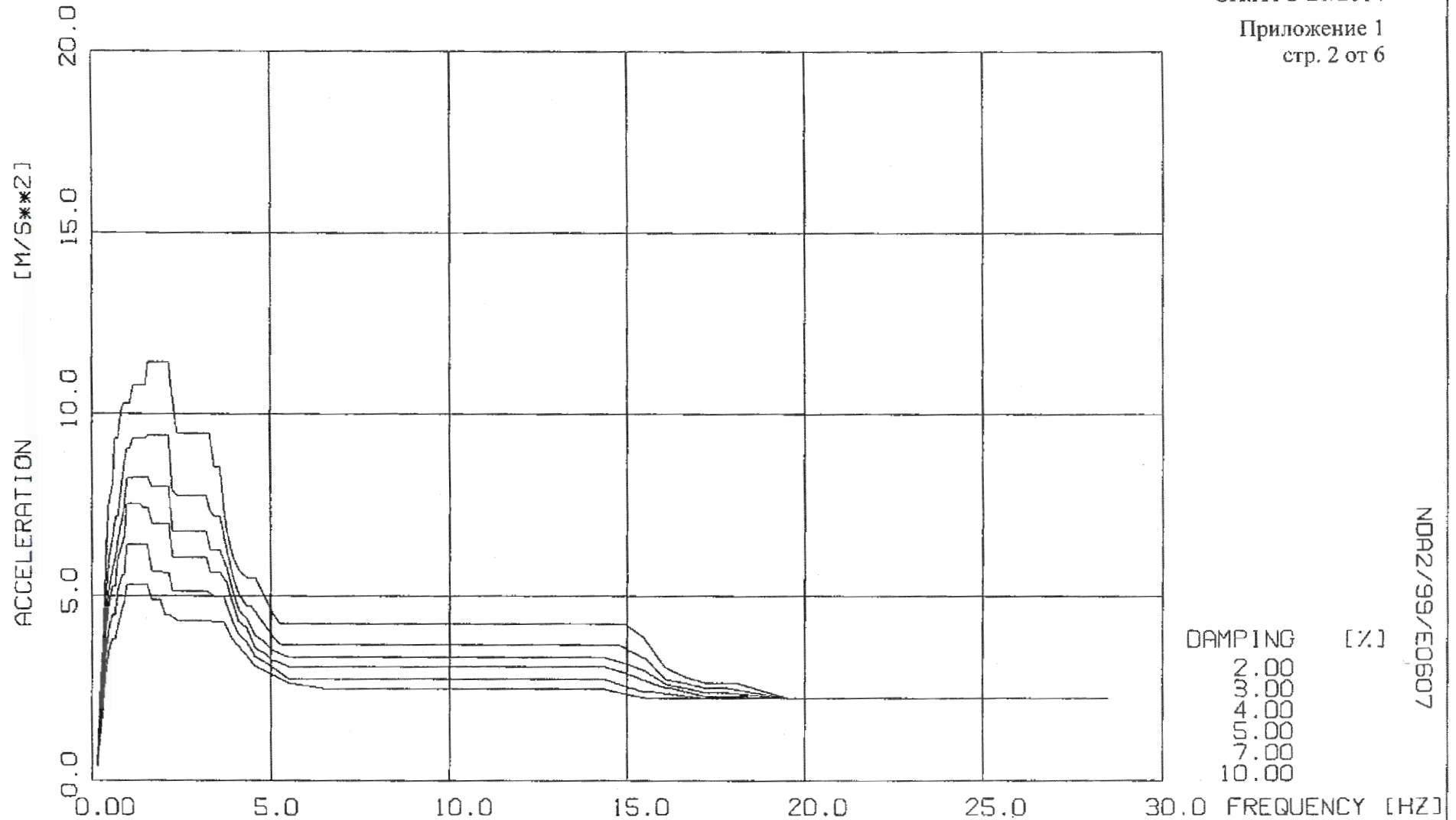


NDA2/99/EO607

APP. A 4 DESIGN RESPONSE SPECTRA
KOZLODUY - REACTOR BUILDING
ROOM NO. 036/2.036/3.052.057.
ALL ROOMS ON THIS LEVEL

NODE 199
DIRECTION 1
ELEVATION -4.20 M

1999/11/03
SIEMENS AG
DYNRES 3.0-C

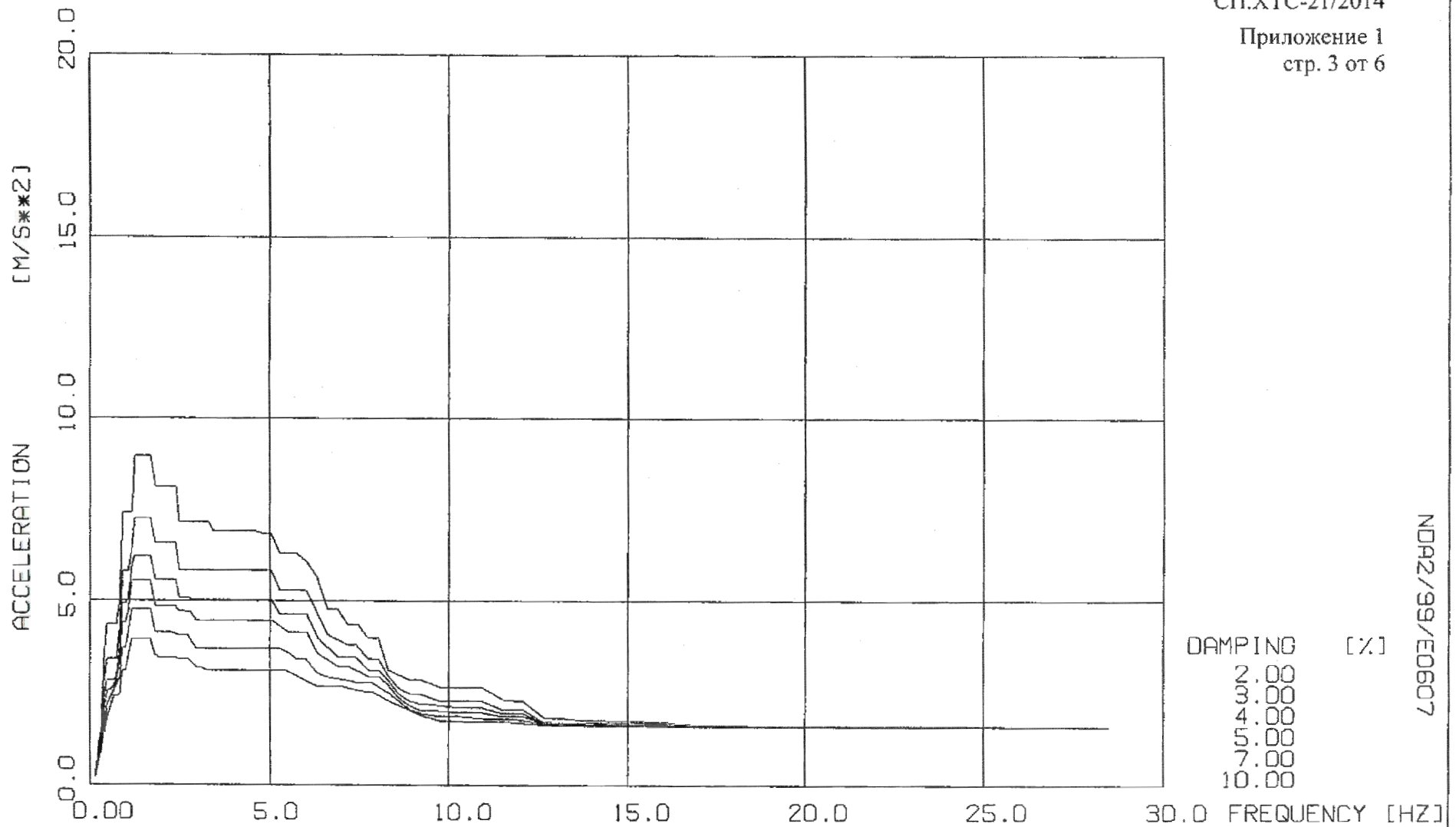


NDA2/99/E0607

APP. A 5 DESIGN RESPONSE SPECTRA
 KOZLODUY - REACTOR BUILDING
 ROOM NO. 036/2.036/3.052.057.
 ALL ROOMS ON THIS LEVEL

NODE 199
 DIRECTION 2
 ELEVATION -4.20 M

1999/11/03
 SIEMENS AG
 DYNRES 3.0-C



NDP2/99/E0607

APP. A	6	DESIGN RESPONSE SPECTRA	NODE	199	1999/11/03
		KOZLODUY - REACTOR BUILDING	DIRECTION	3	SIEMENS AG
		ROOM NO. 036/2,036/3,052,057,	ELEVATION	-4.20 M	DYNRES 3.0-C
		ALL ROOMS ON THIS LEVEL			

Handling restricted

DESIGN RESPONSE SPECTRA
 KOZLODUY - REACTOR BUILDING
 ROOM NO. 036/2,036/3,052,057,
 ALL ROOMS ON THIS LEVEL

NODE 199
 DIRECTION 1
 ELEVATION -4.20 M

D= 2.00 %		D= 3.00 %		D= 4.00 %		D= 5.00 %		D= 7.00 %		D=10.00 %	
FREQ	ACCEL	FREQ	ACCEL	FREQ	ACCEL	FREQ	ACCEL	FREQ	ACCEL	FREQ	ACCEL
0.17	0.44	0.17	0.43	0.17	0.42	0.17	0.41	0.17	0.39	0.17	0.41
0.26	2.23	0.26	1.98	0.26	1.78	0.26	1.61	0.26	1.35	0.26	1.12
0.34	3.42	0.34	2.97	0.34	2.63	0.34	2.37	0.34	1.99	0.34	1.76
0.43	6.82	0.43	5.55	0.43	4.68	0.43	4.05	0.43	3.25	0.43	2.66
0.51	8.00	0.51	6.36	0.51	5.32	0.51	4.80	0.53	4.36	0.53	3.64
0.60	8.56	0.60	6.75	0.60	5.74	0.69	5.68	0.60	4.36	0.60	3.64
0.68	9.56	0.68	7.34	0.68	6.31	0.77	5.68	0.68	4.62	0.68	3.71
0.77	9.56	0.77	7.34	0.77	6.31	0.85	6.38	0.77	5.05	0.87	5.06
0.85	10.05	0.85	7.86	0.85	6.94	0.94	6.84	0.85	5.61	1.02	5.06
1.11	10.05	0.94	8.47	0.94	7.54	1.02	6.84	0.94	5.80	1.11	5.10
1.19	11.22	1.02	8.47	1.02	7.54	1.11	7.50	1.02	5.80	1.36	5.10
1.72	11.22	1.19	9.48	1.11	8.16	1.50	7.50	1.11	6.31	1.46	5.25
1.84	9.55	1.61	9.48	1.50	8.16	1.61	7.26	1.50	6.31	2.07	5.25
2.07	9.55	1.73	8.75	1.61	8.15	2.07	7.26	1.61	6.29	2.19	5.01
2.19	9.45	1.84	8.61	1.73	7.87	2.19	6.78	2.07	6.29	2.30	4.63
2.30	9.45	2.07	8.61	2.07	7.87	2.30	6.29	2.19	5.95	2.42	4.43
2.42	8.84	2.19	7.78	2.19	7.26	2.42	5.81	2.42	5.12	2.53	4.13
2.86	8.84	2.26	7.78	2.30	6.80	2.51	5.81	2.53	4.81	2.65	4.08
2.99	8.71	2.42	7.44	2.42	6.49	2.65	5.62	3.29	4.81	3.34	4.08
3.34	8.71	2.53	7.44	2.53	6.49	3.34	5.62	3.45	4.78	3.45	4.07
3.45	7.91	2.65	7.21	2.65	6.27	3.45	5.46	3.62	4.78	3.70	4.07
3.79	7.91	3.34	7.21	3.34	6.27	3.62	5.46	3.79	4.52	3.97	3.68
3.97	6.02	3.45	6.66	3.45	5.88	3.79	5.20	3.97	4.12	4.14	3.47
4.14	5.32	3.79	6.66	3.78	5.88	3.97	4.50	4.14	3.80	4.37	3.33
4.37	4.81	3.97	5.22	3.97	4.72	4.14	4.03	4.37	3.63	4.60	3.10
4.83	4.81	4.14	4.63	4.14	4.13	4.37	3.89	4.60	3.38	4.83	2.81
5.06	4.38	4.37	4.16	4.37	4.01	4.60	3.64	4.83	3.10	5.06	2.79
5.29	4.09	4.83	4.16	4.60	3.79	4.71	3.64	5.06	2.94	5.12	2.79
5.52	3.50	5.06	3.71	4.83	3.76	5.06	3.16	5.52	2.74	5.52	2.66
5.75	3.50	5.29	3.46	5.06	3.28	5.29	2.92	5.75	2.63	5.75	2.58
6.04	3.28	5.52	3.10	5.29	3.09	5.52	2.82	6.32	2.44	6.32	2.39
12.65	3.28	5.75	3.10	5.52	2.89	5.75	2.70	12.65	2.44	7.14	2.35
13.22	3.11	6.32	2.99	5.72	2.89	6.32	2.65	14.37	2.34	7.76	2.31
14.33	3.11	12.65	2.99	6.32	2.80	12.65	2.65	15.52	2.25	11.77	2.31
14.95	2.95	13.22	2.80	12.65	2.80	13.22	2.51	16.67	2.25	12.65	2.27
15.52	2.95	14.37	2.80	13.22	2.63	14.58	2.51	17.50	2.25	28.50	2.22
16.10	2.67	14.95	2.62	14.37	2.63	15.52	2.29	28.50	2.22		
16.67	2.31	15.52	2.62	15.52	2.42	16.67	2.27				
17.25	2.31	16.67	2.27	16.10	2.26	28.50	2.23				
20.70	2.22	17.25	2.27	17.37	2.26						
22.66	2.22	28.50	2.23	28.50	2.22						
28.50	2.22										

Handling restricted

DESIGN RESPONSE SPECTRA
 KOZLODUY - REACTOR BUILDING
 ROOM NO. 036/2,036/3,052,057,
 ALL ROOMS ON THIS LEVEL

NODE 199
 DIRECTION 2
 ELEVATION -4.20 M

D= 2.00 %		D= 3.00 %		D= 4.00 %		D= 5.00 %		D= 7.00 %		D=10.00 %	
FREQ	ACCEL	FREQ	ACCEL	FREQ	ACCEL	FREQ	ACCEL	FREQ	ACCEL	FREQ	ACCEL
0.17	0.42	0.17	0.41	0.17	0.40	0.17	0.40	0.17	0.39	0.17	0.38
0.34	3.97	0.26	1.94	0.26	1.78	0.26	1.65	0.26	1.45	0.26	1.26
0.43	6.15	0.34	3.19	0.34	2.71	0.34	2.43	0.34	2.13	0.34	1.88
0.51	7.54	0.43	4.99	0.43	4.47	0.43	4.06	0.43	3.47	0.43	2.92
0.60	8.04	0.51	6.01	0.51	5.17	0.51	4.71	0.51	4.09	0.51	3.54
0.68	9.34	0.70	7.21	0.60	5.74	0.61	5.26	0.60	4.47	0.60	3.83
0.77	9.34	0.77	7.21	0.68	6.03	0.68	5.26	0.68	4.47	0.68	3.83
0.85	10.11	0.85	8.04	0.77	6.56	0.77	6.02	0.77	5.14	0.85	4.60
0.94	10.30	0.94	8.61	0.85	7.06	0.85	6.37	0.88	5.57	0.94	4.81
1.11	10.30	1.02	9.06	0.94	7.45	0.94	6.62	0.94	5.57	1.02	5.33
1.19	10.78	1.11	9.06	1.02	8.24	1.02	7.55	1.02	6.44	1.59	5.33
1.53	10.78	1.19	9.35	1.11	8.24	1.38	7.55	1.59	6.44	1.73	4.89
1.62	11.40	1.53	9.35	1.19	8.28	1.50	7.45	1.73	5.69	1.95	4.89
2.19	11.40	1.62	9.40	1.61	8.28	1.61	7.45	1.96	5.69	2.07	4.48
2.30	10.47	2.19	9.40	1.73	8.02	1.73	6.99	2.07	5.62	2.19	4.48
2.42	9.46	2.30	7.95	2.19	8.02	2.19	6.99	2.19	5.62	2.42	4.33
3.34	9.46	2.42	7.77	2.30	6.78	2.30	6.07	2.30	5.13	3.34	4.33
3.45	8.55	3.22	7.77	3.22	6.78	3.22	6.07	3.22	5.13	3.45	4.30
3.62	8.55	3.34	7.40	3.34	6.28	3.34	5.64	3.45	4.98	3.72	4.30
3.79	6.86	3.45	7.21	3.62	6.28	3.62	5.64	3.73	4.98	3.97	3.81
3.97	6.08	3.62	7.21	3.79	5.81	3.79	5.40	3.97	4.27	4.37	3.38
4.14	5.77	3.79	6.30	3.97	5.11	3.97	4.78	4.14	3.96	4.60	3.10
4.37	5.51	3.97	5.53	4.14	4.64	4.14	4.30	4.37	3.74	5.52	2.64
4.60	5.51	4.14	5.09	4.37	4.37	4.37	4.11	4.60	3.34	6.61	2.48
4.83	5.04	4.37	4.71	4.60	3.91	4.60	3.59	4.83	3.22	14.37	2.48
5.06	4.56	4.48	4.71	4.83	3.75	4.83	3.44	5.06	3.07	14.95	2.37
5.29	4.25	4.83	4.26	5.06	3.52	5.06	3.24	5.29	2.91	15.52	2.25
14.94	4.25	5.06	3.94	5.52	3.33	5.16	3.24	5.52	2.76	28.50	2.23
15.52	3.86	5.29	3.69	14.37	3.33	5.52	3.09	14.37	2.76		
16.10	3.05	14.76	3.69	14.95	3.19	14.37	3.09	14.95	2.58		
16.67	2.79	15.52	3.32	15.52	2.97	14.95	2.92	15.52	2.41		
17.25	2.65	16.10	2.75	16.10	2.62	15.52	2.73	15.81	2.41		
18.10	2.65	16.67	2.64	16.67	2.52	16.10	2.52	17.25	2.24		
19.55	2.24	17.25	2.52	17.25	2.39	16.26	2.52	28.50	2.22		
26.54	2.24	17.82	2.52	17.85	2.39	17.25	2.29				
28.50	2.23	19.55	2.24	19.55	2.23	18.40	2.29				
		26.73	2.24	25.63	2.23	19.55	2.23				
		28.50	2.23	28.50	2.23	24.52	2.23				
						28.50	2.23				

Handling restricted

Приложение 1

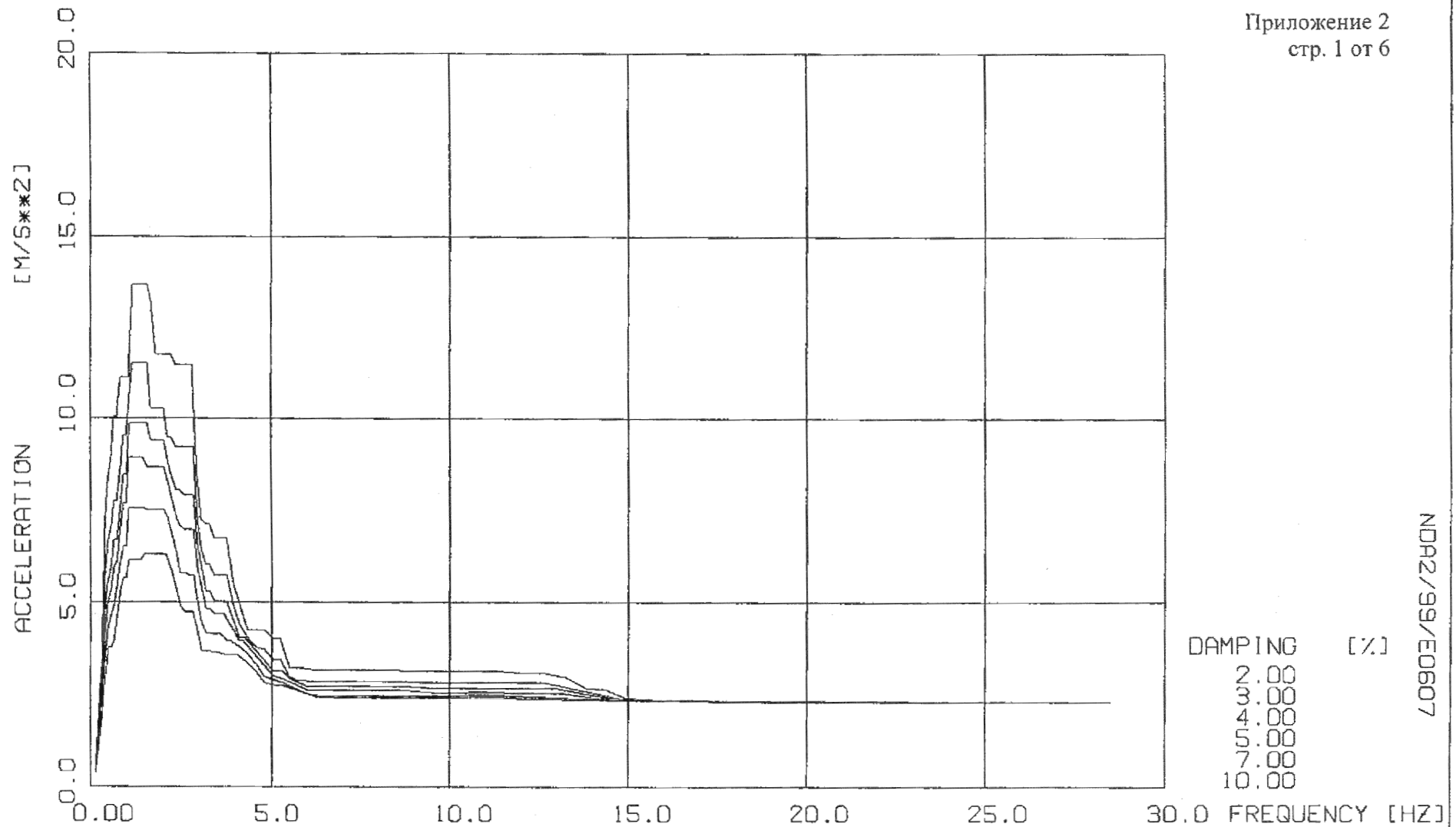
стр. 6 от 6

DESIGN RESPONSE SPECTRA
 KOZLODUY - REACTOR BUILDING
 ROOM NO. 036/2,036/3,052,057,
 ALL ROOMS ON THIS LEVEL

NODE 199
 DIRECTION 3
 ELEVATION -4.20 M

D= 2.00 %		D= 3.00 %		D= 4.00 %		D= 5.00 %		D= 7.00 %		D=10.00 %	
FREQ	ACCEL	FREQ	ACCEL	FREQ	ACCEL	FREQ	ACCEL	FREQ	ACCEL	FREQ	ACCEL
0.17	0.24	0.17	0.24	0.17	0.23	0.17	0.22	0.17	0.22	0.17	0.21
0.26	1.04	0.26	0.94	0.26	0.87	0.26	0.81	0.26	0.71	0.26	0.61
0.34	1.57	0.34	1.41	0.34	1.28	0.34	1.17	0.34	1.01	0.34	0.90
0.43	3.44	0.43	2.80	0.43	2.35	0.43	2.07	0.43	1.69	0.43	1.41
0.51	4.36	0.51	3.43	0.51	2.83	0.53	2.57	0.51	2.15	0.51	1.84
0.77	4.36	0.77	3.43	0.68	2.83	0.60	2.57	0.60	2.35	0.60	2.09
0.85	5.04	0.85	4.22	0.77	2.92	0.68	2.64	0.68	2.52	0.71	2.41
0.94	7.42	0.94	5.82	0.85	3.67	0.77	2.83	0.77	2.66	0.77	2.41
1.19	7.42	1.11	5.82	0.94	4.93	0.85	3.36	0.85	2.90	0.85	2.49
1.28	8.98	1.19	6.44	1.02	4.93	0.94	4.42	0.94	3.73	0.94	3.10
1.73	8.98	1.28	7.25	1.11	5.04	1.02	4.42	1.02	3.73	1.02	3.10
1.84	8.12	1.73	7.25	1.19	5.93	1.11	4.70	1.11	4.12	1.19	3.96
2.42	8.12	1.84	6.60	1.28	6.22	1.20	5.56	1.19	4.78	1.73	3.96
2.53	7.15	2.42	6.60	1.73	6.22	1.73	5.56	1.72	4.78	1.84	3.54
3.31	7.15	2.53	5.82	1.84	5.58	1.84	4.85	1.84	4.15	1.96	3.45
3.45	6.94	5.06	5.82	2.42	5.58	2.42	4.85	2.30	4.15	2.30	3.45
4.60	6.94	5.29	5.28	2.53	5.09	2.53	4.71	2.53	4.08	2.42	3.44
4.83	6.85	6.03	5.28	2.76	5.09	2.65	4.71	2.75	4.08	2.53	3.42
5.06	6.85	6.32	4.67	2.88	5.03	2.76	4.70	2.88	3.86	2.76	3.42
5.29	6.31	6.61	4.11	5.06	5.03	2.83	4.70	2.99	3.71	2.88	3.30
5.75	6.31	6.90	3.95	5.29	4.64	2.99	4.45	3.21	3.71	2.99	3.18
6.04	6.08	7.19	3.81	6.04	4.64	5.06	4.45	3.45	3.71	3.11	3.18
6.32	5.64	7.42	3.81	6.32	4.04	5.52	4.14	5.29	3.71	3.22	3.14
6.61	4.77	7.76	3.42	6.61	3.74	6.04	4.14	5.52	3.57	3.34	3.13
6.90	4.77	8.05	3.42	6.90	3.48	6.32	3.59	5.75	3.43	5.43	3.13
7.19	4.37	8.34	2.95	7.37	3.48	6.61	3.40	6.03	3.43	5.75	2.95
7.47	4.37	8.63	2.63	7.76	3.12	6.90	3.22	6.32	3.04	6.32	2.66
7.76	3.98	8.91	2.47	8.05	3.12	7.19	3.22	6.61	2.94	7.03	2.66
8.05	3.98	9.20	2.47	8.34	2.82	7.47	3.08	7.11	2.87	7.47	2.56
8.34	3.11	9.77	2.29	8.63	2.47	7.76	2.92	7.47	2.78	7.76	2.51
8.91	2.87	10.92	2.29	8.91	2.29	8.05	2.92	7.84	2.78	7.86	2.51
9.20	2.87	11.50	2.06	9.20	2.22	8.34	2.70	8.34	2.50	8.34	2.29
9.77	2.64	12.07	2.06	9.40	2.22	8.63	2.36	8.91	2.06	9.20	1.88
10.92	2.64	12.65	1.70	10.35	2.09	8.91	2.16	9.20	1.95	9.78	1.75
11.50	2.34	12.88	1.70	10.92	2.09	9.20	2.03	9.78	1.87	10.35	1.75
12.07	2.30	13.80	1.68	11.50	1.94	9.67	2.03	10.35	1.87	11.41	1.71
12.65	1.85	15.50	1.68	12.07	1.94	10.35	1.97	10.92	1.82	11.69	1.71
13.22	1.81	17.25	1.61	12.65	1.69	10.92	1.97	11.50	1.78	13.22	1.61
13.80	1.78	18.40	1.61	13.22	1.65	11.50	1.86	11.92	1.78	15.50	1.61
14.37	1.78	19.55	1.60	13.80	1.65	12.07	1.86	13.22	1.62	17.25	1.58
15.07	1.73	25.53	1.60	15.52	1.64	12.65	1.68	15.17	1.62	25.53	1.58
15.47	1.73	28.50	1.59	16.10	1.63	13.80	1.64	16.10	1.60	28.50	1.58
17.25	1.62			18.40	1.60	14.37	1.63	19.55	1.60		
18.40	1.62			19.55	1.60	15.52	1.63	20.29	1.60		
19.55	1.60			23.78	1.60	16.10	1.62	28.50	1.58		
25.53	1.60			28.50	1.58	19.55	1.59				
28.50	1.59					25.53	1.59				
						28.50	1.58				

The reproduction, transmission or use of this document or its contents is not permitted without express written authority. Offenders will be liable for damages. All rights, including rights created by patent grant or registration of a utility model or design, are reserved.



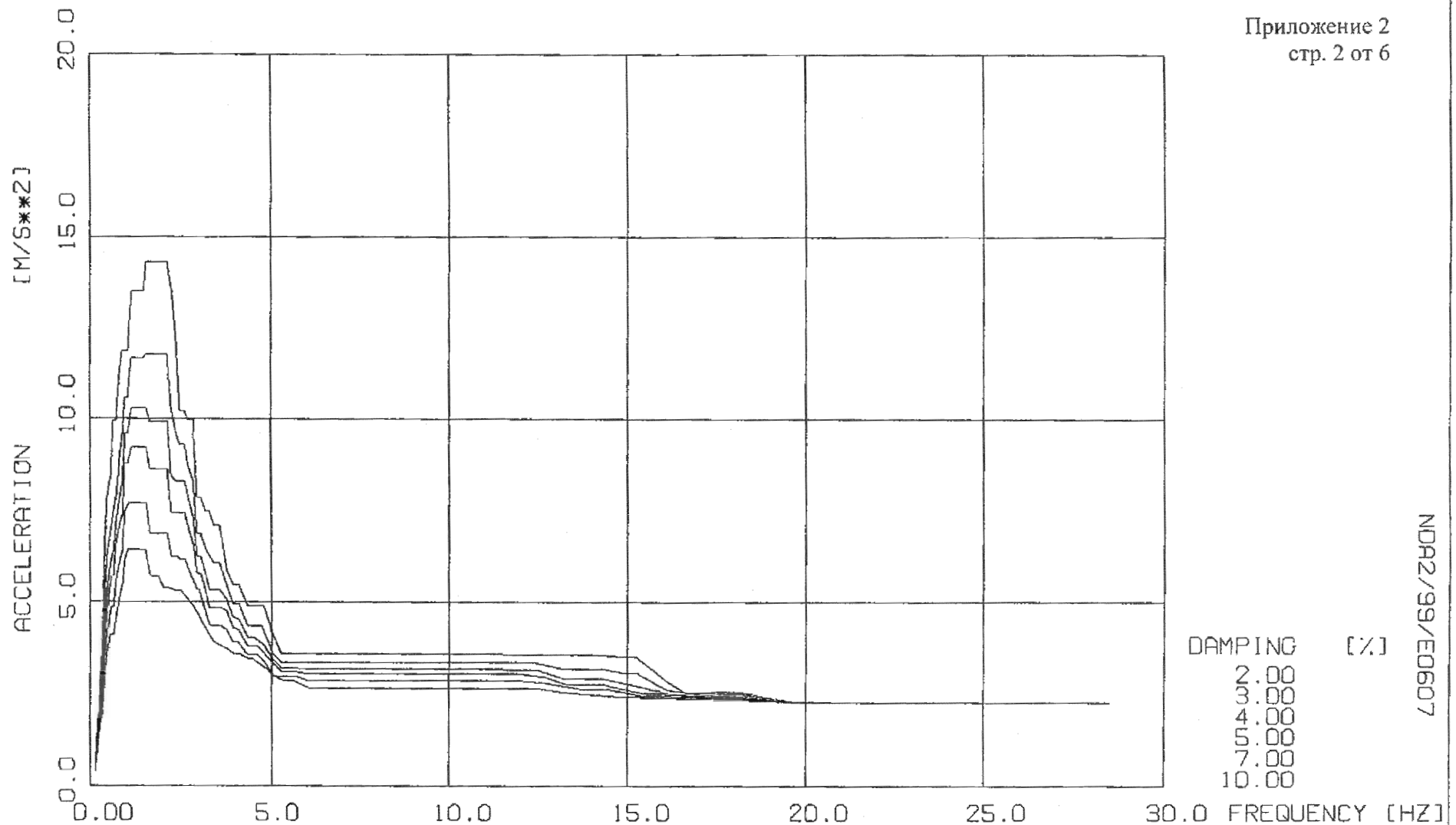
NDR2/99/E0607

DAMPING [%]
2.00
3.00
4.00
5.00
7.00
10.00

APP. A 22 DESIGN RESPONSE SPECTRA
 KOZLODUY - REACTOR BUILDING
 ROOM NO. A319,A340,A341,A344,A315/1,A315/2
 ALL OTHER ON THIS LEVEL

NODE 3329
 DIRECTION 1
 ELEVATION 6.60 M

1999/11/03
 SIEMENS AG
 DYNRES 3.0-C

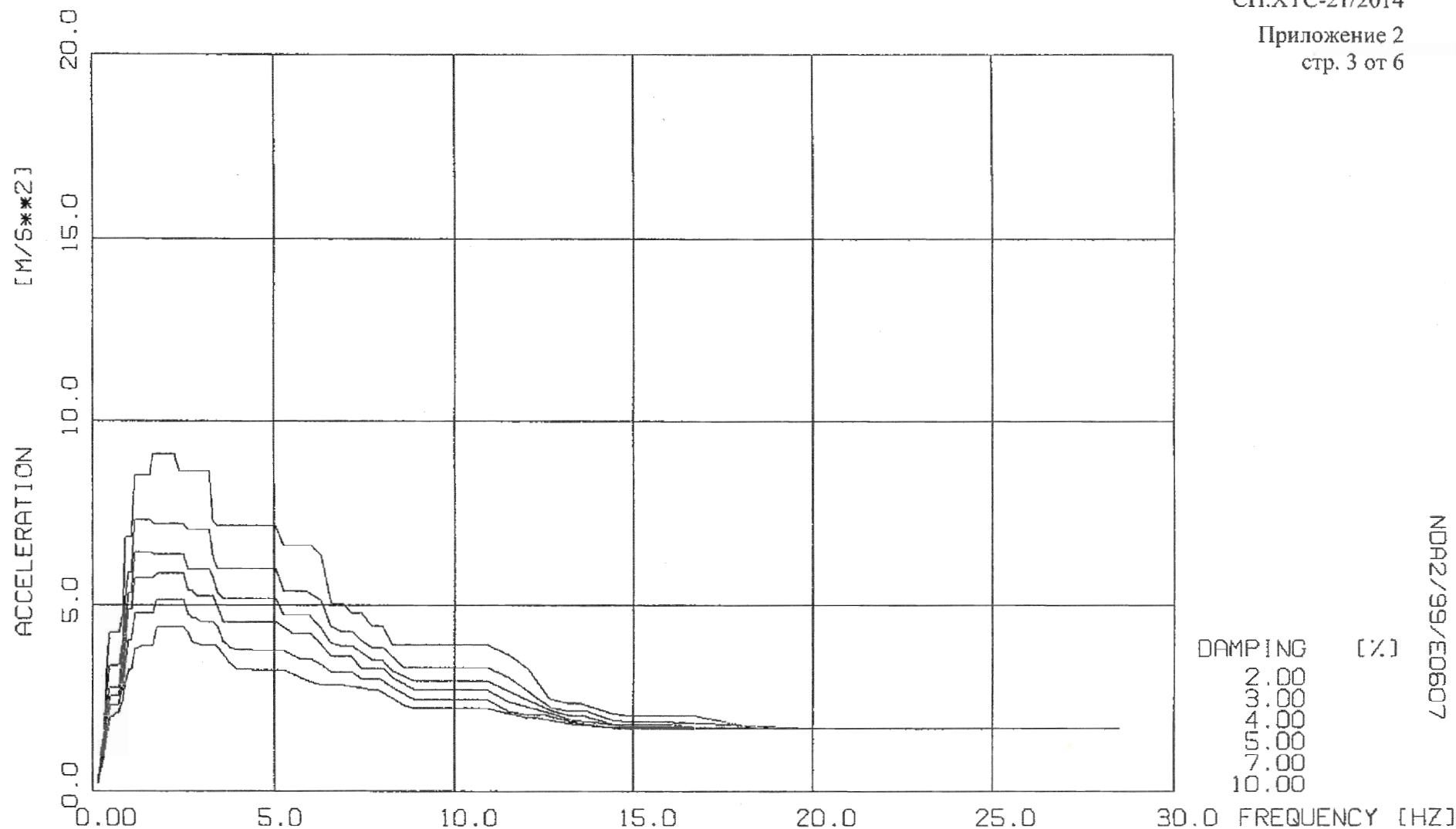


NDP2/99/EO607

APP. A 23 DESIGN RESPONSE SPECTRA
 KOZLODUY - REACTOR BUILDING
 ROOM NO. A319,A340,A341,A344,A315/1,A315/2
 ALL OTHER ON THIS LEVEL

NODE 3329
 DIRECTION 2
 ELEVATION 6.60 M

1999/11/03
 SIEMENS AG
 DYNRES 3.0-C



NDP2/99/EO607

APP. A 24 DESIGN RESPONSE SPECTRA
 KOZLODUY - REACTOR BUILDING
 ROOM NO. A319.A340.A341.A344.A315/1.A315/2
 ALL OTHER ON THIS LEVEL

NODE 3329
 DIRECTION 3
 ELEVATION 6.60 M

1999/11/03
 SIEMENS AG
 DYNRES 3.0-C

Handling restricted

DESIGN RESPONSE SPECTRA
 KOZLODUY - REACTOR BUILDING
 ROOM NO. A319,A340,A341,A344,A315/1,A315/2
 ALL OTHER ON THIS LEVEL

NODE 3329
 DIRECTION 1
 ELEVATION 6.60 M

D= 2.00 %		D= 3.00 %		D= 4.00 %		D= 5.00 %		D= 7.00 %		D=10.00 %	
FREQ	ACCEL	FREQ	ACCEL	FREQ	ACCEL	FREQ	ACCEL	FREQ	ACCEL	FREQ	ACCEL
0.17	0.44	0.17	0.43	0.17	0.42	0.17	0.41	0.17	0.40	0.17	0.42
0.26	2.25	0.26	2.00	0.26	1.80	0.26	1.63	0.26	1.36	0.26	1.14
0.34	3.46	0.34	3.01	0.34	2.66	0.34	2.39	0.34	2.03	0.34	1.81
0.43	7.00	0.43	5.70	0.43	4.81	0.43	4.17	0.43	3.36	0.43	2.77
0.51	8.28	0.51	6.60	0.51	5.53	0.51	4.97	0.51	4.28	0.51	3.80
0.60	8.97	0.60	7.07	0.60	5.99	0.60	5.38	0.68	4.90	0.60	3.80
0.68	10.07	0.68	7.76	0.68	6.69	0.68	5.95	0.77	5.41	0.68	3.95
0.77	10.07	0.77	7.76	0.77	6.69	0.77	6.09	0.85	6.13	0.85	5.35
0.85	11.14	0.85	8.72	0.85	7.68	0.85	7.06	0.94	6.52	0.94	5.66
1.11	11.14	0.94	9.54	0.94	8.49	0.94	7.69	1.02	6.52	1.02	5.66
1.19	13.66	1.02	9.54	1.02	8.49	1.02	7.69	1.11	7.57	1.11	6.14
1.61	13.66	1.11	10.39	1.11	9.88	1.11	8.94	1.50	7.57	1.45	6.14
1.73	13.21	1.19	11.52	1.61	9.88	1.50	8.94	1.61	7.53	1.53	6.31
1.84	11.74	1.61	11.52	1.73	9.41	1.61	8.68	2.07	7.53	2.14	6.31
2.30	11.74	1.73	10.29	2.07	9.41	2.07	8.68	2.19	7.30	2.30	5.86
2.42	11.47	1.84	10.28	2.19	8.87	2.19	8.30	2.30	6.92	2.42	5.38
2.87	11.47	2.07	10.28	2.30	8.48	2.30	7.86	2.42	6.35	2.53	4.94
2.99	8.40	2.19	9.49	2.42	8.07	2.42	7.33	2.53	5.79	2.65	4.74
3.11	7.27	2.29	9.49	2.52	8.07	2.53	7.07	2.65	5.79	2.86	4.74
3.22	7.13	2.42	9.24	2.65	7.91	2.65	6.97	2.76	5.73	2.99	4.24
3.34	7.13	2.88	9.24	2.88	7.91	2.88	6.97	2.88	5.73	3.11	3.69
3.45	6.74	2.99	7.32	2.99	6.55	2.99	5.92	2.99	5.03	3.34	3.69
3.79	6.74	3.11	6.46	3.22	5.30	3.22	4.82	3.11	4.48	3.45	3.67
3.97	5.50	3.22	6.01	3.34	5.30	3.34	4.82	3.22	4.19	3.48	3.67
4.14	5.02	3.34	6.01	3.45	5.04	3.45	4.70	3.34	4.19	3.79	3.57
4.37	4.26	3.45	5.73	3.79	5.04	3.72	4.70	3.45	4.16	4.06	3.57
4.83	4.26	3.79	5.73	3.97	4.52	3.97	4.25	3.62	4.16	4.37	3.35
5.06	4.02	3.97	4.89	4.14	4.05	4.14	3.98	3.79	3.97	4.60	3.11
5.27	4.02	4.14	4.44	4.27	4.05	4.24	3.98	3.87	3.97	4.83	2.82
5.52	3.22	4.37	4.04	4.83	3.41	5.06	3.01	4.14	3.79	5.06	2.79
5.94	3.22	4.60	3.78	5.06	3.14	5.29	2.93	4.37	3.60	5.29	2.74
6.32	3.16	4.83	3.73	5.29	3.14	5.32	2.93	4.60	3.32	5.33	2.74
8.60	3.16	5.06	3.45	5.52	2.93	6.04	2.62	4.83	3.00	6.32	2.45
9.20	3.14	5.28	3.45	6.04	2.72	8.87	2.62	5.06	2.90	6.75	2.45
11.50	3.14	5.52	2.99	8.88	2.72	9.77	2.54	5.29	2.83	7.76	2.40
12.07	3.08	5.75	2.87	9.77	2.66	13.20	2.54	5.33	2.83	11.87	2.40
12.65	3.08	6.00	2.87	13.02	2.66	14.37	2.38	5.75	2.66	14.37	2.35
13.22	2.99	6.32	2.85	14.37	2.43	17.25	2.35	6.04	2.51	28.50	2.31
13.80	2.71	8.79	2.85	15.52	2.36	28.50	2.32	6.61	2.48		
14.37	2.64	9.77	2.83	17.25	2.36			8.63	2.48		
14.95	2.40	12.65	2.83	28.50	2.32			8.91	2.46		
15.24	2.40	13.22	2.72					9.77	2.46		
16.10	2.36	14.37	2.49					12.03	2.46		
17.25	2.36	14.95	2.37					13.32	2.41		
28.50	2.32	16.67	2.36					16.67	2.35		
		17.25	2.36					17.25	2.35		
		28.50	2.32					28.50	2.31		

DESIGN RESPONSE SPECTRA
 KOZLODUY - REACTOR BUILDING
 ROOM NO. A319,A340,A341,A344,A315/1,A315/2
 ALL OTHER ON THIS LEVEL

NODE 3329
 DIRECTION 2
 ELEVATION 6.60 M

D= 2.00 %		D= 3.00 %		D= 4.00 %		D= 5.00 %		D= 7.00 %		D=10.00 %	
FREQ	ACCEL	FREQ	ACCEL	FREQ	ACCEL	FREQ	ACCEL	FREQ	ACCEL	FREQ	ACCEL
0.17	0.42	0.17	0.41	0.17	0.41	0.17	0.40	0.17	0.39	0.17	0.38
0.34	4.03	0.26	1.98	0.26	1.82	0.26	1.69	0.26	1.49	0.26	1.29
0.43	6.28	0.34	3.23	0.34	2.74	0.34	2.48	0.34	2.17	0.34	1.92
0.51	7.89	0.43	5.13	0.43	4.60	0.43	4.18	0.43	3.57	0.43	3.00
0.60	8.46	0.51	6.31	0.51	5.38	0.51	4.91	0.51	4.28	0.51	3.72
0.68	9.95	0.60	6.94	0.60	6.10	0.63	5.72	0.63	4.88	0.61	4.13
0.77	9.95	0.68	7.50	0.68	6.39	0.68	5.72	0.68	4.88	0.68	4.13
0.85	11.24	0.77	7.91	0.77	7.20	0.77	6.61	0.77	5.66	0.77	4.59
0.94	11.84	0.85	8.94	0.85	7.86	0.85	7.11	0.85	6.11	0.85	5.15
1.11	11.84	0.94	9.61	0.94	8.30	0.94	7.37	0.94	6.38	0.94	5.49
1.19	13.48	1.02	10.57	1.02	9.61	1.02	8.79	1.02	7.50	1.02	6.19
1.53	13.48	1.11	10.57	1.11	9.61	1.11	8.79	1.11	7.71	1.11	6.43
1.62	14.29	1.19	11.64	1.19	10.29	1.19	9.23	1.61	7.71	1.58	6.43
2.19	14.29	1.53	11.64	1.61	10.29	1.61	9.23	1.73	6.87	1.73	5.74
2.30	13.54	1.62	11.75	1.73	9.94	1.73	8.63	2.19	6.87	1.95	5.71
2.42	12.09	2.19	11.75	2.19	9.94	2.19	8.63	2.30	6.25	2.07	5.40
2.53	10.21	2.30	10.30	2.30	8.48	2.30	7.44	2.42	6.25	2.19	5.40
2.65	10.21	2.42	9.63	2.42	8.31	2.36	7.44	2.53	6.17	2.42	5.31
2.76	9.97	2.53	9.31	2.65	8.31	2.53	7.44	2.65	6.17	2.55	5.31
2.88	9.97	2.65	9.31	2.76	7.84	2.65	7.44	2.88	5.61	2.88	4.92
2.99	7.85	2.76	8.71	2.88	7.31	2.76	7.06	2.99	5.34	2.99	4.73
3.11	7.85	2.88	8.31	2.99	6.25	2.88	6.60	3.05	5.34	3.22	4.28
3.22	7.49	2.99	6.88	3.11	6.25	2.99	5.79	3.22	4.72	3.45	3.92
3.34	7.49	3.11	6.88	3.22	5.73	3.11	5.79	3.34	4.38	3.79	3.75
3.45	7.11	3.22	6.47	3.34	5.34	3.22	5.25	3.45	4.35	3.97	3.60
3.62	7.11	3.45	6.07	3.62	5.34	3.34	4.86	3.62	4.35	4.14	3.59
3.79	5.92	3.62	6.07	3.79	5.09	3.62	4.86	3.79	4.26	4.37	3.48
3.97	5.47	3.79	5.48	3.97	4.59	3.79	4.76	3.97	3.92	4.48	3.48
4.14	5.47	3.97	4.94	4.14	4.52	3.97	4.31	4.09	3.92	4.83	3.22
4.37	4.90	4.12	4.94	4.37	4.06	4.14	4.24	4.37	3.59	5.06	3.00
4.80	4.90	4.37	4.35	4.52	4.06	4.37	3.83	4.60	3.59	5.29	2.91
5.06	4.14	4.76	4.35	4.83	3.82	4.59	3.83	4.83	3.38	5.65	2.89
5.29	3.61	5.06	3.60	5.06	3.45	4.83	3.61	5.06	3.04	6.04	2.70
11.50	3.61	5.29	3.37	5.29	3.22	5.29	3.11	5.29	2.98	6.61	2.67
12.07	3.59	12.41	3.37	5.75	3.22	5.75	3.11	5.73	2.98	11.50	2.67
14.37	3.59	13.22	3.19	6.04	3.18	6.04	3.06	6.04	2.87	12.52	2.67
14.95	3.53	14.37	3.19	11.50	3.18	12.07	3.06	12.07	2.87	13.22	2.56
15.25	3.53	14.95	3.08	12.48	3.17	12.65	2.99	12.65	2.83	13.27	2.56
16.10	2.88	15.28	3.08	13.22	2.94	13.22	2.79	13.80	2.64	14.95	2.44
16.67	2.55	16.10	2.63	14.37	2.94	13.80	2.77	14.49	2.64	15.37	2.44
18.40	2.55	17.25	2.48	15.52	2.71	14.37	2.77	15.52	2.45	18.40	2.35
19.55	2.32	18.40	2.48	16.10	2.54	14.95	2.65	16.20	2.45	20.70	2.28
20.70	2.32	19.81	2.31	16.15	2.54	15.52	2.54	18.40	2.38	24.02	2.28
28.50	2.29	28.50	2.28	17.25	2.44	18.31	2.42	20.70	2.28	28.50	2.28
				18.40	2.44	19.55	2.31	24.81	2.28		
				19.55	2.31	28.50	2.29	28.50	2.28		
				23.11	2.28						
				26.53	2.28						
				28.50	2.28						

Handling restricted

Приложение 2

стр. 6 от 6

DESIGN RESPONSE SPECTRA
 KOZLODUY - REACTOR BUILDING
 ROOM NO. A319,A340,A341,A344,A315/1,A315/2
 ALL OTHER ON THIS LEVEL

NODE 3329
 DIRECTION 3
 ELEVATION 6.60 M

D= 2.00 %		D= 3.00 %		D= 4.00 %		D= 5.00 %		D= 7.00 %		D=10.00 %	
FREQ	ACCEL	FREQ	ACCEL	FREQ	ACCEL	FREQ	ACCEL	FREQ	ACCEL	FREQ	ACCEL
0.17	0.25	0.17	0.24	0.17	0.23	0.17	0.23	0.17	0.22	0.17	0.21
0.26	1.06	0.26	0.97	0.26	0.89	0.26	0.82	0.26	0.72	0.26	0.62
0.34	1.56	0.34	1.40	0.34	1.26	0.34	1.15	0.34	0.99	0.34	0.91
0.43	3.32	0.43	2.70	0.43	2.27	0.43	1.97	0.43	1.67	0.43	1.43
0.51	4.27	0.51	3.37	0.51	2.78	0.52	2.56	0.53	2.30	0.53	2.00
0.77	4.27	0.77	3.37	0.77	2.78	0.77	2.56	0.68	2.30	0.60	2.00
0.85	4.76	0.85	4.03	0.94	4.53	0.85	3.19	0.77	2.36	0.68	2.11
0.94	6.89	0.94	5.29	1.02	5.35	0.94	3.98	0.85	2.81	0.77	2.15
1.11	6.89	1.02	5.91	1.11	5.35	1.02	4.89	1.02	4.08	0.85	2.42
1.19	8.55	1.11	5.91	1.19	6.45	1.11	4.89	1.11	4.08	0.94	2.94
1.62	8.55	1.19	7.33	1.61	6.45	1.19	5.77	1.19	4.79	1.04	3.27
1.70	9.13	1.61	7.33	1.73	6.41	1.70	5.77	1.70	4.79	1.11	3.27
2.30	9.13	1.73	7.25	2.53	6.41	1.82	5.89	1.79	5.17	1.19	3.84
2.42	8.67	2.30	7.25	2.65	5.98	2.53	5.89	2.53	5.17	1.36	3.93
3.22	8.67	2.42	7.22	3.22	5.98	2.65	5.42	2.65	4.76	1.62	3.93
3.34	7.31	2.53	7.22	3.34	5.78	2.76	5.42	2.76	4.67	1.70	3.96
3.45	7.19	2.65	7.09	3.45	5.34	2.88	5.27	2.84	4.67	1.80	4.45
5.06	7.19	3.22	7.09	3.62	5.18	3.34	5.27	2.99	4.56	2.53	4.45
5.29	6.64	3.34	6.35	5.06	5.18	3.45	4.96	3.34	4.56	2.65	4.27
6.04	6.64	3.45	6.02	5.29	4.75	3.62	4.57	3.45	4.43	2.76	4.02
6.32	6.38	5.06	6.02	6.02	4.75	5.06	4.57	3.62	4.03	2.99	3.93
6.61	5.06	5.29	5.41	6.32	4.40	5.52	4.26	3.79	3.87	3.41	3.93
6.90	5.06	5.92	5.41	6.61	3.99	6.04	4.26	3.97	3.81	3.62	3.68
7.19	4.81	6.32	5.13	6.90	3.92	6.32	3.96	4.37	3.81	3.79	3.44
7.47	4.81	6.61	4.44	7.19	3.92	6.61	3.62	4.60	3.78	3.97	3.26
7.76	4.47	6.90	4.31	7.76	3.53	7.19	3.62	5.26	3.78	4.37	3.26
8.05	4.47	7.19	4.31	8.05	3.53	7.47	3.28	5.75	3.55	4.60	3.25
8.34	3.94	7.47	4.06	8.34	3.21	8.05	3.28	6.04	3.55	5.30	3.25
10.92	3.94	7.76	3.88	8.91	2.96	8.34	3.04	6.32	3.39	6.04	2.93
11.50	3.67	8.05	3.88	10.92	2.96	8.91	2.73	6.61	3.19	6.32	2.86
12.07	3.26	8.63	3.31	12.65	2.17	10.92	2.73	7.19	3.19	6.92	2.86
12.65	2.49	10.92	3.31	13.22	2.02	11.50	2.41	7.47	3.01	7.47	2.77
13.22	2.35	11.50	3.07	13.63	2.02	12.65	2.11	7.96	3.01	7.76	2.73
13.52	2.35	12.07	2.66	14.37	1.82	13.22	1.93	8.34	2.77	7.91	2.73
14.37	2.09	12.65	2.25	15.52	1.79	13.80	1.87	8.91	2.46	8.34	2.49
14.95	2.03	13.22	2.14	16.10	1.79	14.95	1.74	10.92	2.46	8.63	2.32
16.76	2.03	13.69	2.14	16.67	1.75	16.10	1.74	11.50	2.16	8.91	2.24
18.40	1.72	14.37	1.92	18.23	1.71	16.67	1.71	12.07	2.04	10.92	2.24
28.50	1.68	14.95	1.87	28.50	1.68	18.25	1.71	12.53	2.04	11.50	2.10
		16.10	1.87			28.50	1.68	13.22	1.86	12.07	1.98
		16.67	1.85					14.37	1.70	12.31	1.98
		17.25	1.81					18.38	1.70	13.22	1.81
		19.55	1.70					28.50	1.68	14.37	1.71
		28.50	1.68							16.67	1.70
										18.40	1.70
										28.50	1.68