

ДОГОВОР

№ 452000015

Днес, 17.08.2015 год., в гр. Козлодуй, между:

"АЕЦ Козлодуй" ЕАД", гр. Козлодуй, вписано в търговския регистър към Агенция по вписванията с ЕИК 106513772, представлявано от Димитър Костадинов Ангелов – Изпълнителен директор, наричано по-нататък в Договора **ВЪЗЛОЖИТЕЛ**, от една страна, и

"Стромет-2004" ООД, гр. Козлодуй, вписано в търговския регистър към Агенция по вписванията с ЕИК 106585782, представлявано от Йордан Димитров Михайлов – Управител, наричано по-нататък в Договора **ИЗПЪЛНИТЕЛ**, от друга страна и на основание чл. 41 и следващите /част втора, глава трета, раздел шести/ от Закона за обществените поръчки и във връзка с Решение № АД-2256/21.07.2015 г. на Изпълнителния директор на "АЕЦ Козлодуй" ЕАД за класиране на офертата и определяне на изпълнител на обществената поръчка с предмет: "Строителен ремонт на помещения и съоръжения в ЕП-2" се сключи настоящият Договор за следното:

1. ПРЕДМЕТ НА ДОГОВОРА

1.1 **ВЪЗЛОЖИТЕЛЯТ** възлага и заплаща, а **ИЗПЪЛНИТЕЛЯТ** приема да изпълни строителен ремонт на помещения и съоръжения в ЕП-2, съгласно Приложение № 3 Количествено-стойностна сметка и всички други приложения, неразделна част от настоящия договор.

2. ЦЕНА И НАЧИН НА ПЛАЩАНЕ

2.1 Цената на настоящия договор е в размер на 573 343.02 лв. /петстотин седемдесет и три хиляди триста четиридесет и три лева, 02 ст./ без ДДС и включва:

2.1.1. Цена за СМР съгласно Приложение № 3 КСС - 521 220.93 лв. /петстотин двадесет и една хиляди двеста и двадесет лева, 93 ст./ без ДДС;

2.1.2. Стойност за непредвидени разходи /до 10% върху стойността по т.2.1.1./ - 52 122.09 лв. /петдесет и две хиляди сто двадесет и два лева, 09 ст./ без ДДС.

2.2. Единичните цени за изпълнение на възложените видове работи са образувани при следните ценови показатели:

2.2.1. Часова ставка както следва – лева

За всички видове СМР Ч.С. = 2.00 бр. x 360/168 4.29 лв.

2.2.2. Допълнителни разходи върху труда и механизацията:

2.2.2.1. Допълнителни разходи върху труда – в % от стойността на труда 80 % от ФРЗ

2.2.2.2. Допълнителни разходи върху механизацията по видове механизация в % от стойността на механизацията 10 %

2.2.3. Разходни норми за труд материали и механизация: УСН, ТНС, Билдинг Мениджър, СЕК

2.2.4. Цени на материали по фактури, съгласно цени на производител или официален дистрибутор с 5 % доставно-складови разходи, без материалите на възложителя.

2.2.5. Печалба 5 %, начислена върху обема СМР, намален с материали на **ВЪЗЛОЖИТЕЛЯ**.

2.3. Посочените в Приложение № 3 Количествено-стойностна сметка единични цени са твърди и не подлежат на промяна, фиксират се със сключването на договор и остават в сила през време на изпълнението на договора.

2.4. В случай на замяна на едни обеми работа с други, ценообразуването на новите видове работи е съгласно показателите за ценообразуване в т.2.2 или на базата на показатели за изпълнение на сходни работи съгласно количествено-стойностна сметка, в случай че са указани в нея. Разходните норми за труд, материали и механизация са съгласно т.2.2.3. Количествата и видовете СМР се доказват по време на изпълнение на договора на база отчетни

документи, които са двустранно подписани и утвърден от **ВЪЗЛОЖИТЕЛЯ** Констативен протокол.

2.5. **ВЪЗЛОЖИТЕЛЯТ** заплаща цената по т. 2.1. по следния начин:

2.5.1. 90% (деветдесет процента) от стойността по т.2.1.1 поетапно, на база завършени и приети работи, до 30 календарни дни след представяне на Протокол за установяване на натурални видове СМР и оригинална фактура.

2.5.2. 90% (деветдесет процента) от стойността по т.2.1.2 на база завършени и приети работи, до 30 календарни дни след представяне на утвърдения Констативен протокол по т. 2.5.5., двустранно подписани количествена сметка, Протокол за установяване на натурални видове СМР и заплащането им придружен с анализни цени и оригинална фактура.

2.5.3. Останалите 10% (десет процента) от стойността на подписаните Протоколи за установяване на натурални видове СМР, се заплащат след окончателното изпълнение на всички дейности по договора, включително предаване на екзекутивната документация по т. 5.1.14 (когато такава е необходима), срещу представяне на Акт за извършена работа и оригинална фактура.

2.5.4. Остойностяването на непредвидените разходи за СМР, които не са предвидени в Приложение № 3 Количествено-стойностна сметка се извършва съгласно ценовите показатели по т. 2.2. от настоящия договор.

2.5.5. Непредвидени разходи за СМР са разходите, свързани с увеличаване на заложените количества СМР и/или добавяне на нови видове и количества СМР, които не са могли да бъдат предвидени преди сключване на договора. Непредвидените работи се възлагат за изпълнение след като са предварително одобрени от **ВЪЗЛОЖИТЕЛЯ** и е оформен Констативен протокол, утвърден от **ВЪЗЛОЖИТЕЛЯ**.

2.5.6. При необходимост от извършване на непредвидени работи, възникнали след сключването на този договор, **ВЪЗЛОЖИТЕЛЯТ** отразява в заповедната книга на обекта необходимостта от изпълнението на допълнителните количества/ видове СМР.

2.6. Цената по т.2.1. е пределна и валидна до пълното изпълнение на договора.

2.7. Плащанията по настоящия договор ще бъдат извършвани чрез банков превод в полза на **ИЗПЪЛНИТЕЛЯ** по следните банкови реквизити:

Банка: Общинска банка АД;

IBAN: BG59 SOMB 9130 1043 0498 01;

BIC: SOMBBGSF

3. СРОКОВЕ

3.1. Срокът за изпълнение на дейностите е 180 календарни дни, съгласно Приложение № 4 - Календарен график, считано от даване фронт за работа.

3.2. Сроковете по отделните етапи на изпълнение са посочени в Приложение № 4 – Линеен график. При възникване на необходимост от промяна на срока (за цялостно завършване или на отделен етап) поради изпълнение на непредвидени СМР, **ИЗПЪЛНИТЕЛЯТ** предлага актуализиран график, който след съгласуване и утвърждаване от **ВЪЗЛОЖИТЕЛЯ** става неразделна част от Договора.

3.3. Забавянето на отделни СМР, което няма да доведе до забавяне на предаването на съответния етап, не е основание за носене на отговорност от **ИЗПЪЛНИТЕЛЯ**. Забавата за предаване на отделен етап не удължава срока за цялостното предаване на обекта.

4. ПРАВА И ЗАДЪЛЖЕНИЯ НА ВЪЗЛОЖИТЕЛЯ

4.1. **ВЪЗЛОЖИТЕЛЯТ** се задължава:

4.1.1. В 5 дневен срок след подписване на договора да предаде на **ИЗПЪЛНИТЕЛЯ** инвестиционния проект/необходимата техническа документация за изпълнение на работите.

4.1.2. Да осигури фронт за работа съобразно съответните условия за непрекъснат или спрян производствен процес, като обезопаси съоръженията съгласно действащите правилници в "АЕЦ Козлодуй" ЕАД.

4.1.3. Да заплати на **ИЗПЪЛНИТЕЛЯ** уговореното възнаграждение за приетата работа съобразно реда и условията на този договор;

4.2. **ВЪЗЛОЖИТЕЛЯТ** има право:

4.2.1. Да замени едни обеми работа с други с констативни протоколи.

4.2.2. Да контролира изпълнението на дейностите на всеки един етап от изпълнението им.

4.2.3. При констатиране на видими дефекти или несъответствия на стоката/оборудването с изискваните документи или при липса на такива, при извършване на входящ контрол **ВЪЗЛОЖИТЕЛЯТ** може да не приема стоката или ремонта на съоръжението/оборудването в който е вложена стоката, за която са констатирани несъответствия.

4.2.4. При констатиране на видими дефекти или несъответствия на изпълнените дейности с техническите изисквания и/или Нормативната уредба, **ВЪЗЛОЖИТЕЛЯТ** има право да не приема работите и да прекрати плащанията към **ИЗПЪЛНИТЕЛЯ**, до отстраняване на несъответствията и качествено изпълнение на дейностите.

4.2.5. Предсрочно да прекрати договора, ако стане явно, че **ИЗПЪЛНИТЕЛЯТ** ще пресрочи срока за изпълнение или няма да извърши строително-монтажните работи по уговорения начин или с нужното качество.

5. ПРАВА И ЗАДЪЛЖЕНИЯ НА ИЗПЪЛНИТЕЛЯ

5.1. **ИЗПЪЛНИТЕЛЯТ** се задължава:

5.1.1. Да изпълни качествено възложената му дейност в съответствие с нормите, стандартите и техническите условия, действащи в атомни централи към момента на сключване на настоящия договор и другите действащи в Република България нормативни документи, вътрешни документи на "АЕЦ Козлодуй" ЕАД (инструкции, правилници и др.) и в сроковете, посочени в Приложение № 4 - Календарен график.

5.1.2. Да застрахова професионалната си отговорност за вреди, причинени на други участници в строителството и/или на трети лица, вследствие на неправомерни действия или бездействия при или по повод изпълнение на задълженията им в съответствие с категорията на строежа съгласно Наредба №1 от 2003г. за номенклатурата на видовете строежи, обн. в Държавен вестник, бр.72/2003г.

5.1.3. Да сключи допълнителна застраховка, покриваща материалните вреди, причинени на **ВЪЗЛОЖИТЕЛЯ**, настъпили през гаранционния срок. Застрахователната полица трябва да бъде представена в петдневен срок след подписване на протокола за приемане на работите, със срок на валидност до изтичане на гаранционния срок. Застрахователната сума следва да е равна по размер на гаранцията за изпълнение на договора. Представянето на застрахователна полица е основание за освобождаване на гаранцията за изпълнение.

5.1.4. Да уведомява **ВЪЗЛОЖИТЕЛЯ** за реда на изпълнение на отделните видове работи, като предоставя възможност за контролирането им.

5.1.5. Да опазва от повреди и замърсявания останалите съоръжения на обекта.

5.1.6. Осигуряването на материали, детайли, конструкции, както и всичко друго, необходимо за изпълнение на работите е задължение на **ИЗПЪЛНИТЕЛЯ**.

5.1.7. Да доставя материалите и оборудването чиято доставка е негово задължение при условие на доставка DDP АЕЦ Козлодуй, съгласно INCOTERMS 2010.

5.1.8. Да извършва входящ контрол на доставките, задължение на **ИЗПЪЛНИТЕЛЯ** в присъствието на упълномощено от **ВЪЗЛОЖИТЕЛЯ** лице, при който се проверяват отсъствието на явни недостатъци, комплектността на стоката и наличието на всички необходими документи). Документите, придружаващи доставката, се представят на български език.

5.1.9. Да осигури изцяло необходимата за строителството механизация.

5.1.10. Да участва в оперативни съвещания, организирани от **ВЪЗЛОЖИТЕЛЯ** във връзка с изпълнението на предмета на договора.

5.1.11. При завършване на всеки етап от възложената задача да уведомява **ВЪЗЛОЖИТЕЛЯ** да прегледа и приеме съответния етап.

5.1.12. Да състави необходимата документация по време на строителството, съгласно Наредба № 3 от 31.07.2003 г. за съставяне на актове и протоколи по време на строителството, други приложими за дейността нормативни документи и/или вътрешни документи на АЕЦ.

5.1.13. Да изготви и предаде в два екземпляра ексекутивна документация след фактическото завършване на строежа съгласно чл. 175 ал. 1 и 2 от ЗУТ, ако такава се налага да се изготви.

5.1.14. Да изготвя съгласно изискванията на **ВЪЗЛОЖИТЕЛЯ** и му предостави необходимата отчетна документация за работите в срок до 15 работни дни от окончателното изпълнение на всички дейности по договора

5.1.15. Да предава съоръженията и работните площадки почистени и в добър вид, съгласно изискванията на ПБЗР-ЕУ, ПБР-НУ и НТЕЕЦМ.

5.1.16. Да осигури компетентни технически лица за ръководство на изпълняваните СМР. Да започва работа по всеки подобект след запознаване на място от **ВЪЗЛОЖИТЕЛЯ** с обема на ремонтните работи.

5.1.17. Да изготви подробни количествени сметки на изпълняваните работи.

5.1.18. Да спазва указанията на **ВЪЗЛОЖИТЕЛЯ** за цветовото оформление на помещения, оборудване, тръбопроводи и др.

5.2. **ИЗПЪЛНИТЕЛЯТ** има право:

5.2.1. На предсрочно изпълнение на предмета на договора, при което стойността му ще остане непроменена.

5.2.2. Да откаже изпълнението на указания на **ВЪЗЛОЖИТЕЛЯ** в случай, че последните са в нарушение на цитираните в този договор нормативи, строителните такива или води до съществено отклонение от поръчката.

6. КАЧЕСТВО, ГАРАНЦИИ И РЕКЛАМАЦИИ

6.1. **ИЗПЪЛНИТЕЛЯТ** гарантира за качеството на вложените материали, които са предмет на негова доставка. Той носи отговорност, ако вложените материали не са с нужното качество и/или влошават качеството на извършените СМР и на обекта като цяло.

6.2. **ВЪЗЛОЖИТЕЛЯ** носи отговорност за качеството на доставените от него оборудване, резервни части и материали, ако **ВЪЗЛОЖИТЕЛЯТ** е предоставил такива..

6.3. При доказано некачествено изпълнение на възложените работи **ИЗПЪЛНИТЕЛЯТ** отстранява всички забележки за своя сметка, със свои материали и работна ръка. При невъзможност възстановява на **ВЪЗЛОЖИТЕЛЯ** всички направени разходи по отстраняване на забележките, извън санкциите и неустойките, които заплаща по настоящия договор.

6.4. За изпълнената работа се установяват гаранционни срокове както следва:

- за всички видове новоизпълнени строителни конструкции на сгради и съоръжения, включително и за земната основа под тях – 10 години,

- за хидроизолационни, топлоизолационни, звукоизолационни и антикорозионни работи на сгради и съоръжения в неагресивна среда – 5 години,

- за всички видове строителни, монтажни и довършителни работи (подови и стенни покрития, тенекеджийски, железарски, дърводелски и др.), както и за вътрешни инсталации на сгради – 5 години,

считано от приемане на дейностите. За всички непосочени видове работи, за гаранционни срокове се приемат минималните такива съгласно Наредба №2/31.07.2003г. за въвеждане в експлоатация на строежите в Р. България и минималните гаранционни срокове за изпълнение СМР, съоръжения и строителни обекти.

6.5. Рекламации относно качеството на работите **ВЪЗЛОЖИТЕЛЯТ** може да направи в рамките на предвидения гаранционен срок. Той е длъжен в този случай писмено да уведоми **ИЗПЪЛНИТЕЛЯ**. Причините за рекламацията се отразяват в констативен протокол, който се съставя след съвместен оглед и анализ на причините от представители на **ВЪЗЛОЖИТЕЛЯ** и **ИЗПЪЛНИТЕЛЯ**, както и всички изисквания на **ВЪЗЛОЖИТЕЛЯ**, след удовлетворяване на които рекламацията се счита за уредена.

6.6. Ако в рамките на гаранционния срок се установят дефекти, **ИЗПЪЛНИТЕЛЯТ** ги отстранява със свои сили и за своя сметка. Отстраняването на дефектите трябва да се извърши в минимално допустимия технологичен срок, съгласуван с **ВЪЗЛОЖИТЕЛЯ**.

7. НОСЕНЕ НА РИСКА

7.1. Рискът от случайно погиване на или повреждане на извършените СМР, конструкции, материали, строителна техника и др. се носи от **ИЗПЪЛНИТЕЛЯ**.

7.2. **ВЪЗЛОЖИТЕЛЯТ** носи риска от погиване или повреждане на вече приети етапи, съответно СМР, ако погиването не е по вина на **ИЗПЪЛНИТЕЛЯ** и последният а не е могъл да ги предотврати.

8. ЗАКЛЮЧИТЕЛНИ РАЗПОРЕДБИ

8.1. Договорът влиза в сила от момента на двустранното му подписване, а срокът за изпълнение на дейностите започва да тече от датата на уведомяване за издаване на протокол за проверка на документите от Дирекция "Б и К" и даване фронт за работа.

8.2. **ИЗПЪЛНИТЕЛЯТ** не следва да представя гаранция за изпълнение, съгласно раздел 2 на Приложение № 1 – Общи условия на договора.

8.3. Неразделна част от настоящия договор са следните приложения:

Приложение № 1 - Общи условия на договора;

Приложение № 2 - Пълно описание на обекта на поръчката № 2015.30.СЧ.00.ТЗ.1299;

Приложение № 3 - Количествено-стойностна сметка;

Приложение № 4 - Линеен график;

Приложение № 5 - Работна програма;

8.4. Отговорно лице по изпълнението на настоящия договор от страна на **ВЪЗЛОЖИТЕЛЯ** е Доброслав Терчев – Специалист СМР, тел.: 0973/76602

8.5. Отговорно лице по изпълнението на настоящия договор от страна на **ИЗПЪЛНИТЕЛЯ** е Даниела Драганова – Главен инженер, тел.: 0973/80234

8.6. Настоящият договор е подписан в два еднообразни екземпляра - по един за всяка от страните.

9. ЮРИДИЧЕСКИ АДРЕСИ

ИЗПЪЛНИТЕЛ:

"Стромет-2004" ООД

гр. Козлодуй

ул. Ломска № 9

тел/факс: 0973/80234

ЕИК 106585782

ИН по ЗДДС BG 106585782

E-mail: stromet@abv.bg

ИЗПЪЛНИТЕЛ:

УПРАВИТЕЛ

ЙОРДАН МИХАЙЛОВ

Съгласували:

Зам. изп. директор:.....

14.08 2015 г. /Ив. Андреев/

Директор "П":.....

14.08 2015 г. /Я. Янков/

Директор "И и Ф":.....

14.08 2015 г. /Б. Димитров/

Р-л У-е "Търговско":.....

13.08 2015 г. /Кр. Каменова/

Р-л У-е "Правно":.....

14.08 2015 г. /Ив. Иванов/

ВЪЗЛОЖИТЕЛ:

"АЕЦ Козлодуй" ЕАД

3321 Козлодуй

БЪЛГАРИЯ

тел/факс: 0973/73530; 0973/76027

ЕИК 106513772

ИН по ЗДДС BG 106513772

E-mail: commercial@npp.bg

ВЪЗЛОЖИТЕЛ:

ИЗПЪЛНИТЕЛЕН ДИРЕКТОР

ДИМИТЪР АНГЕЛОВ

Специалист СМР, ЕП-2:.....

..... 2015 г. /Д. Терчев/

Ст. юрисконсулт, У-е "П":.....

13.08 2015 г. /Т. Илиева/

Н-к отдел "ОП":.....

11.08 2015 г. /С. Брешкова/

Изготвил:

Специалист "ОП":.....

11.08 2015 г. /Ст. Григорова/

ОБЩИ УСЛОВИЯ НА ДОГОВОРА

1. РЕД ЗА ПРИЛАГАНЕ НА ОБЩИТЕ УСЛОВИЯ ПО ДОГОВОР	2
2. ГАРАНЦИЯ ЗА ИЗПЪЛНЕНИЕ	2
3. ПРАВА И ЗАДЪЛЖЕНИЯ ПО ДОГОВОРА	2
4. ПОДИЗПЪЛНИТЕЛИ	2
5. ОБЕДИНЕНИЯ	3
6. ДАНЪЦИ И ТАКСИ ЗА ЧУЖДЕСТРАННИ ИЗПЪЛНИТЕЛИ	3
7. ВХОДНИ ДАННИ И ИНФОРМАЦИЯ ПО ДОГОВОРА	4
8. УПРАВЛЕНИЕ НА КАЧЕСТВОТО	4
9. ФИЗИЧЕСКА ЗАЩИТА, СИГУРНОСТ И ДОСТЪП ДО ЗАЩИТЕНАТА ЗОНА	4
10. ЯДРЕНАТА БЕЗОПАСНОСТ И РАДИАЦИОННА ЗАЩИТА	5
11. БЕЗОПАСНОСТ НА ТРУДА И ЗДРАВΟΣЛОВНИ УСЛОВИЯ НА ТРУД	6
12. ПОЖАРНА БЕЗОПАСНОСТ	7
13. ОДИТИ, ИНСПЕКЦИИ И ПРОВЕРКИ	8
14. ОПАЗВАНЕ НА ОКОЛНАТА СРЕДА	8
15. СРОК ЗА ИЗПЪЛНЕНИЕ	8
16. НЕУСТОЙКИ	9
17. ПРЕКРАТЯВАНЕ И РАЗВАЛЯНЕ НА ДОГОВОРА	9
18. НЕПРЕОДОЛИМА СИЛА	9
19. РЕД ЗА РЕШАВАНЕ НА СПОРОВЕТЕ	10
20. ОТГОВОРНО ЛИЦЕ ОТ СТРАНА НА ВЪЗЛОЖИТЕЛЯ	10
21. ОТГОВОРНО ЛИЦЕ ОТ СТРАНА НА ИЗПЪЛНИТЕЛЯ	10
22. КОМУНИКАЦИЯ МЕЖДУ СТРАНИТЕ	10
23. ЕЗИК НА ДОГОВОРА	11
24. ПРОМЕНИ В ДОГОВОРА	11

1. РЕД ЗА ПРИЛАГАНЕ НА ОБЩИТЕ УСЛОВИЯ ПО ДОГОВОР

- 1.1. Общите условия към договора се прилагат за всички договори сключвани от "АЕЦ Козлодуй" ЕАД като **ВЪЗЛОЖИТЕЛ**.
- 1.2. Общите условия са неразделна част от договора и не могат да се разглеждат самостоятелно.
- 1.3. Клаузите, съдържащи се в общите условия по договора, които нямат отношение към предмета на основния договор се считат за неприложими.
- 1.4. Редът за работата на външни организации на площадката на "АЕЦ Козлодуй" ЕАД е съгласно действащата писмена инструкция "Инструкция по качество. Работа на външни организации при сключен договор", № ДБК.КД.ИН.028.

2. ГАРАНЦИЯ ЗА ИЗПЪЛНЕНИЕ

- 2.1. **ИЗПЪЛНИТЕЛЯТ** следва да представи при подписване на договора гаранция за изпълнение на договора в размер на 5 % (пет процента) от стойността му - парична сума или неотменима, безусловно платима банкова гаранция със срок на валидност 30 дни по-дълъг от този на договора, която се освобождава не по-късно от 15 работни дни след ефективно изпълнение на предмета на договора, за което **ИЗПЪЛНИТЕЛЯТ** изпраща писмо до **ВЪЗЛОЖИТЕЛЯ** с актуални банкови реквизити.
- 2.2. Когато предметът на поръчката включва гаранционно поддържане, **ВЪЗЛОЖИТЕЛЯТ** определя в специфичните условия на договора каква част от гаранцията за изпълнение е предназначена за обезпечаване на гаранционното поддържане. В случай че това не е изрично указано в специфичните условия на договора, гаранцията за изпълнение се освобождава след ефективно изпълнение на договора, съгласно т.2.1.
- 2.3. В случаите, когато предметът на договора се изпълнява на етапи, при завършване и приемане на определен етап от договора **ВЪЗЛОЖИТЕЛЯТ** освобождава частично гаранцията за изпълнение на договора, като **ИЗПЪЛНИТЕЛЯТ** заменя банковата гаранция за изпълнение на договора с нова, за стойност намалена пропорционално със стойността на завършените и приети етапи. В случаите, когато гаранцията за изпълнение на договора е парична, **ВЪЗЛОЖИТЕЛЯТ** връща на **ИЗПЪЛНИТЕЛЯ** съответната част от гаранцията за изпълнение, пропорционално на стойността на завършените и приети етапи, след получаване на писмено искане от страна на **ИЗПЪЛНИТЕЛЯ** с актуални банкови реквизити.
- 2.4. Гаранцията за изпълнение се задържа от **ВЪЗЛОЖИТЕЛЯ** при неизпълнение на задълженията, поети от **ИЗПЪЛНИТЕЛЯ** по този договор.
- 2.5. **ВЪЗЛОЖИТЕЛЯТ** не дължи лихви за периода през който средствата по т. 2.1. от договора законно са престояли при него.

3. ПРАВА И ЗАДЪЛЖЕНИЯ ПО ДОГОВОРА

- 3.1. Правата и задълженията на страните са регламентирани в договора.
- 3.2. **ИЗПЪЛНИТЕЛЯТ** няма право да прехвърля своите задължения по договора или част от тях на трета страна.

4. ПОДИЗПЪЛНИТЕЛИ

- 4.1. При участие на подизпълнители при изпълнението на предмета на договора, то за **ИЗПЪЛНИТЕЛЯ** и за подизпълнителя са валидни всички приложими разпоредби на Закона за обществените поръчки.
- 4.2. **ИЗПЪЛНИТЕЛЯТ** се задължава да сключи договор за подизпълнение с посочените в офертата му подизпълнители в срок до 30 дни от сключване на настоящия договор и да предостави оригинален екземпляр на **ВЪЗЛОЖИТЕЛЯ** в 3-дневен срок от подписването му.

4.3. **ИЗПЪЛНИТЕЛЯТ** се задължава своевременно да предоставя на **ВЪЗЛОЖИТЕЛЯ** всички документи и информация по договорите за подизпълнение съгласно Закона за обществените поръчки.

4.4. **ИЗПЪЛНИТЕЛЯТ** е изцяло и единствено отговорен пред **ВЪЗЛОЖИТЕЛЯ** за изпълнението на договора, включително и за действията на подизпълнителите. **ИЗПЪЛНИТЕЛЯТ** отговаря за действията на подизпълнителите като за свои действия.

4.5. **ИЗПЪЛНИТЕЛЯТ** носи отговорност за контрол на качеството на работата и спазване на изискванията за безопасна работа на персонала на подизпълнителите си.

4.6. **ИЗПЪЛНИТЕЛЯТ** се задължава да определи компетентни длъжностни лица, които да извършват контрол на работата на подизпълнителите.

4.7. Всички условия за изпълнение на договора определени към **ИЗПЪЛНИТЕЛЯ** важат в пълна сила и за неговите подизпълнители. Отговорност за осигуряване на това условие от договора носи **ИЗПЪЛНИТЕЛЯ**.

4.8. Комуникацията между **ВЪЗЛОЖИТЕЛЯ** и Подизпълнителите по договора се осъществява само чрез **ИЗПЪЛНИТЕЛЯ**.

4.9. **ВЪЗЛОЖИТЕЛЯТ** има право да прави инспекции и проверки на работата на площадката и одити на подизпълнители, по реда по който същите се извършват за **ИЗПЪЛНИТЕЛЯ**.

5. ОБЕДИНЕНИЯ

5.1. В случаите, когато **ИЗПЪЛНИТЕЛЯТ** е обединение, всички участници са солидарно отговорни за изпълнението на задълженията по договора.

5.2. Всяко изменение в структурата и участниците в обединението ще се счита за неизпълнение на задълженията на **ИЗПЪЛНИТЕЛЯ**.

6. ДАНЪЦИ ЗА ЧУЖДЕСТРАННИ ИЗПЪЛНИТЕЛИ

6.1. Данък удържан при източника

6.1.1. Ако **ИЗПЪЛНИТЕЛЯТ** е чуждестранно юридическо лице, доходи, които **ИЗПЪЛНИТЕЛЯТ** реализира по Договора, могат да подлежат на облагане с данък при източника, когато за тях са приложими съответните разпоредби от българското данъчно законодателство. В такъв случай **ВЪЗЛОЖИТЕЛЯТ** е задължен да начисли и удържи данъка, да го декларира и внесе от името и за сметка на **ИЗПЪЛНИТЕЛЯ**.

6.1.2. При възникване на данъчното задължение на **ИЗПЪЛНИТЕЛЯ** за доход, свързан с плащане по Договора, **ВЪЗЛОЖИТЕЛЯТ** ще удържи от плащането данъка при източника, изчислен с данъчна основа и данъчна ставка, както са определени в приложимия закон, и ще го внесе в съответната териториална дирекция на Националната агенция за приходите (ТД на НАП) в законовия срок, освен ако за **ИЗПЪЛНИТЕЛЯ** има становище на орган по приходите за наличие на основания за прилагане на СИДДО и той се освобождава от облагане на дохода. Такова удържане и внасяне на данък при източника от плащане по Договора не се счита за неизпълнение на задължението на **ВЪЗЛОЖИТЕЛЯ** да плати договорена цена по условията на Договора.

6.1.3. **ИЗПЪЛНИТЕЛЯТ** може да получи от ТД на НАП удостоверение за внесения данък при източника по подадено от него искане. **ВЪЗЛОЖИТЕЛЯТ** съдейства на **ИЗПЪЛНИТЕЛЯ** с осигуряване на необходими документи, прилагани към искането, когато са налични при него.

6.2. Прилагане на СИДДО

6.2.1. Когато между Република България и страната на **ИЗПЪЛНИТЕЛЯ** има влязла в сила Спогодба за избягване на двойното данъчно облагане (СИДДО), която предвижда данъчно облекчение за **ИЗПЪЛНИТЕЛЯ** при облагане на неговия доход в Република България, **ИЗПЪЛНИТЕЛЯТ** може да поиска прилагането на СИДДО, като след възникване на

данъчното задължение за дохода удостовери основанията за това пред органа по приходите. В такъв случай **ВЪЗЛОЖИТЕЛЯТ** съдейства на **ИЗПЪЛНИТЕЛЯ** с осигуряване на необходими документи, прилагани към искането за прилагане на СИДДО, когато са налични при него или в правомощията му да ги издаде.

7. ВХОДНИ ДАННИ И ИНФОРМАЦИЯ ПО ДОГОВОРА

- 7.1. **ВЪЗЛОЖИТЕЛЯТ** е длъжен да представи на **ИЗПЪЛНИТЕЛЯ** необходимите входни данни за изпълнение на дейностите по договора.
- 7.2. Входни данни могат да бъдат съществуващи документи и данни в "АЕЦ Козлодуй" ЕАД и се предават във вида, в който са налични.
- 7.3. **ВЪЗЛОЖИТЕЛЯТ** има право да предава необходимите входни данни на хартиен и електронен носител.
- 7.4. **ИЗПЪЛНИТЕЛЯТ** няма право, без предварителното писмено съгласие на **ВЪЗЛОЖИТЕЛЯ**, да използва документ или информация за цели различни от изпълнението на договора за срока на действие на този договор и до 5 (пет) години след приключването му.
- 7.5. **ИЗПЪЛНИТЕЛЯТ** се задължава да не предоставя на трети физически или юридически лица информацията по т.7.4.

8. УПРАВЛЕНИЕ НА КАЧЕСТВОТО

- 8.1. **ИЗПЪЛНИТЕЛЯТ** е длъжен да изпълни възложената му дейност в съответствие с изискванията на собствената си система за управление на качеството с отчитане изискванията на **ВЪЗЛОЖИТЕЛЯ**.
- 8.2. При изискване в Техническото задание на Програма за осигуряване на качеството (План по качеството) за изпълнение на дейността по договора и/или План за контрол на качеството, в срок от 15 работни дни след сключването на договора **ИЗПЪЛНИТЕЛЯТ** разработва документите по указания на "АЕЦ Козлодуй" ЕАД.
- 8.3. Всички документи, собственост на **ИЗПЪЛНИТЕЛЯ**, които са цитирани в Програмата или за осигуряване на качеството (Плана по качеството), могат да бъдат изискани при необходимост от **ВЪЗЛОЖИТЕЛЯ** за преглед и оценка, с оглед идентифициране на методиката и/или технологията, по която ще се извършват дейности.
- 8.4. Несъответствията по доставките и дейностите, предмет на договора се регистрират, идентифицират и управляват по реда за контрол на несъответствията, определен от "АЕЦ Козлодуй" ЕАД.
- 8.5. Програмите за осигуряване на качеството (Плановите по качеството) и Плановите за контрол на качеството се изготвят от Изпълнителя, съгласуват се от упълномощен персонал на "АЕЦ Козлодуй" ЕАД и се разпространяват преди стартиране на дейностите по договора.
- 8.6. Програмата за осигуряване на качеството (Плана по качеството) на **ИЗПЪЛНИТЕЛЯ** става неразделна част от договора.

9. ФИЗИЧЕСКА ЗАЩИТА, СИГУРНОСТ И ДОСТЪП ДО ЗАЩИТЕНАТА ЗОНА

- 9.1. **ВЪЗЛОЖИТЕЛЯТ** се задължава да осигури достъп на персонал на **ИЗПЪЛНИТЕЛЯ** при изпълнението на задълженията им по настоящия договор, съгласно "Инструкция за пропускателен режим в "АЕЦ Козлодуй" ЕАД", № УС.ФЗ.ИН 015.
- 9.2. **ИЗПЪЛНИТЕЛЯТ** трябва да изготви и предаде на **ВЪЗЛОЖИТЕЛЯ** необходимата документация за достъп на персонала по изпълнение на договора до защитената зона на "АЕЦ Козлодуй" ЕАД, съгласно инструкции № УС.ФЗ.ИН 015 и № ДБК.КД.ИН.028.
- 9.3. При неизпълнение на предходната точка от договора ще бъде отказан достъп на персонала на **ИЗПЪЛНИТЕЛЯ** в защитената зона на "АЕЦ Козлодуй" ЕАД.

9.4. Когато за изпълнение на задълженията по този договор **ИЗПЪЛНИТЕЛЯТ** ще използва транспортни средства, той се задължава при въвеждането им в защитената зона на "АЕЦ Козлодуй" ЕАД да представя Протокол за извършена проверка на конкретното МПС, с изричен запис в него, че то няма да бъде пряко или косвено източник на неправомерни действия, съгласно Наредба за осигуряване на физическата защита на ядрените съоръжения, ядрения материал и радиоактивните вещества.

9.5. Протокол за извършената проверка се оформя за всяко МПС, при всеки отделен случай и се подписва от Ръководителя или упълномощено за това длъжностно лице на **ИЗПЪЛНИТЕЛЯ** и водача на транспортното средство.

9.6. При неизпълнение на предходната точка от договора ще бъде отказан достъп на транспортните средства на **ИЗПЪЛНИТЕЛЯ** в защитената зона на "АЕЦ Козлодуй" ЕАД.

9.7. **ИЗПЪЛНИТЕЛЯТ** се задължава да обезпечи преминаване проверка за надеждност на персонала, който ще работи на площадката на "АЕЦ Козлодуй" ЕАД, съгласно чл. чл.40, т.2 от Правилника за прилагане на Закона за Държавна агенция "Национална сигурност".

10. ЯДРЕНАТА БЕЗОПАСНОСТ И РАДИАЦИОННА ЗАЩИТА

10.1. За договори, които включват дейности, доставки или услуги, които имат отношение към ядрената безопасност, радиационната защита, аварийната готовност, качество и/или физическата защита, се изисква от **ИЗПЪЛНИТЕЛЯ** да представи необходимите документи за проверка от Дирекция БиК на "АЕЦ Козлодуй" ЕАД в обем и срок, съгласно инструкция №ДБК.КД.ИН.028.

10.2. Договори, които имат отношение към ядрената безопасност, радиационната защита, аварийната готовност и/или физическата защита влизат в сила от момента на двустранното им подписване, а изпълнението на предмета на договора започва от датата на утвърждаване на Протокол за проверка на документите от Дирекция БиК на "АЕЦ Козлодуй" ЕАД. Сроковете, определени в договора, започват да се отчитат от датата на уведомяване на **ИЗПЪЛНИТЕЛЯ** за утвърдения протокол за проверка на документите.

10.3. В случаите, когато дейността, предмет на конкретен договор с външна организация е свързана с реализацията на техническо решение, за което се изисква разрешение съгласно ЗБИЯЕ, изпълнението на дейностите по договора започва след издаване на разрешение за техническото решение от АЯР. В случай, че АЯР изиска допълнителни документи, **ИЗПЪЛНИТЕЛЯТ** е длъжен да ги представи в посочените срокове.

10.4. Дейностите по конструкции, системи и компоненти (КСК), имащи отношение към безопасността се извършват спрямо писмени процедури, технологии и методологии.

10.5. **ИЗПЪЛНИТЕЛЯТ** се задължава да обезпечи запознаване на персонала, който ще работи на площадката на "АЕЦ Козлодуй" ЕАД, с общите изисквания за действия при авария в АЕЦ, да спазва процедурите при ликвидация на авария.

10.6. Персоналът на **ИЗПЪЛНИТЕЛЯ** и неговите подизпълнители, включително чуждестранни фирми, които изпълняват дейности в контролираната зона (КЗ) на площадката на "АЕЦ Козлодуй" ЕАД са длъжни да спазват изискванията на:

- "Инструкция за радиационна защита в АЕЦ Козлодуй ЕАД, ЕП-2", № 30.ОБ.00.РБ.01;
- "Инструкция по радиационна защита в ХОГ на "АЕЦ Козлодуй" ЕАД", № ХОГ.ИР3.01;
- "Инструкция по качество. Работа на външни организации при сключен договор",

№ ДБК.КД.ИН.028.

10.7. **ИЗПЪЛНИТЕЛЯТ** носи отговорност за безопасността на труда и дозовото натоварване на персонала, който командирова за работа в "АЕЦ Козлодуй" ЕАД за изпълнение на дейността по договора.

10.8. **ИЗПЪЛНИТЕЛЯТ** определя отговорно лице по радиационна защита в организацията със заповед.

10.9. При необходимост от извършване на дейности в КЗ задължително се извършва измерване на целотелесната активност на персонала на **ИЗПЪЛНИТЕЛЯ**, включително за

лица, работещи по граждански договор и представители на чуждестранни организации, преди започване и след завършване на работата по съответния договор на ВО.

10.10. За работа в КЗ, **ВЪЗЛОЖИТЕЛЯТ** осигурява на **ИЗПЪЛНИТЕЛЯ** за своя сметка специално работно облекло, лични предпазни средства, дозиметричен контрол и др. съгласно изискванията на Наредба № 32 от 07.11.2005 г. за условията и реда за извършване на дозиметричен контрол на лицата, работещи с източници на йонизиращи лъчения.

10.11. **ВЪЗЛОЖИТЕЛЯТ** информира периодично **ИЗПЪЛНИТЕЛЯ** за полученото дозово натоварване на персонала, съгласно чл. 122 ал. 3 на Наредба за радиационна защита при дейности с източници на йонизиращи лъчения. **ИЗПЪЛНИТЕЛЯТ** предоставя данни за дозовото натоварване на персонала си преди първоначалното допускане до работа.

10.12. **ВЪЗЛОЖИТЕЛЯТ**, в качеството си на експлоатиращ ядрена инсталация е отговорен за ядрена вреда, в съответствие с член II от Виенската конвенция за гражданска отговорност за ядрена вреда.

10.13. Отговорността за ядрена вреда на експлоатиращия ядрена инсталация е абсолютна съгласно Виенската конвенция за гражданска отговорност за ядрена вреда.

11. БЕЗОПАСНОСТ НА ТРУДА И ЗДРАВΟΣЛОВНИ УСЛОВИЯ НА ТРУД

11.1. От гледна точка на техническата безопасност, персоналят на **ИЗПЪЛНИТЕЛЯ** и неговите подизпълнители, включително чуждестранни фирми, условно се приравнява (с изключение на правото за издаване на наряди и допускане до работа) към персонала на "АЕЦ Козлодуй" ЕАД и е длъжен да спазва изискванията на:

– „Правилник за безопасност при работа в неелектрически уредби на електрически и топлофикационни централи и по топлопреносни мрежи и хидротехнически съоръжения”;

– „Правилник за безопасност и здраве при работа в електрически уредби на електрически и топлофикационни централи и по електрически мрежи”.

11.2. **ИЗПЪЛНИТЕЛЯТ** определя отговорно лице по безопасност на труда в организацията със заповед.

11.3. За договори, към изпълнението на които са поставени изисквания за подписване на Протокол за оценка на риска и/или споразумителен протокол за осигуряване на здравословни и безопасни условия на труд, приложения №3 и №3-1 на инструкцията № ДБК.КД.ИН.028, се изисква от **ИЗПЪЛНИТЕЛЯ** да представи в Дирекция БИК на "АЕЦ Козлодуй" ЕАД тези документи след подписването на договора.

11.4. **ВЪЗЛОЖИТЕЛЯТ** се задължава да осигури фронт за работа съобразно съответните условия за непрекъснат или спрял производствен процес, като обезопаси съоръженията съгласно действащите правилници в АЕЦ и открие наряди за допуск до работа.

11.5. Издаването на наряди за работа, допускане до работа, контрол на дейността на ВО, относно изискванията на техническата документация, закриване на нарядите и приемане на работното място, контрола и отчитане на дозовото натоварване на персонала и др. се извършват според определения ред в съответното структурно звено, по чието оборудване/на чиято територия се работи.

11.6. **ВЪЗЛОЖИТЕЛЯТ** се задължава да осигури инструктиране на външния персонал, според изискванията на НАРЕДБА № РД-07-2 от 16.12.2009г. за условията и реда за провеждането на периодично обучение и инструктаж на работниците и служителите по правилата за осигуряване на здравословни и безопасни условия на труд по цитираните в т.11.1 Правилници и в съответствие с мястото и конкретните условия на работа, която групата или част от нея ще извършва.

11.7. **ИЗПЪЛНИТЕЛЯТ** се задължава да обезпечи обучение и изпити на персонала, който ще работи на площадката на "АЕЦ Козлодуй" ЕАД, по "Въведение в АЕЦ" и "Радиационна защита" в УТЦ на "АЕЦ Козлодуй" ЕАД и съгласно НАРЕДБА за условията и реда за придобиване на професионална квалификация и за реда за издаване на лицензии за

специализирано обучение и на удостоверения за правоспособност за използване на ядрената енергия.

11.8. **ИЗПЪЛНИТЕЛЯТ** се задължава да спазва всички ограничения и забрани, за изпращане и допускане до работа на лица и бригади, които са предвидени в правилниците по безопасност на труда. Да извърши правилен подбор при съставяне списъка на ръководния и изпълнителски персонал, който ще изпълнява работата по сключения договор, по отношение на професионална квалификация и тази по безопасността на труда.

11.9. **ВЪЗЛОЖИТЕЛЯТ** се задължава да определи длъжностното лице (или лица), които да приемат външния персонал на **ИЗПЪЛНИТЕЛЯ**, да изискат и извършат проверка на всички предвидени в правилниците документи, включително и удостоверенията за притежаване квалификационна група по безопасност на труда.

11.10. Отговорният ръководител и (или) изпълнителят на работа приемат всяко работно място от допускащия, като проверяват изпълнението на техническите мероприятия за обезопасяване, както и тяхната дейност.

11.11. Ръководителите на **ИЗПЪЛНИТЕЛЯ** постоянно упражняват контрол за спазване на правилниците по безопасност на труда от членовете на групата и предприемат мерки за отстраняване на нарушенията.

11.12. **ИЗПЪЛНИТЕЛЯТ** се задължава да уведомява писмено **ВЪЗЛОЖИТЕЛЯ** за предприетите мерки по дадени от него предложения-искания за санкциониране на лица, допуснали нарушения по изискванията на безопасността на труда.

11.13. **ИЗПЪЛНИТЕЛЯТ** се задължава да изпълнява писмените разпореждания на упълномощените длъжностни лица от **ВЪЗЛОЖИТЕЛЯ** при констатирани нарушения на технологичната дисциплина и правилата за безопасна работа.

11.14. В случай на трудова злополука с лице наето от **ИЗПЪЛНИТЕЛЯ**, ръководителят на групата уведомява ръководството на фирмата – **ИЗПЪЛНИТЕЛ** и сектор “Техническа безопасност” на “АЕЦ Козлодуй” ЕАД, след което предприема мерки и оказва съдействие на компетентните органи, за изясняване на обстоятелствата и причините за злополуката.

11.15. **ИЗПЪЛНИТЕЛЯТ** се задължава да спазва приложимите нормативни документи и действащите в “АЕЦ Козлодуй” ЕАД изисквания по отношение на ЗБУТ, пожарна безопасност и аварийна готовност.

11.16. **ИЗПЪЛНИТЕЛЯТ** се задължава да спазва законовите изисквания за опазване на околната среда по време на строителството и след приключването му, в гаранционния срок.

11.17. **ИЗПЪЛНИТЕЛЯТ** осигурява здравословни и безопасни условия на труд, съгласно изискванията на нормативните документи по безопасност на труда.

11.18. При необходимост **ИЗПЪЛНИТЕЛЯТ** организира изпълнението на ремонтните дейности при непрекъснат режим на работа, с цел спазване срока на ремонта на съответния блок или друга технологична необходимост.

11.19. **ИЗПЪЛНИТЕЛЯТ** осигурява спазване на Наредба № 2 от 22.03.2004 г. за минималните изисквания за здравословни и безопасни условия на труд при извършване на строителни и монтажни работи на територията на обектите на “АЕЦ Козлодуй” ЕАД.

11.20. Всички санкции, наложени от компетентните органи за нарушенията или за щети нанесени от лица, наети от **ИЗПЪЛНИТЕЛЯ** (включително подизпълнителите му) са за сметка на **ИЗПЪЛНИТЕЛЯ**.

12. ПОЖАРНА БЕЗОПАСНОСТ

12.1. При изпълнение на огневи работи Ръководителят и персонала на ВО изпълняващ дейности по договор с “АЕЦ Козлодуй” ЕАД, е задължен да спазва изискванията на нормативно-техническите документи по пожарна безопасност:

- Наредба № Из-2377 от 15.09.2011 г. за правилата и нормите за пожарна безопасност при експлоатация на обектите;

- “Правила за пожарна безопасност на “АЕЦ Козлодуй” ЕАД”, № ДОД.ПБ.ПБ.307;

12.2. При изпълнение на огневи работи, **ИЗПЪЛНИТЕЛЯТ** подготвя Списък на лицата, имащи право да бъдат ръководители на огневи работи.

13. ОДИТИ, ИНСПЕКЦИИ И ПРОВЕРКИ

13.1. **ИЗПЪЛНИТЕЛЯТ** поема ангажимент да допусне и окаже съдействие на упълномощени представители на **ВЪЗЛОЖИТЕЛЯ** за извършване на одит по качеството по реда на утвърдени правила на **ВЪЗЛОЖИТЕЛЯ**. Иницирането на одит може да стане по искане на **ВЪЗЛОЖИТЕЛЯ** и писмено известяване на **ИЗПЪЛНИТЕЛЯ**.

13.2. **ВЪЗЛОЖИТЕЛЯТ** носи отговорност за неразпространение на информацията, станала достъпна по време на извършване на одита.

13.3. **ВЪЗЛОЖИТЕЛЯТ** има право да осъществява контрол по изпълнението на този договор, стига да не възпрепятства работата на **ИЗПЪЛНИТЕЛЯ** и да не нарушава оперативната му самостоятелност.

13.4. **ИЗПЪЛНИТЕЛЯТ** се задължава да предостави достъп до строителни и монтажни площадки, документация и персонал на лицата, упълномощени от **ВЪЗЛОЖИТЕЛЯ** да изпълняват контрол и инспекции.

13.5. **ИЗПЪЛНИТЕЛЯТ** е длъжен да позволи на **ВЪЗЛОЖИТЕЛЯ** или на посочено от **ВЪЗЛОЖИТЕЛЯ** лице, да прави проверки на отчетната документация, съставена при изпълнение на договора, включително и да се правят копия на документите.

14. ОПАЗВАНЕ НА ОКОЛНАТА СРЕДА

14.1. **ИЗПЪЛНИТЕЛЯТ** е длъжен да спазва изискванията за опазване на околната среда по време на изпълнението на предмета на договора и след приключването му, съобразно Закона за опазване на околната среда и всички приложими подзаконовни нормативни и вътрешни документи на **ВЪЗЛОЖИТЕЛЯ**.

14.2. **ИЗПЪЛНИТЕЛЯТ** е длъжен да извози отпадъците от площадката на "АЕЦ Козлодуй" ЕАД и да осигури тяхното последващо безопасно третиране при спазване на изискванията на националното законодателство и вътрешните изисквания на **ВЪЗЛОЖИТЕЛЯ**.

14.3. При изпълнение на дейности, които засягат зелените площи и/или дълготрайната растителност на площадката на "АЕЦ Козлодуй" ЕАД, **ИЗПЪЛНИТЕЛЯТ** е длъжен за своя сметка да възстанови тревните площи и насажденията, съгласувано със съответните отговорни звена на **ВЪЗЛОЖИТЕЛЯ**.

14.4. **ИЗПЪЛНИТЕЛЯТ** е длъжен да предприеме всички необходими мерки за недопускане на замърсяване на околната среда при изпълнение на дейностите по договора.

14.5. При възникване на аварийни ситуации и събития, създаващи предпоставки за замърсяване на околната среда и възникване на екологични щети **ИЗПЪЛНИТЕЛЯТ** е длъжен да уведоми Ръководството на "АЕЦ Козлодуй" ЕАД и за своя сметка да предприеме необходимите превантивни и оздравителни мерки в съответствие със Закона за отговорността за предотвратяване и отстраняване на екологични щети.

15. СРОК ЗА ИЗПЪЛНЕНИЕ

15.1. Когато по обективни причини от производствен или друг характер, произтичащи от естеството и спецификата на основния предмет на дейност на **ВЪЗЛОЖИТЕЛЯ**, той не е в състояние да осигури условия за изпълнение на предмета договора, изпълнението спира до отпадане на съответните причини за това, като **ВЪЗЛОЖИТЕЛЯТ** може да удължи срока на договора с периода на забавата.

16. НЕУСТОЙКИ

16.1. В случай на неспазване на сроковете по раздел 3 от основния договор **ИЗПЪЛНИТЕЛЯТ** дължи неустойка в размер на 0.5% (половин процент) върху стойността на забавеното изпълнение за всеки ден закъснение, но не повече от 10% (десет процента) от стойността на дължимото плащане.

16.2. В случай на забавено плащане по раздел 2 от основния договор **ВЪЗЛОЖИТЕЛЯТ** заплаща неустойка в размер на 0.5% (половин процент) върху стойността на забавеното плащане за всеки ден закъснение, но не повече от 10% (десет процента) от стойността на дължимото плащане.

16.3. При виновно неизпълнение на задълженията по договора, с изключение на случаите по т.16.1. и 16.2, неизправната страна дължи на изправната неустойка в размер на 10% (десет) върху стойността на договора.

16.4. За действително претърпени вреди в размер по-голям от размера на уговорените неустойки, заинтересованата страна може да търси обезщетение в пълен размер по общия гражданскоправен ред.

16.5. За всяко констатирано от **ВЪЗЛОЖИТЕЛЯ** нарушение на разпоредбите на раздел 11 и 12 от Общите условия на договора, както и на инструкции, правилници, получен инструктаж за работа в "АЕЦ Козлодуй" ЕАД и поддържане на чистотата на работната площадка от страна на наети лица от **ИЗПЪЛНИТЕЛЯ**, последният заплаща на **ВЪЗЛОЖИТЕЛЯ** неустойка в размер на 200 лв за всяко лице, за всяко нарушение. Неустойките се налагат при наличие на протокол от звено "Контрол на производствената дейност" или от длъжностни лица по техническа безопасност на **ВЪЗЛОЖИТЕЛЯ**.

16.6. При три или повече нарушения по т. 16.5, **ВЪЗЛОЖИТЕЛЯТ** може да наложи на **ИЗПЪЛНИТЕЛЯ** санкция, в размер на 5 % (пет процента) от стойността на договора.

17. ПРЕКРАТЯВАНЕ И РАЗВАЛЯНЕ НА ДОГОВОРА

17.1. Двете страни имат право да прекратят договора по взаимно съгласие изразено в двустранен протокол.

17.2. Всяка от страните може да поиска прекратяване на договора с 30 (тридесет) дневно писмено предизвестие, отправено до другата страна.

17.3. Договорът може да бъде прекратен по искане на всяка от двете страни при настъпване на обстоятелства по Раздел 18 от общите условия на договора. В този случай страните подписват двустранен протокол за оформяне на отношенията между тях.

17.4. Договорът може да бъде развален чрез 15 (петнадесет) дневно писмено предизвестие от изправната страна до неизправната в случай на неизпълнение на поетите с договора задължения.

17.5. **ВЪЗЛОЖИТЕЛЯТ** може да прекрати договора, ако в резултат на непредвидени обстоятелства, не е в състояние да изпълни своите задължения. В тези случаи **ВЪЗЛОЖИТЕЛЯТ** заплаща на **ИЗПЪЛНИТЕЛЯ** действително изпълнените и приети дейности по договора, без да дължи обезщетение за претърпени вреди и /или пропуснати ползи.

17.6. **ВЪЗЛОЖИТЕЛЯТ** може да развали договора и да поиска заплащане на неустойка по т.16.1, но не повече от сумата определена в раздел 2 на договора, в случай че **ИЗПЪЛНИТЕЛЯТ** не започне работа по договора повече от 30 дни след датата за начало на изпълнението.

17.7. При отказ за издаване на протокол за проверка на документите от Дирекция "Б и К" двете страни не си дължат обезщетения и неустойки и договора се прекратява.

18. НЕПРЕОДОЛИМА СИЛА

18.1. В случай, че някоя от страните не може да изпълни задълженията си по този договор поради непредвидено или непредотвратимо събитие от извънреден характер възникнало след

сключване на договора, което препятства неговото изпълнение, тя е длъжна в 3-дневен срок писмено да уведоми другата страна за това. Това събитие следва да бъде потвърдено от БТПП, в противен случай страната не може да се позове на непреодолима сила.

18.2. Докато трае непреодолимата сила, изпълнението на задълженията и свързаните с тях насрещни задължения се спира и срокът на договора се удължава с времето, през което е била налице непреодолимата сила.

18.3. Когато непреодолимата сила продължи повече от 30 (тридесет) дни, всяка от страните може да поиска договора да бъде прекратен.

19. РЕД ЗА РЕШАВАНЕ НА СПОРОВЕТЕ

19.1. Всички спорни въпроси, произлизащи от настоящия договор или при изпълнението му, ще се решават чрез преговори между двете страни. В случай, че спорните въпроси не могат да бъдат решени чрез преговори, същите ще бъдат решавани съгласно Българското законодателство (ЗОП, ЗЗД, ТЗ, ГПК и др.)

19.2. В случай на спор между страните при тълкуването на настоящия договор, трябва да се спазва следния ред на приоритет на документите:

- Договорът, подписан от страните;
- Общи условия на договора;
- Техническа оферта на **ИЗПЪЛНИТЕЛЯ**
- Техническо задание /техническа спецификация на **ВЪЗЛОЖИТЕЛЯ**;
- Предлагана цена.

20. ОТГОВОРНО ЛИЦЕ ОТ СТРАНА НА ВЪЗЛОЖИТЕЛЯ

20.1. **ВЪЗЛОЖИТЕЛЯТ** е длъжен да определи отговорно лице по изпълнението на договора. Отговорното лице представя **ВЪЗЛОЖИТЕЛЯ** и организира работата по договора от страна на **ВЪЗЛОЖИТЕЛЯ**.

20.2. **ВЪЗЛОЖИТЕЛЯТ** има право да смени отговорното лице по всяко време на изпълнение на договора. **ИЗПЪЛНИТЕЛЯТ** се уведомява писмено за предприетата промяна.

21. ОТГОВОРНО ЛИЦЕ ОТ СТРАНА НА ИЗПЪЛНИТЕЛЯ

21.1. **ИЗПЪЛНИТЕЛЯТ** е длъжен да определи отговорно лице по изпълнението на договора. Отговорното лице представя **ИЗПЪЛНИТЕЛЯ** и организира работата по договора от страна на **ИЗПЪЛНИТЕЛЯ**.

21.2. **ИЗПЪЛНИТЕЛЯТ** има право да смени отговорното лице по всяко време на изпълнение на договора. **ВЪЗЛОЖИТЕЛЯТ** се уведомява писмено за предприетата промяна.

22. КОМУНИКАЦИЯ МЕЖДУ СТРАНИТЕ

22.1. Комуникацията между страните се води само между определените отговорни лица чрез референта по договора. Когато дадено съобщение трябва да достигне до друго лице, участващо в изпълнението от страна на **ВЪЗЛОЖИТЕЛЯ** или от страна на **ИЗПЪЛНИТЕЛЯ**, това се осъществява чрез отговорните лица по договора.

22.2. Всички съобщения, предизвестия и нареждания, свързани с изпълнението на договора и разменяни между **ВЪЗЛОЖИТЕЛЯ** и **ИЗПЪЛНИТЕЛЯ** са валидни, когато са изпратени в писмена форма – лично, чрез електронна поща, телефакс или куриер, срещу потвърждение от приемащата страна.

22.3. Валидните адреси, факс номера и електронна поща на страните се посочват в договора. В случай, че това не е посочено в договора, за валидни адрес и факс номер на

ВЪЗЛОЖИТЕЛЯ се считат, посочените в документацията за участие в процедурата за възлагане на обществена поръчка, а на **ИЗПЪЛНИТЕЛЯ** – посочените в неговата оферта.

22.4. Между страните се допуска неформална комуникация по телефона с оглед улесняване на работата. Неформалната комуникация няма юридическа стойност и не се счита за официално приета.

22.5. Комуникацията с чуждестранни **ИЗПЪЛНИТЕЛИ** се осъществява на български език. Осигуряването на превод на документите на български език е за сметка на **ИЗПЪЛНИТЕЛЯ**.

22.6. Всяка от страните има право да изиска първоначална среща при стартиране на договора с цел уточняване на изискванията към изпълнение на договора, целите на **ВЪЗЛОЖИТЕЛЯ**, критериите за оценка на изпълнението на договора и планиране, изпълнение и производство, които трябва да извърши **ИЗПЪЛНИТЕЛЯ**.

22.7. Когато в хода на изпълнение на работата по договора възникнат обстоятелства, изискващи съставянето на двустранно подписан констативен протокол, заинтересованата страна отправя до другата мотивирана покана с обозначено място, дата и час на срещата. Уведомената страна е длъжна да отговори в три дневен срок след уведомяването (за дата на уведомяването се счита датата на входящия номер).

23. ЕЗИК НА ДОГОВОРА

23.1. Договорът с местни **ИЗПЪЛНИТЕЛИ** се съставя и подписва на български език в 2 еднообразни екземпляра.

23.2. С чуждестранни изпълнители, договора се подписва на български език и на друг език, ако това е упоменато в договора, по два еднообразни екземпляра на всеки от езиците. При противоречие на текстовете на различните езици, валиден е българският текст, освен ако не е определено друго в договора.

24. ПРОМЕНИ В ДОГОВОРА

24.1. Страните по договор за обществена поръчка могат да го променят или допълват само в предвидените в Закона за обществените поръчки случаи.

ИЗПЪЛНИТЕЛ:

“Стромет-2004” ООД
гр. Козлодуй
ул. Ломска № 9
тел/факс: 0973/80234
ЕИК 106585782
ИН по ЗДДС BG 106585782
E-mail: stromet@aby.bg

ИЗПЪЛНИТЕЛ:

УПРАВИТЕЛ
ЙОРДАН МИХАЙЛОВ



ВЪЗЛОЖИТЕЛ:

“АЕЦ Козлодуй” ЕАД
3321 Козлодуй
БЪЛГАРИЯ
тел/факс: 0973/73530; 0973/76027
ЕИК 106513772
ИН по ЗДДС BG 106513772
E-mail: commercial@npp.bg

ВЪЗЛОЖИТЕЛ:

ИЗПЪЛНИТЕЛЕН ДИРЕКТОР
ДИМИТЪР АНГЕЛОВ





ПЪЛНО ОПИСАНИЕ НА ОБЕКТА НА ПОРЪЧКАТА

№ 2015.30.СЧ.00.ТЗ.1299

ПРЕДМЕТ: Строителен ремонт на помещения и съоръжения в ЕП-2

1. Предмет на дейността

Изпълнението включва извършване на ремонт на помещения, съоръжения и площадки за подобряване експлоатационния им вид в сгради и площадки на територията на Електропроизводство-2 на АЕЦ Козлодуй. По конкретно това са ремонтни работи по около 240 технологични, работни и административни помещения, по фасади и обслужващи площадки систематизирани по сгради и съоръжения. Ремонтите по помещения обхващат както цялостен ремонт на някои така и изпълнение на отделни ремонтни работи в други.

При ремонта ще се изпълняват основно архитектурно-строителни и в малък обем съпътстващи ВиК и електромонтажни работи.

По част „Архитектурна“, ремонтните дейности включват направа на епоксидни покрития по стени и подове, направа настилки и облицовки, ремонт покрития по стени и тавани, подмяна дограми, направа щендерни стени с гипсокартон, окачени тавани и двоен под, уплътняване фуги между фасадни панели, направа облицовка от термопанели, ремонт покривна хидроизолация и други отразени в количествената сметка.

По част „ВиК“ основно се подменят санитарни прибори в някои от помещенията предмет на ремонт.

По част „Електрическа“ се демонтират, монтират, ремонтират или подменят отделни елементи по съществуващите осветителна, силова и слаботокова инсталации във връзка с извършвания строителен ремонт в някои от помещенията.

2. Обем на извършваните строителни и монтажни работи

2.1. Извършване на строително-ремонтни работи съгласно Количествена сметка за: „Строителен ремонт на помещения и съоръжения в ЕП-2“.

3. Организация на работата

3.1. Инвеститор и контрол на СМР

3.1.1. Инвеститорски и технически контрол ще се упражнява от Направление "Р", ЕП-2.

3.2. План за изпълнение на строително-ремонтните работи

Начална дата на започване изпълнението на договорите СМР е съгласно Протокол за даване фронт за работа. Срок за изпълнение на поръчката е съгласно договора.

3.3. Условия за изпълнение на работата

3.3.1. Възложителят осигурява достъп на персонала на Изпълнителя, съгласно ДБК.КД.ИН.028 "Инструкция по качество. Работа на външни организации при сключен договор".

3.3.2. При извършване на дейностите по изпълнение на поръчката Изпълнителят е длъжен да спазва:

- Наредба № 2/22.03.2004 г. за минималните изисквания за здравословни и безопасни условия на труд при извършване на строителни и монтажни работи;

- Закон за здравословни и безопасни условия на труд;

- Правилник за безопасност при работа в неелектрически уредби на електрически и топлофикационни централи и по топлопреносни мрежи и хидротехнически съоръжения, 2004 г.;

- Правилник за безопасност и здраве при работа в електрически уредби на електрически и топлофикационни централи и по електрически мрежи, 2004г.;

- Наредба № 3/31.07.2003 г. за съставяне на актове и протоколи по време на строителството;

- Наредба № РД -07/8 от 20.12.2008 г. за минимални изисквания за знаци и сигнали за безопасност и/или здраве при работа;

- Наредба №8121з-647 от 1.10.2014 г. за правилата и нормите за пожарна безопасност при експлоатация на обектите;

- При извършване на електромонтажните работи да се прилагат изискванията на Наредба № 3 от 18.09.2007 г. за технически правила и нормативи за контрол и приемане на електромонтажните работи

- Други приложими, действащи в Република България нормативни документи.

3.3.3 Дейностите се изпълняват с инструменти и приспособления, собственост на Изпълнителя.

3.3.4 При необходимост от използване на инструменти и приспособления, собственост на "АЕЦ Козлодуй" ЕАД, същите се предоставят след оформяне на двустранен протокол за предаване/приемане - в свободна форма, подписан от отговорно лице от страна на Възложителя (ЕП-2) и Изпълнителя.

3.3.5 Използваните собствени материали и скелета, преди внасяне в „АЕЦ Козлодуй“, трябва да са обявени, еднозначно маркирани и разпознаваеми с цел избягване ощетяване на Възложителя или Изпълнителя след завършване на работа и изнасяне на оборудването.

3.3.6. Входящ контрол на доставените от Изпълнителя за влагане материали, се извършва в съответствие с изискванията на ДОД.КД.ИК.112 – “Инструкция по качеството за провеждане на входящ контрол на доставените материали, суровини и комплектуващи изделия в АЕЦ Козлодуй”.

3.3.7. Изпълнителят е длъжен да изготви Оценка на риска по ЗБУТ и сключи споразумение за безопасност и охрана на труда и поддържане на експлоатационния ред при извършване на работите.

3.3.8. Изпълнителят е длъжен непрекъснато да поддържа ред, чистота и външния експлоатационен вид на оборудването, съоръженията и площадките, както при изпълнение на всяка от възложените дейности, така и в края на работния ден. През целия период на извършване на възложената дейност, Изпълнителят е длъжен правилно да съхранява и защитава, както технологичните надписи, знаци и табелки, така и постоянните ограждения, парапети, площадки, защитни съоръжения и др. След окончателното изпълнение на дейността (дейностите) се извършва основно почистване и възстановяване експлоатационния вид на съоръженията, оборудването, тръбопроводите и помещението/района, където Изпълнителят е работил.

3.3.9 Състоянието се приема от представители на Възложителя (ЕП-2), като се оформя Акт за чистота (Приложение 32 от 30.ОУ.ОК.ИК.40) и Двустранен протокол (Приложение 31 от 30.ОУ.ОК.ИК.40).

3.3.10. Изпълнителят е длъжен да не нарушава експлоатационния вид на оборудването и работните площадки. При констатирани нарушения, съгласувано с отговорните по договора длъжностни лица от ЕП-2, отстраняването на забележките да е в определения от АЕЦ срок. Не се допуска използването на технологично оборудване като работни или помощни площадки. При междинните проверки и поэтапното приемане на дейността, не се допуска стъпването върху приеманото или друго оборудване, което не е работна или помощна площадка.

3.3.11 При повреда, Изпълнителят е длъжен незабавно да предприеме действия, съгласувано с отговорните длъжностни лица от ЕП-2, по възстановяване на съответното оборудване, съоръжения, строителни конструкции и други със свои сили и за негова сметка. Отговорното лице по договора от ЕП-2 или упълномощен/-ни от него специалист/-ти, в присъствието на ръководителя на звеното от ВО, причинила повредата, съставя констативен протокол (съгласно Приложение 28 от 30.ОУ.ОК.ИК.40 или в свободна форма), в който

подробно се описват повредите/щетите, подписва се от всички участвали в констатациите представители на Възложителя и Изпълнителя и се предприемат съответните правни действия за възстановяване на нанесените от Изпълнителя щети.

3.4. Критерии за приемане на работата

3.4.1. Приемането и изпълнението на СМР става съгласно Правилник за изпълнение и приемане на строително-монтажните работи /ПМПСМР/ и Планове за контрол на качеството.

3.4.2. Влагането на материалите да става след издаден протокол за входящ контрол от Изпълнителя.

3.4.3. Изпълнение в пълен обем и съответното качество на предвидените дейности;

3.4.4. Предадена отчетна документация, съгласно Наредба № 3/31.07.2003 г. за съставяне на актове и протоколи по време на строителството и „Инструкция по качество. Превантивно техническо обслужване и ремонт на конструкции и компоненти от технологични системи в ЕП-2”, 30.ОУ.ОК.ИК.40.

3.4.5. Двустранен протокол за завършване на дейността с оценка на изпълнението, съгласно критериите за приемане на дейността (“Инструкция по качество. Сключване и управление на договори в “АЕЦ Козлодуй” ЕАД”, иден.№УТ.ТД.ИК.007)..

4. Документация

4.1. Документи представени от Изпълнителя преди допускане до работа

4.1.1. Документи, необходими за допускане до работа, съгласно ДБК.КД.ИН.028 “Инструкция по качество. Работа на външни организации при сключен договор”.

4.1.2 График за изпълнение на строително-ремонтните работи, който подлежи на съгласуване от страна на „АЕЦ Козлодуй” ЕАД.

4.2. Документи представяни от Изпълнителя по време на изпълнение и след завършване на СМР

4.2.1. Декларации за съответствие и сертификати за произход на материалите и консумативите вложени от Изпълнителя при извършване на дейностите изискващи се от съответните наредби за съществените изисквания.

4.2.2. Отчетни документи, които се изготвят от Изпълнителя по време на работата по договора и са в съответствие с изискванията на Наредба № 3/31.07.2003 г. за съставяне на актове и протоколи по време на строителството и „Инструкция по качество. Превантивно техническо обслужване и ремонт на конструкции и компоненти от технологични системи в ЕП-2”, 30.ОУ.ОК.ИК.40.

4.2.3. Други документи, собственост на Изпълнителя, които ще бъдат използвани при изпълнението на работите.

4.2.4. Документите влизат в сила след съгласуване от упълномощени лица от АЕЦ "Козлодуй".

4.3. Документи, представени от АЕЦ

4.3.1. Количествена сметка – съгласно т. 2.1;

5. Осигуряване на качеството

5.1. Общи изисквания

5.1.1. Изпълнителят да притежава сертифицирана система за управление на качеството в съответствие с ISO 9001:2008 и да представи копие на валиден сертификат.

5.1.2 Изпълнителят на строително-ремонтните работи на площадката на АЕЦ трябва да притежава Удостоверение от камарата на строителите за вписване в Централния професионален регистър на строителя за строежи от първа група трета категория.

5.1.3. Изпълнителят да представи Програма за осигуряване на качеството (ПОК) и План за контрол на качеството (ПКК) за изпълнение на дейностите съгласно настоящето описание на обекта в срок до 20 дни след сключване на договора. ПОК и ПКК подлежат на оценка и съгласуване от Възложителя и са предпоставка за стартиране на дейностите по договора. ПОК и ПКК да се разработят по образец предоставен от Възложителя.

5.1.4. Не по-късно от един месец преди началото на строително-ремонтните дейности Изпълнителят да изготви детайлни Планове за контрол на качеството по помещения /обекти като укаже точките на контрол от страна на Изпълнителя и Възложителя. ПКК подлежат на преглед и съгласуване от отговорните длъжностни лица на Възложителя.

5.2. Квалификация на персонала на изпълнителя

5.2.1. Персоналът на Изпълнителя да притежава съответните квалификационни групи по техника на безопасност, съгласно правилниците по ТБ (ПБЗР-ЕУ и ПБР-НУ). Изпълнителя да разполага с кадрови ресурси притежаващи 4(5) квалификационна група, съгласно "Правилник за безопасност и здраве при работа в електрически уредби на електрически и топлофикационни централи и по електрически мрежи" и 5 квалификационна група съгласно "Правилник за безопасност при работа в неелектрически уредби на електрически и топлофикационни централи и по топло преносни мрежи и хидротехнически съоръжения".

5.2.2. Изпълнителят да притежава опит в изпълнението на подобни дейности и да представи доказателства за извършени такива през последните 5 (пет) години.

6. Контрол от страна на АЕЦ

АЕЦ "Козлодуй" има право да извършва инспекции и проверки на дейностите извършвани на площадката. Кандидатите трябва писмено да гарантират съгласието си с това

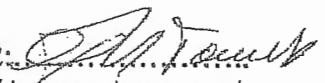
условие и да гарантират осигуряване на достъп до персонал, помещения, съоръжения, инструменти и документи, използвани от външните организации и техни подизпълнители.

7. Прилагане на изискванията към подизпълнители на основния изпълнител

7.1. Всички изисквания, поставени по-горе в това пълно описание трябва да бъдат изпълнявани и от всички евентуално заявени подизпълнители на основния Изпълнител по договора, за дейностите за които отговарят.

7.2. Основният изпълнител по договора носи отговорност за контрол на качеството на работата на подизпълнителите. При използване на подизпълнители се назначава лице за контрол на качеството от страна на основния Изпълнител.

Приложение: Количествена сметка за Строителен ремонт на помещения и съоръжения в ЕП-2

/ ГЛ. ИНЖЕНЕР ЕП-2: 
/Атанас Атанасов/

“АЕЦ Козлодуй” ЕАД

КОЛИЧЕСТВЕНО – СТОЙНОСТНА СМЕТКА

за Строителен ремонт на помещения и съоръжения в ЕП-2

№ по ред	Наименование на дейностите, необходими за изпълнение	Мярка	Количество	Ед. Цена	Стойност
1	2	3	4	6	9
1. РО - контролирана зона - 5 блок					
1	Направа саморазливен под 2 мм по стари подове с необходимата подготовка на основата	кв.м	228	29,89	6814,92
2	Боядисване с епоксиден лак по стари стени и тавани	кв.м	1062	7,01	7444,62
3	Боядисване с епоксиден лак по метални конструкции	кв.м	774	6,39	4945,86
2. РО - контролирана зона - 6 блок					
1	Демонтаж саморазливен под	кв.м	11	4,02	44,22
2	Полагане на изравнителна замазка по под деб. до 2см	кв.м	11	8,36	91,96
3	Направа саморазливен под 2 мм по стари подове с необходимата подготовка на основата	кв.м	72	29,89	2152,08
4	Боядисване с епоксиден лак по стари стени и тавани	кв.м	427	7,01	2993,27
5	Боядисване с епоксиден лак по метални конструкции и подове	кв.м	402	6,39	2568,78
6	Уплътняване тръбни проходки до ф100 с водоуплътнен материал	бр	8	9,26	74,08
3.СК-3					
СВО					
1	Демонтаж саморазливен под	кв.м	45	4,02	180,90
2	Полагане на изравнителна замазка по под деб. до 2см	кв.м	45	8,36	376,20
3	Направа саморазливен под 2 мм по стари подове с необходимата подготовка на основата	кв.м	406	29,89	12135,34
4	Изкърпване по бетонови стени с лепило на циментова основа	м ²	97	9,35	906,95
5	Боядисване с епоксиден лак по стари стени и тавани	кв.м	1116	7,01	7823,16
6	Боядисване с епоксиден лак по метални к-ции	кв.м	35	6,39	223,65
7	Шпакловка по стени и тавани.	м ²	5	5,32	26,60
8	Латексово боядисване по стари стени и тавани	кв.м	10	4,23	42,30
9	Демонтаж метална врата	бр	1	30,01	30,01
10	Направа и монтаж врата 100/200 метална от кутиеобразен профил 40/30/2, ламарина 1.5мм, изолирана с вата 4см и каса от L45/45/5 , секр. брава	бр	1	463,50	463,50
11	Блажно боядисване по метал.	кв.м	250	5,04	1260,00
12	Монтаж и демонтаж на тръбно работно скеле	м3	100	3,72	372,00
БМР					
13	Боядисване с епоксиден лак по стари стени и тавани	кв.м	53	7,01	371,53
14	Боядисване с епоксиден лак по метални конструкции	кв.м	19	6,39	121,41
15	Направа мет. к-ция за таванна обшивка от ЛТ ламарина от L35/35/3	кг	100	5,43	543,00
16	Направа таванна обшивка от ЛТ ламарина 0.55мм закрепена на носеща мет. к-ция	кв.м	16	24,14	386,24
17	Блажно боядисване по метал.	кв.м	40	5,04	201,60
СББ					
18	Демонтаж балатум	кв.м	18	2,40	43,20
19	Демонтаж настилка от теракотни плочи вкл. компрометирана замазка	м ²	12.3	7,20	88,56
20	Демонтаж фаянсва облицовка по стени	м ²	57	7,20	410,40
21	Направа саморазливен под 2 мм по стари подове с необходимата подготовка на основата	кв.м	168	29,89	5021,52

22	Ръчно начукване/ пасиране/ по бетонов под и грундиране с грунд бетонконтакт или еквивалентно	м ²	36	9,14	329,04
23	Направа настилка от теракотни плочи 33/33	кв.м	35	38,29	1340,15
24	Направа вароциментова мазилка по стени /хастар/	м ²	57	13,91	792,87
25	Направа фаянсва облицовка по стени	м ²	57.5	40,67	2338,53
26	Шпакловка по стени и тавани.	м ²	37	5,32	196,84
27	Боядисване с епоксиден лак по стари стени и тавани	кв.м	1345	7,01	9428,45
28	Блажно боядисване по стари стени и тавани	кв.м	120	5,65	678,00
29	Блажно боядисване по метал.	кв.м	50	5,04	252,00
30	Блажно боядисване на дървени повърхности	кв.м	102	8,24	840,48
31	Латексово боядисване по стари стени и тавани	кв.м	1191	4,23	5037,93
32	Боядисване с епоксиден лак по метални конструкции	кв.м	10	6,39	63,90
33	Ремонт (подмяна) брава на отваряемо крило на AL прозорци	бр	4	24,20	96,80
34	Направа изравнителна замазка б=4 см	м2	30.3	20,33	616,00
35	Направа зидария от газобетон -б=15 см за зазиждане отвори	м ²	2	34,51	69,02
36	Гипсова шпакловка върху газобетон вкл. PVC мрежа	м2	5	8,98	44,90
37	Направа предстенна обшивка с гипсокартон б=12.5 мм	м2	8	37,43	299,44
38	Подмяна ламиниран паркет - високоустойчив на износване, 8 мм	кв.м	14	28,98	405,72
39	Доставка и монтаж PVC первази	м	14	10,53	147,42
40	Демонтаж на метален решетъчен окачен таван от пана пана тип Кристал	кв.м	12.3	5,53	68,02
41	Направа окачен таван тип Армстронг влагоустойчиви пана 60/60 или еквивалентен	кв.м	29	33,96	984,84
42	Демонтаж дървена врата 80,90/200	бр	17	14,13	240,21
43	Доставка и монтаж алуминиева дограма/врати/ 80/200, без термомост/плътни/, вкл. с каса и секретна брава, по мярка от място, вкл. оформяне около отвора	бр	7	214,21	1499,47
44	Доставка и монтаж алуминиева дограма/врати/ 90/200, без термомост/плътни/, вкл. с каса и секретна брава, по мярка от място, вкл. оформяне около отвора	бр	8	226,36	1810,88
45	Демонтаж стенна батерия смесител за мивка	бр	3	3,71	11,13
46	Демонтаж подов сифон ф50	бр	4	1,96	7,84
47	Демонтаж писоар	бр	2	7,61	15,22
48	Демонтаж тоалетно седало	бр	2	19,13	38,26
49	Демонтаж фаянсови мивки среден формат	бр	3	9,98	29,94
50	Доставка и монтаж на фаянсово тоалетно седало комплект	бр	2	262,64	525,28
51	Доставка и монтаж на фаянсов писоар, комплект с арматура	бр	2	182,67	365,34
52	Доставка и монтаж подов сифон рсгъз ф50	бр	4	34,64	138,56
53	Преработка на В и К инсталация с полипропиленови тръби ф20 за топла и студена вода комплект с арматура и фитинги /скрит монтаж/	м'	45	9,42	423,90
54	Доставка и монтаж на PVC тръби ф50 за канализация, укрепени със скоби	м	15	21,16	317,40
55	Доставка и монтаж на фаянсва мивка - среден формат, комплект с ботуш	бр	2	142,82	285,64
56	Доставка и монтаж на смесителна батерия за мивка /стенна, едноръкохваткова/	бр	2	82,50	165,00
57	Доставка и монтаж на смесителна душ батерия едноръкохваткова с гъвкав шланг	бр	1	116,84	116,84
58	Доставка и монтаж алуминиева дограма/врати/ 100/200, без термомост/плътни/, вкл. с каса и секретна брава, по мярка от място	м ²	2	117,98	235,96
59	Монтаж и демонтаж на тръбно работно скеле	м3	200	3,72	744,00
60	Доставка и монтаж осветително тяло 4X18W за окачен таван Армстронг или еквивалентен, IP20	бр	3	63,95	191,85
61	Доставка и монтаж осветително тяло 4X18W за окачен таван Армстронг или еквивалентен, IP44	бр	1	126,79	126,79
62	Доставка и монтаж осветително тяло 2X18W за окачен таван Армстронг или еквивалентен, IP44	бр	4	103,64	414,56
63	Доставка и монтаж на панел канал 25x25	м	20	3,61	72,20
64	Демонтаж на ел. табло до 0.4 м ²	бр	1	18,19	18,19
65	Демонтаж, доставка и монтаж на контакт монофазен, тип ШУКО, или ключ осветление единичен/двоен, скрит/открит монтаж или в панел от гипсофазер, 220V/10/16A, степен на защита IP54	бр	4	13,46	53,84
66	Демонтаж л.о.т.	бр	3	4,94	14,82
67	Доставка и полагане на кабел СВВн/СВГн 3x2.5кв.мм	м	10	6,86	68,60
68	Доставка и полагане в гъвкава PVC тръба над тавана или в панел канал на кабел СВВн/СВГн 3x1.5кв.мм	м	35	9,90	346,50
69	Доставка и монтаж на ключ осветление единичен за открит монтаж, 220V/10A, степен на защита IP54	бр	3	10,98	32,94

70	Доставка и монтаж на разклонителна кутия за открит монтаж IP56	бр.	4	33,77	135,08
Ремонт главен вход на СББ					
71	Демонтаж на съществуваща /компрометирана/ алуминиева витрина -320/560 см с 2 броя врати	м2	18.00	26,55	477,90
72	Разбиване съществуваща настилка от мозайка /вкл. с компрометирана замазка с дълбочина до 5см/	м2	34.50	12,95	446,78
73	Полагане на циментова замазка по подове с деб. до 4 см /след монтиране на антилед система по под/	м2	34.50	16,26	560,97
74	Доставка и монтаж на алуминиева витрина 320/560см с прекъснат термомост и стъклопакет, включваща алуминиева двойна плъзгача врата 280/210 см с фото клетка	бр	1.00	8339,32	8339,32
75	Доставка и монтаж на алуминиева двойна врата 210/210 см с "паник" брава, с прекъснат термомост и стъклопакет - 2 броя	м2	8.82	197,16	1738,95
76	Доставка и монтаж на алуминиеви витрини неотваряеми с прекъснат термомост и стъклопакет	м2	4.82	179,59	865,62
77	Демонтаж, доставка и монтаж на алуминиев окачен таван тип "Хънтър Дъглас" или еквивалентен с шир. на ламела 80мм /плътен ламел/	м2	3.00	135,95	407,85
78	Доставка и полагане на гранитогрес по подове /матов,противохлъзгаш, 33/33см / за външно полагане	м2	29.50	48,65	1435,18
79	Доставка и полагане на гранитогрес по подове /релефен,противохлъзгаш, 33/33см/ за външно полагане	м2	6.90	48,65	335,69
80	Доставка и монтаж на алуминиеви ъглови лайстни за оформяне на страници настилка с гранитогрес	м	8.00	16,39	131,12
Електро					
81	Изграждане антилед система със сензор за температура на настилка на площ 5.5 кв.м	бр	1.00	544,87	544,87
82	Отваряне и последващо уплътняване кабелни проходки	бр	1.00	25,92	25,92
83	Доставка и монтаж захранващо табло / Таблото е предназначено за апаратурата необходима за управление на антилед система/	бр	1.00	330,66	330,66
4. РО-надзиравана зона - 5бл.					
1	Демонтаж саморазливен под	кв.м	45	4,02	180,90
2	Направа саморазливен под 2 мм по стари подове с необходимата подготовка на основата	кв.м	573	29,89	17126,97
3	Шпакловка по стени и тавани.	кв.м	646	5,32	3436,72
4	Почистване от боя и налепи, нж тръбопроводи до метален блясък средно ф57	м	640	2,25	1440,00
5	Грундиране и блажно боядисване арматури, опори, подвески, тръбопроводи, въздуховоди	кв.м	883	5,20	4591,60
6	Блажно боядисване по метал.	кв.м	1350	5,04	6804,00
7	Грундиране и блажно боядисване метални повърхности	кв.м	630	5,20	3276,00
8	Боядисване с епоксиден емайлак по метални конструкции	м2	939	6,39	6000,21
9	Латексово боядисване по стари стени и тавани	кв.м	2182	4,23	9229,86
10	Блажно боядисване по стари стени и тавани	кв.м	253	5,65	1429,45
11	Направа окачен таван тип Армстронг пана 60/60 или еквивалентен	кв.м	45	31,65	1424,25
12	Направа предстенна обшивка с гипсокартон 6-12.5мм	кв.м	78	37,43	2919,54
13	Подмяна пана 60/60 от окачен таван тип Армстронг с противовлажни	кв.м	84	13,55	1138,20
14	Направа стена шендерна с обшивка с гипсокартон 6-10мм и изолация от вата 4см	кв.м	15.5	57,88	897,14
15	Доставка и монтаж на автомат за затваряне на AL - врата -плътна 80/200	бр.	1	104,24	104,24
16	Направа и монтаж врата 90/200 и мярка от място метална от кутиеобразен профил 40/30/2, ламарина 1.5мм, изолирана с вата 4см и каса от L45/45/5 , секр. брава	бр	1	471,68	471,68
17	Монтаж на бордове около отвори в метални подове с шина 50/3	м	320	7,63	2441,60
18	Демонтаж тръбна разводка до ф14	м	400	3,37	1348,00
19	Демонтаж тръбна разводка до ф50	м	80	11,80	944,00
20	Демонтаж на метална конструкция	кг	480	1,02	489,60
21	Укрепване тръбопроводи ф57 -направа и монтаж опори	бр	50	9,06	453,00
22	Демонтаж кабели и проводници	м	100	1,85	185,00
23	Демонтаж л.о.т.	бр	8	4,94	39,52
24	Доставка и монтаж осветително тяло 4X18W за окачен таван Армстронг или еквивалентен, IP20	бр	8	63,95	511,60
25	Доставка и монтаж телефонна розетка двойна (кутия)	бр	2	30,72	61,44

26	Демонтаж и монтаж датчик за пожароизвестяване	бр	3	18,87	56,61
27	Демонтаж, доставка и монтаж на контакт монофазен, тип ШУКО, или ключ осветление единичен/двоен, скрит/открит монтаж или в панел от гипсофазер, 220V/10/16A, степен на защита IP54	бр	3	13,46	40,38
28	Доставка и монтаж на ключ осветление единичен за открит монтаж, 220V/10A, степен на защита IP54	бр	2	10,98	21,96
29	Доставка и полагане в PVC шлаху - вътрешно и външно набраздена, пластична пластмасова тръба изработена от високо устойчив температурно полимер издържач на температура от -20°C до +60°C, IP66 със следните характеристики: Въздухо и водоустойчив; устойчив на въздействието на масло, бензин, киселинни разтвори; трудно горим; самозагастващ; устойчив на UV лъчения; клас V0 според изискванията на UL94, големина на тръбата 21,2 мм, над тавана или в панел канал на кабел СВВн/СВТн 3x1.5кв.мм	м	30	12,76	382,80
5. РО-надзиравана зона - ббл.					
1	Направа двоен под от подови ПДЧ плочи 60/60см. капсулирани в лист галванизирани стомана, товароносимост 200кг/м2 тип FDEBIPoliflor, KINGSPAN, UK или еквивалентно	кв.м	270	109,61	29594,70
2	Направа зидария от газобетон -б=10 см за зазидване отвори	кв.м	30	32,00	960,00
3	Демонтаж подвижни капаци от риф. ламарина 4мм, натоварване и извозване на 1 км	кв.м	52	34,29	1783,08
4	Изработка и монтаж метална конструкция от L63/63/5 при необходимост	кг	500	5,43	2715,00
5	Направа настилка от балатум	кв.м	45	18,62	837,90
6	Шпакловка по стени и тавани.	кв.м	144	5,32	766,08
7	Латексово боядисване по стари стени и тавани	кв.м	981	4,23	4149,63
8	Блажно боядисване по метал.	кв.м	460	5,04	2318,40
9	Боядисване с епоксиден емайлак по метални конструкции	м2	655	6,39	4185,45
10	Механично почистване и боядисване на метални повърхности с хлоркаучуков лак	кв.м	10	15,81	158,10
11	Доставка и монтаж на AL врата 70/190 и мярка от място плътна	бр	1	196,08	196,08
12	Уплътняване тръбни проходки до ф100 с водоуплътнен материал	бр	8	9,26	74,08
6. МЗ и ЕТУ 5 бл.					
1	Направа саморазливен под 2 мм с необходимата подготовка на основата	кв.м	20	29,89	597,80
2	Направа настилка от мозаечни плочи	кв.м	22	40,60	893,20
3	Шпакловка по стени и тавани.	кв.м	71	5,32	377,72
4	Латексово боядисване по стари стени и тавани	кв.м	164	4,23	693,72
5	Демонтаж обшивка от поц. ламарина	м ²	12	3,87	46,44
6	Направа обшивка от поц. ламарина по вертикална фуга между МЗ и РО укрепена с дюбели и шайби вис. до 20м	м ²	14	41,38	579,32
7	Уплътняване фуга между фасадни панели и обшивка от поц. ламарина с полиуретанов пълнеж „Хиперсил 15ЛМ“ или еквивалентно, с размер 10/10мм вис. до 20м	м	46	8,77	403,42
8	Уплътняване със силикон около прозорци алуминиева дограма	м	30	2,94	88,20
9	Подмазване фуги между панели шир. до 10см с лепило на циментова основа	м ²	2	27,42	54,84
10	Подмяна фаянсва облицовка по стени	м ²	11	40,77	448,47
11	Подмяна сервисна брава	бр	1	33,57	33,57
12	Подмяна пана 60/60 от окачен таван тип Армстронг	кв.м	7	10,70	74,90
13	Подмяна PVC ламели около Вик тръба	кв.м	1,5	32,51	48,77
14	Монтаж капачка на подов сифон	бр	1	7,70	7,70
15	Доставка и подмяна на СК1/2	бр	2	7,99	15,98
16	Подмяна на фаянсов писоар, комплект с арматура	бр	2	191,16	382,32
17	Обмазване с огнезащитна боя ВС-21 или еквивалентно по врати	кв.м	5	10,86	54,30
пом. 5ЭЭ0306/1,2,3					
18	Монтаж и демонтаж на тръбно работно скеле	м3	302	3,72	1123,44
19	Направа временна предпазна завеса от полиетилен	м ²	302	1,40	422,80
20	Демонтаж обшивки от ламарина ПТ-55	кг	2150	1,06	2279,00
21	Демонтаж метална конструкция	кг	825	1,02	841,50

22	Изработка и монтаж метална конструкция (колони и греди) от профилна стомана средно тегло на детайл до 20кг	кг	990	3,59	3554,10
23	Доставка на болтове FSA 8/15 В Fischer или еквивалентно за монтажа на колоните	бр	36	3,39	122,04
24	Доставка за шпилки M12x250, клас 4.6 за монтажа на колоните	бр	36	9,79	352,44
25	Направа шендерна стена тип KNAUF или еквивалентно без топлоизолация с гипсокартон 12.5 мм двустранно, дебелина на стената 125мм вкл. с необходимата обработка на фугите	кв.м	151	57,59	8696,09
26	Латексово боядисване по стени	кв.м	302	4,23	1277,46
27	Доставка и монтаж метална врата с клас на реакция на огън А1 с размер 150/270 двукрила праховобоядисана	бр	3	1397,21	4191,63
28	Също но 80/270 еднокрила	бр	1	782,02	782,02
29	Демонтаж и монтаж тръбна разводка от PVC ф50 укрепена със скоби върху гипсокартон	м	36	16,04	577,44
30	Демонтаж тръбно кабелно трасе без запазване за по нататъшна употреба	м	140	1,85	259,00
31	Демонтаж метално кабелно трасе от метален канал 100/100мм от стена и укрепване към таван / Доставка на материалите за укрепване е задължение на Изпълнителя/	м	22	25,06	551,32
32	Претрасиране кабел СВВн/А 3x1,5мм ² в PVC канал 40/20мм (60/20мм) (Доставката на PVC канала комплект с капак, укрепващи елементи и фасонни детайли е задължение на Изпълнителя)	м	120	6,21	745,20
33	Претрасиране кабел СВВн/А 3x2,5мм ² в PVC канал 40/20мм (60/20мм) (Доставката на PVC канала комплект с капак, укрепващи елементи и фасонни детайли е задължение на Изпълнителя)	м	30	6,21	186,30
34	Доставка и полагане кабел СВВн/А 3x1,5мм ² по готово PVC кабелно трасе	м	20	5,36	107,20
35	Доставка и полагане кабел СВВн/А 3x2,5мм ² по готово PVC кабелно трасе	м	20	6,86	137,20
36	Демонтаж и монтаж датчици за пожароизвестяване	бр	3	18,87	56,61
37	Демонтаж контакт открита инсталация без запазване за по нататъшна употреба	бр	9	0,87	7,83
38	Демонтаж и монтаж ключ осветление тип ПКОМ - 16А/ 220V открит монтаж	бр	10	6,60	66,00
39	Демонтаж кабел положен в PVC шлаух със запазване за по нататъшна употреба	м	30	1,85	55,50
40	Изграждане кабелно трасе за пожароизвестяване от PVC канал 20/20мм комплект с капак, укрепващи елементи и фасонни детайли и претрасиране на кабел /Доставка на материалите е задължение на Изпълнителя/	м	30	3,55	106,50
41	Доставка и монтаж контакт трифазен 380V/25А открит монтаж	бр	9	24,93	224,37
42	Демонтаж и монтаж високоговоряща система (Рябина)	бр	2	40,76	81,52
43	Демонтаж и монтаж табло до 0,25м ²	бр	2	41,67	83,34
44	Демонтаж и монтаж датчик температура	бр	2	18,87	37,74
45	Демонтаж и монтаж стойка преносими заземления (1м ²)	бр	1	22,86	22,86
46	Доставка и монтаж на осветително тяло евакуационно;2бр.ЛЛ-11W,едната лампа работи постоянно от мрежата 220-240V,а другата от автономен източник (Ni-Ca батерия) продължит.на работа 90 мин.,поликарбонат,ш/д/в 160x300x100мм,IP 65; осветителните тела се монтират над врата и трябва да са с поставен знак съгласно Приложение 2, т.3г) от Наредба №РД07/8	бр	12	118,51	1422,12
47	Доставка и монтаж на осветителни тела 2x18W, бяла дневна светлина с размери L=60мм; Ф=26мм - IP65, Тяло и светлоразсейвател от поликарбонат. Светлоразсейвателя да се прикрепва към тялото посредством панти ,а не клипсове, фасунги от поликарбонат, Електрическа схема ЕППА захранващо напрежение 240V AC;DC-(EN60928;EN60929; EN60924; EN60925;600-3-2; EN61547; EN55015;EN55022), уплътнения полиуретанов пенопласт с дълъг живот, рефлектор- да се монтира към основният корпус без инструменти (чрез завъртане на езичето на 90°), боядисан с боя с голямо електрическо съпротивление, превключващ предпазител-локализиращ дефектиралата лампа с цел осигуряване гладка и постоянна работа на цялата осветителна система, максимална температура- на вътрешната повърхност на корпуса 100°, темп. класТ4(135°)	бр	12	137,81	1653,72
48	Разуплътняване и уплътняване на кабелни проходки с размери до Ф 50мм със сертифициран огнезащитен състав /Доставката на материалите е задължение на изпълнителя/	бр	18	25,92	466,56

De

7. МЗ и ЕТУ 6 бл.					
1	Демонтаж саморазливен под	КВ.М	3	4,02	12,06
2	Направа саморазливен под 2 мм с необходимата подготовка на основата	КВ.М	89	29,89	2660,21
3	Демонтаж настилка от теракотни плочи	КВ.М	105	7,20	756,00
4	Направа настилка от теракотни плочи	КВ.М	105	38,29	4020,45
5	Шпакловка по стени и тавани.	КВ.М	97	5,32	516,04
6	Блажно боядисване по метал.	КВ.М	50	5,04	252,00
7	Блажно боядисване стени и тавани вкл. частично изкърпване	КВ.М	40	7,38	295,20
8	Блажно боядисване на дървени повърхности	КВ.М	5	8,24	41,20
9	Лакиране предпазни дъски	КВ.М	5	3,54	17,70
10	Латексово боядисване стари стени и тавани	КВ.М	897	4,23	3794,31
11	Доставка и монтаж на алуминиева дограма /витрини неотваряеми/ без термомост с поликарбонат 4мм включваща врата 90/200, плот MDF100/45 и гише с плъзгащи крила 100/100	м2	6.72	219,01	1471,75
12	Направа и монтаж на AL врата 100/230 , плътна , секретна брава	бр	1	261,69	261,69
13	Направа стена шендерна с обшивка с гипсокартон 6-10мм и изолация от вата 4см	КВ.М	10	57,88	578,80
14	Преуплътняване и профилактика на AL дограма	КВ.М	16	20,64	330,24
15	Направа окачен таван тип Армстронг пана 60/60 или еквивалентен	КВ.М	30	31,65	949,50
16	Подмяна пана 60/60 от окачен таван тип Армстронг	КВ.М	70	10,70	749,00
17	Подмяна пана 60/60 от окачен таван тип Армстронг с противовлажни	КВ.М	55	13,55	745,25
18	Доставка и монтаж на шкаф мивка плот алпака, комплект със сифон.	бр	2	345,68	691,30
19	Демонтаж обшивка от поц. ламарина	м ²	12	3,87	46,44
20	Направа обшивка от поц. ламарина по вертикална фуга между МЗ и РО укрепена с дюбели и шайби , самонарезни винтове вис. до 20м	м ²	14	41,38	579,32
21	Уплътняване фуга между фасадни панели и обшивка от поц. ламарина с полиуретанов пълнеж „Хиперсил 15ЛМ" или еквивалентно, с размер 10/10мм вис. до 20м	м	23	8,77	201,71
22	Доставка и полагане на един пласт хидроизолационна битумна мембрана модифицирана с АПП/актактен полипропилен/ и основа от полиестер с тегло 4,5 кг/м ² с посипка	м ²	4	11,62	46,48
23	Подмяна на смесителна батерия за мивка	бр	1	84,24	84,24
24	Доставка и монтаж на панел канал 25x25	м	10	3,61	36,10
25	Доставка и монтаж на ключ осветление единичен за открит монтаж, 220V/10A, степен на защита IP54	бр	3	10,98	32,94
26	Демонтаж луминисцентно осветително тяло (ЛОТ) 2/3x36W	бр	8	4,94	39,52
27	Доставка и монтаж луминисцентно осветително тяло 4x18W за окачен таван Армстронг или еквивалентен, IP20	бр	6	63,95	383,70
28	Доставка и полагане в PVC шлаух - вътрешно и външно набраздена, пластична пластмасова тръба изработена от високо устойчив температурно полимер издържащ на температура от -20°C до +60°C, IP66 със следните характеристики: Въздухо и водоустойчив; устойчив на въздействието на масло, бензин, киселинни разтвори; трудно горим; самозагастващ; устойчив на UV лъчения; клас V0 според изискванията на UL94, големина на тръбата 21,2 мм, над тавана или в панел канал на кабел СВВн/СВТн 3x1.5кв.мм	м	40	12,76	510,40
	пом. 6ЭЭ0306/1,2,3				
29	Монтаж и демонтаж на тръбно работно скеле	м3	302	3,72	1123,44
30	Направа временна предпазна завеса от полиетилен	м ²	302	1,40	422,80
31	Демонтаж обшивка от ламарина ЛТ-55	кг	2150	1,06	2279,00
32	Демонтаж метална конструкция	кг	825	1,02	841,50
33	Изработка и монтаж метална конструкция (колони и греди) от профилна стомана средно тегло на детайл до 20кг	кг	990	3,59	3554,10
34	Доставка на болтове FSA 8/15 В Fischer или еквивалентно за монтажа на колоните	бр	36	3,39	122,04
35	Доставка на шпилки M12x250, клас 4.6 за монтажа на колоните	бр	36	9,79	352,44
36	Направа шендерна стена тип KNAUF или еквивалентно без топлоизолация с гипсокартон 12.5 мм двустранно, дебелина на стената 125мм вкл. с необходимата обработка на фугите	КВ.М	151	57,59	8696,09
37	Латексово боядисване по стени	КВ.М	302	4,23	1277,46

А

38	Доставка и монтаж метална врата с клас на реакция на огън А1 с размер 150/270 двукрила праховобоядисана	бр	3	1397,21	4191,63
39	Също но 80/270 еднокрила	бр	1	782,02	782,02
40	Демонтаж и монтаж тръбна разводка от PVC ф50 укрепена със скоби върху гипсокартон	м	36	16,04	577,44
41	Демонтаж тръбно кабелно трасе без запазване за по нататъшна употреба	м	140	1,85	259,00
42	Демонтаж метално кабелно трасе от метален канал 100/100мм от стена и укрепване към таван / Доставка на материалите за укрепване е задължение на Изпълнителя/	м	22	25,06	551,32
43	Претрасиране кабел СВВн/А 3x1,5мм ² в PVC канал 40/20мм (60/20мм) (Доставката на PVC канала комплект с капак, укрепващи елементи и фасонни детайли е задължение на Изпълнителя)	м	120	6,21	745,20
44	Претрасиране кабел СВВн/А 3x2,5мм ² в PVC канал 40/20мм (60/20мм) (Доставката на PVC канала комплект с капак, укрепващи елементи и фасонни детайли е задължение на Изпълнителя)	м	30	6,21	186,30
45	Изграждане кабелно трасе от PVC канал 15/10мм комплект с капак, укрепващи елементи и фасонни детайли	м	3	4,28	12,84
46	Доставка и полагане кабел СВВн/А 3x1,5мм ² по готово PVC кабелно трасе	м	20	5,36	107,20
47	Доставка и полагане кабел СВВн/А 3x2,5мм ² по готово PVC кабелно трасе	м	20	6,86	137,20
48	Демонтаж и монтаж датчици за пожароизвестяване	бр	3	18,87	56,61
49	Демонтаж контакт открита инсталация без запазване за по нататъшна употреба	бр	10	0,87	8,70
50	Демонтаж ключ осветление без запазване за по-нататъшна употреба	бр	10	1,49	14,90
51	Демонтаж кабел положен в PVC шлаух със запазване за по нататъшна употреба	м	30	1,85	55,50
52	Изграждане кабелно трасе за пожароизвестяване от PVC канал 20/20мм комплект с капак, укрепващи елементи и фасонни детайли и претрасиране на кабел /Доставка на материалите е задължение на Изпълнителя/	м	30	3,55	106,50
53	Доставка и монтаж контакт трифазен 380V/25A открит монтаж	бр	10	24,93	249,30
54	Доставка и монтаж ключ осветление тип ПКОМ - 16А/ 220V открит монтаж	бр	10	6,60	66,00
55	Демонтаж и монтаж високоговореща система (Рябина)	бр	2	40,76	81,52
56	Демонтаж и монтаж манометричен термометър	бр	1	38,45	38,45
57	Демонтаж и монтаж табло до 0,25м ²	бр	2	41,67	83,34
58	Демонтаж и монтаж стойка преносими заземления (1м ²)	бр	1	22,86	22,86
59	Доставка и монтаж на осветително тяло евакуационно;2бр.ЛЛТ-11 W,едната лампа работи постоянно от мрежата 220-240V,а другата от автономен източник (Ni-Ca батерия) продължит.на работа 90 мин.,поликарбонат,ш/д/в 160x300x100мм,IP 65; осветителните тела се монтират над врата и трябва да са с поставен знак съгласно Приложение 2, т.3г) от Наредба №РД07/8	бр	12	118,51	1422,12
60	Доставка и монтаж на осветителни тела 2x18W, бяла дневна светлина с размери L=60мм; Ф=26мм - IP65, Тяло и светлоразсейвател от поликарбонат. Светлоразсейвателя да се прикрепва към тялото посредством панти ,а не клипсове, фасунги от поликарбонат, Електрическа схема ЕПРА захранващо напрежение 240V AC;DC-(EN60928;EN60929; EN60924; EN60925;600-3-2; EN61547; EN55015;EN55022), уплътнения полиуретанов пенопласт с дълъг живот, рефлектор- да се монтира към основният корпус без инструменти (чрез завъртане на езичето на 90°), боядисан с боя с голямо електрическо съпротивление, превключващ предпазител-локализиращ дефектиралата лампа с цел осигуряване гладка и постоянна работа на цялата осветителна система, максимална температура- на вътрешната повърхност на корпуса 100°, темп. класТ4(135°)	бр	12	137,81	1653,72
61	Разуплътняване и уплътняване на кабелни проходки с размери Ф 50мм със сертифициран огнезащитен състав /Доставката на материалите е задължение на изпълнителя/	бр	20	25,92	518,40
8. ЦПС-3					
1	Направа саморазливен под 2мм с необходимата подготовка на основата	кв.м	365	29,89	10909,85
2	Полагане на изравнителна замазка по под	кв.м	2	20,21	40,42
3	Разбиване бетонови фундаменти	м3	0.1	200,01	20,00

4	Шпакловка по стени и тавани.	кв.м	3	5,32	15,96
5	Латексово боядисване по стари стени и тавани	кв.м	43	4,23	181,89
6	Подмяна дървена врата 90/200 с метална изработена от кутиеобразен профил 40/30/2, ламарина 1.5мм, изолирана с вата 4см и каса от L45/45/5, секр. брава	бр	1	486,89	486,89
9. ЦПС-4					
1	Направа саморазливен под 2мм с необходимата подготовка на основата	кв.м	370	29,89	11059,30
2	Демонтаж настилка от мозаечни плочи вкл. компрометирана замазка	м ²	20	12,95	259,00
3	Направа настилка от мозаечни плочи	кв.м	20	40,60	812,00
4	Блажно боядисване по метал.	кв.м	129	5,04	650,16
5	Латексово боядисване по стари стени и тавани	кв.м	475	4,23	2009,25
6	Блажно боядисване по стари стени и тавани	кв.м	10	5,65	56,50
7	Подмяна дървена врата 100/200 с метална изработена от кутиеобразен профил 40/30/2, ламарина 1.5мм, изолирана с вата 4см и каса от L45/45/5, секр. брава	бр	1	486,89	486,89
8	Шпакловка по стени и тавани.	кв.м	65	5,32	345,80
10. ДГС					
1	Направа бетонова настилка В-15 със средна дебелина 10см за коригиране наклон	кв.м	96	39,87	3827,52
2	Направа саморазливен под 2мм с необходимата подготовка на основата	кв.м	14	29,89	418,46
3	Направа (оформяне) подов водоприемник (трапче) за дренажни води ф300	бр	6	172,69	1036,14
4	Ремонт и преуплътняване на метални люкове 100/100см за шахти с гумен уплътнител	бр	6	29,39	176,34
5	Направа и монтаж на отдушник в метален капак от тръба ф200	бр	6	42,24	253,44
6	Почистване, грундиране и блажно боядисване тръбопроводи, помпи	кв.м	108	9,81	1059,48
7	Латексово боядисване по стари стени и тавани	кв.м	1640	4,23	6937,20
8	Блажно боядисване по стари стени и тавани	кв.м	396	5,65	2237,40
9	Блажно боядисване по метал.	кв.м	286	5,04	1441,44
10	Шпакловка по стени и тавани.	кв.м	50	5,32	266,00
11	Демонтаж ламаринени поли и капаци	кв.м	35	3,87	135,45
12	Уплътняване тръбни проходки до ф100 с водоуплътнен материал	бр	6	9,26	55,56
13	Почистване, изкърпване покривна хидроизолация и полагане битумен грунд	м ²	742	10,69	7931,98
14	Доставка и полагане на един пласт хидроизолационна битумна мембрана модифицирана с АПП/актактен полипропилен/ и основа от полиестер с тегло 4,5 кг/м ² с посипка	кв.м	742	11,62	8622,04
15	Направа и монтаж ламаринена обшивка от поцинкована ламарина за капаци по бордове	кв.м	35	21,93	767,55
16	Доставка и монтаж на PVC воронка	бр	2	37,60	75,20
17	Монтаж и демонтаж на тръбно работно скеле	м3	288	3,72	1071,36
18	Подмяна PVC канализация - ф 50	м'	3	25,57	76,71
19	Демонтаж тоалетно седало	бр	2	19,13	38,26
20	Доставка и монтаж на тоалетно седало с моноблок	бр	2	262,64	525,28
11. ХВО					
Разтоварище за реагенти, Външно баково стопанство					
1	Блажно боядисване по метал.	кв.м	180	5,04	907,20
2	Латексово боядисване по стари стени и тавани	кв.м	10	4,23	42,30
3	Подмяна поликарбонат на козирка с поликарбонат 16мм цветен	м ²	144	73,42	10572,48
4	Направа бетонова настилка-В15 със средна дебелина - 8 см. и армираща мрежа ф=4 мм на карета 3/3 м на суха фуга	м2	670	37,50	25125,00
5	Направа ивичен кофраж за бетонова настилка.	м'	270	10,42	2813,40
6	Направа на холкери 8/8 см към дренажни канали от цим. замазка	м'	210	4,14	869,40
12. ОСК					
1	Демонтаж саморазливен под вкл. компрометирана замазка	кв.м	13	4,02	52,26
2	Направа саморазливен под 2 мм по стари подове с необходимата подготовка на основата	кв.м	13	29,89	388,57
3	Демонтаж балатум	кв.м	42	2,40	100,80
4	Изчукване подова замазка	кв.м	20	12,95	259,00
5	Демонтаж настилка от теракотни плочи вкл. компрометирана замазка	м ²	35	7,20	252,00
6	Направа настилка от теракотни плочи.	кв.м	16	38,29	612,64

7	Полагане на изравнителна замазка по под деб. до 5см	кв.м	91	20,21	1839,11
8	Направа настилка от мозаечни плочи	кв.м	106	40,60	4303,60
9	Демонтаж фаянсва облицовка по стени	м ²	2	7,20	14,40
10	Направа фаянсва облицовка по стени	м ²	2	40,67	81,34
11	Шпакловка по стени и тавани.	кв.м	75	5,32	399,00
12	Доставка и полагане PVC мрежа по стени с лепило на циментова основа	м ²	25	7,10	177,50
13	Направа вароциментова мазилка по стени около отвори	м ²	5	13,91	69,55
14	Подмазване фуги между панели шир. до 10см с лепило на циментова основа	м ²	7	27,42	191,94
15	Подмазване около прозорци	м	10	8,97	89,70
16	Разбиване бетонови фундаменти	м3	0.5	200,01	100,01
17	Преупълняване фугите между фасадни панели с полиуретанов пълнеж „Хиперсил 15JM“ или еквивалентно, дебелина мин. 10мм вис. до 10м вкл.необходимата подготовка -почистване, очукване, подмазване	м	344	10,16	3495,04
18	Направа зидария от газобетон -б=15 см за зазидване отвори между помещения височина до 10 м	м3	4	34,51	138,04
19	Грундиране по стени и тавани с грунд бетонконтакт или еквивалентно	м ²	25	1,93	48,25
20	Латексово боядисване по стари стени и тавани	кв.м	1174	4,23	4966,02
21	Блажно боядисване по стари стени и тавани	кв.м	8	5,65	45,20
22	Блажно боядисване по метал.	кв.м	113	5,04	569,52
23	Механично почистване, грундиране и боядисване с алкидна боя метални повърхности	кв.м	97	8,83	856,51
24	Подмяна метална врата 100/200 с метална изработена от кутиеобразен профил 40/30/2, ламарина 1.5мм, изолирана с вата 4см и каса от L45/45/5 , секр. брава	бр	4	493,08	1972,32
25	Направа работно скеле при h=8м	м3	350	3,72	1302,00
26	Демонтаж на алуминиеви прозорци	м2	9	8,18	73,62
27	Доставка и монтаж алуминиева дограма /прозорци/ - 50% отваряема със стъклопакет, прекъснат термомост, с долни и горни праховобоядисани поли и обработка около отворите	кв.м	9	101,02	909,18
28	Демонтаж на метален окачен таван пана 30/30	кв.м	14	5,53	77,42
29	Демонтаж окачен таван тип Армстронг с запазване паната от поликарбонат	кв.м	101	5,22	527,22
30	Направа окачен таван тип Армстронг или еквивалентен с влагозащитни пана 60/60 вкл. обшивка на греди и колони	кв.м	154	33,96	5229,84
31	Подмяна дървена врата 90/200 с AL плътна, с каса, секр. брава, без термомост вкл. оформяне около отвора	бр	2	240,53	481,06
32	Подмяна метална врата 90/200 с метална изработена от кутиеобразен профил 40/30/2, ламарина 1.5мм, изолирана с вата 4см и каса от L45/45/5 , секр. брава	бр	3	457,55	1372,65
33	Демонтаж тръбен радиатор 60/120 см	бр	1	5,33	5,33
34	Доставка и монтаж на алуминиев радиатор 600 мм с 15 прешлена	бр	1	346,53	346,53
35	Доставка и подмяна на СК1/2 за парно	бр	8	7,00	56,00
36	Демонтаж ЛОТ за окачен таван		37	4,94	182,78
37	Доставка и монтаж осветително тяло 4X18W за окачен таван Армстронг или еквивалентен, IP20	бр	2	63,95	127,90
38	Монтаж луминесцентно осветително тяло 4x18W за ок. таван АрмстронгIP20	бр	35	16,54	578,90
39	Доставка и полагане в PVC шлаух - вътрешно и външно набраздена, пластична пластмасова тръба изработена от високо устойчив температурно полимер издържащ на температура от -20°C до +60°C, IP66 със следните характеристики: Въздухо и водоустойчив; устойчив на въздействието на масло, бензин, киселинни разтвори; трудно горим; самозагастващ; устойчив на UV лъчения; клас V0 според изискванията на UL94, големина на тръбата 21,2 мм, над тавана или в панел канал на кабел СВВн/СВТн 3x1.5кв.мм	м	80	12,76	1020,80
40	Доставка и монтаж ключ осветление		3	9,62	28,86
41	Доставка и монтаж на панел канал 25x25	м	5	3,61	18,05
42	Доставка и монтаж на разклонителна кутия за открит монтаж IP56	бр.	10	33,77	337,70
13. Контролни станции от АИСВРК					
1	Изработка и монтаж метална конструкция (скара) от кутиеобразен профил 60/40/3 със средно тегло до 10кг за монтаж на пенополиуретанови панели	кг	2920	3,64	10628,80
2	Доставка и полагане термопанели по стени и покрив деб. 4 см от два слоя листова ламарина, двустранно поцинкована и антикорозионно защитена с полиестерно покритие и изолация от минерална вата	кв.м	620	52,65	32643,00

Dr

3	Изрязване поцинкована ламарина	м	180	3,52	633,60
4	Подмяна метална врата 90/200 с метална изработена от U6.5, шина 40/3 и пенополиуретанови панели 5см, секретна брава и мярка от място	бр	9	365,09	3285,81
14. ИЛК					
1	Преуплътняване фуги между фасадни панели уплътнени с полиуретанов пълнеж „Хиперсил 15ЛМ“ по алпийски способ с „Хиперсил 15ЛМ“ или еквивалентно, дебелина мин. 10 мм вкл.необходимата подготовка -почистване, очукване, подмазване	м	340	10,16	3454,40
2	Подмяна стъклопакет на ал. дограма с ор. размер 50/120см	м ²	0.6	61,96	37,18
3	Уплътняване със силикон предпазна ламаринена обшивка под прозорци към алуминиева дограма	м	120	9,41	1129,20
4	Стъргане подкожушена шпакловка по тавани.	кв.м	36	7,20	259,20
5	Грундиране по тавани с грунд бетонконтакт или еквивалентно	м ²	36	1,93	69,48
6	Шпакловка по стени и тавани.	кв.м	36	5,32	191,52
7	Латексово боядисване по тавани	кв.м	36	4,23	152,28
15. Стол ЕП-2					
1	Почистване и измиване машинно мозаечен под	кв.м	63	13,87	873,81
2	Шпакловка по стени и тавани.	кв.м	25	5,32	133,00
3	Блажно боядисване по метал.	кв.м	4	5,04	20,16
4	Латексово боядисване стари стени и тавани	кв.м	155	4,23	655,65
5	Подмяна дървена дограма (прозорци) с PVC отваряеми ,със стъклопакет, с размер 120/60 см , вкл. оформяне около отвора	бр	3	116,18	348,54
16.Административна сграда					
1	Демонтаж ламиниран паркет	м2	36	5,10	183,60
2	Направа настилка от ламиниран паркет - високоустойчив на износване, 8 мм	м2	36	28,98	1043,28
3	Доставка и полагане на облицовка от гранитогрес /матов 33/33см / по подпрозоречен плот	м2	2.20	41,42	91,12
4	Латексово боядисване стари стени и тавани	кв.м	142	4,23	600,66
5	Демонтаж дървена врата 80,90/200	бр	2	14,13	28,26
6	Доставка и монтаж на дървена интериорна врата 90/200 и мярка от място с каса, плътна, секретна брава и оформяне около отвора	бр	2	352,22	704,44
7	Разваляне тротоарна настилка	м2	26	10,21	265,46
8	Направа тънък изкоп h до 30 см.	м3	17	25,89	440,13
9	Направа баластрена възглавница h=20 см.за бетонова настилка	м3	11	64,00	704,00
10	Направа бетонова настилка-B15 със средна дебелина - 8 см. и армираща мрежа ф=4 мм на карета 3/3 м на суха фуга	м2	82	37,50	3075,00
11	Очукване и подмазване фуги и конета на РШ и др.	м ²	2	12,53	25,06
12	Натоварване и извозване на 10 км. земни маси	м3	17	28,93	491,81
17.ТРС					
1	Изкърпване хидроизолация и полагане битумен грунд	м ²	90	4,78	430,20
2	Доставка и полагане на един пласт хидроизолационна битумна мембрана модифицирана с АПП/актактен полипропилен/ и основа от полиестер с тегло 4,5 кг/м ² с посипка	м ²	90	11,62	1045,80
18.Пречиствателен комплекс					
ПС към ИЯ, ПС фек. води, ИДК					
1	Изкърпване хидроизолация и полагане битумен грунд	м ²	250	4,78	1195,00
2	Доставка и полагане на един пласт хидроизолационна битумна мембрана модифицирана с АПП/актактен полипропилен/ и основа от полиестер с тегло 4,5 кг/м ² с посипка	м ²	250	11,62	2905,00
19.Аргонова станция					
1	Изкърпване хидроизолация и полагане битумен грунд	м ²	170	4,78	812,60
2	Доставка и полагане на един пласт хидроизолационна битумна мембрана модифицирана с АПП/актактен полипропилен/ и основа от полиестер с тегло 4,5 кг/м ² с посипка	м ²	170	11,62	1975,40
3	Демонтаж и монтаж обшивка от поц. ламарина	м ²	17	40,61	690,37
20.Трансформаторна площадка 5 бл					
1	Изкърпване хидроизолация и полагане битумен грунд	м ²	140	4,78	669,20

А

2	Доставка и полагане на един пласт хидроизолационна битумна мембрана модифицирана с АПП/актактен полипропилен/ и основа от полиестер с тегло 4,5 кг/м ² с посипка	м ²	140	11,62	1626,80
3	Латексово боядисване стари стени и тавани	кв.м	311	4,23	1315,53
21.НРЗ и РОС					
1	Шпакловка по стени и тавани.	кв.м	20	5,32	106,40
2	Блажно боядисване по метал.	кв.м	20	5,04	100,80
3	Латексово боядисване стари стени и тавани	кв.м	20	4,23	84,60
22.Естакада между МЗ-5 и МЗ-6					
1	Изкърпване хидроизолация и полагане битумен грунд	м ²	20	4,78	95,60
2	Доставка и полагане на един пласт хидроизолационна битумна мембрана модифицирана с АПП/актактен полипропилен/ и основа от полиестер с тегло 4,5 кг/м ² с посипка	м ²	20	11,62	232,40
				Всичко	521220,93

"Стромет - 2004" ООД

Управител



М. Михайлов



Intertek

"Стромет - 2004" ООД гр.Козлодуй

гр.Козлодуй, ул."Ломска"№9, тел./факс 0973/ 8 02 34, e-mail: stromet@abv.bg

ЕИК 106585782; ИН по ЗДДС BG 106585782

РЕКАПИТУЛАЦИЯ

на предлагана цена по процедура с предмет:

"Строителен ремонт на помещения и съоръжения в ЕП-2"

№	КСС част	Стойност в лв. без ДДС
1	2	3
р.І	Количествено-стойностна сметка	521 220,93
р.ІІ	Непредвидени разходи /в размер на 10% върху общата стойност на КСС/	52 122,09
ОБЩА ПРЕДЛАГАНА ЦЕНА /обща стойност на КСС(р.І) + стойността на непредвидени разходи(р.ІІ)/		573 343,02

Словом: Петстотин седемдесет и три хиляди триста четиридесет и три лева и две стотинки без ДДС.

ПОДПИС и ПЕЧАТ:

Йордан Михайлов

23.06.2015г.

Управител

"Стромет -2004" ООД гр.Козлодуй



Handwritten mark



"Стромет - 2004" ООД гр.Козлодуй

гр.Козлодуй, ул."Ломска"№9, тел./факс 0973/ 8 02 34, e-mail: stromet@abv.bg
ЕИК 106585782; ИН по ЗДДС BG 106585782

ОСНОВНИ ПОКАЗАТЕЛИ ЗА ЦЕНООБРАЗУВАНЕ

за участие в процедура с предмет:
"Строителен ремонт на помещения и съоръжения в ЕП-2"

Наименование	Стойност
1	2
Часова ставка както следва – лева	
Част: За всички видове СМР: Ч.С.= 2,00 бр x 360,00/168,00	4,29 лв.
Част: Ч.С.=бр x/168,00	
Част: Ч.С.=бр x/168,00	
Допълнителни разходи върху труда - в % от стойността на труда	80% от ФРЗ
Допълнителни разходи върху механизацията по видове механизация в % от стойността на механизацията	10,00%
Цени на машиносмените по видове механизация:	
Вид механизация.....единична цена на машиносмяна	
Доставно-складови разходи - в % от стойността на материалите	5,00%
Печалба - % върху стойността на СМР	5,00%
Разходните норми са съгласно: УСН, ТНС, Билдинг Мениджър, СЕК	
Коефициенти за утежнени условия	
1. За приравняване на труда към 8-часов работен ден - K1=1,14	
2. K2 - няма	

ПОДПИС и ПЕЧАТ:

Йордан Михайлов

23.06.2015г.

Управител

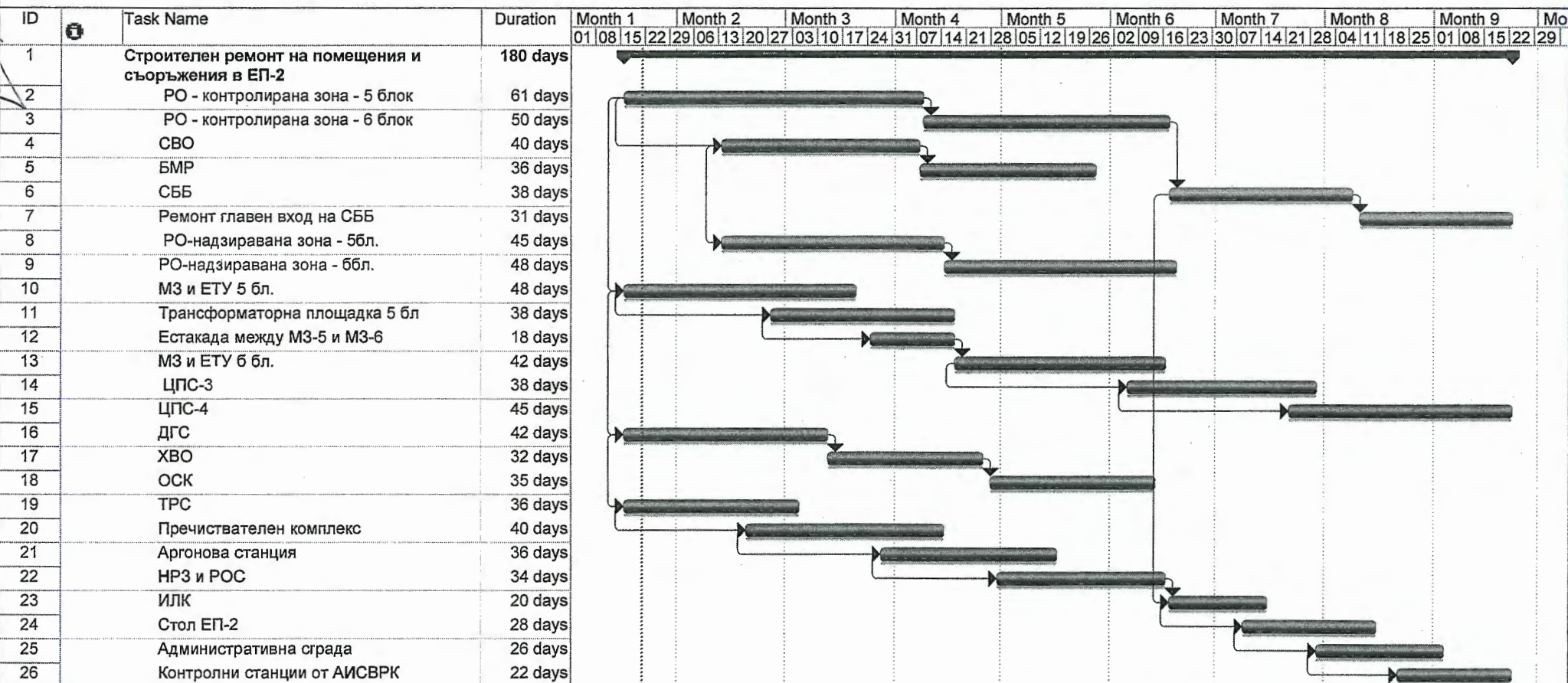
"Стромет -2004" ООД гр.Козлодуй



Изпълнител: "Стромет - 2004"ООД гр.Козлодуй
 Обект:"Строителен ремонт на помещения
 и съоръжения в ЕП-2"

ОБОБЩЕН ЛИНЕЕН ГРАФИК

отразяващ срока за изпълнение по подобекти



Съставил:.....
 /С.Поманова/

Общия срок за изпълнение на поръчката е 180 календарни дни

Управител:.....
 /И.Михайлов/



РАБОТНА ПРОГРАМА

**за организация и изпълнение на дейностите по:
„Строителен ремонт на помещения и съоръжения в ЕП-2”**

ОБЕКТ : “АЕЦ – Козлодуй” ЕАД, ЕП2

ИЗПЪЛНИТЕЛ: “СТРОМЕТ – 2004” ООД

ВЪЗЛОЖИТЕЛ: „АЕЦ Козлодуй” ЕАД

2015г



1.Цел на програмата

Целта на програмата е да определи основните моменти - подготовка и изпълнение на строително-ремонтните работи, контрол на качеството на влаганите материали и на изпълняваните дейности.

Настоящата програма включва:

- Конкретни дейности свързани с безопасността и здравето на персонала;
- Осигуряване на необходимото качество на влаганите материали изпълняваните СМР;
- Конкретизира вида, методите и обема контрол при изпълнение на СМР;
- Обезпечава изпълнението, съгласно изискванията и гарантира срока на изпълнение;
- Отчита изискванията на нормативите и правилата, действащи в АЕЦ Козлодуй”.

2.Обхват

Ремонтните дейности касаят технологията и организацията за изпълнение на строително – монтажните работи в технологични, работни и административни помещения, съоръжения, обслужващи площадки и фасади, находящи се в сгради и площадки на територията на ЕП-2, за подобряване експлоатационния им вид.

Техническата информация за изпълнение на строителството е съобразена и изготвена въз основа на:

- Открита процедура с предмет „**Строителен ремонт на помещения и съоръжения в ЕП-2**“;
- Пълно описание на обекта на поръчката №2015.30.СЧ.00.ТЗ.1299;
- Количествена сметка за изпълнение на дейностите, приложение към документацията за възлагане на обществена поръчка;



- Правилника за извършване и приемане на строително-монтажните работи – ПИПСМР;
- Трудовите норми в строителството;
- Работните инструкции;
- Фирмената политика и програма на „Стромет - 2004” ООД;
- Наредба № 3 от 2003 г. за съставяне на актове и протоколи по време на строителството/обн.ДВ,бр.72 от 2003 г.;
- Наредба №3/19.04.2001 г. за минималните изисквания за безопасност и опазване на здравето на работещите при използване на лични предпазни средства на работното място;
- Наредба за безопасната експлоатация и технически надзор на повдигателни съоръжения;
- Наредба № 12/30.12.2005 г за осигуряване на здравословни и безопасни условия на труд при извършване на товаро-разтоварни работи;
- Наредба № РД-07/8 от 20.12.2008 г. за минималните изисквания за знаци и сигнали за безопасност и/или здраве при работа;
- Наредба № РД-07-2/16.12.2009 г. за условията и реда за провеждане на периодичен инструктаж на работниците и служителите по правилата за осигуряване на здравословни и безопасни условия на труд;
- Наредба № 9/09.06.2004 г. за техническата експлоатация на електрически централи и мрежи;
- Наредба № 16-116/08.02.2008 г. за техническа експлоатация на енергообзавеждането;
- Наредба № Из -1971 г. от 29.10.2009 г. за строително- технически правила и норми за осигуряване на безопасност при пожар;



- Наредба за съществените изисквания към строежите и оценяване съответствието на строителните продукти;
- Правилник за безопасността на труда при заваряване на метали;
- Правилник за безопасност при работа в неелектрически уредби на електрически и топлофикационни централи и по топлопреносни мрежи и хидротехнически съоръжения (ДВ 32./20.04.2004г.)
- Правилник за безопасност и здраве при работа в електрически уредби на електрически и топлофикационни централи и по електрически мрежи (ДВ 19 /01.03.2005 г.)
- Закон за здравословни и безопасни условия на труд
- Наредба №3 за устройството на ел.уредби и ел.проводни линии,2004 г.
- ДБК.КД.ИН.028 „ИК.Работа на външни организации при сключен договор – Инструкция на АЕЦ „Козлодуй“;
- ДОД.КД.ИК.112 „Провеждане на входящ контрол на доставените материали, суровини и комплектоващи изделия в „АЕЦ Козлодуй“;
- ОУ.ОК.ИК.35 „ИК.Организация и контрол при монтаж на оборудване и топлопроводи“;
- Други документи, приложими за дейността.

Предвидените строително-монтажни работи обхващат цялостен ремонт на някои от помещенията и частичен в други. При ремонтът ще се изпълняват основно дейности по част „Архитектурна“ и в малък обем по части ВиК и Електрическа.

По част „Архитектурна“ се предвижда направа на епоксидни покрития по стени и подове, подмяна на дограми, направа щендерни стени с

гипсокартон, окачени тавани, двойни подове, ремонт на покрития по стени и тавани, уплътняване фуги между фасадни панели, облицовка от термопанели, ремонт на покривна хидроизолация и други.

По част ВиК се подменят санитарни прибори и ВиК инсталации в някои от помещенията.

По част „Електрическа“ се ремонтират или подменят отделни елементи от съществуващите осветителна, силова и слаботокова инсталации в част от помещенията, предмет на поръчката.

Предвидените за изпълнение видове строително-монтажни работи по помещения са както следва:

1. РО – контролирана зона – 5 блок:

- Направа на саморазливен под 2мм по стари подове;
- Боядисване с епоксиден лак по стени, тавани и метални конструкции;

2. РО – контролирана зона – 6 блок

- Изравнителна замазка по под;
- Направа саморазливен под 2мм;
- Боядисване с епоксиден лак по стени, тавани и метални конструкции;
- Уплътняване тръбни проходки;

3. СК-3

3.1.СВО

- Изравнителна замазка по под;
- Саморазливен под 2мм;
- Изкърпване по бетонови стени с лепило на циментова основа;
- Шпакловки по стени и тавани;
- Монтаж метална врата 100/200;
- Бояджийски работи – епоксиден лак по бетон и метални конструкции; блажна боя по метал; латекс по стени и тавани;



3.2.БМР

- Направа обшивка от LT ламарина 0,55мм по таван на метална конструкция, включително направа и монтаж на металната конструкция;
- Бояджийски работи – епоксиден лак по бетон и метални конструкции; блажно по метал;

3.3.СББ

- Демонтажни работи;
- Изравнителна замазка по под;
- Саморазливен под 2мм;
- Предстенна обшивка от гипсокартон;
- Направа окачен таван тип „Армстронг“ с влагоустойчиви пана;
- Настилка от ламиниран паркет, включително PVC первази;
- Монтаж нови алуминиеви врати;
- Шпакловка по стени и тавани;
- Бояджийски работи;
- Преработка ВиК инсталация;
- Настилка от теракотни плочи;
- Фаянсва облицовка по стени;
- Монтаж фаянсови мивки; тоалетни седала; писоари; смесители за мивка и душ;
- Монтаж осветителни тела 4x18W и 2x18W с IP20 и IP44, за вграждане в окачен таван;
- Монтаж панел канал и гъвкави PVC тръби;
- Монтаж ключове, контакти – IP 54, разклонителни кутии – IP56;
- Полагане силови кабели СВВн със сечение 3x1,5мм² и 3x2,5мм²;

3.4.Ремонт главен вход на СББ

- Демонтажни работи;
- Изграждане антилед система със сензор за температура;



- Монтаж захранващо табло за управление на антилед система;
- Полагане изравнително замазка;
- Монтаж алуминиеви витрини и врати;
- Монтаж окачен таван „Хънтър Дъглас“;
- Настилка с гранитогрес;

4. РО – надзиравана зона – 5 блок

- Демонтажни работи;
- Изравнителна замазка по под;
- Саморазливен под 2мм;
- Предстенна обшивка от гипсокартон;
- Направа щендерна стена от гипсокартон;
- Направа окачен таван тип „Армстронг“;
- Настилка от ламиниран паркет, включително PVC первази;
- Монтаж нова метална врата;
- Шпакловки по стени и тавани;
- Бояджийски работи;
- Монтаж осветителни тела 4x18W, IP20, за вграждане в окачен таван;
- Монтаж ключове, контакти – IP 54;
- Монтаж телефонни розетки;
- Полагане силов кабел СВВн със сечение 3x1,5мм;

5. РО – надзиравана зона – 6 блок

- Направа двоен под от подови ПДЧ плочи 60/60см. капсулирани в лист галванизирана стомана, товароносимост 200кг/м2;
- Зидария от газобетон;
- Шпакловки по стени и тавани;
- Бояджийски работи;

- Монтаж нова алуминиева врата;
- Уплътняване тръбни проходки;

6. МЗ и ЕТУ 5 блок

- Направа саморазливен под 2мм;
- Настилка от мозаечни плочи;
- Обшивка от поцинкована ламарина по вертикална фуга;
- Уплътняване с полиуретанов пълнеж на фуга между фасадни панели и обшивка от поц. ламарина;
- Шпакловки по стени и тавани;
- Бояджийски работи;
- Подмяна фаянсва облицовка;
- Подмяна писоар;

6.1. Помещение 5ЭЭ0306/1.2.3

- Демонтажни работи;
- Изработка и монтаж метална конструкция от профилна стомана;
- Направа щендерна стена от гипсокартон;
- Монтаж метални врати с клас на реакция на огън А1;
- Шпакловки и бояджийски работи;
- Претрасиране силови кабели;
- Изграждане кабелни трасета;
- Монтаж евакуационни осветителни тела;
- Монтаж контакти трифазни;
- Полагане силови кабели СВВн със сечение $3 \times 1,5 \text{ мм}^2$ и $3 \times 2,5 \text{ мм}^2$;
- Уплътняване кабелни проходки;

7. МЗ и ЕТУ 5 блок

- Направа саморазливен под 2мм;
- Настилка от теракотни плочи;



- Монтаж алуминиеви витрини и врати;
- Направа щендерна стена от гипсокартон;
- Подмяна пана за окачен таван „Армстронг“;
- Обшивка от поцинкована ламарина по вертикална фуга;
- Уплътняване с полиуретанов пълнеж на фуга между фасадни панели и обшивка от поц. ламарина;
- Шпакловки по стени и тавани;
- Бояджийски работи;
- Подмяна фаянсова облицовка;
- Подмяна смесител за мивка;
- Монтаж осветителни тела 4x18W, IP20, за вграждане в окачен таван;
- Полагане силови кабели СВВн със сечение 3x1,5мм²;

7.1. Помещение 6ЭЭ0306/1.2.3

- Демонтажни работи;
- Изработка и монтаж метална конструкция от профилна стомана;
- Направа щендерна стена от гипсокартон;
- Монтаж метални врати с клас на реакция на огън А1;
- Шпакловки и бояджийски работи;
- Претрасиране силови кабели;
- Изграждане кабелни трасета;
- Монтаж евакуационни осветителни тела;
- Монтаж осветителни тела 2x18W, IP65, за вграждане в окачен таван
- Монтаж контакти трифазни;
- Полагане силови кабели СВВн със сечение 3x1,5мм² и 3x2,5мм²;
- Уплътняване кабелни проходки;






8. ЦПС-3

- Подмяна дървена врата с нова метална;
- Шпакловка по стени и тавани;
- Латексово боядисване по стени и тавани;

9. ЦПС-4

- Подмяна дървена врата с нова метална;
- Направа саморазливен под 2мм;
- Настилка от мозаечни плочи;
- Шпакловки и бояджийски работи;

10. ДГС

- Направа бетонова настилка;
- Направа саморазливен под 2мм;
- Оформяне подов водоприемник /трапче/;
- Ремонт метални люкове;
- Уплътняване тръбни проходки;
- Почистване, изкърпване покривна хидроизолация и полагане битумен грунд;
- Полагане на един пласт хидроизолационна битумна мембрана модифицирана с АПП/актактен полипропилен/ и основа от полиестер с тегло 4,5 кг/м² с посипка;
- Монтаж ламаринена обшивка от поцинкована ламарина за капаци по бордове;
- Шпакловки и бояджийски работи;
- Подмяна тоалетни седала;

11. ХВО – Разговарище за реагенти, Външно баково стопанство

- Направа ивичен кофраж;



- Направа бетонова настилка армирана;
- Подмяна поликарбонат 16мм на козирка;

12. ОСК

- Демонтажни работи;
- Полагане изравнителна замазка;
- Направа саморазливен под 2мм;
- Направа настилка с теракот;
- Направа настилка от мозаечни плочи;
- Шпакловка по стени с PVC мрежа и лепило на циментова основа;
- Уплътняване с полиуретанов пълнеж на фуга между фасадни панели;
- Монтаж нови метални врати;
- Подмяна алуминиева дограма;
- Направа окачен таван „Армстронг“ – влагоустойчиви пана;
- Шпакловка по стени и тавани;
- Бояджийски работи;
- Монтаж осветителни тела 4x18W, IP20, за вграждане в окачен таван
- Полагане силови кабели СВВн със сечение 3x1,5мм²;
- Монтаж разклонителни кутии, IP 56;
- Подмяна СК ½“ за парно;
- Монтаж алуминиев радиатор 15 глидера;

13. Контролни станции от АИСВРК

- Изработка и монтаж метална конструкция за монтаж термопанели;
- Полагане стенни и покривни термопанели с деб.4см, пълнеж от минерална вата;

- Подмяна метална врата с нова, изработена от U6.5, шина 40/3 и пенополиуретанови панели 5см, секретна брава;

14. ИЛК

- Уплътняване с полиуретанов пълнеж на фуга между фасадни панели;
- Монтаж нови метални врати;
- Подмяна стъклопакет на алуминиева дограма;
- Шпакловка по стени и тавани;
- Бояджийски работи;

15. Стол ЕЦ-2

- Подмяна дървена дограма с нова PVC дограма;
- Почистване и измиване мозаечен под;
- Шпакловка по стени и тавани;
- Бояджийски работи;

16. Административна сграда

- Демонтажни работи;
- Тънък изкоп;
- Баластрена основа;
- Бетонова настилка, армирана;
- Подмяна дървени врати с нови интериорни врати;
- Настилка от ламиниран паркет;
- Бояджийски работи;

17. ТРС

- Изкърпване покривна хидроизолация и полагане битумен грунд;



- Полагане на един пласт хидроизолационна битумна мембрана модифицирана с АПП/актактен полипропилен/ и основа от полиестер с тегло 4,5 кг/м² с посипка;

18. Пречиствателен комплекс

- Изкърпване покривна хидроизолация и полагане битумен грунд;
- Полагане на един пласт хидроизолационна битумна мембрана модифицирана с АПП/актактен полипропилен/ и основа от полиестер с тегло 4,5 кг/м² с посипка;

19. Аргонова станция

- Изкърпване покривна хидроизолация и полагане битумен грунд;
- Полагане на един пласт хидроизолационна битумна мембрана модифицирана с АПП/актактен полипропилен/ и основа от полиестер с тегло 4,5 кг/м² с посипка;
- Демонтаж и монтаж ламаринена обшивка от поцинкована ламарина;

20. Трансформаторна площадка 5 блок

- Изкърпване покривна хидроизолация и полагане битумен грунд;
- Полагане на един пласт хидроизолационна битумна мембрана модифицирана с АПП/актактен полипропилен/ и основа от полиестер с тегло 4,5 кг/м² с посипка;
- Латексово боядисване по стени и тавани;

21. НРЗ и РОС

- Шпакловка по стени и тавани;
- Бояджийски работи;



22. Естакада между МЗ-5 и МЗ-6

- Изкърпване покривна хидроизолация и полагане битумен грунд;
- Полагане на един пласт хидроизолационна битумна мембрана модифицирана с АПП/актактен полипропилен/ и основа от полиестер с тегло 4,5 кг/м² с посипка.

При изпълнение на строително - монтажните работи ще се прилагат изискванията на Наредба №3 от 31.07.2003г за съставяне на актове и протоколи по време на строителството.

При извършване на електро-монтажните работи ще се прилагат изискванията на Наредба № 3 от 18.09.2007 г. за технически правила и норми за контрол и приемане на електромонтажните работи.


Всички дейности ще бъдат изпълнявани при спазване на безопасни и здравословни условия на труд и поддържане на експлоатационния ред, като се спазват изискванията на техническите описания на предвидените за влагане продукти и материали.

Дейностите, предмет на поръчката, ще се извършват по график, предварително съгласуван с Възложителя, като времетраенето за изпълнение на обекта е **180** (сто и осемдесет) календарни дни.

3. Организация на работата

3.1. Документи за осигуряване на достъп

Достъпът до площадката ще бъде организиран, съгласно изискванията на Управление „Сигурност” на „АЕЦ Козлодуй” и при спазване на всички правила и мерки, свързани с безопасността на обекта и персонала.



Преди началото на дейността се изготвят всички необходими документи за осигуряване достъп на персонала за изпълнение на дейностите (заповеди за работа, списъци по нарядната система, заповеди за назначаване на отговорни лица и др.), включително протокол за готовност и пакет документи за дейности, свързани с ядрена безопасност и радиационна защита. Горепосочените документи се изготвят, съгласно изискванията на „Инструкция по качество. Работа на външни организации при сключен договор” ДБК.КД.ИН.028

3.2. Организационна структура и кадрови ресурси:

Организационната структура на дружеството е съгласно внедрената интегрирана СУ по БДС EN ISO 9001:2008, ISO 14001:2004, BS OHSAS 18001:2007 и определя отговорностите, осъществявания контрол и връзките между структурните звена участващи в извършване на заложените дейности в КС и работния проект.

Организацията на работата се осъществява **при едносменен режим на работа, а при необходимост и на двусменен, вкл.почивни дни**, като за целта се формират работни екипи и определят отговорниците от страна на изпълнителя.

Изпълнителските екипи за демонтажните и монтажните работи се формират от квалифицирани работници и специалисти с доказани професионални умения и практически опит при изпълнение на такива дейности. Участниците в екипите са преминали обучение и са придобили чрез изпит необходимите квалификационни групи по Правилник за безопасност при работа в електрически уредби на електрически и топлофикационни централи и по електрически мрежи - ПБЗР-ЕУ и ПБР-НУ. В изпълнителските екипи е включен и персонал със специална квалификация, в зависимост от спецификата на дейността. При формирането



на работните екипи, за изпълнение на дейностите се определят отговорници, които координират изпълнението на дейността, следят за изпълнението на сроковете, представянето на необходимите документи и други.

Отговорник по ТБ и ПБ и отговорник по РД отговарят за мерките по ТБ, ПБ и РБ.

Отговорните ръководители по наряд имат задължения:

- Да подържат работната площадка чиста;
- Да се работи в помещенията при спазване изискванията по БТ, ПБ и РД
- Да се опазват от повреди и замърсявания съоръженията, сградите и територията на „АЕЦ-Козлодуй“.

Не се допускат до работа лица, които:

- не са инструктирани и обучени по БХТПО;
- не са запознати с инструкциите за дейности при аварии;
- имат противопоказни заболявания спрямо условията на труд;

3.3. Режим на работа

Ремонтните дейности, предмет на поръчката, ще се изпълняват в РО – контролирана зона – 5 и 6 блок; РО – надзиравана зона – 5 и 6 блок; СК-3; МЗ и ЕТУ – 5 блок; МЗ и ЕТУ – 6 блок; ЦПС-3и 4; ДГС; ХВО; ОСК; КС от АИСВРК; ИЛК; Стол ЕП-2; Административна сграда; ТРС; Пречиствателен комплекс; Аргонова станция; Трансформаторна площадка-5блок; НРЗ и РОС; Естакада между МЗ-5 и МЗ-6.

Внасянето и изнасянето на материали и отпадъци ще става, при спазване на транспортните правила, валидни за “АЕЦ Козлодуй” ЕАД.

АЕЦ осигурява дейностите по обезпечаване на работните наряди, контрол и организация. Строителната техника, необходима за изпълнение на дейностите се осигурява от изпълнителя, а когато се използват съоръжения с

повишена опасност се спазват всички изисквания на действащата нормативна база по техника на безопасност.

Качественото изпълнение на основните видове работи и срочното завършване на обекта се гарантира със следните дейности:

3.4. Осигуряване на качеството. Технически мероприятия за подготовка на дейността

- Изготвяне и представяне на Планове за контрол на качеството при изпълнение на дейностите;
- Съгласуване на плановете за контрол с отговорните лица от „АЕЦ Козлодуй” ЕАД
- Проверка и предаване на заявката за материали;
- Входящ контрол на основните материали, придружени с необходимите паспорти, сертификат за качество и декларация за съответствие, съгласно Наредба за съществените изисквания и оценяването на съответствието на строителните продукти. Влагането на материалите ще става след издаване на Протокол за входящ контрол.
- Технологии за изпълнение на основните видове дейности;
- Проведено обучение в УТЦ;
- Осигуряване на транспорт, товароподемни съоръжения, технически средства и екипировка за изпълнение на дейностите;

3.5. Контрол

- Проверка на технологичната последователност за изпълнение на видовете работи;
- Спазване на технологията за изпълнение на отделните видове работи;
- Контрол върху качеството на изпълнението, съгласно залегналите в плана по качество точки на контрол;



- Координация на дейностите на обекта;
- Контрол на мерките по ТБ, ПБ и РБ от съответните отговорници;

3.6. Дейности по осигуряване на безопасност и здраве при работа

- Планиране на мерки за овладяване на професионалните рискове на работните места и предприемане на мерки за защита на работещите, като част от "Оценка на риска" за здравето и безопасността на работниците и служителите участващи в изпълнението на дейностите в съответствие с политиката за безопасност и здраве;
- Предварителен медицински преглед на персонала;
- Проверка изправността на използваните инструменти;
- Осигуряване на необходимите предпазни средства;
- Обезопасяване на съществуващото оборудване;
- Проведен инструктаж по безопасност и здраве при работа, пожарна и аварийна безопасност на персонала;

4. Приемане и отчетната документация

Приемане изпълнението на СМР става, съгласно „Правилник за изпълнение и приемане на строително-монтажни работи”, Наредба №3 /2003 за съставяне на актове и е протоколи по време на строителството, Наредба №3 за технически правила и нормативи за контрол и приемане на електромонтажните работи и Плана за контрол на качеството, Успешно преминали единични и функционални изпитания.

Отчетната документация включва:

- Акт за даване фронт за работа;
- Заповедна книга;
- Сертификати за качество/декларации за съответствие на вложените материали, електрически съоръжения и други изделия;
- Двустранен приемо-предавателен протокол;

- Акт обр.19 за отчитане на завършените видове работи;
- Оригинална фактура.

За всички видове работи, които подлежат на закриване се съставят актове за скрити работи, съгласно Наредба № 3 от 31.07.2003 г. за съставяне на актове и протоколи по време на строителството; Акт за завършен монтаж при извършване на монтаж и ремонт на оборудване и тръбопроводи, съгласно Инструкция по качество №30.ОУ.ОК.ИК.25.

Частичното предаване на изпълнения обем по помещения се извършва с Двустранен приемателно-предавателен протокол, а окончателното завършване с Акт за завършена работа.

„Стромет – 2004” ООД гр.Козлодуй разполага с квалифициран персонал за изпълнение на предвидените дейности, който успешно е преминал изпити по Въведение, ТБ и РБ и Д и притежава необходимите документи за работа в “АЕЦ Козлодуй”.

Съставил



/П.Савева/

Управител:



/И.Михайлов/

