

ДОГОВОР

№ 35800003

Днес, 19 . 10 2015 год., в гр. Козлодуй между:

"АЕЦ Козлодуй" ЕАД", гр. Козлодуй, вписано в търговския регистър към Агенция по вписванията с ЕИК 106513772, представлявано от Димитър Костадинов Ангелов – Изпълнителен Директор, наричано по-нататък в Договора **ВЪЗЛОЖИТЕЛ**, от една страна, и "РИСК ИНЖЕНЕРИНГ" АД, гр. София, вписано в търговския регистър към Агенция по вписванията с ЕИК 040463255, представлявано от Богомил Любомиров Манчев – Изпълнителен Директор, с **ПОДИЗПЪЛНИТЕЛ** "Заводски Строежи - Козлодуй" АД гр. Козлодуй, вписано в търговския регистър към Агенция по вписванията с ЕИК 106002315, представлявано от Богомил Любомиров Манчев – Изпълнителен Директор наричано по-нататък в Договора **ИЗПЪЛНИТЕЛ**, от друга страна и на основание чл. 41 и следващите /част втора, глава трета, раздел шести/ от Закона за обществените поръчки и във връзка с Решение № 2700/01.09.2015г. на **ВЪЗЛОЖИТЕЛЯ** за класиране на офертата и определяне на изпълнител на обществената поръчка с предмет: "**Изготвяне на работен проект и реализация на мерки за укрепване на ел. канали между реакторно отделение (РО) на блок 5 и Дизел-генераторна станция (ДГС). Модернизация на проходки и направа на нови дилатационни фуги**" се сключи настоящият Договор за следното:

1. ПРЕДМЕТ НА ДОГОВОРА

1.1. **ВЪЗЛОЖИТЕЛЯТ** възлага и заплаща, а **ИЗПЪЛНИТЕЛЯТ** приема да изпълни работен проект и реализация на мерки за укрепване на ел. канали между реакторно отделение (РО) на блок 5 и Дизел-генераторна станция (ДГС). Модернизация на проходки и направа на нови дилатационни фуги, съгласно Приложение № 2 - Техническо задание № 2015.35.ОБ.00.ТЗ.1312, Приложение № 3 - Работна програма и концепция, Приложение № 4 – Срок и календарен график и Приложение № 5 - Предлагана цена, неразделни части от настоящия договор.

1.2. Дейността по т.1.1 включва следните етапи:

1.2.1. Работен проект;

1.2.3. Строително-монтажни работи.

2. ЦЕНА И НАЧИН НА ПЛАЩАНЕ

2.1. Цената на настоящия договор е в размер на 175 000.00 лв. /сто седемдесет и пет хиляди лева/ без ДДС, в това число:

2.1.1. Цената за Работен проект е в размер на 51 258.90 лв. /петдесет и една хиляди двеста петдесет и осем лева и 90 ст./ без ДДС;

2.1.2. Цената за СМР е в размер на 123 741.10 лв. /сто двадесет и три хиляди седемстотин четиридесет и един лева и 10 ст./ без ДДС.

2.2. Посочените в Приложение № 5 – Предлагана цена единични цени за видове дейности са твърди, фиксират се със сключването на договор и остават в сила през време на изпълнението на договора.

2.3. Цената по т.2.1. е пределна и валидна до пълното изпълнение на договора. Доказва се по време на изпълнение на договора на база отчетни документи, които са двустранно подписани.

2.4. **ВЪЗЛОЖИТЕЛЯТ** заплаща цената по т. 2.1. по етапи от Работната програма и графика на **ИЗПЪЛНИТЕЛЯ**:

– **Плащане** в размер на 90% /деветдесет процента/ от стойността на съответния етап, в рамките на 30 /тридесет/ календарни дни след представяне на Работен проект и приемането му на Специализиран технически съвет на **ВЪЗЛОЖИТЕЛЯ**, срещу представена оригинална фактура за стойността на проекта и Протокол от специализиран технически съвет на **ВЪЗЛОЖИТЕЛЯ** за приемане без забележки;

- **Плащане** в размер на 90% /деветдесет процента/ от стойността на съответния етап, в рамките на 30 /тридесет/ календарни дни след представяне на Протокол за установяване завършването на натурални видове СМР и представена оригинална фактура за стойността им
- **Окончателно плащане** в размер на 10% /десет процента/ от общата стойност на договора в рамките на 30 /тридесет/ календарни дни след представяне на всички документи свързани с изпълнение на дейностите по договора, включително ексекютивната документация по т. 5.1.17 срещу представяне на двустранно подписан Констативен акт за установяване годността и приемане на обекта и Акт за изпълнени функционални изпитания.

2.5. Плащанията по настоящия договор ще бъдат извършвани чрез банков превод в полза на **ИЗПЪЛНИТЕЛЯ** по следните банкови реквизити:

Банка: Юробанк България АД;

Банкова сметка: BG 16 BPBI 7940 1000 1829 01;

Банков код: BPBI BG SF

3. СРОКОВЕ

3.1. Сроктът за изпълнение на дейностите е 6 месеца, съгласно Приложение № 4 – Срок и календарен график. Сроковете по отделните етапи на изпълнение са както следва:

3.1.1. Срок за представяне на Работен проект е 2 (два) месеца, считано от датата на уведомяване на **ИЗПЪЛНИТЕЛЯ** за утвърден протокол за проверка на документите от Дирекция “Б и К” и предаване на входни данни.

3.1.2. Сроковете за СМР започват да текат след приемане на работния проект на специализиран технически съвет на **ВЪЗЛОЖИТЕЛЯ** и даване фронт за работа и са съгласно Приложение № 4 – Срок и календарен график

3.2. При възникване на необходимост от промяна на срока (за цялостно завършване или на отделен етап) поради изпълнение на непредвидени СМР, **ИЗПЪЛНИТЕЛЯТ** предлага актуализиран график, който след съгласуване и утвърждаване от **ВЪЗЛОЖИТЕЛЯ** става неразделна част от Договора.

3.3. Забавянето на отделни СМР, което няма да доведе до забавяне на предаването на съответния етап, не е основание за носене на отговорност от **ИЗПЪЛНИТЕЛЯ**. Забавата за предаване на отделен етап не удължава срока за цялостното предаване на обекта.

3.4. **ИЗПЪЛНИТЕЛЯТ** има право на предсрочно изпълнение на предмета на договора, при което стойността му ще остане непроменена.

4. ПРАВА И ЗАДЪЛЖЕНИЯ НА ВЪЗЛОЖИТЕЛЯ

4.1. **ВЪЗЛОЖИТЕЛЯТ** се задължава:

4.1.1. Да предостави на **ИЗПЪЛНИТЕЛЯ** утвърдено Техническо задание.

4.1.2. Да окаже необходимото съдействие на **ИЗПЪЛНИТЕЛЯ** за изпълнение на възложената му работа;

4.1.3. В срок до 10 /десет/ работни дни след поискването, да представи допълнителните входни данни за изготвяне на проекта.

4.1.4. Да назначи специализиран технически съвет, който да разгледа и приеме проекта при условията на настоящия договор;

4.1.5. Да уведоми три работни дни предварително **ИЗПЪЛНИТЕЛЯ** за участие в Техническия съвет;

4.1.6. Да приеме изработеното от **ИЗПЪЛНИТЕЛЯ** с оглед изискванията на този договор;

4.1.7. Да осигури фронт за работа съобразно съответните условия за непрекъснат или спрян производствен процес, като обезопаси съоръженията съгласно действащите правилници в "АЕЦ Козлодуй" ЕАД.

4.1.8. Да заплати на **ИЗПЪЛНИТЕЛЯ** уговореното възнаграждение за приетата работа съобразно реда и условията на този договор;

4.2. **ВЪЗЛОЖИТЕЛЯТ** има право:

4.2.1. Да замени едни обеми работа с други с констативни протоколи

4.2.2. Да контролира изпълнението на дейностите на всеки един етап от изпълнението им.

4.2.3. При констатиране на видими дефекти или несъответствия на доставеното оборудване при извършване на входящ контрол, **ВЪЗЛОЖИТЕЛЯТ** може да не приема стоката, за която са констатирани несъответствия.

4.2.4. При констатиране на видими дефекти или несъответствия на изпълнените дейности с техническите изисквания и/или Нормативната уредба, **ВЪЗЛОЖИТЕЛЯТ** има право да не приема работите и да прекрати плащанията към **ИЗПЪЛНИТЕЛЯ**, до отстраняване на несъответствията и качествено изпълнение на дейностите.

4.2.5. Предсрочно да развали договора, ако стане явно, че **ИЗПЪЛНИТЕЛЯТ** няма да спази срока за изпълнение или няма да извърши строително-монтажните работи по уговорения начин или с нужното качество.

5. ПРАВА И ЗАДЪЛЖЕНИЯ НА ИЗПЪЛНИТЕЛЯ

5.1. ИЗПЪЛНИТЕЛЯТ се задължава:

5.1.1. Да изпълни качествено възложената му дейност в съответствие с нормите, стандартите и техническите условия, действащи в атомни централи към момента на сключване на настоящия договор и другите действащи в Република България нормативни документи, вътрешни документи на "АЕЦ Козлодуй" ЕАД (инструкции, правилници и др.) и в сроковете, посочени в Приложение № 4 - Календарен график;

5.1.2. Да представи списък за необходимите проектни входни данни, в срок от 10 (десет) работни дни след сключване на договора.

5.1.3. Да предаде изработения проект в 7 (седем) екземпляра на хартиен носител и 1 (един) брой на оптичен/магнитен носител в оригиналния формат на изготвяне и .pdf формат със сканирани първите страници на отделните части на проекта с подписи и печат на проектанта.

5.1.4. Да отстрани за своя сметка в 15 (петнадесет) дневен срок констатираните от **ВЪЗЛОЖИТЕЛЯ** непълноти и грешки в представената документация. Всички корекции или редакции да бъдат представени и на магнитен носител.

5.1.5. Да присъства при необходимост при разглеждане на резултатите на Специализиран технически съвет на **ВЪЗЛОЖИТЕЛЯ**.

5.1.6. Да изготви окончателна Техническа спецификация за доставка на оборудване на етап работен проект, която става неразделна част от настоящия договор.

5.1.7. Да изготви окончателна количествена сметка с шифри за видовете работи на етап работен проект.

5.1.8. След приемането на Работен проект, да остойности количествената сметка и техническата спецификация за доставка, в съответствие с ценовите показатели в Приложение №5 Предлагана цена и пазарните ценови нива на подобен тип оборудване. След съгласуване с **ВЪЗЛОЖИТЕЛЯ**, количествено-стойностната сметка и спецификацията за доставка стават неразделна част от настоящия договор.

5.1.9. Да застрахова професионалната си отговорност за вреди, причинени на други участници в строителството и/или на трети лица, вследствие на неправомерни действия или бездействия при или по повод изпълнение на задълженията им.

5.1.10. Да опазва от повреди и замърсявания останалите съоръжения на обекта

5.1.11. Осигуряването на материали, детайли, конструкции, както и всичко друго, необходимо за изпълнение на работите е задължение на **ИЗПЪЛНИТЕЛЯ**.

5.1.12. Да доставя материалите и оборудването чиято доставка е негово задължение при условие на доставка DDP АЕЦ Козлодуй, съгласно INCOTERMS 2010

5.1.13. Да завери всеки екземпляр от проекта с печат за пълна проектантска правоспособност;

5.1.14. Да осигури изцяло необходимата за строителството механизация.

5.1.15. Да състави необходимата документация по време на строителството, съгласно Наредба № 3 от 31.07.2003 г. за съставяне на актове и протоколи по време на строителството, други приложими за дейността нормативни документи и/или вътрешни документи на АЕЦ.

5.1.16. Да уведомява **ВЪЗЛОЖИТЕЛЯ** за реда на изпълнение на отделните видове работи, като предоставя възможност за контролирането им.

5.1.17. Да уведоми писмено **ВЪЗЛОЖИТЕЛЯ** за завършване на монтажните дейности и готовност за провеждане на функционални изпитания и 72 часова проба.

5.1.18. Да изготви и предаде в два екземпляра екзекутивната документация след фактическото завършване на строежа съгласно чл. 175 ал. 1 и 2 от ЗУТ.

5.1.19. Да предава съоръженията и работните площадки почистени и в добър вид, съгласно изискванията на ПБЗР-ЕУ, ПБР-НУ и НТЕЕЦМ.

5.1.20. Да представи всички документи по т. 2.4. от настоящия договор за плащане на съответния етап до 15 /петнадесет/ работни дни след приключване на дейностите.

5.1.21. Работният проект следва да отговаря на изискванията на Наредба № 4/21.05.2001г. за обхвата и съдържанието на инвестиционните проекти

6. ПРИЕМАНЕ

6.1. При завършване на всеки етап от възложената задача **ИЗПЪЛНИТЕЛЯТ** уведомява **ВЪЗЛОЖИТЕЛЯ** да прегледа и приеме съответния етап.

6.2. Предаването на проектите се извършва в Управление „Инвестиции“. Приемането на проекта се извършва по преценка на **ВЪЗЛОЖИТЕЛЯ** от назначен от него Специализиран технически съвет не по-късно от 30 (тридесет) дни след представянето му. По преценка на **ВЪЗЛОЖИТЕЛЯ**, е възможно повторно разглеждане на разработката от Специализиран технически съвет след наложилите се корекции.

6.3. При предаване и приемане на оборудването страните подписват приемно - предавателен протокол, който ги обвързва относно факта на предаването.

6.4. **ИЗПЪЛНИТЕЛЯТ** транспортира стоката до склад “АЕЦ Козлодуй” ЕАД на свои разноски и риск.

6.5. Известие за готовност за експедиране трябва да бъде изпратено до “АЕЦ Козлодуй” ЕАД, на факс 0973/7-20-47 или e-mail: commercial@npp.bg, най-малко 3 (три) работни дни преди датата на експедиция на стоката.

6.6. Дейностите по договора се считат за приключени след изпълнение на функционални изпитания, потвърждаващи съответствието с характеристиките определени в проекта и след представяне на всички документи посочени в т.6 от Приложение № 2 - Техническо задание №2015.35.ОБ.00.ТЗ.1312

7. КАЧЕСТВО, ГАРАНЦИИ И РЕКЛАМАЦИИ

7.1. **ИЗПЪЛНИТЕЛЯТ** гарантира за качеството на вложените материали, които са предмет на негова доставка. Той носи отговорност, ако вложените материали не са с нужното качество и/или влошават качеството на извършените СМР и на обекта като цяло..

7.2. **ВЪЗЛОЖИТЕЛЯ** носи отговорност за качеството на доставените от него оборудване, резервни части и материали.

7.3. При доказано некачествено изпълнение на възложените работи **ИЗПЪЛНИТЕЛЯТ** отстранява всички забележки за своя сметка, със свои материали и работна ръка. При невъзможност възстановява на **ВЪЗЛОЖИТЕЛЯ** всички направени разходи по отстраняване на забележките, извън санкциите и неустойките, които заплаща по настоящия договор

7.4. За изпълнените монтажни дейности гаранционните срокове са съгласно Наредба № 2/31.07.2003г. за въвеждане в експлоатация на строежите в Република България и минимални гаранционни срокове за изпълнени строителни и монтажни работи, съоръжения и строителни обекти.

7.5. За изпълнената работа се установяват гаранционни срокове както следва: 60 (шестдесет) месеца

7.6. Рекламации относно качеството на работите **ВЪЗЛОЖИТЕЛЯТ** може да направи в рамките на предвидения гаранционен срок. Той е длъжен в този случай писмено да уведоми **ИЗПЪЛНИТЕЛЯ**. Причините за рекламацията се отразяват в констативен протокол, който се съставя след съвместен оглед и анализ на причините от представители на

ВЪЗЛОЖИТЕЛЯ и **ИЗПЪЛНИТЕЛЯ**, както и всички изисквания на **ВЪЗЛОЖИТЕЛЯ**, след удовлетворяване на които reclamaцията се счита за уредена.

7.7. Ако в рамките на гаранционния срок се установят дефекти, **ИЗПЪЛНИТЕЛЯТ** ги отстранява със свои сили и за своя сметка. Отстраняването на дефектите трябва да се извърши в минимално допустимия технологичен срок, съгласуван с **ВЪЗЛОЖИТЕЛЯ**

8. НОСЕНЕ НА РИСКА

8.1. Рискът от случайно погиване или повреждане на извършените СМР, конструкции, материали, строителна техника и др. се носи от **ИЗПЪЛНИТЕЛЯ**;

8.2. **ВЪЗЛОЖИТЕЛЯТ** носи риска от погиване или повреждане на вече приети етапи, съответно СМР, ако погиването не е по вина на **ИЗПЪЛНИТЕЛЯ** и последният не е могъл да ги предотврати.

9. НЕУСТОЙКИ

9.1. В случай на неспазване на сроковете по раздел 3 от настоящия договор **ИЗПЪЛНИТЕЛЯТ** дължи неустойка в размер на 3% (три процента) върху стойността на дължимото плащане за всеки ден закъснение, но не повече от 30% (тридесет процента) от стойността на дължимото плащане;

9.2. В случай на забавено плащане по раздел 2 от настоящия договор **ВЪЗЛОЖИТЕЛЯТ** заплаща неустойка в размер на 3% (три процента) върху стойността на забавеното плащане за всеки ден закъснение, но не повече от 30% (тридесет процента) от стойността на дължимото плащане;

9.3. При виновно неизпълнение на задълженията по договора, с изключение на случаите по т.9.1 и 9.2, неизправната страна дължи на изправната неустойка в размер на 20% (двадесет процента) върху стойността на договора;

9.4. Заплащането на неустойката не лишава **ВЪЗЛОЖИТЕЛЯ** от правото му да търси други обезщетения за действително претърпени вреди в пълен размер по общия гражданско правен ред.

10. ПРАВА ВЪРХУ РЕЗУЛТАТИТЕ ОТ ДОГОВОРА

10.1 **ВЪЗЛОЖИТЕЛЯТ** получава изключително право на използване по смисъла на Закона за авторското право и сродните му .

10.2. **ИЗПЪЛНИТЕЛЯТ** запазва авторските си права върху резултатите по договора определен от Закона за авторското право и сродните му права в Глава IV, Раздел I, чл.15, с изключение на ал.1, т.8, пак там.

10.3. Двете страни могат да внасят изменения в приетата разработка само при взаимна договореност. В противен случай, внесените изменения са единствено на отговорността на извършителя.

10.4. **ИЗПЪЛНИТЕЛЯТ** гарантира, че разработките по договора са патентно чисти и трети лица не притежават права върху тях. В случай,че трети лица предявяват основателни претенции **ИЗПЪЛНИТЕЛЯТ** понася всички загуби, произтичащи от това.

11. ЗАКЛЮЧИТЕЛНИ РАЗПОРЕДБИ

11.1. Договорът влиза в сила от момента на двустранното му подписване, а изпълнението на предмета на договора започва от считано от датата на уведомяване на **ИЗПЪЛНИТЕЛЯ** за утвърден протокол за проверка на документите от Дирекция "Б и К".

11.2. Изпълнителят не следва да представя гаранция за изпълнение съгласно раздел 2 на Приложение № 1 - Общи условия на договора.

11.3. Неразделна част от настоящия договор са следните приложения:

Приложение № 1 - Общи условия на договора;

Приложение № 2 - Техническо задание № 2015.35.ОБ.00.ТЗ.1312;

Приложение № 3 – Работна програма и концепция;

Приложение № 4 – Срок и календарен график;

Приложение № 5 – Предлагана цена;

11.4. Отговорни лица по изпълнението на настоящия договор от страна на **ВЪЗЛОЖИТЕЛЯ** са Румен Драганов - Р-л сектор "ИК-АСЧ", У-ние "И", тел.: 0973/7 3097 и Ивайло Кралчев – Р-л група "ЕМА", ЕП2, тел.: 0973/7 3205; 8543

11.5. Отговорно лице по изпълнението на настоящия договор от страна на **ИЗПЪЛНИТЕЛЯ** е Цена Тодорова, тел.: 02/ 80 89 402; 0888 58 05 47

11.6. Настоящият договор е подписан в два еднообразни екземпляра - по един за всяка от страните.

12. ЮРИДИЧЕСКИ АДРЕСИ

"РИСК ИНЖЕНЕРИНГ" АД

гр. София

ул. Вихрен № 10

тел/факс: 02/ 80 89 402; 02/ 950 77 51

E-mail: Tzena.Todorova@riskeng.bg

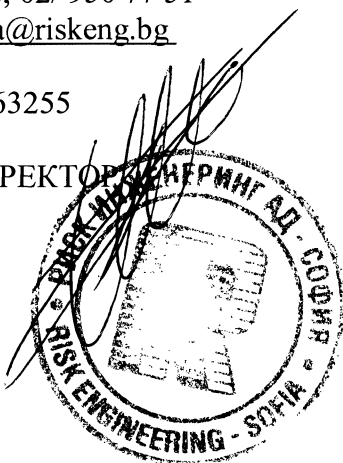
ЕИК: 040463255

ИН по ЗДДС BG 040463255

ИЗПЪЛНИТЕЛ:

ИЗПЪЛНИТЕЛЕН ДИРЕКТОР

БОГОМИЛ МАНЧЕВ



"АЕЦ Козлодуй" ЕАД

3321 Козлодуй

БЪЛГАРИЯ

тел/факс: 0973/73530; 0973/76027

E-mail: commercial@aez.bg

ЕИК: 106513772

ИН по ЗДДС: 106513772

ВЪЗЛОЖИТЕЛ:

ИЗПЪЛНИТЕЛЕН ДИРЕКТОР

ДИМИТЪР АНГЕЛОВ



Съгласували:

Зам. Изп. Директор:

09.10 2015 г. /Ив. Андреев/

Директор "П":

09.10 2015 г. /Я. Янков/

Директор "И и Ф":

08.10 2015 г. /Б. Димитров/

Р-л У-е "Правно":

07.10 2015 г. /Ив. Иванов/

Р-л У-е "Търговско":

06.10 2015 г. /Кр. Каменова/

Р-л сектор "ИК-АСЧ", "У-ние "И":

30.09 2015 г. /Р. Драганов/

Р-л група "ЕМА", ЕП2:

06.10 2015 г. /Ив. Кралчев/

Н-к отдел "ОП":

01.10 2015 г. /С. Брешкова/

Ст. юрисконсулт "ДПДС", У-е "П":

02.10 2015 г. /Т. Илиева/

Изготвил:

Специалист "ОП":

01.10 2015 г. /Ал. Ангелов/

ОБЩИ УСЛОВИЯ НА ДОГОВОРА

1.	РЕД ЗА ПРИЛАГАНЕ НА ОБЩИТЕ УСЛОВИЯ ПО ДОГОВОР	2
2.	ГАРАНЦИЯ ЗА ИЗПЪЛНЕНИЕ.....	2
3.	ПРАВА И ЗАДЪЛЖЕНИЯ ПО ДОГОВОРА	2
4.	ПОДИЗПЪЛНИТЕЛИ.....	2
5.	ОБЕДИНЕНИЯ.....	3
6.	ДАНЪЦИ И ТАКСИ ЗА ЧУЖДЕСТРАННИ ИЗПЪЛНИТЕЛИ.....	3
7.	ВХОДНИ ДАННИ И ИНФОРМАЦИЯ ПО ДОГОВОРА	4
8.	УПРАВЛЕНИЕ НА КАЧЕСТВОТО.....	4
9.	ФИЗИЧЕСКА ЗАЩИТА, СИГУРНОСТ И ДОСТЪП ДО ЗАЩИТЕНАТА ЗОНА....	4
10.	ЯДРЕНАТА БЕЗОПАСНОСТ И РАДИАЦИОННА ЗАЩИТА.....	5
11.	БЕЗОПАСНОСТ НА ТРУДА И ЗДРАВΟΣЛОВНИ УСЛОВИЯ НА ТРУД.....	6
12.	ПОЖАРНА БЕЗОПАСНОСТ	7
13.	ОДИТИ, ИНСПЕКЦИИ И ПРОВЕРКИ	8
14.	ОПАЗВАНЕ НА ОКОЛНАТА СРЕДА.....	8
15.	СРОК ЗА ИЗПЪЛНЕНИЕ	8
16.	НЕУСТОЙКИ	9
17.	ПРЕКРАТЯВАНЕ И РАЗВАЛЯНЕ НА ДОГОВОРА	9
18.	НЕПРЕОДОЛИМА СИЛА	9
19.	РЕД ЗА РЕШАВАНЕ НА СПОРОВЕТЕ.....	10
20.	ОТГОВОРНО ЛИЦЕ ОТ СТРАНА НА ВЪЗЛОЖИТЕЛЯ	10
21.	ОТГОВОРНО ЛИЦЕ ОТ СТРАНА НА ИЗПЪЛНИТЕЛЯ.....	10
22.	КОМУНИКАЦИЯ МЕЖДУ СТРАНИТЕ	10
23.	ЕЗИК НА ДОГОВОРА	11
24.	ПРОМЕНИ В ДОГОВОРА	11

1

1. РЕД ЗА ПРИЛАГАНЕ НА ОБЩИТЕ УСЛОВИЯ ПО ДОГОВОР

1.1. Общите условия към договора се прилагат за всички договори сключвани от "АЕЦ Козлодуй" ЕАД като **ВЪЗЛОЖИТЕЛ**.

1.2. Общите условия са неразделна част от договора и не могат да се разглеждат самостоятелно.

1.3. Клаузите, съдържащи се в общите условия по договора, които нямат отношение към предмета на основния договор се считат за неприложими.

1.4. Редът за работата на външни организации на площадката на "АЕЦ Козлодуй" ЕАД е съгласно действащата писмена инструкция "Инструкция по качество. Работа на външни организации при сключен договор", № ДБК.КД.ИН.028.

2. ГАРАНЦИЯ ЗА ИЗПЪЛНЕНИЕ

2.1. **ИЗПЪЛНИТЕЛЯТ** следва да представи при подписване на договора гаранция за изпълнение на договора в размер на 5 % (пет процента) от стойността му - парична сума или неотменима, безусловно платима банкова гаранция със срок на валидност 30 дни по-дълъг от този на договора, която се освобождава не по-късно от 15 работни дни след ефективно изпълнение на предмета на договора, за което **ИЗПЪЛНИТЕЛЯТ** изпраща писмо до **ВЪЗЛОЖИТЕЛЯ** с актуални банкови реквизити.

2.2. Когато предметът на поръчката включва гаранционно поддържане, **ВЪЗЛОЖИТЕЛЯТ** определя в специфичните условия на договора каква част от гаранцията за изпълнение е предназначена за обезпечаване на гаранционното поддържане. В случай че това не е изрично указано в специфичните условия на договора, гаранцията за изпълнение се освобождава след ефективно изпълнение на договора, съгласно т.2.1.

2.3. В случаите, когато предметът на договора се изпълнява на етапи, при завършване и приемане на определен етап от договора **ВЪЗЛОЖИТЕЛЯТ** освобождава частично гаранцията за изпълнение на договора, като **ИЗПЪЛНИТЕЛЯТ** заменя банковата гаранция за изпълнение на договора с нова, за стойност намалена пропорционално със стойността на завършените и приети етапи. В случаите, когато гаранцията за изпълнение на договора е парична, **ВЪЗЛОЖИТЕЛЯТ** връща на **ИЗПЪЛНИТЕЛЯ** съответната част от гаранцията за изпълнение, пропорционално на стойността на завършените и приети етапи, след получаване на писмено искане от страна на **ИЗПЪЛНИТЕЛЯ** с актуални банкови реквизити.

2.4. Гаранцията за изпълнение се задържа от **ВЪЗЛОЖИТЕЛЯ** при неизпълнение на задълженията, поети от **ИЗПЪЛНИТЕЛЯ** по този договор.

2.5. **ВЪЗЛОЖИТЕЛЯТ** не дължи лихви за периода през който средствата по т. 2.1. от договора законно са престояли при него.

3. ПРАВА И ЗАДЪЛЖЕНИЯ ПО ДОГОВОРА

3.1. Правата и задълженията на страните са регламентирани в договора.

3.2. **ИЗПЪЛНИТЕЛЯТ** няма право да прехвърля своите задължения по договора или част от тях на трета страна.

4. ПОДИЗПЪЛНИТЕЛИ

4.1. При участие на подизпълнители при изпълнението на предмета на договора, то за **ИЗПЪЛНИТЕЛЯ** и за подизпълнителя са валидни всички приложими разпоредби на Закона за обществените поръчки.

4.2. **ИЗПЪЛНИТЕЛЯТ** се задължава да сключи договор за подизпълнение с посочените в офертата му подизпълнители в срок до 30 дни от сключване на настоящия договор и да предостави оригинален екземпляр на **ВЪЗЛОЖИТЕЛЯ** в 3-дневен срок от подписването му.



4.3. **ИЗПЪЛНИТЕЛЯТ** се задължава своевременно да предоставя на **ВЪЗЛОЖИТЕЛЯ** всички документи и информация по договорите за подизпълнение съгласно Закона за обществените поръчки.

4.4. **ИЗПЪЛНИТЕЛЯТ** е изцяло и единствено отговорен пред **ВЪЗЛОЖИТЕЛЯ** за изпълнението на договора, включително и за действията на подизпълнителите. **ИЗПЪЛНИТЕЛЯТ** отговаря за действията на подизпълнителите като за свои действия.

4.5. **ИЗПЪЛНИТЕЛЯТ** носи отговорност за контрол на качеството на работата и спазване на изискванията за безопасна работа на персонала на подизпълнителите си.

4.6. **ИЗПЪЛНИТЕЛЯТ** се задължава да определи компетентни длъжностни лица, които да извършват контрол на работата на подизпълнителите.

4.7. Всички условия за изпълнение на договора определени към **ИЗПЪЛНИТЕЛЯ** важат в пълна сила и за неговите подизпълнители. Отговорност за осигуряване на това условие от договора носи **ИЗПЪЛНИТЕЛЯ**.

4.8. Комуникацията между **ВЪЗЛОЖИТЕЛЯ** и Подизпълнителите по договора се осъществява само чрез **ИЗПЪЛНИТЕЛЯ**.

4.9. **ВЪЗЛОЖИТЕЛЯТ** има право да прави инспекции и проверки на работата на площадката и одити на подизпълнители, по реда по който същите се извършват за **ИЗПЪЛНИТЕЛЯ**.

5. ОБЕДИНЕНИЯ

5.1. В случаите, когато **ИЗПЪЛНИТЕЛЯТ** е обединение, всички участници са солидарно отговорни за изпълнението на задълженията по договора.

5.2. Всяко изменение в структурата и участниците в обединението ще се счита за неизпълнение на задълженията на **ИЗПЪЛНИТЕЛЯ**.

6. ДАНЪЦИ ЗА ЧУЖДЕСТРАННИ ИЗПЪЛНИТЕЛИ

6.1. Данък удържан при източника

6.1.1. Ако **ИЗПЪЛНИТЕЛЯТ** е чуждестранно юридическо лице, доходи, които **ИЗПЪЛНИТЕЛЯТ** реализира по Договора, могат да подлежат на облагане с данък при източника, когато за тях са приложими съответните разпоредби от българското данъчно законодателство. В такъв случай **ВЪЗЛОЖИТЕЛЯТ** е задължен да начисли и удържи данъка, да го декларира и внесе от името и за сметка на **ИЗПЪЛНИТЕЛЯ**.

6.1.2. При възникване на данъчното задължение на **ИЗПЪЛНИТЕЛЯ** за доход, свързан с плащане по Договора, **ВЪЗЛОЖИТЕЛЯТ** ще удържи от плащането данъка при източника, изчислен с данъчна основа и данъчна ставка, както са определени в приложимия закон, и ще го внесе в съответната териториална дирекция на Националната агенция за приходите (ТД на НАП) в законовия срок, освен ако за **ИЗПЪЛНИТЕЛЯ** има становище на орган по приходите за наличие на основания за прилагане на СИДДО и той се освобождава от облагане на дохода. Такова удържане и внасяне на данък при източника от плащане по Договора не се счита за неизпълнение на задължението на **ВЪЗЛОЖИТЕЛЯ** да плати договорена цена по условията на Договора.

6.1.3. **ИЗПЪЛНИТЕЛЯТ** може да получи от ТД на НАП удостоверение за внесения данък при източника по подадено от него искане. **ВЪЗЛОЖИТЕЛЯТ** съдейства на **ИЗПЪЛНИТЕЛЯ** с осигуряване на необходими документи, прилагани към искането, когато са налични при него.

6.2. Прилагане на СИДДО

6.2.1. Когато между Република България и страната на **ИЗПЪЛНИТЕЛЯ** има влязла в сила Спогодба за избягване на двойното данъчно облагане (СИДДО), която предвижда данъчно облекчение за **ИЗПЪЛНИТЕЛЯ** при облагане на неговия доход в Република България, **ИЗПЪЛНИТЕЛЯТ** може да поиска прилагането на СИДДО, като след възникване на

ИЗПЪЛНИТЕЛЯТ

А

данъчното задължение за дохода удостовери основанията за това пред органа по приходите. В такъв случай **ВЪЗЛОЖИТЕЛЯТ** съдейства на **ИЗПЪЛНИТЕЛЯ** с осигуряване на необходими документи, прилагани към искането за прилагане на СИДДО, когато са налични при него или в правомощията му да ги издаде.

7. ВХОДНИ ДАННИ И ИНФОРМАЦИЯ ПО ДОГОВОРА

7.1. **ВЪЗЛОЖИТЕЛЯТ** е длъжен да представи на **ИЗПЪЛНИТЕЛЯ** необходимите входни данни за изпълнение на дейностите по договора.

7.2. Входни данни могат да бъдат съществуващи документи и данни в “АЕЦ Козлодуй” ЕАД и се предават във вида, в който са налични.

7.3. **ВЪЗЛОЖИТЕЛЯТ** има право да предава необходимите входни данни на хартиен и електронен носител.

7.4. **ИЗПЪЛНИТЕЛЯТ** няма право, без предварителното писмено съгласие на **ВЪЗЛОЖИТЕЛЯ**, да използва документ или информация за цели различни от изпълнението на договора за срока на действие на този договор и до 5 (пет) години след приключването му.

7.5. **ИЗПЪЛНИТЕЛЯТ** се задължава да не предоставя на трети физически или юридически лица информацията по т.7.4.

8. УПРАВЛЕНИЕ НА КАЧЕСТВОТО

8.1. **ИЗПЪЛНИТЕЛЯТ** е длъжен да изпълни възложената му дейност в съответствие с изискванията на собствената си система за управление на качеството с отчитане изискванията на **ВЪЗЛОЖИТЕЛЯ**.

8.2. При изискване в Техническото задание на Програма за осигуряване на качеството (План по качеството) за изпълнение на дейността по договора и/или План за контрол на качеството, в срок от 15 работни дни след сключването на договора **ИЗПЪЛНИТЕЛЯТ** разработва документите по указания на “АЕЦ Козлодуй” ЕАД.

8.3. Всички документи, собственост на **ИЗПЪЛНИТЕЛЯ**, които са цитирани в Програмата или за осигуряване на качеството (Плана по качеството), могат да бъдат изискани при необходимост от **ВЪЗЛОЖИТЕЛЯ** за преглед и оценка, с оглед идентифициране на методиката и/или технологията, по която ще се извършват дейности.

8.4. Несъответствията по доставките и дейностите, предмет на договора се регистрират, идентифицират и управляват по реда за контрол на несъответствията, определен от “АЕЦ Козлодуй” ЕАД.

8.5. Програмите за осигуряване на качеството (Плановете по качеството) и Плановете за контрол на качеството се изготвят от Изпълнителя, съгласуват се от упълномощен персонал на “АЕЦ Козлодуй” ЕАД и се разпространяват преди стартиране на дейностите по договора.

8.6. Програмата за осигуряване на качеството (Плана по качеството) на **ИЗПЪЛНИТЕЛЯ** става неразделна част от договора.

9. ФИЗИЧЕСКА ЗАЩИТА, СИГУРНОСТ И ДОСТЪП ДО ЗАЩИТЕНАТА ЗОНА

9.1. **ВЪЗЛОЖИТЕЛЯТ** се задължава да осигури достъп на персонал на **ИЗПЪЛНИТЕЛЯ** при изпълнението на задълженията им по настоящия договор, съгласно “Инструкция за пропускателен режим в “АЕЦ Козлодуй” ЕАД”, № УС.ФЗ.ИН 015.

9.2. **ИЗПЪЛНИТЕЛЯТ** трябва да изготви и предаде на **ВЪЗЛОЖИТЕЛЯ** необходимата документация за достъп на персонала по изпълнение на договора до защитената зона на “АЕЦ Козлодуй” ЕАД, съгласно инструкции №УС.ФЗ.ИН 015 и № ДБК.КД.ИН.028.

9.3. При неизпълнение на предходната точка от договора ще бъде отказан достъп на персонала на **ИЗПЪЛНИТЕЛЯ** в защитената зона на “АЕЦ Козлодуй” ЕАД.

9.4. Когато за изпълнение на задълженията по този договор **ИЗПЪЛНИТЕЛЯТ** ще използва транспортни средства, той се задължава при въвеждането им в защитената зона на "АЕЦ Козлодуй" ЕАД да представя Протокол за извършена проверка на конкретното МПС, с изричен запис в него, че то няма да бъде пряко или косвено източник на неправомерни действия, съгласно Наредба за осигуряване на физическата защита на ядрените съоръжения, ядрения материал и радиоактивните вещества.

9.5. Протокол за извършената проверка се оформя за всяко МПС, при всеки отделен случай и се подписва от Ръководителя или упълномощено за това длъжностно лице на **ИЗПЪЛНИТЕЛЯ** и водача на транспортното средство.

9.6. При неизпълнение на предходната точка от договора ще бъде отказан достъп на транспортните средства на **ИЗПЪЛНИТЕЛЯ** в защитената зона на "АЕЦ Козлодуй" ЕАД.

9.7. **ИЗПЪЛНИТЕЛЯТ** се задължава да обезпечи преминаване проверка за надеждност на персонала, който ще работи на площадката на "АЕЦ Козлодуй" ЕАД, съгласно чл. чл.40, т.2 от Правилника за прилагане на Закона за Държавна агенция "Национална сигурност".

10. ЯДРЕНАТА БЕЗОПАСНОСТ И РАДИАЦИОННА ЗАЩИТА

10.1. За договори, които включват дейности, доставки или услуги, които имат отношение към ядрената безопасност, радиационната защита, аварийната готовност, качество и/или физическата защита, се изисква от **ИЗПЪЛНИТЕЛЯ** да представи необходимите документи за проверка от Дирекция БиК на "АЕЦ Козлодуй" ЕАД в обем и срок, съгласно инструкция №ДБК.КД.ИН.028.

10.2. Договори, които имат отношение към ядрената безопасност, радиационната защита, аварийната готовност и/или физическата защита влизат в сила от момента на двустранното им подписване, а изпълнението на предмета на договора започва от датата на утвърждаване на Протокол за проверка на документите от Дирекция БиК на "АЕЦ Козлодуй" ЕАД. Сроковете, определени в договора, започват да се отчитат от датата на уведомяване на **ИЗПЪЛНИТЕЛЯ** за утвърдения протокол за проверка на документите.

10.3. В случаите, когато дейността, предмет на конкретен договор с външна организация е свързана с реализацията на техническо решение, за което се изисква разрешение съгласно ЗБИЯЕ, изпълнението на дейностите по договора започва след издаване на разрешение за техническото решение от АЯР. В случай, че АЯР изиска допълнителни документи, **ИЗПЪЛНИТЕЛЯТ** е длъжен да ги представи в посочените срокове.

10.4. Дейностите по конструкции, системи и компоненти (КСК), имащи отношение към безопасността се извършват спрямо писмени процедури, технологии и методологии.

10.5. **ИЗПЪЛНИТЕЛЯТ** се задължава да обезпечи запознаване на персонала, който ще работи на площадката на "АЕЦ Козлодуй" ЕАД, с общите изисквания за действия при авария в АЕЦ, да спазва процедурите при ликвидация на авария.

10.6. Персоналът на **ИЗПЪЛНИТЕЛЯ** и неговите подизпълнители, включително чуждестранни фирми, които изпълняват дейности в контролираната зона (КЗ) на площадката на "АЕЦ Козлодуй" ЕАД са длъжни да спазват изискванията на:

- "Инструкция за радиационна защита в АЕЦ Козлодуй ЕАД, ЕП-2", № 30.ОБ.00.РБ.01;
- "Инструкция по радиационна защита в ХОГ на "АЕЦ Козлодуй" ЕАД", № ХОГ.ИРЗ.01;
- "Инструкция по качество. Работа на външни организации при сключен договор",

№ ДБК.КД.ИН.028.

10.7. **ИЗПЪЛНИТЕЛЯТ** носи отговорност за безопасността на труда и дозовото натоварване на персонала, който командирова за работа в "АЕЦ Козлодуй" ЕАД за изпълнение на дейността по договора.

10.8. **ИЗПЪЛНИТЕЛЯТ** определя отговорно лице по радиационна защита в организацията със заповед.

10.9. При необходимост от извършване на дейности в КЗ задължително се извършва измерване на целотелесната активност на персонала на **ИЗПЪЛНИТЕЛЯ**, включително за

СМ

лица, работещи по граждански договор и представители на чуждестранни организации, преди започване и след завършване на работата по съответния договор на ВО.

10.10. За работа в КЗ, **ВЪЗЛОЖИТЕЛЯТ** осигурява на **ИЗПЪЛНИТЕЛЯ** за своя сметка специално работно облекло, лични предпазни средства, дозиметричен контрол и др. съгласно изискванията на Наредба № 32 от 07.11.2005 г. за условията и реда за извършване на дозиметричен контрол на лицата, работещи с източници на йонизиращи лъчения.

10.11. **ВЪЗЛОЖИТЕЛЯТ** информира периодично **ИЗПЪЛНИТЕЛЯ** за полученото дозово натоварване на персонала, съгласно чл. 122 ал. 3 на Наредба за радиационна защита при дейности с източници на йонизиращи лъчения. **ИЗПЪЛНИТЕЛЯТ** предоставя данни за дозовото натоварване на персонала си преди първоначалното допускане до работа.

10.12. **ВЪЗЛОЖИТЕЛЯТ**, в качеството си на експлоатиращ ядрена инсталация е отговорен за ядрена вреда, в съответствие с член II от Виенската конвенция за гражданска отговорност за ядрена вреда.

10.13. Отговорността за ядрена вреда на експлоатиращия ядрена инсталация е абсолютна съгласно Виенската конвенция за гражданска отговорност за ядрена вреда.

11. БЕЗОПАСНОСТ НА ТРУДА И ЗДРАВΟΣЛОВНИ УСЛОВИЯ НА ТРУД

11.1. От гледна точка на техническата безопасност, персоналят на **ИЗПЪЛНИТЕЛЯ** и неговите подизпълнители, включително чуждестранни фирми, условно се приравнява (с изключение на правото за издаване на наряди и допускане до работа) към персонала на “АЕЦ Козлодуй” ЕАД и е длъжен да спазва изискванията на:

– „Правилник за безопасност при работа в неелектрически уредби на електрически и топлофикационни централи и по топлопреносни мрежи и хидротехнически съоръжения”;

– „Правилник за безопасност и здраве при работа в електрически уредби на електрически и топлофикационни централи и по електрически мрежи”.

11.2. **ИЗПЪЛНИТЕЛЯТ** определя отговорно лице по безопасност на труда в организацията със заповед.

11.3. За договори, към изпълнението на които са поставени изисквания за подписване на Протокол за оценка на риска и/или споразумителен протокол за осигуряване на здравословни и безопасни условия на труд, приложения №3 и №3-1 на инструкция № ДБК.КД.ИН.028, се изисква от **ИЗПЪЛНИТЕЛЯ** да представи в Дирекция БиК на “АЕЦ Козлодуй” ЕАД тези документи след подписването на договора.

11.4. **ВЪЗЛОЖИТЕЛЯТ** се задължава да осигури фронт за работа съобразно съответните условия за непрекъснат или спрял производствен процес, като обезопаси съоръженията съгласно действащите правилници в АЕЦ и открие наряди за допуск до работа.

11.5. Издаването на наряди за работа, допускане до работа, контрол на дейността на ВО, относно изискванията на техническата документация, закриване на нарядите и приемане на работното място, контрола и отчитане на дозовото натоварване на персонала и др. се извършват според определения ред в съответното структурно звено, по чието оборудване/на чиято територия се работи.

11.6. **ВЪЗЛОЖИТЕЛЯТ** се задължава да осигури инструктиране на външния персонал, според изискванията на НАРЕДБА № РД-07-2 от 16.12.2009г. за условията и реда за провеждането на периодично обучение и инструктаж на работниците и служителите по правилата за осигуряване на здравословни и безопасни условия на труд по цитираните в т.11.1 Правилници и в съответствие с мястото и конкретните условия на работа, която групата или част от нея ще извършва.

11.7. **ИЗПЪЛНИТЕЛЯТ** се задължава да обезпечи обучение и изпити на персонала, който ще работи на площадката на “АЕЦ Козлодуй” ЕАД, по “Въведение в АЕЦ” и “Радиационна защита” в УТЦ на “АЕЦ Козлодуй” ЕАД и съгласно НАРЕДБА за условията и реда за придобиване на професионална квалификация и за реда за издаване на лицензии за

Със

специализирано обучение и на удостоверения за правоспособност за използване на ядрената енергия.

11.8. **ИЗПЪЛНИТЕЛЯТ** се задължава да спазва всички ограничения и забрани, за изпращане и допускане до работа на лица и бригади, които са предвидени в правилниците по безопасност на труда. Да извърши правилен подбор при съставяне списъка на ръководния и изпълнителски персонал, който ще изпълнява работата по сключения договор, по отношение на професионална квалификация и тази по безопасността на труда.

11.9. **ВЪЗЛОЖИТЕЛЯТ** се задължава да определи длъжностното лице (или лица), които да приемат външния персонал на **ИЗПЪЛНИТЕЛЯ**, да изискат и извършат проверка на всички предвидени в правилниците документи, включително и удостоверенията за притежаване квалификационна група по безопасност на труда.

11.10. Отговорният ръководител и (или) изпълнителят на работа приемат всяко работно място от допускащия, като проверяват изпълнението на техническите мероприятия за обезопасяване, както и тяхната дейност.

11.11. Ръководителите на **ИЗПЪЛНИТЕЛЯ** постоянно упражняват контрол за спазване на правилниците по безопасност на труда от членовете на групата и предприемат мерки за отстраняване на нарушенията.

11.12. **ИЗПЪЛНИТЕЛЯТ** се задължава да уведомява писмено **ВЪЗЛОЖИТЕЛЯ** за предприетите мерки по дадени от него предложения-искания за санкциониране на лица, допуснали нарушения по изискванията на безопасността на труда.

11.13. **ИЗПЪЛНИТЕЛЯТ** се задължава да изпълнява писмените разпореждания на упълномощените длъжностни лица от **ВЪЗЛОЖИТЕЛЯ** при констатирани нарушения на технологичната дисциплина и правилата за безопасна работа.

11.14. В случай на трудова злополука с лице наето от **ИЗПЪЛНИТЕЛЯ**, ръководителят на групата уведомява ръководството на фирмата – **ИЗПЪЛНИТЕЛ** и сектор “Техническа безопасност” на “АЕЦ Козлодуй” ЕАД, след което предприема мерки и оказва съдействие на компетентните органи, за изясняване на обстоятелствата и причините за злополуката.

11.15. **ИЗПЪЛНИТЕЛЯТ** се задължава да спазва приложимите нормативни документи и действащите в “АЕЦ Козлодуй” ЕАД изисквания по отношение на ЗБУТ, пожарна безопасност и аварийна готовност.

11.16. **ИЗПЪЛНИТЕЛЯТ** се задължава да спазва законовите изисквания за опазване на околната среда по време на строителството и след приключването му, в гаранционния срок.

11.17. **ИЗПЪЛНИТЕЛЯТ** осигурява здравословни и безопасни условия на труд, съгласно изискванията на нормативните документи по безопасност на труда.

11.18. При необходимост **ИЗПЪЛНИТЕЛЯТ** организира изпълнението на ремонтните дейности при непрекъснат режим на работа, с цел спазване срока на ремонта на съответния блок или друга технологична необходимост.

11.19. **ИЗПЪЛНИТЕЛЯТ** осигурява спазване на Наредба № 2 от 22.03.2004 г. за минималните изисквания за здравословни и безопасни условия на труд при извършване на строителни и монтажни работи на територията на обектите на “АЕЦ Козлодуй” ЕАД.

11.20. Всички санкции, наложени от компетентните органи за нарушенията или за щети нанесени от лица, наети от **ИЗПЪЛНИТЕЛЯ** (включително подизпълнителите му) са за сметка на **ИЗПЪЛНИТЕЛЯ**.

12. ПОЖАРНА БЕЗОПАСНОСТ

12.1. При изпълнение на огневи работи Ръководителят и персонала на ВО изпълняващ дейности по договор с “АЕЦ Козлодуй” ЕАД, е задължен да спазва изискванията на нормативно-техническите документи по пожарна безопасност:

- Наредба № Из-2377 от 15.09.2011 г. за правилата и нормите за пожарна безопасност при експлоатация на обектите;

- “Правила за пожарна безопасност на “АЕЦ Козлодуй” ЕАД”, № ДОД.ПБ.ПБ.307;

СДР *А* *СМ*

12.2. При изпълнение на огневи работи, **ИЗПЪЛНИТЕЛЯТ** подготвя Списък на лицата, имащи право да бъдат ръководители на огневи работи.

13. ОДИТИ, ИНСПЕКЦИИ И ПРОВЕРКИ

13.1. **ИЗПЪЛНИТЕЛЯТ** поема ангажимент да допусне и окаже съдействие на упълномощени представители на **ВЪЗЛОЖИТЕЛЯ** за извършване на одит по качеството по реда на утвърдени правила на **ВЪЗЛОЖИТЕЛЯ**. Инициерирането на одит може да стане по искане на **ВЪЗЛОЖИТЕЛЯ** и писмено известяване на **ИЗПЪЛНИТЕЛЯ**.

13.2. **ВЪЗЛОЖИТЕЛЯТ** носи отговорност за неразпространение на информацията, станала достъпна по време на извършване на одита.

13.3. **ВЪЗЛОЖИТЕЛЯТ** има право да осъществява контрол по изпълнението на този договор, стига да не възпрепятства работата на **ИЗПЪЛНИТЕЛЯ** и да не нарушава оперативната му самостоятелност.

13.4. **ИЗПЪЛНИТЕЛЯТ** се задължава да предостави достъп до строителни и монтажни площадки, документация и персонал на лицата, упълномощени от **ВЪЗЛОЖИТЕЛЯ** да изпълняват контрол и инспекции.

13.5. **ИЗПЪЛНИТЕЛЯТ** е длъжен да позволи на **ВЪЗЛОЖИТЕЛЯ** или на посочено от **ВЪЗЛОЖИТЕЛЯ** лице, да прави проверки на отчетната документация, съставена при изпълнение на договора, включително и да се правят копия на документите.

14. ОПАЗВАНЕ НА ОКОЛНАТА СРЕДА

14.1. **ИЗПЪЛНИТЕЛЯТ** е длъжен да спазва изискванията за опазване на околната среда по време на изпълнението на предмета на договора и след приключването му, съобразно Закона за опазване на околната среда и всички приложими подзаконови нормативни и вътрешни документи на **ВЪЗЛОЖИТЕЛЯ**.

14.2. **ИЗПЪЛНИТЕЛЯТ** е длъжен да извози отпадъците от площадката на "АЕЦ Козлодуй" ЕАД и да осигури тяхното последващо безопасно третиране при спазване на изискванията на националното законодателство и вътрешните изисквания на **ВЪЗЛОЖИТЕЛЯ**.

14.3. При изпълнение на дейности, които засягат зелените площи и/или дълготрайната растителност на площадката на "АЕЦ Козлодуй" ЕАД, **ИЗПЪЛНИТЕЛЯТ** е длъжен за своя сметка да възстанови тревните площи и насажденията, съгласувано със съответните отговорни звена на **ВЪЗЛОЖИТЕЛЯ**.

14.4. **ИЗПЪЛНИТЕЛЯТ** е длъжен да предприеме всички необходими мерки за недопускане на замърсяване на околната среда при изпълнение на дейностите по договора.

14.5. При възникване на аварийни ситуации и събития, създаващи предпоставки за замърсяване на околната среда и възникване на екологични щети **ИЗПЪЛНИТЕЛЯТ** е длъжен да уведоми Ръководството на "АЕЦ Козлодуй" ЕАД и за своя сметка да предприеме необходимите превантивни и оздравителни мерки в съответствие със Закона за отговорността за предотвратяване и отстраняване на екологични щети.

15. СРОК ЗА ИЗПЪЛНЕНИЕ

15.1. Когато по обективни причини от производствен или друг характер, произтичащи от естеството и спецификата на основния предмет на дейност на **ВЪЗЛОЖИТЕЛЯ**, той не е в състояние да осигури условия за изпълнение на предмета договора, изпълнението спира до отпадане на съответните причини за това, като **ВЪЗЛОЖИТЕЛЯТ** може да удължи срока на договора с периода на забавата.

16. НЕУСТОЙКИ

16.1. В случай на неспазване на сроковете по раздел 3 от основния договор **ИЗПЪЛНИТЕЛЯТ** дължи неустойка в размер на 0.5% (половин процент) върху стойността на забавеното изпълнение за всеки ден закъснение, но не повече от 10% (десет процента) от стойността на дължимото плащане.

16.2. В случай на забавено плащане по раздел 2 от основния договор **ВЪЗЛОЖИТЕЛЯТ** заплаща неустойка в размер на 0.5% (половин процент) върху стойността на забавеното плащане за всеки ден закъснение, но не повече от 10% (десет процента) от стойността на дължимото плащане.

16.3. При виновно неизпълнение на задълженията по договора, с изключение на случаите по т.16.1. и 16.2, неизправната страна дължи на изправната неустойка в размер на 10% (десет) върху стойността на договора.

16.4. За действително претърпени вреди в размер по-голям от размера на уговорените неустойки, заинтересованата страна може да търси обезщетение в пълен размер по общия гражданскоправен ред.

16.5. За всяко констатирано от **ВЪЗЛОЖИТЕЛЯ** нарушение на разпоредбите на раздел 11 и 12 от Общите условия на договора, както и на инструкции, правилници, получен инструктаж за работа в "АЕЦ Козлодуй" ЕАД и поддържане на чистотата на работната площадка от страна на наети лица от **ИЗПЪЛНИТЕЛЯ**, последният заплаща на **ВЪЗЛОЖИТЕЛЯ** неустойка в размер на 200 лв за всяко лице, за всяко нарушение. Неустойките се налагат при наличие на протокол от звено "Контрол на производствената дейност" или от длъжностни лица по техническа безопасност на **ВЪЗЛОЖИТЕЛЯ**.

16.6. При три или повече нарушения по т. 16.5, **ВЪЗЛОЖИТЕЛЯТ** може да наложи на **ИЗПЪЛНИТЕЛЯ** санкция, в размер на 5 % (пет процента) от стойността на договора.

17. ПРЕКРАТЯВАНЕ И РАЗВАЛЯНЕ НА ДОГОВОРА

17.1. Двете страни имат право да прекратят договора по взаимно съгласие изразено в двустранен протокол.

17.2. Всяка от страните може да поиска прекратяване на договора с 30 (тридесет) дневно писмено предизвестие, отправено до другата страна.

17.3. Договорът може да бъде прекратен по искане на всяка от двете страни при настъпване на обстоятелства по Раздел 18 от общите условия на договора. В този случай страните подписват двустранен протокол за оформяне на отношенията между тях.

17.4. Договорът може да бъде развален чрез 15 (петнадесет) дневно писмено предизвестие от изправната страна до неизправната в случай на неизпълнение на поетите с договора задължения.

17.5. **ВЪЗЛОЖИТЕЛЯТ** може да прекрати договора, ако в резултат на непредвидени обстоятелства, не е в състояние да изпълни своите задължения. В тези случаи **ВЪЗЛОЖИТЕЛЯТ** заплаща на **ИЗПЪЛНИТЕЛЯ** действително изпълнените и приети дейности по договора, без да дължи обезщетение за претърпени вреди и /или пропуснати ползи.

17.6. **ВЪЗЛОЖИТЕЛЯТ** може да развали договора и да поиска заплащане на неустойка по т.16.1, но не повече от сумата определена в раздел 2 на договора, в случай че **ИЗПЪЛНИТЕЛЯТ** не започне работа по договора повече от 30 дни след датата за начало на изпълнението.

17.7. При отказ за издаване на протокол за проверка на документите от Дирекция "Б и К" двете страни не си дължат обезщетения и неустойки и договора се прекратява.

18. НЕПРЕОДОЛИМА СИЛА

18.1. В случай, че някоя от страните не може да изпълни задълженията си по този договор поради непредвидено или непредотвратимо събитие от извънреден характер възникнало след

сключване на договора, което препятства неговото изпълнение, тя е длъжна в 3-дневен срок писмено да уведоми другата страна за това. Това събитие следва да бъде потвърдено от БТПП, в противен случай страната не може да се позове на непреодолима сила.

18.2. Докато трае непреодолимата сила, изпълнението на задълженията и свързаните с тях насрещни задължения се спира и срокът на договора се удължава с времето, през което е била налице непреодолимата сила.

18.3. Когато непреодолимата сила продължи повече от 30 (тридесет) дни, всяка от страните може да поиска договора да бъде прекратен.

19. РЕД ЗА РЕШАВАНЕ НА СПОРОВЕТЕ

19.1. Всички спорни въпроси, произлизащи от настоящия договор или при изпълнението му, ще се решават чрез преговори между двете страни. В случай, че спорните въпроси не могат да бъдат решени чрез преговори, същите ще бъдат решавани съгласно Българското законодателство (ЗОП, ЗЗД, ТЗ, ГПК и др.)

19.2. В случай на спор между страните при тълкуването на настоящия договор, трябва да се спазва следния ред на приоритет на документите:

- Договорът, подписан от страните;
- Общи условия на договора;
- Техническа оферта на **ИЗПЪЛНИТЕЛЯ**
- Техническо задание /техническа спецификация на **ВЪЗЛОЖИТЕЛЯ**;
- Предлагана цена.

20. ОТГОВОРНО ЛИЦЕ ОТ СТРАНА НА ВЪЗЛОЖИТЕЛЯ

20.1. **ВЪЗЛОЖИТЕЛЯТ** е длъжен да определи отговорно лице по изпълнението на договора. Отговорното лице представя **ВЪЗЛОЖИТЕЛЯ** и организира работата по договора от страна на **ВЪЗЛОЖИТЕЛЯ**.

20.2. **ВЪЗЛОЖИТЕЛЯТ** има право да смени отговорното лице по всяко време на изпълнение на договора. **ИЗПЪЛНИТЕЛЯТ** се уведомява писмено за предприетата промяна.

21. ОТГОВОРНО ЛИЦЕ ОТ СТРАНА НА ИЗПЪЛНИТЕЛЯ

21.1. **ИЗПЪЛНИТЕЛЯТ** е длъжен да определи отговорно лице по изпълнението на договора. Отговорното лице представя **ИЗПЪЛНИТЕЛЯ** и организира работата по договора от страна на **ИЗПЪЛНИТЕЛЯ**.

21.2. **ИЗПЪЛНИТЕЛЯТ** има право да смени отговорното лице по всяко време на изпълнение на договора. **ВЪЗЛОЖИТЕЛЯТ** се уведомява писмено за предприетата промяна.

22. КОМУНИКАЦИЯ МЕЖДУ СТРАНИТЕ

22.1. Комуникацията между страните се води само между определените отговорни лица чрез референта по договора. Когато дадено съобщение трябва да достигне до друго лице, участващо в изпълнението от страна на **ВЪЗЛОЖИТЕЛЯ** или от страна на **ИЗПЪЛНИТЕЛЯ**, това се осъществява чрез отговорните лица по договора.

22.2. Всички съобщения, предизвестия и нареждания, свързани с изпълнението на договора и разменяни между **ВЪЗЛОЖИТЕЛЯ** и **ИЗПЪЛНИТЕЛЯ** са валидни, когато са изпратени в писмена форма – лично, чрез електронна поща, телефакс или куриер, срещу потвърждение от приемащата страна.

22.3. Валидните адреси, факс номера и електронна поща на страните се посочват в договора. В случай, че това не е посочено в договора, за валидни адрес и факс номер на

ВЪЗЛОЖИТЕЛЯ се считат, посочените в документацията за участие в процедурата за възлагане на обществена поръчка, а на **ИЗПЪЛНИТЕЛЯ** – посочените в неговата оферта.

22.4. Между страните се допуска неформална комуникация по телефона с оглед улесняване на работата. Неформалната комуникация няма юридическа стойност и не се счита за официално приета.

22.5. Комуникацията с чуждестранни **ИЗПЪЛНИТЕЛИ** се осъществява на български език. Осигуряването на превод на документите на български език е за сметка на **ИЗПЪЛНИТЕЛЯ**.

22.6. Всяка от страните има право да изиска първоначална среща при стартиране на договора с цел уточняване на изискванията към изпълнение на договора, целите на **ВЪЗЛОЖИТЕЛЯ**, критериите за оценка на изпълнението на договора и планиране, изпълнение и производство, които трябва да извърши **ИЗПЪЛНИТЕЛЯ**.

22.7. Когато в хода на изпълнение на работата по договора възникнат обстоятелства, изискващи съставянето на двустранно подписан констативен протокол, заинтересованата страна отправя до другата мотивирана покана с обозначено място, дата и час на срещата. Уведомената страна е длъжна да отговори в три дневен срок след уведомяването (за дата на уведомяването се счита датата на входящия номер).

23. ЕЗИК НА ДОГОВОРА

23.1. Договорът с местни **ИЗПЪЛНИТЕЛИ** се съставя и подписва на български език в 2 еднообразни екземпляра.

23.2. С чуждестранни изпълнители, договора се подписва на български език и на друг език, ако това е упоменато в договора, по два еднообразни екземпляра на всеки от езиците. При противоречие на текстовете на различните езици, валиден е българският текст, освен ако не е определено друго в договора.

24. ПРОМЕНИ В ДОГОВОРА

24.1. Страните по договор за обществена поръчка могат да го променят или допълват само в предвидените в Закона за обществените поръчки случаи.

“РИСК ИНЖЕНЕРИНГ” АД
гр. София
ул. Вихрен № 10
тел/факс: 02/ 80 89 402; 02/ 950 77 51
E-mail: Tzena.Todorova@riskeng.bg
ЕИК: 040463255
ИН по ЗДДС BG 040463255

ИЗПЪЛНИТЕЛ:
ИЗПЪЛНИТЕЛЕН ДИРЕКТОР
БОГОМИЛ МАНЧЕВ



“АЕЦ Козлодуй” ЕАД
3321 Козлодуй
БЪЛГАРИЯ
тел/факс: 0973/73530; 0973/76027
E-mail: commercial@npp.bg
ЕИК: 10651377
ИН по ЗДДС: 10651377

ВЪЗЛОЖИТЕЛ:
ИЗПЪЛНИТЕЛЕН ДИРЕКТОР
ДИМИТЪР АНГЕЛОВ



Handwritten signatures and initials at the bottom left of the page.



Блок: РО5
 Система: Ел канали
 Подразделение: Н-е Ремонт

УТВЪРЖДАВАМ,
 ЗАМ. ИЗПЪЛНИТЕЛЕН ДИРЕКТОР:
 06.03. 2015 г. / ИВАН АНДРЕЕВ /



СЪГЛАСУВАЛИ,
 ДИРЕКТОР Б и К:
 05.03.2015 г. /Пламен Василев/

ДИРЕКТОР П:
 05.03.2015 г. /Янчо Янков /

ТЕХНИЧЕСКО ЗАДАНИЕ
 № 2015-35.05.00.ПЗ.1312

за проектиране и изграждане на строеж и въвеждане в експлоатация

ТЕМА: Изготвяне на работен проект и реализация на мерки за укрепване на ел.канали между реакторно отделение на блок 5 и ДГС. Модернизация на проходки и направа на нови дилатационни фуги.

Настоящото техническо задание съдържа пълно описание на предмета на поръчката и техническа спецификация съгласно Закона за обществените поръчки

1. Кратко описание на техническото задание.

По време на Програмата за модернизация на 5 и 6 блок са проведени изследвания по Мярка 21241, които са завършили с концептуален проект за укрепване на кабелните канали между сградите на дизел-генераторни станции (ДГС), реакторно отделение (РО) и машинна зала (МЗ). Същият е реализиран за ел.каналите между РО блок 5 и МЗ.

В резултат на изпълненото комплексно обследване на фактическото състояние и оценка на остатъчния ресурс на оборудването и съоръженията на блокове 5 и 6 на “АЕЦ Козлодуй” ЕАД по Проект “Продължаване срока на експлоатация на 5 и 6 блок на “АЕЦ Козлодуй” ЕАД” са определени мерки:

- **5-3-В-008** “Да се довърши реализацията на предложените концептуални мерки за укрепване, предвидени в Мярка 21241 от Програма за Модернизация на блок 5 и 6”. Модернизация на проходки (във връзка с препоръка PLEX-5-3-0845-B-012 от отчет ОТЧ АТЕ.116/02-0845-2012)
- **5-3-В-009** “Да се довърши реализацията на предложените концептуални мерки за укрепване, предвидени в Мярка 21241 от Програма за Модернизация на блок 5 и

б, а именно изпълнения на Нови дилатационни фуги” (във връзка с препоръка PLEX-5-3-0845-B-013 от отчет ОТЧ АТЕ.116/02-0845-2012)

Настоящото техническо задание обхваща дейностите по изготвяне и реализация на Работен проект за укрепване на ел.каналите между РО на блок 5 и ДГС чрез модернизация на проходки и направа на нови дилатационни фуги.

2. Изисквания към проекта.

2.1. Съществуващо положение и извършени дейности.

Кабелните канали са направени от сглобяеми стоманобетонни елементи съгласно „Строителната система за сглобяеми подземни канали за инсталации” - СПК'75. Капаците са монтирани върху елементите без свързване посредством армиране между тях. Свързването на капака и „U”-елемента е стандартно – посредством циментов разтвор и пясък с дебелина 1 см. Кривините на канала са изпълнени от монолитен стоманобетон. Обикновено шахтите са разположени в края на канала и в местата на промяна на посоката му. Те са монолитни и имат стоманени капаци. Има два типа шахти. Първият тип - това са шахти, които са изцяло монолитни заедно с малки части от свързаните с тях канали. Вторият тип се състои от монолитна горна част, поставена върху минаващия под нея канал. Стените на шахтата имат същата дебелина, както и стената на канала – 16 см. Кабелите се поддържат от обикновена стоманена конструкция, състояща се от L- профили горещо валцувани. Горещовалцуваните профили L40x40x4 са свързани с горещовалцувания вертикален профил L 50x50x4 посредством заваръчни шевове с типична височина на заваръчния шев 3-4 mm.

Анализите по Мярка 21241 за кабелните канали са завършили с концептуален проект за укрепване.

В анализите е установено:

- Поради различната сеизмична категория на конструкцията на МЗ и на кабелния канал е необходима нова фуга по периферията на малък участък от подовата плоча на кота ± 0.00 . Фугата осигурява независимо динамично поведение на отделената конструкция и ще предпазва кабелния канал в случай на земетресение ;

- „Независимата зона” около канала има достатъчен капацитет да понесе сеизмично въздействие СН2 както и динамично въздействие от удар на падащи тела в МЗ.

Във връзка с направените изводи, съоръженията трябва да се модернизират. Съществуващата зидария в отворите на проходките да се отстрани, като се използва лек пълнеж материал като минерална вата и пожароустойчив разтвор.

2.2. Класификация на строителната конструкция на ел.каналите.

Строителните конструкции на ел.каналите са класифицирани, както следва:

- Клас по безопасност – 3-0;

- Сеизмична категория – I.

2.3. Общи изисквания към отделните части на проекта.

Проектът да се изготви в една фаза - Работен проект.

Всички части на Работния проект да се разработят в обхват и съдържание, съгласно действащата нормативна уредба в Република България ("НАРЕДБА № 4 от 21.05.2001 за обхвата и съдържанието на инвестиционните проекти ").

2.3.1. Част "Архитектурна".

Да се даде архитектурно решение на обекта с мерки за укрепването, с цел поясняване на измененията в общата визия на съоръжението.

Решението да съдържа информация за облика на съоръжението, след реализиране на укрепването, записка и чертежи, както и за предвидените възстановителни и довършителни работи (възстановяване на покрития, боядисване и др.) Трябва да съдържа също спецификация на материали, техники на полагане и др.

Да се използват леки пълнежни материали, като минерална вата и пожароустойчив разтвор.

2.3.2. Част "Конструктивна".

Да включва необходимата информация за реализиране за укрепване на строителната конструкция на ел. каналите между ДГС и РО5, модернизация на проходките и изпълнение на нови дилатационни фуги.

Укрепването трябва да бъде съобразено с разположените по конструкцията тръбопроводи. В случай, че укрепването засяга по какъвто и да е начин съществуващи инсталации, технологично оборудване или елементи от строителната конструкция, всички подобни колизии да бъдат решени в отделна част, към настоящият РП.

Всички елементи на укрепването да са конструирани по такъв начин, че за монтажа им на необходимите места да не се налага извършването на допълнителни строително-монтажни дейности.

Работният проект съдържа:

- статико-динамичен анализ на укрепената конструкция ;
- изчисления, доказващи, че възникналите усилия и деформации са по-малки от допустимите;
- обяснителна записка и описание на технологията за изпълнението;
- чертежи, за изработването на необходимите детайли и монтажни схеми за изпълнението на предвидените строителни дейности;
- количествена сметка на предвидените строителни дейности и спецификации на материалите.

2.3.3. Част "Геодезическа".

Да се разработи в съответствие с раздел II, гл.16 от НАРЕДБА № 4/21.052001г. за обхвата и съдържанието на инвестиционните проекти.

Необходимо е да са определени точното координатно разполагане на каналите по кадастралния план на “АЕЦ Козлодуй” ЕАД в строителна координатна система и височинна Балтийска система;

2.3.4. Част “Електрическа”.

Разработка се при промяна местоположението на ел.трасета. Изготвя се в обем съгласно т. 2.2 и глава 11, раздели I и II от Наредба № 4 от 21.05.2001г. за обхвата и съдържанието на инвестиционните проекти.

2.3.5. Част “ПБ” (Пожарна безопасност) .

Обхватът и съдържанието на част ПБ са определени в Приложение № 3 от Наредба №8121з-647 от 01.10.2014г. за правила и норми за пожарна безопасност при експлоатация на обектите, обн. ДВ, бр.89 от 28.10.2014г.

2.3.6. Част “ПБЗ” (План за безопасност и здраве).

Част “ПБЗ” се изготвя съгласно Наредба № 2 от 22.03.2004г. за минималните изисквания за здравословни и безопасни условия на труд при извършване на строителни и монтажни работи.

Обяснителна записка с обосновка на избраната технология за извършване на СМР, механизация, класификации на опасностите, мерки за обезпечаване на здравословни и безопасни условия на труд, пожарна безопасност конкретна за всеки етап от изпълнението. Проекта да отчита специфичните особености на площадката.

2.4. Изисквания към съдържанието на разделите на проекта.

За всяка част на проекта Изпълнителят трябва да представи:

- **Обяснителна записка** (описание на проектното решение) – Да се опишат приетите проектни решения и функции на проекта, компановъчно решение и т.н.

- **Изчислителна записка и пресмятания** – Съгласно приложимите норми и правилници.

- **Чертежи, схеми и графични материали** – Да се разработят необходимите графични изображения на приетите проектни решения, по които могат да се изпълняват СМР, технологични планове и схеми, разрези и аксонометрични схеми;

- **Количествена сметка** – Проектът да включва спецификация на оборудването и материалите, които ще бъдат вложени в обекта.

Количествените сметки да се изготвят с шифри на единичните видове работи от ТНС, УСН, ЕТНС или ВТНС, а за работите, необхванати от тях, да се изработят анализи с конкретни количествени разходи за труд, механизация и материали. Да се изготвят за всички части на проекта поотделно.

- **Списък на норми и стандарти** – Изпълнителят да използва действащите норми и стандарти в Република България, обезпечавачи спазване на изискванията на чл.169 от ЗУТ . Всички части на работния проект трябва да са с описани нормативни документи, въз основа на които са разработени, с наименование и дата на издаване.

Проектната разработка да се изготви в съответствие със следните нормативни документи:

- Наредба № 4 от 21.05.2001 г. за обхват и съдържание на инвестиционните проекти;
- Наредба № 3 от 9.06.2004 г. за устройство на електрическите уредби и електропроводни линии;
- Наредба № 9 от 9.06.2004 г. за техническа експлоатация на електрически централи и мрежи;
- Наредба № 15 от 28.07.2005 г. за технически правила и нормативи за проектиране, изграждане и експлоатация на обектите и съоръженията за производство, пренос и разпределение на топлинна енергия;
- Наредба № Из-1971 от 29.10.2009 г. за строително – технически правила и норми за осигуряване на безопасност при пожар;
- Наредба № 2 от 22.03.2004 г. за минимални изисквания за ЗБУТ при извършване на СМР;
- Наредба № 3 от 19.04.2001 г. за минималните изисквания за безопасност и опазване здравето на работещите при използване на лични предпазни средства на работното място.
- Наредба №8121з-647 от 01.10.2014г. за правила и норми за пожарна безопасност при експлоатация на обектите, обн. ДВ, бр.89 от 28.10.2014г.

3. Изисквания към доставката на оборудването и материали.

3.1 Документи, които се изискват при доставка на строителните материали.

Изпълнителят се задължава да представи декларации за съответствие и Декларация за произход на всички доставени и вложените при изпълнение на дейността материали, изискващи се от действащите наредби за съществените изисквания в Република България, технически спецификации за доставка.

3.2. Гаранции, гаранционно и след гаранционно обслужване.

Доставените материали да са придружени с документация за гаранции/гаранционна карта от производителя.

3.3. Входящ контрол.

Общ входящ контрол при доставка на материалите, необходими за изпълнението на дейностите предвидени в техническото задание се извършва по реда на "Инструкция по качес-

твото за провеждане на входящ контрол на доставените материали, суровини и комплектуващи изделия в АЕЦ "Козлодуй", ДОД.КД.ИК.112 и задължително включва:

- проверка за наличие на придружаваща документация;
- проверка за механични повреди по опаковката и изделието.

4. Изисквания към строително-монтажните работи.

Строително монтажните работи започват след:

- приет Работен проект на специализиран ТС от АЕЦ Козлодуй;
- издадена заповед за работа – съгласно “Инструкция по качество. Работа на външни организации при сключен договор”, идент. № ДБК.КД.ИН.028;
- План и график за изпълнение на строително-монтажните работи съгласуван с “АЕЦ Козлодуй” ЕАД;
- Изготвя се и се представя споразумителен протокол за здравословни и безопасни условия на труда и поддържане на експлоатационния ред – персоналът на Изпълнителя се задължава да спазва изискванията за безопасност и охрана на труда и поддържане на експлоатационния ред при изпълнение на дейностите съгласно установения ред в АЕЦ;
- Протокол за Оценка на риска при изпълнението на дейността;
- Строителните дейности се извършват при стриктно спазване на технологичните изисквания, разходни норми и технически характеристики на материалите.

4.1. Инвеститор.

Инвеститорски функции по отношение на приемане и контрол на работата ще упражнява управление “Инвестиции”.

Технически контрол ще се изпълнява от Направление Ремонт ЕП-2 и Цех ХТС и СК.

4.2. План за изпълнение на строително-монтажните работи

Периода на извършване на строително монтажните работи е по време на ПГР и трябва да е съгласуван с графика за ПГР на блока.

Стартирането на дейностите и срока за започване се определя от договора, протокола за проверка на документи по договор/поръчка, съгласно Приложение 5 на ДБК.КД.ИН.028, протокол-образец 2 по НАРЕДБА № 3 от 31.07.2003 г. за съставяне на актове и протоколи по време на строителството и Наредба №3 от 18.09.2007 г. за технически правила и нормативи за контрол и приемане на електромонтажните работи и др.

Строителните дейности се съобразяват също така за работа при подходящи атмосферни условия за извършване на строителни дейности.

Изпълнителя да разработи и предостави за съгласуване от Възложителя, план-график за изпълнение на строително-монтажните работи

5. Входни данни.

Преди започване на проектирането, Проектантът трябва да се запознае на място с обекта, със съществуващото положение и комуникации, както и да вземе необходимите му размери от място.

Проектантът трябва да се съобрази с разработеният Концептуален проект за укрепване на кабелни канали между ДГС и РО, изготвени по мярка 21241.

Входните данни, необходими за изпълнение на дейностите по настоящето техническо задание, ще бъдат предавани на Изпълнителя във вида и формата, в които са налични в "АЕЦ Козлодуй" ЕАД.

При липса на входни данни, Изпълнителят да ги разработи за своя сметка със съдействието на Възложителя.

Необходимите входни данни, които документално не са налични да се снемат от Изпълнителя по място, чрез обходи и заснемане на съществуващото положение по място, при спазване на изискванията за осигуряване на достъп до площадката на АЕЦ съгласно ДБК.КД.ИН.028.

Възложителя представя на Изпълнителя в електонен вид документите по Мярка 21241 от Програмата за модернизация на 5 и 6 блок, относно ел.канали между РО и ДГС.

– Резюме на данните NGPM2/2003/0040 Кабелни канали между Реакторно отделение и дизел-генераторна станция.

– Резюме на резултати NGPM2/2004/0056 Кабелни канали между реакторноотделение и дизел-генераторна станция. Отчети С и D.

– Работен Доклад NGPM2/2003/0029 Кабелни канали между реакторноотделение и дизел-генераторна станция.

– Работен Доклад NGPS4/2004/0236. Проучване сеизмоустойчивостта на сградите при сеизмичност на площадката 0.2g; Окончателна Документация.

6. Изходни документи, резултат от договора.

Изисква се Изпълнителя да представи:

6.1. Проектна документация в съответствие с изискванията на т.2.

6.2. По време на изпълнение на монтажа се оформят и представят следните документи:

- Акт за извършена работа;
- Акт за скрити работи /при необходимост/;
- Документи за изпълнение на заваръчни дейности;

– Документи съгласно Наредба 3 от 31.07.2003г. за съставяне на актове и протоколи по време на строителството и действащите в Р.България нормативни документи, които се изискват при доставка, монтаж и въвеждане в експлоатация;

– Други, уточнени в План за контрол на качеството.

6.3. Изпълнителят е длъжен да използва “Заповедна книга на строежа”.

6.4. Критерии за приемане на работата на строително-монтажните дейности.

– изпълнителят се задължава да спазва допуски, размери и отстояния, регламентирани в чертежите и обяснителните записки на изработения работен проект;

6.5. След приключване на работата Изпълнителя да предаде на Възложителя екзекутивен проект, с отразени корекции на направените изменения по време на монтажа.

6.6. След приключване на СМР, но не по-късно от 2 месеца преди приключване на дейността по договора Изпълнителят да представи:

– Акт за изпълнени функционални изпитания.

– Актуализиран проект изготвен на базата на екзекутивния, който се издава с пореден номер на редакция;

Документите влизат в сила след преглед и съгласуване от упълномощени лица на Възложителя.

7. Критерии за приемане на работата

Дейностите по проектиране се считат за приключени след преглед и приемане от страна на АЕЦ “Козлодуй” на работния проект без забележки. Този етап от ТЗ се приема на специализиран технически съвет, за което се оформя Протокол. Към следващия етап се преминава след утвърждаване на Протокола.

Дейностите по доставка, се считат за приключени след успешно завършен входящ контрол. Към следващия етап се преминава след подписване на Протокол за входящ контрол без забележки.

Дейностите по монтажа се считат за приключени след Изпълнение в пълен обем и съответното качество на предвидените в настоящето ТЗ дейности .Приемането и изпълнението на СМР става съгласно, “Наредба №3 за технически правила и нормативи за контрол и приемане на електромонтажни работи”, 2007 г. и Плана за контрол на качеството;

Предадена отчетна документация, съгласно 30.ОУ.ОК.ИК.25, “Инструкция по качество. Организация и контрол при монтаж на оборудване и тръбопроводи”, и “Инструкция по качество. Превантивно техническо обслужване и ремонт на конструкции и компоненти от технологични системи на ЕП-2”, 30.ОУ.ОК.ИК.40;

8. Осигуряване на качеството.

8.1. Общи изисквания.

8.1.1. Изпълнителят да притежава сертифицирана система съгласно изискванията на ISO 9001:2008.

8.1.2. Да изготви Програма (ПОК), описваща прилаганата система за управление при изпълнение на дейностите в обхвата на ТЗ. ПОК служи за определяне на подробен график, отговорностите по всяка от задачите по договора и ред за изпълнението им. Представя се в дирекция БИК до 20 дни след подписване на договора. ПОК е предпоставка за стартиране на дейностите по договора, подлежи на преглед и съгласуване от страна на "АЕЦ Козлодуй" ЕАД и трябва да е изготвена на основание на:

- техническото задание и договора;
- системата за управление на изпълнителя;
- примерно съдържание, предоставено от възложителя;
- други стандарти и нормативни документи, имащи отношение към осигуряване на качеството в зависимост от вида на работата.

8.1.3 Не по-късно от един месец преди началото на строително-ремонтните работи Изпълнителят да изготви детайлни Планове за контрол на качеството (ПКК) по помещения /обекти като укаже точките на контрол от страна на Изпълнителя и Възложителя. ПКК подлежат на преглед и съгласуване от отговорните длъжностни лица на Възложителя.

8.1.4. Изготвеният проект трябва да премине независима проверка от персонал на проектанта, не участвувал в изготвянето му.

8.1.5. Използваните програмни продукти и модели за пресмятания или анализи трябва да бъдат верифицирани и валидирани и това да бъде доказано с документи. В проекта трябва да бъде описана приложимостта на тези програмни продукти и модели, ограниченията при използването им и доказана приложимостта им за изпълнение на конкретната задача.

8.2 Специфични изисквания по осигуряване на качеството.

8.2.1 Обозначаването на документите, изготвени от Проектанта в изпълнение на ТЗ трябва да съдържат индекса на ТЗ или номера на договора. Всеки отделен документ трябва да има един уникален индекс, поставен от проектанта и номер на редакция. Корекциите, приети в проектната документация, се въвеждат чрез издаване на нова редакция.

8.2.2. Проектът да съдържа списък на всички използвани от проектанта проектни основи, ясно обозначени с наименование на документа, точката от документа, която поставя конк-

ретните изисквания, и изискванията, поставени в ТЗ. Данните от предоставените от АЕЦ документи, съдържащи "входни данни" също се включват в този списък.

8.2.3. Проектът да съдържа списък на всички документи, които са изготвени в резултат на проектирането с наименование, индекс, дата на утвърждаване и последна редакция към момента на предаването му – на съответния етап или окончателно.

8.2.4 Изготвеният проект се приема на Специализиран технически съвет (СТС) на “АЕЦ Козлодуй” ЕАД. Приемането на работния проект на СТС не освобождава проектанта от отговорност, а служи само за определяне на целесъобразност и приемливост на представените проектни решения.

8.2.5. Проектната документация да се предаде на хартиен носител в един екземпляр на оригиналния език и в седем екземпляра на български език.

8.2.6. Проектната документация се предаде на магнитен носител в оригиналния формат на изготвяне (MS Word, AutoCad и т.н.) и pdf формат със сканирани първи страници на отделните части на проекта с подписи и печат на Проектанта.

8.2.7. При необходимост от актуализиране на утвърдена проектна документация по време на монтажни и строителни дейности, след приключване на тези дейности, коригираните проектни документи се предават на хартиен носител в 3 екземпляра на български език и на оптичен носител.

8.3. Специфични изисквания.

Квалификация на персонала на Изпълнителя.

- Изпълнителят трябва да разполага с персонал с пълна проектантска правоспособност за съответните части на работния проект;
- Изпълнителският персонал да притежава професионална квалификация от направления “Строителство”, “Електро”, “Монтажни дейности” и “Огневи дейности”;
- Изпълнителят да притежава Удостоверение от Камерата на строителите за вписване в Централния професионален регистър за строежи трета група, първа категория ;
- Персоналът да притежава съответните квалификационни групи по техника на безопасност, съгласно правилниците по ТБ (ПБЗР-ЕУ и ПБР-НУ). Изпълнителят да разполага с кадрови ресурси притежаващи 4(5) квалификационна група, съгласно “Правилник за безопасност и здраве при работа в електрически уредби на електрически и топлофикационни централи и по електрически мрежи” и 5 квалификационна група, съгласно “Правилник за безопасност при

работа в не електрически уредби на електрически и топлофикационни централи и по топло преносни мрежи и хидротехнически съоръжения” и “Правилник за безопасност на труда при заваряване и рязане на метали”.

9. Изисквания за опит на Изпълнителя.

Изпълнителя да има опит в сходни дейности.

Сходни дейности като:

- проектиране и строителство на електрически трасета;
- проектиране и изпълнение на кабелни канали.

10. Гаранционни условия.

При изпълнение на строително-монтажни работи минималните гаранционни срокове за изпълнението им да не са по-малки от изискванията на НАРЕДБА № 2 от 31.07.2003 г. за въвеждане в експлоатация на строежите в Република България и минимални гаранционни срокове за изпълнени строителни и монтажни работи, съоръжения и строителни обекти.

11. Контрол от страна на “АЕЦ Козлодуй” ЕАД.

„АЕЦ Козлодуй” ЕАД има право да провежда одити на системата по качество на Изпълнителите при спазване изискванията на ДОД.ОК.ИК.049 “Инструкция по качество. Организация и провеждане на одит на външни организации /одит от втора страна/”. Изпълнителите трябва писмено да потвърдят съгласието си с това условие.

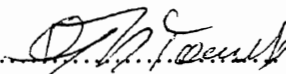
„АЕЦ Козлодуй” ЕАД има право да извършва инспекции и проверки на възложените за изпълнение от ВО дейности. Изпълнителите осигуряват достъп до персонал, помещения, съоръжения, инструменти и документи, използвани от външните организации и техни подизпълнители.

12. Спазване на реда в “АЕЦ Козлодуй”.

При извършване на монтажните дейности на площадката на АЕЦ “Козлодуй”, изпълнителят е длъжен да спазва изискванията на ДБК.КД.ИН.028 “Инструкция по качество. Работа на външни организации при сключен договор”.

13. Прилагане на изискванията към под-изпълнители на основния изпълнител.

При използване на под-изпълнители, основният изпълнител по договора носи отговорност за изпълнението на изискванията на Техническо задание от под-изпълнителите, както и за качеството на тяхната работа.

/Гл. инженер ЕП-2: 
27.02.2015 /А.Атанасов/





гр.София-1618
ул. "Вихрен" № 10
ЕИК: 040463255
ИН по ЗДДС: BG040463255

Тел: 02/80-89-402
Тел: 02/80-89-703
Факс: 02/950-77-51
e-mail: riskeng@riskeng.bg

РАБОТНА ПРОГРАМА

ПРИЛОЖЕНИЕ № 3

/ в частта проектиране /

за участие в процедура на договаряне с обявление с предмет:

"Изготвяне на работен проект и реализация на мерки за укрепване на ел. канали между реакторно отделение (РО) на блок 5 и Дизел-генераторна станция (ДГС). Модернизация на проходки и направа на нови дилатационни фуги"

№	Описание на видовете работи	Необходими човеко-месеци, брой	Отчетен документ	Изпълнител
1	Анализ на входните данни	0,25		„Риск Инженеринг“ АД
2	Оглед на проходките и установяване на начин за достъп до недостъпните	0,3		„Риск Инженеринг“ АД
3	Част Архитектура	1,5	Работен проект по част Архитектура	„Риск Инженеринг“ АД
3.1.	Избор на материали за осигуряване на водоплътност и пожароустойчивост на проходките	0,15	Текст в обяснителната записка	„Риск Инженеринг“ АД
3.2.	Разработване на детайли за оформяне на проходките според местоположението и предназначението на помещенията, в които се намират	0,3	Обосновка на избора, текст и графични изображения в обяснителната записка	„Риск Инженеринг“ АД
3.3.	Избор на подходящи материали за оформяне на дилатационните фуги включително и за осигуряване на водоплътност	0,15	Текст в обяснителната записка	„Риск Инженеринг“ АД
3.4.	Разработване на детайли за оформяне на дилатационните фуги	0,25	Обосновка на избора, текст и графични изображения в обяснителната записка	„Риск Инженеринг“ АД
3.5.	Изготвяне на работни чертежи	0,35	Графична част	„Риск Инженеринг“ АД
3.6.	Обяснителна записка	0,15	Текстова част	„Риск Инженеринг“ АД
3.7.	Количествена сметка	0,15	Текстова част	„Риск Инженеринг“ АД
4	Част Конструктивна	2,8		„Риск Инженеринг“ АД
4.1.	Оценка на капацитета на елементите от всяка съществуваща кабелна проходка и избор на подход за укрепването ѝ	0,5	Текст в обяснителната записка	„Риск Инженеринг“ АД



РИСК ИНЖЕНЕРИНГ АД

Надеждност - Безопасност - Мениджмънт
Инженерингови услуги - Програмно осигуряване

№	Описание на видовете работи	Необходими човеко-месеци, брой	Отчетен документ	Изпълнител
4.2.	Оглед на терена за избор на най-подходящи места за направа на дилатационни фуги	0,25	Текст в обяснителната записка, ситуационен чертеж	„Риск Инженеринг” АД
4.3.	Анализ на входните данни за определяне на натоварванията върху проходките и дилатационните фуги	0,15	Текст в обяснителната записка	„Риск Инженеринг” АД
4.4.	Разработване на детайли за осигуряване на сеизмичната устойчивост на проходките и дилатационните фуги включително и деформативност в нормативните граници	0,5	Графична част	„Риск Инженеринг” АД
4.5.	Статико-динамичен анализ	0,6	Текст в обяснителната записка	„Риск Инженеринг” АД
4.6.	Изготвяне на необходимата проектна документация – чертежи и обяснителна записка	0,5	Текстова и графична част	„Риск Инженеринг” АД
4.7.	Спецификации на материалите и спецификации по асортимент	0,15	Текстова част	„Риск Инженеринг” АД
4.8.	Количествена сметка	0,15	Текстова част	„Риск Инженеринг” АД
5	Част Геодезическа	0,65		„Риск Инженеринг” АД
5.1.	Изготвяне на трасировъчен план с координати на оста на каналите и приетите места за нови дилатационни фуги	0,5	Графична част	„Риск Инженеринг” АД
5.2.	Изготвяне на обяснителна записка	0,15	Текстова част	„Риск Инженеринг” АД
6	Част Електрическа	0,1	Част ПБЗ	„Риск Инженеринг” АД
7	Част Пожарна безопасност	0,8	Част ПБ	„Риск Инженеринг” АД
8	Част ПБЗ	1	Част ПБЗ	„Риск Инженеринг” АД

ПОДПИС И ПЕЧАТ:

/д-р инж. Богомил Манчев/

12.08.2015 г.

Изпълнителен директор
„РИСК ИНЖЕНЕРИНГ” АД



КОНЦЕПЦИЯ
(ПЛАН ЗА ДЕЙСТВИЕ)

ЗА ИЗПЪЛНЕНИЕТО НА ДЕЙНОСТИТЕ
СЪГЛАСНО ТЕХНИЧЕСКО ЗАДАНИЕ № 2015.35.ОБ.00.ТЗ.1312

за участие в процедура на договаряне с обявление с предмет:

“Изготвяне на работен проект и реализация на мерки за укрепване на ел. канали между реакторно отделение (РО) на блок 5 и Дизел-генераторна станция (ДГС). Модернизация на проходки и направа на нови дилатационни фуги”



СЪДЪРЖАНИЕ

1	Цели и обхват на проекта	3
2	Анализ на Техническото задание	3
2.1	Проектиране.....	3
2.2	Изпълнение	4
3	Дейности в обхвата на Етап 1 - проектиране	5
3.1	Част „Конструктивна“	5
3.2	Част Архитектура.....	5
3.3	Част „Геодезическа“	6
3.4	Част Електрическа.....	6
3.5	Част „ПБЗ“	6
3.6	Част „Пожарна безопасност“	6
4	Дейности в обхвата на Етап 2 - строителство	6
4.1	Подготвителни дейност	6
4.2	Основни дейности	7
4.3	Възстановителни дейности	7
5	Организация на изпълнение на проекта.....	7
5.1	Проектиране.....	8
5.2	Строителство	8
6	Списък на отчетните документи.....	8
6.1	Част "Архитектурна"	8
6.2	Част „Конструктивна“	9
6.3	Част Геодезическа.....	9
6.4	Част Електрическа.....	9
6.5	Част „ПБЗ“	9
6.6	Част „Пожарна безопасност“	10



1 ЦЕЛИ И ОБХВАТ НА ПРОЕКТА

По Техническо задание се предвижда разработване на работен проект за нереализираните мерки от Мярка 21241 от Програмата за модернизация(ПМ) на 5 иб блок, отнасящи се до блок 5 и изпълнение на предвидените в проекта СМР.

За част от тези мерки, в рамките на мярка 19121 от ПМ е разработен и реализиран работен проект.

Настоящото предложение включва работно проектиране и изпълнение на следните концептуални решения:

✓ Канал № 3 и канал 9 между ДГС и РО – реконструкция на кабелни проходки в ДГС и в Реакторно отделение и прорязване на нови дилатационни фуги;

✓ Канал № 6 между ДГС и Машинна зала на бл.5 – реконструкция на кабелна проходка към ДГС и нови дилатационни фуги

Тези дейности са набелязани и като мерки за реализиране в документите от Комплексното обследване на фактическото състояние и оценка на остатъчния ресурс на сгради съоръжения на блок 5 във връзка с удължаване срока на експлоатация на 5 и 6 блок – 5-3-В-008 и 5-3-В-009 във връзка с препоръки съответно PLEX-5-3-0845-В-012 и PLEX-5-3-0845-В-013.

Изпълнението на договора е разделено на 2 етапа – проектиране и реализация, като одобряването на работния проект е предпоставка за неговата реализация

2 АНАЛИЗ НА ТЕХНИЧЕСКОТО ЗАДАНИЕ

2.1 Проектиране

В Техническото задание е определен обхвата и изискванията по работното проектиране като цяло и по съответните части на проекта. Кабелните канали и проходките трябва да се осигурят като съоръжения с клас на безопасност 3-0 и сеизмична категория 1. Това означава, че при сеизмично въздействие от ниво СН-1 те трябва да запазят интегритет и функционалност.

Изисква се разработване на следните проектни части:

- Конструктивна
- Архитектура
- Геодезическа
- Електрическа
- Пожарна безопасност
- План за безопасност и здраве

Проектантският колектив е запознат с обхвата и изискванията и ще ги отрази в проектните разработки по съответната част.

В заданието са изброени и документите, свързани с предмета на проектната задача, с които колективът детайлно ще се запознае още в началната фаза на проектирането.



След натрупването на тази информация, придобита от посочените по-горе позиции, ще се пристъпи към конкретното решаване на задачата съгласно техническото задание. Независимо от тяхното си профилиране всеки един от членовете на проектантския колектив ще има широко обхванат поглед по проблемите и препоръките на изброените в заданието, за да се постигне всеобхватно реализиране в проекта на поставената за решаване задача. Тези обстоятелства както и високия професионализъм на всеки участник от колектива са гаранция за качествено и приключване.

До един месец от подписване на договора ще се представи за одобрение Програма за осигуряване на качеството за изпълнение на целия договор. В Програмата за осигуряване на качеството ще се опише подходът и подходящите процедури и схеми от Интегрираната система за управление (ИСУ) на „Риск Инженеринг“ АД, които ще бъдат използвани за удовлетворяване на Политиката и целите по качеството, изложени в Наръчника на Интегрираната система за управление. В нея ще се разпишат отговорностите на участниците в процеса на проектиране и изпълнение на СМР, на нейна база ще се разработи графикът за изпълнение и ще се опишат етапите и редът за изпълнението им.

Разработеният работен проект ще съдържа всичко необходимо за реализация на проектните решения.

2.2 Изпълнение

В Техническото задание подробно са описани изискванията към реализацията на работния проект. Съществен момент е доставката на необходимите материали. Ще се спазят строго изискванията към материалите посочени в работния проект. Съответствието на материалите ще се докаже със съответната придружаваща всеки продукт документация и с провеждане на входящ контрол в съответствие с „Инструкцията по качеството за провеждане на входящ контрол на доставените материали, суровини и комплектуващи изделия в АЕЦ „Козлодуй“. По време на входящия контрол, освен придружаващата документация ще се контролира и целостта на опаковката и на изделието.

Строително – монтажните работи ще започнат след одобряване на Работния проект и издаване на заповед за работа съгласно „Инструкция по качество. Работа на външни организации при сключен договор“. Задължително ще се представят и План график за изпълнението на СМР, споразумителен протокол по ЗБУТ, протокол за оценка на риска.

Един месец преди началото на изпълнение на СМР ще се разработят детайлни планове за контрол на качеството. Тези планове ще се разработят в съответствие с графика за всяка работна позиция (канал) поотделно.

През целия процес на изпълнение на СМР ще се спазват изискванията по охрана на труда и поддържане на експлоатационния ред в АЕЦ.

СМР предвидени в проекта ще се изпълнят по време на ПГР на блок 5. Тъй като продължителността на ПГР е кратка и всички мобилизационни, подготвителни и демобилизационни работи ще се извършват извън него. При създаване на организацията за работа ще се отделят и координират с представители на Възложителя онези дейности, които е възможно да бъдат извършвани при работещ блок.

Приемането на изпълнените СМР ще става от представители на АЕЦ – управление „Инвестиции“, експерти на ЕП-2 и цех „ХТС и СК“. Изпълнителят ще съставя всички приложими актове по Наредба 3 за актовете в строителството.



3 ДЕЙНОСТИ В ОБХВАТА НА ЕТАП 1 - ПРОЕКТИРАНЕ

Работният проект ще се разработи в съответствие с Техническото задание. Ще се отчетат изискванията и концептуалните разработки, включени в документите на Програмата за модернизация на блокове 5 и 6 – Мерки 21241 и 19121.

Проектът ще се разработи в съответствие с изискванията на Наредба 4 за обхвата и съдържанието на инвестиционните проекти и ще дава възможност за реализация на предвидените в проекта СМР.

Работният проект ще се разработи по следните проектни части:

- Конструктивна
- Архитектурна
- Геодезическа
- Електрическа
- Пожарна безопасност
- План за безопасност и здраве

3.1 Част „Конструктивна“

Тази проектна част ще включва реконструкция на проходките на канали № 3, 6 и 9 в Реакторно отделение и ДГС както и прорязване на нови дилатационни фуги.

Реконструкцията на проходките ще се състои в разработване на мерки за елиминиране на възможността за разрушаване на старите проходки при сеизмично въздействие, което може да доведе прекъсване на кабелите. Повечето проходки са изградени с тухлена зидария, която не е укрепена за хоризонтални въздействия. Друг тип тухлени проходки са подпирени със стоманен профил, който не е осигурен за хоризонтални въздействия и може да доведе до падане на зидарията върху кабелите. Водопропускливостта на проходките може също така да доведе и до навлизане на вода в сградите при връщане на канализацията при високи води на р. Дунав.

Необходимостта от укрепване ще се обоснове след оценка на капацитета на проходките за всички приложими изчислителни ситуации. Дейността ще бъде предхождана от детайлни огледи на проходките. При огледите ще се изберат и най-подходящите места за прорязване на дилатационни фуги. Ще се разработят монтажни планове с точно обозначено местоположение на фугите и усилващите детайли. Адекватността на предложеното укрепване ще се верифицира със статико-динамични изчисления на укрепената конструкция. Ще се определят и преместванията при различните натоварвания и ще се сравнят с допустимите. Ще се изготви обяснителна и изчислителна записки и количествена сметка. Чертежите ще съдържат спецификации на материалите. В обяснителната записка ще се опише технологията на изпълнение и ще се дадат специфични изисквания към изпълнението.

3.2 Част Архитектура

В тази проектна част ще се покаже как предвиденото укрепване променя общата визия на съоръжението.

Решението ще съдържа записка и чертежи, както и за предвидените възстановителни и довършителни работи (възстановяване на покрития, боядисване и др.) В обяснителната записка ще се даде спецификация на материали, техники на полагане и др. Ще се използват леки пълнежни материали, като минерална вага и пожароустойчив силикон за уплътняване на фугите.



3.3 Част „Геодезическа“

Част геодезическа се разработва в съответствие с раздел ІІ гл.16 от НАРЕДБА № 4 / 21.05.2001 г. за обхвата и съдържанието на инвестиционните проекти.

Ще се определи точното координатно разполагане на каналите по кадастралния планировка на “АЕЦ Козлодуй” ЕАД в строителна координатна система и височинна Балтийска система. Координатно ще се нанесат всички предвидени в проекта fugи.

3.4 Част Електрическа

По задание тази проектна част се разработва при промяна местоположението на ел.трасета. Изготвя се в обем съгласно т. 2.2 и глава 11,раздели І и ІІ от Наредба № 4 от 21.05.2001 г. за обхвата и съдържанието на инвестиционните проекти.

На този етап не се предвижда разработване на част Електрическа тъй като укрепването не предвижда изместване на кабели.

Предвиденият ресурс по тези части включва консултация със съответните проектантите по време на разработване на Работния проект.

3.5 Част „ПБЗ“

Ще се изготви в съответствие с Наредба № 2 / 22.03.2004 г. Планът ще оцени условията на изпълнение в условията на работеща Атомна централа.. В него ще се опише технологичната последователност на предвидените в проекта СМР, необходимия персонал и механизация, мерките и изискванията за осигуряване на безопасна работа, ще се дефинират рисковете при изпълнение на СМР. Ще се представи график за изпълнение на СМР.

Като самостоятелни раздели ще се разработят изискванията за ЗБУТ, мерките за пожарна безопасност, мерките по опазване на околната среда.

3.6 Част „Пожарна безопасност“

Тази проектна част ще се работи в съответствие с изискванията на чл.4, ал.2 на Приложение 3 от Наредба № Из-1971 / 2009 г.

Във фаза Работен проект, ще се разработят и опишат проектните обемно-планировъчни и функционални показатели, класът на функционална пожарна опасност и категория по пожарна опасност и пасивните и активни мерки за пожарна безопасност

4 ДЕЙНОСТИ В ОБХВАТА НА ЕТАП 2 - СТРОИТЕЛСТВО

4.1 Подготвителни дейност

Подготвителните дейности се предвижда да се изпълнят преди спиране на блока. Те включват разбиване на настилката, разкопаване на каналите. Тъй като дълбочината на изкопа е около 4,5м и се налага укрепването му. Изкопът ще се укрепи с талпи и дъски и разпонки по представен в проекта детайл. Ще се подготви и демонтирането на капака. На обекта ще се доставят материалите за усиление на проходките и ще се складират по възможност най – близо до нея. Усилващите елементи ще са с нанесена антикорозионна и противопожарна защита с изключение на местата на които ще се изпълняват заваръчни шевове.



4.2 Основни дейности

Основните дейности се изпълняват по време на ПГР. Те включват отваряне на канала и защита на кабелите с кофражни платна и противопожарно платно. След това ще започне демонтаж на съществуващата зидария, която изгражда проходките и монтаж на предвиденото укрепване.

След монтажните работи новата проходка ще се уплътни и защити от пожар и преминаване на вода през нея по предвидените в проекта начини. Каналът се почиства и се монтира капаците.

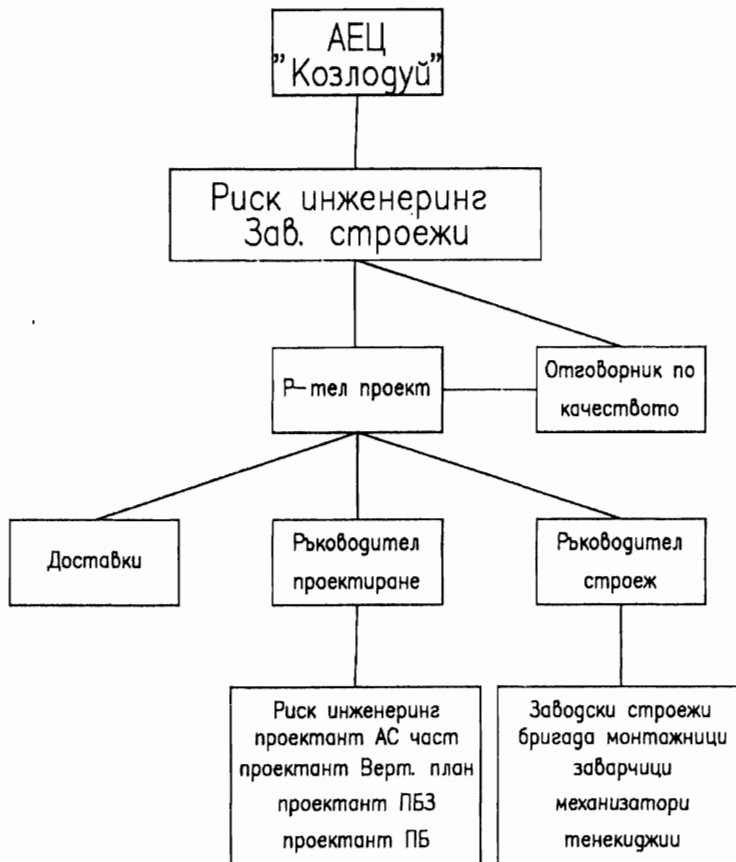
Едновременно с укрепването на проходката се изпълнява и прилежащата фуга. За оформянето на фугата бетонът се разбива ръчно, а армировката се изрязва с флекс. Челата на разбитите повърхности се оформят с подходящ репаратурен състав. Фугата се затваря по разработен в проекта детайл, осигуряващ водоплътност.

4.3 Възстановителни дейности

Тези дейности могат да се изпълняват след пускането на блока. Включва се разкрепване на изкопа, изпълнение на обратен насип с трамбоване и възстановяване на настилката.

5 ОРГАНИЗАЦИЯ НА ИЗПЪЛНЕНИЕ НА ПРОЕКТА

На фигура 1 е представена организационната схема за изпълнение на проекта.



Фигура 1 – Организационна схема



5.1 Проектиране

Проектирането се изпълнява от екип на Риск инженеринг, включващ проектанти по всички изискващи се от Техническото задание проектни части. Въпреки, че не предвиждаме преместване на кабели и съответно разработване на част „Електрическа” в екипа на проектанта ще се включат и електро специалисти, които ще разработят мерките за защита на кабелите в част ПБЗ.

Проектът ще се изработи от следните специалисти:

Част „Архитектурна“ – Проектът ще се разработи от 1 архитект, изцяло ангажиран с разработване на проекта.

Част „Конструктивна“ – Разработва се от екип от 2 проектанта. Един проектант ще бъде отговорен за цялостната разработка на тази проектна част, а другият ще се включи в огледите и разработването на графичната част на проекта.

Част „Геодезическа“ – разработва се от 1 проектант.

Част „Електрическа“ – включва се 1 проектант.

Част „ПБЗ“ - Разработва се от 1 проектант

Част „Пожарна безопасност“ - Разработва се от 1 проектант

5.2 Строителство

Строителството ще се изпълнява от екип на „Риск Инженеринг” АД и подизпълнителя „Заводски строежи – Козлодуй” АД.

„Риск Инженеринг” АД носи пълната отговорност за контрола на качеството на работата извършвана от подизпълнителя „Заводски строежи – Козлодуй” АД – гр. Козлодуй.

Работещите по проекта специалисти са избрани на базата на опита и участието им в успешно завършени проекти в съответната област.

Отговорен за изпълнението на СМР е Техническият ръководител и Отговорника по безопасност и здраве.

Изискването работата да се изпълнява по време на спрян блок налага едновременна работа на трите канала. На всеки канал ще работи по една бригада от 10 човека. Едновременно с усилването на всяка проходка ще се изпълнява съответната фуга. Тъй като на канал 6 се изпълняват 1 проходка и 2 фуги едната фуга ще се изпълни самостоятелно.

Подготвителните и възстановителни дейности ще се изпълняват от 1 бригада от 10 човека. Бригадата ще работи последователно на каналите.

6 СПИСЪК НА ОТЧЕТНИТЕ ДОКУМЕНТИ

6.1 Част "Архитектурна"

Проектът ще включва:

- Обяснителна записка
- Количествена сметка
- Графична част, която ще съдържа следните чертежи:



- Ситуация в мащаб 1:500
- Детайли за уплътняване на фугите
- Напречен разрез
- Спецификация на материалите

6.2 Част „Конструктивна“

Проектът ще включва:

➤ Обяснителна записка в която ще се опишат проектните решения, изискванията при изпълнението на предвидените СМР, изисквания и стандарти на които трябва да отговарят използваните материали, изисквания за входящ контрол.

➤ Изчислителна записка в която ще се опишат подробно проектните основи, разработените модели, въведените натоварвания и изчислителни ситуации. Ще се представят и анализират резултатите от анализите на укрепената конструкция – анализ на деформациите, анализ на поведението на конструкцията при извънредните изчислителни ситуации, вкл. сеизмични, анализ на напрегнатото състояние на конструктивните елементи. Ще се опишат използваните методи за оразмеряване и съответните резултати. Като приложение към изчислителната записка в електронен вид ще се представи разпечатка на входния и изходен файл.

- Количествена сметка
- Графичната част на проекта ще включва:
 - План на изкопите в М 1:100
 - Ситуация с означени места на фугите
 - Монтажен план на укрепването за всяка проходка
 - План и детайли за изпълнение на уплътняването на проходките

6.3 Част Геодезическа

Проектът ще включва:

- Обяснителна записка
- Количествена сметка
- Графична част

6.4 Част Електрическа

Не се предвижда разработване на самостоятелна част „Електрическа“. Проектантът по тази част ще се включи в разработването на част ПБЗ за определяне на начина за защита на кабелите.

6.5 Част „ПБЗ“

ПБЗ ще съдържа:

➤ Обяснителна записка в която ще се дадат данни за общите условия на изпълнение на строителството, списък с избраната за изпълнение механизация. Обяснителната записка като минимум ще съдържа като минимум следните приложения:



- Информационни листове
 - Строително – ситуационен план. Строително ситуационния план ще показва разположението на временното селище, временните площадки за съхранение на материали, разположението на инженерните мрежи и съоръжения
 - Схема на временната ограда и временното осветление
 - Схема за временно електрозахранване на площадката
 - Схема за временно складиране на земни маси
 - Схема на евакуация при пожар и аварии
 - Схема на местата където работят повече от двама строители
 - Схема на местата със специфични рискове
 - Схема на разполагането на временни знаци по ЗБУТ
 - План за действие при пожар и аварии
 - План за ликвидиране на пожари
- Комплексен план – график

6.6 Част „Пожарна безопасност”

Работната фаза на проекта включва:

- Обяснителна записка
- Графична част

ПОДПИС И ПЕЧАТ:

д-р инж. Богомил Манчев/
12.08.2015 г.

Изпълнителен директор
“РИСК ИНЖЕНЕРИНГ” АД



гр.София-1618
ул. "Вихрен" № 10
ИН: 040463255
ИН по ЗДДС: BG040463255

Тел: 02/80-89-402
Тел: 02/80-89-703
Факс: 02/950-77-51
e-mail: riskeng@riskeng.bg

ПРИЛОЖЕНИЕ № 4

СРОК ЗА ИЗПЪЛНЕНИЕ

за участие в процедура на договаряне с обявление с предмет:
“Изготвяне на работен проект и реализация на мерки за укрепване на ел. канали между реакторно отделение (РО) на блок 5 и Дизел-генераторна станция (ДГС). Модернизация на проходки и направа на нови дилатационни фуги”

Общият срок за изпълнение на обществената поръчка е 6 (шест) месеца, от които:

- Два (2) месеца за проектиране;
- Четири (4) месеца за строително-монтажните работи, в т.ч. предварителни и подготвителни работи

Взето е в предвид, че строително-монтажните работи ще се изпълняват по време на спрян 5 енергоблок за планов годишен ремонт.

ПРИЛОЖЕНИЕ: график за изпълнение на отделните видове дейности.

ПОДПИС и ПЕЧАТ

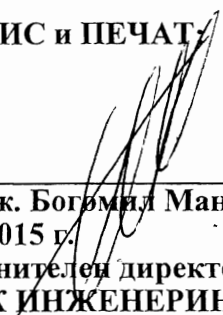

д-р инж. Богомил Манчев/
12.08.2015 г.
Изпълнителен директор
“РИСК ИНЖЕНЕРИНГ” АД

ГРАФИК ЗА ИЗПЪЛНЕНИЕ НА

"Изготвяне на работен проект и реализация на мерки за укрепване на ел. канали между реакторно отделение (РО) на блок 5 и Дизел-генераторна станция (ДГС). Модернизация на проходки и направа на нови дилатационни фуги

ID	Дейност	Продължителност (работни дни)	Start	Finish	M-1	M2	M3	M4	M5	M6	M7
1	Проектиране	44 days	Tue 01.09.15	Fri 30.10.15							
2	Огледи и заснемане	5 days	Tue 01.09.15	Mon 07.09.15							
3	Разработване на стратегия за укрепване	5 days	Tue 08.09.15	Mon 14.09.15							
4	Моделиране и детайлиране	14 days	Tue 15.09.15	Fri 02.10.15							
5	Разработване на документация	20 days	Mon 05.10.15	Fri 30.10.15							
6	Изпълнение	85 days	Mon 02.11.15	Fri 26.02.16							
7	Подготвителни дейности	55 days	Mon 02.11.15	Fri 15.01.16							
8	Организация на строежа	5 days	Mon 02.11.15	Fri 06.11.15							
9	Трасиране на проходките и фугите	5 days	Mon 09.11.15	Fri 13.11.15							
10	Изрязване на настилката	15 days	Mon 16.11.15	Fri 04.12.15							
11	Направа на изкопа	15 days	Mon 07.12.15	Fri 25.12.15							
12	Укрепване на изкопите	10 days	Mon 28.12.15	Fri 08.01.16							
13	Доставка на материалите	5 days	Mon 11.01.16	Fri 15.01.16							
14	Основни дейности	20 days	Mon 18.01.16	Fri 12.02.16							
15	Канал 3	18 days	Mon 18.01.16	Wed 10.02.16							
16	Усилване на проходка към ДГС	10 days	Mon 18.01.16	Fri 29.01.16							
17	Направа на фуга към ДГС	8 days	Mon 18.01.16	Wed 27.01.16							
18	Усилване на проходка към РО	10 days	Thu 28.01.16	Wed 10.02.16							
19	Направа на фуга към РО	8 days	Thu 28.01.16	Mon 08.02.16							
20	Канал 6	16 days	Mon 18.01.16	Mon 08.02.16							
21	Усилване на проходка към ДГС	10 days	Mon 18.01.16	Fri 29.01.16							
22	Направа на фуга към ДГС	8 days	Mon 18.01.16	Wed 27.01.16							
23	Направа на фуга към М3	8 days	Thu 28.01.16	Mon 08.02.16							
24	Канал 9	20 days	Mon 18.01.16	Fri 12.02.16							
25	Усилване на проходка към ДГС	10 days	Mon 18.01.16	Fri 29.01.16							
26	Направа на фуга към ДГС	8 days	Mon 18.01.16	Wed 27.01.16							
27	Усилване на проходка към РО	10 days	Mon 01.02.16	Fri 12.02.16							
28	Направа на фуга към РО	8 days	Mon 01.02.16	Wed 10.02.16							
29	Довършителни работи	10 days	Mon 15.02.16	Fri 26.02.16							

ПОДПИС И ПЕЧАТ:

Д-р инж. Богомил Манчев/

12.08.2015 г.

Изпълнителен директор
"РИСК ИНЖЕНЕРИНГ" АД

Продължителността на изпълнение е в работни дни
Посочените дати са примерни



гр.София-1618
ул. "Вихрен" № 10
ЕИК: 040463255
ИН по ЗДДС: BG040463255

Тел: 02/80-89-402
Тел: 02/80-89-703
Факс: 02/950-77-51
e-mail: riskeng@riskeng.bg

ПРЕДЛАГАНА ЦЕНА ПРИЛОЖЕНИЕ № 5

за участие в процедура на договаряне с обявление с предмет:
"Изготвяне на работен проект и реализация на мерки за укрепване на ел. канали между реакторно отделение (РО) на блок 5 и Дизел-генераторна станция (ДГС). Модернизация на проходки и направа на нови дилатационни фуги"

П.1. Ценова таблица № 1 за формиране на цена на проектирането

№	Етапи от работната програма	Необходими	Единична	Общо (А * В)
		човеко- месеци, брой	месечна ставка	
		А	В	С
1	Анализ на входните данни	0,25	6 926,88	1731,72
2	Оглед на проходките и установяване на начин за достъп до недостъпните	0,3	6 926,88	2078,06
3	Част Архитектура	1,5	6 926,88	10390,32
3.1.	Избор на материали за осигуряване на водоплътност и пожароустойчивост на проходките	0,15	6 926,88	1039,03
3.2.	Разработване на детайли за оформяне на проходките според местоположението и предназначението на помещенията, в които се намират	0,3	6 926,88	2078,06
3.3.	Избор на подходящи материали за оформяне на дилатационните фуги включително и за осигуряване на водоплътност	0,15	6 926,88	1039,03
3.4.	Разработване на детайли за оформяне на дилатационните фуги	0,25	6 926,88	1731,72
3.5.	Изготвяне на работни чертежи	0,35	6 926,88	2424,41
3.6.	Обяснителна записка	0,15	6 926,88	1039,03
3.7.	Количествена сметка	0,15	6 926,88	1039,03
4	Част Конструктивна	2,8[†]	6 926,88	19395,26
4.1.	Оценка на капацитета на елементите от всяка съществуваща кабелна проходка и избор на подход за укрепването ѝ	0,5	6 926,88	3463,44
4.2.	Оглед на терена за избор на най-подходящи места за направа на дилатационни фуги	0,25	6 926,88	1731,72
4.3.	Анализ на входните данни за определяне на натоварванията върху проходките и дилатационните фуги	0,15	6 926,88	1039,03
4.4.	Разработване на детайли за осигуряване на сеизмичната устойчивост на проходките и дилатационните фуги включително и деформативност в нормативните граници	0,5	6 926,88	3463,44
4.5.	Статико-динамичен анализ	0,6	6 926,88	4156,13
4.6.	Изготвяне на необходимата проектна документация – чертежи и обяснителна записка	0,5	6 926,88	3463,44
4.7.	Спецификации на материалите и спецификации по асортимент	0,15	6 926,88	1039,03



РИСК ИНЖЕНЕРИНГ АД

Надеждност - Безопасност - Мениджмънт
Инженерингови услуги - Програмно осигуряване

№	Етапи от работната програма	Необходими човеко-месеци, брой	Единична месечна ставка	Общо (А* В)
4.8.	Количествена сметка	0,15	6 926,88	1039,03
5	Част Геодезическа	0,65	6 926,88	4502,47
5.1.	Изготвяне на трасировъчен план с координати на оста на каналите и приетите места за нови дилатационни фуги	0,5	6 926,88	3463,44
5.2.	Изготвяне на обяснителна записка	0,15	6 926,88	1039,03
6	Част Електрическа	0,1	6 926,88	692,69
7	Част Пожарна безопасност	0,8	6 926,88	5541,50
8	Част ПБЗ	1,0	6 926,88	6926,88
Обща цена за проектиране: петдесет и девет хиляди и двеста лева без ДДС				51 258,90

II.2. Ценова таблица № 2 за формиране на цената на СМР

№	Основание за единична цена	Видове работи	Ед. мярка	К-во	Ед. цена в лева	Обща цена, лева
1	2	3	4	5	6	7
		Част СК				
		Канал 3				
		I. Реконструкция съществуващи проходки				
1	Ан.	Разбиване на настилка	m ²	14	63,91	894,80
2	8101106133	Изкоп с ограничена ширина (~2,50) и дълбочина до 4,5 м	m ³	54	116,39	6 285,31
3	8101106133	Укрепване на изкопа (дъски, талпи и разпонки)	m ²	52	15,47	804,41
4	Ан.	Демонтаж на кабелен капак с тегло до 1500 кг	бр.	2	64,84	129,68
5	Ан.	Защита на кабелите (подръчни материали - шперплат, кофражно платно)	m ²	1	51,71	51,71
6	8411050000	Премахване на съществуваща зидария с дебелина~12 см	m ²	1	7,42	7,42
7		Доставка и монтаж на допълнителни скари				
7.1	8311111631	Стоманени профили	kg	200	10,47	2 093,38
7.2	Ан.	Анкерни болтове HVZ M16x125	бр.	20	20,32	406,48
7.3	8119052103	Антикорозионна защита по профили	m ²	6	43,05	258,27
7.4	8104132230	Армировъчна мрежа ф8, 200x200	m ²	22	9,35	205,60
7.5	Ан.	Пожарозащитен хоросан	m ³	0,4	7 074,56	2 829,83
7.6	Ан.	Минерална вата	m ³	1	375,64	375,64
7.7	Ан.	Мазана хидроизолация Кьостер КД система (KD1 base+KD2 blitz+KD3 sealer)	m ²	22	89,07	1 959,48
8	8116213222	Монтаж на кабелен капак с тегло до 1500 кг	бр.	2	103,67	207,33
9	Ан.	Разкрепване на изкопа	m ²	42	8,05	338,11



РИСК ИНЖЕНЕРИНГ АД

Надеждност - Безопасност - Мениджмънт
Инженерингови услуги - Програмно осигуряване

№	Основание за единична цена	Видове работи	Ед. мярка	К-во	Ед. цена в лева	Обща цена, лева
1	2	3	4	5	6	7
10	Ан.	Полагане на сигнална лента	m	3	5,03	15,08
11	8101114112	Обратен насип с трамбоване	m ³	54	33,96	1 833,68
12	Ан.	Проби за постигната степен на уплътняване	бр.	6	31,21	187,27
13		Възстановяване на армирана бетонова настилка (~20 cm)				
13.1	8102061020	Армировъчна мрежа ф8, 200x200	kg	110	3,91	430,22
13.2	8103126100	Бетон клас С 20/25	m ³	3	200,26	600,79
14	Ан.	Натоварване и извозване на отпадъци до 10 км	m ³	15	16,20	242,94
		II. Фуги				
1	Ан.	Разбиване на съществуваща настилка	m ²	30	63,91	1 917,44
2	8101106133	Изкоп с ограничена ширина (~2,50) и дълбочина до 4,5 м	m ³	95	116,39	11 057,49
3	8101201310	Укрепване на изкопа (дъски, талпи и разпонки)	m ²	96	15,47	1 485,06
4	Ан.	Демонтаж на кабелен капак с тегло до 1500 кг	бр.	4	64,84	259,37
5	Ан.	Защита на кабелите	m ²	1	51,71	51,71
6	8411952000	Разбиване на стени, дъно и капаци на кабелен канал ръчно	m ³	0,5	384,24	192,12
7	Ан.	Изрязване на съществуваща армировка с флекс	kg	30	0,53	15,95
8	Ан.	Оформяне на челата на разбитите повърхности с Булцемекс ВК	m ³	0,2	6 211,64	1 242,33
9	Ан.	Анкерни болтове HVZ M10x75	бр.	80	18,97	1 517,66
10	Ан.	Доставка и монтаж на микропореста гума	m	21	30,38	638,04
11	Ан.	Доставка и монтаж на каучуков маркуч ф100	m	10,5	13,43	141,00
12	Ан.	Доставка и монтаж на транспортна лента с ширина 300 мм	m	10,5	42,76	448,95
13	Ан.	Доставка и монтаж на подложна неръждаема ламарина 4x50	kg	34	13,99	475,80
14	8116213222	Монтаж на кабелен капак с тегло до 1500 кг	бр.	4	103,67	414,67
15	Ан.	Разкрепване на изкопа	m ²	76	8,05	611,81
16	Ан.	Полагане на сигнална лента	m	24	5,03	120,64
17	8101114112	Обратен насип с трамбоване	m ³	75	33,96	2 546,78
18	Ан.	Проби за постигната степен на уплътняване	бр.	6	31,21	187,27
19		Възстановяване на армирана бетонова настилка				
19.1	8102061020	Армировъчна мрежа ф8, 200x200	kg	237	3,91	926,94
19.2	8103126100	Бетон клас С 20/25	m ³	6	200,26	1 201,58
20	Ан.	Натоварване и извозване на отпадъци до 10 км	m ³	31	16,20	502,08
		Обща цена за Канал 3:				46 112,12



РИСК ИНЖЕНЕРИНГ АД

Надеждност - Безопасност - Мениджмънт
Инженерингови услуги - Програмно осигуряване

№	Основание за единична цена	Видове работи	Ед. мярка	К-во	Ед. цена в лева	Обща цена, лева
1	2	3	4	5	6	7
		Канал 6				
		I. Реконструкция съществуващи проходки				
1	Ан.	Разбиване на настилка	m ²	7	63,91	447,40
2	8101106133	Изкоп с ограничена ширина (~2,50) и дълбочина до 4,5 м	m ³	36	116,39	4 190,21
3	8101106133	Укрепване на изкопа (дъски, талпи и разпонки)	m ²	36	15,47	556,90
4	Ан.	Демонтаж на кабелен капак с тегло до 1500 кг	бр.	1	64,84	64,84
5	Ан.	Защита на кабелите (подръчни материали - шперплат, кофражно платно)	m ²	1	51,71	51,71
6	8411050000	Премахване на съществуваща зидария с дебелина~12 см	m ²	0,5	7,42	3,71
7		Доставка и монтаж на допълнителни скари				
7.1	8311111631	Стоманени профили	kg	100	10,47	1 046,69
7.2	Ан.	Анкерни болтове HVZ M16x125	бр.	10	20,32	203,24
7.3	8119052103	Антикорозионна защита по профили	m ²	3	43,05	129,14
7.4	8104132230	Армировъчна мрежа ф8, 200x200	m ²	11	9,35	102,80
7.5	Ан.	Пожарозащитен хоросан	m ³	0,2	7 074,56	1 414,91
7.6	Ан.	Минерална вата	m ³	0,5	375,64	187,82
7.7	Ан.	Рабицова мрежа	m ²	11	12,23	134,52
7.8	Ан.	Мазана хидроизолация Къостер КД система (KD1 base+KD2 blitz+KD3 sealer)	m ²	11	89,07	979,74
9	8116213222	Монтаж на кабелен капак с тегло до 1500 кг	бр.	1	103,67	103,67
10	Ан.	Разкрепване на изкопа	m ²	36	8,05	289,80
11	Ан.	Полагане на сигнална лента	m	6	5,03	30,16
12	8101114112	Обратен насип с трамбоване	m ³	26	33,96	882,88
13	Ан.	Проби за постигната степен на уплътняване	бр.	3	31,21	93,64
14		Възстановяване на армирана бетонова настилка (~20 см)				
14.1	8102061020	Армировъчна мрежа ф8, 200x200	kg	55	3,91	215,11
14.2	8103126100	Бетон клас С 20/25	m ³	1,4	200,26	280,37
15	Ан.	Натоварване и извозване на отпадъци до 10 км	m ³	8	16,20	129,57
		II. Фуги				
1	Ан.	Разбиване на съществуваща настилка	m ²	30	63,91	1 917,44
2	8101106133	Изкоп с ограничена ширина (~2,50) и дълбочина до 4,5 м	m ³	90	116,39	10 475,52
3	8101201310	Укрепване на изкопа (дъски, талпи и разпонки)	m ²	88	15,47	1 361,31
4	Ан.	Демонтаж на кабелен капак с тегло до 1500 кг	бр.	4	64,84	259,37



РИСК ИНЖЕНЕРИНГ АД

Надеждност - Безопасност - Мениджмънт
Инженерингови услуги - Програмно осигуряване

№	Основание за единична цена	Видове работи	Ед. мярка	К-во	Ед. цена в лева	Обща цена, лева
1	2	3	4	5	6	7
5	Ан.	Защита на кабелите	m ²	1	51,71	51,71
6	8411952000	Разбиване на стени, дъно и капаци на кабелен канал ръчно	m ³	0,5	384,24	192,12
7	Ан.	Изрязване на съществуваща армировка с флекс	kg	30	0,53	15,95
8	Ан.	Оформяне на челата на разбитите повърхности с Булземекс ВК	m ³	0,2	6 211,64	1 242,33
9	Ан.	Анкерни болтове HVZ M10x75	бр.	80	18,97	1 517,66
10	Ан.	Доставка и монтаж на микропореста гума	m	21	30,38	638,04
11	Ан.	Доставка и монтаж на каучуков маркуч ф100	m	10,5	13,43	141,00
12	Ан.	Доставка и монтаж на транспортна лента с ширина 300 мм	m	10,5	42,76	448,95
13	Ан.	Доставка и монтаж на подложна неръждаема ламарина 4x50	kg	34	13,99	475,80
14	8116213222	Монтаж на кабелен капак с тегло до 1500 кг	бр.	4	103,67	414,67
15	Ан.	Разкрепване на изкопа	m ²	88	8,05	708,41
16	Ан.	Полагане на сигнална лента	m	24	5,03	120,64
17	8101114112	Обратен насип с трамбоване	m ³	90	33,96	3 056,14
18	Ан.	Проби за постигната степен на уплътняване	бр.	6	31,21	187,27
19		Възстановяване на армирана бетонова настилка				
19.1	8102061020	Армировъчна мрежа ф8, 200x200	kg	237	3,91	926,94
19.2	8103126100	Бетон клас С 20/25	m ³	6	200,26	1 201,58
20	Ан.	Натоварване и извозване на отпадъци до 10 км	m ³	31	16,20	502,08
		Обща цена за Канал 6:				37 393,76
		Канал 9				
		I. Реконструкция съществуващи проходки				
1	Ан.	Разбиване на настилка	m ²	14	63,91	894,80
2	8101106133	Изкоп с ограничена ширина (~2,50) и дълбочина до 4,5 м	m ³	36	116,39	4 190,21
3	8101106133	Укрепване на изкопа (дъски, талпи и разпонки)	m ²	36	15,47	556,90
4	Ан.	Демонтаж на кабелен капак с тегло до 1500 кг	бр.	2	64,84	129,68
5	Ан.	Защита на кабелите (подръчни материали - шперплат, кофражно платно)	m ²	1	51,71	51,71
6	8411050000	Премахване на съществуваща зидария с дебелина~12 см	m ²	1	7,42	7,42
7		Доставка и монтаж на допълнителни скари				
7.1	8311111631	Стоманени профили	kg	200	10,47	2 093,38



РИСК ИНЖЕНЕРИНГ АД

Надеждност - Безопасност - Мениджмънт
Инженерингови услуги - Програмно осигуряване

№	Основание за единична цена	Видове работи	Ед. мярка	К-во	Ед. цена в лева	Обща цена, лева
1	2	3	4	5	6	7
7.2	Ан.	Анкерни болтове HVZ M16x125	бр.	20	20,32	406,48
7.3	8119052103	Антикорозионна защита по профили	m ²	6	43,05	258,27
7.4	8104132230	Армировъчна мрежа ф8, 200x200	m ²	22	9,35	205,60
7.5	Ан.	Пожарозащитен хоросан	m ³	0,4	7 074,56	2 829,83
7.6	Ан.	Минерална вата	m ³	1	375,64	375,64
7.7	Ан.	Рабицова мрежа	m ²	22	12,23	269,04
7.8	Ан.	Мазана хидроизолация Къостер КД система (KD1 base+KD2 blitz+KD3 sealer)	m ²	22	89,07	1 959,48
8	8116213222	Монтаж на кабелен капак с тегло до 1500 кг	бр.	2	103,67	207,33
9	Ан.	Разкрепване на изкопа	m ²	36	8,05	289,80
10	Ан.	Полагане на сигнална лента	m	6	5,03	30,16
11	8101114112	Обратен насип с трамбоване	m ³	36	33,96	1 222,46
12	Ан.	Проби за постигната степен на уплътняване	бр.	6	31,21	187,27
13		Възстановяване на армирана бетонова настилка (~20 cm)				
13.1	8102061020	Армировъчна мрежа ф8, 200x200	kg	110	3,91	430,22
13.2	8103126100	Бетон клас С 20/25	m ³	3	200,26	600,79
14	Ан.	Натоварване и извозване на отпадъци до 10 км	m ³	15	16,20	242,94
		II. Фуги				
1	Ан.	Разбиване на съществуваща настилка	m ²	30	63,91	1 917,44
2	8101106133	Изкоп с ограничена ширина (~2,50) и дълбочина до 4,5 м	m ³	72	116,39	8 380,42
3	8101201310	Укрепване на изкопа (дъски, талпи и разпонки)	m ²	73	15,47	1 129,27
4	Ан.	Демонтаж на кабелен капак с тегло до 1500 кг	бр.	4	64,84	259,37
5	Ан.	Защита на кабелите	m ²	1	51,71	51,71
6	8411952000	Разбиване на стени, дъно и капаци на кабелен канал ръчно	m ³	0,5	384,24	192,12
7	Ан.	Изрязване на съществуваща армировка с флекс	kg	30	0,53	15,95
8	Ан.	Оформяне на челата на разбитите повърхности с Булземекс ВК	m ³	0,2	6 211,64	1 242,33
9	Ан.	Анкерни болтове HVZ M10x75	бр.	80	18,97	1 517,66
10	Ан.	Доставка и монтаж на микропореста гума	m	21	30,38	638,04
11	Ан.	Доставка и монтаж на каучуков маркуч ф100	m	10,5	13,43	141,00
12	Ан.	Доставка и монтаж на транспортна лента с ширина 300 мм	m	10,5	42,76	448,95
13	Ан.	Доставка и монтаж на подложна неръждаема ламарина 4x50	kg	34	13,99	475,80
14	8116213222	Монтаж на кабелен капак с тегло до 1500 кг	бр.	4	103,67	414,67



РИСК ИНЖЕНЕРИНГ АД

Надеждност - Безопасност - Мениджмънт
Инженерингови услуги - Програмно осигуряване

№	Основание за единична цена	Видове работи	Ед. мярка	К-во	Ед. цена в лева	Обща цена, лева
1	2	3	4	5	6	7
15	Ан.	Разкрепване на изкопа	m ²	73	8,05	587,66
16	Ан.	Полагане на сигнална лента	m	24	5,03	120,64
17	8101114112	Обратен насип с трамбоване	m ³	72	33,96	2 444,91
18	Ан.	Проби за постигната степен на уплътняване	бр.	6	31,21	187,27
19		Възстановяване на армирана бетонова настилка				
19.1	8102061020	Армировъчна мрежа ф8, 200x200	kg	237	3,91	926,94
19.2	8103126100	Бетон клас С 20/25	m ³	6	200,26	1 201,58
20	Ан.	Натоварване и извозване на отпадъци до 10 км	m ³	31	16,20	502,08
		Обща цена за Канал 9:				40 235,22
Обща цена: сто двадесет и три хиляди седемстотин четиридесет и един лева и десет стотинки						123 741,10

II.3. **Обща Предлагана цена за изпълнение обекта на поръчката 175 000,00 (сто седемдесет и пет хиляди) лева, без ДДС.**

ПОДПИС И ПЕЧАТ:


/д-р инж. **Богомир Манчев**/
14.09.2015 г.
Изпълнителен директор
"РИСК ИНЖЕНЕРИНГ" АД



гр.София-1618
ул. "Вихрен" № 10
ЕИК: 040463255
ИН по ЗДДС: BG040463255

Тел: 02/80-89-402
Тел: 02/80-89-703
Факс: 02/950-77-51
e-mail: riskeng@riskeng.bg


ОСНОВНИ ПОКАЗАТЕЛИ ЗА ЦЕНООБРАЗУВАНЕ

за участие в процедура на договаряне с обявление с предмет:

**"Изготвяне на работен проект и реализация на мерки за укрепване на ел. канали между реакторно отделение (РО) на блок 5 и Дизел-генераторна станция (ДГС).
Модернизация на проходки и направа на нови дилатационни фуги"**

Наименование	Стойност
1	2
Часова ставка, както следва:	
Част МТ и СК Ч.С.=3,05 бр. x 380 / 168	6,90 лв.
Част СКУ, ПНР Ч.С.= 3,05 бр. x 380 / 168	6,90 лв.
Допълнителни разходи върху труда – в % от стойността на труда	100 % от ФРЗ
Допълнителни разходи върху механизацията в % от стойността на механизацията:	25 %
Цени на машиносмените по видове механизация:	
Вид механизация Автокран единична цена на машиносмяна	350,00 лв.
Вид механизация Трамбовка единична цена на машиносмяна	190,00 лв.
Вид механизация Багер Камацу - комбиниран единична цена на машиносмяна	360,00 лв.
Вид механизация Бетнобъркачка подвижна единична цена на машиносмяна	85,00 лв.
Вид механизация Къртач електрически единична цена на машиносмяна	50,00 лв.
Доставно складови разходи – в % от стойността на материалите	8 %
Разходни норми за труд, материали и механизация (УСН, ТНС, ЕТНС, СЕК)	УСН, ТНС, ЕТНС, СЕК
Печалба - % върху стойността на СМР	8 %
Коефициенти за утежнени условия (ако има такива)	
За седем-часов работен ден съгласно ТНС, кн.1, чл.19 $K_1 = 1,14$	
За подобект МЗ и ДГС $K_2 = 1,15$	

ПОДПИС И ПЕЧАТ:


/д-р инж. Божомил Манчев/
12.08.2015 г.

Исполнителен директор
"РИСК ИНЖЕНЕРИНГ" АД



РИСК ИНЖЕНЕРИНГ АД

Надеждност - Безопасност - Менджмънт
Инженерингови услуги - Програмно осигуряване

гр.София-1618
ул. "Вихрен" № 10
ЕИК: 040463255
ИН по ЗДДС: BG040463255

Тел: 02/80-89-402
Тел: 02/80-89-703
Факс: 02/950-77-51
e-mail: riskeng@riskeng.bg

РАЗДЕЛИТЕЛНА ВЕДОМОСТ

за участие в процедура на договаряне с обявление с предмет:
**"Изготвяне на работен проект и реализация на мерки за укрепване на ел. канали
между реакторно отделение (РО) на блок 5 и Дизел-генераторна станция (ДГС).
Модернизация на проходки и направа на нови дилатационни фуги"**

Разделителна ведомост между основния изпълнител и подизпълнителя с конкретната част от предмета на обществената поръчка, която ще изпълнява всеки от тях, и стойността на съответната част в лева и в процент от общата стойност на поръчката.

№	Етапи на изпълнение	Обща цена в лева, без ДДС	% от обща ст-ст	Изпълнител
1.	Проектиране и участие в строително-монтажните работи	113 330,00	64,76%	„Риск Инженеринг“ АД
2.	Участие в строително-монтажните работи	61 670,00	35,24%	„Заводски строежи-Козлодуй“ АД

Всичко: 175 000,00 лв 100,00

ПОДПИС И ПЕЧАТ:


д-р инж. Емил Минчев/
14.09.2017 г.
Изпълнителен директор
„РИСК ИНЖЕНЕРИНГ“ АД