

**ДОГОВОР**

№ 458.000026

Днес, 22.12.2015 год., в гр. Козлодуй, между:

"АЕЦ Козлодуй" ЕАД, гр. Козлодуй, вписано в търговския регистър към Агенция по вписванията с ЕИК 106513772, представлявано от Димитър Костадинов Ангелов – Изпълнителен Директор, наричано по-нататък в Договора **ВЪЗЛОЖИТЕЛ**, от една страна, и

"Атоменергостройпрогрес-С" ЕООД, гр. Козлодуй, вписано в търговския регистър към Агенция по вписванията с ЕИК 202035127, представлявано от Светослав Александров Антонов – Управител, наричано по-нататък в Договора **ИЗПЪЛНИТЕЛ**,  
с **ПОДИЗПЪЛНИТЕЛ**

"Атоменергоремонт" АД, гр. Козлодуй, вписано в търговския регистър към Агенция по вписванията с ЕИК 106530686, представлявано от Николай Крумов Петков – Изпълнителен директор от друга страна

и на основание чл. 41 и следващите /част втора, глава трета, раздел шести/ от Закона за обществените поръчки и във връзка с Решение № АД-3807/01.12.2015 г. на Изпълнителния директор на "АЕЦ Козлодуй" ЕАД за класиране на офертата и определяне на изпълнител на обществената поръчка с предмет: "**Подмяна на участъци от "ТСС Козлодуй", подобекти: "Подмяна на участък 2 от Северна магистрала от К-13А-2 до К-13А-5" и "Подмяна на участък 3 от Южна магистрала от К-16-5 до К-16-6"**" се сключи настоящият Договор за следното:

**1. ПРЕДМЕТ НА ДОГОВОРА**

1.1 **ВЪЗЛОЖИТЕЛЯТ** възлага и заплаща, а **ИЗПЪЛНИТЕЛЯТ** приема да изпълни подмяна на участъци от "ТСС Козлодуй", подобекти: "Подмяна на участък 2 от Северна магистрала от К-13А-2 до К-13А-5" и "Подмяна на участък 3 от Южна магистрала от К-16-5 до К-16-6, съгласно Приложение № 3 Количествено-стойностна сметка, неразделна част от настоящия договор.

**2. ЦЕНА И НАЧИН НА ПЛАЩАНЕ**

2.1 Цената на настоящия договор е в размер на 336 468.14 лв. /триста тридесет и шест хиляди четиристотин шестдесет и осем лева, 14 ст./ без ДДС и включва:

2.1.1. Цена за СМР съгласно Приложение №3-КСС – 305 880.13 лв. /триста и пет хиляди осемстотин и осемдесет лева, 13 ст./ без ДДС;

2.1.2. Стойност за непредвидени разходи /до 10% върху стойността по т.2.1.1./ - 30 588.01 лв. /тридесет хиляди петстотин осемдесет и осем лева, 01 ст./ без ДДС.

2.2. Единичните цени за изпълнение на възложените видове работи са образувани при следните ценови показатели:

2.2.1. Часова ставка, както следва:

Част СК и временно строителство	Ч.С. = 1,33 бр. x 380/168	3,00 лв.
Част МТ	Ч.С. = 1,859 бр. x 380/168	4,20 лв.

2.2.2. Допълнителни разходи върху труда и механизацията:

Допълнителни разходи върху труда – в % от стойността на труда	100 % от ФРЗ
---	--------------

Допълнителни разходи върху механизацията в % от стойността на механизацията	0 %
---	-----

2.2.3. Разходни норми за труд, материали и механизация (УСН, ТНС, ЕТНС, СЕК)

2.2.4. Цени на материали по фактури, съгласно цени на производител или официален дистрибутор с 8 % доставно-складови разходи, без материалите на възложителя.

2.2.5. Печалба 8 %, начислена върху обема СМР, намален с материали на **ВЪЗЛОЖИТЕЛЯ**.

2.2.6. Цени на машиносмените на строителната механизация:

Автокран 10 т.	252,87 лв./м.с
Автокран 4-6,5 т.	252,87 лв./м.с
Ел. агрегат	238,83 лв./м.с
Трактор влекач	156,00 лв./м.с

Машина за рязане на асфалт и бетон ХОНДА	150,00 лв./м.с
Чук Хидравличен	268,04 лв./м.с
Булдозер	363,53 лв./м.с
Багер	503,36 лв./м.с
Компресор Атлас	316,20 лв./м.с
Бордови автомобил	7,50 лв./км
Валяк самоходен	324,83 лв./м.с
Пневматична трамбовка	25,00 лв./м.с

2.3. Посочените в Приложение № 3 Количествено-стойностна сметка единични цени са твърди и не подлежат на промяна, фиксират се със сключването на договор и остават в сила през време на изпълнението на договора.

2.4. В случай на замяна на едни обеми работа с други, ценообразуването на новите видове работи е съгласно показателите за ценообразуване в т.2.2 или на базата на показатели за изпълнение на сходни работи съгласно количествено-стойностна сметка, в случай че са указани в нея. Разходните норми за труд, материали и механизация са съгласно т.2.2.3. Количествата и видовете СМР се доказват по време на изпълнение на договора на база отчетни документи, които са двустранно подписани и утвърден от **ВЪЗЛОЖИТЕЛЯ** Констативен протокол.

2.5. **ВЪЗЛОЖИТЕЛЯТ** заплаща цената по т. 2.1. по следния начин:

2.5.1. 90% (деветдесет процента) от стойността по т.2.1.1 поетапно, на база завършени и приети работи за всеки участък, до 30 календарни дни след представяне на Протокол за установяване на натурални видове СМР и оригинална фактура.

2.5.2. 90% (деветдесет процента) от стойността по т.2.1.2 на база завършени и приети работи за всеки участък, до 30 календарни дни след представяне на утвърдения Констативен протокол по т. 2.5.5., двустранно подписани количествена сметка, Протокол за установяване на натурални видове СМР и заплащането им, придружен с анализни цени и оригинална фактура.

2.5.3. Останалите 10% (десет процента) от стойността на подписаните Протоколи за установяване на натурални видове СМР, се заплащат след окончателното изпълнение на всички дейности по договора, включително предаване на екзекутивната документация по т. 5.1.13, срещу представяне на Акт за извършена работа за всеки участък и оригинална фактура.

2.5.4. Остойносттаването на непредвидените разходи за СМР, които не са предвидени в Приложение № 3 Количествено-стойностна сметка се извършва съгласно ценовите показатели по т. 2.2. от настоящия договор.

2.5.5. Непредвидени разходи за СМР са разходите, свързани с увеличаване на заложените количества СМР и/или добавяне на нови видове и количества СМР, които не са могли да бъдат предвидени преди сключване на договора. Непредвидените работи се възлагат за изпълнение след като са предварително одобрени от **ВЪЗЛОЖИТЕЛЯ** и е оформен Констативен протокол, утвърден от **ВЪЗЛОЖИТЕЛЯ**.

2.5.6. При необходимост от извършване на непредвидени работи, възникнали след сключването на този договор, **ВЪЗЛОЖИТЕЛЯТ** отразява в заповедната книга на обекта необходимостта от изпълнението на допълнителните количества/ видове СМР.

2.6. Цената по т.2.1. е пределна и валидна до пълното изпълнение на договора.

2.7. Плащанията по настоящия договор ще бъдат извършвани чрез банков превод в полза на **ИЗПЪЛНИТЕЛЯ** по следните банкови реквизити:

Банка: Общинска банка АД  
 IBAN: BG55 SOMB 9130 1053 1790 01  
 BIC: SOMBBGSF

### 3. СРОКОВЕ

3.1. Общ срок за изпълнение на предмета на договора е 58 календарни дни.

3.1. Срокът за изпълнение на дейностите за всеки от участъците е: Северна магистрала - 28 календарни дни и Южна магистрала - 30 календарни дни, съгласно Приложение № 4 - Календарен график, считано от Протокол обр. 2<sup>а</sup> за откриване на строителна площадка за всеки участък.

3.2. Сроковете по отделните етапи на изпълнение са посочени в Приложение № 4 – Календарен график. При възникване на необходимост от промяна на срока (за цялостно



завършване или на отделен етап) поради изпълнение на непредвидени СМР, **ИЗПЪЛНИТЕЛЯТ** предлага актуализиран график, който след съгласуване и утвърждаване от **ВЪЗЛОЖИТЕЛЯ** става неразделна част от Договора.

3.3. Забавянето на отделни СМР, което няма да доведе до забавяне на предаването на съответния етап, не е основание за носене на отговорност от **ИЗПЪЛНИТЕЛЯ**. Забавата за предаване на отделен етап не удължава срока за цялостното предаване на обекта.

#### **4. ПРАВА И ЗАДЪЛЖЕНИЯ НА ВЪЗЛОЖИТЕЛЯ**

4.1. **ВЪЗЛОЖИТЕЛЯТ** се задължава:

4.1.1. В 5 дневен срок след подписване на договора да предаде на **ИЗПЪЛНИТЕЛЯ** инвестиционния проект/необходимата техническа документация за изпълнение на работите.

4.1.2. Да осигури фронт за работа съобразно съответните условия за непрекъснат или спрял производствен процес, като обезопаси съоръженията съгласно действащите правилници в "АЕЦ Козлодуй" ЕАД.

4.1.3. Да заплати на **ИЗПЪЛНИТЕЛЯ** уговореното възнаграждение за приетата работа съобразно реда и условията на този договор;

4.2. **ВЪЗЛОЖИТЕЛЯТ** има право:

4.2.1. Да замени едни обеми работа с други с констативни протоколи.

4.2.2. Да контролира изпълнението на дейностите на всеки един етап от изпълнението им.

4.2.3. При констатиране на видими дефекти или несъответствия на стоката/оборудването с изискваните документи или при липса на такива, при извършване на входящ контрол **ВЪЗЛОЖИТЕЛЯТ** може да не приема стоката или ремонта на съоръжението/оборудването в който е вложена стоката, за която са констатирани несъответствия.

4.2.4. При констатиране на видими дефекти или несъответствия на изпълнените дейности с техническите изисквания и/или Нормативната уредба, **ВЪЗЛОЖИТЕЛЯТ** има право да не приема работите и да прекрати плащанията към **ИЗПЪЛНИТЕЛЯ**, до отстраняване на несъответствията и качествено изпълнение на дейностите.

4.2.5. Предсрочно да прекрати договора, ако стане явно, че **ИЗПЪЛНИТЕЛЯТ** ще пресрочи срока за изпълнение или няма да извърши строително-монтажните работи по уговорения начин или с нужното качество.

#### **5. ПРАВА И ЗАДЪЛЖЕНИЯ НА ИЗПЪЛНИТЕЛЯ**

5.1. **ИЗПЪЛНИТЕЛЯТ** се задължава:

5.1.1. Да изпълни качествено възложената му дейност в съответствие с нормите, стандартите и техническите условия, действащи в атомни централи към момента на сключване на настоящия договор и другите действащи в Република България нормативни документи, вътрешни документи на "АЕЦ Козлодуй" ЕАД (инструкции, правилници и др.) и в сроковете, посочени в Приложение № 4 - Календарен график.

5.1.2. Да застрахова професионалната си отговорност за вреди, причинени на други участници в строителството и/или на трети лица, вследствие на неправомерни действия или бездействия при или по повод изпълнение на задълженията им в съответствие с категорията на строежа съгласно Наредба №1 от 2003г. за номенклатурата на видовете строежи, обн. в Държавен вестник, бр.72/2003г.

5.1.3. Да сключи допълнителна застраховка, покриваща материалните вреди, причинени на **ВЪЗЛОЖИТЕЛЯ**, настъпили през гаранционния срок. Застрахователната полица трябва да бъде представена в петдневен срок след подписване на протокола за приемане на работите, със срок на валидност до изтичане на гаранционния срок. Застрахователната сума следва да е равна по размер на гаранцията за изпълнение на договора.

5.1.4. Да уведомява **ВЪЗЛОЖИТЕЛЯ** за реда на изпълнение на отделните видове работи, като предоставя възможност за контролирането им.

5.1.5. Да опазва от повреди и замърсявания останалите съоръжения на обекта.

5.1.6. Осигуряването на материали, детайли, конструкции, както и всичко друго, необходимо за изпълнение на работите е задължение на **ИЗПЪЛНИТЕЛЯ**.

5.1.7. Да доставя материалите и оборудването чиято доставка е негово задължение при условие на доставка DDP АЕЦ Козлодуй, съгласно INCOTERMS 2010.

5.1.8. Да извършва входящ контрол на доставките, които са негово задължение, в присъствието на упълномощено от **ВЪЗЛОЖИТЕЛЯ** лице, при който се проверяват

отсъствието на явни недостатъци, комплектността на стоката и наличието на всички необходими документи). Документите, придружаващи доставката, се представят на български език.

5.1.9. Да осигури изцяло необходимата за строителството механизация.

5.1.10. Да участва в оперативни съвещания, организирани от **ВЪЗЛОЖИТЕЛЯ** във връзка с изпълнението на предмета на договора.

5.1.11. При завършване на всеки етап от възложената задача да уведомява **ВЪЗЛОЖИТЕЛЯ** да прегледа и приеме съответния етап.

5.1.12. Да състави необходимата документация по време на строителството, съгласно Наредба № 3 от 31.07.2003 г. за съставяне на актове и протоколи по време на строителството, други приложими за дейността нормативни документи и/или вътрешни документи на АЕЦ.

5.1.13. Да изготви и предаде в два екземпляра екзекутивната документация след фактическото завършване на строежа съгласно чл. 175 ал. 1 и 2 от ЗУТ.

5.1.14. Да изготвя съгласно изискванията на **ВЪЗЛОЖИТЕЛЯ** и му предостави необходимата отчетна документация за работите в срок до 15 работни дни от окончателното изпълнение на всички дейности по договора

5.1.15. Да предава съоръженията и работните площадки почистени и в добър вид, съгласно изискванията на ПБЗР-ЕУ, ПБР-НУ и НТЕЕЦМ.

5.1.16. Всички санкции, наложени от общински и държавни органи за нарушения причинени по вина на работници на **ИЗПЪЛНИТЕЛЯ** (включително подизпълнителите му) във връзка със строителството са за сметка на **ИЗПЪЛНИТЕЛЯ**.

5.1.17. Да спазва указанията на **ВЪЗЛОЖИТЕЛЯ**, ако има такива, относно начина и мястото на изпълнение на отделни дейности.

5.1.18. Да работи по съгласувани с възложителя технологии за работа с предварително изолирани тръби и технология за заваряване.

5.1.19. Да състави и представи за съгласуване от отговорното лице по договора от страна на **ВЪЗЛОЖИТЕЛЯ** преди допускане до обекта за работа Протокол за оценка на риска при изпълнение на дейността (Приложение № 3) и Споразумителен протокол за осигуряване на здравословни и безопасни условия на труд (Приложение № 3-1) към "Инструкция по качеството за работа на външни организации по сключен договор" ИД № ДБК.КД.ИН.028/07 на "АЕЦ Козлодуй" ЕАД.

5.1.20. **ИЗПЪЛНИТЕЛЯТ** няма право да предприема ремонти или да влага в процеса на монтаж продукти, материали/технологии, за които е установено несъответствие, подлежащо на одобрение от **ВЪЗЛОЖИТЕЛЯ**, преди да получи такова разрешение от страна на „АЕЦ Козлодуй“ ЕАД.

5.1.21. В случаите когато **ИЗПЪЛНИТЕЛЯТ** трябва да извърши поправка/преработка или да използва продукт, материал или технология, които не отговарят на установените изисквания или при отклонения от изискванията на документацията, утвърдена от „АЕЦ Козлодуй“ ЕАД **ИЗПЪЛНИТЕЛЯТ** уведомява в писмена форма **ВЪЗЛОЖИТЕЛЯТ** със заявка за разрешение за влагане или използване на несъответстващ продукт/материал/технология или начин на процедиране, който не отговаря на изискванията на утвърдената документация.

5.2. **ИЗПЪЛНИТЕЛЯТ** има право:

5.2.1. На предсрочно изпълнение на предмета на договора, при което стойността му ще остане непроменена.

5.2.2. Да откаже изпълнението на указания на **ВЪЗЛОЖИТЕЛЯ** в случай, че последните са в нарушение на цитираните в този договор нормативи, строителните такива или води до съществено отклонение от поръчката.

## 6. КАЧЕСТВО, ГАРАНЦИИ И РЕКЛАМАЦИИ

6.1. **ИЗПЪЛНИТЕЛЯТ** гарантира за качеството на вложените материали, които са предмет на негова доставка. Той носи отговорност, ако вложените материали не са с нужното качество и/или влошават качеството на извършените СМР и на обекта като цяло.

6.2. **ВЪЗЛОЖИТЕЛЯ** носи отговорност за качеството на доставените от него оборудване, резервни части и материали.

6.3. При доказано некачествено изпълнение на възложените работи **ИЗПЪЛНИТЕЛЯТ** отстранява всички забележки за своя сметка, със свои материали и работна ръка. При



невъзможност възстановява на **ВЪЗЛОЖИТЕЛЯ** всички направени разходи по отстраняване на забележките, извън санкциите и неустойките, които заплаща по настоящия договор.

6.4. Гаранционните срокове, за изпълнените работи са следните:

- За всички видове новоизпълнени строителни конструкции на сгради и съоръжения, включително и за земната основа под тях – 10 години
- За завършен монтаж на машини, съоръжения, инсталации на промишлени обекти, контролно-измервателни системи и автоматика – 5 години
- За преносни и разпределителни проводни /мрежи/ и съоръжения към тях на техническата инфраструктура – 8 години
- За останалите пътища и улици – 2 години

За всички непосочени видове работи, за гаранционни срокове се приемат минималните такива съгласно Наредба №2/31.07.2003г. за въвеждане в експлоатация на строежите в Р. България и минималните гаранционни срокове за изпълнение СМР, съоръжения и строителни обекти.

6.5. Гаранционните срокове започват да текат от датата на издаване на разрешение за ползване на обектите от ДНСК

6.6. Рекламации относно качеството на работите **ВЪЗЛОЖИТЕЛЯТ** може да направи в рамките на предвидения гаранционен срок. Той е длъжен в този случай писмено да уведоми **ИЗПЪЛНИТЕЛЯ**. Причините за рекламацията се отразяват в констативен протокол, който се съставя след съвместен оглед и анализ на причините от представители на **ВЪЗЛОЖИТЕЛЯ** и **ИЗПЪЛНИТЕЛЯ**, както и всички изисквания на **ВЪЗЛОЖИТЕЛЯ**, след удовлетворяване на които рекламацията се счита за уредена..

6.7. Ако в рамките на гаранционния срок се установят дефекти, **ВЪЗЛОЖИТЕЛЯТ** уведомява писмено **ИЗПЪЛНИТЕЛЯ**. В срок не повече от 24 часа от писменото уведомяване на **ИЗПЪЛНИТЕЛЯ**, комисия съставена от представители на двете страни установява на място дефекта, за което се съставя двустранно подписан констативен протокол. В протокола се отразяват и всички изисквания на **ВЪЗЛОЖИТЕЛЯ**, след удовлетворяване на които рекламацията се счита за уредена. Сроковете за отстраняване на възникнали дефекти в рамките на гаранционния срок се съгласуват допълнително между страните. **ИЗПЪЛНИТЕЛЯТ** отстранява възникналите дефекти със свои сили и за своя сметка в минималния технологично необходим срок. При неявяване на представител на **ИЗПЪЛНИТЕЛЯ** в срока посочен по-горе, констативния протокол се счита за валидно оформен.

6.8. В случай, че **ИЗПЪЛНИТЕЛЯТ** не отстрани за своя сметка възникналите дефекти в гаранционния срок на обектите или не изпрати свой представител за уточняване на причините за рекламацията **ВЪЗЛОЖИТЕЛЯТ** има право да предприеме отстраняване на възникналите дефекти за своя сметка или с помощта на трети лица, като **ИЗПЪЛНИТЕЛЯТ** е длъжен да възстанови всички разходи на **ВЪЗЛОЖИТЕЛЯ** по отстраняване на дефектите извън санкциите и неустойките по настоящия договор.

6.9. **ВЪЗЛОЖИТЕЛЯТ** има право да предприеме отстраняване на възникналите дефекти за своя сметка или с помощта на трети лица и в случаите когато това се налага и поради технологична необходимост. В този случай **ИЗПЪЛНИТЕЛЯТ** също е длъжен да възстанови всички разходи на **ВЪЗЛОЖИТЕЛЯ** по отстраняване на дефектите.

6.10. Продукти и материали, които са били ремонтирани за привеждане в съответствие с изискванията, подлежат на повторен контрол/изпитване за доказване на съответствието.

## 7. НОСЕНЕ НА РИСКА

7.1. Рискът от случайно погиване на или повреждане на извършените СМР, конструкции, материали, строителна техника и др. се носи от **ИЗПЪЛНИТЕЛЯ**.

7.2. **ВЪЗЛОЖИТЕЛЯТ** носи риска от погиване или повреждане на вече приети етапи, съответно СМР, ако погиването не е по вина на **ИЗПЪЛНИТЕЛЯ** и последният а не е могъл да ги предотврати.

## 8. ЗАКЛЮЧИТЕЛНИ РАЗПОРЕДБИ

8.1. Договорът влиза в сила от момента на двустранното му подписване/даване фронт за работа.

8.2. **ИЗПЪЛНИТЕЛЯТ** не следва да представя гаранция за изпълнение на договора.

8.3. Неразделна част от настоящия договор са следните приложения:

Приложение № 1 - Общи условия на договора;

- Приложение № 2 - Пълно описание на обекта на поръчката № 2014.УИН.8.025.ТЗ.39;  
 Приложение № 3 - Количествено-стойностни сметки;  
 Приложение № 4 - Календарен график;  
 Приложение № 5 - Работна програма;  
 Приложение № 6 – Декларация по чл.56, ал.1, т.12 от ЗОП

8.4. Отговорни лица по изпълнението на настоящия договор от страна на **ВЪЗЛОЖИТЕЛЯ** са: Боян Димитров – Началник цех “Топлоснабдяване”, тел.: 0973/7 5786 и Румен Драганов – Ръководител сектор “Инвеститорски контрол-архитектурно-строителна част”, тел.: 0973/7 3097.

8.5. Отговорно лице по изпълнението на настоящия договор от страна на **ИЗПЪЛНИТЕЛЯ** е Маргарит Маринов – Ръководител направление “ПД”, тел.: 0973/7 2903.

8.6. Настоящият договор е подписан в два еднообразни екземпляра - по един за всяка от страните.

## 9. ЮРИДИЧЕСКИ АДРЕСИ

### ИЗПЪЛНИТЕЛ:

“Атоменергостройпрогрес-С” ЕООД  
 гр. Козлодуй  
 площадка АЕЦ  
 тел/факс: 0973/72560; 0973/80467  
 ЕИК 202035127  
 ИН по ЗДДС BG 202035127  
 E-mail: aesp\_c@abv.bg

### ИЗПЪЛНИТЕЛ:

УПРАВИТЕЛ  
 СВЕТОСЛАВ АНТОНОВ



### ВЪЗЛОЖИТЕЛ:

"АЕЦ Козлодуй" ЕАД  
 3321 Козлодуй  
 БЪЛГАРИЯ  
 тел/факс: 0973/73530; 0973/76027  
 ЕИК 106513772  
 ИН по ЗДДС BG 106513772  
 E-mail: commercial@npp.bg

### ВЪЗЛОЖИТЕЛ:

ИЗПЪЛНИТЕЛЕН ДИРЕКТОР  
 ДИМИТЪР АНГЕЛОВ



### Съгласували:

Зам. изп. директор:.....  
18.12 2015 г. /Ив. Андреев/

Директор “П”:.....  
18.12 2015 г. /Я. Янков/

Директор “И и Ф”:.....  
17.12 2015 г. /Б. Димитров/

Р-л У-е “Търговско”:.....  
16.12 2015 г. /Кр. Каменова/

Р-л У-е “Правно”:.....  
16.12 2015 г. /Ив. Иванов/

Р-л сектор “ИК-АСЧ”:.....  
17.12 2015 г. /Р. Драганов/

Н-к цех “ТС”, У-е “Е”:.....  
15.12 2015 г. /Б. Димитров/

Ст. юрисконсулт, У-е “П”:.....  
17.12 2015 г. /П. Илиева/

Н-к отдел “ОП”:.....  
14.12 2015 г. /С. Брежкова/

### Изготвил:

Специалист “ОП”:.....  
14.12 2015 г. /Ст. Григорова/



## ОБЩИ УСЛОВИЯ НА ДОГОВОРА

1.	РЕД ЗА ПРИЛАГАНЕ НА ОБЩИТЕ УСЛОВИЯ ПО ДОГОВОР .....	2
2.	ГАРАНЦИЯ ЗА ИЗПЪЛНЕНИЕ .....	2
3.	ПРАВА И ЗАДЪЛЖЕНИЯ ПО ДОГОВОРА .....	2
4.	ПОДИЗПЪЛНИТЕЛИ .....	2
5.	ОБЕДИНЕНИЯ.....	3
6.	ДАНЪЦИ И ТАКСИ ЗА ЧУЖДЕСТРАННИ ИЗПЪЛНИТЕЛИ.....	3
7.	ВХОДНИ ДАННИ И ИНФОРМАЦИЯ ПО ДОГОВОРА .....	4
8.	УПРАВЛЕНИЕ НА КАЧЕСТВОТО.....	4
9.	ФИЗИЧЕСКА ЗАЩИТА, СИГУРНОСТ И ДОСТЪП ДО ЗАЩИТЕНАТА ЗОНА....	4
10.	ЯДРЕНАТА БЕЗОПАСНОСТ И РАДИАЦИОННА ЗАЩИТА.....	5
11.	БЕЗОПАСНОСТ НА ТРУДА И ЗДРАВΟΣЛОВНИ УСЛОВИЯ НА ТРУД.....	6
12.	ПОЖАРНА БЕЗОПАСНОСТ .....	7
13.	ОДИТИ, ИНСПЕКЦИИ И ПРОВЕРКИ .....	7
14.	ОПАЗВАНЕ НА ОКОЛНАТА СРЕДА .....	8
15.	СРОК ЗА ИЗПЪЛНЕНИЕ .....	8
16.	НЕУСТОЙКИ .....	8
17.	ПРЕКРАТЯВАНЕ И РАЗВАЛЯНЕ НА ДОГОВОРА .....	9
18.	НЕПРЕОДОЛИМА СИЛА .....	9
19.	РЕД ЗА РЕШАВАНЕ НА СПОРОВЕТЕ .....	9
20.	ОТГОВОРНО ЛИЦЕ ОТ СТРАНА НА ВЪЗЛОЖИТЕЛЯ .....	10
21.	ОТГОВОРНО ЛИЦЕ ОТ СТРАНА НА ИЗПЪЛНИТЕЛЯ.....	10
22.	КОМУНИКАЦИЯ МЕЖДУ СТРАНИТЕ .....	10
23.	ЕЗИК НА ДОГОВОРА .....	11
24.	ПРОМЕНИ В ДОГОВОРА .....	11

## 1. РЕД ЗА ПРИЛАГАНЕ НА ОБЩИТЕ УСЛОВИЯ ПО ДОГОВОР

- 1.1. Общите условия към договора се прилагат за всички договори сключвани от "АЕЦ Козлодуй" ЕАД като **ВЪЗЛОЖИТЕЛ**.
- 1.2. Общите условия са неразделна част от договора и не могат да се разглеждат самостоятелно.
- 1.3. Клаузите, съдържащи се в общите условия по договора, които нямат отношение към предмета на основния договор се считат за неприложими.
- 1.4. Редът за работата на външни организации на площадката на "АЕЦ Козлодуй" ЕАД е съгласно действащата писмена инструкция "Инструкция по качество. Работа на външни организации при сключен договор", № ДБК.КД.ИН.028.

## 2. ГАРАНЦИЯ ЗА ИЗПЪЛНЕНИЕ

- 2.1. **ИЗПЪЛНИТЕЛЯТ** следва да представи при подписване на договора гаранция за изпълнение на договора в размер на 5 % (пет процента) от стойността му - парична сума или неотменима, безусловно платима банкова гаранция със срок на валидност 30 дни по-дълъг от този на договора, която се освобождава не по-късно от 15 работни дни след ефективно изпълнение на предмета на договора, за което **ИЗПЪЛНИТЕЛЯТ** изпраща писмо до **ВЪЗЛОЖИТЕЛЯ** с актуални банкови реквизити.
- 2.2. Когато предметът на поръчката включва гаранционно поддържане, **ВЪЗЛОЖИТЕЛЯТ** определя в специфичните условия на договора каква част от гаранцията за изпълнение е предназначена за обезпечаване на гаранционното поддържане. В случай че това не е изрично указано в специфичните условия на договора, гаранцията за изпълнение се освобождава след ефективно изпълнение на договора, съгласно т.2.1.
- 2.3. В случаите, когато предметът на договора се изпълнява на етапи, при завършване и приемане на определен етап от договора **ВЪЗЛОЖИТЕЛЯТ** освобождава частично гаранцията за изпълнение на договора, като **ИЗПЪЛНИТЕЛЯТ** заменя банковата гаранция за изпълнение на договора с нова, за стойност намалена пропорционално със стойността на завършените и приети етапи. В случаите, когато гаранцията за изпълнение на договора е парична, **ВЪЗЛОЖИТЕЛЯТ** връща на **ИЗПЪЛНИТЕЛЯ** съответната част от гаранцията за изпълнение, пропорционално на стойността на завършените и приети етапи, след получаване на писмено искане от страна на **ИЗПЪЛНИТЕЛЯ** с актуални банкови реквизити.
- 2.4. Гаранцията за изпълнение се задържа от **ВЪЗЛОЖИТЕЛЯ** при неизпълнение на задълженията, поети от **ИЗПЪЛНИТЕЛЯ** по този договор.
- 2.5. **ВЪЗЛОЖИТЕЛЯТ** не дължи лихви за периода през който средствата по т. 2.1. от договора законно са престояли при него.

## 3. ПРАВА И ЗАДЪЛЖЕНИЯ ПО ДОГОВОРА

- 3.1. Правата и задълженията на страните са регламентирани в договора.
- 3.2. **ИЗПЪЛНИТЕЛЯТ** няма право да прехвърля своите задължения по договора или част от тях на трета страна.

## 4. ПОДИЗПЪЛНИТЕЛИ

- 4.1. При участие на подизпълнители при изпълнението на предмета на договора, то за **ИЗПЪЛНИТЕЛЯ** и за подизпълнителя са валидни всички приложими разпоредби на Закона за обществените поръчки.
- 4.2. **ИЗПЪЛНИТЕЛЯТ** се задължава да сключи договор за подизпълнение с посочените в офертата му подизпълнители в срок до 30 дни от сключване на настоящия договор и да предостави оригинален екземпляр на **ВЪЗЛОЖИТЕЛЯ** в 3-дневен срок от подписването му.
- 4.3. **ИЗПЪЛНИТЕЛЯТ** се задължава своевременно да предоставя на **ВЪЗЛОЖИТЕЛЯ** всички документи и информация по договорите за подизпълнение съгласно Закона за обществените поръчки.



- 4.3. **ИЗПЪЛНИТЕЛЯТ** е изцяло и единствено отговорен пред **ВЪЗЛОЖИТЕЛЯ** за изпълнението на договора, включително и за действията на подизпълнителите. **ИЗПЪЛНИТЕЛЯТ** отговаря за действията на подизпълнителите като за свои действия.
- 4.4. **ИЗПЪЛНИТЕЛЯТ** носи отговорност за контрол на качеството на работата и спазване на изискванията за безопасна работа на персонала на подизпълнителите си.
- 4.5. **ИЗПЪЛНИТЕЛЯТ** се задължава да определи компетентни длъжностни лица, които да извършват контрол на работата на подизпълнителите.
- 4.6. Всички условия за изпълнение на договора определени към **ИЗПЪЛНИТЕЛЯ** важат в пълна сила и за неговите подизпълнители. Отговорност за осигуряване на това условие от договора носи **ИЗПЪЛНИТЕЛЯ**.
- 4.7. Комуникацията между **ВЪЗЛОЖИТЕЛЯ** и Подизпълнителите по договора се осъществява само чрез **ИЗПЪЛНИТЕЛЯ**.
- 4.8. **ВЪЗЛОЖИТЕЛЯТ** има право да прави инспекции и проверки на работата на площадката и одити на подизпълнители, по реда по който същите се извършват за **ИЗПЪЛНИТЕЛЯ**.

## 5. ОБЕДИНЕНИЯ

- 5.1. В случаите, когато **ИЗПЪЛНИТЕЛЯТ** е обединение, всички участници са солидарно отговорни за изпълнението на задълженията по договора.
- 5.2. Всяко изменение в структурата и участниците в обединението ще се счита за неизпълнение на задълженията на **ИЗПЪЛНИТЕЛЯ**.

## 6. ДАНЪЦИ ЗА ЧУЖДЕСТРАННИ ИЗПЪЛНИТЕЛИ

- 6.1. Данък удържан при източника
- 6.1.1. Ако **ИЗПЪЛНИТЕЛЯТ** е чуждестранно юридическо лице, доходи, които **ИЗПЪЛНИТЕЛЯТ** реализира по Договора, могат да подлежат на облагане с данък при източника, когато за тях са приложими съответните разпоредби от българското данъчно законодателство. В такъв случай **ВЪЗЛОЖИТЕЛЯТ** е задължен да начисли и удържи данъка, да го декларира и внесе от името и за сметка на **ИЗПЪЛНИТЕЛЯ**.
- 6.1.2. При възникване на данъчното задължение на **ИЗПЪЛНИТЕЛЯ** за доход, свързан с плащане по Договора, **ВЪЗЛОЖИТЕЛЯТ** ще удържи от плащането данъка при източника, изчислен с данъчна основа и данъчна ставка, както са определени в приложимия закон, и ще го внесе в съответната териториална дирекция на Националната агенция за приходите (ТД на НАП) в законовия срок, освен ако за **ИЗПЪЛНИТЕЛЯ** има становище на орган по приходите за наличие на основания за прилагане на СИДДО и той се освобождава от облагане на дохода. Такова удържане и внасяне на данък при източника от плащане по Договора не се счита за неизпълнение на задължението на **ВЪЗЛОЖИТЕЛЯ** да плати договорена цена по условията на Договора.
- 6.1.3. **ИЗПЪЛНИТЕЛЯТ** може да получи от ТД на НАП удостоверение за внесения данък при източника по подадено от него искане. **ВЪЗЛОЖИТЕЛЯТ** съдейства на **ИЗПЪЛНИТЕЛЯ** с осигуряване на необходими документи, прилагани към искането, когато са налични при него.
- 6.2. Прилагане на СИДДО
- 6.2.1. Когато между Република България и страната на **ИЗПЪЛНИТЕЛЯ** има влязла в сила Спогодба за избягване на двойното данъчно облагане (СИДДО), която предвижда данъчно облекчение за **ИЗПЪЛНИТЕЛЯ** при облагане на неговия доход в Република България, **ИЗПЪЛНИТЕЛЯТ** може да поиска прилагането на СИДДО, като след възникване на данъчното задължение за дохода удостовери основанията за това пред органа по приходите. В такъв случай **ВЪЗЛОЖИТЕЛЯТ** съдейства на **ИЗПЪЛНИТЕЛЯ** с осигуряване на необходими документи, прилагани към искането за прилагане на СИДДО, когато са налични при него или в правомощията му да ги издаде.

## **7. ВХОДНИ ДАННИ И ИНФОРМАЦИЯ ПО ДОГОВОРА**

- 7.1. **ВЪЗЛОЖИТЕЛЯТ** е длъжен да представи на **ИЗПЪЛНИТЕЛЯ** необходимите входни данни за изпълнение на дейностите по договора.
- 7.2. Входни данни могат да бъдат съществуващи документи и данни в “АЕЦ Козлодуй” ЕАД и се предават във вида, в който са налични.
- 7.3. **ВЪЗЛОЖИТЕЛЯТ** има право да предава необходимите входни данни на хартиен и електронен носител.
- 7.4. **ИЗПЪЛНИТЕЛЯТ** няма право, без предварителното писмено съгласие на **ВЪЗЛОЖИТЕЛЯ**, да използва документ или информация за цели различни от изпълнението на договора за срока на действие на този договор и до 5 (пет) години след приключването му.
- 7.5. **ИЗПЪЛНИТЕЛЯТ** се задължава да не предоставя на трети физически или юридически лица информацията по т.7.4.

## **8. УПРАВЛЕНИЕ НА КАЧЕСТВОТО**

- 8.1. **ИЗПЪЛНИТЕЛЯТ** е длъжен да изпълни възложената му дейност в съответствие с изискванията на собствената си система за управление на качеството с отчитане изискванията на **ВЪЗЛОЖИТЕЛЯ**.
- 8.2. При изискване в Техническото задание на Програма за осигуряване на качеството (План по качеството) за изпълнение на дейността по договора и/или План за контрол на качеството, в срок от 15 работни дни след сключването на договора **ИЗПЪЛНИТЕЛЯТ** разработва документите по указания на “АЕЦ Козлодуй” ЕАД.
- 8.3. Всички документи, собственост на **ИЗПЪЛНИТЕЛЯ**, които са цитирани в Програмата или за осигуряване на качеството (Плана по качеството), могат да бъдат изискани при необходимост от **ВЪЗЛОЖИТЕЛЯ** за преглед и оценка, с оглед идентифициране на методиката и/или технологията, по която ще се извършват дейности.
- 8.4. Несъответствията по доставките и дейностите, предмет на договора се регистрират, идентифицират и управляват по реда за контрол на несъответствията, определен от “АЕЦ Козлодуй” ЕАД.
- 8.5. Програмите за осигуряване на качеството (Планове по качеството) и Планове за контрол на качеството се изготвят от Изпълнителя, съгласуват се от упълномощен персонал на “АЕЦ Козлодуй” ЕАД и се разпространяват преди стартиране на дейностите по договора.
- 8.6. Програмата за осигуряване на качеството (Плана по качеството) на **ИЗПЪЛНИТЕЛЯ** става неразделна част от договора.

## **9. ФИЗИЧЕСКА ЗАЩИТА, СИГУРНОСТ И ДОСТЪП ДО ЗАЩИТЕНАТА ЗОНА**

- 9.1. **ВЪЗЛОЖИТЕЛЯТ** се задължава да осигури достъп на персонал на **ИЗПЪЛНИТЕЛЯ** при изпълнението на задълженията им по настоящия договор, съгласно “Инструкция за пропускателен режим в “АЕЦ Козлодуй” ЕАД”, № УС.ФЗ.ИН 015.
- 9.2. **ИЗПЪЛНИТЕЛЯТ** трябва да изготви и предаде на **ВЪЗЛОЖИТЕЛЯ** необходимата документация за достъп на персонала по изпълнение на договора до защитената зона на “АЕЦ Козлодуй” ЕАД, съгласно инструкции №УС.ФЗ.ИН 015 и № ДБК.КД.ИН.028.
- 9.3. При неизпълнение на предходната точка от договора ще бъде отказан достъп на персонала на **ИЗПЪЛНИТЕЛЯ** в защитената зона на “АЕЦ Козлодуй” ЕАД.
- 9.4. Когато за изпълнение на задълженията по този договор **ИЗПЪЛНИТЕЛЯТ** ще използва транспортни средства, той се задължава при въвеждането им в защитената зона на “АЕЦ Козлодуй” ЕАД да представя Протокол за извършена проверка на конкретното МПС, с изричен запис в него, че то няма да бъде пряко или косвено източник на неправомерни действия, съгласно Наредба за осигуряване на физическата защита на ядрените съоръжения, ядрения материал и радиоактивните вещества.



9.5. Протокол за извършената проверка се оформя за всяко МПС, при всеки отделен случай и се подписва от Ръководителя или упълномощено за това длъжностно лице на **ИЗПЪЛНИТЕЛЯ** и водача на транспортното средство.

9.6. При неизпълнение на предходната точка от договора ще бъде отказан достъп на транспортните средства на **ИЗПЪЛНИТЕЛЯ** в защитената зона на "АЕЦ Козлодуй" ЕАД.

9.7. **ИЗПЪЛНИТЕЛЯТ** се задължава да обезпечи преминаване проверка за надеждност на персонала, който ще работи на площадката на "АЕЦ Козлодуй" ЕАД, съгласно чл. чл.40, т.2 от Правилника за прилагане на Закона за Държавна агенция "Национална сигурност".

## 10. ЯДРЕНАТА БЕЗОПАСНОСТ И РАДИАЦИОННА ЗАЩИТА

10.1. За договори, които включват дейности, доставки или услуги, които имат отношение към ядрената безопасност, радиационната защита, аварийната готовност, качество и/или физическата защита, се изисква от **ИЗПЪЛНИТЕЛЯ** да представи необходимите документи за проверка от Дирекция БиК на "АЕЦ Козлодуй" ЕАД в обем и срок, съгласно инструкция №ДБК.КД.ИН.028.

10.2. Договори, които имат отношение към ядрената безопасност, радиационната защита, аварийната готовност и/или физическата защита влизат в сила от момента на двустранното им подписване, а изпълнението на предмета на договора започва от датата на утвърждаване на Протокол за проверка на документите от Дирекция БиК на "АЕЦ Козлодуй" ЕАД. Сроковете, определени в договора, започват да се отчитат от датата на уведомяване на **ИЗПЪЛНИТЕЛЯ** за утвърдения протокол за проверка на документите.

10.3. В случаите, когато дейността, предмет на конкретен договор с външна организация е свързана с реализацията на техническо решение, за което се изисква разрешение съгласно ЗБИЯЕ, изпълнението на дейностите по договора започва след издаване на разрешение за техническото решение от АЯР. В случай, че АЯР изиска допълнителни документи, **ИЗПЪЛНИТЕЛЯТ** е длъжен да ги представи в посочените срокове.

10.4. Дейностите по конструкции, системи и компоненти (КСК), имащи отношение към безопасността се извършват спрямо писмени процедури, технологии и методологии.

10.5. **ИЗПЪЛНИТЕЛЯТ** се задължава да обезпечи запознаване на персонала, който ще работи на площадката на "АЕЦ Козлодуй" ЕАД, с общите изисквания за действия при авария в АЕЦ, да спазва процедурите при ликвидация на авария.

10.6. Персоналът на **ИЗПЪЛНИТЕЛЯ** и неговите подизпълнители, включително чуждестранни фирми, които изпълняват дейности в контролираната зона (КЗ) на площадката на "АЕЦ Козлодуй" ЕАД са длъжни да спазват изискванията на:

- "Инструкция за радиационна защита в АЕЦ Козлодуй ЕАД, ЕП-2", № 30.ОБ.00.РБ.01;
- "Инструкция по радиационна защита в ХОГ на "АЕЦ Козлодуй" ЕАД", № ХОГ.ИР3.01;
- "Инструкция по качество. Работа на външни организации при сключен договор",

№ ДБК.КД.ИН.028.

10.7. **ИЗПЪЛНИТЕЛЯТ** носи отговорност за безопасността на труда и дозовото натоварване на персонала, който командирова за работа в "АЕЦ Козлодуй" ЕАД за изпълнение на дейността по договора.

10.8. **ИЗПЪЛНИТЕЛЯТ** определя отговорно лице по радиационна защита в организацията със заповед.

10.9. При необходимост от извършване на дейности в КЗ задължително се извършва измерване на целотелесната активност на персонала на **ИЗПЪЛНИТЕЛЯ**, включително за лица, работещи по граждански договор и представители на чуждестранни организации, преди започване и след завършване на работата по съответния договор на ВО.

10.10. За работа в КЗ, **ВЪЗЛОЖИТЕЛЯТ** осигурява на **ИЗПЪЛНИТЕЛЯ** за своя сметка специално работно облекло, лични предпазни средства, дозиметричен контрол и др. съгласно изискванията на Наредба № 32 от 07.11.2005 г. за условията и реда за извършване на дозиметричен контрол на лицата, работещи с източници на йонизиращи лъчения.

10.11. **ВЪЗЛОЖИТЕЛЯТ** информира периодично **ИЗПЪЛНИТЕЛЯ** за полученото дозово натоварване на персонала, съгласно чл. 122 ал. 3 на Наредба за радиационна защита при



дейности с източници на йонизиращи лъчения. **ИЗПЪЛНИТЕЛЯТ** предоставя данни за дозовото натоварване на персонала си преди първоначалното допускане до работа.

10.12. **ВЪЗЛОЖИТЕЛЯТ**, в качеството си на експлоатиращ ядрена инсталация е отговорен за ядрена вреда, в съответствие с член II от Виенската конвенция за гражданска отговорност за ядрена вреда.

10.13. Отговорността за ядрена вреда на експлоатиращия ядрена инсталация е абсолютна съгласно Виенската конвенция за гражданска отговорност за ядрена вреда.

## 11. БЕЗОПАСНОСТ НА ТРУДА И ЗДРАВΟΣЛОВНИ УСЛОВИЯ НА ТРУД

11.1. От гледна точка на техническата безопасност, персоналят на **ИЗПЪЛНИТЕЛЯ** и неговите подизпълнители, включително чуждестранни фирми, условно се приравнява (с изключение на правото за издаване на наряди и допускане до работа) към персонала на “АЕЦ Козлодуй” ЕАД и е длъжен да спазва изискванията на:

– „Правилник за безопасност при работа в неелектрически уредби на електрически и топлофикационни централи и по топлопреносни мрежи и хидротехнически съоръжения”;

– „Правилник за безопасност и здраве при работа в електрически уредби на електрически и топлофикационни централи и по електрически мрежи”.

11.2. **ИЗПЪЛНИТЕЛЯТ** определя отговорно лице по безопасност на труда в организацията със заповед.

11.3. За договори, към изпълнението на които са поставени изисквания за подписване на Протокол за оценка на риска и/или споразумителен протокол за осигуряване на здравословни и безопасни условия на труд, приложения №3 и №3-1 на инструкция № ДБК.КД.ИН.028, се изисква от **ИЗПЪЛНИТЕЛЯ** да представи в Дирекция БиК на “АЕЦ Козлодуй” ЕАД тези документи след подписването на договора.

11.4. **ВЪЗЛОЖИТЕЛЯТ** се задължава да осигури фронт за работа съобразно съответните условия за непрекъснат или спрян производствен процес, като обезопаси съоръженията съгласно действащите правилници в АЕЦ и открие наряди за допуск до работа.

11.5. Издаването на наряди за работа, допускане до работа, контрол на дейността на ВО, относно изискванията на техническата документация, закриване на нарядите и приемане на работното място, контрола и отчитане на дозовото натоварване на персонала и др. се извършват според определения ред в съответното структурно звено, по чието оборудване/на чиято територия се работи.

11.6. **ВЪЗЛОЖИТЕЛЯТ** се задължава да осигури инструктиране на външния персонал, според изискванията на НАРЕДБА № РД-07-2 от 16.12.2009г. за условията и реда за провеждането на периодично обучение и инструктаж на работниците и служителите по правилата за осигуряване на здравословни и безопасни условия на труд по цитираните в т.11.1 Правилници и в съответствие с мястото и конкретните условия на работа, която групата или част от нея ще извършва.

11.7. **ИЗПЪЛНИТЕЛЯТ** се задължава да обезпечи обучение и изпити на персонала, който ще работи на площадката на “АЕЦ Козлодуй” ЕАД, по “Въведение в АЕЦ” и “Радиационна защита” в УТЦ на “АЕЦ Козлодуй” ЕАД и съгласно НАРЕДБА за условията и реда за придобиване на професионална квалификация и за реда за издаване на лицензии за специализирано обучение и на удостоверения за правоспособност за използване на ядрената енергия.

11.8. **ИЗПЪЛНИТЕЛЯТ** се задължава да спазва всички ограничения и забрани, за изпращане и допускане до работа на лица и бригади, които са предвидени в правилниците по безопасност на труда. Да извърши правилен подбор при съставяне списъка на ръководния и изпълнителски персонал, който ще изпълнява работата по сключения договор, по отношение на професионална квалификация и тази по безопасността на труда.

11.9. **ВЪЗЛОЖИТЕЛЯТ** се задължава да определи длъжностното лице (или лица), които да приемат външния персонал на **ИЗПЪЛНИТЕЛЯ**, да изискат и извършат проверка на всички предвидени в правилниците документи, включително и удостоверенията за притежаване квалификационна група по безопасност на труда.



11.10. Отговорният ръководител и (или) изпълнителят на работа приемат всяко работно място от допускация, като проверяват изпълнението на техническите мероприятия за обезопасяване, както и тяхната дейност.

11.11. Ръководителите на **ИЗПЪЛНИТЕЛЯ** постоянно упражняват контрол за спазване на правилниците по безопасност на труда от членовете на групата и предприемат мерки за отстраняване на нарушенията.

11.12. **ИЗПЪЛНИТЕЛЯТ** се задължава да уведомява писмено **ВЪЗЛОЖИТЕЛЯ** за предприетите мерки по дадени от него предложения-искания за санкциониране на лица, допуснали нарушения по изискванията на безопасността на труда.

11.13. **ИЗПЪЛНИТЕЛЯТ** се задължава да изпълнява писмените разпореждания на упълномощените длъжностни лица от **ВЪЗЛОЖИТЕЛЯ** при констатирани нарушения на технологичната дисциплина и правилата за безопасна работа.

11.14. В случай на трудова злополука с лице наето от **ИЗПЪЛНИТЕЛЯ**, ръководителят на групата уведомява ръководството на фирмата – **ИЗПЪЛНИТЕЛ** и сектор “Техническа безопасност” на “АЕЦ Козлодуй” ЕАД, след което предприема мерки и оказва съдействие на компетентните органи, за изясняване на обстоятелствата и причините за злополуката.

11.15. **ИЗПЪЛНИТЕЛЯТ** се задължава да спазва приложимите нормативни документи и действащите в “АЕЦ Козлодуй” ЕАД изисквания по отношение на ЗБУТ, пожарна безопасност и аварийна готовност.

11.16. **ИЗПЪЛНИТЕЛЯТ** се задължава да спазва законовите изисквания за опазване на околната среда по време на строителството и след приключването му, в гаранционния срок.

11.17. **ИЗПЪЛНИТЕЛЯТ** осигурява здравословни и безопасни условия на труд, съгласно изискванията на нормативните документи по безопасност на труда.

11.18. При необходимост **ИЗПЪЛНИТЕЛЯТ** организира изпълнението на ремонтните дейности при непрекъснат режим на работа, с цел спазване срока на ремонта на съответния блок или друга технологична необходимост.

11.19. **ИЗПЪЛНИТЕЛЯТ** осигурява спазване на Наредба № 2 от 22.03.2004 г. за минималните изисквания за здравословни и безопасни условия на труд при извършване на строителни и монтажни работи на територията на обектите на “АЕЦ Козлодуй” ЕАД.

11.20. Всички санкции, наложени от компетентните органи за нарушенията или за щети нанесени от лица, наети от **ИЗПЪЛНИТЕЛЯ** (включително подизпълнителите му) са за сметка на **ИЗПЪЛНИТЕЛЯ**.

## 12. ПОЖАРНА БЕЗОПАСНОСТ

12.1. При изпълнение на огневи работи Ръководителят и персонала на ВО изпълняващ дейности по договор с “АЕЦ Козлодуй” ЕАД, е задължен да спазва изискванията на нормативно-техническите документи по пожарна безопасност:

- Наредба № Из-2377 от 15.09.2011 г. за правилата и нормите за пожарна безопасност при експлоатация на обектите;

- “Правила за пожарна безопасност на “АЕЦ Козлодуй” ЕАД”, № ДОД.ПБ.ПБ.307;

12.2. При изпълнение на огневи работи, **ИЗПЪЛНИТЕЛЯТ** подготвя Списък на лицата, имащи право да бъдат ръководители на огневи работи.

## 13. ОДИТИ, ИНСПЕКЦИИ И ПРОВЕРКИ

13.1. **ИЗПЪЛНИТЕЛЯТ** поема ангажимент да допусне и окаже съдействие на упълномощени представители на **ВЪЗЛОЖИТЕЛЯ** за извършване на одит по качеството по реда на утвърдени правила на **ВЪЗЛОЖИТЕЛЯ**. Иницирането на одит може да стане по искане на **ВЪЗЛОЖИТЕЛЯ** и писмено известяване на **ИЗПЪЛНИТЕЛЯ**.

13.2. **ВЪЗЛОЖИТЕЛЯТ** носи отговорност за неразпространение на информацията, станала достъпна по време на извършване на одита.

13.3. **ВЪЗЛОЖИТЕЛЯТ** има право да осъществява контрол по изпълнението на този договор, стига да не възпрепятства работата на **ИЗПЪЛНИТЕЛЯ** и да не нарушава оперативната му самостоятелност.

13.4. **ИЗПЪЛНИТЕЛЯТ** се задължава да предостави достъп до строителни и монтажни площадки, документация и персонал на лицата, упълномощени от **ВЪЗЛОЖИТЕЛЯ** да изпълняват контрол и инспекции.

13.5. **ИЗПЪЛНИТЕЛЯТ** е длъжен да позволи на **ВЪЗЛОЖИТЕЛЯ** или на посочено от **ВЪЗЛОЖИТЕЛЯ** лице, да прави проверки на отчетната документация, съставена при изпълнение на договора, включително и да се правят копия на документите.

#### 14. ОПАЗВАНЕ НА ОКОЛНАТА СРЕДА

14.1. **ИЗПЪЛНИТЕЛЯТ** е длъжен да спазва изискванията за опазване на околната среда по време на изпълнението на предмета на договора и след приключването му, съобразно Закона за опазване на околната среда и всички приложими подзаконовни нормативни и вътрешни документи на **ВЪЗЛОЖИТЕЛЯ**.

14.2. **ИЗПЪЛНИТЕЛЯТ** е длъжен да извози отпадъците от площадката на "АЕЦ Козлодуй" ЕАД и да осигури тяхното последващо безопасно третиране при спазване на изискванията на националното законодателство и вътрешните изисквания на **ВЪЗЛОЖИТЕЛЯ**.

14.3. При изпълнение на дейности, които засягат зелените площи и/или дълготрайната растителност на площадката на "АЕЦ Козлодуй" ЕАД, **ИЗПЪЛНИТЕЛЯТ** е длъжен за своя сметка да възстанови тревните площи и насажденията, съгласувано със съответните отговорни звена на **ВЪЗЛОЖИТЕЛЯ**.

14.4. **ИЗПЪЛНИТЕЛЯТ** е длъжен да предприеме всички необходими мерки за недопускане на замърсяване на околната среда при изпълнение на дейностите по договора.

14.5. При възникване на аварийни ситуации и събития, създаващи предпоставки за замърсяване на околната среда и възникване на екологични щети **ИЗПЪЛНИТЕЛЯТ** е длъжен да уведоми Ръководството на "АЕЦ Козлодуй" ЕАД и за своя сметка да предприеме необходимите превантивни и оздравителни мерки в съответствие със Закона за отговорността за предотвратяване и отстраняване на екологични щети.

#### 15. СРОК ЗА ИЗПЪЛНЕНИЕ

15.1. Когато по обективни причини от производствен или друг характер, произтичащи от естеството и спецификата на основния предмет на дейност на **ВЪЗЛОЖИТЕЛЯ**, той не е в състояние да осигури условия за изпълнение на предмета договора, изпълнението спира до отпадане на съответните причини за това, като **ВЪЗЛОЖИТЕЛЯТ** може да удължи срока на договора с периода на забавата.

#### 16. НЕУСТОЙКИ

16.1. В случай на неспазване на сроковете по раздел 3 от основния договор **ИЗПЪЛНИТЕЛЯТ** дължи неустойка в размер на 0.5% (половин процент) върху стойността на забавеното изпълнение за всеки ден закъснение, но не повече от 10% (десет процента) от стойността на дължимото плащане.

16.2. В случай на забавено плащане по раздел 2 от основния договор **ВЪЗЛОЖИТЕЛЯТ** заплаща неустойка в размер на 0.5% (половин процент) върху стойността на забавеното плащане за всеки ден закъснение, но не повече от 10% (десет процента) от стойността на дължимото плащане.

16.3. При виновно неизпълнение на задълженията по договора, с изключение на случаите по т.16.1. и 16.2, неизправната страна дължи на изправната неустойка в размер на 10% (десет) върху стойността на договора.



16.4. За действително претърпени вреди в размер по-голям от размера на уговорените неустойки, заинтересованата страна може да търси обезщетение в пълен размер по общия гражданскоправен ред.

16.5. За всяко констатирано от **ВЪЗЛОЖИТЕЛЯ** нарушение на разпоредбите на раздел 11 и 12 от Общите условия на договора, както и на инструкции, правилници, получен инструктаж за работа в "АЕЦ Козлодуй" ЕАД и поддържане на чистотата на работната площадка от страна на наети лица от **ИЗПЪЛНИТЕЛЯ**, последният заплаща на **ВЪЗЛОЖИТЕЛЯ** неустойка в размер на 200 лв за всяко лице, за всяко нарушение. Неустойките се налагат при наличие на протокол от звено "Контрол на производствената дейност" или от длъжностни лица по техническа безопасност на **ВЪЗЛОЖИТЕЛЯ**.

16.6. При три или повече нарушения по т. 16.5, **ВЪЗЛОЖИТЕЛЯТ** може да наложи на **ИЗПЪЛНИТЕЛЯ** санкция, в размер на 5 % (пет процента) от стойността на договора.

## 17. ПРЕКРАТЯВАНЕ И РАЗВАЛЯНЕ НА ДОГОВОРА

17.1. Двете страни имат право да прекратят договора по взаимно съгласие изразено в двустранен протокол.

17.2. Всяка от страните може да поиска прекратяване на договора с 30 (тридесет) дневно писмено предизвестие, отправено до другата страна.

17.3. Договорът може да бъде прекратен по искане на всяка от двете страни при настъпване на обстоятелства по Раздел 18 от общите условия на договора. В този случай страните подписват двустранен протокол за оформяне на отношенията между тях.

17.4. Договорът може да бъде развален чрез 15 (петнадесет) дневно писмено предизвестие от изправната страна до неизправната в случай на неизпълнение на поетите с договора задължения.

17.5. **ВЪЗЛОЖИТЕЛЯТ** може да прекрати договора, ако в резултат на непредвидени обстоятелства, не е в състояние да изпълни своите задължения. В тези случаи **ВЪЗЛОЖИТЕЛЯТ** заплаща на **ИЗПЪЛНИТЕЛЯ** действително изпълнените и приети дейности по договора, без да дължи обезщетение за претърпени вреди и /или пропуснати ползи.

17.6. **ВЪЗЛОЖИТЕЛЯТ** може да развали договора и да поиска заплащане на неустойка по т.16.1, но не повече от сумата определена в раздел 2 на договора, в случай че **ИЗПЪЛНИТЕЛЯТ** не започне работа по договора повече от 30 дни след датата за начало на изпълнението.

17.7. При отказ за издаване на протокол за проверка на документите от Дирекция "Б и К" двете страни не си дължат обезщетения и неустойки и договора се прекратява.

## 18. НЕПРЕОДОЛИМА СИЛА

18.1. В случай, че някоя от страните не може да изпълни задълженията си по този договор поради непредвидено или непредотвратимо събитие от извънреден характер възникнало след сключване на договора, което пречатства неговото изпълнение, тя е длъжна в 3-дневен срок писмено да уведоми другата страна за това. Това събитие следва да бъде потвърдено от БТПП, в противен случай страната не може да се позове на непреодолима сила.

18.2. Докато трае непреодолимата сила, изпълнението на задълженията и свързаните с тях насрещни задължения се спира и срокът на договора се удължава с времето, през което е била налице непреодолимата сила.

18.3. Когато непреодолимата сила продължи повече от 30 (тридесет) дни, всяка от страните може да поиска договора да бъде прекратен.

## 19. РЕД ЗА РЕШАВАНЕ НА СПОРОВЕТЕ

19.1. Всички спорни въпроси, произлизащи от настоящия договор или при изпълнението му, ще се решават чрез преговори между двете страни. В случай, че спорните въпроси не могат

да бъдат решени чрез преговори, същите ще бъдат решавани съгласно Българското законодателство (ЗОП, ЗЗД, ТЗ, ГПК и др.)

19.2. В случай на спор между страните при тълкуването на настоящия договор, трябва да се спазва следния ред на приоритет на документите:

- Договорът, подписан от страните;
- Общи условия на договора;
- Техническа оферта на **ИЗПЪЛНИТЕЛЯ**
- Техническо задание /техническа спецификация на **ВЪЗЛОЖИТЕЛЯ**;
- Предлагана цена.

## 20. ОТГОВОРНО ЛИЦЕ ОТ СТРАНА НА ВЪЗЛОЖИТЕЛЯ

20.1. **ВЪЗЛОЖИТЕЛЯТ** е длъжен да определи отговорно лице по изпълнението на договора. Отговорното лице представя **ВЪЗЛОЖИТЕЛЯ** и организира работата по договора от страна на **ВЪЗЛОЖИТЕЛЯ**.

20.2. **ВЪЗЛОЖИТЕЛЯТ** има право да смени отговорното лице по всяко време на изпълнение на договора. **ИЗПЪЛНИТЕЛЯТ** се уведомява писмено за предприетата промяна.

## 21. ОТГОВОРНО ЛИЦЕ ОТ СТРАНА НА ИЗПЪЛНИТЕЛЯ

21.1. **ИЗПЪЛНИТЕЛЯТ** е длъжен да определи отговорно лице по изпълнението на договора. Отговорното лице представя **ИЗПЪЛНИТЕЛЯ** и организира работата по договора от страна на **ИЗПЪЛНИТЕЛЯ**.

21.2. **ИЗПЪЛНИТЕЛЯТ** има право да смени отговорното лице по всяко време на изпълнение на договора. **ВЪЗЛОЖИТЕЛЯТ** се уведомява писмено за предприетата промяна.

## 22. КОМУНИКАЦИЯ МЕЖДУ СТРАНИТЕ

22.1. Комуникацията между страните се води само между определените отговорни лица чрез референта по договора. Когато дадено съобщение трябва да достигне до друго лице, участващо в изпълнението от страна на **ВЪЗЛОЖИТЕЛЯ** или от страна на **ИЗПЪЛНИТЕЛЯ**, това се осъществява чрез отговорните лица по договора.

22.2. Всички съобщения, предизвестия и нареждания, свързани с изпълнението на договора и разменени между **ВЪЗЛОЖИТЕЛЯ** и **ИЗПЪЛНИТЕЛЯ** са валидни, когато са изпратени в писмена форма – лично, чрез електронна поща, телефакс или куриер, срещу потвърждение от приемащата страна.

22.3. Валидните адреси, факс номера и електронна поща на страните се посочват в договора. В случай, че това не е посочено в договора, за валидни адрес и факс номер на **ВЪЗЛОЖИТЕЛЯ** се считат, посочените в документацията за участие в процедурата за възлагане на обществена поръчка, а на **ИЗПЪЛНИТЕЛЯ** – посочените в неговата оферта.

22.4. Между страните се допуска неформална комуникация по телефона с оглед улесняване на работата. Неформалната комуникация няма юридическа стойност и не се счита за официално приета.

22.5. Комуникацията с чуждестранни **ИЗПЪЛНИТЕЛИ** се осъществява на български език. Осигуряването на превод на документите на български език е за сметка на **ИЗПЪЛНИТЕЛЯ**.

22.6. Всяка от страните има право да изиска първоначална среща при стартиране на договора с цел уточняване на изискванията към изпълнение на договора, целите на **ВЪЗЛОЖИТЕЛЯ**, критериите за оценка на изпълнението на договора и планиране, изпълнение и производство, които трябва да извърши **ИЗПЪЛНИТЕЛЯ**.

22.7. Когато в хода на изпълнение на работата по договора възникнат обстоятелства, изискващи съставянето на двустранно подписан констативен протокол, заинтересованата страна отправя до другата мотивирана покана с обозначено място, дата и час на срещата. Уведомената страна е длъжна да отговори в три дневен срок след уведомяването (за дата на уведомяването се счита датата на входящия номер).



### 23. ЕЗИК НА ДОГОВОРА

23.1. Договорът с местни **ИЗПЪЛНИТЕЛИ** се съставя и подписва на български език в 2 еднообразни екземпляра.

23.2. С чуждестранни изпълнители, договора се подписва на български език и на друг език, ако това е упоменато в договора, по два еднообразни екземпляра на всеки от езиците. При противоречие на текстовете на различните езици, валиден е българския текст, освен ако не е определено друго в договора.

### 24. ПРОМЕНИ В ДОГОВОРА

24.1. Страните по договор за обществена поръчка могат да го променят или допълват само в предвидените в Закона за обществените поръчки случаи.

#### **ИЗПЪЛНИТЕЛ:**

“Атоменергостройпрогрес-С” ЕООД  
гр. Козлодуй  
площадка АЕЦ  
тел/факс: 0973/72560; 0973/80467  
ЕИК 202035127  
ИН по ЗДДС BG 202035127  
E-mail: aesp\_c@abv.bg

#### **ИЗПЪЛНИТЕЛ:**

УПРАВИТЕЛ  
СВЕТОСЛАВ АНТОНОВ



#### **ВЪЗЛОЖИТЕЛ:**

"АЕЦ Козлодуй" ЕАД  
3321 Козлодуй  
БЪЛГАРИЯ  
тел/факс: 0973/73530; 0973/76027  
ЕИК 106513772  
ИН по ЗДДС BG 106513772  
E-mail: confidential@npp.bg

#### **ВЪЗЛОЖИТЕЛ:**

ИЗПЪЛНИТЕЛЕН ДИРЕКТОР  
ДИМИТЪР АНГЕЛОВ





# “АЕЦ КОЗЛОДУЙ” ЕАД

## ПЪЛНО ОПИСАНИЕ НА ПРЕДМЕТА НА ПОРЪЧКАТА

№ 2015.УИИ.8.025.1.ТЗ.24

**ТЕМА:** “Подмяна на участъци от “ТСС Козлодуй”, подобекти: “Подмяна на участък 2 от Северна магистрала от К-13А-2 до К-13А-5” и “Подмяна на участък 3 от Южна магистрала от К-16-5 до К-16-6”.

### 1. Кратко описание на дейността

Предвидена е подмяна на участъци от съществуващите тръбопроводи с предварителни изолирани тръби за безканално полагане, които са със здрава и надежна топлоизолация. Последната осигурява по-малки загуби при преноса на мрежова вода.

#### 1.1. Част “Строително-конструктивна”:

Участък 2 от Северна магистрала се изпълнява в съществуващи бетонови коритообразни елементи, покрити с капаци, а част от участък 3 от Южна магистрала е нов в земни почви. След направа на изкопа се разкриват капациите, които се демонтират и извозват в склад на възложителя. Коритата се почистват след демонтажа на изолация и стари тръби и се полага 10 см пясъчна възглавница със зададения от проектанта наклон. След положените нови тръби се изпълнява засипка от пясък 10 см от горната точка на тръбата. Обратният насип се изпълнява от баластра под пътни платна и тротоари и от земни почви при зелени площи, които се трамбоват до достигане на плътност, определена от проектанта. Извършва се възстановяване на разрушените настилки или зелени площи.

#### 1.2. Част “Машинно-технологична”:

Старите тръбопроводи се демонтират. Новите се полагат в съществуващите бетонови канали и преминават през съществуващи бетонови камери (шахти) снабдени с люкове за ревизия и ремонт. В шахтите тръбопроводите са стоманени, а в каналите са от предварително изолирани тръби. В шахтите, в които има отклонения се предвижда частичен демонтаж и монтаж на нови тръбни връзки към съществуващи консуматори.

Топлините удължения на тръбопроводите се поемат чрез компенсатори, Е-муфи.

### 2. Обем на извършваните строителни и монтажни работи

2.1. Извършване на строително-монтажни работи, съгласно: Работен проект на тема:





2.1.1. "Подмяна на участък 2 от Северна магистрала от К-13А-2 до К-13А-5". по следните части:

2.1.1.1. Работен проект – част "Машинно-технологична", редакция 0

2.1.1.2. Работен проект – част, "Строително-конструктивна", редакция 0

2.1.1.3. Работен проект – част ПБЗ, редакция 0

2.1.1.4. Работен проект – част ПБ, редакция 0

2.1.1.5. Работен проект – част "Сметна документация", редакция 0

2.1.2. "Подмяна на участък 3 от Южна магистрала от К-16-5 до К-16-6" по следните части:

2.1.2.1 Работен проект – част "Машинно-технологична", редакция 0

2.1.2.2 Работен проект – част, "Строително-конструктивна", редакция 0

2.1.2.3 Работен проект – част "План за безопасност и здраве", редакция 0

2.1.2.4 Работен проект – част "Пожарна безопасност", редакция 0

2.1.2.5. Работен проект – част "Сметна документация", редакция 0

2.2. Проектите са на разположение на кандидатите всеки работен ден от 8,<sup>30</sup> до 15,<sup>00</sup> часа в сградата на Управление "Инвестиции", стая 109.

### **3. Организация на работата**

#### **3.1. Инвеститор и контрол на СМР**

3.1.1. Инвеститорски контрол по отношение на изпълнение, приемане и отчет на работата, от страна на Възложителя ще упражнява Управление "Инвестиции"отдел ИК. Строителен надзор ще се изпълнява от АЕЦ "Козлодуй" ЕАД.

3.1.2. Технически контрол от страна на Възложителя, ще се изпълнява от Началник цех ТС.

#### **3.2. План за изпълнение на строителните и монтажни работи**

Начална дата на започване изпълнението на договорите СМР е съгласно Протокол обрзец 2<sup>а</sup>. Срок за изпълнение е не повече от 30 (тридесет) календарни дни за всеки участък поотделно.

#### **3.3. Условия за изпълнение на работата**

3.3.1. Възложителят осигурява достъп на персонала на Изпълнителя, съгласно ДБК.КД.ИН.028 "Инструкция по качество. Работа на външни организации при сключен договор".

3.3.2. Възложителят предоставя работния проект, необходим на Изпълнителя за изпълнение на предвидените дейности.

3.3.3. Монтажните работи да се извършват със заявка и наряд при спазване на изискванията на "Инструкция по качество. Работа на външни организации при сключен договор", идент. № ДБК.КД.ИН.028.

3.3.4. При извършване на дейностите по изпълнение на проектите Изпълнителят е длъжен да спазва:

- "Правилник за безопасност и здраве при работа в електрическите уредби на електрически и топлофикационни централи и по електрически мрежи", 2005г.

- "Наредба № 2/22.03.2004г. за минималните изисквания за здравословни и безопасни условия на труд при извършване на строителни и монтажни работи"

- Закон за здравословни и безопасни условия на труд;

- "Наредба № 9/09.06.2004г. за техническата експлоатация на електрически централи и мрежи"

- "Правилник за безопасност при работа в неелектрически уредби на електрически и топлофикационни централи и по топлопреносни мрежи и хидротехнически съоръжения", 2004 г.

- "Наредба № 3/31.07.2003г. за съставяне на актове и протоколи по време на строителството";

- "Наредба № Из – 1971/29.10.2009 г. за строително-техническите правила и норми за осигуряване на безопасност при пожар";

- Наредба № 15 от 28.07.2005 г. за технически правила и нормативи за проектиране, изграждане и експлоатация на обектите и съоръженията за производство, пренос и разпределение на топлинна енергия.

- "Наредба за устройство, безопасна експлоатация и технически надзор на съоръженията под налягане", 2008г.

- Наредба № 2 от 31.07.2003 г. за въвеждане в експлоатация на строежите в Република България и минимални гаранционни срокове за изпълнени строителни и монтажни работи, съоръжения и строителни обекти

- Закон за техническите изисквания към продуктите, изм. 2014г.

- Техническите изисквания на Инвестиционния проект

- Други приложими, действащи в Република България нормативни документи.

### **3.4. Критерии за приемане на работата**

3.4.1. Предвиденото за доставка оборудване, което ще бъде вложено при изпълнение на дейностите, преминава общ входящ контрол, съгласно ДОД.КД.ИК.112 "Инструкция по качество за провеждане на входящ контрол на доставените материали, суровини и комплектуващи изделия в "АЕЦ Козлодуй" ЕАД".

3.4.2. Съпроводителната документация към доставката се предава на хартиен носител в 1 (един) екземпляр на оригиналния език на производителя, 2 (два) екземпляра на заверен превод на български език и на 1 (един) CD носител, записани в pdf формат.



3.4.3. Приемането и изпълнението на СМР става съгласно "Наредба за устройство, безопасна експлоатация и технически надзор на съоръженията под налягане" и План за контрол на качеството, за всеки участък;

3.4.4. Изпълнение в пълен обем и съответното качество на предвидените дейности в различните части на проекта;

3.4.5. Успешно проведени хидравлични изпитания на тръбопроводите по програма, предоставена от Възложителя;

3.4.6. Предадена отчетна документация, съгласно "Наредба № 3/31.07.2003 г. за съставяне на актове и протоколи по време на строителството".

3.4.7. Оформен Акт обр. 15, съгласно "Наредба № 3/31.07.20032003 г. за съставяне на актове и протоколи по време на строителството".

#### **4. Гаранционни условия**

##### **4.1. Гаранционен срок за СМР**

При изпълнение на строително-монтажни работи минималните гаранционни срокове за изпълнението им да не са по-малки от изискванията на Наредба № 2/31.07.2003г. за въвеждане в експлоатация на строежите в Република България и минимални гаранционни срокове за изпълнени строителни и монтажни работи, съоръжения и строителни обекти, съгласно член 20, ал.4, както следва:

- за всички видове новоизпълнени строителни конструкции на сгради и съоръжения, включително и за земната основа под тях - 10 години;
- за завършен монтаж на машини, съоръжения, инсталации на промишлени обекти, контролно-измервателни системи и автоматика - 5 години;
- за преносни и разпределителни проводни (мрежи) и съоръжения към тях на техническата инфраструктура - 8 години;
- за останалите пътища и улици - 2 години;

#### **5. Документация**

##### **5.1. Документи представени от Изпълнителя преди допускане до работа**

5.1.1. Документи, необходими за допускане до работа, съгласно ДБК.КД.ИН.028 "Инструкция по качество. Работа на външни организации при сключен договор".

5.1.2. График за изпълнение на работите по отделните части на проекта и изпитанията, който подлежи на съгласуване от страна на "АЕЦ Козлодуй" ЕАД

5.1.3. Изпълнителят е длъжен да оформи и използва "Заповедна книга на строежа" при извършване на инвестиционните дейности, съгласно чл.7, ал.3, т.4 от НАРЕДБА № 3 от 31.07.2003 г. за съставяне на актове и протоколи по време на строителството, в която

да въвежда измененията в проекта по време на строително-монтажни работи. В случай на проектно изменение се издава заповед, която се записва в Заповедната книга. След приключване на работата заповедната книга се предава за архивиране заедно с останалите отчетни документи.

## **5.2. Документи представяни от Изпълнителя по време на изпълнение и след завършване на СМР.**

5.2.1. Декларации за съответствие и сертификати за произход на материалите и консумативите вложени от Изпълнителя при извършване на дейностите по отделните части на проекта., изискващи се от съответните наредби за съществените изисквания.

5.2.2. Отчетни документи, които се изготвят от Изпълнителя по време на работата по договора и са в съответствие с изискванията на НАРЕДБА № 3/31.07.2003 г. за съставяне на актове и протоколи по време на строителството “.

5.2.3. Протоколи за извършените изпитания и пусково-наладъчни работи по време на извършване на дейностите по отделните части на проекта.

5.2.4. Акт за хидравлични изпитания

5.2.5. По време на изпълнение на монтажните и строителни дейности е възможно да възникнат изменения в първоначалния проект. Измененията се документират, съгласно чл. 8, ал.2 от НАРЕДБА № 3 от 31.07.2003 г. за съставяне на актове и протоколи по време на строителството. Чертежите се наричат “екзекутив”, маркират се с червено мастило на местата, претърпели изменение и след приключване на работата се предават на АЕЦ “Козлодуй”. Екзекутивите се изготвят от Изпълнителя в 2 оригинални екземпляра на хартия.

5.2.6. Други документи, собственост на Изпълнителя, които ще бъдат използвани при изпълнението на работите по отделните части на проекта и изпитанията.

5.2.7. Документите влизат в сила след съгласуване от упълномощени лица от “АЕЦ Козлодуй”.

## **5.3. Документи, представени от АЕЦ**

5.3.1. Работни проекти – съгласно т. 2.;

5.3.2. Примерна Програма за осигуряване на качеството и План за контрол на качеството.

5.3.3. Програма за хидравлични изпитания на тръбопроводите.

## **6. Осигуряване на качеството**

### **6.1. Общи изисквания**

6.1.2. Програма за осигуряване на качеството (ПОК) на изпълняваните работи

Изпълнителят да изготви Програма за осигуряване на качеството. ПОК да описва



прилаганата система за управление при изпълнение на строително-монтажните работи в обхвата на ПОПП. Програмата служи за определяне на подробен график, отговорностите по всяка от задачите по договора и ред за изпълнението им. Представя се в дирекция БИК до 20 дни след подписване на договора. Програмата е предпоставка за стартиране на дейностите по договора, подлежи на преглед и съгласуване от страна на "АЕЦ Козлодуй" ЕАД и трябва да е изготвена на основание на:

- пълното описание на предмета на поръчката и договора;
- системата за управление на Изпълнителя;
- примерно съдържание, предоставено от Възложителя ("АЕЦ Козлодуй" ЕАД);
- други национални или международни стандарти за системата за управление в зависимост от вида на работата.

В Програмата може да се направи препратка към вътрешни документи на Изпълнителя, копия от които се представят на Възложителя при поискване.

#### **6.1.3. План за контрол на качеството (ПКК)**

Изпълнителят да изготви План за контрол на качеството (ПКК) за изпълнение на работите по пълното описание на предмета на поръчката с указани точки на контрол от страна на изпълнителя и на възложителя за всяка от дейностите, включени в плана. Плановите за контрол на качеството се представят за преглед и съгласуване от страна на „АЕЦ Козлодуй“ ЕАД, 20 дни преди готовността за работа на съответния обект.

### **6.2. Квалификация на персонала на изпълнителя**

6.2.1. Персоналът на Изпълнителя да притежава съответните квалификационни групи по техника на безопасност, съгласно правилниците по ТБ (ПБРЗ-ЕУ и ПБР-НУ). Изпълнителя да разполага с кадрови ресурси притежаващи 4 (5) квалификационна група, съгласно "Правилник за безопасност и здраве при работа в електрически уредби на електрически и топлофикационни централи и по електрически мрежи" и 5 квалификационна група, съгласно "Правилник за безопасност при работа в не електрически уредби на електрически и топлофикационни централи и по топло преносни мрежи и хидротехнически съоръжения".

6.2.2. Контролът на заваръчните съединения да се извърши от акредитирана лаборатория /орган за контрол от вида С/, съгласно БДС EN ISO 17020.

6.2.3. Изпълнителят на строително-монтажните работи на площадката на „АЕЦ Козлодуй“ ЕАД трябва да притежава Удостоверение от Камарата на строителите за вписване в Централния професионален регистър на строителя за строежи III група, II категория.

6.2.4. Изпълнителят да е вписан в регистъра по чл.36 от "Закона за техническите изисквания към продуктите" и да представи Удостоверение по чл.36 от ЗТИП за ремонт на тръбопроводи за пара и гореща вода.

## **7. Контрол от страна на АЕЦ**


АЕЦ "Козлодуй" има право да извършва инспекции и проверки на дейностите извършвани на площадката. Кандидатите трябва писмено да гарантират съгласието си с това условие и да гарантират осигуряване на достъп до персонал, помещения, съоръжения, инструменти и документи, използвани от външните организации и техни под-изпълнители.

## **8. Прилагане на изискванията към подизпълнители на основния изпълнител**

8.1. Всички изисквания, поставени по-горе, трябва задължително да бъдат изпълнявани и от всички евентуални подизпълнители на основния Изпълнител по договора, в зависимост от дейностите, които ще изпълняват.

8.2. Основният Изпълнител по договора носи отговорност за контрол на качеството на работата на подизпълнителите. При използване на подизпълнители се назначава лице за контрол на качеството от страна на основния Изпълнител.

Р-л Управление И:.....

  
Георги Кирков



"АТОМ ЕНЕРГО СТРОЙ ПРОГРЕС-С" ЕООД, гр. Козлодуй

3321 – Козлодуй е-mail: [acsp\\_c@abv.bg](mailto:acsp_c@abv.bg) тел.0973 / 7 2903, факс:0973 / 8 0467

**ОБЕКТ:** Подмяна на на амортизирани участъци от дворната мрежа на гр.Козлодуй с предварително изолирани тръби за безканално полагане т.8.025.1 от ИП

**Подобект:** "Подмяна участък 2 от Северна магистрала от К-13-А -2 до К-13-А-5

**Части:** "СК" и "Временно строителство"

### КОЛИЧЕСТВЕНО-СТОЙНОСТНА СМЕТКА

№	Наименование	Ед.м	Количество	Ед. цена	Стойност
<b>I.</b>	<b>СК</b>				
1	Рязане на асфалтова настилка с а до 10 см	м <sup>1</sup>	480,00	8,42	4041,60
2	Разбиване на асфалт с багер - чук на късове до 10x10x10 см	м <sup>3</sup>	70,00	57,9	4053,00
3	Рязане на бетонова настилка с а до 25 см	м <sup>1</sup>	480,00	11,99	5755,20
4	Разбиване на бетонова настилка с деб.до 25 см с багер - чук на късове до 10x10x10 см	м <sup>3</sup>	173,00	101,31	17526,63
5	Разваляне на тротоарна настилка от бетонови плочи 40/40/5 см	м <sup>2</sup>	10,00	7,3	73,00
6	Демонтаж на пътни бордюри 100/35/18	м <sup>1</sup>	50,00	2,01	100,50
7	Натоварване механизирано на разбитата асфалтова, бетонова маса и др.стр.отпадъци на транспорт	м <sup>3</sup>	265,00	3,86	1022,90
8	Извозване на разбитата асфалт., бет. маса и други стр. отпадъци на 30 км	м <sup>3</sup>	265,00	27,22	7213,30
9	Изкоп с багер земни почви при 1 ут.у-е на транспорт	м <sup>3</sup>	610,00	5,57	3397,70
10	Изкоп с огран. шир.0,6до1,20м-ръчно в земни почви неукр.Б.=<2Б	м <sup>3</sup>	20,00	13,93	278,60
11	Тънък изкоп в земни почви с дълб. до 0.15 м -ръчно	м <sup>3</sup>	40,00	21	840,00
12	Разбиване на цим.замазка / замонолитка / върху същ бет.капази	м <sup>3</sup>	21,00	24,82	521,22
13	Демонтаж с автокран на бетонови капази на същ.канални с единично тегло до 1.6 т.	бр.	77,00	12,47	960,19
14	Натоварване, превоз и разтоварване на бетонови капази на депо до 20 км	т.	123,00	22,44	2760,12
15	Почистване на бетонови корита и шахти	м <sup>3</sup>	64,00	18,92	1210,88
16	Натоварване механизирано излишни земни маси на транспорт	м <sup>3</sup>	60,00	3,65	219,00
17	Превоз земни маси на 18 км	м <sup>3</sup>	670,00	14,7	9849,00
18	Натоварване на отпадъци от шахти и корита на транспорт	м <sup>3</sup>	64,00	3,86	247,04
19	Извозване на отпадъци на 30 км	м <sup>3</sup>	64,00	27,22	1742,08
20	Подложка и засипка от пясък	м <sup>3</sup>	160,00	38,88	6220,80
21	Уплътняване пясък ръчно с пневм.трамбовка на пластове 20см	м <sup>3</sup>	160,00	4,5	720,00
22	Основа от баластра под пътни платна и тротоари, вкл.трамбоване	м <sup>3</sup>	780,00	47,04	36691,20
23	Възстановяване на пътни бордюри с нови 100/35/18/с бет.В15/	м <sup>1</sup>	30,00	25,35	760,50

24	Възстановяване на пътни бордюри с използване на старите /с бет. В 15/	м <sup>1</sup>	20,00	8,99	179,80	
25	Възстановяване на тротоарна настилка върху цим. замазка с използване на демонтираните плочи 40/40/5 см	м <sup>2</sup>	2,00	22,23	44,46	
26	Възстановяване на тротоарна настилка върху цим. замазка с нови плочи 40/40/5 см	м <sup>2</sup>	8,00	41,82	334,56	
27	Основа от трошенокаменна настилка, вкл. трамбоване	м <sup>3</sup>	210,00	36,14	7589,40	
28	Възстановяване на асфалтова настилка с неплътна асфалтова смес за долен пласт - 24 кг/м <sup>2</sup> /1см	т.	70,00	173,7	12159,00	
29	Възстановяване на асфалтова настилка с плътна асфалтова смес за горен пласт - 24 кг/м <sup>2</sup> /1см	т.	70,00	174,74	12231,80	
30	Укрепване на Ел./БТК/ кабели, В и К	бр.	5,00	33,92	169,60	
<b>II. ВРЕМЕННО СТРОИТЕЛСТВО</b>						
31	Монтаж на временни ограждения /инвентарни платна по ТБТ/	м <sup>1</sup>	500,00	6,76	3380,00	
32	Демонтаж временни ограждения	м'	500,00	0,97	485,00	
33	Монтаж прожектор със стойка, регулиране и насочване /сигнални лампи/ с вградени акумулаторни батерии	бр.	5,00	52,08	260,40	
34	Демонтаж прожектор със стойка /сигнални лампи/	бр.	5,00	11,04	55,20	
35	Монтаж инвентарни пасарелки /мост с парапети/	бр.	2,00	32,08	64,16	
36	Демонтаж инвентарни пасарелки /мост с парапети/	бр.	2,00	5,7	11,40	
37	Монтаж бариера, сигнализираща с жълта мигаща светлина	бр.	4,00	16,39	65,56	
38	Демонтаж бариера, сигнализираща с жълта мигаща светлина	бр.	4,00	8,4	33,60	
39	Монтаж и демонтаж пътни знаци със стойка	бр.	18,00	9,98	179,64	
					Общо	143448,04
					Непредвидени разходи 10%	14344,80
					Стойност	157792,84

**ПОДПИС И ПЕЧАТ:**

Светослав Антонов

Дата 07.12.2015

Управител:

"Атоменергостройпрогрес - С" ЕООД



Handwritten mark or signature in the bottom right corner.





**ОБЕКТ:** "Подмяна на амортизирани участъци от дворната мрежа на гр.Козлодуй с предварително изолирани тръби за безканално полагане" т.8.025.1 от ИП  
**ПОДОБЕКТ:** "Подмяна на участък 2 от Северна магистрала от К-13А-2 до К-13А-5"  
**Част:** "МТ"

**КОЛИЧЕСТВЕНА - СТОЙНОСТНА СМЕТКА**

за изпълнение на СМР

№	Наименование	Мярка	Кол.	Ед.цена	стойност
	<b>Демонтажни дейности</b>				<b>6835,08</b>
1	Демонтаж на стоманен тръбопровод ф 300	м.л	480	5,53	2654,40
2	Демонтаж топлоизолация от тръбопроводи до ф300	м2	440	3,91	1720,40
3	Натоварване и разтоварване на демонтирени тръби и превоз с камион до 20км.	т	77	23,87	1837,99
4	Натоварване и разтоварване на демонтирана топлоизолация и отпадаци и превоз с камион до 20км.	м3	5	24,17	120,85
5	Демонтаж конструкция -опори	т	1	476,60	476,60
6	Демонтаж спирателна арматура Ду 65	бр.	2	12,42	24,84
	<b>Монтажни дейности</b>				<b>48091,88</b>
1	Монтаж на предварително изолирана тръба Ду 300/323.9 х5.6/450/ БДС EN 235 с дълж. 12м-40бр.	м.л.	480	51,43	24686,40
2	Монтаж свързващи муфи термосвиваеми ПЕВП ф450 к-т БДС EN 489 с пенопакет	бр.	40	49,36	1974,40
3	Монтаж на крайна капа Ду 300/450 БДС EN 489	бр.	12	24,18	290,16
4	Монтаж уплътнителен пръстен за преминаване през стена ф450 БДС EN 489	бр.	12	37,02	444,24
5	Монтаж на коляно предварително изолирано 90° Ду 300/0325.9х5.6/450	бр.	2	61,65	123,30
6	Монтаж на коляно предварително изолирано 135° Ду 300/0325.9х5.6/450	бр.	2	61,65	123,30
7	Монтаж на Е-система (стартов компенсатор) с комплектация Ду 300/0325.9х5.6/450 по БДС EN448	бр.	2	79,52	159,04
8	Направа и монтаж възел за обезвъздушаване ДУ 32, Ру 16	бр.	4	77,78	311,12
9	Направа и монтаж възел за дрениране Ду 100, Ру 16	бр.	4	321,85	1287,40
10	Полагане бетон В20 за замонолитване на "О" пръстени в шахти	м3	1,5	286,58	429,87

11	Хидравлична проба на тръбопроводи до ф 300 Ру16	м.л.	490	1,64	803,60
12	Промивка на тръбопроводи до Ду 300 Ру 16	м.л.	490	1,04	509,60
13	Зачистване заваръчни шевове	бр.	52	18,74	974,48
14	Безразрушителен (ГАМА) контрол на заваръчни съединения-100%	бр.	52	124,84	6491,68
15	Грундиране по метални повърхности	м2	8	3,24	25,92
16	Доставка и монтаж на ст. тръбопровод Ду 300, Ру 16 БДС EN 3480	м.л.	24	253,22	6077,28
17	Доставка и монтаж на ст. тръбопровод Ду 65, Ру 16 БДС EN 3480	м.л.	5	61,77	308,85
18	Доставка и монтаж на стоманени колена 90° Ду65, Ру 16	бр.	2	40,47	80,94
19	Врязване на тръбопровод до Ду65, Ру16 в тръбопровод Ду 300	бр.	2	207,73	415,46
20	Гореща разтяжка и фиксиране на Е-система /стартов компенсатор/ Ду 300 в работно положение	бр.	2	111,59	223,18
21	Направа и полагане на топлоизолация от минерална вата с деб. 40мм и защитно покритие от поцинкована ламарина с деб. 0.8мм по тръбопроводи Ду 300	м2	24	93,29	2238,96
22	Полагане на лента сигнална	м.л.	230	0,49	112,70
<b>Южна магистрала К-13А-2 до К-13А-5</b>					
<b>Общо:</b>					<b>54926,96</b>
<b>Непредвидени 10%:</b>					<b>5492,70</b>
<b>Стойност:</b>					<b>60419,66</b>

**ПОДПИС И ПЕЧАТ:**

Светослав Антонов

Дата: 02/12/2015 г.

Управител:

"Атоменергостройпрогрес - С" ЕООД



*(Handwritten mark)*





**ОБЕКТ:**Подмяна на на амортизирани участъци от дворната мрежа на гр.Козлодуй с предварително изолирани тръби за безканално полагане т.8.025.1 от ИП

**Подобект:**"Подмяна участък 3 от Южна магистрала от К-16-5 до К-16-6

**Части:**"СК" и "Временно строителство"

## КОЛИЧЕСТВЕНО-СТОЙНОСТНА СМЕТКА

№	Наименование	Ед.м	Количество	Ед. цена	Стойност
<b>I.</b>	<b>СК</b>				
1	Рязане на асфалтова настилка с d до 10 см	м <sup>1</sup>	245,00	8,42	2062,90
2	Разбиване на асфалт с багер - чук на късове до 10x10x10 см	м <sup>3</sup>	35,00	57,9	2026,50
3	Рязане на бетонова настилка с d до 25 см	м <sup>1</sup>	250,00	11,99	2997,50
4	Разбиване на бетонова настилка с деб.до 25 см с багер - чук на късове до 10x10x10 см	м <sup>3</sup>	87,00	101,31	8813,97
5	Разваляне на тротоарна настилка от бетонови плочи 150/25/5 см	м <sup>2</sup>	98,00	0,91	89,18
6	Демонтаж на пътни бордюри 100/35/18	м <sup>1</sup>	36,00	2,01	72,36
7	Разбиване на армиран бетон- стена шахта и корито	м <sup>3</sup>	1,00	101,31	101,31
8	Натоварване механизирано на разбитата асфалтова, бетонова маса и др.стр.отпадъци на транспорт	м <sup>3</sup>	133,00	3,86	513,38
9	Извозване на разбитата асфалт., бет. маса и други стр.отпадъци на 30 км	м <sup>3</sup>	133,00	27,22	3620,26
10	Изкоп с багер земни почви при 1 ут.у-е на транспорт	м <sup>3</sup>	450,00	5,57	2506,50
11	Изкоп с огран. шир.0,6до1,20м-ръчно в земни почви неукр.п.=<2п	м <sup>3</sup>	41,00	13,93	571,13
12	Тънък изкоп в земни почви с дълб. до 0.15 м -ръчно	м <sup>3</sup>	25,00	21	525,00
13	Разбиване на цим.замазка / замонолитка / върху същ бет.капали	м <sup>3</sup>	7,00	24,82	173,74
14	Демонтаж с автокран на бетонови капаци на същ.канални с единично тегло до 1.6 т.	бр.	25,00	12,47	311,75
15	Натоварване, превоз и разтоварване на бетонови капаци на депо до 20 км	т.	40,00	22,44	897,60
16	Почистване на бетонови корита и шахти	м <sup>3</sup>	25,00	18,92	473,00
17	Натоварване механизирано излишни земни маси на транспорт	м <sup>3</sup>	16,00	3,65	58,40
18	Превоз земни маси на 18 км	м <sup>3</sup>	466,00	14,7	6850,20
19	Натоварване на отпадъци от шахти и корита на транспорт	м <sup>3</sup>	25,00	3,86	96,50
20	Извозване на отпадъци на 30 км	м <sup>3</sup>	25,00	27,22	680,50
21	Подложка и засипка от пясък	м <sup>3</sup>	100,00	38,88	3888,00
22	Уплътняване пясък ръчно с пневм.трамбовка на пластове 20см	м <sup>3</sup>	100,00	4,5	450,00

de

23	Обратно засипване на изкопи със земни почви, вкл.трамбоване през 30 см	м <sup>3</sup>	50,00	10,93	546,50
24	Основа от баластра под пътни платна и тротоари, вкл.трамбоване	м <sup>3</sup>	398,00	47,04	18721,92
25	Възстановяване на пътни бордюри с нови 100/35/18 /сбет.В 15/	м <sup>1</sup>	26,00	25,35	659,10
26	Възстановяване на пътни бордюри с използване на старите /с бет.В15/	м <sup>1</sup>	10,00	8,99	89,90
27	Възстановяване на тротоарна настилка върху цим.замазка с използване на демонтираните плочи 150/25/5 см	м <sup>2</sup>	35,00	22,23	778,05
28	Възстановяване на тротоарна настилка върху цим. замазка с нови плочи 150/25/5 см	м <sup>2</sup>	63,00	41,82	2634,66
29	Възстановяване на бетонова настилка В30	м <sup>3</sup>	7,00	135,58	949,06
30	Основа от трошенокаменна настилка, вкл.трамбоване	м <sup>3</sup>	105,00	36,14	3794,70
31	Възстановяване на асфалтова настилка с неплътна асфалтова смес за долен пласт - 24 кг/м2/1см	т.	32,00	173,7	5558,40
32	Възстановяване на асфалтова настилка с плътна асфалтова смес за горен пласт - 24 кг/м2/1см	т.	32,00	174,74	5591,68
33	Укрепване на Ел./БТК/ кабели, В и К	бр.	6,00	33,92	203,52
34	Възстановяване с ръчна обр.на почвата и торене със селитра 20 кг/дка 1 етап	дка	0,05	1507,9	75,40
35	Възстановяване с ръчна обр.на почвата и торене със селитра 20 кг/дка 2 етап	дка	0,05	890,74	44,54
36	Възстановяване с ръчна обр.на почвата и торене със селитра 20 кг/дка 3 етап	дка	0,05	158,31	7,92
<b>II. ВРЕМЕННО СТРОИТЕЛСТВО</b>					
37	Монтаж на временни ограждения /инвентарни платна по ТБТ/	м <sup>1</sup>	300,00	6,76	2028,00
38	Демонтаж временни ограждения	м <sup>1</sup>	300,00	0,97	291,00
39	Монтаж прожектор със стойка, регулиране и насочване /сигнални лампи/ с вградени акумулаторни батерии	бр.	7,00	52,08	364,56
40	Демонтаж прожектор със стойка /сигнални лампи/	бр.	7,00	11,04	77,28
41	Монтаж инвентарни пасарелки /мост с парапети/	бр.	1,00	32,08	32,08
42	Демонтаж инвентарни пасарелки /мост с парапети/	бр.	1,00	5,7	5,70
43	Монтаж бариера,сигнализираща с жълта мигаща светлина	бр.	1,00	16,39	16,39
44	Демонтаж бариера,сигнализираща с жълта мигаща светлина	бр.	1,00	8,4	8,40
45	Монтаж и демонтаж пътни знаци със стойка	бр.	15,00	9,98	149,70
Общо					80408,13
Непредвидени разходи 10%					8040,81
Стойност					88448,94

**ПОДПИС И ПЕЧАТ:**

Светослав Антонов

Дата 07.12.2015 г.

Управител:

"Атоменергостройпрогрес - С" ЕООД



JK





**ОБЕКТ: "Подмяна на амортизирани участъци от дворната мрежа на гр.Козлодуй с предварително изолирани тръби за безканално полагане" т.8.025.1 от ИП**

**ПОДОБЕКТ: "Подмяна на участък 3 от Южна магистрала от К-16-5 до К-16-6"**

**Част: МТ**

**КОЛИЧЕСТВЕНО - СТОЙНОСТНА СМЕТКА**

за изпълнение на СМР

№	Наименование	Мярка	Кол.	Ед.цена	Стойност
<b>I.</b>	<b>Демонтажни дейности</b>				<b>1798,49</b>
1	Демонтаж на тръбопроводи Ду300 с ед.тегло 160кг.	м.л.	130	5,53	718,90
2	Демонтаж топлоизолация от тръбопроводи до ф325	м2	117	3,91	457,47
3	Натоварване и разтоварване на демонтирана топлоизолация и отпадъци и превоз с камион до 20км.	м3	5	24,17	120,85
4	Натоварване, превоз и разтоварване на демонтирани тръбопроводи в склад до 20км.	т	21	23,87	501,27
<b>II.</b>	<b>Монтажни дейности</b>				<b>25298,51</b>
1	Монтаж на предварително изолирана тръба Ду300 (ф329.9x5.6/450) по БДС EN 235 с дължина 12м. -18 броя	м.л.	216	35,47	7661,52
2	Монтаж на предварително изолирана тръба Ду50 (ф60.3x53.2/4125) по БДС EN 235 с дължина 12м.	м.л.	42	15,98	671,16
3	Монтаж на термосвиваеми съединителни ПЕВП муфи ф450 по БДС EN 489, комплект с пенопакет	бр.	26	49,36	1283,36
4	Монтаж на термосвиваеми съединителни ПЕВП муфи ф125 по БДС EN 489, комплект с пенопакет	бр.	7	19,96	139,72
5	Монтаж на крайна капа Ду300 (ф329.9x5.6/450) по БДС EN 489	бр.	4	24,18	96,72
6	Монтаж на крайна капа Ду50 (ф60.3x3.2/125) по БДС EN 489	бр.	2	16,59	33,18
7	Монтаж на уплътнителен пръстен за преминаване през стена ф450 по БДС EN 489	бр.	4	37,02	148,08
8	Монтаж на уплътнителен пръстен за преминаване през стена ф125 по БДС EN 489	бр.	2	26,85	53,70
9	Монтаж на коляно предварително изолирано 90°DN300 (ф329.9x5.6/450)	бр.	4	61,65	246,60
10	Монтаж на коляно предварително изолирано 90° DN50 (ф60.3x3.2/125)	бр.	4	61,00	244,00

11	Монтаж на тройник предварително изолиран 90° Ду300 (ф329.9x5.6/450) на DN50 (60.3x3.2/125)	бр.	2	80,61	161,22
12	Направа и монтаж възел за обезвъздушаване Ду 32, Ру 16	бр.	2	77,78	155,56
13	Направа и монтаж възел за дрениране Ду 100, Ру 16	бр.	4	321,85	1287,40
14	Замонолитване на "О" пръстени в съществуващи шахти	м3	0,5	286,58	143,29
15	Зачистване на заваръчни съединения	бр.	85	18,74	1592,90
16	Безразрушителен (ГАМА) контрол на челни заваръчни съединения - 100%	бр.	85	124,84	10611,40
17	Хидравлична проба на якост и плътност на тръбопроводи	м.л.	265	1,64	434,60
18	Монтаж на лента сигнална	м.л.	130	0,49	63,70
19	Промивка на тръбопроводи до Ду300	м.л.	260	1,04	270,40
<b>Южна магистрала от К-16-5 до К-16-6"</b>					
<b>Общо:</b>					<b>27097,00</b>
<b>Непредвидени 10%:</b>					<b>2709,70</b>
<b>Стойност:</b>					<b>29806,70</b>

**ПОДПИС И ПЕЧАТ**

Светослав Антонов

Дата: 07/12/2015 г.

Управител:

"Атоменергостройпрогрес - С" ЕООД



*Handwritten initials or mark in the bottom right corner.*



## РЕКАПИТУЛАЦИЯ

на предлагана цена по процедура с предмет:

“Подмяна на участъци от “ТСС Козлодуй”, подобекти: “Подмяна на участък 2 от Северна магистрала от К-13А-2 до К-13А-5” и “Подмяна на участък 3 от Южна магистрала от К-16-5 до К-16-6”

№	Наименование, КСС част	Стойност в лв. без ДДС
1	2	3
I	Подобект: “Подмяна на участък 2 от Северна магистрала от К-13А-2 до К-13А-5”	198 375,00
I.1	Количествено-стойностна сметка част “СК и Временно строителство”	143 448,04
I.2	Количествено-стойностна сметка част “МТ”	54 926,96
II	Подобект: “Подмяна на участък 3 от Южна магистрала от К-16-5 до К-16-6”	107 505,13
II.1	Количествено-стойностна сметка част “СК и Временно строителство”	80 408,13
II.2	Количествено-стойностна сметка част “МТ”	27 097,00
	<b>Обща стойност на КСС / p.I.1+p.I.2+p.II.1+p.II.2/</b>	<b>305 880,13</b>
	Непредвидени разходи / в размер на 10 % върху общата стойност на КСС/	30 588,01
	<b>ОБЩА ПРЕДЛАГАНА ЦЕНА</b> / общата стойност на КСС + стойността на непредвидени разходи/	<b>336 468,14</b>

**ПОДПИС И ПЕЧАТ:**

Светослав Антонов

07.12.2015

Управител

„Атоменергостройпрогрес-С” ЕООД





**ОСНОВНИ ПОКАЗАТЕЛИ ЗА ЦЕНООБРАЗУВАНЕ**

за участие в процедура с предмет:

“Подмяна на участъци от "ТСС Козлодуй", подобекти: "Подмяна на участък 2 от Северна магистрала от К-13А-2 до К-13А-5" и "Подмяна на участък 3 от Южна магистрала от К-16-5 до К-16-6”

Наименование	Стойност
1	2
Часова ставка, както следва: Част СК и временно строителство Ч.С.=1,33 бр. x 380 /168 Част МТ Ч.С.=1,859 бр. x 380/168	3,00 лв. 4,20 лв.
Допълнителни разходи върху труда – в % от стойността на труда	100 % от ФРЗ
Допълнителни разходи върху механизацията в % от стойността на механизацията:	0 %
Цени на машиносмените по видове механизация: Автокран 10 т. Автокран 4-6,5 т. Ел.агрегат Трактор влекач Машина за рязане на асфалт и бетон ХОНДА Чук Хидравличен Булдозер Багер Компресор Атлас Бордови автомобил Валяк самоходен Пневматична трамбовка	252,87 лв./м.с 252,87 лв./м.с 238,83 лв./м.с 156,00 лв./м.с 150,00 лв./м.с 268,04 лв./м.с 363,53 лв./м.с 503,36 лв./м.с 316,20 лв./м.с 7,50 лв./км. 324,83 лв./м.с 25,00 лв./м.с
Доставно складови разходи – в % от стойността на материалите	8 %
Разходни норми за труд, материали и механизация (УСН, ТНС, ЕТНС, СЕК)	
Печалба - % върху стойността на СМР	8 %

**ПОДПИС И ПЕЧАТ:**

Светослав Антонов

06.11.2015 г.

Управител

„Атоменерго стрйпрогрес-С” ЕООД





## РАЗДЕЛИТЕЛНА ВЕДОМОСТ

на дейностите, които “Атоменергостройпрогрес – С ” ЕООД и подизпълнителите ще си разпределят при изпълнението на обект:

“Подмяна на участъци от “ТСС Козлодуй”, подобекти: “Подмяна на участък 2 от Северна магистрала от К-13А-2 до К-13А-5” и “Подмяна на участък 3 от Южна магистрала от К-16-5 до К-16-6”

№ по ред	Изпълнител	Вид дейност	Стойност в лева без ДДС	Процент от общата стойност
1.	„Атоменергостройпрогрес - С” ЕООД	Строително монтажни дейности – рязане на асфалтова настилка, разбиване на бетон, изкоп с багер, извозване на земни маси	259 998,11	85 %
2.	„АТОМЕНЕРГОРЕМОНТ” АД	Дейности по тръбопроводи за водна пара и гореща вода и безразрушителен (ГАМА) контрол на заваръчни съединения	45 882,02	15 %
<b>Обща стойност:</b>			305 880,13	100 %

**ПОДПИС И ПЕЧАТ:**

Светослав Антонов

07.12.2015 г.

Управител

“Атоменергостройпрогрес – С ” ЕООД




**ЛИНЕЕН ГРАФИК**

ОБЕКТ: "Подмяна на амортизирани участъци от дворната мрежа на гр.Козлодуй с предварително изолирани тръби за безканално полагане"

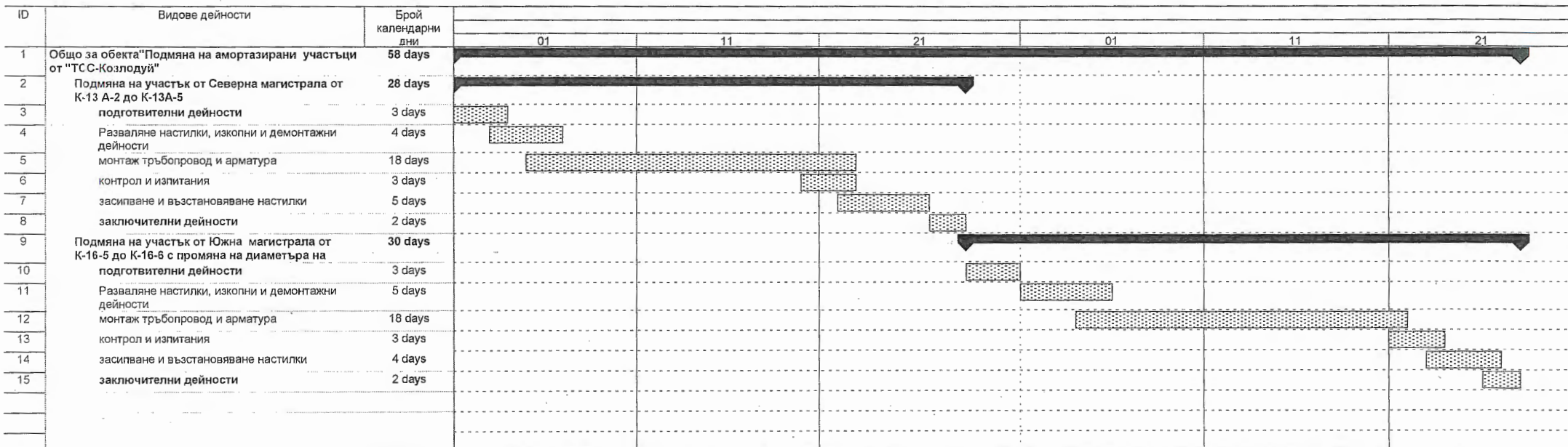
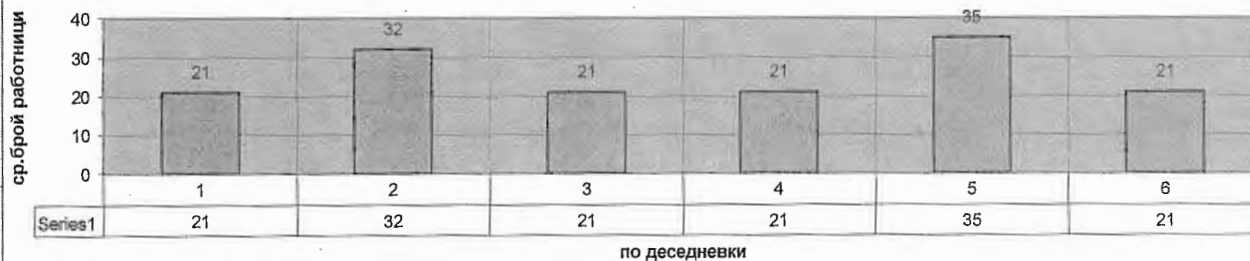


График на работната ръка



ПОДПИС И ПЕЧАТ:  
 Светослав Антонов  
 дата: 06.11.2015 г.  
 Управител  
 „Атоменергостроителен прогрес - С“ ЕООД



**“АТОМЭНЕРГОСТРОЙПРОГРЕС-С”ЕООД, гр. Козлодуй**  
3321 – Козлодуй e-mail: [acsp\\_c@abv.bg](mailto:acsp_c@abv.bg) тел.0973 / 7 2903, факс:0973 / 8 0467



**РАБОТНА ПРОГРАМА ЗА ИЗПЪЛНЕНИЕ  
НА ОБЕКТ:**

**„Подмяна на участъци от “ТСС Козлодуй”, подобекти: „Подмяна на участък 2 от Северна магистрала от К-13А -2 до К-13А-5” и „Подмяна на участък 3 от Южна магистрала от К-16-5 до К – 16-6”**

гр. Козлодуй  
2015 год.

A small, handwritten signature in blue ink, located in the bottom right corner of the page.

## СЪДЪРЖАНИЕ

	Стр.
1. Цел.....	3
2. Обхват.....	3
3. Отговорности.....	3
4. Организация на работата и контрола .....	4
5. Мерки за безопасност.....	6
6. Квалификация на персонала.....	7
7. Необходими документи.....	8
8. Планиране на работата.....	8
9. Материали, оборудване и резервни части.....	9
10. Инструменти и приспособления и механизация.....	9
11. План за качество.....	9
12. Отчетни документи.....	10



## 1.Цел:

Настоящата програма има за цел да осигури:

-необходимите ритмичност и качество при изпълнението на дейностите при изпълнение на обект: **“Подмяна на участъци от “ТСС Козлодуй”, подобекти: „Подмяна на участък 2от Северна магистрала от К-13А-2 до К-13А-5” и „Подмяна на участък 3от Южна магистрала от К-16-5 до К-16-6”**

-спазването на всички изисквания на “АЕЦ Козлодуй” ЕАД при реализацията на посочените дейности;

-безопасна работа с цел опазване здравето на персонала;

-безопасно движение на пешеходци и МПС;

-опазване на околната среда;

-да се гарантира спазването на записаните срокове при достигане на определените изисквания за качество.

## 2.Обхват:

Програмата се прилага при изпълнението на обекта съгласно дейностите посочени в КС, Описание на обекта на поръчката и Работен проект.

Монтажните дейности и доставката на необходимите материали и оборудване са свързани с подмяна на участъци от съществуващи тръбопроводи с предварително изолирани тръби в съответствие с предоставено КС, Описание на обекта на поръчката и Работен проект.

Изпълнението на тази програма ще се осъществява от „Атоменергостройпрогрес-С”ЕООД, като вътрешния контрол по нейното изпълнение ще се извършва от съответните органи на „Атоменергостройпрогрес-С”ЕООД, а външния ще се упражнява от “АЕЦ Козлодуй” ЕАД.

## 3. Отговорности:

3.1 Ръководителят на обекта координира работата на звената и отговаря за изпълнение на изискванията от настоящата Програма за осигуряване на качеството и контролира пряко производствения процес. Той уведомява Управителя на „Атоменергостройпрогрес-С”ЕООД и отговорното лице от “АЕЦ Козлодуй” ЕАД при установяване на несъответствия.

3.2 Специалист “Качество” осъществява вътрешен контрол в обема на плановете за качество приложени към настоящата програма и извършва допълнителен контрол по разпореждане на ръководството на “„Атоменергостройпрогрес-С”ЕООД.

3.3 Техническият ръководител при констатирани несъответствия по време на работата или по ТЗ уведомява Ръководителя на обекта или длъжностни лица, които ще осъществяват контрола.

## 4. Организация на работата и контрола

### 4.1. Организация на работната площадка

- Осигуряване на необходимата документация за изпълнение на дейностите;
- Организиране на временна работна площадка и обезопасяването;
- Временна организация на движението на пешеходци и МПС и
- Осигуряване на необходимите материали, консумативи, машини и съоръжения.

### 4.2. Организация на строително-монтажни и ремонтни дейности

Организационния план и конкретен линеен график за изпълнение на СМР за разпределение на ресурсите се разработват от Изпълнителя, съгласуват се с Възложителя .

На обекта се предвижда да се работи на 5-дневна раб.седмица, 7-часов работен ден, и достатъчен брой квалифицирани работници, строителна механизация и монтажна техника в двусменен режим на работа при необходимост, за изпълнение на договора в срок.

### 4.3. Дейности по подмяна на участък 2 на "Северна магистрала от К-13-А-2 до К13А-5".

Подмяната на тръбопроводите ще се извърши с предварително изолирани тръби в съществуващи бетонови коритообразни елементи, покрити с капаци. С оглед максимално добра организация на движението на пешеходци и МПС и ритмично изпълнение на СМР по време на изкопните работи ще се използват обходни маршрути. Непосредствено преди изпълнението ще се монтират временните заграждения, бариери и пътни знаци за временната организация за движение. След отлагане на трасировачния план върху терена ще се извършат последователно :

#### **I-ви етап:**

- разчистване и подготовка на строителната площадка
- доставка и изглаждане на временно селище и информационна табела

#### **II-ри етап:**

- поставяне на временни заграждения, бариери
- разваляне на настилки и предпазна ограда 180/60см
- изкопни работи
- демонтаж на бетонови капаци
- демонтаж на съществуващи тръбопроводи
- направа пясъчно подложка и монтаж предварително изолирани тръби
- монтаж на стоманени тръбопроводи, арматура, преходи, дренажи, въздушници в шахтите
- контрол на заваръчните съединения и хидравлични изпитвания .
- обратно засипване и възстановяване на настилките.
- демонтаж на временните заграждения

#### **III-ти етап:**

- разчистване на строителната площадка



- провеждане на 72-часова проба

#### 4.4. Дейности по подмяна на участък 3 на "Южна магистрала от К-16-5 до К-16-6"

Подмяната на тръбопроводите ще се извърши с предварително изолирани тръби в земни почви. С оглед максимално добра организация на движението на пешеходци и МПС и ритмично изпълнение на СМР по време на изкопните работи ще се използват обходни маршрути. Непосредствено преди изпълнението ще се монтират временните заграждения, бариери и пътни знаци за временната организация за движение. След отлагане на трасировачния план върху терена ще се извършат последователно :

##### **I-ви етап:**

- разчистване и подготовка на строителната площадка
- доставка и изглаждане на временно селище и информационна табела

##### **II-ри етап:**

- поставяне на временни заграждения, бариери
- разваляне на настилки
- изкопни работи
- демонтаж на съществуващи тръбопроводи
- направа пясъчно подложка и монтаж предварително изолирани тръби
- монтаж на стоманени тръбопроводи, арматура, преходи, дренажи, въздушници в шахтите
- контрол на заваръчните съединения и хидравлични изпитвания .
- обратно засипване и възстановяване на настилките.
- демонтаж на временните заграждения

##### **III-ти етап:**

- разчистване на строителната площадка
- провеждане на 72-часова проба

Почистване на отпадъците от работните площадки ежедневно и извозване им по етапно до предаване на обекта.

Организацията на работата се осъществява в условията на опазване на ОС и ЗБР.

Организацията на дейностите е обезпечена средно-дневно от 25 бр. квалифицирани и спомагателни работници, като при неподходящи атмосферни и технологични условия работата се преустановява, за да се гарантира качеството на извършваните строителни, ремонтни и възстановителни дейности.

Организацията на обекта се извършва от технически ръководител, съгласно изискванията на конструктивните чертежи, на КСС и на препоръките на клиента, като същия има право да извършва изменения в организацията на работата в зависимост от атмосферните условия и възникнали непредвидени обстоятелства

Всички изменения ще се съгласуват с Ръководителя на обекта от „Атоменергостройпрогрес-С“ЕООД и с отговорното лице от "АЕЦ Козлодуй" ЕАД.

Проверката на техническата готовност на инструментите, приспособленията и механизацията се извършва от Техническият ръководител на бригадата и се отразява с протоколи.

#### 4.5. Организация на контрола

Качественият контрол ще се осъществи от Експерт „Качество“ на „Атоменергостройпрогрес-С“ ЕООД при стриктно спазване на внедрената „Система за управление на качеството на Атоменергостройпрогрес-С“ ЕООД и ще се осъществява на две нива:

##### Първо ниво

- от ръководния и изпълнителски персонал по всички звена заети с производствения процес

##### Второ ниво

- от отговорните лица по качеството – Експерти К и Ръководителя на обекта.

Независимият контрол ще се осъществява съгласно нормативните изисквания от съответните лица на „АЕЦ Козлодуй“ ЕАД.

#### 4.6. Регистриране и оценка на несъответствията при изпълнението на работата

При констатиране на несъответствия, всички посочени по горе отговорни лица процедурата съгласно изисквания на ПР 8.3 – 01 “Управление на несъответстващ продукт/услуга, аспекти на ОС и ЗБР” и ПР 8.5.2 – 01 “Коригиращи действия”.

#### 4.7. Режим на работа и поддържане на реда

Режимът на работа се определя след съгласуване с възложителя на основание разработен график за работа. Контролът по поддържането на реда и чистотата на обекта се възлага на техническия ръководител на бригадите Изпълнител. В края на всяка работна смяна се извършва почистване на работното място.

Отпадъците се изнасят извън района на определените за целта места от Възложителя.

### 5. Мерки за безопасност

Персоналът, работещ по изпълнението на СМР трябва:

- да е преминал успешно всички необходими изпити по ТБ и ПБ и това да е отразено в съответните документи на „Атоменергостройпрогрес-С”
- спазват изискванията на правилниците по ТБ и ПБ;
- спазват изискванията на ПБР – НУ и ПБР – ЕУ;
- спазват изискванията на “Правилник за извършване на ремонтни дейности на “АЕЦ Козлодуй” ЕАД – идент. № 00.ОУ.ВД.АД.003;
- спазват изискванията на “Правилник за безопасност и здраве в електрическите уредби на електрически и топлофикационни централи и по електрически мрежи”, София, 2005г.;
- спазват изискванията на Наредба № 2 / 22.03.2004 г. за минималните изисквания за здравословни и безопасни условия на труд при извършване на СМР;



- спазват изискванията на Закон за здравословни и безопасни условия на труд;
- спазват изискванията на "Наредба №3 за устройство на електрически уредби и електропроводни линии"София, 2004г.;
- спазват изискванията на "Наредба №9 за техническа експлоатация на електрически централи и мрежи" София, 2004г.;
- спазват изискванията на "Правилник за безопасност при работа в неелектрически уредби и топлофикационни централи и по топлопреносни мрежи и хидротехнически съоръжения"София 2004г.
- спазват изискванията на Наредба 8121з – 647 / 01.10.2014 г. за правилата и нормите за пожарна безопасност при експлоатация на обектите;
- спазват изискванията на Наредба Из – 1971 / 29.10.2009 г. за строително – технически правила и норми за осигуряване на безопасност при пожар.
- спазват изискванията на Наредба № РД – 07/8 от 20.12.2008 г. за минималните изисквания за знаци и сигнали за безопасност и/или здраве при работа;
- спазват се изискванията на „Наредба за устройство, безопасна експлоатация и технически надзор на съоръженията под налягане, 2005г.”

При изпълнение на огневите работи да се осигурят необходимите пожаробезопасни условия на площадката.

Преди започване на работа персонала се инструктира от Техническия ръководител, като това се отразява в съответната инструктажна книга, която се намира на работното място.

## **6. Квалификация на персонала**

СМР се извършват от квалифициран персонал на „Атоменергостройпрогрес-С”с необходимия опит по следните специалности:

- изкопчия
- арматурист;
- бетонджия;
- настилкаджия;
- стр.работник;
- монтажник техн.тръбопроводи;
- заварчик;
- водопроводчик;
- монтажник ОиВ;
- монтажник МТ
- озеленител.

„Атоменергостройпрогрес-С” като Изпълнител, разполага с необходимия брой работници по специалности за извършване на дейностите с необходимото качество и за обявения срок.

Отговорните лица за безопасността при електромонтажни работи притежават IV квалификационна група съгласно чл. 62 табл. 1 от ПБР – ЕУ за работа по електрически мрежи и съоръжения.

## **7. Необходими документи – за изпълнение на договора и осигуряване на качеството**

При изпълнението на дейностите ще се използват следните документи:

- БДС EN ISO 9001:2008 – Системи за управление на качеството. Изисквания;
- БДС EN ISO 14001:2004 – Система за управление на околната среда. Изисквания;
- OHSAS 18001:2007 – Система за управление на здравето и безопасността при работа  
Изисквания;
- Стриктно спазване на всички действащи Инструкции на Възложителя, свързани с дейностите за изпълнение;
- Изисквания на тържната документация;
- Двустранно подписан договор за извършване на дейността;
- Програма за осигуряване на качеството;
- Инструкция по качество за провеждане на входящ контрол на доставени материали, суровини и комплектуващи изделия в АЕЦ Козлодуй ДБК.КД.ИН.028/05;
- "Наредба № 3 за съставяне на актове и протоколи по време на строителството" 2003г.
- "Наредба № 3 за технически правила и нормативи за контрол и приемане на електромонтажни работи" 2007г.
- Наредба №15 от 28.07.2005г. за технически правила и нормативи за проектиране изграждане и експлоатация на обектите и съоръженията за производство, пренос и разпределение на топлинна енергия;
- ПР 7.4 – 01 "Оценка и избор на доставчици, закупуване на продукт и проверка на закупен продукт";
- ПР 8.3 – 01 "Управление на несъответстващ продукт/услуга, аспекти на ОС и ЗБР";
- ПР 8.5.2 – 01 "Коригиращи действия";
- ПР 7.5.1 – 01 "Управление на производството и представянето на следпродажбени услуги и условията на опазване на ОС и ЗБР";
- ПР 8.2.4 – 01 "Наблюдение и измерване на продукта, параметри на ОС и ЗБР";
- ПР 7.6 – 01 "Управление на средствата за наблюдение и измерване".

## **8. Планиране на работата**

Работата ще се изпълнява по подадените от възложителя обеми и видове.

Строително – ремонтните дейности и предаване на обекта ще бъдат извършени, съгласно представен линеен график в календарни дни. Вътрешното планиране на производствения процес се осъществява съгласно ПР 7.5.1 – 01 "Управление на производството и представянето на следпродажбени услуги в условията на опазване на ОС и ЗБР".



## **9. Материали, оборудване и резервни части**

Доставките от страна на „Атоменергостройпрогрес-С“ се извършват и проверяват съгласно изискванията на АЕЦ Козлодуй, Инструкция по качество за провеждане на входящ контрол на доставени материали, суровини и комплектуващи изделия в АЕЦ Козлодуй ДБК.КД.ИН.028/04 „Инструкция по качество. Работа на външни организации при сключен договор“ и изискванията на „Атоменергостройпрогрес-С“ Работни процедури, ПР 7.4 – 01 “Оценка и избор на доставчици закупуване на продукт и проверка на закупен продукт”.

Влагат се материали, притежаващи необходимата съпроводителна документация и преминали входящ контрол, съгласно изискванията на горепосочените документи.

Приемането и изпълнението на строително – ремонтните работи съгласно ПИПСМР и План за контрол на качеството.

## **10. Инструменти, приспособления и механизация**

При извършването на СМР се използват годни ръчни инструменти и приспособления както и изправна строителна механизация.

Ръчният инструмент е проверен от упълномощени лица и са съставени протоколи за изправност.

## **11. План за качество**

За контрол на производствения процес се разработва План за качество от „Атоменергостройпрогрес-С“ Длъжностите лица, отговорни за извършването на контролните операции от плана за качество са упоменати в тях.

Лицата изпълняващи дейността уведомяват техническия ръководител за необходимостта от вътрешен контрол за съответната операция. Не се разрешава преминаване към последваща операция ако планирания контрол не е бил извършен.

Техническият ръководител осигурява изпълнението на вътрешния контрол и уведомява отговорното лице по договора от “АЕЦ Козлодуй” ЕАД за необходимостта от независим контрол и съответствие с конкретния план.

Работното копие от съответния план се подписва в момента на извършване на контрола и след приключване на етапа се предават за архивиране на Отговорното лице по договора.

При откриване на несъответствия с изискванията на регламентиращите документи, указани в Плана за качество за съответната операция, те задължително се документират в заповедната книга. Решението по отстраняване на несъответствията се взема от отговорното лице от “АЕЦ Козлодуй” ЕАД.

## 12. Отчетни документи

Отчетните документи, които се попълват по време и след изпълнението на дейностите са съобразени с посочените инструкции, плановете по качество и нормативните документи в страната и включват:

- Протокол за входящ контрол на вложени основни материали;
- Протокол за установяване на завършени работи по договора;
- Актове за скрити работи;
- Акт за извършена работа;
- При извършване на СМР дейностите се прилагат и изискванията на Наредба №3/31.07.2003 г за съставяне на актове и протоколи по време на строителството при необходимост;

Всички необходими протоколи и актове се съставят и съхраняват в „Атоменергостройпрогрес С“ЕООД и се предават на “АЕЦ Козлодуй” ЕАД след завършване на работата.

### ПОДПИС И ПЕЧАТ:

Светослав Антонов

дата: 06.11.2015 г.

Управител

"Атоменергостройпрогрес С" ЕООД



“АТОМЕНЕРГОСТРОЙПРОГРЕС-С” ЕООД, гр. Козлодуй

3321 – Козлодуй e-mail: [aesp@abv.bg](mailto:aesp@abv.bg) тел.0973 / 7 2903, факс:0973 / 8 0467



## ДЕКЛАРАЦИЯ

по чл.56, ал. 1 т.12 от ЗОП

във връзка с участие в процедура на договаряне с обявление с предмет:

**“Подмяна на участъци от “ТСС Козлодуй”, подобекти: “Подмяна на участък 2 от Северна магистрала от К-13А-2 до К-13А-5” и “Подмяна на участък 3 от Южна магистрала от К-16-5 до К-16-6”**

Долуподписаният Светослав Александров Антонов, с ЕГН 6610086540, притежаващ лична карта № 645243270, издадена на 14.05.2014 г. от МВР - София, адрес: гр. София, ул. “Родопски извор” № 40, вх. В, ет. 1, ап. 19, представляващ “Атоменергостройпрогрес -С” ЕООД гр. Козлодуй, в качеството си на Управител със седалище и адрес на управление: гр. Козлодуй 3321, площадка АЕЦ, телефон: 0973/ 7 25 60, факс: 0973/ 8 04 67, вписано в търговския регистър към Агенцията по вписванията с ЕИК: 202035127, ИН по ЗДДС: BG 202035127

## ДЕКЛАРИРАМ, ЧЕ

Приемам условията в специфичните и общите условия на проекта на договор, приложен към документацията за участие в процедурата.

23.09.2015 г.

Декларатор:



Светослав Антонов

A