

# ДОГОВОР

№ 457.000009

Днес, 14.10.2015 год., в гр. Козлодуй между:

"АЕЦ Козлодуй" ЕАД, гр. Козлодуй, вписано в търговския регистър към Агенция по вписванията с ЕИК 106513772, представлявано Иван Тодоров Андреев – Заместник изпълнителен директор, в качеството му на пълномощник по силата на пълномощно №10173/03.12.2014 г. на Димитър Костадинов Ангелов – Изпълнителен директор на дружеството, наричано по-нататък в Договора **ВЪЗЛОЖИТЕЛ**, от една страна, и

"Комос" ООД, гр. София, вписано в търговския регистър към Агенция по вписванията с ЕИК 121034658, представлявано от Калин Иванов Първанов – Управител, наричано по-нататък в Договора **ИЗПЪЛНИТЕЛ**,

с **ПОДИЗПЪЛНИТЕЛ**

ЕТ "Валка-Иван Андреев", гр. Враца, вписано в търговския регистър към Агенция по вписванията с ЕИК 816102395, представлявано от Иван Ангелов Андреев – Управител, от друга страна

и на основание чл.101е от Закона за обществените поръчки и във връзка с утвърден протокол от Заместник изпълнителния директор на "АЕЦ Козлодуй" ЕАД от работата на комисията за класиране на офертата и определяне на изпълнител на обществената поръчка с предмет: "Възстановяване на проектните дебити на вентилационно-климатичната инсталация и спазване на актуалните норми на осветеност в залите за тенис на СОК, гр. Козлодуй" се сключи настоящият Договор за следното:

## 1. ПРЕДМЕТ НА ДОГОВОРА

**ВЪЗЛОЖИТЕЛЯТ** възлага и заплаща, а **ИЗПЪЛНИТЕЛЯТ** приема да извърши възстановяване на проектните дебити на вентилационно-климатичната инсталация и спазване на актуалните норми на осветеност в залите за тенис на СОК, гр. Козлодуй, съгласно Приложение № 3 – Количествено-стойностни сметки, Приложение № 4 – График за изпълнение и Приложение № 5 – Работна програма, неразделна част от настоящия договор.

## 2. ЦЕНА И НАЧИН НА ПЛАЩАНЕ

2.1 Цената на настоящия договор е в размер на 93 726.65 лв. /деветдесет и три хиляди седемстотин двадесет и шест лева, 65 ст./ без ДДС и включва:

2.1.1. Цена за СМР съгласно Приложение № 3 – 85 206.05 лв. /осемдесет и пет хиляди двеста и шест лева, 05 ст./ без ДДС;

2.1.2. Стойност за непредвидени разходи /до 10% върху стойността по т.2.1.1./ - 8 520.60 лв. /осем хиляди петстотин и двадесет лева, 60 ст./ без ДДС.

2.2. Единичните цени за изпълнение на възложените видове работи са образувани при следните ценови показатели:

2.2.1. Часова ставка както следва – лева

Част: Архитектура, ОВ и К, Ел. и КИП и А Ч.С. = 1.547 x 380/168 3.50 лв.

2.2.2. Допълнителни разходи върху труда и механизацията:

2.2.2.1. Допълнителни разходи върху труда – в % от стойността на труда 100 %

2.2.2.2. Допълнителни разходи върху механизацията в % от стойността на механизацията 30 %

2.2.3. Разходни норми за труд, материали и механизация: БМ, УСН, ТНС, СЕК

2.2.4. Цени на материали по фактури, съгласно цени на производител или официален дистрибутор с 6 % доставно-складови разходи, без материалите на **ВЪЗЛОЖИТЕЛЯ**

2.2.5. Печалба 6 % начислена върху обема СМР, намален с материали на **ВЪЗЛОЖИТЕЛЯ**

2.2.6. Цени на машиносмените на строителната механизация:

Кран единична цена на машиносмяна 380.00 лв.

Подемник единична цена на машиносмяна 380.00 лв.

Компресор единична цена на машиносмяна 66.00 лв.

Къртач единична цена на машиносмяна 59.00 лв.

2.3. Посочените в Приложение № 3 – Количествено-стойностни сметки единични цени са твърди и не подлежат на промяна, фиксират се със сключването на договор и остават в сила през време на изпълнението на договора.

2.4. В случай на замяна на едни обеми работа с други, ценообразуването на новите видове работи е съгласно показателите за ценообразуване в т.2.2 или на базата на показатели за изпълнение на сходни работи, съгласно количествено-стойностна сметка, в случай че са указани в нея. Разходните норми за труд, материали и механизация са съгласно т.2.2.3. Количествата и видовете СМР се доказват по време на изпълнение на договора на база отчетни документи, които са двустранно подписани и утвърден от **ВЪЗЛОЖИТЕЛЯ** Констативен протокол за замяна на обеми дейности по договора.

2.5. **ВЪЗЛОЖИТЕЛЯТ** заплаща цената по т. 2.1. по следния начин:

2.5.1. 90% (деветдесет процента) от стойността по т.2.1.1 поетапно, на база завършени и приети работи, до 30 календарни дни след представяне на Протокол за установяване на натурални видове СМР и оригинална фактура.

2.5.2. 90% (деветдесет процента) от стойността по т.2.1.2 на база завършени и приети работи, до 30 календарни дни след представяне на утвърдения Констативен протокол по т. 2.5.5., двустранно подписани количествена сметка, Протокол за установяване на натурални видове СМР и заплащането им, придружен с анализни цени и оригинална фактура.

2.5.3. Останалите 10% (десет процента) от стойността на подписаните Протоколи за установяване на натурални видове СМР, се заплащат след окончателното изпълнение на всички дейности по договора, включително предаване на екзекутивната документация по т. 5.1.13, срещу представяне на Акт за извършена работа.

2.5.4. Остойносттаването на непредвидените разходи за СМР, които не са предвидени в Приложение № 3 – Количествено-стойностни сметки, се извършва съгласно ценовите показатели по т. 2.2. от настоящия договор.

2.5.5. Непредвидени разходи за СМР са разходите, свързани с увеличаване на заложили количества СМР и/или добавяне на нови видове и количества СМР, които не са могли да бъдат предвидени преди сключване на договора. Непредвидените работи се възлагат за изпълнение след като са предварително одобрени от **ВЪЗЛОЖИТЕЛЯ** и е оформен Констативен протокол, утвърден от **ВЪЗЛОЖИТЕЛЯ**.

2.5.6. При необходимост от извършване на непредвидени работи, възникнали след сключването на този договор, **ВЪЗЛОЖИТЕЛЯТ** отразява в заповедната книга на обекта необходимостта от изпълнението на допълнителните количества/ видове СМР.

2.6. Цената по т.2.1. е пределна и валидна до пълното изпълнение на договора.

2.7. Плащанията по настоящия договор ще бъдат извършвани чрез банков превод в полза на **ИЗПЪЛНИТЕЛЯ** по следните банкови реквизити:

Банка: УниКредит Булбанк АД  
IBAN: BG48 UNCR 7000 1520 7329 05  
BIC: UNCRBGSF

### 3. СРОКОВЕ

3.1. Срокът за изпълнение на дейностите е 50 календарни дни, съгласно Приложение № 4 – График за изпълнение, считано от датата на уведомяване на **ИЗПЪЛНИТЕЛЯ** за издаване на протокол за проверка на документите от Дирекция “Б и К” и даване фронт за работа.

3.2. Сроковете по отделните етапи на изпълнение са посочени в Приложение № 4 – График за изпълнение. При възникване на необходимост от промяна на срока (за цялостно завършване или на отделен етап) поради изпълнение на непредвидени СМР, **ИЗПЪЛНИТЕЛЯТ** предлага актуализиран график, който след съгласуване и утвърждаване от **ВЪЗЛОЖИТЕЛЯ** става неразделна част от Договора.

3.3. Забавянето на отделни СМР, което няма да доведе до забавяне на предаването на съответния етап, не е основание за носене на отговорност от **ИЗПЪЛНИТЕЛЯ**. Забавата за предаване на отделен етап не удължава срока за цялостното предаване на обекта.

### 4. ПРАВА И ЗАДЪЛЖЕНИЯ НА ВЪЗЛОЖИТЕЛЯ

4.1. **ВЪЗЛОЖИТЕЛЯТ** се задължава:

4.1.1. В 5 (пет) дневен срок след подписване на договора да предаде на **ИЗПЪЛНИТЕЛЯ** инвестиционния проект/необходимата техническа документация за изпълнение на работите.

4.1.2. Да осигури фронт за работа съобразно съответните условия за непрекъснат или спрян производствен процес, като обезопаси съоръженията съгласно действащите правилници в "АЕЦ Козлодуй" ЕАД.

4.1.3. Да заплати на **ИЗПЪЛНИТЕЛЯ** уговореното възнаграждение за приетата работа съобразно реда и условията на този договор;

4.2. **ВЪЗЛОЖИТЕЛЯТ** има право:

4.2.1. Да замени едни обеми работа с други с констативни протоколи.

4.2.2. Да контролира изпълнението на дейностите на всеки един етап от изпълнението им.

4.2.3. При констатиране на видими дефекти или несъответствия на оборудване и материали с изискваните документи или при липса на такива, при извършване на входящ контрол **ВЪЗЛОЖИТЕЛЯТ** може да не ги приеме или да не приеме строително-монтажните работи, които са изпълнени с тях.

4.2.4. При констатиране на видими дефекти или несъответствия на изпълнените дейности с техническите изисквания и/или Нормативната уредба, **ВЪЗЛОЖИТЕЛЯТ** има право да не приема работите и да прекрати плащанията към **ИЗПЪЛНИТЕЛЯ**, до отстраняване на несъответствията и качествено изпълнение на дейностите.

4.2.5. Предсрочно да прекрати договора, ако стане явно, че **ИЗПЪЛНИТЕЛЯТ** ще пресрочи срока за изпълнение или няма да извърши строително-монтажните работи по уговорения начин или с нужното качество.

## 5. ПРАВА И ЗАДЪЛЖЕНИЯ НА ИЗПЪЛНИТЕЛЯ

5.1. **ИЗПЪЛНИТЕЛЯТ** се задължава:

5.1.1. Да изпълни качествено възложената му дейност в съответствие с нормите, стандартите и техническите условия, действащи в атомни централи към момента на сключване на настоящия договор и другите действащи в Република България нормативни документи, вътрешни документи на "АЕЦ Козлодуй" ЕАД (инструкции, правилници и др.) и в сроковете, посочени в Приложение № 4 - График за изпълнение.

5.1.2. Да застрахова професионалната си отговорност за вреди, причинени на други участници в строителството и/или на трети лица, вследствие на неправомерни действия или бездействия при или по повод изпълнение на задълженията им в съответствие с категорията на строежа съгласно Наредба №1 от 2003 г. за номенклатурата на видовете строежи, обн. в Държавен вестник, бр.72/2003г.

5.1.3. Да сключи допълнителна застраховка, покриваща материалните вреди, причинени на **ВЪЗЛОЖИТЕЛЯ**, настъпили през гаранционния срок. Застрахователната полица трябва да бъде представена в петдневен срок след подписване на протокола за приемане на работите, със срок на валидност до изтичане на гаранционния срок. Застрахователната сума следва да е равна на 5 % от стойността на договора.

5.1.4. Да уведомява **ВЪЗЛОЖИТЕЛЯ** за реда на изпълнение на отделните видове работи, като предоставя възможност за контролирането им.

5.1.5. Да опазва от повреди и замърсявания останалите съоръжения на обекта.

5.1.6. Осигуряването на материали, детайли, конструкции, както и всичко друго, необходимо за изпълнение на работите е задължение на **ИЗПЪЛНИТЕЛЯ**.

5.1.7. Да доставя материалите и оборудването, чиято доставка е негово задължение при условие на доставка DDP АЕЦ Козлодуй, съгласно INCOTERMS 2010.

5.1.8. Да извършва входящ контрол на доставките, задължение на **ИЗПЪЛНИТЕЛЯ** в присъствието на упълномощено от **ВЪЗЛОЖИТЕЛЯ** лице, при който се проверяват отсъствието на явни недостатъци, комплектността на стоката и наличието на всички необходими документи. Документите, придружаващи доставката, се представят на български език.

5.1.9. Да осигури изцяло необходимата за строителството механизация.

5.1.10. Да участва в оперативни съвещания, организирани от **ВЪЗЛОЖИТЕЛЯ** във връзка с изпълнението на предмета на договора.

5.1.11. При завършване на всеки етап от възложената задача да уведомява **ВЪЗЛОЖИТЕЛЯ** да прегледа и приеме съответния етап.

5.1.12. Да състави необходимата документация по време на строителството, съгласно Наредба № 3 от 31.07.2003 г. за съставяне на актове и протоколи по време на строителството, други приложими за дейността нормативни документи и/или вътрешни документи на АЕЦ.

5.1.13. Да изготви и предаде в два екземпляра екзекутивната документация след фактическото завършване на строежа съгласно чл. 175 ал. 1 и 2 от ЗУТ.

5.1.14. Да изготвя съгласно изискванията на **ВЪЗЛОЖИТЕЛЯ** и му предостави необходимата отчетна документация за работите в срок до 15 работни дни от окончателното изпълнение на всички дейности по договора

5.1.15. Да предава съоръженията и работните площадки почистени и в добър вид, съгласно изискванията на ПБЗР-ЕУ, ПБР-НУ и НТТЕЦМ.

5.1.16. Да състави и представи за съгласуване от отговорното лице по договора от страна на **ВЪЗЛОЖИТЕЛЯ** преди допускане до обекта за работа Протокол за оценка на риска при изпълнение на дейността (Приложение № 3) и Споразумителен протокол за осигуряване на здравословни и безопасни условия на труд (Приложение № 3-1) към "Инструкция по качеството за работа на външни организации по сключен договор" ИД № ДБК.КД.ИН.028/07 на "АЕЦ Козлодуй" ЕАД.

5.2. **ИЗПЪЛНИТЕЛЯТ** има право:

5.2.1. На предсрочно изпълнение на предмета на договора, при което стойността му ще остане непроменена.

5.2.2. Да откаже изпълнението на указания на **ВЪЗЛОЖИТЕЛЯ** в случай, че последните са в нарушение на цитираните в този договор нормативи, строителните такива или води до съществено отклонение от поръчката.

## 6. КАЧЕСТВО, ГАРАНЦИИ И РЕКЛАМАЦИИ

6.1. **ИЗПЪЛНИТЕЛЯТ** гарантира за качеството на вложените материали, които са предмет на негова доставка. Той носи отговорност, ако вложените материали не са с нужното качество и/или влошават качеството на извършените СМР и на обекта като цяло.

6.2. **ВЪЗЛОЖИТЕЛЯТ** носи отговорност за качеството на доставените от него оборудване, резервни части и материали.

6.3. При доказано некачествено изпълнение на възложените работи **ИЗПЪЛНИТЕЛЯТ** отстранява всички забележки за своя сметка, със свои материали и работна ръка. При невъзможност възстановява на **ВЪЗЛОЖИТЕЛЯ** всички направени разходи по отстраняване на забележките, извън санкциите и неустойките, които заплаща по настоящия договор.

6.4. За изпълнената работа се установяват гаранционни срокове както следва: 5 години от датата на приемане на обекта/въвеждане в експлоатация.

6.5. Рекламации относно качеството на работите **ВЪЗЛОЖИТЕЛЯТ** може да направи в рамките на предвидения гаранционен срок. Той е длъжен в този случай писмено да уведоми **ИЗПЪЛНИТЕЛЯ**. Причините за рекламацията се отразяват в констативен протокол, който се съставя след съвместен оглед и анализ на причините от представители на **ВЪЗЛОЖИТЕЛЯ** и **ИЗПЪЛНИТЕЛЯ**, както и всички изисквания на **ВЪЗЛОЖИТЕЛЯ**, след удовлетворяване на които рекламацията се счита за уредена.

6.6. Ако в рамките на гаранционния срок се установят дефекти, **ИЗПЪЛНИТЕЛЯТ** ги отстранява със свои сили и за своя сметка. Отстраняването на дефектите трябва да се извърши в минимално допустимия технологичен срок, съгласуван с **ВЪЗЛОЖИТЕЛЯ**.

## 7. НОСЕНЕ НА РИСКА

7.1. Рискът от случайно погиване на или повреждане на извършените СМР, конструкции, материали, строителна техника и др. се носи от **ИЗПЪЛНИТЕЛЯ**.

7.2. **ВЪЗЛОЖИТЕЛЯТ** носи риска от погиване или повреждане на вече приети етапи, съответно СМР, ако погиването не е по вина на **ИЗПЪЛНИТЕЛЯ** и последният не е могъл да ги предотврати.

## 8. ЗАКЛЮЧИТЕЛНИ РАЗПОРЕДБИ

8.1. Договорът влиза в сила от момента на двустранното му подписване, а срокът за изпълнение на дейностите започва да тече от датата на уведомяване на **ИЗПЪЛНИТЕЛЯ** за издаване на протокол за проверка на документите от Дирекция “Б и К” и даване фронт за работа.

8.2. **ИЗПЪЛНИТЕЛЯТ** не следва да представя гаранция за изпълнение, съгласно раздел 2 на Приложение № 1 – Общи условия на договора.

8.3. Неразделна част от настоящия договор са следните приложения:

Приложение № 1 - Общи условия на договора;

Приложение № 2 – Пълно описание на предмета на поръчката №2015.УИН.8.084.1.ТЗ.31;

Приложение № 3 – Количествено-стойностни сметки;

Приложение № 4 – График за изпълнение;

Приложение № 5 – Работна програма

8.4. Отговорни лица по изпълнението на настоящия договор от страна на **ВЪЗЛОЖИТЕЛЯ** са: Бойко Горанов – Управител СОК, тел.: 0973/8 5010 и Таня Димитрова- Ръководител сектор “ИК-МТЧ”, тел.: 0973/7 2962.

8.5. Отговорно лице по изпълнението на настоящия договор от страна на **ИЗПЪЛНИТЕЛЯ** е Валери Илиев – Технически ръководител, тел.: 0896 711338.

8.6. Настоящият договор е подписан в два еднообразни екземпляра - по един за всяка от страните.

## 9. ЮРИДИЧЕСКИ АДРЕСИ

### ИЗПЪЛНИТЕЛ:

“Комос” ООД

гр. София

ул. Витошко лале №12

тел/факс: 02/4392400; 02/4390655

ЕИК 121034658

ИН по ЗДДС BG 121034658

E-mail: [komos@komos-bg.com](mailto:komos@komos-bg.com)

### ИЗПЪЛНИТЕЛ:

УПРАВИТЕЛ

КАЛИН ПЪРВАНОВ



### ВЪЗЛОЖИТЕЛ:

“АЕЦ Козлодуй” ЕАД

3321 Козлодуй

БЪЛГАРИЯ

тел/факс: 0973/73530; 0973/76027

ЕИК 106513772

ИН по ЗДДС BG 106513772

E-mail: [commercial@ppp.bg](mailto:commercial@ppp.bg)

### ВЪЗЛОЖИТЕЛ

ЗАМ. ИЗПЪЛНИТЕЛЕН ДИРЕКТОР

ИВАН АНДРЕЕВ

### Съгласували:

Директор “П”.....

04.10 2015 г. /Я. Янков/

Директор “И и Ф”.....

09.10 2015 г. /Б. Димитров/

Р-л У-е “Търговско”.....

05.10 2015 г. /Кр. Каменова/

Р-л У-е “Правно”.....

09.10 2015 г. /Ив. Иванов/

Р-л сектор “ИК-МТЧ”, У-е И:.....

07.10 2015 г. /Т. Димитрова/

Управител СОК:.....

07.10 2015 г. /Б. Горанов/

Гл. юрисконсулт, У-е “П”.....

06.10 2015 г. /В. Гетов/

Н-к отдел “ОП”.....

06.10 2015 г. /С. Брешкова/

### Изготвил:

Специалист “ОП”.....

06.10 2015 г. /Ст. Григорова/

## ОБЩИ УСЛОВИЯ НА ДОГОВОРА

1.	РЕД ЗА ПРИЛАГАНЕ НА ОБЩИТЕ УСЛОВИЯ ПО ДОГОВОР .....	2
2.	ГАРАНЦИЯ ЗА ИЗПЪЛНЕНИЕ .....	2
3.	ПРАВА И ЗАДЪЛЖЕНИЯ ПО ДОГОВОРА .....	2
4.	ПОДИЗПЪЛНИТЕЛИ .....	2
5.	ОБЕДИНЕНИЯ.....	3
6.	ДАНЪЦИ И ТАКСИ ЗА ЧУЖДЕСТРАННИ ИЗПЪЛНИТЕЛИ.....	3
7.	ВХОДНИ ДАННИ И ИНФОРМАЦИЯ ПО ДОГОВОРА .....	4
8.	УПРАВЛЕНИЕ НА КАЧЕСТВОТО.....	4
9.	ФИЗИЧЕСКА ЗАЩИТА, СИГУРНОСТ И ДОСТЪП ДО ЗАЩИТЕНАТА ЗОНА....	4
10.	ЯДРЕНАТА БЕЗОПАСНОСТ И РАДИАЦИОННА ЗАЩИТА.....	5
11.	БЕЗОПАСНОСТ НА ТРУДА И ЗДРАВΟΣЛОВНИ УСЛОВИЯ НА ТРУД.....	6
12.	ПОЖАРНА БЕЗОПАСНОСТ .....	7
13.	ОДИТИ, ИНСПЕКЦИИ И ПРОВЕРКИ .....	7
14.	ОПАЗВАНЕ НА ОКОЛНАТА СРЕДА .....	8
15.	СРОК ЗА ИЗПЪЛНЕНИЕ .....	8
16.	НЕУСТОЙКИ .....	8
17.	ПРЕКРАТЯВАНЕ И РАЗВАЛЯНЕ НА ДОГОВОРА .....	9
18.	НЕПРЕОДОЛИМА СИЛА .....	9
19.	РЕД ЗА РЕШАВАНЕ НА СПОРОВЕТЕ.....	9
20.	ОТГОВОРНО ЛИЦЕ ОТ СТРАНА НА ВЪЗЛОЖИТЕЛЯ .....	10
21.	ОТГОВОРНО ЛИЦЕ ОТ СТРАНА НА ИЗПЪЛНИТЕЛЯ.....	10
22.	КОМУНИКАЦИЯ МЕЖДУ СТРАНИТЕ .....	10
23.	ЕЗИК НА ДОГОВОРА .....	11
24.	ПРОМЕНИ В ДОГОВОРА .....	11




## 1. РЕД ЗА ПРИЛАГАНЕ НА ОБЩИТЕ УСЛОВИЯ ПО ДОГОВОР

- 1.1. Общите условия към договора се прилагат за всички договори сключвани от "АЕЦ Козлодуй" ЕАД като **ВЪЗЛОЖИТЕЛ**.
- 1.2. Общите условия са неразделна част от договора и не могат да се разглеждат самостоятелно.
- 1.3. Клаузите, съдържащи се в общите условия по договора, които нямат отношение към предмета на основния договор се считат за неприложими.
- 1.4. Редът за работата на външни организации на площадката на "АЕЦ Козлодуй" ЕАД е съгласно действащата писмена инструкция "Инструкция по качество. Работа на външни организации при сключен договор", № ДБК.КД.ИН.028.

## 2. ГАРАНЦИЯ ЗА ИЗПЪЛНЕНИЕ

- 2.1. **ИЗПЪЛНИТЕЛЯТ** следва да представи при подписване на договора гаранция за изпълнение на договора в размер на 5 % (пет процента) от стойността му - парична сума или неотменима, безусловно платима банкова гаранция със срок на валидност 30 дни по-дълъг от този на договора, която се освобождава не по-късно от 15 работни дни след ефективно изпълнение на предмета на договора, за което **ИЗПЪЛНИТЕЛЯТ** изпраща писмо до **ВЪЗЛОЖИТЕЛЯ** с актуални банкови реквизити.
- 2.2. Когато предметът на поръчката включва гаранционно поддържане, **ВЪЗЛОЖИТЕЛЯТ** определя в специфичните условия на договора каква част от гаранцията за изпълнение е предназначена за обезпечаване на гаранционното поддържане. В случай че това не е изрично указано в специфичните условия на договора, гаранцията за изпълнение се освобождава след ефективно изпълнение на договора, съгласно т.2.1.
- 2.3. В случаите, когато предметът на договора се изпълнява на етапи, при завършване и приемане на определен етап от договора **ВЪЗЛОЖИТЕЛЯТ** освобождава частично гаранцията за изпълнение на договора, като **ИЗПЪЛНИТЕЛЯТ** заменя банковата гаранция за изпълнение на договора с нова, за стойност намалена пропорционално със стойността на завършените и приети етапи. В случаите, когато гаранцията за изпълнение на договора е парична, **ВЪЗЛОЖИТЕЛЯТ** връща на **ИЗПЪЛНИТЕЛЯ** съответната част от гаранцията за изпълнение, пропорционално на стойността на завършените и приети етапи, след получаване на писмено искане от страна на **ИЗПЪЛНИТЕЛЯ** с актуални банкови реквизити.
- 2.4. Гаранцията за изпълнение се задържа от **ВЪЗЛОЖИТЕЛЯ** при неизпълнение на задълженията, поети от **ИЗПЪЛНИТЕЛЯ** по този договор.
- 2.5. **ВЪЗЛОЖИТЕЛЯТ** не дължи лихви за периода през който средствата по т. 2.1. от договора законно са престоили при него.

## 3. ПРАВА И ЗАДЪЛЖЕНИЯ ПО ДОГОВОРА

- 3.1. Правата и задълженията на страните са регламентирани в договора.
- 3.2. **ИЗПЪЛНИТЕЛЯТ** няма право да прехвърля своите задължения по договора или част от тях на трета страна.

## 4. ПОДИЗПЪЛНИТЕЛИ

- 4.1. При участие на подизпълнители при изпълнението на предмета на договора, то за **ИЗПЪЛНИТЕЛЯ** и за подизпълнителя са валидни всички приложими разпоредби на Закона за обществените поръчки.
- 4.2. **ИЗПЪЛНИТЕЛЯТ** се задължава да сключи договор за подизпълнение с посочените в офертата му подизпълнители в срок до 30 дни от сключване на настоящия договор и да предостави оригинален екземпляр на **ВЪЗЛОЖИТЕЛЯ** в 3-дневен срок от подписването му.
- 4.3. **ИЗПЪЛНИТЕЛЯТ** се задължава своевременно да предоставя на **ВЪЗЛОЖИТЕЛЯ** всички документи и информация по договорите за подизпълнение съгласно Закона за обществените поръчки.

4.4. **ИЗПЪЛНИТЕЛЯТ** е изцяло и единствено отговорен пред **ВЪЗЛОЖИТЕЛЯ** за изпълнението на договора, включително и за действията на подизпълнителите. **ИЗПЪЛНИТЕЛЯТ** отговаря за действията на подизпълнителите като за свои действия.

4.5. **ИЗПЪЛНИТЕЛЯТ** носи отговорност за контрол на качеството на работата и спазване на изискванията за безопасна работа на персонала на подизпълнителите си.

4.6. **ИЗПЪЛНИТЕЛЯТ** се задължава да определи компетентни длъжностни лица, които да извършват контрол на работата на подизпълнителите.

4.7. Всички условия за изпълнение на договора определени към **ИЗПЪЛНИТЕЛЯ** важат в пълна сила и за неговите подизпълнители. Отговорност за осигуряване на това условие от договора носи **ИЗПЪЛНИТЕЛЯ**.

4.8. Комуникацията между **ВЪЗЛОЖИТЕЛЯ** и Подизпълнителите по договора се осъществява само чрез **ИЗПЪЛНИТЕЛЯ**.

4.9. **ВЪЗЛОЖИТЕЛЯТ** има право да прави инспекции и проверки на работата на площадката и одити на подизпълнители, по реда по който същите се извършват за **ИЗПЪЛНИТЕЛЯ**.

## 5. ОБЕДИНЕНИЯ

5.1. В случаите, когато **ИЗПЪЛНИТЕЛЯТ** е обединение, всички участници са солидарно отговорни за изпълнението на задълженията по договора.

5.2. Всяко изменение в структурата и участниците в обединението ще се счита за неизпълнение на задълженията на **ИЗПЪЛНИТЕЛЯ**.

## 6. ДАНЪЦИ ЗА ЧУЖДЕСТРАННИ ИЗПЪЛНИТЕЛИ

6.1. Данък удържан при източника

6.1.1. Ако **ИЗПЪЛНИТЕЛЯТ** е чуждестранно юридическо лице, доходи, които **ИЗПЪЛНИТЕЛЯТ** реализира по Договора, могат да подлежат на облагане с данък при източника, когато за тях са приложими съответните разпоредби от българското данъчно законодателство. В такъв случай **ВЪЗЛОЖИТЕЛЯТ** е задължен да начисли и удържи данъка, да го декларира и внесе от името и за сметка на **ИЗПЪЛНИТЕЛЯ**.

6.1.2. При възникване на данъчното задължение на **ИЗПЪЛНИТЕЛЯ** за доход, свързан с плащане по Договора, **ВЪЗЛОЖИТЕЛЯТ** ще удържи от плащането данъка при източника, изчислен с данъчна основа и данъчна ставка, както са определени в приложимия закон, и ще го внесе в съответната териториална дирекция на Националната агенция за приходите (ТД на НАП) в законовия срок, освен ако за **ИЗПЪЛНИТЕЛЯ** има становище на орган по приходите за наличие на основания за прилагане на СИДДО и той се освобождава от облагане на дохода. Такова удържане и внасяне на данък при източника от плащане по Договора не се счита за неизпълнение на задължението на **ВЪЗЛОЖИТЕЛЯ** да плати договорена цена по условията на Договора.

6.1.3. **ИЗПЪЛНИТЕЛЯТ** може да получи от ТД на НАП удостоверение за внесения данък при източника по подадено от него искане. **ВЪЗЛОЖИТЕЛЯТ** съдейства на **ИЗПЪЛНИТЕЛЯ** с осигуряване на необходими документи, прилагани към искането, когато са налични при него.

6.2. Прилагане на СИДДО

6.2.1. Когато между Република България и страната на **ИЗПЪЛНИТЕЛЯ** има влязла в сила Спогодба за избягване на двойното данъчно облагане (СИДДО), която предвижда данъчно облекчение за **ИЗПЪЛНИТЕЛЯ** при облагане на неговия доход в Република България, **ИЗПЪЛНИТЕЛЯТ** може да поиска прилагането на СИДДО, като след възникване на данъчното задължение за дохода удостовери основанията за това пред органа по приходите. В такъв случай **ВЪЗЛОЖИТЕЛЯТ** съдейства на **ИЗПЪЛНИТЕЛЯ** с осигуряване на необходими документи, прилагани към искането за прилагане на СИДДО, когато са налични при него или в правомощията му да ги издаде.



## 7. ВХОДНИ ДАННИ И ИНФОРМАЦИЯ ПО ДОГОВОРА

- 7.1. **ВЪЗЛОЖИТЕЛЯТ** е длъжен да представи на **ИЗПЪЛНИТЕЛЯ** необходимите входни данни за изпълнение на дейностите по договора.
- 7.2. Входни данни могат да бъдат съществуващи документи и данни в "АЕЦ Козлодуй" ЕАД и се предават във вида, в който са налични.
- 7.3. **ВЪЗЛОЖИТЕЛЯТ** има право да предава необходимите входни данни на хартиен и електронен носител.
- 7.4. **ИЗПЪЛНИТЕЛЯТ** няма право, без предварителното писмено съгласие на **ВЪЗЛОЖИТЕЛЯ**, да използва документ или информация за цели различни от изпълнението на договора за срока на действие на този договор и до 5 (пет) години след приключването му.
- 7.5. **ИЗПЪЛНИТЕЛЯТ** се задължава да не предоставя на трети физически или юридически лица информацията по т.7.4.

## 8. УПРАВЛЕНИЕ НА КАЧЕСТВОТО

- 8.1. **ИЗПЪЛНИТЕЛЯТ** е длъжен да изпълни възложената му дейност в съответствие с изискванията на собствената си система за управление на качеството с отчитане изискванията на **ВЪЗЛОЖИТЕЛЯ**.
- 8.2. При изискване в Техническото задание на Програма за осигуряване на качеството (План по качеството) за изпълнение на дейността по договора и/или План за контрол на качеството, в срок от 15 работни дни след сключването на договора **ИЗПЪЛНИТЕЛЯТ** разработва документите по указания на "АЕЦ Козлодуй" ЕАД.
- 8.3. Всички документи, собственост на **ИЗПЪЛНИТЕЛЯ**, които са цитирани в Програмата или за осигуряване на качеството (Плана по качеството), могат да бъдат изискани при необходимост от **ВЪЗЛОЖИТЕЛЯ** за преглед и оценка, с оглед идентифициране на методиката и/или технологията, по която ще се извършват дейности.
- 8.4. Несъответствията по доставките и дейностите, предмет на договора се регистрират, идентифицират и управляват по реда за контрол на несъответствията, определен от "АЕЦ Козлодуй" ЕАД.
- 8.5. Програмите за осигуряване на качеството (Плановете по качеството) и Плановете за контрол на качеството се изготвят от Изпълнителя, съгласуват се от упълномощен персонал на "АЕЦ Козлодуй" ЕАД и се разпространяват преди стартиране на дейностите по договора.
- 8.6. Програмата за осигуряване на качеството (Плана по качеството) на **ИЗПЪЛНИТЕЛЯ** става неразделна част от договора.

## 9. ФИЗИЧЕСКА ЗАЩИТА, СИГУРНОСТ И ДОСТЪП ДО ЗАЩИТЕНАТА ЗОНА

- 9.1. **ВЪЗЛОЖИТЕЛЯТ** се задължава да осигури достъп на персонал на **ИЗПЪЛНИТЕЛЯ** при изпълнението на задълженията им по настоящия договор, съгласно "Инструкция за пропускателен режим в "АЕЦ Козлодуй" ЕАД", № УС.ФЗ.ИН 015.
- 9.2. **ИЗПЪЛНИТЕЛЯТ** трябва да изготви и предаде на **ВЪЗЛОЖИТЕЛЯ** необходимата документация за достъп на персонала по изпълнение на договора до защитената зона на "АЕЦ Козлодуй" ЕАД, съгласно инструкции № УС.ФЗ.ИН 015 и № ДБК.КД.ИН.028.
- 9.3. При неизпълнение на предходната точка от договора ще бъде отказан достъп на персонала на **ИЗПЪЛНИТЕЛЯ** в защитената зона на "АЕЦ Козлодуй" ЕАД.
- 9.4. Когато за изпълнение на задълженията по този договор **ИЗПЪЛНИТЕЛЯТ** ще използва транспортни средства, той се задължава при въвеждането им в защитената зона на "АЕЦ Козлодуй" ЕАД да представя Протокол за извършена проверка на конкретното МПС, с изричен запис в него, че то няма да бъде пряко или косвено източник на неправомерни действия, съгласно Наредба за осигуряване на физическата защита на ядрените съоръжения, ядрения материал и радиоактивните вещества.

9.5. Протокол за извършената проверка се оформя за всяко МПС, при всеки отделен случай и се подписва от Ръководителя или упълномощено за това длъжностно лице на **ИЗПЪЛНИТЕЛЯ** и водача на транспортното средство.

9.6. При неизпълнение на предходната точка от договора ще бъде отказан достъп на транспортните средства на **ИЗПЪЛНИТЕЛЯ** в защитената зона на "АЕЦ Козлодуй" ЕАД.

9.7. **ИЗПЪЛНИТЕЛЯТ** се задължава да обезпечи преминаване проверка за надеждност на персонала, който ще работи на площадката на "АЕЦ Козлодуй" ЕАД, съгласно чл. чл.40, т.2 от Правилника за прилагане на Закона за Държавна агенция "Национална сигурност".

## 10. ЯДРЕНАТА БЕЗОПАСНОСТ И РАДИАЦИОННА ЗАЩИТА

10.1. За договори, които включват дейности, доставки или услуги, които имат отношение към ядрената безопасност, радиационната защита, аварийната готовност, качество и/или физическата защита, се изисква от **ИЗПЪЛНИТЕЛЯ** да представи необходимите документи за проверка от Дирекция БиК на "АЕЦ Козлодуй" ЕАД в обем и срок, съгласно инструкция №ДБК.КД.ИН.028.

10.2. Договори, които имат отношение към ядрената безопасност, радиационната защита, аварийната готовност и/или физическата защита влизат в сила от момента на двустранното им подписване, а изпълнението на предмета на договора започва от датата на утвърждаване на Протокол за проверка на документите от Дирекция БиК на "АЕЦ Козлодуй" ЕАД. Сроковете, определени в договора, започват да се отчитат от датата на уведомяване на **ИЗПЪЛНИТЕЛЯ** за утвърдения протокол за проверка на документите.

10.3. В случаите, когато дейността, предмет на конкретен договор с външна организация е свързана с реализацията на техническо решение, за което се изисква разрешение съгласно ЗБИЯЕ, изпълнението на дейностите по договора започва след издаване на разрешение за техническото решение от АЯР. В случай, че АЯР изиска допълнителни документи, **ИЗПЪЛНИТЕЛЯТ** е длъжен да ги представи в посочените срокове.

10.4. Дейностите по конструкции, системи и компоненти (КСК), имащи отношение към безопасността се извършват спрямо писмени процедури, технологии и методологии.

10.5. **ИЗПЪЛНИТЕЛЯТ** се задължава да обезпечи запознаване на персонала, който ще работи на площадката на "АЕЦ Козлодуй" ЕАД, с общите изисквания за действия при авария в АЕЦ, да спазва процедурите при ликвидация на авария.

10.6. Персоналът на **ИЗПЪЛНИТЕЛЯ** и неговите подизпълнители, включително чуждестранни фирми, които изпълняват дейности в контролираната зона (КЗ) на площадката на "АЕЦ Козлодуй" ЕАД са длъжни да спазват изискванията на:

- "Инструкция за радиационна защита в АЕЦ Козлодуй ЕАД, ЕП-2", № 30.ОБ.00.РБ.01;
- "Инструкция по радиационна защита в ХОГ на "АЕЦ Козлодуй" ЕАД", № ХОГ.ИРЗ.01;
- "Инструкция по качество. Работа на външни организации при сключен договор",

№ ДБК.КД.ИН.028.

10.7. **ИЗПЪЛНИТЕЛЯТ** носи отговорност за безопасността на труда и дозовото натоварване на персонала, който командирова за работа в "АЕЦ Козлодуй" ЕАД за изпълнение на дейността по договора.

10.8. **ИЗПЪЛНИТЕЛЯТ** определя отговорно лице по радиационна защита в организацията със заповед.

10.9. При необходимост от извършване на дейности в КЗ задължително се извършва измерване на целотелесната активност на персонала на **ИЗПЪЛНИТЕЛЯ**, включително за лица, работещи по граждански договор и представители на чуждестранни организации, преди започване и след завършване на работата по съответния договор на ВО.

10.10. За работа в КЗ, **ВЪЗЛОЖИТЕЛЯТ** осигурява на **ИЗПЪЛНИТЕЛЯ** за своя сметка специално работно облекло, лични предпазни средства, дозиметричен контрол и др. съгласно изискванията на Наредба № 32 от 07.11.2005 г. за условията и реда за извършване на дозиметричен контрол на лицата, работещи с източници на йонизиращи лъчения.

10.11. **ВЪЗЛОЖИТЕЛЯТ** информира периодично **ИЗПЪЛНИТЕЛЯ** за полученото дозово натоварване на персонала, съгласно чл. 122 ал. 3 на Наредба за радиационна защита при

дейности с източници на йонизиращи лъчения. **ИЗПЪЛНИТЕЛЯТ** предоставя данни за дозовото натоварване на персонала си преди първоначалното допускане до работа.

10.12. **ВЪЗЛОЖИТЕЛЯТ**, в качеството си на експлоатиращ ядрена инсталация е отговорен за ядрена вреда, в съответствие с член II от Виенската конвенция за гражданска отговорност за ядрена вреда.

10.13. Отговорността за ядрена вреда на експлоатиращия ядрена инсталация е абсолютна съгласно Виенската конвенция за гражданска отговорност за ядрена вреда.

## 11. БЕЗОПАСНОСТ НА ТРУДА И ЗДРАВΟΣЛОВНИ УСЛОВИЯ НА ТРУД

11.1. От гледна точка на техническата безопасност, персоналят на **ИЗПЪЛНИТЕЛЯ** и неговите подизпълнители, включително чуждестранни фирми, условно се приравнява (с изключение на правото за издаване на наряди и допускане до работа) към персонала на "АЕЦ Козлодуй" ЕАД и е длъжен да спазва изискванията на:

– „Правилник за безопасност при работа в неелектрически уредби на електрически и топлофикационни централи и по топлопреносни мрежи и хидротехнически съоръжения”;

– „Правилник за безопасност и здраве при работа в електрически уредби на електрически и топлофикационни централи и по електрически мрежи”.

11.2. **ИЗПЪЛНИТЕЛЯТ** определя отговорно лице по безопасност на труда в организацията със заповед.

11.3. За договори, към изпълнението на които са поставени изисквания за подписване на Протокол за оценка на риска и/или споразумителен протокол за осигуряване на здравословни и безопасни условия на труд, приложения №3 и №3-1 на инструкцията № ДБК.КД.ИН.028, се изисква от **ИЗПЪЛНИТЕЛЯ** да представи в Дирекция БиК на "АЕЦ Козлодуй" ЕАД тези документи след подписването на договора.

11.4. **ВЪЗЛОЖИТЕЛЯТ** се задължава да осигури фронт за работа съобразно съответните условия за непрекъснат или спрян производствен процес, като обезопаси съоръженията съгласно действащите правилници в АЕЦ и открие наряди за допуск до работа.

11.5. Издаването на наряди за работа, допускане до работа, контрол на дейността на ВО, относно изискванията на техническата документация, закриване на нарядите и приемане на работното място, контрола и отчитане на дозовото натоварване на персонала и др. се извършват според определения ред в съответното структурно звено, по чието оборудване/на чиято територия се работи.

11.6. **ВЪЗЛОЖИТЕЛЯТ** се задължава да осигури инструктиране на външния персонал, според изискванията на НАРЕДБА № РД-07-2 от 16.12.2009г. за условията и реда за провеждането на периодично обучение и инструктаж на работниците и служителите по правилата за осигуряване на здравословни и безопасни условия на труд по цитираните в т.11.1 Правилници и в съответствие с мястото и конкретните условия на работа, която групата или част от нея ще извършва.

11.7. **ИЗПЪЛНИТЕЛЯТ** се задължава да обезпечи обучение и изпити на персонала, който ще работи на площадката на "АЕЦ Козлодуй" ЕАД, по "Въведение в АЕЦ" и "Радиационна защита" в УТЦ на "АЕЦ Козлодуй" ЕАД и съгласно НАРЕДБА за условията и реда за придобиване на професионална квалификация и за реда за издаване на лицензии за специализирано обучение и на удостоверения за правоспособност за използване на ядрената енергия.

11.8. **ИЗПЪЛНИТЕЛЯТ** се задължава да спазва всички ограничения и забрани, за изпращане и допускане до работа на лица и бригади, които са предвидени в правилниците по безопасност на труда. Да извърши правилен подбор при съставяне списъка на ръководния и изпълнителски персонал, който ще изпълнява работата по сключения договор, по отношение на професионална квалификация и тази по безопасността на труда.

11.9. **ВЪЗЛОЖИТЕЛЯТ** се задължава да определи длъжностното лице (или лица), които да приемат външния персонал на **ИЗПЪЛНИТЕЛЯ**, да изискат и извършат проверка на всички предвидени в правилниците документи, включително и удостоверенията за притежаване квалификационна група по безопасност на труда.

11.10. Отговорният ръководител и (или) изпълнителят на работа приемат всяко работно място от допускащия, като проверяват изпълнението на техническите мероприятия за обезопасяване, както и тяхната дейност.

11.11. Ръководителите на **ИЗПЪЛНИТЕЛЯ** постоянно упражняват контрол за спазване на правилниците по безопасност на труда от членовете на групата и предприемат мерки за отстраняване на нарушенията.

11.12. **ИЗПЪЛНИТЕЛЯТ** се задължава да уведомява писмено **ВЪЗЛОЖИТЕЛЯ** за предприетите мерки по дадени от него предложения-искания за санкциониране на лица, допуснали нарушения по изискванията на безопасността на труда.

11.13. **ИЗПЪЛНИТЕЛЯТ** се задължава да изпълнява писмените разпореждания на упълномощените длъжностни лица от **ВЪЗЛОЖИТЕЛЯ** при констатирани нарушения на технологичната дисциплина и правилата за безопасна работа.

11.14. В случай на трудова злополука с лице наето от **ИЗПЪЛНИТЕЛЯ**, ръководителят на групата уведомява ръководството на фирмата – **ИЗПЪЛНИТЕЛ** и сектор “Техническа безопасност” на “АЕЦ Козлодуй” ЕАД, след което предприема мерки и оказва съдействие на компетентните органи, за изясняване на обстоятелствата и причините за злополуката.

11.15. **ИЗПЪЛНИТЕЛЯТ** се задължава да спазва приложимите нормативни документи и действащите в “АЕЦ Козлодуй” ЕАД изисквания по отношение на ЗБУТ, пожарна безопасност и аварийна готовност.

11.16. **ИЗПЪЛНИТЕЛЯТ** се задължава да спазва законовите изисквания за опазване на околната среда по време на строителството и след приключването му, в гаранционния срок.

11.17. **ИЗПЪЛНИТЕЛЯТ** осигурява здравословни и безопасни условия на труд, съгласно изискванията на нормативните документи по безопасност на труда.

11.18. При необходимост **ИЗПЪЛНИТЕЛЯТ** организира изпълнението на ремонтните дейности при непрекъснат режим на работа, с цел спазване срока на ремонта на съответния блок или друга технологична необходимост.

11.19. **ИЗПЪЛНИТЕЛЯТ** осигурява спазване на Наредба № 2 от 22.03.2004 г. за минималните изисквания за здравословни и безопасни условия на труд при извършване на строителни и монтажни работи на територията на обектите на “АЕЦ Козлодуй” ЕАД.

11.20. Всички санкции, наложени от компетентните органи за нарушенията или за щети нанесени от лица, наети от **ИЗПЪЛНИТЕЛЯ** (включително подизпълнителите му) са за сметка на **ИЗПЪЛНИТЕЛЯ**.

## 12. ПОЖАРНА БЕЗОПАСНОСТ

12.1. При изпълнение на огневи работи Ръководителят и персонала на ВО изпълняващ дейности по договор с “АЕЦ Козлодуй” ЕАД, е задължен да спазва изискванията на нормативно-техническите документи по пожарна безопасност:

- Наредба № 8121з-647 от 01.10.2014г. за правилата и нормите за пожарна безопасност при експлоатация на обектите;

- “Правила за пожарна безопасност на “АЕЦ Козлодуй” ЕАД”, № ДОД.ПБ.ПБ.307;

12.2. При изпълнение на огневи работи, **ИЗПЪЛНИТЕЛЯТ** подготвя Списък на лицата, имащи право да бъдат ръководители на огневи работи.

## 13. ОДИТИ, ИНСПЕКЦИИ И ПРОВЕРКИ

13.1. **ИЗПЪЛНИТЕЛЯТ** поема ангажимент да допусне и окаже съдействие на упълномощени представители на **ВЪЗЛОЖИТЕЛЯ** за извършване на одит по качеството по реда на утвърдени правила на **ВЪЗЛОЖИТЕЛЯ**. Инициерирането на одит може да стане по искане на **ВЪЗЛОЖИТЕЛЯ** и писмено известяване на **ИЗПЪЛНИТЕЛЯ**.

13.2. **ВЪЗЛОЖИТЕЛЯТ** носи отговорност за неразпространение на информацията, станала достъпна по време на извършване на одита.

13.3. **ВЪЗЛОЖИТЕЛЯТ** има право да осъществява контрол по изпълнението на този договор, стига да не възпрепятства работата на **ИЗПЪЛНИТЕЛЯ** и да не нарушава оперативната му самостоятелност.

13.4. **ИЗПЪЛНИТЕЛЯТ** се задължава да предостави достъп до строителни и монтажни площадки, документация и персонал на лицата, упълномощени от **ВЪЗЛОЖИТЕЛЯ** да изпълняват контрол и инспекции.

13.5. **ИЗПЪЛНИТЕЛЯТ** е длъжен да позволи на **ВЪЗЛОЖИТЕЛЯ** или на посочено от **ВЪЗЛОЖИТЕЛЯ** лице, да прави проверки на отчетната документация, съставена при изпълнение на договора, включително и да се правят копия на документите.

#### 14. ОПАЗВАНЕ НА ОКОЛНАТА СРЕДА

14.1. **ИЗПЪЛНИТЕЛЯТ** е длъжен да спазва изискванията за опазване на околната среда по време на изпълнението на предмета на договора и след приключването му, съобразно Закона за опазване на околната среда и всички приложими подзаконовни нормативни и вътрешни документи на **ВЪЗЛОЖИТЕЛЯ**.

14.2. **ИЗПЪЛНИТЕЛЯТ** е длъжен да извози отпадъците от площадката на "АЕЦ Козлодуй" ЕАД и да осигури тяхното последващо безопасно третиране при спазване на изискванията на националното законодателство и вътрешните изисквания на **ВЪЗЛОЖИТЕЛЯ**.

14.3. При изпълнение на дейности, които засягат зелените площи и/или дълготрайната растителност на площадката на "АЕЦ Козлодуй" ЕАД, **ИЗПЪЛНИТЕЛЯТ** е длъжен за своя сметка да възстанови тревните площи и насажденията, съгласувано със съответните отговорни звена на **ВЪЗЛОЖИТЕЛЯ**.

14.4. **ИЗПЪЛНИТЕЛЯТ** е длъжен да предприеме всички необходими мерки за недопускане на замърсяване на околната среда при изпълнение на дейностите по договора.

14.5. При възникване на аварийни ситуации и събития, създаващи предпоставки за замърсяване на околната среда и възникване на екологични щети **ИЗПЪЛНИТЕЛЯТ** е длъжен да уведоми Ръководството на "АЕЦ Козлодуй" ЕАД и за своя сметка да предприеме необходимите превантивни и оздравителни мерки в съответствие със Закона за отговорността за предотвратяване и отстраняване на екологични щети.

#### 15. СРОК ЗА ИЗПЪЛНЕНИЕ

15.1. Когато по обективни причини от производствен или друг характер, произтичащи от естеството и спецификата на основния предмет на дейност на **ВЪЗЛОЖИТЕЛЯ**, той не е в състояние да осигури условия за изпълнение на предмета договора, изпълнението спира до отпадане на съответните причини за това, като **ВЪЗЛОЖИТЕЛЯТ** може да удължи срока на договора с периода на забавата.

#### 16. НЕУСТОЙКИ

16.1. В случай на неспазване на сроковете по раздел 3 от основния договор **ИЗПЪЛНИТЕЛЯТ** дължи неустойка в размер на 0.5% (половин процент) върху стойността на забавеното изпълнение за всеки ден закъснение, но не повече от 10% (десет процента) от стойността на дължимото плащане.

16.2. В случай на забавено плащане по раздел 2 от основния договор **ВЪЗЛОЖИТЕЛЯТ** заплаща неустойка в размер на 0.5% (половин процент) върху стойността на забавеното плащане за всеки ден закъснение, но не повече от 10% (десет процента) от стойността на дължимото плащане.

16.3. При виновно неизпълнение на задълженията по договора, с изключение на случаите по т.16.1. и 16.2, неправната страна дължи на изправната неустойка в размер на 10% (десет) върху стойността на договора.

16.4. За действително претърпени вреди в размер по-голям от размера на уговорените неустойки, заинтересованата страна може да търси обезщетение в пълен размер по общия гражданскоправен ред.

16.5. За всяко констатирано от **ВЪЗЛОЖИТЕЛЯ** нарушение на разпоредбите на раздел 11 и 12 от Общите условия на договора, както и на инструкции, правилници, получен инструктаж за работа в "АЕЦ Козлодуй" ЕАД и поддържане на чистотата на работната площадка от страна на наети лица от **ИЗПЪЛНИТЕЛЯ**, последният заплаща на **ВЪЗЛОЖИТЕЛЯ** неустойка в размер на 200 лв за всяко лице, за всяко нарушение. Неустойките се налагат при наличие на протокол от звено "Контрол на производствената дейност" или от длъжностни лица по техническа безопасност на **ВЪЗЛОЖИТЕЛЯ**.

16.6. При три или повече нарушения по т. 16.5, **ВЪЗЛОЖИТЕЛЯТ** може да наложи на **ИЗПЪЛНИТЕЛЯ** санкция, в размер на 5 % (пет процента) от стойността на договора.

## 17. ПРЕКРАТЯВАНЕ И РАЗВАЛЯНЕ НА ДОГОВОРА

17.1. Двете страни имат право да прекратят договора по взаимно съгласие изразено в двустранен протокол.

17.2. Всяка от страните може да поиска прекратяване на договора с 30 (тридесет) дневно писмено предизвестие, отправено до другата страна.

17.3. Договорът може да бъде прекратен по искане на всяка от двете страни при настъпване на обстоятелства по Раздел 18 от общите условия на договора. В този случай страните подписват двустранен протокол за оформяне на отношенията между тях.

17.4. Договорът може да бъде развален чрез 15 (петнадесет) дневно писмено предизвестие от изправната страна до неизправната в случай на неизпълнение на поетите с договора задължения.

17.5. **ВЪЗЛОЖИТЕЛЯТ** може да прекрати договора, ако в резултат на непредвидени обстоятелства, не е в състояние да изпълни своите задължения. В тези случаи **ВЪЗЛОЖИТЕЛЯТ** заплаща на **ИЗПЪЛНИТЕЛЯ** действително изпълнените и приети дейности по договора, без да дължи обезщетение за претърпени вреди и /или пропуснати ползи.

17.6. **ВЪЗЛОЖИТЕЛЯТ** може да развали договора и да поиска заплащане на неустойка по т.16.1, но не повече от сумата определена в раздел 2 на договора, в случай че **ИЗПЪЛНИТЕЛЯТ** не започне работа по договора повече от 30 дни след датата за начало на изпълнението.

17.7. При отказ за издаване на протокол за проверка на документите от Дирекция "Б и К" двете страни не си дължат обезщетения и неустойки и договора се прекратява.

## 18. НЕПРЕОДОЛИМА СИЛА

18.1. В случай, че някоя от страните не може да изпълни задълженията си по този договор поради непредвидено или непредотвратимо събитие от извънреден характер възникнало след сключване на договора, което препятства неговото изпълнение, тя е длъжна в 3-дневен срок писмено да уведоми другата страна за това. Това събитие следва да бъде потвърдено от БТПП, в противен случай страната не може да се позове на непреодолима сила.

18.2. Докато трае непреодолимата сила, изпълнението на задълженията и свързаните с тях насрещни задължения се спира и срокът на договора се удължава с времето, през което е била налице непреодолимата сила.

18.3. Когато непреодолимата сила продължи повече от 30 (тридесет) дни, всяка от страните може да поиска договора да бъде прекратен.

## 19. РЕД ЗА РЕШАВАНЕ НА СПОРОВЕТЕ

19.1. Всички спорни въпроси, произлизащи от настоящия договор или при изпълнението му, ще се решават чрез преговори между двете страни. В случай, че спорните въпроси не могат

да бъдат решени чрез преговори, същите ще бъдат решавани съгласно Българското законодателство (ЗОП, ЗЗД, ТЗ, ГПК и др.)

19.2. В случай на спор между страните при тълкуването на настоящия договор, трябва да се спазва следния ред на приоритет на документите:

- Договорът, подписан от страните;
- Общи условия на договора;
- Техническа оферта на **ИЗПЪЛНИТЕЛЯ**
- Техническо задание /техническа спецификация на **ВЪЗЛОЖИТЕЛЯ**;
- Предлагана цена.

## 20. ОТГОВОРНО ЛИЦЕ ОТ СТРАНА НА ВЪЗЛОЖИТЕЛЯ

20.1. **ВЪЗЛОЖИТЕЛЯТ** е длъжен да определи отговорно лице по изпълнението на договора. Отговорното лице представя **ВЪЗЛОЖИТЕЛЯ** и организира работата по договора от страна на **ВЪЗЛОЖИТЕЛЯ**.

20.2. **ВЪЗЛОЖИТЕЛЯТ** има право да смени отговорното лице по всяко време на изпълнение на договора. **ИЗПЪЛНИТЕЛЯТ** се уведомява писмено за предприетата промяна.

## 21. ОТГОВОРНО ЛИЦЕ ОТ СТРАНА НА ИЗПЪЛНИТЕЛЯ

21.1. **ИЗПЪЛНИТЕЛЯТ** е длъжен да определи отговорно лице по изпълнението на договора. Отговорното лице представя **ИЗПЪЛНИТЕЛЯ** и организира работата по договора от страна на **ИЗПЪЛНИТЕЛЯ**.

21.2. **ИЗПЪЛНИТЕЛЯТ** има право да смени отговорното лице по всяко време на изпълнение на договора. **ВЪЗЛОЖИТЕЛЯТ** се уведомява писмено за предприетата промяна.

## 22. КОМУНИКАЦИЯ МЕЖДУ СТРАНИТЕ

22.1. Комуникацията между страните се води само между определените отговорни лица чрез референта по договора. Когато дадено съобщение трябва да достигне до друго лице, участващо в изпълнението от страна на **ВЪЗЛОЖИТЕЛЯ** или от страна на **ИЗПЪЛНИТЕЛЯ**, това се осъществява чрез отговорните лица по договора.

22.2. Всички съобщения, предизвестия и нареждания, свързани с изпълнението на договора и разменяни между **ВЪЗЛОЖИТЕЛЯ** и **ИЗПЪЛНИТЕЛЯ** са валидни, когато са изпратени в писмена форма – лично, чрез електронна поща, телефакс или куриер, срещу потвърждение от приемащата страна.

22.3. Валидните адреси, факс номера и електронна поща на страните се посочват в договора. В случай, че това не е посочено в договора, за валидни адрес и факс номер на **ВЪЗЛОЖИТЕЛЯ** се считат, посочените в документацията за участие в процедурата за възлагане на обществена поръчка, а на **ИЗПЪЛНИТЕЛЯ** – посочените в неговата оферта.

22.4. Между страните се допуска неформална комуникация по телефона с оглед улесняване на работата. Неформалната комуникация няма юридическа стойност и не се счита за официално приета.

22.5. Комуникацията с чуждестранни **ИЗПЪЛНИТЕЛИ** се осъществява на български език. Осигуряването на превод на документите на български език е за сметка на **ИЗПЪЛНИТЕЛЯ**.

22.6. Всяка от страните има право да изиска първоначална среща при стартиране на договора с цел уточняване на изискванията към изпълнение на договора, целите на **ВЪЗЛОЖИТЕЛЯ**, критериите за оценка на изпълнението на договора и планиране, изпълнение и производство, които трябва да извърши **ИЗПЪЛНИТЕЛЯ**.

22.7. Когато в хода на изпълнение на работата по договора възникнат обстоятелства, изискващи съставянето на двустранно подписан констативен протокол, заинтересованата страна отправя до другата мотивирана покана с обозначено място, дата и час на срещата. Уведомената страна е длъжна да отговори в три дневен срок след уведомяването (за дата на уведомяването се счита датата на входящия номер).

### 23. ЕЗИК НА ДОГОВОРА

23.1. Договорът с местни **ИЗПЪЛНИТЕЛИ** се съставя и подписва на български език в 2 еднообразни екземпляра.

23.2. С чуждестранни изпълнители, договора се подписва на български език и на друг език, ако това е упоменато в договора, по два еднообразни екземпляра на всеки от езиците. При противоречие на текстовете на различните езици, валиден е българският текст, освен ако не е определено друго в договора.

### 24. ПРОМЕНИ В ДОГОВОРА

24.1. Страните по договор за обществена поръчка могат да го променят или допълват само в предвидените в Закона за обществените поръчки случаи.

#### **ИЗПЪЛНИТЕЛ:**

“Комос” ООД  
гр. София  
ул. Витошко лале №12  
тел/факс: 02/4392400; 02/4390655  
ЕИК 121034658  
ИН по ЗДДС BG 121034658  
E-mail: [komos@komos-bg.com](mailto:komos@komos-bg.com)

**ИЗПЪЛНИТЕЛ:**  
**УПРАВИТЕЛ**  
**КАЛИН ПЪРВАНОВ**



#### **ВЪЗЛОЖИТЕЛ:**

“АЕЦ Козлодуй” ЕАД  
3321 Козлодуй  
БЪЛГАРИЯ  
тел/факс: 0973/73530; 0973/76027  
ЕИК 106513772  
ИН по ЗДДС BG 106513772  
E-mail: [commercial@npp.bg](mailto:commercial@npp.bg)

**ВЪЗЛОЖИТЕЛ:**  
**ЗАМ. ИЗПЪЛНИТЕЛЕН ДИРЕКТОР**  
**ИВАН АНДРЕЕВ**





# "АЕЦ КОЗЛОДУЙ" ЕАД

## ПЪЛНО ОПИСАНИЕ НА ПРЕДМЕТА НА ПОРЪЧКАТА

№2015.УИИ.8.084.1.ТЗ.31

**ТЕМА:** "Възстановяване на проектите дебити на вентилационно-климатичната инсталация и спазване на актуалните норми на осветеност в залите за тенис на СОК - гр.Козлодуй".

### 1.Кратко описание на дейността

#### 1.1. Част "Архитектурна"

1.1.1. Демонтаж на съществуващия окачен таван в помещението.

1.1.2. Монтаж на нов окачен таван "Амстронг".

1.1.3. Изкърпване на гипсова шпакловка и латексово боядисване по стари стени.

1.1.4. Монтаж на винилова или каучукова рулонна спортна настилка с дебелина 2,5мм върху предварително подготвена основа.

#### 1.2. Част "Електрическа и КИП и А"

Предвидена е нова осветителна инсталация, контактна инсталация, ел. захранване и управление на нова вентилация и климатизация в залите за тенис на СОК - гр. Козлодуй.

Във връзка с преустройството на ел. инсталации в помещенията на тенис залите се явяват нови ел. мощности за електрозахранване на ОВиК потребители. Мощността за ел. захранване на осветителната инсталация намалява поради факта, че в проекта се предлагат осветителни тела със светодиоди, които са почти с 50% по ергоикономични.

Предвидени са нови табла  $T_{oc}$  и  $T_{об}$  за електрозахранване на новите потребители. Таблата са за монтаж на стена с максимално тегло до 50 кг. Ел. табло  $T_{об}$  за захранване на климатичните съоръжения се захранва от новооборудван извод на ГРТ с кабел СВТ 5x25 мм<sup>2</sup>. Ел. табло  $T_{oc}$  за ел. захранване на осветителната и контактната инсталации се захранва от новооборудван извод в ГРТ с кабел СВТ 5x6 мм<sup>2</sup>. Транспортирането им в сградата ще се извършва ръчно, без специални приспособления.

Предвижда се монтаж на осветителни тела със светодиодни пури 4x10W.

Всички метални нетоководещи части са занулени чрез отделно жило на захранващия кабел. Заземителната шина в местните табла  $T_{oc}$  и  $T_{об}$  се свързва към съществуващата заземителна шина на главното ел. табло. За заземителната инсталация е осигурено съпротивление по-малко от 10Ω.



### **1.3. Част "Отопление, вентилация и климатизация"**

1.3.1. Демонтаж на съществуващата вентилационно-климатична инсталация, вентилационни решетки и голяма част от въздуховодите.

1.3.2. Демонтаж на съществуващ компресорно-кондензаторен агрегат.

1.3.3. Монтаж на климатична камера с рекуператор, състояща се от филтърна секция, вентилаторни секции, отоплителна секция на вода (от съществуваща абонатна станция), охладителна секция на директно изпарение, табло за управление и КИП и А, термостат с датчик. Приточно-смукателните въздуховоди и решетките се монтира над окачения таван.

1.3.4. Монтаж на нов компресорно-кондензаторен агрегат върху съществуващ фундамент.

### **2.Обем на извършваните строителни и монтажни работи**

2.1. Извършване на строително-монтажни работи, съгласно: **Работен проект на тема: "Възстановяване на проектните дебити на вентилационно-климатичната инсталация и спазване на актуалните норми за осветеност в залите за тенис на СОК – гр.Козлодуй"** по следните части:

2.1.1. Работен проект – част "Архитектурна", редакция 1;

2.1.2. Работен проект – част "Електрическа и КИП и А", редакция 1;

2.1.3. Работен проект – част "Отопление, вентилация и климатизация", редакция 1;

2.1.4. Работен проект – част "План по безопасност и здраве", редакция 1;

2.1.5. Работен проект – част "Пожарна безопасност", редакция 1;

2.2. Проектите са на разположение на кандидатите всеки работен ден от 8,30 до 15,00 часа в сградата на Управление "Инвестиции", стая 109.

### **3. Организация на работата**

#### **3.1. Инвеститор и контрол на СМР**

3.1.1. Инвеститорски контрол по отношение на изпълнение, приемане и отчет на работата, от страна на Възложителя ще упражнява Управление "Инвестиции", отдел ИК.

3.1.2. Технически контрол от страна на Възложителя, ще се изпълнява от отдел Социално битово и културно обслужване.

#### **3.2. План за изпълнение на строителните и монтажни работи**

Начална дата на започване изпълнението на договорените СМР е съгласно Протокол за даване фронт за работа. Срок за изпълнение е не повече от 60 (шестдесет) календарни дни.

#### **3.3. Условия за изпълнение на работата**

3.3.1. Възложителят осигурява достъп и работа на персонала на Изпълнителя, съгласно ДБК.КД.ИН.028 "Инструкция по качество. Работа на външни организации при сключен договор".

3.3.2. Възложителят предоставя работния проект, необходим на Изпълнителя за изпълнение на предвидените дейности.

3.3.3. При извършване на дейностите по изпълнение на проекта Изпълнителят е длъжен да спазва:

- Наредба № 2 от 22.03.2004г. за минималните изисквания за здравословни и безопасни условия на труд при извършване на строителни и монтажни работи;
- Закон за здравословни и безопасни условия на труд, 1997г.;
- Наредба № 1 от 27.05.2010 г. за проектиране, изграждане и поддържане на електрически уредби за ниско напрежение в сгради;
- Наредба №3 от 09.06.2004г. за устройството на електрическите уредби и електропроводните линии;
- Наредба №16-116 от 08.02.2008г. за техническа експлоатация на енергообзавеждането;
- Наредба за техническа експлоатация на енергообзавеждането, 2004 г.
- Наредба № 3 от 31.07.2003г. за съставяне на актове и протоколи по време на строителството;
- Наредба № 3 от 18.09.2007г. за технически правила и нормативи за контрол и приемане на електромонтажни работи;
- Наредба № Из - 1971 от 29.10.2009г. за строително-техническите правила и норми за осигуряване на безопасност при пожар;
- Наредба № 7 от 2004 г. за енергийна ефективност, топлосъхранение и икономия на енергия в сгради;
- Наредба № 15 от 28.07.2005г. за технически правила и нормативи за проектиране, изграждане и експлоатация на обектите и съоръженията за производство, пренос и разпределение на топлинна енергия;
- БДС EN 12193:2009 г., "Светлина и осветление. Осветление на спортни съоръжения."
- Техническите изисквания на Работния проект;
- Други приложими, действащи в Република България нормативни документи.

#### **3.4. Критерии за приемане на работата**

3.4.1. Предвиденото за доставка оборудване, което ще бъде вложено при изпълнение на дейностите, преминава общ входящ контрол, съгласно ДОД.КД.ИК.112 "Инструкция по качество за провеждане на входящ контрол на доставените суровини, материали и комплектуващи изделия в "АЕЦ Козлодуй" ЕАД".

3.4.2. Съпроводителната документация към доставката се предава на хартиен носител в 1 (един) екземпляр на оригиналния език на производителя, 2 (два) екземпляра на заверен превод на български език и на 1 (един) CD носител, записани в pdf формат.

3.4.3. Приемането и изпълнението на СМР става съгласно Правилник за изпълнение и приемане на строително-монтажни работи (ПИПСМР), "Наредба №3 от 18.09.2007г. за

технически правила и нормативи за контрол и приемане на електромонтажни работи” и Плана за контрол на качеството.

3.4.4. Изпълнение в пълен обем и съответното качество на предвидените дейности в различните части на проект.

3.4.5. Успешно проведени единични изпитания на оборудването по изготвени от Изпълнителя планове, съгласувани от Възложителя.

3.4.6. Успешно проведени пусково-паладъчни работи на оборудването по отделните части на проекта.

3.4.7. Предадена отчетна документация, съгласно “Наредба № 3 от 31.07.2003 г. за съставяне на актове и протоколи по време на строителството”.

## **4. Гаранционни условия**

### **4.1. Гаранционен срок за СМР**

При изпълнение на строително-монтажни работи минималните гаранционни срокове за изпълнението им да не са по-малки от изискванията на Наредба № 2 от 31.07.2003г. за въвеждане в експлоатация на строежите в Република България и минимални гаранционни срокове за изпълнени строителни и монтажни работи, съоръжения и строителни обекти, съгласно член 20, ал.4, както следва:

- за всички видове строителни, монтажни и довършителни работи (подови и стенни покрития, тенекеджийски, железарски, дърводелски и др.), както и за вътрешни инсталации на сгради - 5 години;

- за завършен монтаж на машини, съоръжения, инсталации на промишлени обекти, контролно-измервателни системи и автоматика - 5 години;

## **5. Документация**

### **5.1. Документи представяни от Изпълнителя преди допускане до работа**

5.1.1. Документи, необходими за допускане до работа, съгласно ДБК.КД.ИН.028 “Инструкция по качество. Работа на външни организации при сключен договор”.

5.1.2. График за изпълнение на работите по отделните части на проекта и изпитанията, който подлежи на съгласуване от страна на “АЕЦ Козлодуй” ЕАД.

5.1.3. Изпълнителят е длъжен да оформи и използва “Заповедна книга на строежа” при извършване на инвестиционните дейности, съгласно чл.7, ал.3, т.4 от НАРЕДБА № 3 от 31.07.2003 г. за съставяне на актове и протоколи по време на строителството, в която да въвежда измененията в проекта по време на строително-монтажни работи. В случай на проектно изменение се издава заповед, която се записва в Заповедната книга. След приключване на работата заповедната книга се предава за архивиране заедно с останалите отчетни документи.



## **5.2. Документи представяни от Изпълнителя по време на изпълнение и след завършване на СМР.**

5.2.1. Декларации за съответствие и сертификати за произход на материалите и консумативите вложени от Изпълнителя при извършване на дейностите по отделните части на проекта, изискващи се от съответните наредби за съществените изисквания.

5.2.2. Отчетни документи, които се изготвят от Изпълнителя по време на работата по договора и са в съответствие с изискванията на Наредба № 3 от 31.07.2003 г. за съставяне на актове и протоколи по време на строителството.

5.2.3. Протоколи за извършените изпитания и пусково-наладъчни работи по време на извършване на дейностите по отделните части на проекта.

5.2.4. По време на изпълнение на монтажните и строителни дейности е възможно да възникнат изменения в първоначалния проект. Измененията се документират, съгласно чл. 8, ал.2 от Наредба № 3 от 31.07.2003 г. за съставяне на актове и протоколи по време на строителството. Чертежите се наричат "екзекутив", маркират се с червено мастило на местата, претърпели изменение и след приключване на работата се предават на "АЕЦ Козлодуй" ЕАД. Екзекутивите се изготвят от Изпълнителя в 2 екземпляра на хартия.

5.2.5. Други документи, собственост на Изпълнителя, които ще бъдат използвани при изпълнението на работите по отделните части на проекта и изпитанията.

5.2.6. Документите влизат в сила след съгласуване от упълномощени лица от "АЕЦ Козлодуй" ЕАД.

## **5.3. Документи, представени от АЕЦ**

5.3.1. Работен проект – съгласно т. 2.

5.3.2. Примерна Програма за осигуряване на качеството и План за контрол на качеството.

## **6. Осигуряване на качеството**

### **6.1. Общи изисквания**

6.1.1. Изпълнителят да притежава сертифицирана система за управление на качеството в съответствие ISO 9001:2008.

6.1.2. Програма за осигуряване на качеството (ПОК) на изпълняваните работи.

Изпълнителят да изготви Програма за осигуряване на качеството. ПОК да описва прилаганата система за управление при изпълнение на строително-монтажните работи в обхвата на ПОПП. Програмата служи за определяне на подробен график, отговорностите по всяка от задачите по договора и ред за изпълнението им. Представя се в дирекция БИК до 20 дни след подписване на договора. Програмата е предпоставка за стартиране на дейностите по

договора, подлежи на преглед и съгласуване от страна на "АЕЦ Козлодуй" ЕАД и трябва да е изготвена на основание на:

- пълното описание на предмета на поръчката и договора;
- системата за управление на Изпълнителя;
- примерно съдържание, предоставено от Възложителя ("АЕЦ Козлодуй" ЕАД);
- други национални или международни стандарти за системата за управление в зависимост от вида на работата.

В Програмата може да се направи препратка към вътрешни документи на Изпълнителя, копия от които се представят на Възложителя при поискване.

#### 6.1.3. План за контрол на качеството (ПКК).

Изпълнителят да изготви План за контрол на качеството (ПКК) за изпълнение на работите по пълното описание на предмета на поръчката с указани точки на контрол от страна на изпълнителя и на възложителя за всяка от дейностите, включени в плана. Планът за контрол на качеството се представя за преглед и съгласуване от страна на „АЕЦ Козлодуй“ ЕАД 20 дни преди готовността за работа на съответния обект.

#### 6.2. Квалификация на персонала на изпълнителя

6.2.1. Персоналът на Изпълнителя да притежава съответните квалификационни групи по техника на безопасност, съгласно правилниците по ТБ (ПБЗР-ЕУ и ПБР-НУ). Изпълнителя да разполага с кадрови ресурси притежаващи 4 (5) квалификационна група, съгласно "Правилник за безопасност и здраве при работа в електрически уредби на електрически и топлофикационни централи и по електрически мрежи" и 5 квалификационна група, съгласно "Правилник за безопасност при работа в не електрически уредби на електрически и топлофикационни централи и по топло преносни мрежи и хидротехнически съоръжения".

6.2.2. Дейностите по необходимите ПНР на оборудването да се извършват от акредитирана лаборатория ( орган за контрол от вида А/С ), съгласно БДС EN ISO 17020.

6.2.3. Изпълнителят на строително-монтажните работи на площадката на "АЕЦ Козлодуй" ЕАД трябва да притежава Удостоверение от Камарата на строителите за вписване в Централния професионален регистър на строителя за строежи I група, IV категория.

#### 7. Контрол от страна на АЕЦ

"АЕЦ Козлодуй" ЕАД има право да извършва инспекции и проверки на дейностите извършвани на площадката. Кандидатите трябва писмено да гарантират съгласието си с това условие и да гарантират осигуряване на достъп до персонал, помещения, съоръжения, инструменти и документи, използвани от външните организации и техни под-изпълнители.

## **8. Прилагане на изискванията към подизпълнители на основния изпълнител**

8.1. Всички изисквания, поставени по-горе, трябва задължително да бъдат изпълнявани и от всички евентуални подизпълнители на основния Изпълнител по договора, в зависимост от дейностите, които ще изпълняват.

8.2. Основният Изпълнител по договора носи отговорност за контрол на качеството на работата на подизпълнителите. При използване на подизпълнители се назначава лице за контрол на качеството от страна на основния Изпълнител.



Обект: "Възстановяване на проектните дебити на вентилационно-климатичната инсталация и спазване на актуалните норми за осветеност в залите за тенис на СОК - гр.Козлодуй" - т. 8.084.1 от ИП

Част: Архитектура

### КОЛИЧЕСТВЕНО-СТОЙНОСТНА СМЕТКА

№ по ред	Видове работи	Ед. мярка	Количество	Ед.цена	Стойност
1	2	3	4	5	6
1	Доставка и монтаж на растерен окачен таван 60/60 см, на който 14% от паната влагоустойчиви останалите 77% обикновени	м <sup>2</sup>	279.00	24.73	6,899.67
2	Изкърпване гипсова шпакловка по стени	м <sup>2</sup>	35.00	7.68	268.80
3	Латексово боядисване по стари стени	м <sup>2</sup>	330.00	3.94	1,300.20
4	Демонтаж на растерен окачен таван 60/60 см и предаване годните материали в склад на възложителя	м <sup>2</sup>	279.00	7.70	2,148.30
5	Доставка и монтаж на винилова или каучукова рулонна спортна настилка с дебелина 2.5 мм, включително подготовка на основата	м <sup>2</sup>	280.00	47.83	13,392.40
				Общо:	24,009.37
				Непредвидени разходи 10%:	2,400.94
				Стойност:	26,410.31

ПОДПИС И ПЕЧАТ:

Калин Първанов  
16.09.2015 г.  
Управител  
КОМОС ООД



*[Handwritten signature]*

*[Handwritten mark]*



Обект: "Възстановяване на проектните дебити на вентилационно-климатичната инсталация и спазване на актуалните норми за осветеност в залите за тенис на СОК - гр.Козлодуй" - т. 8.084.1 от ИП

ЧАСТ: ОВ и К

**КОЛИЧЕСТВЕНО-СТОЙНОСТНА СМЕТКА**  
за изпълнение на СМР

№	Наименование	Мярка	Кол.	Ед.цена	Стойност
<b>I</b>	<b>Демонтажни работи</b>				
1	Демонтаж климатична камера до 200 кг.	бр	1	182.56	182.56
2	Демонтаж компресорно-кондензаторен агрегат до 600 кг.	бр	1	182.56	182.56
3	Демонтаж на центробежен вентилатор до 50 кг.	бр	1	34.88	34.88
4	Демонтаж решетки до 5 кг.	бр	10	4.07	40.70
5	Демонтаж въздуховоди	м <sup>2</sup>	120	2.88	345.60
6	Натоварване и извозване на демонтирано оборудване до 20 км.	т	1.2	28.62	34.34
<b>II</b>	<b>Монтажни работи</b>				
1	Доставка и монтаж на климатична камера за монтаж на закрито. Конструкция от алуминиеви профили и изолирани страници, прахово полимерно покритие. Комплект с ел. табло за захранване и управление и КИП и А, датчик за замарсен филтър, защита против замръзване. Приточна част; секция входяща комплект с клапа с ел. задвижка за регулиране на пресния въздух, секция филтърна касетъчна с филтър F5, секция охладителна на директно изпарение с охл. мощност $Q_{охл1} = 25kW$ при околна температура на кондензатора $+36^{\circ}C$ и относителна влажност 50%, секция отоплителна на вода $95/70^{\circ}C$ с относителна мощност $Q_{от1} = 29kW$ при околна температура $-11^{\circ}C$ , секция вентилаторна с дебит $2240 \text{ м}^3/\text{ч}$ , свободен напор 210Pa, пресен въздух $1440 \text{ м}^3/\text{ч}$ . Инсталирана ел.мощност 3,0 kW, 380V. Хладилен агент R410A.	бр	1	11,131.55	11,131.55
1.1	Смукателна част: секция универсална изходяща, комплект с два броя клапи ел. задвижка за регулиране на рециркуляционния въздух, секция филтърна касетъчна с филтър F5, секция вентилаторна с дебит $2240 \text{ м}^3/\text{ч}$ свободен напор 230 Pa. Рециркуляционен въздух $800 \text{ м}^3/\text{ч}$ , инсталирана ел. мощност 3,0kW 380V. Рекуператорна секция с пластинчат топлообменник "въздух-въздух" изработен от алуминиеви ламели снабден с ПЖР с ел. задвижка и вана за отделяне на конденза, ефективност $>55\%$ при температура на изходящият въздух $+38^{\circ}C$ и температура на входящия въздух $11^{\circ}C$ . Ниво на шума на 1 м от камерата 50dB.				

2	Доставка и монтаж на Компресорно-кондензаторен агрегат на директно изпарение с фреон, за открит монтаж, комплект с ел. табло за захранване и управление КИПиА и окабеляване, медни тръби и изолация 7м-хладилна мощност Q=25kW при околна температура на кондензатора +36°C, инсталирана ел. мощност 12kW 380V, ниво на шума на 1м от агрегата 50dB, хладилен агент R410A	бр	1	14,047.09	14,047.09
3	Доставка и монтаж на решетка таванна със завихряне на струята, тип TSA с размери 500x500мм комплект с кутия и регулираща клапа с размери ф200	бр	6	143.42	860.52
4	Доставка и монтаж на решетка таванна смукателена тип: ТРА с размери 500x500мм, комплект с кутия и регулираща клапа с размер ф250	бр	4	115.33	461.32
5	Доставка и монтаж на мобилен кондензационен изсушител на въздуха, оборудван с вграден хигростат, въздушен филтър и извод за дренажен шлаух и резервоар. Производителност 2,5л/ч при температура +21С и влажност 87% с хладилен агент R407C, ниво на шума до 50dB	бр	2	744.44	1,488.88
6	Доставка и монтаж на въздуховод правоъгълен прав, от поцинкована ламарина по БДС EN103462009 с б=0.83мм. Периметър до 2700мм. Присъединяване на фланци	м <sup>2</sup>	80	33.51	2,680.80
7	Доставка и монтаж на въздуховод правоъгълен фасонен, от поцинкована ламарина по БДС EN103462009 с б=0.83мм. Периметър до 2700мм. Присъединяване на фланци	м <sup>2</sup>	20	40.14	802.80
8	Доставка и монтаж на въздуховод правоъгълен прав, от поцинкована ламарина по БДС EN103462009 с б=0.83мм. Периметър до 1200мм. Присъединяване на фланци	м <sup>2</sup>	32	34.71	1,110.72
9	Доставка и монтаж на въздуховод правоъгълен фасонен, от поцинкована ламарина по БДС EN103462009 с б=0.83мм. Периметър до 1200мм. Присъединяване на фланци	м <sup>2</sup>	10	48.23	482.30
10	Доставка и монтаж на негорима изолация за въздуховоди от минерална вата с обемна плътност 40кг/м3 покрита с алуминиево фолио от едната страна, тип ISOVER с дебелина б=60мм	м <sup>2</sup>	142	19.22	2,729.24
11	Доставка и монтаж на кръгъл въздуховод ф250 от поцинкована ламарина тип SPIRO с дебелина б=0.83мм. Присъединяване на въздуховода на фалц с фабрично монтирани гумени уплътнения.	м	24	21.17	508.08
12	Доставка и монтаж на кръгъл въздуховод ф200 от поцинкована ламарина тип SPIRO с дебелина б=0.83мм. Присъединяване на въздуховода на фалц с фабрично монтирани гумени уплътнения.	м	24	27.00	648.00
13	Доставка и монтаж на коляно за въздуховод прав, кръгъл ф250 от поцинкована ламарина тип SPIRO с дебелина б=0.83мм. Присъединяване на коляното чрез втулка с фабрично монтирани гумени уплътнения	бр	3	50.43	151.29

14	Доставка и монтаж на коляно за въздуховод прав, кръгъл с ф200 от поцинкована ламарина тип SPIRO с дебелина б=0.83мм. Присъединяване на коляното чрез втулка с фабрично монтирани гумени уплътнения	бр	1	51.15	51.15
15	Доставка и уплътняване на отвори около въздуховодите с противопожарен хоросан CFS-:MRG- XIL TI	кг	40	10.16	406.40
16	Пробиване отвори 400/400 в тухлена стена	бр	8	2.99	23.92
17	Укрепваща конструкция за въздуховоди	т	0.3	3,954.07	1,186.22
18	Доставка и монтаж на тръби от политилиен с алуминиева вложка ф25х2.5	м	30	3.50	105.00
19	Хидравлична проба на тръби	м	30	0.42	12.60
				Общо:	39,708.53
				Непредвидени 10%.	3,970.85
				Стойност:	43,679.38

ПОДПИС И ПЕЧАТ:

Калин Първанов  
16.09.2015 г.  
Управител  
КОМОС ООД



Обект: "Възстановяване на проектните дебити на вентилационно-климатичната инсталация и спазване на актуалните норми за осветеност в залите за тенис на СОК-гр. Козлодуй" част: Ел. и КИП и А т.8.084.1 от ИП

### КОЛИЧЕСТВЕНА СТОЙНОСТНА СМЕТКА

№	Наименование на видовете СМР	м-ка	к-во	ед.цена	общо
<b>Демонтаж</b>					
1	Демонтаж на осветителни тела 4x18W	бр.	45	3.41	153.45
2	Демонтаж на плафониери, контакти, ключове	бр.	12	1.24	14.88
3	Демонтаж на инсталационен проводник	м	420	0.50	210.00
4	Демонтаж на същ.табло до 1м <sup>2</sup>	бр.	1	14.28	14.28
5	Отсъединяване на жила до 2.5мм <sup>2</sup>	бр.	20	0.61	12.20
<b>СМР</b>					
6	Доставка и монтаж в съществуващо табло на триполюсен автоматичен прекъсвач с настройка R 80	бр.	1	121.21	121.21
7	Доставка и монтаж в съществуващо табло на триполюсен автоматичен прекъсвач с настройка R 40	бр.	1	114.10	114.10
8	Доставка и монтаж на стена на табло "Тос" с приблизителни размери 400/400/200, IP54 и монтирани в него: - триполюсен автоматичен прекъсвач с настройка R 32А-бр.1; - еднополюсен автоматичен прекъсвач с настройка 16А- бр.2; еднополюсен автоматичен прекъсвач с настройка 10А - бр.3; -еднополюсен автоматичен прекъсвач D17 комплект с модул дтз DPNN Vigi 1P+N30mA-бр.1; -клеморед 2.5мм -25бр.; - клеморед 6мм <sup>2</sup> -5бр; -щуцери 3/4"-бр.7 -щуцери 1"-бр.1; -надписни табели с височина 5см-бр.1 -надписни табели с височина 3см-бр.9	к-кт	1	990.63	990.63
9	Доставка и монтаж на стена на табло "Тов" с приблизителни размери 500/400/200, IP54 и монтирани в него: триполюсен автоматичен прекъсвач 3P 63А-бр. 1 -триполюсен автоматичен прекъсвач 3P 32А-бр. 1 -триполюсен автоматичен прекъсвач 3P 25А-бр.2 -еднополюсен автоматичен прекъсвач 1P 6А-бр.1 - контактор с бобина 230 V AC LC1D25M7-бр.1 -контактор с I196бобина230V AC LC1D16M7-бр.1; реле помощно, с боб. 230V AC, типCA2-KN22M7-бр.2 -терморегулатор DN33W7HR20-бр.2 -щуцери 3/4"-бр.2 -щуцери 1"-бр.2 -щуцери 2"-бр.1; -клеморед1.5мм <sup>2</sup> -20бр.; -клеморед 25мм <sup>2</sup> -5бр.; - DIN шина 35мм L=400mm-бр.2 ; На фасадата: -арматура сигнална Led лампа червено стъкло 230VAC тип XB9BVM4-бр.2; -арматура сигнална Led лампа зелено стъкло 230VAC тип XB9BVM4-бр.2 - надписни табели с височина 5см-бр.1 -надписни табели с височина 3см-бр.15	к-кт	1	1261.41	1261.41
10	Доставка и монтаж на стена на температурен датчик тип DPRT 011000 0-70°C	бр.	2	45.45	90.90
11	Свързване на проводник до 25мм <sup>2</sup> към ел инсталация	бр.	12	5.27	63.24
12	Направа суха разделка на кабели:				
	до 7 жила	бр.	6	4.64	27.84
	до 4 жила	бр.	170	3.41	579.70

13	Направа суха разделка на кабел 5x25мм <sup>2</sup>	бр.	2	39.08	78.16
14	Прозвъняване и подсъединяване на кабелни жила				
	6 мм <sup>2</sup>	бр.	10	3.87	38.70
	4 мм <sup>2</sup>	бр.	70	3.87	270.90
	2,5 мм <sup>2</sup>	бр.	408	3.09	1260.72
	1,5 мм <sup>2</sup>	бр.	210	3.09	648.90
15	Надписване на бананки	бр.	718	2.58	1852.44
16	Доставка и полагане в метален шлаух, с ПВЦ покритие ф29, на кабели:				
	СВТ 5x4 мм <sup>2</sup>	м	1	5.46	5.46
	СВТ 5x2,5 мм <sup>2</sup>	м	1	3.91	3.91
17	Доставка и полагане в метален шлаух, с ПВЦ покритие ф35, на кабели				
	СВТ 5x25 мм <sup>2</sup>	м	1	25.26	25.26
	СВТ 5x6 мм <sup>2</sup>	м	1	7.40	7.40
18	Доставка и полагане по стена в ПВЦ канал 5/5см на кабел:				
	СВТ 5x25 мм <sup>2</sup>	м	7	25.77	180.39
	СВТ 5x6 мм <sup>2</sup>	м	10	7.47	74.70
19	Доставка и полагане по стена в ПВЦ канал 3/3см на кабел:				
	СВТ 5x4 мм <sup>2</sup>	м	1	5.53	5.53
	СВТ 5x2,5 мм <sup>2</sup>	м	1	3.98	3.98
	СВТ 2x1,5 мм <sup>2</sup>	м	4	2.08	8.32
	СВТ 3x1,5 мм <sup>2</sup>	м	31	2.34	72.54
	СВТ 3x2,5 мм <sup>2</sup>	м	35	2.91	101.85
20	Доставка и полагане в г. тр. 1" на кабел СВТ5x4 мм	м	6	5.46	32.76
21	Доставка и полагане открито, на антигронови скоби на кабел				
	СВТ 5x25 мм <sup>2</sup>	м	3	28.89	86.67
	СВТ 2x1,5 мм <sup>2</sup>	м	7	5.64	39.48
	СВТ 5x4 мм <sup>2</sup>	м	10	9.09	90.90
	СВТ 5x2,5 мм <sup>2</sup>	м	12	7.54	90.48
22	Доставка и полагане свободно над окачен таван на кабели				
	СВТ 5x25 мм <sup>2</sup>	м	50	25.71	1285.50
	СВТ 3x2,5 мм <sup>2</sup>	м	60	2.84	170.40
	СВТ 2x1,5 мм <sup>2</sup>	м	28	2.01	56.28
	СВТ 3x1,5 мм <sup>2</sup>	м	327	2.31	755.37
23	Маркиране на кабели и надписване на кабелни марки:				
	СВТ 5x25 мм <sup>2</sup>	бр.	2	2.05	4.10
	СВТ 5x6 мм <sup>2</sup>	бр.	2	2.05	4.10
	СВТ 5x4 мм <sup>2</sup>	бр.	2	2.05	4.10
	СВТ 5x2,5 мм <sup>2</sup>	бр.	2	2.05	4.10
	СВТ 3x2,5 мм <sup>2</sup>	бр.	1	2.05	2.05
	СВТ 2x1,5 мм <sup>2</sup>	бр.	4	2.05	8.20

	СВТ 3x1,5 мм <sup>2</sup>	бр	3	2.05	6.15
24	Доставка и полагане на ПВЦ канали				
	3/3 см	м	83	7.73	641.59
	5/5 см	м	12.5	10.63	132.88
25	Доставка и полагане на метален шлаух с ПВЦ покритие ф29	м	2	7.76	15.52
26	Доставка и полагане на метален шлаух с ПВЦ покритие ф35	м	2	8.50	17.00
27	Доставка и полагане на поцинкована газова тръба 1" по стена	м	2	15.15	30.30
28	Доставка и полагане на поцинкована газова тръба 1" в бетонна настилка	м	4	10.52	42.08
29	Разкъртване и възстановяване на бетонна настилка	м <sup>3</sup>	0.2	324.89	64.98
30	Доставка и направа на оземка от проводник Н07V-К 1,5 мм <sup>2</sup> -0,2м/бр	бр.	12	7.21	86.52
31	Доставка и монтаж на осветителни тела ЕПРА, лл 2x36W, IP54, за вграждане в окачен таван	бр.	3	53.75	161.25
32	Доставка и монтаж на освет. тела с разсейвателен капак, Led пури 4x10W, IP54, за вграждане в окачен таван	бр.	59	89.43	5276.37
33	Доставка и монтаж на контакт „Шуко" открита инсталация. IP54	бр	10	9.56	95.60
34	Доставка и монтаж на обикновен ключ открита инсталация, IP54	бр	1	8.16	8.16
35	Доставка и монтаж на сериен ключ открита инсталация, IP54	бр	3	8.83	26.49
36	Доставка и монтаж на девиаторен ключ открита инсталация, IP54	бр	2	9.12	18.24
37	Доставка и монтаж на трипътни разклонителни кутии открита инсталация, IP54	бр	18	13.48	242.64
38	Направа в табла на пакети от гъвкав проводник Н07V- К 1,5 мм (в 1 пакет - 10 бр. проводници по 0,4 м).	бр	6	14.86	89.16
39	Направа на кабелна проходка с ф 30 мм	бр	134	4.60	616.40
40	Уплътняване на кабелни проходки ф30 с противопожарен хоросан CFS-M RG на Hilti	бр.	134	10.88	1457.92
41	Направа и монтаж на дребна стоманена конструкция за укрепване на табла и кабели	кг	30	3.79	113.70
42	Минимизиране и двукратно боядисване на дребна желязна	м2	1.2	5.08	6.10
43	Надписване на ключове и контакти	бр.	16	2.34	37.44
	ПНР				
44	Измерване на съпротивлението на контура на защитно заземление или специфично съпротивление на почвата или проверка за наличие на верига между заземителна уредба и заземяваните елементи (до 30 точки)	бр.	1	59.36	59.36
45	Проверка на контур фаза -нула	бр.	10	14.84	148.40
46	Изпитване на апарати и кабели с ном. напрежение до 1 kV (за елемент) или изпитване на вторична комутация посредством мегер (за едно присъединение), включително съществуващи подсъединения и апаратура, имащи отношение към проекта.	бр.	10	22.26	222.60

47	Наладка линия с автомат или контактор с дистанционно управление.	бр.	2	93.49	186.98
48	Наладка на електрозадвигвания-управление (автоматично изключване) на електрически двигатели	бр.	3	252.28	756.84
				<b>всичко</b>	<b>21488.15</b>
				<b>непредвидени 10%</b>	<b>2148.81</b>
				<b>общо</b>	<b>23636.96</b>

**ПОДПИС И ПЕЧАТ:**

Калин Първанов  
16.09.2015 г.  
Управител  
КОМОС ООД



*Handwritten signature*

*Handwritten mark*

## РЕКАПИТУЛАЦИЯ

на предлаганата цена за участие в публична покана с предмет:

"Възстановяване на проектните дебити на вентилационно-климатичната инсталация и спазване на актуалните норми на осветеност в залите за тенис на СОК, гр. Козлодуй"

№	КСС част	Стойност в лв. без ДДС
1	2	3
I	Част: Архитектура	24,009.37
II	Част: ОВ и К	39,708.53
III	Част: Ел. и КИП и А	21,488.15
IV	10% върху стойността на р.І+р.ІІ+р.ІІІ за непредвидени разходи	8,520.60
<b>ОБЩО ЗА ИЗПЪЛНЕНИЕ НА ПОРЪЧКАТА І+ІІ+ІІІ+ІV</b>		<b>93,726.65</b>

Словом: Деветдесет и три хиляди седемстотин двадесет и шест лева и шестдесет и пет стотинки без ДДС:

## ПОДПИС И ПЕЧАТ:

Калин Първанов

16.09.2015 г.

Управител

КОМОС ООД



Handwritten signature in blue ink.

Handwritten signature in blue ink.



ОБРАЗЕЦ по т. III.4 към офертата

ОСНОВНИ ПОКАЗАТЕЛИ ЗА ЦЕНООБРАЗУВАНЕ

за участие в публична покана с предмет:

"Възстановяване на проектните дебити на вентилационно-климатичната инсталация и спазване на актуалните норми на осветеност в залите за тенис на СОК, гр. Козлодуй"

Наименование	Стойност
1	2
Часова ставка както следва – лева Част: Архитектура, ОВ и К, Ел. и КИП и А Ч.С.= 1,547 x 380 /168	3,50 лв.
Допълнителни разходи върху труда – в % от стойността на труда	100.00 %
Допълнителни разходи върху механизацията в % от стойността на механизацията	30.00 %
Цени на машиносмените по видове механизация: Вид механизация Кран единична цена на машиносмяна Вид механизация Подемник единична цена на машиносмяна Вид механизация Компресор единична цена на машиносмяна Вид механизация Къртач единична цена на машиносмяна	380.00 лв. 380.00 лв 66.00 лв 59.00 лв
Доставно складови разходи – в % от стойността на материалите	6.00 %
Печалба - % върху стойността на СМР	6.00 %
Разходните норми за труд, материали и механизация: .....БМ,УСН, ТНС,СЕК	
Коефициенти за утежнени условия (ако има такива) За.....К1= За .....К2=	

ПОДПИС И ПЕЧАТ:

Калин Първанов  
16.09.2015 г.  
Управител  
КОМОС ООД



*[Handwritten signature]*

*[Handwritten initials]*

РАЗДЕЛИТЕЛНА ВЕДОМОСТ  
за обема работа и цената

ОБЕКТ: Възстановяване на проектните дебити на вентилационно-климатичната инсталация  
и спазване на актуалните норми на осветеност в залите за тенис на СОК, гр. Козлодуй

ИЗПЪЛНИТЕЛ	СТОЙНОСТ /ЛЕВА/
"КОМОС" ООД	92 352,62
ПОДИЗПЪЛНИТЕЛИ	
ЕТ „Валка – Иван Андреев” – гр. Враца Предмет на дейност, която ще извършва: част Електро - ПНР Дял на тяхното участие: 1,466 %	1 374,03
Обща сума:	93 726,65

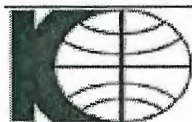
Управител



К. Кърванов



Работна Програма-План за изпълнение на обект: "Възстановяване на проектните дебити на вентилационно-климатичната инсталация и спазване на актуалните норми на осветеност в залите за тенис на СОК – гр. Козлодуй"



# КОМОС ООД



ISO 9001; ISO 14001; OHSAS 18001  
№ 7939 № E0956 № O-0058

България, София 1271  
кв. Илиянци, ул. "Витошко лале" №12

e-mail: komos@komos-bg.com  
www.komos-bg.com

тел:+359 (2) 4392400; 4392401  
факс+359 (2) 4390655

Козлодуй 3320  
АЕЦ – Заводски строежи

тел: 0973/7 28 87; 7 25 52  
тел/факс: 0973/7 29 76

Утвърждавам  
Управител: *[Signature]*  
.....2015 год. /Калин Църванов/



## РАБОТНА ПРОГРАМА - ПЛАН

за организация и технология на изпълнението на СМР на обект:

**“Възстановяване на проектните дебити на вентилационно-климатичната инсталация и спазване на актуалните норми на осветеност в залите за тенис на СОК – гр. Козлодуй”**

№	Разработил	Проверил	Съгласувал
	длъжност, фамилия, подпис, дата	длъжност, фамилия, подпис, дата	длъжност, фамилия, подпис, дата
1.	Технически ръководител	Ръководител ПИЛ	Ръководител сектор
2.	В. Запиев	И. Гецовски	Ц. Котарански
3.	<i>[Signature]</i>	<i>[Signature]</i>	<i>[Signature]</i>
4.			

Приложение 1 - Структурна схема за управление по Договор;

Приложение 2 – Списък на документите по СУК съгласно изискванията на EN ISO 9001-2008;

Приложение 3 – График за изпълнение на СМР;

## СЪДЪРЖАНИЕ

1. Цел
2. Обхват
3. Отговорности
4. Организация на работа
5. Мерки за безопасност
6. Квалификация на персонал
7. Планиране на работа
8. Материали и оборудване
9. Инструменти, приспособления и предпазни средства
10. Използвани документи
11. Термини и съкращения
12. Приложение

## 1.ЦЕЛ

Работната програма е разработена в съответствие със Системата за управление на качеството на „КОМОС” ООД и определя функциите, отговорностите, организационните и технически дейности с цел удовлетворяване изискванията на **ВЪЗЛОЖИТЕЛЯ** при изпълнение на дейностите по обект:

**“Възстановяване на проектните дебити на вентилационно-климатичната инсталация и спазване на актуалните норми на осветеност в залите за тенис на СОК – гр. Козлодуй”**

което включва:

- Подготовка, изпълнението и предаването на обекта при спазване на техническите изисквания от производствено-техническа документация.
- Осигуряване опазване оборудването на "АЕЦ Козлодуй" при изпълнение на строително-монтажните работи.
- Извършване на дейности по договора съгласно договорения срок и в рамките на графика за извършване на СМР.
- Спазването на всички изисквания и правила за работа при изпълнение на работи от външни организации в „АЕЦ Козлодуй” /техническа и противопожарна безопасност и др./
- Актовете и протоколите, съгласно: Наредба № 3, съпровождащата документация на доставките, както и действащите в Република България нормативни документи за съответните дейности се съставят своевременно, точно и коректно от определените за целта лица (ОТКК, Технически ръководители).
- Съдържанието на изпълнителната документация се уточнява с **Възложителя** в подготвителния период.

За осигуряване висококачествено изпълнение на строително-монтажните работи стриктно ще се спазват изискванията на Работния проект, Процедури и Инструкции от Системата за управление на качеството

на "КОМОС" ООД гр. София, сертифицирана по ISO 9001, ISO14001 и OHSAS 18001.

## 2. ОБХВАТ НА ДЕЙНОСТИТЕ

2.1 В съответствие с обекта и предвидените дейности, програмата обхваща следните части и етапи за изпълнение на СМР съгласно 2015.УИН.8.084.1.ТЗ.31

### 2.1.1: Основните дейности, и описание на дейността на СМР: Част "Архитектурна"

- Демонтаж на съществуващия окачен таван в помещението.
- Монтаж на нов окачен таван "Амстронг".
- Изкърпване на гипсова шпакловка и латексово боядисване по стари стени.
- Монтаж на винилова или каучукова рулонна спортна настилка с дебелина 2,5мм върху предварително подготвена основа.

### Част "Електрическа и КИП и А"

Предвидена е нова осветителна инсталация, контактна инсталация, ел. захранване и управление на нова вентилация и климатизация в залите за тенис на СОК - гр. Козлодуй. Във връзка с преустройството на ел. инсталации в помещенията на тенис залите се явяват нови ел. мощности за електрозахранване на ОВиК потребители. Мощността за ел. захранване на осветителната инсталация намалява поради факта, че в проекта се предлагат осветителни тела със светодиоди, които са почти с 50% по ергоикономични.

Предвидени са нови табла  $T_{oc}$  и  $T_{об}$  за електрозахранване на новите потребителя. Таблата ще са за монтаж на стена с максимално тегло до 50 кг Ел. табло  $T_{oc}$  за захранване на климатичните съоръжения се захранва от новооборудван извод на ГРТ с кабел СВТ 5x25 мм<sup>2</sup>. Ел. табло  $T_{oc}$  за ел. захранване на осветителната и контактните инсталации ще се захранва от новооборудван извод в ГРТ с кабел СВТ 5x6 мм<sup>2</sup>. Транспортирането им в сградата ще се извършва ръчно, без специални приспособления.

Предвижда се монтаж на осветителни тела със светодиодни пури 4x10W.

Всички метални нетоководещи части са занулени чрез отделно жило на захранващия кабел. Заземителната шина в местните табла  $T_{oc}$  и  $T_{ov}$  ще се свързва към съществуващата заземителна шина на главното ел. табло. За заземителната инсталация е осигурено съпротивление по-малко от  $10\Omega$ .

### Част "Отопление, вентилация и климатизация"

Демонтаж на съществуващата вентилационно-климатична инсталация, вентилационни решетки и голяма част от въздуховодите.

Демонтаж на съществуващ компресорно-кондензаторен агрегат.

Монтаж на климатична камера с рекуператор, състояща се от филтърна секция, вентилаторни секции, отоплителна секция на вода (от съществуваща абонатна станция), охладителна секция на директно изпарение, табло за управление и КИП и А, термостат с датчик. Приточно-смукателните въздуховоди и решетките ще се монтира над окачения таван. Монтаж на нов компресорно-кондензаторен агрегат върху съществуващ фундамент.

### **Условия и изисквания за изпълнение на СМР**

Видовете дейности ще бъдат изпълнени в съответствие със следните нормативните документи:

- Наредба № 2 от 22.03.2004г. за минималните изисквания за здравословни и безопасни условия на труд при извършване на строителни и монтажни работи;
- Закон за здравословни и безопасни условия на труд, 1997;
- Наредба № 1 от 27.05.2010 г. за проектиране, изграждане и поддържане на електрически уредби за ниско напрежение в сгради;
- Наредба №3 от 09.06.2004г. за устройството на електрическите уредби и електропроводните линии;
- Наредба №16-116 от 08.02.2008г. за техническа експлоатация на енергообзавеждането;



- Наредба за техническа експлоатация на енергообзавеждането, 2004 г.
- Наредба № 3 от 31.07.2003г. за съставяне на актове и протоколи по време на строителството;
- Наредба № 3 от 18.09.2007г. за технически правила и нормативи за контрол и приемане на електромонтажни работи;
- Наредба № Из - 1971 от 29.10.2009г. за строително-техническите правила и норми за осигуряване на безопасност при пожар;
- Наредба № 7 от 2004 г. за енергийна ефективност, топлосъхранение и икономия на енергия в сгради;
- Наредба № 15 от 28.07.2005г. за технически правила и нормативи за проектиране, изграждане и експлоатация на обектите и съоръженията за производство, пренос и разпределение на топлинна енергия;
- БДС EN 12193:2009 г., "Светлина и осветление. Осветление на спортни съоръжения."
- Техническите изисквания на Работния проект;
- Други приложими, действащи в Република България нормативни документи.

**Забележка:** Начална дата на започване изпълнението на договорирания СМР е съгласно Протокол за даване фронт за работа.

Ориентировъчният срок за изпълнение на обекта е до 50 /петдесет/ календарни дни.

Видовете работи ще се изпълнят от общо 44 (четиридесет и четири) работника. Всички участващи във СМР лица ще са със съответните квалификационни групи по Правилник за безопасност при работа в електрически уредби на електрически и топлофикационни централи и по електрически мрежи, и групи по Правилник за безопасност при работа в неелектрически уредби на електрически и топлофикационни централи и по топло преносни мрежи и хидротехнически съоръжения.

**2.2 Създаване на документи отразяващи доставката на материали и оборудване, монтажните и строителните дейности по изискване от Възложителя, в това число:**

- Актове и протоколи, съставени по време на строителството в съответствие с Наредба 3/31.07.2003 год.;
- Приемо-предавателни протоколи за демонтираното оборудване и материали;
- Актове за завършен монтаж след завършване на монтажните работи за всяка част от проекта;
- Актове за извършена работа по изпълнението на всяка част от проекта;
- Екзекутивна документация;
- Протоколи, сертификати и паспорти на доставените материали и оборудване;

Тези дейности ще се извършват съгласно ТР за обект:

**“Възстановяване на проектните дебити на вентилационно-климатичната инсталация и спазване на актуалните норми на осветеност в залите за тенис на СОК – гр. Козлодуй”**

както следва:

**Изпълнителя** се задължава да създаде необходимата организация за изпълнение на дейностите, с цел спазване графиците за извеждане на обекта от ремонт;

- Осигурява присъствието на свои специалисти при въвеждане в експлоатация и приемане на обекта;
- Осигурява свои транспорт, технически средства и екипировка за извършване на дейностите;

Настоящата програма е задължителна за персонала на „КОМОС” ООД през целия период на изпълнението на СМР. При необходимост може да се актуализира.

Работната програма се разработва за изпълнение на дейностите по реализиране на обект:

**“Възстановяване на проектните дебити на вентилационно-климатичната инсталация и спазване на актуалните норми на осветеност в залите за тенис на СОК – гр. Козлодуй”**

**Обем на извършваната услуга:**

Обема на извършване монтажна дейност от „КОМОС” ООД е съгласно РП за обект:

**“Възстановяване на проектните дебити на вентилационно-климатичната инсталация и спазване на актуалните норми на осветеност в залите за тенис на СОК – гр. Козлодуй”**

Доставката на необходимите материали и консумативи за извършване на дейностите е задължение на „КОМОС” ООД .

**Фирма “КОМОС” ООД – Организиране и производството при заводски**

**УСЛОВИЯ.**

“КОМОС” ООД изработва монтажни метални конструкции, заготовки, скари и конзоли, стоманени опори и др. в собствена

Производствено-комплектовъчна база, разположена в сграда на територията на АЕЦ“Козлодуй”.

Цеха за метални конструкции е съоръжен с механично оборудване и заварочна техника на съвременен ниво (машини за скосяване краищата на тръби за заваряване, апарати за аргоно-дъгово заваряване, агрегати за ръчно ел. дъгово заваряване, мостов кран и др.).

Заготовките се изработват по изометрични схеми и промишлени технологии, напълно се отстранява неблагоприятното влияние на

климатичните условия (вятър, дъжд и др.) върху производствената дейност на заготовките така се осигурява високо качество на извършените работи.

**Материално техническо осигуряване**

Оборудването, съоръженията и материалите, задължение за доставка от Изпълнителя се осъществява от отдел "Материално техническо снабдяване" на Строителното предприятие и на Монтажното предприятие, по съответно утвърдени заявки от Изпълнителните им Директори.

Доставените материали се получават комплектовани с документи за изследвания, сертификати за качество, паспорти и др.

Същите до влагане в производство се съхраняват в складовата база на "КОМОС" ООД, намираща се на територията на "АЕЦ - Козлодуй" при условия, удовлетворяващи изискванията на нормативните документи на производителя.

Оферираните срокове за доставки създават условия за ритмично изпълнение на СМР и обезпечават завършването на обекта в срока по Договора.

### 3. ОТГОВОРНОСТИ

Общото ръководство на работите на обекта по изпълнение на дейностите по договора се осъществява от:

#### 3.1 Технически представители на площадката:

- Цоло Котарански - Ръководител група за управление на проекта /ГУП/;
- Валери Зашев - Технически ръководител;
- Галя Георгиева - Технически ръководител;
- Борислав Борисов - Бригадир;
- Иван Гецковски - Ръководител проект;

#### 3.2 Контрол на качеството за изпълнение на дейностите:

- Иван Гецковски - Ръководител ПИЛ.
- Милка Димитрова - Ръководител ТБ, ПБ
- Ивайло Никифорски – Ръководител РЗ.
- Бисер Великов - Ръководител ОК.

## 4.ОРГАНИЗАЦИЯ НА РАБОТАТА

### 4.1 Организационна структура за изпълнение на работата

Изпълнението на обема от дейности се възлага на екип формиран от висококвалифицирани собствени изпълнители с доказани професионално-технически умения и натрупан опит при извършване на дейности при строителство, ремонт, модернизация и реконструкция на обекти.

*Забележка:* на структурна схема е представено управлението на дейностите, *Приложение 1.*

#### Права и отговорности на отделните длъжностни лица

##### Ръководител ГУП

- Отговаря, ръководи и организира цялостната работа на екипа от ръководители, специалисти и работници по изпълнението на дейностите по договора.
- Формулира целите и основните задачи по изпълнение на работния проект.
- Разработва план за изпълнение на дейностите и контролира изпълнението на конкретните операции.
- Контролира изпълнението на общия и детайлен график за изпълнение на дейностите.
- Контролира заедно с Ръководител проект изпълнението на всички дейности по строително-монтажните работи, включени в работния проект.
- Контролира доставката, заскладяването на необходимите материали, инструменти и оборудване на „КОМОС“ ООД.
- Изготвя оценки за резултатите от монтажната дейност по работния проект, решава появилите се проблеми и актуализира основните цели и задачи.

- Отговаря за вземането на точни и бързи технически решения, когато се появят евентуални несъответствия с проектни решения и пропуски в работата на изпълнителския състав.

### Ръководител проект

- Отговаря, ръководи и организира цялостната работа на групата от ръководители, специалисти и работници по изпълнение на пълния обем СМР по проекта.
- Формулира целите и основните задачи по изпълнение на всички монтажни работи.
- Контролира изпълнението и разработката на общите и подробен график.
- Контролира работата на Ръководители ТБ, ПБ и РЗ.
- Контролира изпълнението на всички дейности по монтажа от обема, включен в работния проект.
- Изготвя оценка за резултатите от дейността в хода на изпълнение на СМР, разрешава възникващи проблеми и актуализира основните цели и задачи.
- Отговорен за финализиране на документацията във вид и форма, съгласувана с инженеринговите организации и представянето им на АЕЦ „Козлодуй“.

### Ръководител по осигуряване на качество /Ръководител ОК/

- Контролира срока за изпълнение на коригиращите и превантивни дейности.
- Непосредствено е подчинен на Ръководител Проект.

### Ръководител по ТБ, ПБ

- Организира, координира и контролира дейностите по СМР свързани с дейностите по договор. В своята дейност се ръководи от действащите изисквания по ТБ и ПБ в АЕЦ „Козлодуй”.
- Извършва начален инструктаж, контролира дневниците за инструктажи.
- Организира и провежда изпити по ТБ и ПБ.
- Контролира работното облекло, обувки и лични предпазни средства.
- Дава предписания за спиране на работата, когато установи, че условията на труд застрашават непосредствено живота и здравето на хората.
- Събира и съхранява информация за злополуки и нарушения по време на работа по охрана на труда.

#### Ръководител по РЗ

- Контролира изпълнителския състав за стриктно спазване на инструкцията по РЗ в АЕЦ „Козлодуй” ЕП-2 №30.ОБ.ОО.РБ.01

#### Ръководител ПИЛ

- Отговаря, ръководи и организира дейностите по въвеждане в експлоатация на новомонтираното оборудване в рамките на задълженията на „КОМОС” ООД по договора.
- Непосредствено е подчинен на Ръководител Проект.

#### Технически ръководител

- Организира, ръководи и контролира изпълнението на монтажните работи по обем, време и качество /заявява необходимите материали, заготовки и механизация/, в съответствие с настоящата работна програма и работен проект .
- Определя задачите на монтажната бригада на база график и следи за изпълнението им.

- Следи за спазване изискванията на технологията /инструкциите/ за монтажа, нормативните документи при изпълнение на монтажните работи.
- Организира спазването на изискванията за хигиена и техническа безопасност на труда и противопожарна безопасност.
- Изготвя и подписва техническата и отчетна документация за обекта /актове, протоколи и др./
- Участва в приемателната комисия за въвеждането на обекта в експлоатация и отстранява констатираните забележки.

### Бригадир

- Получава производствената задача, проучва я и приема начин за нейното изпълнение, като при наличие на затруднения докладва на техническия ръководител.
- Следи за правилното и качествено изпълнение на монтажните работи, съгласно работния проект, съответните технологични инструкции и се грижи за опазване на материалите и монтираното оборудване.
- Следи за спазване изискванията за хигиена, безопасност на труда и противопожарна охрана.

### 4.2 Система по качество

Системата по качество на "КОМОС" ООД е разработена и внедрена в съответствие с изискванията на ISO 9001:2008. Сертификатът № 7939 е валиден за всички дейности, свързани с:

Строително-монтажни работи, електромонтажни и строителни дейности в електрически уредби, подстанции и други обекти, реконструкция и модернизация на машини и съоръжения, изграждане и сервиз на пожароизвестителни и пожарогасителни инсталации и дихателни апарати, компютърни и контролно-измервателни системи и автоматика.

ISO 14001:2004 /Система за Управление на Околната среда/ Сертификатът № E0956, е валиден за всички дейности, свързани с:



Строително-монтажни работи, реконструкция и модернизация на машини и съоръжения, изграждане и сервиз на пожароизвестителни и пожарогасителни инсталации и дихателни апарати, компютърни и контролно-измервателни системи и автоматика.

**OHSAS 18001:2007 /Система за управление на здравето и безопасността при работа/**

Сертификатът № 0-0058, е валиден за всички дейности, свързани с:

Строително-монтажни работи, реконструкция и модернизация на машини и съоръжения, изграждане и сервиз на пожароизвестителни и пожарогасителни инсталации и дихателни апарати, компютърни и контролно-измервателни системи и автоматика.

**4.3. Режим на работа и подържане на реда**

Изпълнението на дейностите по договора е организирано при едносменен режим на работа. При необходимост ще се преминава на удължено работно време, като това се съгласува с отговорното лице по договор от страна на АЕЦ „Козлодуй“

Персоналът на фирмата получава инструкции за достъп до строителната площадка, в която ще се работи по установения ред в АЕЦ „Козлодуй“ и трябва да спазва следната последователност за всяка система за безопасност в обема на работен проект:

**“Възстановяване на проектните дебити на вентилационно-климатичната инсталация и спазване на актуалните норми на осветеност в залите за тенис на СОК – гр. Козлодуй”**

**5. МЕРКИ ЗА БЕЗОПАСНОСТ**

**5.1** Провеждане на редовен инструктаж на персонала за спазване изискванията на следните нормативни документи:

- „Правилник за безопасност при работа в електрически уредби на електрически и топлофикационни централи и по електрически мрежи” Д.В. бр.34/2004.

- Наредба № РД – 072 от 16.12.2009 г. за условията и реда за провеждане на периодично обучение и инструктаж на работниците и служителите по правилата за ЗБУТ.

- Наредба №2 „За минимални изисквания за здравословни и безопасни условия на труд при извършването на строително монтажни дейности”; Д.В. бр.37/2004 г.

- „Инструкция за радиационна защита в АЕЦ „Козлодуй” ЕАД, Електропроизводство-2, №30.ОБ.ОО.РБ.01 в частта на т. 3, 4, 5, 9, 10, 12, 13.

**5.2** При изпълнение на СМР, работещите задължително спазват изискванията на Инструкции за безопасна работа:

- **30.ОС.00.ТБ.004** – „Инструкция за безопасна работа с ръчни електрически инструменти, преносими електрически лампи и трансформатори”

**5.3** Във връзка с противопожарната безопасност са преминали курс на обучение по противопожарния минимум, валиден за текущата година и притежават съответното удостоверение. При подготовка и изпълнение на огневи работи задължително е спазването на клаузите на Заповед №АД 2620/19.06.2002 г. на “АЕЦ Козлодуй”, а именно:

- **Надлежно оформяне на разрешителното за огневи работи.**
- **Осигуряване мястото за огневи работи с изискуемите ПП уреди, одеала, екрани и др.**

**5.4** При изпълнение на работите ще се спазват стриктно изискванията за безопасна работа в АЕЦ „Козлодуй”, които са с по-висок приоритет пред изискванията на нормативните документи, определени в точка 5.1 и 5.2.

Преди започване на работа изпълнителският персонал преминава инструктаж по радиационна защита в управление „П и УТЦ“ на АЕЦ „Козлодуй“, отговорен е Ръководител РЗ.

5.5 Проверка за изпълнението на мерките за безопасност при извършване на работата ще осъществяват отговорните лица за „КОМОС“ ООД – Ивайло Никифорски - Ръководител РЗ, Милка Димитрова – Ръководител ТБ, ПБ – и съответните длъжностни лица от АЕЦ „Козлодуй“.

## 6. КВАЛИФИКАЦИЯ НА ПЕРСОНАЛА

Всички дейности се извършват от персонал с необходимата квалификация.

- Строителни работници - IV и V квалификационна група по ТБ.
- Ел. Монтъори - IV и V квалификационна група по ТБ.
- Заварчици - IV и V квалификационна група по ТБ.
- Квалификация за правоспособност по наредба №7/11.10.2002 г. За условията и реда за придобиване и признаване на правоспособност по заваряване;
- Удостоверение за правоспособност за работа в АЕЦ по ПНА ЕГ-7-003-87 „Правила и норми в атомната енергетика“
- Правилник, атестации, заварчици, оборудване и тръбопровод в АЕЦ.

## 7. Планиране на работа

Монтажните работи ще се изпълняват съгласно график, който ще се актуализира от Изпълнителя и съгласува със Възложителя при даване фронт за работа за отделните етапи от работата.

Последователността на изпълнение на строително-монтажните работи ще се съгласува предварително с отговорното лице от АЕЦ „Козлодуй“ – отговорник Техническият ръководител.

Изпълнението на дейностите ще се планира след уточняване последователността на изпълнение на монтажни работи и получаване на документи от **Възложителя** и даване фронт за работа.

При изискване от страна на **Възложителя** ще се изготвят конкретни планове по качество и **ПОК** ( програма за осигуряване на качеството ), съгласуват се и се утвърждават по установения ред с упълномощени лица от **АЕЦ „Козлодуй“**.

Изпълнението на дейностите ще се извършва в съответствие с настоящата РП-П ( работна програма - план) и план график, количествено-стойностните сметки, документите представени от **“АЕЦ-Козлодуй”**.

Монтажната дейност ще се изпълнява по етапно и описани последователно технологични операции.

Преминаването от една операция към друга операция ще се извършва след приключване на същата и удовлетворителен контрол по качество от страна на **Възложителя**.

Изпълнението на дейности по следващ етап ще се разрешава след приключване на всички дейности в предходния етап и оформени отчетни документи.

Изпълнението на отделната операция се документира в Дневник за монтаж.

Преди започване на монтажните дейности, персонал от фирма **„КОМОС“ ООД**, който ще изпълнява строително-монтажните работи ще бъде запознат с работния проект посредством инструктаж от **Технически ръководител**.

**Възложителя** ще контролира изпълнението на дейностите съгласно инструкция №30.ОУ.ОК.ИК.25

При необходимост от изменения в проекта, дейностите ще се прекратяват до оформяне на заповед за изменение същите вписани в заповедната книга и съгласувана с упълномощени лица от страна на **АЕЦ „Козлодуй“**.

## 8. МАТЕРИАЛИ И ОБОРУДВАНЕ

Доставката на материалите ще се извършва от изпълнителя „КОМОС“ ООД в обем и количество в съответствие със Договора.

За изпълнение на дейностите по Договора ще се влагат материали преминали входящ контрол в АЕЦ „Козлодуй“ по реда на

№-ДОД.ИК.КР.112, притежаващи необходимата технико-съпроводителна документация (сертификат за качество и декларация за съответствие).

## 9. ИНСТРУМЕНТИ, ПРИСПОСОБЛЕНИЯ И ПРЕДПАЗНИ СРЕДСТВА

По време на монтажните дейности по Договора се използват средства преминали на необходимата метрологична проверка.

Списъка със използваната техника и механизация за изпълнението на СМР – *При изискване от страна на Възложителя ще бъде представен списък със използвани инструменти и механизация.*

**Забележка:** Отговорност за изправността на използваните инструменти и приспособления, носят Техническите ръководители, а контрол се упражнява от Ръководител ТБ и ПБ.

### Предпазни средства:

Работния персонал се **/ЗАДЪЛЖАВА/** да ползват предоставените им лични предпазни средства за защита на :

- **главата** (предпазна каска);
- **ръцете** (предпазни ръкавици);
- **долните крайници** (ботуши или предпазни обувки с метална плънка върху пръстите);
- **тялото** (работен гащеризон подсилен на местата, които имат най много допир при работа, като лакти и колене);

- **очите** (предпазни очила, при заваряване предпазна заваръчна каска с затъмнено стъкло против осветеност и изгаряна на очите).

- **при задимени помещения вследствие на работа, като рязане на метали, почистване и заваряване се ползват и маски** (спираци вдишването на вредни вещества).

**Забележка:** Отговорност за изправността и годността на използваните предпазни средства за персонала, носят Техническите ръководители, а контрол се упражнява от Ръководител ТБ и ПБ.

#### **Други задължения:**

Преди започване на строително-монтажни работи на обекта всички участници в строителния процес (работници, помощен, технически и др. персонал) ще бъдат инструктирани от **Възложителя**, съгласно Наредба № 2 за минималните изисквания за осигуряване на здравословни и безопасни условия на труд при извършване на СМР и Наредба № I-209/22.11.04 г. за правилата и нормите за пожарна и аварийна безопасност на обектите в експлоатация, които ще се спазват безпрекословно.

Всички участници в строително-монтажните дейности са положили изпит за придобиване на квалификационни групи, притежават

квалификационни удостоверения за допускане до работа с наряд в обекти, където се изисква това, съгласно нормативните актове.

**Всички участници ще спазват задължително и безпрекословно разпорежданията и изискванията по ТБ, ПБ и РЗ на Ръководството на „АЕЦ Козлодуй“**

10.

#### **ИЗПОЛЗВАНИ ДОКУМЕНТИ**

- Договор № ..... ГОД.
- 2015.УИН.8.084.1.ТЗ.31
- БДС EN ISO9001:2008 Системи за управление на качеството.

Изисквания.

- „Инструкция за работа на външни организации при сключен договор с АЕЦ „Козлодуй” № ДБК.КД.ИН. 028/05.
- „Инструкция по качеството за провеждане на входящ контрол на доставените материали, суровини и комплектоващи изделия в АЕЦ „Козлодуй”, по реда на № ДОД.ИК.КР.112
- „Инструкции по качество. Организация и контрол при монтаж и ремонт на оборудване” №30.ОУ.ОК.ИК.25
- Списък на документите на СУК „КОМОС”ООД гр. София в приложение № 2.

## 11. ТЕРМИНИ И СЪКРАЩЕНИЯ

### 11.1 Термини

**Осигуряване на качеството** - Всички планирани и системно осъществявани дейности в рамките на системата за управление на качеството

**План за качество** - Документ, съдържащ свързаните с качеството помощни контролни средства, специфични за даден продукт

**Несъответствие** - Не изпълняване на определени изисквания

**Спецификация** - Документ, определящ изисквания

**Входящ контрол** - Дейност по проверка изпълнението на условията на даден договор или /поръчка, заявка/ при доставка на МОРЧ

**Отговорно лице** - определен служител, следящ действителното изпълнение на дадени дейност

### 11.2. Съкращения

ОК	Осигуряване на качеството
РП-П	Работна програма-план

<b>ПК</b>	<i>План за качество</i>
<b>ГУП</b>	<i>Група за управление на проекта</i>
<b>СМР</b>	<i>Строителни и монтажни работи</i>
<b>ТБ</b>	<i>Техническа безопасност</i>
<b>ПБ</b>	<i>Пожарна безопасност</i>
<b>МОРЧ</b>	<i>Материали, оборудване и резервни част</i>
<b>ПД</b>	<i>Проектна документация</i>
<b>РП</b>	<i>Работен проект</i>
<b>РЗ</b>	<i>Радиационна защита</i>
<b>ПИЛ</b>	<i>Пусково изпитателна лаборатория</i>
<b>ЗЗК</b>	<i>Зона засилен контрол /Машинна зала/</i>
<b>КЗ</b>	<i>Контролирана зона</i>
<b>СУК</b>	<i>Система за управление на качеството</i>

12.

**ПРИЛОЖЕНИЕ**

*Приложение 1* - Структурна схема за управление по Договор.

*Приложение 2* – Списък на документите по СУК съгласно изискванията на EN ISO 9001-2008;

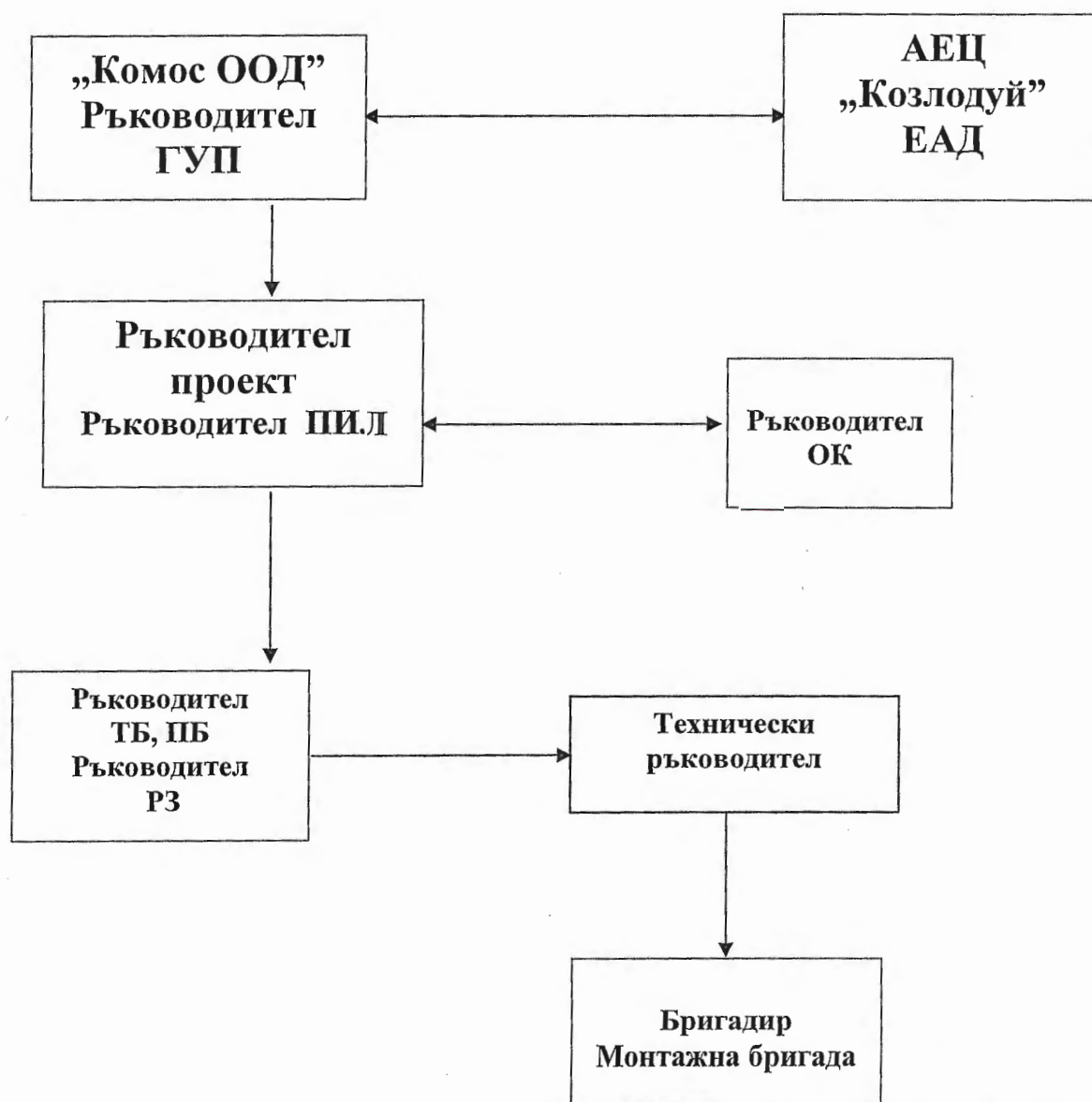
*Приложение 3* – График за изпълнение на СМР;

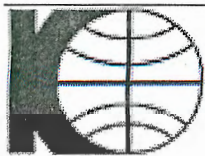


## СТРУКТУРНА СХЕМА

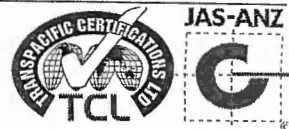
За управление на обект:

**“Възстановяване на проектните дебити на вентилационно-климатичната инсталация и спазване на актуалните норми на осветеност в залите за тенис на СОК – гр. Козлодуй”**





# КОМОС ООД



ISO 9001; ISO 14001; OHSAS 18001  
№ 7939 № E0956 № O-0058

България, София 1271  
кв. Илиянци, ул. "Витошко лале" №12

e-mail: komos@komos-bg.com  
www.komos-bg.com

тел:+359 (2) 439 24 00; 439 24 01  
факс+359 (2) 439 06 55

Козлодуй 3320  
АЕЦ – Заводски строежи

тел: 0973/7 28 87; 7 25 52  
тел/факс: 0973/7 29 76

Приложение 2

## СПИСЪК НА ДОКУМЕНТИТЕ НА ИСУ НА "КОМОС" ООД, гр. София

№	Означение	Име на документа
1		Политика по качество, околна среда и ЗБР на Ръководството
2	НИСУ	Наръчник на ИСУ
3	ПISУ 4.2.3.	Управление на документите
4	РИ 4.2.3.	Регистриране, разпространение и съхранение на договорите
5	ПISУ 4.2.4.	Управление на записите
6	ПISУ 6.2.2.	Компетентност, обучение и осъзнаване
7	ПISУ 7.2.	Процеси, свързани с клиента
8	ПISУ 7.4.	Закупуване, входящ контрол и избор на доставчици.
9	ПISУ 7.5.1.	Управление на производството, следпродажбени услуги, оперативен контрол
10	РИ 7.5.1А	Изпълнение на електромонтажни работи
11	РИ 7.5.1Б	Изпълнение на сервиз на ПИС, ПГС и ВДА
12	ПISУ 8.2.3/ 8.2.4	Наблюдение, измерване и мониторинг
13	ПISУ 8.3.	Управление на несъответствия
14	ПISУ 8.5.2.	Коригиращи действия
15	ПISУ 8.5.3.	Превантивни действия
16	ПISУ 8.2.2.	Вътрешни одити
17	ПУОС 4.3.1.	Идентификация на аспекти на околната среда
18	ПУЗБР 4.3.1.	Оценка на риска за здравето и безопасността на персонала. Методика за извършване
19	ПISУ 4.5.3.	Разследване на инциденти
20	ПЗ 01	План за защита при бедствия, аварии, катастрофи и пожари
21	ИЗБР 01	за задълженията по безопасност и здраве при работа на ръководителите на фирмата, ръководителите сектори и техническите ръководители на строително-монтажни обекти
22	ИЗБР 02	за отговорностите и задълженията по здравословни и безопасни условия на труд на бригадирите и работниците при изпълнение на строителни и монтажни работи
23	ИЗБР 03	за основните задължения на водачите на транспортни средства, работещите със строителни и др. машини, съоръжения и инсталации
24	ИЗБР 04	за безопасна работа при автомобилния транспорт
25	ИЗБР 05	за безопасна работа при експлоатация на моторни превозни средства през зимния сезон
26	ИЗБР 06	за безопасна работа при демонтаж, монтаж и напompване на гуми за моторни превозни средства
27	ИЗБР 07	Общи изисквания за безопасни и здравословни условия на труд при извършване на строително-монтажни работи и електромонтажни работи
28	ИЗБР 08	за реда на отпускането, ползването и съхранението на лични предпазни средства, в т.ч. специално работно облекло и обувки
29	ИЗБР 09	Основни правила за безопасна работа с ръчни електрически инструменти, преносими електрически лампи и трансформатори
30	ИЗБР 10	за безопасна работа с бормашини и други пробивни машини

31	ИЗБР	11	за безопасна работа с ъглошлиф
32	ИЗБР	12	Правила за осигуряване на безопасни и здравословни условия на труд при извършване на товаро-разтоварни работи
33	ИЗБР	13	за изискванията за здравословни и безопасни условия на труд при ръчна работа с тежести
34	ИЗБР	14	за безопасна работа с преносими стълби
35	ИЗБР	15	За безопасна работа с неподвижни и подвижни скелета, люлки и платформи
36	ИЗБР	16	по безопасност на труда при изграждане и експлоатация на временното електрозахранване
37	ИЗБР	17	по безопасност на труда за монтаж на силови и осветителни мрежи
38	ИЗБР	18	по безопасност на труда при монтаж на кабелни линии
39	ИЗБР	19	по безопасност на труда при монтаж на въздушни електропроводи и контактни мрежи
40	ИЗБР	20	по безопасност на труда при монтаж на разпределителни устройства, електрически машини и трансформатори
41	ИЗБР	21	по безопасност на труда на електромонтьора
42	ИЗБР	22	Защитни мероприятия и защитни средства против злополуки от електрически ток
43	ИЗБР	23	по безопасност на труда при експлоатация на ел. уредби и съоръжения до 1000 V
44	ИЗБР	24	За безопасна работа със заваръчни машини
45	ИЗБР	25	за безопасна работа при газопламъчно заваряване и рязане на метали
46	ИЗБР	26	по безопасност на труда при извършване на монтаж-ремонтни работи
47	ИЗБР	27	за безопасна работа със строително-монтажни пистолети
48	ИЗБР	28	По безопасност на труда при монтаж на конструкции и съоръжения
49	ИЗБР	29	за защита на хора, работещи на открито при гръмотевични бури
50	ИЗБР	30	за оказване на първа долекарска помощ при увреждане на здравето при работа
51	ИЗБР	31	за осигуряване на пожарната и аварийната безопасност
52	ИЗБР	32	за безопасност на труда при работа с автокран
53	ИЗБР	33	за безопасност, хигиена на труда и противопожарна охрана при работа с подвижна работна площадка МП 160-12
54	ИЗБР	34	по техника на безопасността по отношение на организацията на работните места
55	ИЗБР	35	за безопасна работа на труда при складирането и съхранението на строителните материали, детайлите и конструкциите
56	ИЗБР	36	за безопасно организиране на работата в зимни условия
57	ИЗБР	37	за безопасна работа при подготовката и поддържането на територията на строителната площадка
58	ИЗБР	38	за безопасна работа при ръчна направа на изкопи
59	ИЗБР	39	за безопасна работа при кофражни, арматурни и бетонови работи
60	ИЗБР	40	за безопасна работа при бетонджийски работи
61	ИЗБР	41	за безопасна работа при монтаж на сглобяеми елементи и оборудване
62	ИЗБР	42	за безопасна работа при изолационни работи
63	ИЗБР	43	за безопасна работа при бояджийски работи
64	ИЗБР	44	за безопасна работа седнал
65	ИЗБР	45	за безопасна работа прав
66	ИЗБР	46	За безопасна работа с компютър и видеотерминал
67	ИЗБР	47	За безопасност при работа в офиси
68	ИЗБР	48	За безопасна работа с повдигащи колани
69	ИЗБР	49	За безопасна работа при използване на ръчни колички
70	ИЗБР	50	За безопасни и здравословни условия на труд при изкопни работи (с кофа или с бур)

Утвърждавам:  
Управител  
/Калин Първанов/



*[Handwritten signature]*

*[Handwritten mark]*