

ДОГОВОР

№ 162000035

Днес, 14.04 2016 г., в гр. Козлодуй между:

"АЕЦ Козлодуй" ЕАД", гр. Козлодуй, вписано в търговския регистър към Агенция по вписванията с ЕИК 106513772, представлявано от Иван Тодоров Андреев – Заместник изпълнителен директор, в качеството му на пълномощник по силата на пълномощно № 10173/03.12.2014г. на Димитър Костадинов Ангелов – Изпълнителен директор на дружеството, наричано по-нататък в Договора **ВЪЗЛОЖИТЕЛ**, от една страна, и

"ИНТЕРПРИБОРСЕРВИЗ" ООД, гр. Козлодуй, вписано в търговския регистър към Агенция по вписванията с ЕИК 831577794, представлявано от Георги Киров Кирков – Управител с подизпълнител "МИГ 23" ЕООД, гр. София вписано в търговския регистър към Агенция по вписванията с ЕИК 131490350, представлявано от Антон Иванов Илиев – Управител, наричано по-нататък в Договора **ИЗПЪЛНИТЕЛ**, от друга страна, на основание чл.101е от Закона за обществените поръчки и във връзка с утвърден протокол от Зам. изпълнителния директор на "АЕЦ Козлодуй" ЕАД от работата на комисията за класиране на офертата и определяне на изпълнител на обществената поръчка с предмет: "**Проектиране и доставка на електрически табла с технологични наименования DS14R42, DS14R45, DS14R46**" се сключи настоящият Договор за следното:

1. ПРЕДМЕТ НА ДОГОВОРА

1.1. **ВЪЗЛОЖИТЕЛЯТ** възлага и заплаща, а **ИЗПЪЛНИТЕЛЯТ** приема да изпълни проектиране и доставка на електрически табла с технологични наименования DS14R42, DS14R45, DS14R46, съгласно Приложение № 2 - Техническо задание № 2015.30.ЕЧ.DS.T3.1346, Приложение № 3 – Работна програма, Приложение № 4 – Спецификация, Приложение № 5 – Концепция за изпълнение на дейностите, Приложение № 6 – Срок и календарен график и Приложение № 7 - Предлагана цена, неразделни части от настоящия договор.

1.2. Дейността по т.1.1 включва следните етапи:

1.2.1. Работно проектиране;

1.2.2. Доставка на оборудване, резервни части и материали.

2. ЦЕНА И НАЧИН НА ПЛАЩАНЕ

2.1. Цената на настоящия договор е в размер на **13 499.40** (тринадесет хиляди четиристотин деветдесет и девет лв. и 40 ст.) лева без ДДС, в това число:

2.1.1. Цената за работен проект е в размер на **3 029.40** (три хиляди двадесет и девет лв. и 40 ст.) лева без ДДС.

2.1.2. Цената за оборудването, резервните части и материали е в размер на **10 470 .00** (десет хиляди четиристотин и седемдесет) лева без ДДС при условие на доставка DDP АЕЦ Козлодуй, съгласно INCOTERMS 2010.

2.2. Посочените в Приложение № 7 - Предлагана цена единични цени за видове дейности са твърди, фиксират се със сключването на договор и остават в сила през време на изпълнението на договора.

2.3. Цената по т.2.1. е пределна и валидна до пълното изпълнение на договора. Доказва се по време на изпълнение на договора на база отчетни документи, които са двустранно подписани.

2.4. **ВЪЗЛОЖИТЕЛЯТ** заплаща цената по т. 2.1. по етапи от Работната програма и графика на **ИЗПЪЛНИТЕЛЯ**:

– **Първо плащане**, чрез банков превод в рамките на 30 /тридесет/ календарни дни след представяне на работния проект и приемането му на Специализиран Технически Съвет на

ВЪЗЛОЖИТЕЛЯ, срещу представена оригинална фактура за стойността на проекта и протокол от Технически съвет на **ВЪЗЛОЖИТЕЛЯ** за приемане без забележки.

– **Второ плащане**, чрез банков превод в рамките на 30 /тридесет/ календарни дни, след приемане на доставката на оборудването, срещу представяне оригинална фактура, приемно-предавателен протокол, протокол за извършен общ входящ контрол без забележки.

2.5. Плащанията по настоящия договор ще бъдат извършвани чрез банков превод в полза на **ИЗПЪЛНИТЕЛЯ** по следните банкови реквизити:

Банка: Уникредит Булбанк АД;

IBAN: BG31 UNCR 9660 1020 0010 03;

BIC: UNCRBGSF.

3. СРОКОВЕ

3.1. Срокът за изпълнение на дейностите е 3 месеца, съгласно Приложение № 6 - Срок и календарен график, считано от датата на уведомяване на **ИЗПЪЛНИТЕЛЯ** за издаване на протокол за проверка на документите от Дирекция "Б и К".

3.2. Сроковете за изпълнение на отделните етапи са както следва:

3.2.1. Срок за представяне на работен проект е 1,32 месеца, съгласно Приложение № 6 - Срок и календарен график, считано от датата на уведомяване на **ИЗПЪЛНИТЕЛЯ** за издаване на протокол за проверка на документите от Дирекция "Б и К"

3.2.2. Срок за доставка на оборудването, резервните части и материали е 1 месец, считано от датата на приемане на работния проект на Специализиран Технически Съвет на **ВЪЗЛОЖИТЕЛЯ** без забележки.

3.3 **ИЗПЪЛНИТЕЛЯТ** има право на предсрочно изпълнение на предмета на договора, при което стойността му ще остане непроменена.

4 ПРАВА И ЗАДЪЛЖЕНИЯ НА ВЪЗЛОЖИТЕЛЯ

4.1. **ВЪЗЛОЖИТЕЛЯТ** се задължава:

4.1.1. Да окаже необходимото съдействие на **ИЗПЪЛНИТЕЛЯ** за изпълнение на възложената му работа;

4.1.2. В срок до 30 /тридесет/ дни след поискването, да представи входните данни за изготвяне на проекта.

4.1.3. Да назначи Специализиран Технически Съвет, който да разгледа и приеме работния проект при условията на настоящия договор;

4.1.4. Да уведоми три работни дни предварително **ИЗПЪЛНИТЕЛЯ** за участие в Технически съвет;

4.1.5. Да приеме изработеното от **ИЗПЪЛНИТЕЛЯ** с оглед изискванията на този договор;

4.1.6. Да извърши входящ контрол в присъствието на **ИЗПЪЛНИТЕЛЯ** или упълномощено от него лице, при който се проверяват отсъствието на явни недостатъци, комплектността на стоката и наличието на всички необходими документи. При констатиране на видими дефекти или несъответствия на стоката със сертификати/декларации за съответствие, **ВЪЗЛОЖИТЕЛЯТ** не приема стоката. В случай, че **ИЗПЪЛНИТЕЛЯТ** не осигури свой представител при провеждането на входящия контрол, се счита че същият приема всички констатации вписани в протокола от представителите на **ВЪЗЛОЖИТЕЛЯ**.

4.1.7. Да заплати на **ИЗПЪЛНИТЕЛЯ** уговореното възнаграждение за приетата работа съобразно реда и условията на този договор;

4.2. **ВЪЗЛОЖИТЕЛЯТ** има право:

4.2.1. Да контролира изпълнението на дейностите на всеки един етап от изпълнението им.

4.2.2. Да приеме работния проект по чл. 1.2.1 от договора без забележки или при констатиране на несъответствия да го върне на **ИЗПЪЛНИТЕЛЯ** със срок за отстраняването им.

4.2.3. При констатиране на видими дефекти или несъответствия на доставеното оборудване при извършване на входящ контрол, **ВЪЗЛОЖИТЕЛЯТ** може да не приема стоката, за която са констатирани несъответствия.

4.2.4. При констатиране на видими дефекти или несъответствия на изпълнените дейности с техническите изисквания и/или Нормативната уредба, **ВЪЗЛОЖИТЕЛЯТ** има право да не приема работите и да прекрати плащанията към **ИЗПЪЛНИТЕЛЯ**, до отстраняване на несъответствията и качествено изпълнение на дейностите.

4.2.5. Предсрочно да развали договора, ако стане явно, че **ИЗПЪЛНИТЕЛЯТ** няма да спази срока за изпълнение или няма да извърши строително-монтажните работи по уговорения начин или с нужното качество.

4.2.6. Да изпрати трима свои специалисти, които да присъстват на заводските изпитания на оборудването предмет на настоящия договор. Всички разходи свързани с присъствието на специалистите на **ВЪЗЛОЖИТЕЛЯ** на заводските изпитания са за негова сметка.

5 ПРАВА И ЗАДЪЛЖЕНИЯ НА ИЗПЪЛНИТЕЛЯ

5.1. **ИЗПЪЛНИТЕЛЯТ** се задължава:

5.1.1. Да изпълни качествено възложената му дейност в сроковете, посочени в Приложение № 4 - Срок и календарен график, съгласно Раздел 3 от настоящия договор;

5.1.2. В срок от 10 (десет) дни след сключване на договор да поиска писмено необходимите входни данни за изготвяне на проекта.

5.1.3. Да предаде изработения проект в 7 (седем) екземпляра на хартиен носител и 1 (един) брой на електронен носител.

5.1.4. Да отстрани за своя сметка в 15 (петнадесет) дневен срок констатираните от **ВЪЗЛОЖИТЕЛЯ** непълноти и грешки в представената документация. Всички корекции и/или редакции да бъдат представени по реда на т. 6.2 от настоящия договор.

5.1.5. Да присъства при необходимост при разглеждане на резултатите на Технически съвет на **ВЪЗЛОЖИТЕЛЯ**.

5.1.6. Да изготви окончателна Техническа спецификация за доставка на оборудване на етап работен проект, която става неразделна част от настоящия договор.

5.1.7. След приемането на работния проект да остойности техническата спецификация в съответствие единичните цени. Оборудване, за което няма одобрени единични цени да бъде остойностено по цени на производител или оторизиран дистрибутор, или по съпоставими пазарни цени.

5.1.8. Да извърши доставката след приемане на Работния проект на Технически съвет на **ВЪЗЛОЖИТЕЛЯ**.

5.1.9. Да застрахова професионалната си отговорност за вреди, причинени на други участници в строителството и/или на трети лица, вследствие на неправомерни действия или бездействия при или по повод изпълнение на задълженията им.

5.1.10. Да завери всеки екземпляр от проекта с печат за пълна проектантска правоспособност;

5.1.11. Да достави материалите и оборудването по т. 1.2.2. от договора при условие на доставка DDP АЕЦ Козлодуй, съгласно INCOTERMS 2010 и да извърши входящ контрол на доставките в присъствието на упълномощено от **ВЪЗЛОЖИТЕЛЯ** лице, при който се проверяват комплектността на стоката и наличието на всички необходими документи.

5.1.12. Да представи всички документи по т. 2.4. от настоящия договор за плащане на съответния етап до 15 /петнадесет/ работни дни след приключване на дейностите.

5.1.13. Работният проект следва да отговаря на изискванията на Приложение № 2 - Техническо задание № 2015.30.ЕЧ.DS.ТЗ.1346 и Наредба № 4/21.05.2001г. за обхвата и съдържанието на инвестиционните проекти и Наредба за осигуряване безопасността на ядрените централи. Обн., ДВ. бр.66 от 30.07.2004 г., посл. изм. ДВ, бр.5 от 19.01.2010 г.(прил.5, т.66) (където е приложимо).

5.2. **ИЗПЪЛНИТЕЛЯТ** има право:

5.2.1. На предсрочно изпълнение на предмета на договора, при което стойността му ще остане непроменена.

5.2.2. Да получи уговореното възнаграждение за приетата работа съобразно реда и условията на този договор.

6 ПРИЕМАНЕ

6.1. При завършване на всеки етап от възложената задача **ИЗПЪЛНИТЕЛЯТ** уведомява **ВЪЗЛОЖИТЕЛЯ** да прегледа и приеме съответния етап.

6.2. Предаването на работния проект се извършва в Управление „Инвестиции“. Приемането на работния проекта се извършва по преценка на **ВЪЗЛОЖИТЕЛЯ** от назначен от него Технически съвет не по-късно от 30 (тридесет) дни след представянето му. По преценка на **ВЪЗЛОЖИТЕЛЯ**, е възможно повторно разглеждане на разработката от Технически съвет след наложилите се корекции.

6.3. При предаване и приемане на оборудването страните подписват приемно - предавателен протокол, който ги обвързва относно факта на предаването и отсъствието на явни недостатъци.

6.4. Собствеността и рискът от погиването и повреждането на стоката преминават върху **ВЪЗЛОЖИТЕЛЯ** в момента на подписването на приемно - предавателния протокол.

6.5. **ИЗПЪЛНИТЕЛЯТ** транспортира стоката до склад “АЕЦ Козлодуй”ЕАД на свои разноски и риск.

6.6. Известие за готовност за експедиране трябва да бъде изпратено до “АЕЦ Козлодуй” ЕАД, на факс 0973/7-20-47 или e-mail: commercial@npp.bg, най-малко 3 (три) работни дни преди датата на експедиция на стоката.

6.7. Съпроводителната документация на етап работен проект трябва да съдържа документи съгласно т. 7.1. от Приложение № 2 - Техническо задание № 2015.30.ЕЧ.DS.ТЗ.1346

6.8. Съпроводителната документация на експедираната стока трябва да съдържа документи съгласно т. 7.2. от Приложение № 2 - Техническо задание № 2015.30.ЕЧ.DS.ТЗ.1346

6.9. **ИЗПЪЛНИТЕЛЯТ** е длъжен да представи съпроводителната документация на стоката на български език /с превод на български език.

6.10. За дата на доставка се счита датата на подписване на приемно-предавателния протокол, а за дата на приемане на доставката от **ВЪЗЛОЖИТЕЛЯ** се счита датата на подписан протокол за входящ контрол без забележки.

6.11. При получаване на стоки (материали, оборудване и др.), които не са комплектовани с необходимата съпроводителна документация съгласно т. 6.7 или некомплектована доставка, на **ИЗПЪЛНИТЕЛЯ** се дава срок до 5 (пет) работни дни за отстраняване на несъответствията.

6.12. В случай на забава с отстраняването на забележките повече от определения съгласно т. 6.10 срок, като по този начин **ИЗПЪЛНИТЕЛЯТ** възпрепятства приемането на стоката и оформяне на Протокол за проведен входящ контрол без забележки, в зависимост от заетата складова площ се фактурира наем за съответния тип складови площи, по следните единични цени:

- За закрити, отопляеми складови площи - 2.00 лв./ден за кв. м. без ДДС;
- За закрити, неотопляеми складови площи - 1.50 лв. /ден за кв. м. без ДДС;
- За открити, неотопляеми складови площи - 1.00 лв. /ден за кв. м. без ДДС.

6.13. За периода на отговорно пазене на стоките (до приемането им по реда на т. 6.9) се изготвя констативен протокол (стр.4 от протокола за входящ контрол), в който се описват всички данни, включително типа и размера на заетата складова площ. Протоколът се изготвя и подписва от комисията за провеждане на вх. контрол.

6.14. На основание изготвения констативен протокол **ВЪЗЛОЖИТЕЛЯТ** издава фактура за дължимия наем. Сумата може да бъде прихваната от задължението за плащане на приетата доставка. Сумата също може да бъде заплатена от **ИЗПЪЛНИТЕЛЯ** в брой на каса или чрез банков превод по сметка на **ВЪЗЛОЖИТЕЛЯ**.

7 КАЧЕСТВО, ГАРАНЦИИ И РЕКЛАМАЦИИ

7.1. Оборудването трябва да бъде доставено с качество, отговарящо на стандартите, приложимите нормативни актове и условията на настоящия договор, и потвърдено със сертификат за съответствие.

7.2. За оборудването се установява гаранционен срок в рамките на 36 месеца от въвеждането в експлоатация, но не повече от 38 месеца от датата на доставка.

7.3. Ако в рамките на гаранционния срок се установят дефекти, **ИЗПЪЛНИТЕЛЯТ** ги отстранява със свои сили и за своя сметка. Отстраняването на дефектите трябва да се извърши в срок от 10 (десет) работни дни от датата на писмената рекламация на **ВЪЗЛОЖИТЕЛЯ**.

7.4. Ако се установи, че дефект на доставеното оборудване не може да бъде отстранен, **ИЗПЪЛНИТЕЛЯТ** доставя ново за своя сметка в срок от 30 (тридесет) дни. Върху новодоставената стока се установява нов гаранционен срок, равен на този от т.7.2.

7.5. Рекламации за появили се дефекти **ВЪЗЛОЖИТЕЛЯТ** може да направи не по-късно от 30 /тридесет/ дни от датата на изтичане на гаранционния срок по т. 7.2. Той е длъжен в този случай писмено да уведоми **ИЗПЪЛНИТЕЛЯ**. Причините за рекламацията се отразяват в констативен протокол, който се съставя след съвместен оглед и анализ на причините от представители на **ВЪЗЛОЖИТЕЛЯ** и **ИЗПЪЛНИТЕЛЯ**, както и всички изисквания на **ВЪЗЛОЖИТЕЛЯ**, след удовлетворяване на които рекламацията се счита за уредена.

7.6. В случай на отказ от изпълнение на гаранционните задължения или при закъснение при изпълнението им от страна на **ИЗПЪЛНИТЕЛЯ**, **ВЪЗЛОЖИТЕЛЯТ** има право да отстрани възникналите дефекти със свои сили и средства или с помощта на трети лица. В този случай, както и в случай, че поради технологична необходимост е наложително незабавното отстраняване на дефекта и/или последиците от него **ИЗПЪЛНИТЕЛЯТ** е длъжен да възстанови всички разходи на **ВЪЗЛОЖИТЕЛЯ** по отстраняване на дефекта и последиците от него.

7.7. За отказ от изпълнение на задълженията по гаранционното обслужване от страна на **ИЗПЪЛНИТЕЛЯ** се счита невявяването на негов представител за съставяне на констативен протокол от съвместен оглед и анализ на причините за възникване на дефекта или незапочване на дейностите по отстраняване на дефекта в уговорения срок.

8 ПРАВА ВЪРХУ РЕЗУЛТАТИТЕ ОТ ДОГОВОРА

8.1 **ВЪЗЛОЖИТЕЛЯТ** получава изключително право на използване по смисъла на Закона за авторското право и сродните му .

8.2 **ИЗПЪЛНИТЕЛЯТ** запазва авторските си права върху резултатите по договора определен от Закона за авторското право и сродните му права в Глава IV, Раздел I, чл.15, с изключение на ал.1, т.8, пак там.

8.3 Двете страни могат да внасят изменения в приетата разработка само при взаимна договореност. В противен случай, внесените изменения са единствено на отговорността на извършителя.

8.4 **ИЗПЪЛНИТЕЛЯТ** гарантира, че разработките по договора са патентно чисти и трети лица не притежават права върху тях. В случай, че трети лица предявяват основателни претенции **ИЗПЪЛНИТЕЛЯТ** понася всички загуби, произтичащи от това.

9 ЗАКЛЮЧИТЕЛНИ РАЗПОРЕДБИ

9.1. Договорът влиза в сила от момента на двустранното му подписване, а изпълнението на предмета на договора започва от датата на уведомяване на **ИЗПЪЛНИТЕЛЯ** за издаване на Протокол за проверка на документите от Дирекция "Б и К" на "АЕЦ Козлодуй" ЕАД.

9.2. Изпълнителят не следва да представя гаранция за изпълнение съгласно раздел 2 на Приложение № 1 - Общи условия на договора.

- 9.1. Неразделна част от настоящия договор са следните приложения:
- 9.2. Приложение № 1 - Общи условия на договора;
- 9.3. Приложение № 2 - Техническо задание № 2015.30.ЕЧ.DS.T3.1346;
- 9.4. Приложение № 3 – Работна програма;
- 9.5. Приложение № 4 – Календарен график;
- 9.6. Приложение № 5 - Предлагана цена.

9.7. Отговорни лица по изпълнението на настоящия договор от страна на **ВЪЗЛОЖИТЕЛЯ** са Кирил Величков – Р-л група “СН”, Цех “ЕО”, ЕП2, тел.: 0973/73714 и Стелиян Стефанов – Ръководител сектор “ИД”, У-е “И”, тел.: 0973/72694.

9.8. Отговорно лице по изпълнението на настоящия договор от страна на **ИЗПЪЛНИТЕЛЯ** е Валентин Батишев – Ръководител направление “Мид”, тел.: 0973/73274.

9.9. Настоящият договор е подписан в два еднообразни екземпляра - по един за всяка от страните.

10 ЮРИДИЧЕСКИ АДРЕСИ

ИЗПЪЛНИТЕЛ:

“ИНТЕРПРИБОРСЕРВИЗ” ООД
3321 Козлодуй
на територията на “АЕЦ Козлодуй” ЕАД
тел/факс: 0973/7 22 05; 0973/76670
E-mail: ips@inpris.com
ЕИК 831577794
ИН по ЗДДС BG 831577794

ИЗПЪЛНИТЕЛ:
УПРАВИТЕЛ
ГЕОРГИ КИРКОВ



ВЪЗЛОЖИТЕЛ:

“АЕЦ Козлодуй” ЕАД
3321 Козлодуй
БЪЛГАРИЯ
тел/факс: 0973/73530; 0973/76027
E-mail: commercial@npp.bg
ЕИК 106513772
ИН по ЗДДС BG 106513772

ВЪЗЛОЖИТЕЛ:
ЗАМ. ИЗПЪЛНИТЕЛЕН ДИРЕКТОР
ИВАН АНДРЕЕВ



Съгласували:

Директор “Производство”.....
11.04.2016 г. /Я. Янков/

Директор “И и Ф”.....
05.04.2016 г. /Б. Димитров/

Р-л У-е “Правно”.....
08.04.2016 г. /Ив. Иванов/

Р-л У-е “Търговско”.....
08.04.2016 г. /Кр. Каменова/

Р-л група “СН”, ЕП2:.....
29.03.2016 г. /К. Величков/

Р-л сектор “ИД”, У-е “И”.....
24.03.2016 г. /Ст. Стефанов/

Гл. юрисконсулт, У-е “П”.....
08.04.2016 г. /В. Гетов/

Н-к отдел “ОП”.....
23.03.2016 г. /С. Брешкова/

Изготвил:

Експерт “ОП”.....
23.03.2016 г. /П. Хайдутков/

ОБЩИ УСЛОВИЯ НА ДОГОВОРА

1.	РЕД ЗА ПРИЛАГАНЕ НА ОБЩИТЕ УСЛОВИЯ ПО ДОГОВОР	2
2.	ГАРАНЦИЯ ЗА ИЗПЪЛНЕНИЕ.....	2
3.	ПРАВА И ЗАДЪЛЖЕНИЯ ПО ДОГОВОРА	2
4.	ПОДИЗПЪЛНИТЕЛИ.....	2
5.	ОБЕДИНЕНИЯ.....	3
6.	ДАНЪЦИ И ТАКСИ ЗА ЧУЖДЕСТРАННИ ИЗПЪЛНИТЕЛИ.....	3
7.	ВХОДНИ ДАННИ И ИНФОРМАЦИЯ ПО ДОГОВОРА	4
8.	УПРАВЛЕНИЕ НА КАЧЕСТВОТО.....	4
9.	ФИЗИЧЕСКА ЗАЩИТА, СИГУРНОСТ И ДОСТЪП ДО ЗАЩИТЕНАТА ЗОНА....	4
10.	ЯДРЕНАТА БЕЗОПАСНОСТ И РАДИАЦИОННА ЗАЩИТА.....	5
11.	БЕЗОПАСНОСТ НА ТРУДА И ЗДРАВΟΣЛОВНИ УСЛОВИЯ НА ТРУД.....	6
12.	ПОЖАРНА БЕЗОПАСНОСТ	7
13.	ОДИТИ, ИНСПЕКЦИИ И ПРОВЕРКИ	8
14.	ОПАЗВАНЕ НА ОКОЛНАТА СРЕДА.....	8
15.	СРОК ЗА ИЗПЪЛНЕНИЕ	8
16.	НЕУСТОЙКИ	9
17.	ПРЕКРАТЯВАНЕ И РАЗВАЛЯНЕ НА ДОГОВОРА	9
18.	НЕПРЕОДОЛИМА СИЛА	9
19.	РЕД ЗА РЕШАВАНЕ НА СПОРОВЕТЕ.....	10
20.	ОТГОВОРНО ЛИЦЕ ОТ СТРАНА НА ВЪЗЛОЖИТЕЛЯ	10
21.	ОТГОВОРНО ЛИЦЕ ОТ СТРАНА НА ИЗПЪЛНИТЕЛЯ.....	10
22.	КОМУНИКАЦИЯ МЕЖДУ СТРАНИТЕ	10
23.	ЕЗИК НА ДОГОВОРА	11
24.	ПРОМЕНИ В ДОГОВОРА	11

1. РЕД ЗА ПРИЛАГАНЕ НА ОБЩИТЕ УСЛОВИЯ ПО ДОГОВОР

1.1. Общите условия към договора се прилагат за всички договори сключвани от "АЕЦ Козлодуй" ЕАД като **ВЪЗЛОЖИТЕЛ**.

1.2. Общите условия са неразделна част от договора и не могат да се разглеждат самостоятелно.

1.3. Клаузите, съдържащи се в общите условия по договора, които нямат отношение към предмета на основния договор се считат за неприложими.

1.4. Редът за работата на външни организации на площадката на "АЕЦ Козлодуй" ЕАД е съгласно действащата писмена инструкция "Инструкция по качество. Работа на външни организации при сключен договор", № ДБК.КД.ИН.028.

2. ГАРАНЦИЯ ЗА ИЗПЪЛНЕНИЕ

2.1. **ИЗПЪЛНИТЕЛЯТ** следва да представи при подписване на договора гаранция за изпълнение на договора в размер на 5 % (пет процента) от стойността му - парична сума или неотменима, безусловно платима банкова гаранция със срок на валидност 30 дни по-дълъг от този на договора, която се освобождава не по-късно от 15 работни дни след ефективно изпълнение на предмета на договора, за което **ИЗПЪЛНИТЕЛЯТ** изпраща писмо до **ВЪЗЛОЖИТЕЛЯ** с актуални банкови реквизити.

2.2. Когато предметът на поръчката включва гаранционно поддържане, **ВЪЗЛОЖИТЕЛЯТ** определя в специфичните условия на договора каква част от гаранцията за изпълнение е предназначена за обезпечаване на гаранционното поддържане. В случай че това не е изрично указано в специфичните условия на договора, гаранцията за изпълнение се освобождава след ефективно изпълнение на договора, съгласно т.2.1.

2.3. В случаите, когато предметът на договора се изпълнява на етапи, при завършване и приемане на определен етап от договора **ВЪЗЛОЖИТЕЛЯТ** освобождава частично гаранцията за изпълнение на договора, като **ИЗПЪЛНИТЕЛЯТ** заменя банковата гаранция за изпълнение на договора с нова, за стойност намалена пропорционално със стойността на завършените и приети етапи. В случаите, когато гаранцията за изпълнение на договора е парична, **ВЪЗЛОЖИТЕЛЯТ** връща на **ИЗПЪЛНИТЕЛЯ** съответната част от гаранцията за изпълнение, пропорционално на стойността на завършените и приети етапи, след получаване на писмено искане от страна на **ИЗПЪЛНИТЕЛЯ** с актуални банкови реквизити.

2.4. Гаранцията за изпълнение се задържа от **ВЪЗЛОЖИТЕЛЯ** при неизпълнение на задълженията, поети от **ИЗПЪЛНИТЕЛЯ** по този договор.

2.5. **ВЪЗЛОЖИТЕЛЯТ** не дължи лихви за периода през който средствата по т. 2.1. от договора законно са престояли при него.

3. ПРАВА И ЗАДЪЛЖЕНИЯ ПО ДОГОВОРА

3.1. Правата и задълженията на страните са регламентирани в договора.

3.2. **ИЗПЪЛНИТЕЛЯТ** няма право да прехвърля своите задължения по договора или част от тях на трета страна.

4. ПОДИЗПЪЛНИТЕЛИ

4.1. При участие на подизпълнители при изпълнението на предмета на договора, то за **ИЗПЪЛНИТЕЛЯ** и за подизпълнителя са валидни всички приложими разпоредби на Закона за обществените поръчки.

4.2. **ИЗПЪЛНИТЕЛЯТ** се задължава да сключи договор за подизпълнение с посочените в офертата му подизпълнители в срок до 30 дни от сключване на настоящия договор и да предостави оригинален екземпляр на **ВЪЗЛОЖИТЕЛЯ** в 3-дневен срок от подписването му.

4.3. **ИЗПЪЛНИТЕЛЯТ** се задължава своевременно да предоставя на **ВЪЗЛОЖИТЕЛЯ** всички документи и информация по договорите за подизпълнение съгласно Закона за обществените поръчки.

4.4. **ИЗПЪЛНИТЕЛЯТ** е изцяло и единствено отговорен пред **ВЪЗЛОЖИТЕЛЯ** за изпълнението на договора, включително и за действията на подизпълнителите. **ИЗПЪЛНИТЕЛЯТ** отговаря за действията на подизпълнителите като за свои действия.

4.5. **ИЗПЪЛНИТЕЛЯТ** носи отговорност за контрол на качеството на работата и спазване на изискванията за безопасна работа на персонала на подизпълнителите си.

4.6. **ИЗПЪЛНИТЕЛЯТ** се задължава да определи компетентни длъжностни лица, които да извършват контрол на работата на подизпълнителите.

4.7. Всички условия за изпълнение на договора определени към **ИЗПЪЛНИТЕЛЯ** важат в пълна сила и за неговите подизпълнители. Отговорност за осигуряване на това условие от договора носи **ИЗПЪЛНИТЕЛЯ**.

4.8. Комуникацията между **ВЪЗЛОЖИТЕЛЯ** и Подизпълнителите по договора се осъществява само чрез **ИЗПЪЛНИТЕЛЯ**.

4.9. **ВЪЗЛОЖИТЕЛЯТ** има право да прави инспекции и проверки на работата на площадката и одити на подизпълнители, по реда по който същите се извършват за **ИЗПЪЛНИТЕЛЯ**.

5. ОБЕДИНЕНИЯ

5.1. В случаите, когато **ИЗПЪЛНИТЕЛЯТ** е обединение, всички участници са солидарно отговорни за изпълнението на задълженията по договора.

5.2. Всяко изменение в структурата и участниците в обединението ще се счита за неизпълнение на задълженията на **ИЗПЪЛНИТЕЛЯ**.

6. ДАНЪЦИ ЗА ЧУЖДЕСТРАННИ ИЗПЪЛНИТЕЛИ

6.1. Данък удържан при източника

6.1.1. Ако **ИЗПЪЛНИТЕЛЯТ** е чуждестранно юридическо лице, доходи, които **ИЗПЪЛНИТЕЛЯТ** реализира по Договора, могат да подлежат на облагане с данък при източника, когато за тях са приложими съответните разпоредби от българското данъчно законодателство. В такъв случай **ВЪЗЛОЖИТЕЛЯТ** е задължен да начисли и удържи данъка, да го декларира и внесе от името и за сметка на **ИЗПЪЛНИТЕЛЯ**.

6.1.2. При възникване на данъчното задължение на **ИЗПЪЛНИТЕЛЯ** за доход, свързан с плащане по Договора, **ВЪЗЛОЖИТЕЛЯТ** ще удържи от плащането данъка при източника, изчислен с данъчна основа и данъчна ставка, както са определени в приложимия закон, и ще го внесе в съответната териториална дирекция на Националната агенция за приходите (ТД на НАП) в законовия срок, освен ако за **ИЗПЪЛНИТЕЛЯ** има становище на орган по приходите за наличие на основания за прилагане на СИДДО и той се освобождава от облагане на дохода. Такова удържане и внасяне на данък при източника от плащане по Договора не се счита за неизпълнение на задължението на **ВЪЗЛОЖИТЕЛЯ** да плати договорена цена по условията на Договора.

6.1.3. **ИЗПЪЛНИТЕЛЯТ** може да получи от ТД на НАП удостоверение за внесения данък при източника по подадено от него искане. **ВЪЗЛОЖИТЕЛЯТ** съдейства на **ИЗПЪЛНИТЕЛЯ** с осигуряване на необходими документи, прилагани към искането, когато са налични при него.

6.2. Прилагане на СИДДО

6.2.1. Когато между Република България и страната на **ИЗПЪЛНИТЕЛЯ** има влязла в сила Спогодба за избягване на двойното данъчно облагане (СИДДО), която предвижда данъчно облекчение за **ИЗПЪЛНИТЕЛЯ** при облагане на неговия доход в Република България, **ИЗПЪЛНИТЕЛЯТ** може да поиска прилагането на СИДДО, като след възникване на

данъчното задължение за дохода удостовери основанията за това пред органа по приходите. В такъв случай **ВЪЗЛОЖИТЕЛЯТ** съдейства на **ИЗПЪЛНИТЕЛЯ** с осигуряване на необходими документи, прилагани към искането за прилагане на СИДДО, когато са налични при него или в правомощията му да ги издаде.

7. ВХОДНИ ДАННИ И ИНФОРМАЦИЯ ПО ДОГОВОРА

7.1. **ВЪЗЛОЖИТЕЛЯТ** е длъжен да представи на **ИЗПЪЛНИТЕЛЯ** необходимите входни данни за изпълнение на дейностите по договора.

7.2. Входни данни могат да бъдат съществуващи документи и данни в "АЕЦ Козлодуй" ЕАД и се предават във вида, в който са налични.

7.3. **ВЪЗЛОЖИТЕЛЯТ** има право да предава необходимите входни данни на хартиен и електронен носител.

7.4. **ИЗПЪЛНИТЕЛЯТ** няма право, без предварителното писмено съгласие на **ВЪЗЛОЖИТЕЛЯ**, да използва документ или информация за цели различни от изпълнението на договора за срока на действие на този договор и до 5 (пет) години след приключването му.

7.5. **ИЗПЪЛНИТЕЛЯТ** се задължава да не предоставя на трети физически или юридически лица информацията по т.7.4.

8. УПРАВЛЕНИЕ НА КАЧЕСТВОТО

8.1. **ИЗПЪЛНИТЕЛЯТ** е длъжен да изпълни възложената му дейност в съответствие с изискванията на собствената си система за управление на качеството с отчитане изискванията на **ВЪЗЛОЖИТЕЛЯ**.

8.2. При изискване в Техническото задание на Програма за осигуряване на качеството (План по качеството) за изпълнение на дейността по договора и/или План за контрол на качеството, в срок от 15 работни дни след сключването на договора **ИЗПЪЛНИТЕЛЯТ** разработва документите по указания на "АЕЦ Козлодуй" ЕАД.

8.3. Всички документи, собственост на **ИЗПЪЛНИТЕЛЯ**, които са цитирани в Програмата или за осигуряване на качеството (Плана по качеството), могат да бъдат изискани при необходимост от **ВЪЗЛОЖИТЕЛЯ** за преглед и оценка, с оглед идентифициране на методиката и/или технологията, по която ще се извършват дейности.

8.4. Несъответствията по доставките и дейностите, предмет на договора се регистрират, идентифицират и управляват по реда за контрол на несъответствията, определен от "АЕЦ Козлодуй" ЕАД.

8.5. Програмите за осигуряване на качеството (Планове по качеството) и Планове за контрол на качеството се изготвят от Изпълнителя, съгласуват се от упълномощен персонал на "АЕЦ Козлодуй" ЕАД и се разпространяват преди стартиране на дейностите по договора.

8.6. Програмата за осигуряване на качеството (Плана по качеството) на **ИЗПЪЛНИТЕЛЯ** става неразделна част от договора.

9. ФИЗИЧЕСКА ЗАЩИТА, СИГУРНОСТ И ДОСТЪП ДО ЗАЩИТЕНАТА ЗОНА

9.1. **ВЪЗЛОЖИТЕЛЯТ** се задължава да осигури достъп на персонал на **ИЗПЪЛНИТЕЛЯ** при изпълнението на задълженията им по настоящия договор, съгласно "Инструкция за пропускателен режим в "АЕЦ Козлодуй" ЕАД", № УС.ФЗ.ИН 015.

9.2. **ИЗПЪЛНИТЕЛЯТ** трябва да изготви и предаде на **ВЪЗЛОЖИТЕЛЯ** необходимата документация за достъп на персонала по изпълнение на договора до защитената зона на "АЕЦ Козлодуй" ЕАД, съгласно инструкции № УС.ФЗ.ИН 015 и № ДБК.КД.ИН.028.

9.3. При неизпълнение на предходната точка от договора ще бъде отказан достъп на персонала на **ИЗПЪЛНИТЕЛЯ** в защитената зона на "АЕЦ Козлодуй" ЕАД.

9.4. Когато за изпълнение на задълженията по този договор **ИЗПЪЛНИТЕЛЯТ** ще използва транспортни средства, той се задължава при въвеждането им в защитената зона на "АЕЦ Козлодуй" ЕАД да представя Протокол за извършена проверка на конкретното МПС, с изричен запис в него, че то няма да бъде пряко или косвено източник на неправомерни действия, съгласно Наредба за осигуряване на физическата защита на ядрените съоръжения, ядрения материал и радиоактивните вещества.

9.5. Протокол за извършената проверка се оформя за всяко МПС, при всеки отделен случай и се подписва от Ръководителя или упълномощено за това длъжностно лице на **ИЗПЪЛНИТЕЛЯ** и водача на транспортното средство.

9.6. При неизпълнение на предходната точка от договора ще бъде отказан достъп на транспортните средства на **ИЗПЪЛНИТЕЛЯ** в защитената зона на "АЕЦ Козлодуй" ЕАД.

9.7. **ИЗПЪЛНИТЕЛЯТ** се задължава да обезпечи преминаване проверка за надеждност на персонала, който ще работи на площадката на "АЕЦ Козлодуй" ЕАД, съгласно чл. чл.40, т.2 от Правилника за прилагане на Закона за Държавна агенция "Национална сигурност".

10. ЯДРЕНАТА БЕЗОПАСНОСТ И РАДИАЦИОННА ЗАЩИТА

10.1. За договори, които включват дейности, доставки или услуги, които имат отношение към ядрената безопасност, радиационната защита, аварийната готовност, качество и/или физическата защита, се изисква от **ИЗПЪЛНИТЕЛЯ** да представи необходимите документи за проверка от Дирекция БиК на "АЕЦ Козлодуй" ЕАД в обем и срок, съгласно инструкцията №ДБК.КД.ИН.028.

10.2. Договори, които имат отношение към ядрената безопасност, радиационната защита, аварийната готовност и/или физическата защита влизат в сила от момента на двустранното им подписване, а изпълнението на предмета на договора започва от датата на утвърждаване на Протокол за проверка на документите от Дирекция БиК на "АЕЦ Козлодуй" ЕАД. Сроковете, определени в договора, започват да се отчитат от датата на уведомяване на **ИЗПЪЛНИТЕЛЯ** за утвърдения протокол за проверка на документите.

10.3. В случаите, когато дейността, предмет на конкретен договор с външна организация е свързана с реализацията на техническо решение, за което се изисква разрешение съгласно ЗБИЯЕ, изпълнението на дейностите по договора започва след издаване на разрешение за техническото решение от АЯР. В случай, че АЯР изиска допълнителни документи, **ИЗПЪЛНИТЕЛЯТ** е длъжен да ги представи в посочените срокове.

10.4. Дейностите по конструкции, системи и компоненти (КСК), имащи отношение към безопасността се извършват спрямо писмени процедури, технологии и методологии.

10.5. **ИЗПЪЛНИТЕЛЯТ** се задължава да обезпечи запознаване на персонала, който ще работи на площадката на "АЕЦ Козлодуй" ЕАД, с общите изисквания за действия при авария в АЕЦ, да спазва процедурите при ликвидация на авария.

10.6. Персоналът на **ИЗПЪЛНИТЕЛЯ** и неговите подизпълнители, включително чуждестранни фирми, които изпълняват дейности в контролираната зона (КЗ) на площадката на "АЕЦ Козлодуй" ЕАД са длъжни да спазват изискванията на:

- "Инструкция за радиационна защита в АЕЦ Козлодуй ЕАД, ЕП-2", № 30.ОБ.00.РБ.01;
- "Инструкция по радиационна защита в ХОГ на "АЕЦ Козлодуй" ЕАД", № ХОГ.ИР3.01;
- "Инструкция по качество. Работа на външни организации при сключен договор",

№ ДБК.КД.ИН.028.

10.7. **ИЗПЪЛНИТЕЛЯТ** носи отговорност за безопасността на труда и дозовото натоварване на персонала, който командирова за работа в "АЕЦ Козлодуй" ЕАД за изпълнение на дейността по договора.

10.8. **ИЗПЪЛНИТЕЛЯТ** определя отговорно лице по радиационна защита в организацията със заповед.

10.9. При необходимост от извършване на дейности в КЗ задължително се извършва измерване на целотелесната активност на персонала на **ИЗПЪЛНИТЕЛЯ**, включително за

лица, работещи по граждански договор и представители на чуждестранни организации, преди започване и след завършване на работата по съответния договор на ВО.

10.10. За работа в КЗ, **ВЪЗЛОЖИТЕЛЯТ** осигурява на **ИЗПЪЛНИТЕЛЯ** за своя сметка специално работно облекло, лични предпазни средства, дозиметричен контрол и др. съгласно изискванията на Наредба № 32 от 07.11.2005 г. за условията и реда за извършване на дозиметричен контрол на лицата, работещи с източници на йонизиращи лъчения.

10.11. **ВЪЗЛОЖИТЕЛЯТ** информира периодично **ИЗПЪЛНИТЕЛЯ** за полученото дозово натоварване на персонала, съгласно чл. 122 ал. 3 на Наредба за радиационна защита при дейности с източници на йонизиращи лъчения. **ИЗПЪЛНИТЕЛЯТ** предоставя данни за дозовото натоварване на персонала си преди първоначалното допускане до работа.

10.12. **ВЪЗЛОЖИТЕЛЯТ**, в качеството си на експлоатиращ ядрена инсталация е отговорен за ядрена вреда, в съответствие с член II от Виенската конвенция за гражданска отговорност за ядрена вреда.

10.13. Отговорността за ядрена вреда на експлоатиращия ядрена инсталация е абсолютна съгласно Виенската конвенция за гражданска отговорност за ядрена вреда.

11. БЕЗОПАСНОСТ НА ТРУДА И ЗДРАВΟΣЛОВНИ УСЛОВИЯ НА ТРУД

11.1. От гледна точка на техническата безопасност, персоналят на **ИЗПЪЛНИТЕЛЯ** и неговите подизпълнители, включително чуждестранни фирми, условно се приравнява (с изключение на правото за издаване на наряди и допускане до работа) към персонала на “АЕЦ Козлодуй” ЕАД и е длъжен да спазва изискванията на:

– „Правилник за безопасност при работа в неелектрически уредби на електрически и топлофикационни централи и по топлопреносни мрежи и хидротехнически съоръжения”;

– „Правилник за безопасност и здраве при работа в електрически уредби на електрически и топлофикационни централи и по електрически мрежи”.

11.2. **ИЗПЪЛНИТЕЛЯТ** определя отговорно лице по безопасност на труда в организацията със заповед.

11.3. За договори, към изпълнението на които са поставени изисквания за подписване на Протокол за оценка на риска и/или споразумителен протокол за осигуряване на здравословни и безопасни условия на труд, приложения №3 и №3-1 на инструкция № ДБК.КД.ИН.028, се изисква от **ИЗПЪЛНИТЕЛЯ** да представи в Дирекция БИК на “АЕЦ Козлодуй” ЕАД тези документи след подписването на договора.

11.4. **ВЪЗЛОЖИТЕЛЯТ** се задължава да осигури фронт за работа съобразно съответните условия за непрекъснат или спрял производствен процес, като обезопаси съоръженията съгласно действащите правилници в АЕЦ и открие наряди за допуск до работа.

11.5. Издаването на наряди за работа, допускане до работа, контрол на дейността на ВО, относно изискванията на техническата документация, закриване на нарядите и приемане на работното място, контрола и отчитане на дозовото натоварване на персонала и др. се извършват според определения ред в съответното структурно звено, по чието оборудване/на чиято територия се работи.

11.6. **ВЪЗЛОЖИТЕЛЯТ** се задължава да осигури инструктиране на външния персонал, според изискванията на НАРЕДБА № РД-07-2 от 16.12.2009г. за условията и реда за провеждането на периодично обучение и инструктаж на работниците и служителите по правилата за осигуряване на здравословни и безопасни условия на труд по цитираните в т.11.1 Правилници и в съответствие с мястото и конкретните условия на работа, която групата или част от нея ще извършва.

11.7. **ИЗПЪЛНИТЕЛЯТ** се задължава да обезпечи обучение и изпити на персонала, който ще работи на площадката на “АЕЦ Козлодуй” ЕАД, по “Въведение в АЕЦ” и “Радиационна защита” в УТЦ на “АЕЦ Козлодуй” ЕАД и съгласно НАРЕДБА за условията и реда за придобиване на професионална квалификация и за реда за издаване на лицензии за

специализирано обучение и на удостоверения за правоспособност за използване на ядрената енергия.

11.8. **ИЗПЪЛНИТЕЛЯТ** се задължава да спазва всички ограничения и забрани, за изпращане и допускане до работа на лица и бригади, които са предвидени в правилниците по безопасност на труда. Да извърши правилен подбор при съставяне списъка на ръководния и изпълнителски персонал, който ще изпълнява работата по сключения договор, по отношение на професионална квалификация и тази по безопасността на труда.

11.9. **ВЪЗЛОЖИТЕЛЯТ** се задължава да определи длъжностното лице (или лица), които да приемат външния персонал на **ИЗПЪЛНИТЕЛЯ**, да изискат и извършат проверка на всички предвидени в правилниците документи, включително и удостоверенията за притежаване квалификационна група по безопасност на труда.

11.10. Отговорният ръководител и (или) изпълнителят на работа приемат всяко работно място от допускащия, като проверяват изпълнението на техническите мероприятия за обезопасяване, както и тяхната дейност.

11.11. Ръководителите на **ИЗПЪЛНИТЕЛЯ** постоянно упражняват контрол за спазване на правилниците по безопасност на труда от членовете на групата и предприемат мерки за отстраняване на нарушенията.

11.12. **ИЗПЪЛНИТЕЛЯТ** се задължава да уведомява писмено **ВЪЗЛОЖИТЕЛЯ** за предприетите мерки по дадени от него предложения-искания за санкциониране на лица, допуснали нарушения по изискванията на безопасността на труда.

11.13. **ИЗПЪЛНИТЕЛЯТ** се задължава да изпълнява писмените разпореждания на упълномощените длъжностни лица от **ВЪЗЛОЖИТЕЛЯ** при констатирани нарушения на технологичната дисциплина и правилата за безопасна работа.

11.14. В случай на трудова злополука с лице наето от **ИЗПЪЛНИТЕЛЯ**, ръководителят на групата уведомява ръководството на фирмата – **ИЗПЪЛНИТЕЛ** и сектор “Техническа безопасност” на “АЕЦ Козлодуй” ЕАД, след което предприема мерки и оказва съдействие на компетентните органи, за изясняване на обстоятелствата и причините за злополуката.

11.15. **ИЗПЪЛНИТЕЛЯТ** се задължава да спазва приложимите нормативни документи и действащите в “АЕЦ Козлодуй” ЕАД изисквания по отношение на ЗБУТ, пожарна безопасност и аварийна готовност.

11.16. **ИЗПЪЛНИТЕЛЯТ** се задължава да спазва законовите изисквания за опазване на околната среда по време на строителството и след приключването му, в гаранционния срок.

11.17. **ИЗПЪЛНИТЕЛЯТ** осигурява здравословни и безопасни условия на труд, съгласно изискванията на нормативните документи по безопасност на труда.

11.18. При необходимост **ИЗПЪЛНИТЕЛЯТ** организира изпълнението на ремонтните дейности при непрекъснат режим на работа, с цел спазване срока на ремонта на съответния блок или друга технологична необходимост.

11.19. **ИЗПЪЛНИТЕЛЯТ** осигурява спазване на Наредба № 2 от 22.03.2004 г. за минималните изисквания за здравословни и безопасни условия на труд при извършване на строителни и монтажни работи на територията на обектите на “АЕЦ Козлодуй” ЕАД.

11.20. Всички санкции, наложени от компетентните органи за нарушенията или за щети нанесени от лица, наети от **ИЗПЪЛНИТЕЛЯ** (включително подизпълнителите му) са за сметка на **ИЗПЪЛНИТЕЛЯ**.

12. ПОЖАРНА БЕЗОПАСНОСТ

12.1. При изпълнение на огневи работи Ръководителят и персонала на ВО изпълняващ дейности по договор с “АЕЦ Козлодуй” ЕАД, е задължен да спазва изискванията на нормативно-техническите документи по пожарна безопасност:

- Наредба № Из-2377 от 15.09.2011 г. за правилата и нормите за пожарна безопасност при експлоатация на обектите;

- “Правила за пожарна безопасност на “АЕЦ Козлодуй” ЕАД”, № ДОД.ПБ.ПБ.307;

12.2. При изпълнение на огневи работи, **ИЗПЪЛНИТЕЛЯТ** подготвя Списък на лицата, имащи право да бъдат ръководители на огневи работи.

13. ОДИТИ, ИНСПЕКЦИИ И ПРОВЕРКИ

13.1. **ИЗПЪЛНИТЕЛЯТ** поема ангажимент да допусне и окаже съдействие на упълномощени представители на **ВЪЗЛОЖИТЕЛЯ** за извършване на одит по качеството по реда на утвърдени правила на **ВЪЗЛОЖИТЕЛЯ**. Иницирирането на одит може да стане по искане на **ВЪЗЛОЖИТЕЛЯ** и писмено известяване на **ИЗПЪЛНИТЕЛЯ**.

13.2. **ВЪЗЛОЖИТЕЛЯТ** носи отговорност за неразпространение на информацията, станала достъпна по време на извършване на одита.

13.3. **ВЪЗЛОЖИТЕЛЯТ** има право да осъществява контрол по изпълнението на този договор, стига да не възпрепятства работата на **ИЗПЪЛНИТЕЛЯ** и да не нарушава оперативната му самостоятелност.

13.4. **ИЗПЪЛНИТЕЛЯТ** се задължава да предостави достъп до строителни и монтажни площадки, документация и персонал на лицата, упълномощени от **ВЪЗЛОЖИТЕЛЯ** да изпълняват контрол и инспекции.

13.5. **ИЗПЪЛНИТЕЛЯТ** е длъжен да позволи на **ВЪЗЛОЖИТЕЛЯ** или на посочено от **ВЪЗЛОЖИТЕЛЯ** лице, да прави проверки на отчетната документация, съставена при изпълнение на договора, включително и да се правят копия на документите.

14. ОПАЗВАНЕ НА ОКОЛНАТА СРЕДА

14.1. **ИЗПЪЛНИТЕЛЯТ** е длъжен да спазва изискванията за опазване на околната среда по време на изпълнението на предмета на договора и след приключването му, съобразно Закона за опазване на околната среда и всички приложими подзаконовни нормативни и вътрешни документи на **ВЪЗЛОЖИТЕЛЯ**.

14.2. **ИЗПЪЛНИТЕЛЯТ** е длъжен да извози отпадъците от площадката на "АЕЦ Козлодуй" ЕАД и да осигури тяхното последващо безопасно третиране при спазване на изискванията на националното законодателство и вътрешните изисквания на **ВЪЗЛОЖИТЕЛЯ**.

14.3. При изпълнение на дейности, които засягат зелените площи и/или дълготрайната растителност на площадката на "АЕЦ Козлодуй" ЕАД, **ИЗПЪЛНИТЕЛЯТ** е длъжен за своя сметка да възстанови тревните площи и насажденията, съгласувано със съответните отговорни звена на **ВЪЗЛОЖИТЕЛЯ**.

14.4. **ИЗПЪЛНИТЕЛЯТ** е длъжен да предприеме всички необходими мерки за недопускане на замърсяване на околната среда при изпълнение на дейностите по договора.

14.5. При възникване на аварийни ситуации и събития, създаващи предпоставки за замърсяване на околната среда и възникване на екологични щети **ИЗПЪЛНИТЕЛЯТ** е длъжен да уведоми Ръководството на "АЕЦ Козлодуй" ЕАД и за своя сметка да предприеме необходимите превантивни и оздравителни мерки в съответствие със Закона за отговорността за предотвратяване и отстраняване на екологични щети.

15. СРОК ЗА ИЗПЪЛНЕНИЕ

15.1. Когато по обективни причини от производствен или друг характер, произтичащи от естеството и спецификата на основния предмет на дейност на **ВЪЗЛОЖИТЕЛЯ**, той не е в състояние да осигури условия за изпълнение на предмета договора, изпълнението спира до отпадане на съответните причини за това, като **ВЪЗЛОЖИТЕЛЯТ** може да удължи срока на договора с периода на забавата.

16. НЕУСТОЙКИ

16.1. В случай на неспазване на сроковете по раздел 3 от основния договор **ИЗПЪЛНИТЕЛЯТ** дължи неустойка в размер на 0.5% (половин процент) върху стойността на забавеното изпълнение за всеки ден закъснение, но не повече от 10% (десет процента) от стойността на дължимото плащане.

16.2. В случай на забавено плащане по раздел 2 от основния договор **ВЪЗЛОЖИТЕЛЯТ** заплаща неустойка в размер на 0.5% (половин процент) върху стойността на забавеното плащане за всеки ден закъснение, но не повече от 10% (десет процента) от стойността на дължимото плащане.

16.3. При виновно неизпълнение на задълженията по договора, с изключение на случаите по т.16.1. и 16.2, неизправната страна дължи на изправната неустойка в размер на 10% (десет) върху стойността на договора.

16.4. За действително претърпени вреди в размер по-голям от размера на уговорените неустойки, заинтересованата страна може да търси обезщетение в пълен размер по общия гражданскоправен ред.

16.5. За всяко констатирано от **ВЪЗЛОЖИТЕЛЯ** нарушение на разпоредбите на раздел 11 и 12 от Общите условия на договора, както и на инструкции, правилници, получен инструктаж за работа в "АЕЦ Козлодуй" ЕАД и поддържане на чистотата на работната площадка от страна на наети лица от **ИЗПЪЛНИТЕЛЯ**, последният заплаща на **ВЪЗЛОЖИТЕЛЯ** неустойка в размер на 200 лв за всяко лице, за всяко нарушение. Неустойките се налагат при наличие на протокол от звено "Контрол на производствената дейност" или от длъжностни лица по техническа безопасност на **ВЪЗЛОЖИТЕЛЯ**.

16.6. При три или повече нарушения по т. 16.5, **ВЪЗЛОЖИТЕЛЯТ** може да наложи на **ИЗПЪЛНИТЕЛЯ** санкция, в размер на 5 % (пет процента) от стойността на договора.

17. ПРЕКРАТЯВАНЕ И РАЗВАЛЯНЕ НА ДОГОВОРА

17.1. Двете страни имат право да прекратят договора по взаимно съгласие изразено в двустранен протокол.

17.2. Всяка от страните може да поиска прекратяване на договора с 30 (тридесет) дневно писмено предизвестие, отправено до другата страна.

17.3. Договорът може да бъде прекратен по искане на всяка от двете страни при настъпване на обстоятелства по Раздел 18 от общите условия на договора. В този случай страните подписват двустранен протокол за оформяне на отношенията между тях.

17.4. Договорът може да бъде развален чрез 15 (петнадесет) дневно писмено предизвестие от изправната страна до неизправната в случай на неизпълнение на поетите с договора задължения.

17.5. **ВЪЗЛОЖИТЕЛЯТ** може да прекрати договора, ако в резултат на непредвидени обстоятелства, не е в състояние да изпълни своите задължения. В тези случаи **ВЪЗЛОЖИТЕЛЯТ** заплаща на **ИЗПЪЛНИТЕЛЯ** действително изпълнените и приети дейности по договора, без да дължи обезщетение за претърпени вреди и /или пропуснати ползи.

17.6. **ВЪЗЛОЖИТЕЛЯТ** може да развали договора и да поиска заплащане на неустойка по т.16.1, но не повече от сумата определена в раздел 2 на договора, в случай че **ИЗПЪЛНИТЕЛЯТ** не започне работа по договора повече от 30 дни след датата за начало на изпълнението.

17.7. При отказ за издаване на протокол за проверка на документите от Дирекция "Б и К" двете страни не си дължат обезщетения и неустойки и договора се прекратява.

18. НЕПРЕОДОЛИМА СИЛА

18.1. В случай, че някоя от страните не може да изпълни задълженията си по този договор поради непредвидено или непредотвратимо събитие от извънреден характер възникнало след

сключване на договора, което пречатства неговото изпълнение, тя е длъжна в 3-дневен срок писмено да уведоми другата страна за това. Това събитие следва да бъде потвърдено от БТПП, в противен случай страната не може да се позове на непреодолима сила.

18.2. Докато трае непреодолимата сила, изпълнението на задълженията и свързаните с тях насрещни задължения се спира и срокът на договора се удължава с времето, през което е била налице непреодолимата сила.

18.3. Когато непреодолимата сила продължи повече от 30 (тридесет) дни, всяка от страните може да поиска договора да бъде прекратен.

19. РЕД ЗА РЕШАВАНЕ НА СПОРОВЕТЕ

19.1. Всички спорни въпроси, произлизащи от настоящия договор или при изпълнението му, ще се решават чрез преговори между двете страни. В случай, че спорните въпроси не могат да бъдат решени чрез преговори, същите ще бъдат решавани съгласно Българското законодателство (ЗОП, ЗЗД, ТЗ, ГПК и др.)

19.2. В случай на спор между страните при тълкуването на настоящия договор, трябва да се спазва следния ред на приоритет на документите:

- Договорът, подписан от страните;
- Общи условия на договора;
- Техническа оферта на **ИЗПЪЛНИТЕЛЯ**
- Техническо задание /техническа спецификация на **ВЪЗЛОЖИТЕЛЯ**;
- Предлагана цена.

20. ОТГОВОРНО ЛИЦЕ ОТ СТРАНА НА ВЪЗЛОЖИТЕЛЯ

20.1. **ВЪЗЛОЖИТЕЛЯТ** е длъжен да определи отговорно лице по изпълнението на договора. Отговорното лице представя **ВЪЗЛОЖИТЕЛЯ** и организира работата по договора от страна на **ВЪЗЛОЖИТЕЛЯ**.

20.2. **ВЪЗЛОЖИТЕЛЯТ** има право да смени отговорното лице по всяко време на изпълнение на договора. **ИЗПЪЛНИТЕЛЯТ** се уведомява писмено за предприетата промяна.

21. ОТГОВОРНО ЛИЦЕ ОТ СТРАНА НА ИЗПЪЛНИТЕЛЯ

21.1. **ИЗПЪЛНИТЕЛЯТ** е длъжен да определи отговорно лице по изпълнението на договора. Отговорното лице представя **ИЗПЪЛНИТЕЛЯ** и организира работата по договора от страна на **ИЗПЪЛНИТЕЛЯ**.

21.2. **ИЗПЪЛНИТЕЛЯТ** има право да смени отговорното лице по всяко време на изпълнение на договора. **ВЪЗЛОЖИТЕЛЯТ** се уведомява писмено за предприетата промяна.

22. КОМУНИКАЦИЯ МЕЖДУ СТРАНИТЕ

22.1. Комуникацията между страните се води само между определените отговорни лица чрез референта по договора. Когато дадено съобщение трябва да достигне до друго лице, участващо в изпълнението от страна на **ВЪЗЛОЖИТЕЛЯ** или от страна на **ИЗПЪЛНИТЕЛЯ**, това се осъществява чрез отговорните лица по договора.

22.2. Всички съобщения, предизвестия и нареждания, свързани с изпълнението на договора и разменяни между **ВЪЗЛОЖИТЕЛЯ** и **ИЗПЪЛНИТЕЛЯ** са валидни, когато са изпратени в писмена форма – лично, чрез електронна поща, телефакс или куриер, срещу потвърждение от приемащата страна.

22.3. Валидните адреси, факс номера и електронна поща на страните се посочват в договора. В случай, че това не е посочено в договора, за валидни адрес и факс номер на

ВЪЗЛОЖИТЕЛЯ се считат, посочените в документацията за участие в процедурата за възлагане на обществена поръчка, а на **ИЗПЪЛНИТЕЛЯ** – посочените в неговата оферта.

22.4. Между страните се допуска неформална комуникация по телефона с оглед улесняване на работата. Неформалната комуникация няма юридическа стойност и не се счита за официално приета.

22.5. Комуникацията с чуждестранни **ИЗПЪЛНИТЕЛИ** се осъществява на български език. Осигуряването на превод на документите на български език е за сметка на **ИЗПЪЛНИТЕЛЯ**.

22.6. Всяка от страните има право да изиска първоначална среща при стартиране на договора с цел уточняване на изискванията към изпълнение на договора, целите на **ВЪЗЛОЖИТЕЛЯ**, критериите за оценка на изпълнението на договора и планиране, изпълнение и производство, които трябва да извърши **ИЗПЪЛНИТЕЛЯ**.

22.7. Когато в хода на изпълнение на работата по договора възникнат обстоятелства, изискващи съставянето на двустранно подписан констативен протокол, заинтересованата страна отправя до другата мотивирана покана с обозначено място, дата и час на срещата. Уведомената страна е длъжна да отговори в три дневен срок след уведомяването (за дата на уведомяването се счита датата на входящия номер).

23. ЕЗИК НА ДОГОВОРА

23.1. Договорът с местни **ИЗПЪЛНИТЕЛИ** се съставя и подписва на български език в 2 еднообразни екземпляра.

23.2. С чуждестранни изпълнители, договора се подписва на български език и на друг език, ако това е упоменато в договора, по два еднообразни екземпляра на всеки от езиците. При противоречие на текстовете на различните езици, валиден е българският текст, освен ако не е определено друго в договора.

24. ПРОМЕНИ В ДОГОВОРА

24.1. Страните по договор за обществена поръчка могат да го променят или допълват само в предвидените в Закона за обществените поръчки случаи.

ИЗПЪЛНИТЕЛ:

“ИНТЕРПРИБОРСЕРВИЗ” ООД
3321 Козлодуй
на територията на “АЕЦ Козлодуй” ЕАД
тел/факс: 0973/7 22 05; 0973/76670
E-mail: ips@inpris.com
ЕИК 831577794
ИН по ЗДДС BG 831577794

ИЗПЪЛНИТЕЛ:

УПРАВИТЕЛ
ГЕОРГИ КИРКОВ



ВЪЗЛОЖИТЕЛ:

“АЕЦ Козлодуй” ЕАД
3321 Козлодуй
БЪЛГАРИЯ
тел/факс: 0973/73530; 0973/76027
E-mail: commercial@npp.bg
ЕИК 106513772
ИН по ЗДДС BG 106513772

ВЪЗЛОЖИТЕЛ:

ЗАМ. ИЗПЪЛНИТЕЛЕН ДИРЕКТОР
ИВАН АНДРЕЕВ



Блок: ОСО

Система: DS

Подразделение: Р-ЕО

УТВЪРЖДАВАМ

ЗАМ.ИЗПЪЛНИТЕЛЕН ДИРЕКТОР

..... 2015 г. / Иван Андреев



СЪГЛАСУВАЛИ:

ДИРЕКТОР "Б и К":

04.05.2015 (П. Василев)

ДИРЕКТОР

"ПРОИЗВОДСТВО":

09.07.15 (Я. Янков)

ТЕХНИЧЕСКО ЗАДАНИЕ

№ 2015.30.ЕТ.ДС.Т3.1346

за проектиране и доставка на технологично оборудване

ТЕМА:

Проектиране и доставка на електрически табла с технологични наименования DS14R42, DS14R45, DS14R46.

Настоящото техническо задание съдържа пълно описание на предмета на поръчката и техническа спецификация съгласно Закона за обществените поръчки.

1. Кратко описание на техническото задание.

Сборки 0.4кV от общостанционни обекти на 5 и 6 ЕБ, разположени в помещенията на СВО служат за хранване на консуматори 0.4кV, трета категория. Дейностите, включени в техническото задание са за проектиране и доставка на електрически табла с технологични наименования DS14R42, DS14R45, DS14R46 в ОСО.

Handwritten mark

2. Изисквания към проекта.

2.1. Основание за разработване на проекта.

От въвеждането им в експлоатация таблата не са модернизирани или реконструирани с цел подобряване експлоатационните им характеристики. Конструктивно са изпълнени с открити тоководещи части, разположени в близост до апаратурата, което усложнява и прави опасно обслужването и ремонта им. Вратите са деформирани, поради което не се затварят плътно. Използваната силова, релейна и сигнална апаратура е морално и физически остаряла, а също така е спряна от производство, което допълнително затруднява нейната поддръжка. Захранването на част от консуматорите е през предпазители, което е ненадежно.

2.2. Основни функции на проекта.

С изпълнението на новият проект се цели:

2.2.1. Повишаване надеждността и осигуряване на сигурно управление на съоръженията по съществуващата технологичната схема;

2.2.2. Подобряване на експлоатационния вид и осигуряване на ремонтно пригодност на оборудването;

2.2.3. Осигуряване на безопасността при работа на оперативния и обслужващ персонал;

2.2.4. Оптимизиране обслужването на релейните защиты и сигнализация на табла DS14R42, DS14R45, DS14R46;

2.2.5. Безопасност на обслужващия персонал, с цел защита срещу поражение от електрически ток.

2.3 Класификация на оборудването по отношение на ел. захранването:

2.3.1. Категория електрозахранване – III;

2.3.2. Клас на функционална пожарна опасност - Ф5;

2.3.3. Категория по пожарна опасност - Ф5В.

2.4. Общи технически изисквания към проекта.

- Новите табла да се проектират на мястото на сега съществуващите, с нова, съвременна и надеждна апаратура, производство на фирми, специализирани в производство на

електрически апарати и да съответстват на стандарт БДС EN 60439-1 и БДС EN 60204-1. Комутиционната апаратура да бъде избрана в съответствие със стандарт БДС EN 60947-1;

- Да са с предно обслужване, позволяващи всички дейности по обслужване и ремонт, на който и да е елемент (апаратура, проводници, шини) да се осъществява от предната им страна, а размерите им съобразени с новата апаратура и с дължината на съществуващите кабели;

- Лицевата страна на всяко табло да се оформи като врата с две панти, монтирани от дясната страна и ключалка за "перчат" ключ. Всяка врата да се комплектова с ключ;

- Ключовете за управление и сигналната апаратура да се монтират на лицевата страна, а останалата апаратура в шкафовете. Светлинната сигнализация да е изпълнена със светодиодни лампи;

- Захранващите автомати да имат селективност. Защитата по ток да сработва от бавнодействаща защита (претоварване) и бързодействаща защита (отсечка). Резервните автомати, както и всички резервни контакти да бъдат опроводени до клеморед и маркирани;

- Да има възможност за безопасно и удобно измерване изолационното съпротивление на външните захранващи кабели;

- Използваните елементи да се монтират на DIN шина. Комплектоването на таблата да изключва наличието на открити тоководещи части;

- Избраната конструкция да позволява изпълнение на всички дейности, свързани с обслужване, ремонт и лесна подмяна на елементи при необходимост;

- Да се проектира и изпълни защитно заземяване, чрез свързване на металните части към заземителния контур;

- Гъвкавите проводници трябва да се присъединяват към винтовите клеми чрез накрайници или обувки;

- Да се запази съществуващата логика на действие на схемите за управление, защиты, АВР и сигнализация. Допуска се допълнителни функции по усмотрение на проектанта, след съгласуване с Възложителя;

- Да се използват максимално съществуващите контролни и силови кабели при проектирането. Неизползваните кабели да бъдат обозначени с данни за наименование и направление и с надпис "резерв". При крайна необходимост да се предвиди полагане на нови кабели. Новите кабели да са произведени съгласно БДС 16291-85 или аналог и да отговарят на IEC 60332-3A;

- Присвояването на технологични обозначения на апаратурата и кабелите да се извърши съгласно „Инструкция по качество. Правила за присвояване на технологични обозначения на конструкции, системи и компоненти на 5, 6 блок”, 30.ОУ.ОК.ИК.15;

- На всички подвързани жила да бъде поставена кабелна маркировка, включваща наименованието на точката на свързване, името и направлението на кабела. Всички останали

жила да бъдат маркирани с данни за името и направлението на кабела и надпис "резерв".

Същото важи за вътрешната комутация на таблата;

- Захранващите кабели на вход и изход да минават през отвори в горната част на таблото, предварително пробити в зависимост от квадратурата на кабелите и тяхното разположение. Да се монтират щуцери на отворите за тяхното уплътнение.

- Да се предвиди доставка на резервни части, които да бъдат 10% от вложените материали, като списъкът да се съгласува с Възложителя;

- Новите табла да бъдат със степен на защита IP44 или по-висока, боядисани в цвят RAL7035 и надписани с оперативните им наименования;

- Работоспособност на апаратурата при температура на околната среда: -20°C до +40°C;

- Да се проведат заводски приемателни функционални изпитания в присъствие на Възложителя, преди доставяне на таблата. Програмите за тях се съставят от Изпълнителя и се съгласуват с Възложителя;

- Да се изготвят "Инструкции за монтаж, експлоатация, функционални изпитания и поддръжка", в които да бъдат указани вида и периодичността на техническото обслужване, начина за подмяна на неизправни елементи; начините за възстановяване на работоспособността на комутационната апаратура;

- Проектът да съдържа всички необходими монтажни схеми, принципни схеми, разгънати схеми, клемореди, кабелни журналы на съществуващи и нови кабели, обосновка, обяснителни записки, спецификации, количествени сметки, планове, програми и инструкции.

2.4.1. Изисквания към избора на основното оборудване:

• **В табло DS14R42 е необходимо да се монтират:**

- Управление, защиты, сигнализация и АВР на вентилатори 0TL55D01, 0TL55D02, 0TL83D01, 0TL83D02;

- Управление, защиты и сигнализация на клапи 0TL55S01, 0TL55S02, 0TL55S03, 0TL55S04;

- Захранване на Пароовлажнител, Кондензатор С1 и табла DS14R45, DS14R46;

- Да се предвидят 20 % резервни позиции захранващи автомати, съгласувани с Възложителя;

• **В табло DS14R45 е необходимо да се монтират:**

- Управление, защиты и сигнализация на клапи 0TL55S05, 0TL55S06, 0TL55S09;

- Захранване на Кондензатор С2;

- Да се предвидят 20 % резервни позиции захранващи автомати, съгласувани с Възложителя;

• **В табло DS14R46 е необходимо да се монтират:**

- Управление, защиты, сигнализация и АВР на вентилатори 0TL55D03, 0TL55D04, 0TL83D03, 0TL83D04;

- Управление, защиты и сигнализация на клапи OTL55S01, OTL55S02, OTL55S03, OTL55S04;

- Захранване на Осветление, FLOPH04, AAS1N и Кондензатор СЗ;

- Да се предвидят 20 % резервни позиции захранващи автомати, съгласувани с Възложителя;

2.5. Описание на изискванията към отделните части на проекта.

Проектът да бъде разработен еднофазно, във фаза работен проект. Да е в съответствие с НАРЕДБА № 4 от 21.05.2001 за обхвата и съдържанието на инвестиционните проекти, а част "ПБЗ", в съответствие с Наредба № 2 от 22.03.2004г. за минималните изисквания за здравословни и безопасни условия на труд при извършване на строителни и монтажни работи.

Необходимите проектните части са:

2.5.1. Част "Електрическа".

Да се разработи съгласно изискванията в т. 2.4. от настоящето ТЗ.

2.5.2. Част КИП и А (Контролно измервателни прибори и автоматика).

Да се разработи съгласно изискванията в т. 2.4. от настоящето ТЗ и да има съвместимост между новия проект и съществуващите схеми за КИП.

2.5.3. Част "ТОВК" (Топлоснабдяване, отопление, вентилация и климатизация).

Не е необходима, т.к. новото оборудване трябва да се предвиди, така че да не изисква допълнителна климатизация.

2.5.4. Част "Конструктивна"

- Да се представят решения относно укрепването на оборудването в зависимост от категоризацията и квалификацията на оборудването и от неговата маса.

- Да се разработи монтажен план и инструкции за монтаж на новото оборудване.

2.5.5. Част "ПБ" (Пожарна безопасност)

Обхватът и съдържанието на част "ПБ" да се изготви съгласно НАРЕДБА № Из – 1971/29.10.2009. за строително-технически правила и норми за осигуряване на безопасност при пожар.

2.5.6. Част ПБЗ (План за безопасност и здраве).

Да се изготви част "ПБЗ" в съответствие с Наредба № 2 от 22.03.2004г. за минималните изисквания за здравословни и безопасни условия на труд при извършване на строителни и монтажни работи. Изпълнителят да изготви план за безопасност и здраве при изпълнение на дейностите и да го съгласува с Възложителя.

3. Изисквания към съдържанието на разделите на проекта.

За всяка от частите на проекта в раздели от 2.5.1 до 2.5.6. Изпълнителят трябва да представи:

Обяснителна записка (Описание на проектното решение), която да описва приетите проектни решения и функциите на отделната част от проекта, с приетите режими на работа, компановъчни решения, избрано технологично оборудване, граници на проектиране и взаимовръзки със действащия проект.

Взаимовръзки със съществуващия проект – границите на проектиране да бъдат ясно определени и описани в обяснителната записка, както и ясно обозначени в чертежите. Взаимовръзките със съществуващото оборудване в действащия проект да бъдат съгласувани с Възложителя в хода на проектирането.

За всяко присъединение да се представят отделни подробни принципни и монтажни схеми, включително присъединяване на външните кабели;

Записките се изготвят в обем не по-малък от определените в Глави от 8 до 17 на НАРЕДБА №4 от 21.05.2001 за обхвата и съдържанието на инвестиционните проекти

Изисквания към работата на оборудването.

До всички елементи монтирани на панелите да има безпрепятствен достъп и да може да бъдат подменяни без допълнително обезопасяване.

Оборудването да може да работи без допълнителни климатични изисквания.

Изчислителна записка и пресмятания.

Към частите на работния проект, където е приложимо, да се обоснове избора на проектното решение, като се представят подробни разчети, диаграми и др. За избраното оборудване да бъдат представени изчисления по отношение на характеристиките му.

Да бъдат представени в обем обосноваващ проекта за разполагаемост и надеждност на електрооборудването, сигурност, селективност, чувствителност на защитата.

Да съдържа обосновка на функционалността при всички експлоатационни процеси и преходни режими.

Чертежи, схеми и графични материали.

Да се представят чертежи, схеми и графични материали, обосноваващи проектните решения по отношение на надеждност, якост, функционалност, включващи товарни състояния, якостни и електрически разчети, сеизмична устойчивост, оразмеряване на конструктивните елементи и др.

Да се дадат необходимите графични изображения на приетите проектни решения, по които могат да се изпълняват строително-монтажни работи.

Чертежите и схемите да бъдат предадени в оригинален формат, на който са разработени, с възможност за внасяне на корекции в тях.

Количествена сметка и техническа спецификация – Да се представят количествени сметки, в които да са описани всички строително-монтажни и пуско-наладъчни дейности, необходими за реализацията на разработения проект.

Количествените сметки да се изготвят с шифри на единичните видове работи като се използва програмен продукт или съобразно ТНС, УСН, ЕТНС или ВТНС, а за работите, не обхванати от тях, да се изработят анализи с конкретни количествени разходи за труд, механизация и материали.

Да се представи техническа спецификация, в която да е описано основното оборудване, необходимо за доставка. Спецификацията да включва изискванията, дадени в т. 4

Да се представи техническа спецификация, в която да са описани резервните части, необходими за доставка, които са неразделна част от доставката.

Количествените сметки и технически спецификации да се изготвят за всички части на проекта поотделно.

Списък на норми и стандарти

Работният проект да се изготви в съответствие със следните нормативни документи:

- Наредба № Из -1971 от 29.10.2009 г. за строително-технически правила и норми за осигуряване на безопасност при пожар;
- Наредба № 2 от 22.03.2004г. за минимални изисквания за здравословни и безопасни условия на труд при извършване на СМР;
- Наредба № 3 от 09.06.2004г. за устройството на електрическите уредби и електропроводните линии;
- НАРЕДБА № 3 от 18.09.2007г. за технически правила и нормативи за контрол и приемане на електромонтажни работи”, 2007 г.;
- Наредба № 4 от 21.05.2001 г. за обхвата и съдържанието на инвестиционни проекти;
- Наредба № 9 от 9.06.2004 г. за техническа експлоатация на ел. централи и мрежи;
- Правилник за безопасност и здраве при работа в електрическите уредби на електрически и топлофикационни централи и по електрически мрежи - 2004г.;
- Правилник по безопасността на труда при заваряване и рязане на метали- 1999г.;
- Инструкция по качество. Правила за присвояване на технологични обозначения на конструкции, системи и компоненти на 5. 6 блок” №30.ОУ.ОК.ИК.15;
- НАРЕДБА № 81213-647 от 1.10.2014 г. за правилата и нормите за пожарна безопасност при експлоатация на обектите;
- Проектните основи трябва да са ясно описани, което се осигурява чрез точно определение на нормативните документи, които са основа за проектиране с индекс, редакция, наименование и дата на издаване. Нормативните документи се включват в списък на проектните основи, използвани от проектанта като част от проектната документация.

4. Входни данни.

4.1. Входните данни се предават на Изпълнителя след сключване на договор;

4.2. Изпълнителят подготвя и представя списък на необходимите му входни данни за изпълнение на дейностите по настоящето техническо задание;

4.3. Възложителят, след проверка и оценка на списъка, да предостави Входните данни на Изпълнителя;

4.4. Входните данни, необходими за изпълнение на дейностите по настоящето техническо задание, се предават на Изпълнителя във вида и формата, в която са налични в "АЕЦ Козлодуй", по реда на "Инструкция по качеството. Предаване на входни данни на външни организации", № ДОД.ОК.ИК.1194/.*

4.5. При липса на входни данни, Изпълнителят да ги разработи за своя сметка със съдействието на Възложителя;

4.6. Необходимите входни данни, които документално не са налични да се спемат от Изпълнителя по място, чрез обходи и заснемане на съществуващото положение по място, при спазване на изискванията за осигуряване на достъп до площадката на АЕЦ съгласно ДБК.КД.ИН.028.

5. Изисквания към доставката на оборудване и материали.

5.1. Класификация на оборудването.

5.1.1. Клас по безопасност 4-Н съгласно НП-001-97 (ПНАЭ Г-01-011-97 "Общие положения обеспечения безопасности атомных станций", ОПБ-88/97 .

5.1.2. Степен на огнеустойчивост - I;

5.1.3. Клас на функционална пожарна опасност - Ф5;

5.1.4. Категория по пожарна опасност - Ф5В.

5.2. Категория по сеизмоустойчивост.

Категория по сеизмоустойчивост – категория 3 съгласно НП-031-01- "Нормы проектирование сейсмостойких атомных станций".

5.3 Физически и геометрични характеристики.

Новите табла да бъдат с размери не по-големи от сега съществуващите, съобразени с новата апаратура и с дължината на съществуващите кабели

5.4. Изисквания към срок на годност и жизнен цикъл.

5.4.1. Проектният ресурс на оборудването да бъде не по-малко от 30 години.

5.4.2. Гаранционен срок на оборудването не по-малко от 36 месеца. След уведомяване на Изпълнителя за открити дефекти, той трябва да извърши за своя сметка ремонт или подмяна на дефектираният елемент в срок до 10 работни дни.

5.5. Изисквания към доставката и опаковката.

5.5.1. Всички детайли и части на оборудването да бъдат доставени в "АЕЦ Козлодуй" ЕАД с опаковка, изключваща повреждането им от атмосферни условия, по време на транспорт, при извършване на товаро-разтоварни операции и с условията за съхранение в складово стопанство на "АЕЦ Козлодуй" ЕАД до момента на монтаж.

5.5.2. Новото оборудване да бъде доставено с качество и параметри, отговарящи на зададените в техническата спецификация на работния проект.

5.5.3. Маркировката на доставеното оборудване да бъде изпълнена, съгласно изискванията на "Административна инструкция за оформяне на маркировката на конструкции, системи и компоненти в ЕП-2", 30.ОУ.00.АД.29.

5.5.4. Доставката да включва предвидените от проекта резервни части и материали съгласувани от Възложителя.

5.5.5. Опаковките да не позволяват каквито и да е повреди при транспорта, товаро-разтоварните работи и съхранението.

5.6. Товаро-разтоварни дейности.

Допълнителните условия за товаро-разтоварни и други складови дейности, като точки на захващане, методи за повдигане, типове захващане, условия за преместване трябва да са подробно описани в документите, придружаващи доставката.

5.7. Транспортиране.

Транспортирането до склад на "АЕЦ Козлодуй" да се извърши с покрит транспорт. Транспортната единица да е закрепена устойчиво към дървени греди за да може да се транспортира с повдигач.

5.8. Условия за съхранение.

5.8.1. Изпълнителят да предостави информация за условията и сроковете за съхранение на доставеното оборудване съобразено с производителя.

5.8.2. Доставка и съхранението на оборудването и материалите да отговарят на изискванията на завода производител.

6. Изисквания към производството.

6.1. Правилници, стандарти, нормативни документи за производство и изпитване.

Да бъдат спазени изискванията на всички технологични документи за производство, осигуряващи системата по качество на производителя на оборудването.

6.2 Тестване на продуктите и материалите по време на производство.

6.2.1. Изпълнителят да представи документи, като част от заводската документация за доказателство за качеството на извършената работа, например: технически условия за производство, конструктивна документация, включително и пресмятания, програма за изпитания при производителя, документи от входящ контрол на влаганите в производството материали и др.

6.2.2. Изпълнителят е длъжен да спазва наредбите за съществените изисквания към продуктите и да представя документацията, изисквана от тях (декларация за съответствие от производителя, сертификат за съответствие, сертификат за произход и др.)

6.2.3. Технологичната последователност на операциите по време на производство, контролът и изпитанията (входящ контрол на материали, изпитания по време на производство, приемателни изпитания и др.) да бъдат отразени в План за контрол и изпитвания (План за качество) с отбелязани точки на контрол от страна на Производителя и Възложителя.

6.2.4. Планът да бъде представен на Възложителя за съгласуване в подходящ момент, съгласно графика за изпълнение на договора, но не по-късно от един месец преди началото на производството.

6.2.5. Новите табла да са типове изпитани съгласно стандарт IEC 60439-1:1999 и да отговарят на стандарт IEC 61641 за защита на персонала и оборудването.

6.2.6. Всички елементи да имат надписи с технологична позиция и идентификатор.

6.3 Контрол от страна на „АЕЦ Козлодуй“ ЕАД по време на производството.

Контрол и функционални изпитания от страна на АЕЦ “Козлодуй” ще се извърши от трима човека за два дни по време на заводските приемателни тестове, преди доставката.

7. Изходни документи, резултат от договора.

7.1. На етап работен проект:

Работен проект в обем съгласно т. 2 от настоящето ТЗ за всяко табло.

С работния проект да бъдат представени:

- Инструкция за монтаж и първоначално въвеждане в експлоатация на новите табла;
- Инструкция за ремонт, техническа поддръжка на доставеното оборудване;
- Инструкция за функционални изпитания;
- Инструкции или обем и периодичност на функционалните изпитания на оборудването и системите след изпълнение на проекта.
- Инструкция за експлоатация за различните режими на работа.
- Програма съставена от Изпълнителя (и съгласувана с Възложителя), за заводски приемателни тестове при производителя, преди доставяне на таблата.

7.2. На етап доставка:

7.2.1. Паспорти на оборудването;

7.2.2. Протоколи от заводски изпитания;

7.2.3. Декларации за съответствие;

7.2.4. Документ, в който са описани условията за съхранение и срока на годност.

7.2.5. Документите да се представят на хартиен носител в 1 екземпляр на оригиналния език, 3 екземпляра на български език (с изключение на сертификати, протоколи и декларации) и 1 екземпляр на магнитен носител – 1бр. CD

8. Критерии за приемане на работата.

8.1. Дейностите по проектиране се считат за приключени, след преглед и приемане от страна на “АЕЦ Козлодуй” ЕАД на работния проект без забележки. Този етап от ТЗ, се приема

на специализиран технически съвет (СТС), за което се оформя Протокол. Към следващия етап, се преминава след утвърждаване на Протокола за приемане на Работния проект без забележки.

8.2. Дейностите по доставка се считат за приключени, след успешно проведен общ входящ контрол, по установен ред в "АЕЦ Козлодуй" ЕАД, съгласно "Инструкция по качество за провеждане на входящ контрол на доставените суровини, материали и комплектуващи изделия в "АЕЦ Козлодуй" ЕАД, № ДОД.КД.ИК.112 и подписан протокол за входящ контрол без забележки.

8.3. Изпълнителят е длъжен да осигури за своя сметка присъствие на свой компетентен персонал на работни срещи и технически съвети, провеждани на площадката на "АЕЦ Козлодуй" ЕАД, имащи отношение към изготвяния проект и доставка.

9. Осигуряване на качеството.

9.1. Общи изисквания по осигуряване на качеството.

9.1.1. Изпълнителят да притежава сертифицирана система за управление на качеството в съответствие с ISO 9001:2008 и да представи копие на валиден сертификат.

9.1.2. Програма за осигуряване на качеството (ПОК) на изпълняваните дейности

Изпълнителят да изготви Програма за осигуряване на качеството, описваща прилаганата система за управление при изпълнение на дейностите в обхвата на ТЗ. Програмата служи за определяне на подробен график, отговорностите по всяка от задачите по договора и ред за изпълнението им. Представя се в дирекция БИК до 20 дни след подписване на договора. Програмата е предпоставка за стартиране на дейностите по договора, подлежи на преглед и съгласуване от страна на "АЕЦ Козлодуй" ЕАД и трябва да е изготвена на основание на:

- техническото задание и договора;
- системата за управление на Изпълнителя;
- примерно съдържание, предоставено от Възложителя;
- други национални или международни стандарти за системата за управление на

Изпълнителя имащи отношение към предмета на ТЗ.

В Програмата да се направи препратка към вътрешни документи на Изпълнителя, копия от които се представят на Възложителя при поискване.

9.1.3. План за контрол на качеството (ПКК) и План за контрол и изпитване (ПКИ)

Изпълнителят да изготви ПКК за изпълнение на етапите на проектиране и доставка в обхвата на настоящето ТЗ с указани точки на контрол от страна на изпълнителя и възложителя за всяка от дейностите, включени в плана. ПКК подлежат на преглед и съгласуване от страна

на „АЕЦ Козлодуй“ ЕАД.. ПКК да се изготви по образец предоставен от Възложителя.

Производителят на оборудването да изготви План за контрол и изпитване съгласно т. 6.2.3. с планирани точки на контрол от страна на производителя, основния изпълнител и възложителя. Планът подлежи на преглед и съгласуване от отговорните лица от АЕЦ .

9.1.4. Използваните програмни продукти и модели за пресмятания или анализи трябва да бъдат верифицирани и валидирани и това да бъде доказано с документи. В проекта трябва да бъде описана приложимостта на тези програмни продукти и модели, ограниченията при използването им и доказана приложимостта им за изпълнение на конкретната задача.

9.1.5. Изготвеният проект трябва да премине независима проверка от персонал на проектанта, не участвувал в изготвянето му.

9.1.6. Изготвеният проект се приема от страна на “АЕЦ Козлодуй” ЕАД на специализиран технически съвет (СТС). Приемането на проекта на СТС не освобождава проектанта от отговорност, а служи само за определяне на целесъобразност и приемливост на представените проектни решения.

9. 2. Специфични изисквания за осигуряване на качеството.

9.2.1. Обозначаването на оборудването в проекта трябва да се извършва съгласно изискванията на “Инструкция по качество. Правила за присвояване на технологични обозначения на конструкции, системи и компоненти на 5, 6 блок”, №30.ОУ.ОК.ИК.15.

9.2.2. Обозначаването на документите, изготвени от Изпълнителя в изпълнение на ТЗ, трябва да съдържат индекса на ТЗ или номера на договора. Всеки отделен документ трябва да има един уникален индекс, поставен от разработчика/проектанта и номер на редакция, поставени от Изпълнителя.

9.2.3. Корекции в проектната документация се въвеждат чрез издаване на нова редакция на документа.

9.2.4. Проектната документация да се предаде на хартиен носител в 1 (един) екземпляр на оригиналния език и в 7 (седем) екземпляра на български език. Проектната разработка да бъде заверена с печат за пълна проектантска правоспособност, за съответната част.

9.2.5. Проектната документация се предава и на оптичен носител в оригиналния формат на изготвяне (MS Word, AutoCAD 2002 и др.) и pdf формат със сканирани първи страници на отделните части на проекта, с подписи и печат на Проектанта.

9.2.6. Проектът да съдържа списък на всички използвани от проектанта проектни основи, ясно обозначени с наименование на документа, точката от документа, която поставя конкретните изисквания, и изискванията, поставени в ТЗ. Данните от предоставените от АЕЦ документи, съдържащи "входни данни" също се включват в този списък.

9.2.7. Проектът да съдържа списък на всички документи, които са изготвени в резултат

на проектирането с наименование, индекс, дата на утвърждаване и последна редакция към момента на предаването му – на съответния етап или окончателно.

9.2.8. Изпълнителят да разполага с персонал с пълна проектантска правоспособност за определените части на проекта.

10. Изисквания за опит на Изпълнителя.

Изпълнителят да притежава опит в проектирането и доставката на такива или сходни системи в системата на енергетиката и да представи удостоверения за добро изпълнение.

Да се представят и документи, доказващи работоспособността на изградените системи.

11. Гаранционни условия.

Изпълнителят да осигури гаранционно обслужване на доставеното оборудване не по-малко от 36 месеца от датата на доставка.

12. Контрол от страна на "АЕЦ Козлодуй" ЕАД.

12.1. "АЕЦ Козлодуй" ЕАД има право да извършва инспекции и проверки на възложените за изпълнение от ВО дейности. Изпълнителите осигуряват достъп до персонал, помещения, съоръжения, инструменти и документи, използвани от външните организации и техни подизпълнители;

12.2. Инвеститорски функции по отношение на контрол и координация на работата ще упражнява Управление "Инвестиции";

12.3. Технически контрол и приемане от страна на Възложителя ще се упражнява от Направление Р, сектор РЗА.

13. Прилагане на изискванията към подизпълнители на основния изпълнител.

13.1. Всички изисквания, поставени в настоящето ТЗ се отнасят и за евентуални подизпълнители на основния изпълнител по договора, в зависимост от дейностите, които изпълняват.

13.2. При използване на подизпълнители, основният Изпълнител по договора носи отговорност за изпълнението на изискванията на Техническо задание от подизпълнителите, както и за качеството на тяхната работа.

ГЛ. ИНЖЕНЕР ЕП-2:
/Ат. Атанасов/

3321 гр. Козлодуй тел.: (+359 973) 7 2013, тел./факс: (+359 973) 7 6670, e-mail: ips@inpris.com, www.inpris.com

ОБРАЗЕЦ по т. 2.2.1. от УКАЗАНИЯ за подготовка на оферта

РАБОТНА ПРОГРАМА

(образец в частта проектиране)

за участие в публична покана с предмет:

“Проектиране и доставка на електрически табла с технологични наименования DS14R42, DS14R45, DS14R46”

№	Описание на видовете работи	Необходими човеко месеци /бр./	Отчетен документ	Изпълнител
1	Предпроектно проучване	0,15	Протокол за съгласуване на проучването	“МИГ 23” ЕООД
1.1	Набавяне на входни данни	0,15	Комплект систематизирани входни данни	“МИГ 23” ЕООД
1.1.1	Запознаване със съществуващата проектна документация, предоставена от “АЕЦ Козлодуй” ЕАД	0,05		
1.1.2	Отглед на място, отчитане на взаимовръзките и възможните конфликти с други системи	0,06		
1.1.3	Определяне границите на проектиране	0,02		
1.1.4	Анализ на взаимодействието с други системи и възможните конфликти с тях	0,02		
№	Описание на видовете работи	Необходими човеко месеци /бр./	Отчетен документ	Изпълнител
2	Изготвяне на Работен проект, части: “Електрическа”, “КИПиА”, “Конструктивна” “ЛБ” (Пожарна безопасност) и “ЛБЗ” (План за безопасност и здраве)	1,32	Протокол за приемане на работен проект от Технически Съвет	“МИГ 23” ЕООД



№	Описание на видовете работи	Необходими човеко месеци /бр./	Отчетен документ	Изпълнител
1	Предпроектно проучване	0,15	Протокол за съгласуване на проучването	"МИГ 23" ЕООД
2.1	Управление на проекта и качеството на изпълнение	0,25		"МИГ 23" ЕООД
2.1.1	Определяне на границите на проектиране, определяне на конкретни изисквания за съответствие с ТЗ	0,05		
2.1.2	Определяне на рамките и обхвата на изготвяната документация	0,05		
2.1.3	Изготвяне на чек листи за управление на качеството на проекта, съгласно ПОК	0,05		
2.1.4	Изготвяне на списък с изисквания за контрол на качеството	0,05	Комплект документация с указания и изисквания за осигуряване на качествено изпълнение	
2.1.5	Изготвяне на подробни чек-листи за контрол на качеството при изпълнение	0,05	Чек листи	
2.2	Част "Електрическа"	0,32	Работен проект по частта в пълно комплектване съгласно ТЗ и нормативната уредба	"МИГ 23" ЕООД
2.2.1	Проучване на предоставените от "АЕЦ Козлодуй" ЕАД входни данни	0,02		
2.2.2	Изготвяне на програма за верификация на сигнали, маркировки, клемореди и окабеляване	0,02		
2.2.3	Изготвяне на демонтажни схеми със статус на маркировките	0,02		
2.2.4	Изготвяне на принципна схема с указан начин на свързване към външните вериги	0,02		
2.2.5	Изготвяне на типови схеми	0,02		

№	Описание на видовете работи	Необходими човско месеци /бр./	Отчетен документ	Изпълнител
1	Предпроектно проучване	0,15	Протокол за съгласуване на проучването	“МИГ 23” ЕООД
2.2.6	Изготвяне на техническа обосновка за избора на защитна и комутационна апаратура с изчислителна записка	0,03		
2.2.7	Обосновка на избора на защитна апаратура	0,02		
2.2.8	Изготвяне на кабелен албум с А и Z край на кабелите, номер и маркировка на кабелните жила, номер на клема, потенциал	0,02		
2.2.9	Изготвяне на списък на галваничните връзки	0,01		
2.2.1 0	Изготвяне на разгънати схеми	0,01		
2.2.1 1	Изготвяне на чертежи с фасади и компановка на панелите	0,02		
2.2.1 2	Изготвяне на монтажни схеми	0,03		
2.2.1 3	Изготвяне на записка с интерфейс между новата апаратура и съществуващите схеми за управление и сигнализация	0,02		
2.2.1 4	Изготвяне на обяснителна записка	0,02		
2.2.1 5	Изготвяне на подробна техническа спецификация	0,02		
2.2.1 6	Изготвяне на количествено-стойностна сметка за доставки и СМР	0,02		
	Част "КИПиА"	0,25		
	Проучване на предоставените от "АЕЦ Козлодуй" ЕАД входни данни	0,02		

№	Описание на видовете работи	Необходими човеко месеци /бр./	Отчетен документ	Изпълнител
1	Предпроектно проучване	0,15	Протокол за съгласуване на проучването	"МИГ 23" ЕООД
	Изготвяне на програма за верификация на сигнали, маркировки, клемореди и окабеляване	0,03		
	Изготвяне на демонтажни схеми със статус на маркировките	0,02		
	Изготвяне на кабелен албум с A и Z край на кабелите, номер и маркировка на кабелните жила, номер на клема, потенциал	0,03		
	Изготвяне на списък на галваничните връзки	0,01		
	Изготвяне на разгънати схеми	0,02		
	Изготвяне на монтажни схеми	0,03		
	Изготвяне на записка с интерфейс между новата апаратура и съществуващите схеми за управление и сигнализация	0,02		
	Изготвяне на обяснителна записка	0,02		
	Изготвяне на подробна техническа спецификация	0,03		
	Изготвяне на количествено-стойностна сметка за доставки и СМР	0,02		
	Част "Конструктивна"	0,1		
	Изготвяне на решение за уредване на оборудването	0,04		
	Изготвяне на монтажен план	0,03		
	Изготвяне на инструкция за монтаж на новото оборудване	0,03		

№	Описание на видовете работи	Необходими човеко месеци /бр./	Отчетен документ	Изпълнител
1	Предпроектно проучване	0,15	Протокол за съгласуване на проучването	"МИГ 23" ЕООД
2.3	Част "ПБЗ"	0,20	Работен проект по частта в пълно окомплектване съгласно ТЗ и нормативната уредба	"МИГ 23" ЕООД
2.3.1	Проучване на предоставените от "АЕЦ Козлодуй" ЕАД входни данни	0,02		
2.3.2	Избор на временен приобектов склад	0,02		
2.3.3	Оглед на място и описание на съществуващите подземни и повдигателни съоръжения	0,05		
2.3.4	Изготвяне на списък на фактори и условия на средата, които оказват влияние върху оборудването и условията на монтаж	0,02		
2.3.5	Описване на транспортни единици и монтажни групи	0,02		
2.3.6	Изготвяне на инструкция за начин на транспорт и условия за съхранение на оборудването	0,03		
2.3.7	Изготвяне на обяснителна записка по част ПБЗ	0,03		
2.3.8	Изработване на комплексен план-график за последователност на изпълнение на СМР	0,01		
2.4	Част "Пожарна Безопасност"	0,20	Работен проект по частта в пълно окомплектване съгласно ТЗ и нормативната уредба	"МИГ 23" ЕООД
2.4.1	Проучване на предоставените от "АЕЦ Козлодуй" ЕАД входни данни	0,05		
2.4.2	Изготвяне на обяснителна записка по част ПБ	0,05		
2.4.3	Изготвяне на указания за пожарозащитни мероприятия при монтажа съгласно класа на пожарна и взривна опасност на помещения 5ЭЭ0306/5.6 и 6ЭЭ0306/5.6 – Ф5Г	0,05		

№	Описание на видовете работи	Необходими човеко месеци /бр./	Отчетен документ	Изпълнител
1	Предпроектно проучване	0,15	Протокол за съгласуване на проучването	"МИГ 23" ЕООД
2.4.4	Изготвяне на указания за обмазване на кабели с пожарозащитна боя и запълване на тръби с пожарозащитна маса	0,05		



ПОДПИС И ПЕЧАТ:

Георги Кирков
Управител
19.01.2016 г.
„Интерприборсервиз“ ООД

07



INTERPRIBORSERVICE Ltd.



3321 гр. Козлодуй тел.: (+359 973) 7 2013, тел./факс: (+359 973) 7 6670, e-mail: ips@inpris.com, www.inpris

СПЕЦИФИКАЦИЯ НА ОБОРУДВАНЕ, РЕЗЕРВНИ ЧАСТИ И МАТЕРИАЛИ

за участие в публична покана с предмет:
“Проектиране и доставка на електрически табла с технологични наименования DS14R42, DS14R45, DS14R46”

№	Наименование, описание и технически характеристики на предлаганата стока	М-ка	Колич.	Стандарт	Производител и страна на произход на стоката	Срок на доставка работни/календарни дни	Категория по сензюмност/чужовест/Клас по безопасност	Степен на огнестойчивост; Клас на функционал на пожарна опасност; Категория по пожарна опасност	Гаранционен срок	Забелжка
1		3	4	5	6	7	8	9	10	11
1.	DS14R42	бр.	1	БДС EN 60439-1 и БДС EN 60204-1; БДС EN 60947-1	"МИГ 23" ЕООД България	30 кал. дни	категория 3/4 Н	I; Ф5; Ф5В	36 месеца	
1	Стоящ шкаф 2000x900x500mm, IP 44, цвят RAL 7035	бр.	1		RITTAL EOOD България				36 месеца	
2	Автоматичен прекъсвач лят корпус 3P-250A	бр.	1		SEZ, Словакия ISKRA, Словения				36 месеца	
3	Допълнителен контакт (OF) сигнал изключил от защита	бр.	1		SEZ, Словакия ISKRA, Словения				36 месеца	
4	Моторен прекъсвач ТЗ 16-20А	бр.	2+(рез)		OEZ, Чехия				36 месеца	
5	Моторен прекъсвач ТЗ 10-16А	бр.	2		OEZ, Чехия				36 месеца	
6	Моторен прекъсвач ТЗ 6-10А	бр.	2		OEZ, Чехия				36 месеца	
7	Автоматичен прекъсвач лят корпус 3P-160А	бр.	2		SEZ, Словакия ISKRA, Словения				36 месеца	
8	Автоматичен прекъсвач лят корпус 3P-100А	бр.	1		SEZ, Словакия ISKRA, Словения				36 месеца	

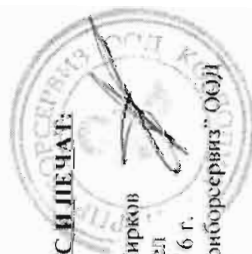
9	Автоматичен прекъсвач лял корпус ЗР-40А	бр.	1		SEZ, Словакия ISKRA, Словения					36 месеца
10	Миниатюрен автоматичен прекъсвач ЗР-6А	бр.	4+1(рез)		SEZ, Словакия ISKRA, Словения					36 месеца
11	Миниатюрен автоматичен прекъсвач IP-6А	бр.	1		SEZ, Словакия ISKRA, Словения					36 месеца
12	Контактор ЗР-10А с помощни контакти INO, 230VAC	бр.	4+1(рез)		ISKRA, Словения					36 месеца
13	Контактор ЗР-16А с помощни контакти 2NO/2NC 230VAC	бр.	4+1(рез)		ISKRA, Словения					36 месеца
14	Контактор ЗР-40А с помощни контакти INO, 230VAC	бр.	1		ISKRA, Словения					36 месеца
15	Контактор ЗР-100А с помощни контакти INO, 230VAC	бр.	1		ISKRA, Словения					36 месеца
16	Бутон зелен INO	бр.	6+1(рез)		Schneider Electric					36 месеца
17	Бутон червен 1NC	бр.	6+1(рез)		Schneider Electric					36 месеца
18	Реле за време, 230VAC (за АВР)	бр.	2							36 месеца
19	Реле за следене на фазите, 230VAC (за АВР)	бр.	2							36 месеца
20	Помощно реле 4NO/NC, 230VAC (за АВР)	бр.	4							36 месеца
21	Сигнална лампа LED, червена	бр.	4		Schneider Electric					36 месеца
22	Режимен ключ (1-2) NO	бр.	1		Schneider Electric					36 месеца
23	Редова клема 70mm ²	бр.	5		Weidmuller ГЕРМАНИЯ					36 месеца
24	Редова клема 35mm ²	бр.	15		Weidmuller ГЕРМАНИЯ					36 месеца
25	Редова клема 4mm ²	бр.	18		Weidmuller ГЕРМАНИЯ					36 месеца
26	Редова клема 2.5mm ²	бр.	18		Weidmuller ГЕРМАНИЯ					36 месеца
27	Консумативи за докомплектоване на шкафа (аксесоари за клеми, заземителна шина, DIN-шина, кабел, кабелни крайници, кабелни обувки, кабелни канали, крепежни елементи, маркировки за апаратура, кабели и клемни, надписни табели).	компл.	1		"МИГ 23" ЕООД					36 месеца
II.	DS14R45	бр.	1	БДС EN 60439-1 и БДС EN 60204-1; БДС EN 60947-1	"МИГ 23" ЕООД България		30 кал. дни	категория 3/4-Н	I; Ф5; Ф5В	36 месеца
I	Шкаф за стенен монтаж 1000x800x300mm, IP 44, боята RAL 7035	бр.	1		KITCAL EOOD България					36 месеца

2	Автоматичен прекъсвач лят корпус 3P-160A	бр.	1		SEZ, Словакия ISKRA, Словения				36 месеца
3	Допълнителен контакт (OF) сигнал изключил от защита	бр.	1		SEZ, Словакия ISKRA, Словения				36 месеца
4	Контактор 3P-100A с помощни контакти INO, 230VAC	бр.	1		ISKRA, Словения				36 месеца
5	Автоматичен прекъсвач лят корпус 3P-100A	бр.	1		SEZ, Словакия ISKRA, Словения				36 месеца
6	Моторен прекъсвач ТЗ 0,16-0,25 А	бр.	3+(рез)		OFZ, Чехия				36 месеца
7	Моторен прекъсвач ТЗ 2.5-4A	бр.	1		OFZ, Чехия				36 месеца
8	Миниаторен автоматичен прекъсвач IP-6A	бр.	1		SEZ, Словакия ISKRA, Словения				36 месеца
9	Контактор 3P-10A с помощни контакти INO, 230VAC	бр.	3+(рез)		ISKRA, Словения				36 месеца
10	Редова клемма 35mm ²	бр.	10		Weidmuller ГЕРМАНИЯ				36 месеца
11	Редова клемма 2.5mm ²	бр.	15		Weidmuller ГЕРМАНИЯ				36 месеца
12	Консумативи за докомплектоване на шкафа (аксесоари за клемни, заземителна шина, DIN-шина, кабел, кабелни накрайници, кабелни обувки, кабелни капали, крепежни елементи, маркировки за апаратура, кабели и клемни, надписни табели).	компл.	1		"МИГ 23" ЕООД				36 месеца
III.									
1	Шкаф за стенен монтаж 1000x800x300mm, IP 44, цвят RAL 7035	бр.	1	БДС EN 60439-1 и БДС EN 60204-1; БДС EN 60947-1	"МИГ 23" ЕООД България	30 кал. дни	категория 3/4-Н		36 месеца
2	Миниаторен автоматичен прекъсвач 3P-25A	бр.	1		RITTAL EOOD България				36 месеца
3	Допълнителен контакт (OF) сигнал изключил от защита	бр.	1		SEZ, Словакия ISKRA, Словения				36 месеца
4	Контактор 3P-25A с помощни контакти INO, 230VAC	бр.	1		SEZ, Словакия ISKRA, Словения				36 месеца
5	Моторен прекъсвач ТЗ 1-1.6 А	бр.	4+(рез)		OFZ, Чехия				36 месеца
6	Моторен прекъсвач ТЗ 4-6A	бр.	1		OFZ, Чехия				36 месеца
7	Моторен прекъсвач ТЗ 6-10A	бр.	1		OFZ, Чехия				36 месеца
8	Миниаторен автоматичен прекъсвач IP-10A	бр.	3		SEZ, Словакия ISKRA, Словения				36 месеца
9	Миниаторен автоматичен прекъсвач IP-4A	бр.	2		SEZ, Словакия ISKRA, Словения				36 месеца

10	Контактор 3P-10A с помощни контакти INO, 230VAC	бр.	3+1(рез)	ISKRA, Словения			36 месеца
11	Контактор 3P-10A с помощни контакти INO, 230VAC	бр.	4	ISKRA, Словения			36 месеца
12	Редова клемма 6mm ²	бр.	5	Weidmuller ГЕРМАНИЯ			36 месеца
13	Редова клемма 2.5mm ²	бр.	30	Weidmuller ГЕРМАНИЯ			36 месеца
14	Консумативи за докомплектоване на шкафа (аксесоари за клеми, заземителна шинна, DIN-шина, кабел, кабелни крайници, кабелни обвивки, кабелни канали, крепежни елементи, маркировки за апаратура, кабели и клемм. надписни табели).	компл.	1	"МИГ 23" ЕООД			36 месеца

Гаранционни условия:

1. Срок за доставка на ново оборудване (съгласно т. 7.4. от проекта на договор): 30 дни
2. Гаранционен срок в рамките на 36 месеца от въвеждането в експлоатация, но не повече от 38 месеца от датата на доставка (съгласно т. 7.2. от проекта на договор)
3. Отстраняване на дефектите трябва да се извърши в срок от 10 (десет) работни дни от датата на писмената рекламация (съгласно т. 7.3. от проекта на договор)



ПОДПИС И ПЕЧАТ:

Георги Кирков
Управител
19.01.2016 г.
„Интеринформсервис“ ООД

[Handwritten mark]

КОНЦЕПЦИЯ

за участие в публична покана с предмет:

**“Проектиране и доставка на електрически табла с
технологични наименования DS14R42, DS14R45, DS14R46”**

СЪДЪРЖАНИЕ

1. Увод	3 стр.
2. Цел и кратко описание	3 стр.
3. Планирани дейности	3 стр.
4. Изготвяне на отчетни документи в съответствие с ПОК	4 стр.
5. Класификация на новите табла	4 стр.
6. Общи сведения за новите табла	4 стр.

УВОД

В настоящата концепция са представени основните подходи при проектирането, производството и доставка на електрически табла с технологични наименования DS14R42, DS14R45, DS14R46 в съответствие с изискванията на Техническо задание №2015.30.ЕЧ.ДС.ТЗ.1346.

ЦЕЛ И КРАТКО ОПИСАНИЕ НА РЕКОНСТРУКЦИЯТА

Съгласно техническото задание от въвеждането в експлоатация на 5 и 6 ЕБ, табла с технологични наименования DS14R42, DS14R45, DS14R46 не са били модернизирани или реконструирани. Използваната в тях силова и сигнална апаратура е физически и морално остаряла. Голяма част от нея е спряна от производство, което допълнително усложнява поддръжката на панелите.

Основната цел при подмяната на табла DS14R42, DS14R45, DS14R46 е повишаване надеждността на защитната и комутационна апаратура в тях. Това ще бъде постигнато, благодарение на новата апаратура, производство на водещи световни производители на комутационна и защитна апаратура. Доставката ще е съобразена с използваната апаратура в АЕЦ за унифициране и добра ремонтно пригодност.

Новите табла ще са с подобрен експлоатационен вид. Предварително преминават специална обработка за защита от корозия, след което прахово боядисване в цвят RAL 7032. Апаратурата ще е подредена удобно за обслужване от експлоатационния персонал и монтирана в два обособени участъка на специални делителни плочи. За постигане на прегледност, всяка от секциите ще се отличава ясно от другата в таблото, надписана и маркирана съгласно одобрения работен проект и изискванията на Възложителя. Функционалността на съществуващата апаратура ще се запази напълно.

Ще се повиши безопасността на оперативния и обслужващия персонал. На всички подвързани жила ще бъде поставена маркировка с трайно обозначени точката на свързване, потенциала и направлението на кабела. Предвидени са кабелни канали в които да се подведе комутацията в таблото, шина за защитно заземяване. Всички резервни жила ще се маркират и изолират поотделно. Блокировките между въводните килии се запазва и ще бъде тествано с функционални изпитания.

ПЛАНИРАНИ ДЕЙНОСТИ ПРИ РЕКОНСТРУКЦИЯТА

В съответствие с изискванията на Техническо Задание №2015.30.ЕЧ.ДС.ТЗ.1346 фирма "МИГ 23" ЕООД ще разработи и представи Работен проект за нови табла DS14R42, DS14R45, DS14R46.

След приемането на Работния проект на Технически съвет от Възложителя ще се пристъпи към изработване на 3 броя нови панели с размери и прилежащата комутационна апаратура съгласно техническата спецификация. Експлоатационният живот на новото оборудване ще бъде не по-малък от 20 години.

Доставката на новите панели до Склад на Възложителя ще се реализира не по-късно от един месец преди началото на ПГР на съответния ЕБ.

Демонтажът на старите панели и монтажът на новите панели не са предмет на настоящата процедура.

ИЗГОТВЯНЕ НА ОТЧЕТНИ ДОКУМЕНТИ В СЪОТВЕТСТВИЕ С ПЛАНОВЕТЕ ЗА ОСИГУРЯВАНЕ НА КАЧЕСТВОТО

В съответствие с изискванията на т.8.1. от Техническо Задание №2015.30.ЕЧ.ДС.ТЗ.1346 ще изготви и представи за съгласуване Програма за осигуряване на качеството за изпълнение на всички дейности и Планове за контрол на качеството за проектиране, и доставка в срок от един месец след сключване на договора.

Извършените работи по проектиране и доставка на новите табла DS14R42, DS14R45, DS14R46 ще се отчитат по етапи съгласно Срокове за изпълнение и след представяне на документи съгласно т.7.1 и т.7.2 от №2015.30.ЕЧ.ДС.ТЗ.1346.

Останалите записи, които ще се попълват и подписват в хода на изпълнение на дейностите, ще са в съответствие с изискванията на договора и техническото задание.

КЛАСИФИКАЦИЯ НА НОВИТЕ ПАНЕЛИ

По основното си назначение и характера на изпълняваните функции новите табла №2015.30.ЕЧ.ДС.ТЗ.1346 ще бъдат със следната класификация:

- *Клас по безопасност - 4-Н съгласно НП-001-97 (ПНАЭ Г -01-001 I-97)*
- *Категория по сеизмика - 3*
- *Степен на огнеустойчивост - I*

ОБЩИ СВЕДЕНИЯ ЗА НОВИТЕ ТАБЛА DS14R42, DS14R45, DS14R46.

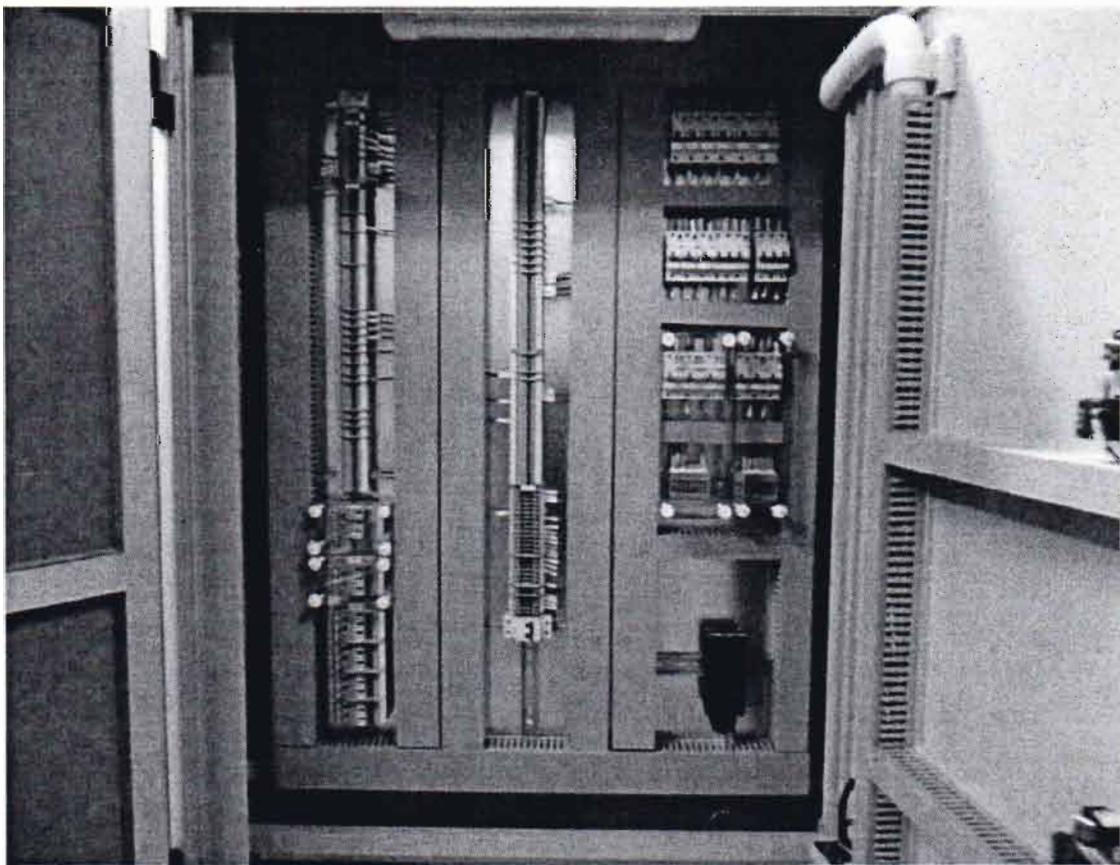
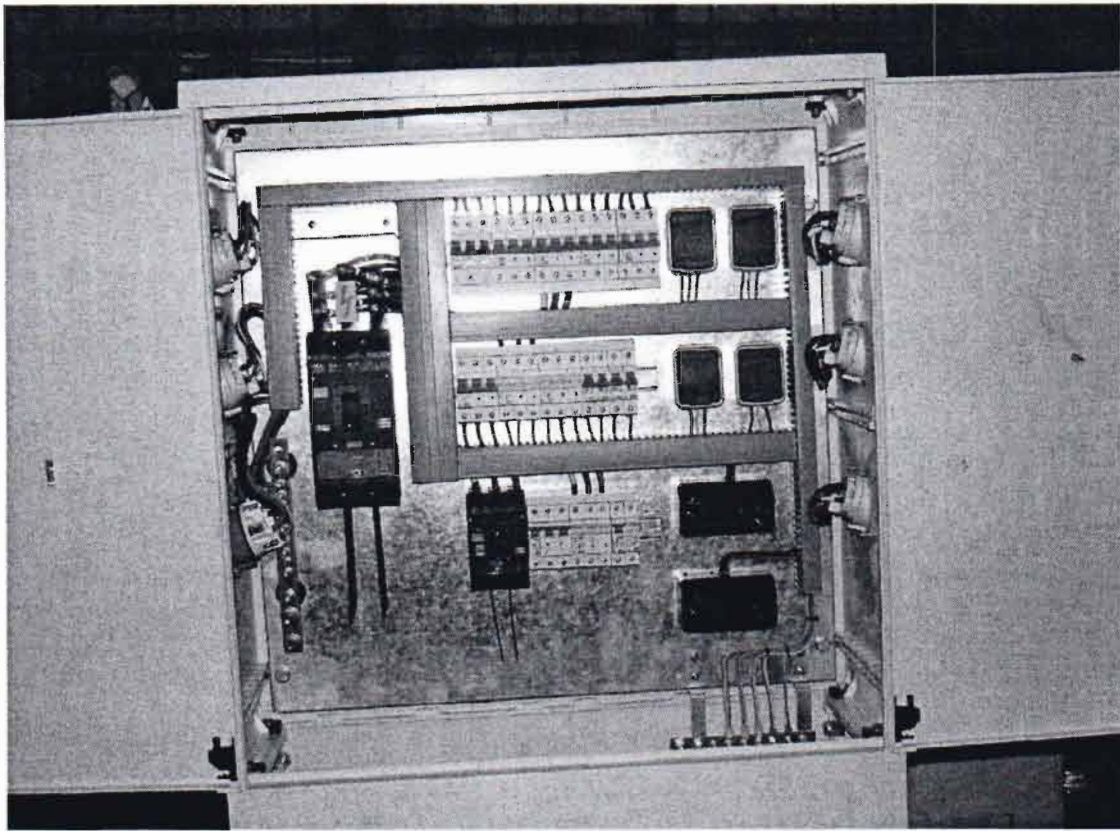
Използваната защитна и комутационна предвидена за доставка апаратура е на OEZ Чехия.

Клемите осъществяващи връзката към новата апаратурата ще са Weidmuller.

Снимки на други подобни табла:

Снимки на други подобни табла:





Handwritten mark

Handwritten mark

Заклучение:

- След монтажа на новите табла ще се постигне по висока надеждност, функционалност и сигурност на схемите за управление. Повишава се безопасността при работа за експлоатационния персонал. Висока ремонтно пригодност.
 - опита на МИГ 23 при производство на табла
- МОЛ Парадайз – монтаж и пуск в експлоатация на КРУ СрН, релейни защиты и сухи трансформатори, доставка, монтаж и пуск в експлоатация на табла НН
 - МОЛ България – монтаж и пуск в експлоатация на КРУ СрН, релейни защиты и сухи трансформатори, доставка, монтаж и пуск в експлоатация на табла НН
 - Доставка, монтаж и пусково-наладъчни работи необходими за присъединяване към електропреносната мрежа на Когенерационен модул към подстанция 110/20 kV "Костенец" включващ в себе си: Изграждане на фундамент с маслосборна яма за повишаващ силов трансформатор 5000kVA, 6/20 kV.; Доставка и монтаж на комплектен трафопост БКТП – Повишаваща станция и монтаж на силов трансформатор 5000 kVA, 6/20 kV; Изграждане на кабелно трасе 20 kV между трафопост БКТП – Повишаваща станция 5000 kVA и п/ст 110/20 kV „Костенец“; изграждане на оптична линия между трафопост БКТП – Повишаваща станция и подстанция „Костенец“ 110/20 kV; Първичен и вторичен монтаж на 3 броя нови напреженови трансформатори в поле „Мерене и вентилен отвод на шинна система“ в открита разпределителна уредба ОРУ 110 kV на подстанция 110/20 kV „Костенец“. изграждане на фундаменти и метални конструкции за тях и изграждане на напреженова защита на шини 110 kV; Оборудване на килия №6 в закрыта разпределителна уредба ЗРУ 20 kV на подстанция 110/20 kV „Костенец“ за присъединяване на когенерационна електро централа КоГЕЦ с кабелна линия 20 kV.
 - Производство, доставка, монтаж и пуск в експлоатация на уредби НН и монтаж и пуск в експлоатация на Уредби Средно напрежение и Постоянно токови уредби за обект Метро София, I метродиаметър, Участък от ул. "Поручик Неделчо Бончев" км.5+010,00 - Летище София /МС23/ км.7+107,00, с две метростанции – МС22/ТПС 25А и МС23/ТПС 26А;

ПОДПИС И ПЕЧАТ:

Георги Кирков

Управител

19.01.2016 г.

„Интерприборсервиз“ ООД



4



3321 гр. Козлодуй тел.: (+359 973) 7 2013, тел./факс: (+359 973) 7 6670, e-mail: ips@inpris.com, www.inpris

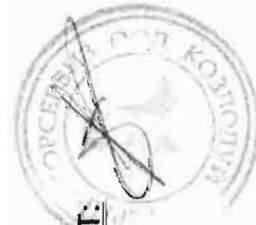
Срок и условен График за участие в процедура на договаряне с обявление с предмет: "Проектиране и доставка на електрически табла с технологични наименования DS14R42, DS14R45, DS14R46"

№	Дейност	раб. месеци	1	2	3	4	5	6	7	8	9	10
I	Програма за осигуряване на качеството	0,25 месеца										
II	Разработване на Работен проект	1,32 месеца										
III	Доставка, съгласно техническа спецификация на ново оборудване	1 месеца										
IV	Входящ контрол на оборудване	0,07 месеца										
	Обща продължителност :	3 месеца										

ПОДПИС И ПЕЧАТ:

Георги Кирков
Управител
19.01.2016 г.

„Интерприборсервиз” ООД



90



3321 гр.Козлодуй, тел.: (+359 973) 7 2013, тел./факс: (+359 973) 7 6670, e-mail: ips@inpris.com, www.inpris

ПРЕДЛАГАНА ЦЕНА

за участие в публична покана с предмет:

„Проектиране и доставка на електрически табла с технологични наименования DS14R42, DS14R45, DS14R46”

II.1. Ценова таблица №1 за формиране на цена на проектирането;

№	Етапи от Работната програма	Необходими човеко-месеци (бр.)		Ед. месечна ставка	Общо (A*B)
		A	B		
1	Предпроектно проучване	0,15	1620,00	243,00	
2	Набавяне на входни данни	0,15	1620,00	243,00	
3	Управление на проекта и качеството на изпълнение	0,25	1620,00	405,00	
4	Част "Електрическа" съгл. Т. 2.5.1. и Т. 2.4. от ТЗ	0,32	1620,00	518,40	
5	Част "КИПиА" съгл. Т. 2.5.2. и Т. 2.4. от ТЗ	0,25	1620,00	405,00	
6	Част "Конструктивна" съгл. Т. 2.5.4. от ТЗ	0,10	1620,00	162,00	

7	Част "ПБ" (Пожарна безопасност) съгл. т. 2.5.5. от ТЗ	0,20	1620,00	324,00
8	Част "ПБЗ" (План за безопасност и здраве) съгл. т. 2.5.6. от ТЗ	0,20	1620,00	324,00
9	Екзекутивна документация	0,25	1620,00	405,00
Обща цена за проектиране (лв. без ДДС): Три хиляди и двадесет и девет лв. и четиридесет ст.				3029,40

II.2. Ценова таблица № 2 за формиране на цената на оборудването в това число резервни части и материали;

№	Описание	К-во /бр.	Ед. цена в лева	Обща цена в лева
1	Доставка на нов панел DS14R42	1	5950,00	5950,00
2	Доставка на нов панел DS14R45	1	2580,00	2580,00
3	Доставка на нов панел DS14R46	1	1940,00	1940,00
Обща цена за доставка (лв. без ДДС): Десет хиляди четиристотин и седемдесет лева				10470,00

II.3. Обща Предлагаема цена за изпълнение обекта на поръчката: 13499,40 (лв. без ДДС)
Словом: Тринадесет хиляди четиристотин деветдесет и девет лева и четиридесет ст. без ДД

ПОДПИС И ПЕЧАТ:


 Георги Кирков
 Управител
 19.01.2016 г.
 „Интерприборсервиз“ ООД