

ДОГОВОР

№. 160000027.....

Днес, 11.05.2016... год., в гр. Козлодуй между:

"АЕЦ Козлодуй" ЕАД, гр. Козлодуй, вписано в търговския регистър към Агенция по вписванията с ЕИК 106513772, представлявано от Димитър Костадинов Ангелов – Изпълнителен Директор, наричано по-нататък в Договора **ВЪЗЛОЖИТЕЛ**, от една страна,

"Глобус-стил" ООД, гр. София, вписано в търговския регистър към Агенция по вписванията с ЕИК 831656544, представлявано от Димитър Ненов Стефанов – Управител, наричано по-нататък в Договора **ИЗПЪЛНИТЕЛ**, от друга страна и на основание чл. 41 и следващите от Закона за обществените поръчки и във връзка с Решение №АД-1018/30.03.2016 г. на Изпълнителния директор на "АЕЦ Козлодуй" ЕАД за класиране на офертата и определяне на изпълнител на обществената поръчка с предмет: "Доставка на работно облекло извън контролирана зона" се сключи настоящият Договор за следното:

1. ПРЕДМЕТ НА ДОГОВОРА

1.1. **ВЪЗЛОЖИТЕЛЯТ** възлага и заплаща, а **ИЗПЪЛНИТЕЛЯТ** приема да извърши доставка на работно облекло извън контролирана зона,

Обособена позиция №1 "Облекла за защита от неблагоприятни климатични въздействия и замърсявания с нетоксичен прах и вещества /зимни/"

Обособена позиция №2 "Облекла за защита от неблагоприятни климатични въздействия, агресивни вещества и масла /зимни/"

Обособена позиция №3 "Облекла за защита от замърсявания, агресивни вещества и масла /летни/"

Обособена позиция №4 "Облекла за защита от неблагоприятни климатични въздействия с понижена горимост /зимни/"

Обособена позиция №5 "Облекла за защита от замърсявания с понижена горимост /летни/"

Обособена позиция №6 "Облекла за защита от замърсявания с нетоксичен прах и вещества /летни/"

Обособена позиция №7 "Облекла за защита от неблагоприятни климатични въздействия със сигнални ленти за сектор мониторинг /зимни/"

Обособена позиция №8 "Облекла за защита от замърсявания с нетоксичен прах и вещества със сигнални ленти за сектор мониторинг /летни/",

наричани за краткост "стока", в обем, номенклатура, технически данни и единични цени, съгласно Приложение № 2 - Пълно описание и Техническа спецификация на **ВЪЗЛОЖИТЕЛЯ**, Приложение № 3 - Техническа спецификация на **ИЗПЪЛНИТЕЛЯ** и Приложение № 4 - Предлагана цена – неразделна част от настоящия договор.

1.2. Предметът на договора включва представяне на мостри на готовото облекло за одобрение от **ВЪЗЛОЖИТЕЛЯ**.

2. ЦЕНА И НАЧИН НА ПЛАЩАНЕ

2.1. Цената за доставка на цялото количество, включено в обхвата на настоящия договор е в размер 195 013.90 лева (сто деветдесет и пет хиляди и тринадесет лева, 90 ст.), без ДДС, при условие на доставка DDP АЕЦ Козлодуй, съгласно INCOTERMS '2010.

2.1.1. Цената по т. 2.1 е сума от цените по обособените позиции, включени в предмета на договора, съгласно отделни ценови таблици с посочени единични и общи цени.

2.2. Цената по т. 2.1 е окончателна и валидна до пълното изпълнение на договора.

2.3. **ВЪЗЛОЖИТЕЛЯТ** заплаща стойността на всяка доставка, в срок до 30 /тридесет/ календарни дни от датата на приемане на доставка, срещу представени оригинална фактура, приемно-предавателен протокол, протокол за извършен входящ контрол, без забележки.

2.4. Плащанията по настоящия договор ще бъдат извършвани чрез банков превод в полза на **ИЗПЪЛНИТЕЛЯ**, по следните банкови реквизити:

Банка: ТБ "ПИБ" кл. Пловдив

Банкова сметка: BG21 FINV 9150 10BG N08H R6

Банков код: FINVBGSF

3. СРОКОВЕ ЗА ИЗПЪЛНЕНИЕ НА ДОГОВОРА

3.1. След сключване на договора **ИЗПЪЛНИТЕЛЯТ** представя в срок до 10 работни дни мостри за работното облекло предмет на настоящия договор, за което се изготвя приемо-предавателен протокол за мостри.

3.2. В срок до 15 работни дни от датата на приемо-предавателния протокол за мостри **ВЪЗЛОЖИТЕЛЯТ** извършва проверка за съответствие на представените мостри с изискванията на **ВЪЗЛОЖИТЕЛЯ**, изготвя протокол и го изпраща на **ИЗПЪЛНИТЕЛЯ**.

3.3. При констатирани несъответствия **ВЪЗЛОЖИТЕЛЯ** връща несъответстващите мостри, а **ИЗПЪЛНИТЕЛЯТ** се задължава в срок до 10 работни дни да отстрани несъответствията и да представи мострите.

3.4. В случай на повторно констатиране на несъответствия в представените мостри **ВЪЗЛОЖИТЕЛЯТ** прекратява договора за съответната обособена позиция.

3.5. **ИЗПЪЛНИТЕЛЯТ** извършва доставки на стоката след одобряване на мострите в срок 20 календарни дни, от датата на получаване на всяка заявка за доставка, отправена от **ВЪЗЛОЖИТЕЛЯ**. Заявката е в писмен вид и съдържа минимум следната информация: вид, количество и размери на исканата стока.

3.6. Настоящият договор се сключва за срок от 12 (дванадесет) месеца, считано от датата на двустранното му подписване.

4. ОПАКОВКА, МАРКИРОВКА И СЪПРОВОДИТЕЛНА ДОКУМЕНТАЦИЯ

4.1. Всеки артикул трябва да бъде доставян индивидуално опакован в прозрачна, здрава, полиетиленова опаковка, комплектовани на стекове по 5 броя и в общи опаковки, които да гарантират запазване на външния вид от замърсяване, както и целостта и качествата на стоката през времето на транспортиране, товароразтоварване, преброяване и съхранение в закрит склад до пускането и в употреба, с изключение на случаите при които заявката за съответния артикул или размер е с по-малък брой.

4.1.1. Във всяка отделна опаковка, на видно място, трябва да бъде поставен четлив екземпляр опаковъчен лист или етикет, съдържащ минимум следната информация: наименование на артикула, размер, количество (брой) в опаковката.

4.2. Доставяната стока трябва да бъде етикирана и маркирана с фирмен знак и лого, съгласно изискванията в Приложение № 2 – Пълно описание на предмета на поръчката и Техническа спецификация на **ВЪЗЛОЖИТЕЛЯ**.

4.3. Стоката по всяка доставка трябва да бъде експедирана и доставена заедно със следната съпроводителна документация:

-Декларация за съответствие, съгласно изискването на чл.51, ал.2 от “Наредба за съществените изисквания и оценяване съответствието на личните предпазни средства”;

-Инструкция за употреба, съставена от производителя, съгласно изискването на чл.13, ал.2 от “Наредбата за съществените изисквания и оценяване на съответствието на личните предпазни средства”;

-Декларация за съответствие с одобрените мостри;

-Копие на протоколите от акредитирана лаборатория за изпитване, доказващи съответствието;

-Опаковъчен лист, за всяка обща опаковка;

-Спецификация към фактурата за доставка, съдържаща наименование на артикула, размер, количество, брой опаковки.

4.4. **ИЗПЪЛНИТЕЛЯТ** е длъжен да представи съпроводителната документация на стоката на български език или с превод на български език.

5. ТРАНСПОРТИРАНЕ И ПРЕДАВАНЕ НА СТОКАТА. ПРЕМИНАВАНЕ НА СОБСТВЕНОСТТА И РИСКА

5.1. **ИЗПЪЛНИТЕЛЯТ** транспортира стоката до склад “АЕЦ Козлодуй” ЕАД на свои разноси и риск.

5.2. При предаване на стоката страните подписват приемно - предавателен протокол, който ги обвързва относно факта на предаването и отсъствието на явни недостатъци.

5.3. Собствеността и рискът от погиването и повреждането на стоката преминават върху **ВЪЗЛОЖИТЕЛЯ** в момента на подписването на протокол за входящ контрол без забележки.

5.4. Известие за готовност за експедиране трябва да бъде изпратено до "АЕЦ Козлодуй" ЕАД на факс 0973/7-20-47 или e-mail: commercial@npp.bg, най-малко 3 (три) работни дни преди датата на експедиция на стоката.

5.5. За дата на доставка се счита датата на подписване на приемно-предавателния протокол, а за дата на приемане на доставката от **ВЪЗЛОЖИТЕЛЯ** се счита датата на подписан протокол за входящ контрол без забележки.

5.6. При получаване на стока, която не е комплектована с необходимата съпроводителна документация съгласно т.4.3. от настоящия договор или некомплектована доставка, или несъответствие с одобрените мостри, на **ИЗПЪЛНИТЕЛЯ** се дава срок до 5 работни дни за отстраняване на несъответствията.

5.7. В случай на забава с отстраняването на забележките повече от определения съгласно т.5.6. от настоящия договор срок (по този начин **ИЗПЪЛНИТЕЛЯТ** възпрепятства приемането на стоката и оформянето на Протокол за проведен входящ контрол без забележки), в зависимост от заетата складова площ се фактурира наем за съответния тип складови площи, по следните единични цени:

- За закрити, отопляеми складови площи - 2.00 лв./ден за кв. м. без ДДС;
- За закрити, неотопляеми складови площи - 1.50 лв. /ден за кв. м. без ДДС;
- За открити, неотопляеми складови площи - 1.00 лв. /ден за кв. м. без ДДС.

5.8. За периода на отговорно пазене на стоките (до приемането им по реда на т. 5.5. от настоящия договор) се изготвя констативен протокол (стр.4 от протокола за входящ контрол), в който се описват всички данни, включително типа и размера на заетата складова площ. Протоколът се изготвя и подписва от комисията за провеждане на входящ контрол.

5.9. На основание изготвения констативен протокол **ВЪЗЛОЖИТЕЛЯТ** издава фактура за дължимия наем. Сумата може да бъде прихваната от задължението за плащане на приетата доставка. Сумата също може да бъде заплатена от **ИЗПЪЛНИТЕЛЯ** в брой на каса или чрез банков превод по сметка на **ВЪЗЛОЖИТЕЛЯ**.

6. КАЧЕСТВО, ГАРАНЦИИ И РЕКЛАМАЦИИ

6.1. Стоките, предмет на настоящия договор, ще бъдат доставени с качество, отговарящо на стандартите, приложимите нормативни документи и условията на настоящия договор, и потвърдено с декларация/сертификат за съответствие.

6.2. На стоката, предмет на настоящия договор, ще бъде извършен входящ контрол от **ВЪЗЛОЖИТЕЛЯ** в присъствието на **ИЗПЪЛНИТЕЛЯ** или упълномощено от него лице, при който се проверява комплектността на стоката и наличието на всички необходими документи, както и се извършва съпоставка с одобрената мостра. При констатиране на видими дефекти или несъответствия на стоката с приложените документи и мострите, **ВЪЗЛОЖИТЕЛЯТ** не приема стоката. В случай, че **ИЗПЪЛНИТЕЛЯТ** не осигури свой представител при провеждането на входящия контрол, се счита че същият приема всички констатации вписани в протокола от представителите на **ВЪЗЛОЖИТЕЛЯ**.

6.3. За стоките, предмет на настоящия договор, се установява срок на годност в рамките на 36 месеца от датата на приемане на доставката, при спазване на условията за съхранение описани в Инструкцията за употреба съставена от производителя, съгласно изискването на чл.13, ал.2 от "Наредбата за съществените изисквания и оценяване на съответствието на личните предпазни средства". За стоките, предмет на настоящия договор, се установява и срок на износване в рамките на 12 месеца от датата на предоставяне на работника или служителя за употреба, при спазване на изискванията за употреба, почистване, поддържане, обслужване и дезинфекция и др. описани в Инструкцията за употреба съставена от производителя, съгласно изискването на чл.13, ал.2 от "Наредбата за съществените изисквания и оценяване на съответствието на личните предпазни средства".

6.4. Ако в рамките на срока на годност и срока на износване се установят дефекти, **ИЗПЪЛНИТЕЛЯТ** доставя нови стоки за своя сметка в срок до 30 календарни дни. Върху новодоставената стока се установяват нови срокове, равни на тези от т.6.3. от настоящия договор.

6.5. Рекламации за появили се дефекти трябва да се извършат не по-късно от 30 календарни дни от датата на изтичане на сроковете по т.6.3. от настоящия договор.

6.6. Рекламациите се оформят в писмен вид и трябва да съдържат описание на появилия

се дефект, както и всички изисквания на **ВЪЗЛОЖИТЕЛЯ**, след удовлетворяване на които рекламацията се счита за уредена.

7. ЗАКЛЮЧИТЕЛНИ РАЗПОРЕДБИ

7.1. Договорът влиза в сила от момента на двустранното му подписване.

7.2. **ИЗПЪЛНИТЕЛЯТ** не следва да представя гаранция за изпълнение съгласно раздел 2 на Приложение № 1 - Общи условия на договора.

7.3. Неразделна част от настоящия договор са следните приложения:

Приложение № 1 - Общи условия на договора;

Приложение № 2 - Пълно описание и Техническа спецификация на **ВЪЗЛОЖИТЕЛЯ**;

Приложение № 3 - Техническа спецификация на **ИЗПЪЛНИТЕЛЯ**;

Приложение № 4 - Предлагана цена.

7.4. Отговорни лица по изпълнението на настоящия договор от страна на **ВЪЗЛОЖИТЕЛЯ** са: Михаил Павлов – Ръководител сектор “Техническа безопасност”, тел.: 0973/72906 и Мария Илчовска – Главен експерт техническа безопасност, тел.: 0973/73488.

7.5. Отговорно лице по изпълнението на настоящия договор от страна на **ИЗПЪЛНИТЕЛЯ** е Ненко Стефанов – Ръководител продажби, тел.: 0888721003.

7.6. Настоящият договор е подписан в два еднообразни екземпляра - по един за всяка от страните.

8. ЮРИДИЧЕСКИ АДРЕСИ

ИЗПЪЛНИТЕЛ:

“Глобус-стил” ООД

гр. София

ул. “Кричим” 17

тел/факс: 02/9343103; 033169700

E-mail: globus@unexbg.com

ЕИК 831656544

ИН по ЗДДС: BG 831656544

ИЗПЪЛНИТЕЛ:

УПРАВИТЕЛ

ДИМИТЪР СТЕФАНОВ



ВЪЗЛОЖИТЕЛ:

“АЕЦ Козлодуй” ЕАД

3321 Козлодуй

БЪЛГАРИЯ

тел/факс: 0973/73530; 0973/76027

E-mail: commercial@npp.bg

ЕИК: 106513772

ИН по ЗДДС: BG 106513772

ВЪЗЛОЖИТЕЛ:

ИЗПЪЛНИТЕЛЯ ДИРЕКТОР

ДИМИТЪР ЯНГЕЛОВ

Съгласували:

Зам. изп. директор:.....

28.07 2016 г. /Ив. Андреев/

Директор “П”:.....

28.07 2016 г. /Я. Янков/

Директор “И и Ф”:.....

27.07 2016 г. /Б. Димитров/

Р-л У-е “Търговско”:.....

27.07 2016 г. /Кр. Каменова/

Р-л У-е “Правно”:.....

27.07 2016 г. /Ив. Иванов/

Гл. експерт “ТБ”, ЕП-2:.....

26.07 2016 г. /М. Илчовска/

Р-л сектор “ТБ”:.....

26.07 2016 г. /М. Павлов/

Гл. юриконсулт, У-е “П”:.....

26.07 2016 г. /В. Борисова/

Н-к отдел “ОП”:.....

25.07 2016 г. /С. Брешкова/

Изготвил:

Специалист “ОП”:.....

25.07 2016 г. /Ст. Григорова/

ОБЩИ УСЛОВИЯ НА ДОГОВОРА

1.	РЕД ЗА ПРИЛАГАНЕ НА ОБЩИТЕ УСЛОВИЯ ПО ДОГОВОР	2
2.	ГАРАНЦИЯ ЗА ИЗПЪЛНЕНИЕ	2
3.	ПРАВА И ЗАДЪЛЖЕНИЯ ПО ДОГОВОРА	2
4.	ПОДИЗПЪЛНИТЕЛИ.....	2
5.	ОБЕДИНЕНИЯ.....	3
6.	ДАНЪЦИ И ТАКСИ ЗА ЧУЖДЕСТРАННИ ИЗПЪЛНИТЕЛИ.....	3
7.	ВХОДНИ ДАННИ И ИНФОРМАЦИЯ ПО ДОГОВОРА	4
8.	УПРАВЛЕНИЕ НА КАЧЕСТВОТО.....	4
9.	ФИЗИЧЕСКА ЗАЩИТА, СИГУРНОСТ И ДОСТЪП ДО ЗАЩИТЕНАТА ЗОНА....	4
10.	ЯДРЕНАТА БЕЗОПАСНОСТ И РАДИАЦИОННА ЗАЩИТА.....	5
11.	БЕЗОПАСНОСТ НА ТРУДА И ЗДРАВΟΣЛОВНИ УСЛОВИЯ НА ТРУД.....	6
12.	ПОЖАРНА БЕЗОПАСНОСТ	7
13.	ОДИТИ, ИНСПЕКЦИИ И ПРОВЕРКИ	7
14.	ОПАЗВАНЕ НА ОКОЛНАТА СРЕДА	8
15.	СРОК ЗА ИЗПЪЛНЕНИЕ	8
16.	НЕУСТОЙКИ	8
17.	ПРЕКРАТЯВАНЕ И РАЗВАЛЯНЕ НА ДОГОВОРА	9
18.	НЕПРЕОДОЛИМА СИЛА	9
19.	РЕД ЗА РЕШАВАНЕ НА СПОРОВЕТЕ.....	9
20.	ОТГОВОРНО ЛИЦЕ ОТ СТРАНА НА ВЪЗЛОЖИТЕЛЯ	10
21.	ОТГОВОРНО ЛИЦЕ ОТ СТРАНА НА ИЗПЪЛНИТЕЛЯ.....	10
22.	КОМУНИКАЦИЯ МЕЖДУ СТРАНИТЕ	10
23.	ЕЗИК НА ДОГОВОРА	11
24.	ПРОМЕНИ В ДОГОВОРА	11

1. РЕД ЗА ПРИЛАГАНЕ НА ОБЩИТЕ УСЛОВИЯ ПО ДОГОВОР

- 1.1. Общите условия към договора се прилагат за всички договори сключвани от "АЕЦ Козлодуй" ЕАД като **ВЪЗЛОЖИТЕЛ**.
- 1.2. Общите условия са неразделна част от договора и не могат да се разглеждат самостоятелно.
- 1.3. Клаузите, съдържащи се в общите условия по договора, които нямат отношение към предмета на основния договор се считат за неприложими.
- 1.4. Редът за работата на външни организации на площадката на "АЕЦ Козлодуй" ЕАД е съгласно действащата писмена инструкция "Инструкция по качество. Работа на външни организации при сключен договор", № ДБК.КД.ИН.028.

2. ГАРАНЦИЯ ЗА ИЗПЪЛНЕНИЕ

- 2.1. **ИЗПЪЛНИТЕЛЯТ** следва да представи при подписване на договора гаранция за изпълнение на договора в размер на 5 % (пет процента) от стойността му - парична сума или неотменима, безусловно платима банкова гаранция със срок на валидност 30 дни по-дълъг от този на договора, която се освобождава не по-късно от 15 работни дни след ефективно изпълнение на предмета на договора, за което **ИЗПЪЛНИТЕЛЯТ** изпраща писмо до **ВЪЗЛОЖИТЕЛЯ** с актуални банкови реквизити.
- 2.2. Когато предметът на поръчката включва гаранционно поддържане, **ВЪЗЛОЖИТЕЛЯТ** определя в специфичните условия на договора каква част от гаранцията за изпълнение е предназначена за обезпечаване на гаранционното поддържане. В случай че това не е изрично указано в специфичните условия на договора, гаранцията за изпълнение се освобождава след ефективно изпълнение на договора, съгласно т.2.1.
- 2.3. В случаите, когато предметът на договора се изпълнява на етапи, при завършване и приемане на определен етап от договора **ВЪЗЛОЖИТЕЛЯТ** освобождава частично гаранцията за изпълнение на договора, като **ИЗПЪЛНИТЕЛЯТ** заменя банковата гаранция за изпълнение на договора с нова, за стойност намалена пропорционално със стойността на завършените и приети етапи. В случаите, когато гаранцията за изпълнение на договора е парична, **ВЪЗЛОЖИТЕЛЯТ** връща на **ИЗПЪЛНИТЕЛЯ** съответната част от гаранцията за изпълнение, пропорционално на стойността на завършените и приети етапи, след получаване на писмено искане от страна на **ИЗПЪЛНИТЕЛЯ** с актуални банкови реквизити.
- 2.4. Гаранцията за изпълнение се задържа от **ВЪЗЛОЖИТЕЛЯ** при неизпълнение на задълженията, поети от **ИЗПЪЛНИТЕЛЯ** по този договор.
- 2.5. **ВЪЗЛОЖИТЕЛЯТ** не дължи лихви за периода през който средствата по т. 2.1. от договора законно са престояли при него.

3. ПРАВА И ЗАДЪЛЖЕНИЯ ПО ДОГОВОРА

- 3.1. Правата и задълженията на страните са регламентирани в договора.
- 3.2. **ИЗПЪЛНИТЕЛЯТ** няма право да прехвърля своите задължения по договора или част от тях на трета страна.

4. ПОДИЗПЪЛНИТЕЛИ

- 4.1. При участие на подизпълнители при изпълнението на предмета на договора, то за **ИЗПЪЛНИТЕЛЯ** и за подизпълнителя са валидни всички приложими разпоредби на Закона за обществените поръчки.
- 4.2. **ИЗПЪЛНИТЕЛЯТ** се задължава да сключи договор за подизпълнение с посочените в офертата му подизпълнители в срок до 30 дни от сключване на настоящия договор и да предостави оригинален екземпляр на **ВЪЗЛОЖИТЕЛЯ** в 3-дневен срок от подписването му.
- 4.3. **ИЗПЪЛНИТЕЛЯТ** се задължава своевременно да предоставя на **ВЪЗЛОЖИТЕЛЯ** всички документи и информация по договорите за подизпълнение съгласно Закона за обществените поръчки.

4.3. **ИЗПЪЛНИТЕЛЯТ** е изцяло и единствено отговорен пред **ВЪЗЛОЖИТЕЛЯ** за изпълнението на договора, включително и за действията на подизпълнителите. **ИЗПЪЛНИТЕЛЯТ** отговаря за действията на подизпълнителите като за свои действия.

4.4. **ИЗПЪЛНИТЕЛЯТ** носи отговорност за контрол на качеството на работата и спазване на изискванията за безопасна работа на персонала на подизпълнителите си.

4.5. **ИЗПЪЛНИТЕЛЯТ** се задължава да определи компетентни длъжностни лица, които да извършват контрол на работата на подизпълнителите.

4.6. Всички условия за изпълнение на договора определени към **ИЗПЪЛНИТЕЛЯ** важат в пълна сила и за неговите подизпълнители. Отговорност за осигуряване на това условие от договора носи **ИЗПЪЛНИТЕЛЯ**.

4.7. Комуникацията между **ВЪЗЛОЖИТЕЛЯ** и Подизпълнителите по договора се осъществява само чрез **ИЗПЪЛНИТЕЛЯ**.

4.8. **ВЪЗЛОЖИТЕЛЯТ** има право да прави инспекции и проверки на работата на площадката и одити на подизпълнители, по реда по който същите се извършват за **ИЗПЪЛНИТЕЛЯ**.

5. ОБЕДИНЕНИЯ

5.1. В случаите, когато **ИЗПЪЛНИТЕЛЯТ** е обединение, всички участници са солидарно отговорни за изпълнението на задълженията по договора.

5.2. Всяко изменение в структурата и участниците в обединението ще се счита за неизпълнение на задълженията на **ИЗПЪЛНИТЕЛЯ**.

6. ДАНЪЦИ ЗА ЧУЖДЕСТРАННИ ИЗПЪЛНИТЕЛИ

6.1. Данък удържан при източника

6.1.1. Ако **ИЗПЪЛНИТЕЛЯТ** е чуждестранно юридическо лице, доходи, които **ИЗПЪЛНИТЕЛЯТ** реализира по Договора, могат да подлежат на облагане с данък при източника, когато за тях са приложими съответните разпоредби от българското данъчно законодателство. В такъв случай **ВЪЗЛОЖИТЕЛЯТ** е задължен да начисли и удържи данъка, да го декларира и внесе от името и за сметка на **ИЗПЪЛНИТЕЛЯ**.

6.1.2. При възникване на данъчното задължение на **ИЗПЪЛНИТЕЛЯ** за доход, свързан с плащане по Договора, **ВЪЗЛОЖИТЕЛЯТ** ще удържи от плащането данъка при източника, изчислен с данъчна основа и данъчна ставка, както са определени в приложимия закон, и ще го внесе в съответната териториална дирекция на Националната агенция за приходите (ТД на НАП) в законовия срок, освен ако за **ИЗПЪЛНИТЕЛЯ** има становище на орган по приходите за наличие на основания за прилагане на СИДДО и той се освобождава от облагане на дохода. Такова удържане и внасяне на данък при източника от плащане по Договора не се счита за неизпълнение на задължението на **ВЪЗЛОЖИТЕЛЯ** да плати договорена цена по условията на Договора.

6.1.3. **ИЗПЪЛНИТЕЛЯТ** може да получи от ТД на НАП удостоверение за внесения данък при източника по подадено от него искане. **ВЪЗЛОЖИТЕЛЯТ** съдейства на **ИЗПЪЛНИТЕЛЯ** с осигуряване на необходимите документи, прилагани към искането, когато са налични при него.

6.2. Прилагане на СИДДО

6.2.1. Когато между Република България и страната на **ИЗПЪЛНИТЕЛЯ** има влязла в сила Спогодба за избягване на двойното данъчно облагане (СИДДО), която предвижда данъчно облекчение за **ИЗПЪЛНИТЕЛЯ** при облагане на неговия доход в Република България, **ИЗПЪЛНИТЕЛЯТ** може да поиска прилагането на СИДДО, като след възникване на данъчното задължение за дохода удостовери основанията за това пред органа по приходите. В такъв случай **ВЪЗЛОЖИТЕЛЯТ** съдейства на **ИЗПЪЛНИТЕЛЯ** с осигуряване на необходимите документи, прилагани към искането за прилагане на СИДДО, когато са налични при него или в правомощията му да ги издаде.

7. ВХОДНИ ДАННИ И ИНФОРМАЦИЯ ПО ДОГОВОРА

- 7.1. **ВЪЗЛОЖИТЕЛЯТ** е длъжен да представи на **ИЗПЪЛНИТЕЛЯ** необходимите входни данни за изпълнение на дейностите по договора.
- 7.2. Входни данни могат да бъдат съществуващи документи и данни в "АЕЦ Козлодуй" ЕАД и се предават във вида, в който са налични.
- 7.3. **ВЪЗЛОЖИТЕЛЯТ** има право да предава необходимите входни данни на хартиен и електронен носител.
- 7.4. **ИЗПЪЛНИТЕЛЯТ** няма право, без предварителното писмено съгласие на **ВЪЗЛОЖИТЕЛЯ**, да използва документ или информация за цели различни от изпълнението на договора за срока на действие на този договор и до 5 (пет) години след приключването му.
- 7.5. **ИЗПЪЛНИТЕЛЯТ** се задължава да не предоставя на трети физически или юридически лица информацията по т.7.4.

8. УПРАВЛЕНИЕ НА КАЧЕСТВОТО

- 8.1. **ИЗПЪЛНИТЕЛЯТ** е длъжен да изпълни възложената му дейност в съответствие с изискванията на собствената си система за управление на качеството с отчитане изискванията на **ВЪЗЛОЖИТЕЛЯ**.
- 8.2. При изискване в Техническото задание на Програма за осигуряване на качеството (План по качеството) за изпълнение на дейността по договора и/или План за контрол на качеството, в срок от 15 работни дни след сключването на договора **ИЗПЪЛНИТЕЛЯТ** разработва документите по указания на "АЕЦ Козлодуй" ЕАД.
- 8.3. Всички документи, собственост на **ИЗПЪЛНИТЕЛЯ**, които са цитирани в Програмата или за осигуряване на качеството (Плана по качеството), могат да бъдат изисквани при необходимост от **ВЪЗЛОЖИТЕЛЯ** за преглед и оценка, с оглед идентифициране на методиката и/или технологията, по която ще се извършват дейности.
- 8.4. Несъответствията по доставките и дейностите, предмет на договора се регистрират, идентифицират и управляват по реда за контрол на несъответствията, определен от "АЕЦ Козлодуй" ЕАД.
- 8.5. Програмите за осигуряване на качеството (Плановите по качеството) и Плановите за контрол на качеството се изготвят от Изпълнителя, съгласуват се от упълномощен персонал на "АЕЦ Козлодуй" ЕАД и се разпространяват преди стартиране на дейностите по договора.
- 8.6. Програмата за осигуряване на качеството (Плана по качеството) на **ИЗПЪЛНИТЕЛЯ** става неразделна част от договора.

9. ФИЗИЧЕСКА ЗАЩИТА, СИГУРНОСТ И ДОСТЪП ДО ЗАЩИТЕНАТА ЗОНА

- 9.1. **ВЪЗЛОЖИТЕЛЯТ** се задължава да осигури достъп на персонал на **ИЗПЪЛНИТЕЛЯ** при изпълнението на задълженията им по настоящия договор, съгласно "Инструкция за пропускателен режим в "АЕЦ Козлодуй" ЕАД", № УС.ФЗ.ИН 015.
- 9.2. **ИЗПЪЛНИТЕЛЯТ** трябва да изготви и предаде на **ВЪЗЛОЖИТЕЛЯ** необходимата документация за достъп на персонала по изпълнение на договора до защитената зона на "АЕЦ Козлодуй" ЕАД, съгласно инструкции № УС.ФЗ.ИН 015 и № ДБК.КД.ИН.028.
- 9.3. При неизпълнение на предходната точка от договора ще бъде отказан достъп на персонала на **ИЗПЪЛНИТЕЛЯ** в защитената зона на "АЕЦ Козлодуй" ЕАД.
- 9.4. Когато за изпълнение на задълженията по този договор **ИЗПЪЛНИТЕЛЯТ** ще използва транспортни средства, той се задължава при въвеждането им в защитената зона на "АЕЦ Козлодуй" ЕАД да представя Протокол за извършена проверка на конкретното МПС, с изричен запис в него, че то няма да бъде пряко или косвено източник на неправомерни действия, съгласно Наредба за осигуряване на физическата защита на ядрените съоръжения, ядрения материал и радиоактивните вещества.

9.5. Протокол за извършената проверка се оформя за всяко МПС, при всеки отделен случай и се подписва от Ръководителя или упълномощено за това длъжностно лице на **ИЗПЪЛНИТЕЛЯ** и водача на транспортното средство.

9.6. При неизпълнение на предходната точка от договора ще бъде отказан достъп на транспортните средства на **ИЗПЪЛНИТЕЛЯ** в защитената зона на "АЕЦ Козлодуй" ЕАД.

9.7. **ИЗПЪЛНИТЕЛЯТ** се задължава да обезпечи преминаване проверка за надеждност на персонала, който ще работи на площадката на "АЕЦ Козлодуй" ЕАД, съгласно чл. чл.40, т.2 от Правилника за прилагане на Закона за Държавна агенция "Национална сигурност".

10. ЯДРЕНАТА БЕЗОПАСНОСТ И РАДИАЦИОННА ЗАЩИТА

10.1. За договори, които включват дейности, доставки или услуги, които имат отношение към ядрената безопасност, радиационната защита, аварийната готовност, качество и/или физическата защита, се изисква от **ИЗПЪЛНИТЕЛЯ** да представи необходимите документи за проверка от Дирекция БиК на "АЕЦ Козлодуй" ЕАД в обем и срок, съгласно инструкция №ДБК.КД.ИН.028.

10.2. Договори, които имат отношение към ядрената безопасност, радиационната защита, аварийната готовност и/или физическата защита влизат в сила от момента на двустранното им подписване, а изпълнението на предмета на договора започва от датата на утвърждаване на Протокол за проверка на документите от Дирекция БиК на "АЕЦ Козлодуй" ЕАД. Сроковете, определени в договора, започват да се отчитат от датата на уведомяване на **ИЗПЪЛНИТЕЛЯ** за утвърдения протокол за проверка на документите.

10.3. В случаите, когато дейността, предмет на конкретен договор с външна организация е свързана с реализацията на техническо решение, за което се изисква разрешение съгласно ЗБИЯЕ, изпълнението на дейностите по договора започва след издаване на разрешение за техническото решение от АЯР. В случай, че АЯР изиска допълнителни документи, **ИЗПЪЛНИТЕЛЯТ** е длъжен да ги представи в посочените срокове.

10.4. Дейностите по конструкции, системи и компоненти (КСК), имащи отношение към безопасността се извършват спрямо писмени процедури, технологии и методологии.

10.5. **ИЗПЪЛНИТЕЛЯТ** се задължава да обезпечи запознаване на персонала, който ще работи на площадката на "АЕЦ Козлодуй" ЕАД, с общите изисквания за действия при авария в АЕЦ, да спазва процедурите при ликвидация на авария.

10.6. Персоналът на **ИЗПЪЛНИТЕЛЯ** и неговите подизпълнители, включително чуждестранни фирми, които изпълняват дейности в контролираната зона (КЗ) на площадката на "АЕЦ Козлодуй" ЕАД са длъжни да спазват изискванията на:

- "Инструкция за радиационна защита в АЕЦ Козлодуй ЕАД, ЕП-2", № 30.ОБ.00.РБ.01;
- "Инструкция по радиационна защита в ХОГ на "АЕЦ Козлодуй" ЕАД", № ХОГ.ИР3.01;
- "Инструкция по качество. Работа на външни организации при сключен договор",

№ ДБК.КД.ИН.028.

10.7. **ИЗПЪЛНИТЕЛЯТ** носи отговорност за безопасността на труда и дозовото натоварване на персонала, който командирова за работа в "АЕЦ Козлодуй" ЕАД за изпълнение на дейността по договора.

10.8. **ИЗПЪЛНИТЕЛЯТ** определя отговорно лице по радиационна защита в организацията със заповед.

10.9. При необходимост от извършване на дейности в КЗ задължително се извършва измерване на целотелесната активност на персонала на **ИЗПЪЛНИТЕЛЯ**, включително за лица, работещи по граждански договор и представители на чуждестранни организации, преди започване и след завършване на работата по съответния договор на ВО.

10.10. За работа в КЗ, **ВЪЗЛОЖИТЕЛЯТ** осигурява на **ИЗПЪЛНИТЕЛЯ** за своя сметка специално работно облекло, лични предпазни средства, дозиметричен контрол и др. съгласно изискванията на Наредба № 32 от 07.11.2005 г. за условията и реда за извършване на дозиметричен контрол на лицата, работещи с източници на йонизиращи лъчения.

10.11. **ВЪЗЛОЖИТЕЛЯТ** информира периодично **ИЗПЪЛНИТЕЛЯ** за полученото дозово натоварване на персонала, съгласно чл. 122 ал. 3 на Наредба за радиационна защита при

дейности с източници на йонизиращи лъчения. **ИЗПЪЛНИТЕЛЯТ** предоставя данни за дозовото натоварване на персонала си преди първоначалното допускане до работа.

10.12. **ВЪЗЛОЖИТЕЛЯТ**, в качеството си на експлоатиращ ядрена инсталация е отговорен за ядрена вреда, в съответствие с член II от Виенската конвенция за гражданска отговорност за ядрена вреда.

10.13. Отговорността за ядрена вреда на експлоатиращия ядрена инсталация е абсолютна съгласно Виенската конвенция за гражданска отговорност за ядрена вреда.

11. БЕЗОПАСНОСТ НА ТРУДА И ЗДРАВΟΣЛОВНИ УСЛОВИЯ НА ТРУД

11.1. От гледна точка на техническата безопасност, персоналят на **ИЗПЪЛНИТЕЛЯ** и неговите подизпълнители, включително чуждестранни фирми, условно се приравнява (с изключение на правото за издаване на наряди и допускане до работа) към персонала на "АЕЦ Козлодуй" ЕАД и е длъжен да спазва изискванията на:

– „Правилник за безопасност при работа в неелектрически уредби на електрически и топлофикационни централи и по топлопреносни мрежи и хидротехнически съоръжения”;

– „Правилник за безопасност и здраве при работа в електрически уредби на електрически и топлофикационни централи и по електрически мрежи”.

11.2. **ИЗПЪЛНИТЕЛЯТ** определя отговорно лице по безопасност на труда в организацията със заповед.

11.3. За договори, към изпълнението на които са поставени изисквания за подписване на Протокол за оценка на риска и/или споразумителен протокол за осигуряване на здравословни и безопасни условия на труд, приложения №3 и №3-1 на инструкция № ДБК.КД.ИН.028, се изисква от **ИЗПЪЛНИТЕЛЯ** да представи в Дирекция БиК на "АЕЦ Козлодуй" ЕАД тези документи след подписването на договора.

11.4. **ВЪЗЛОЖИТЕЛЯТ** се задължава да осигури фронт за работа съобразно съответните условия за непрекъснат или спрян производствен процес, като обезопаси съоръженията съгласно действащите правилници в АЕЦ и открие наряди за допуск до работа.

11.5. Издаването на наряди за работа, допускане до работа, контрол на дейността на ВО, относно изискванията на техническата документация, закриване на нарядите и приемане на работното място, контрола и отчитане на дозовото натоварване на персонала и др. се извършват според определения ред в съответното структурно звено, по чието оборудване/на чиято територия се работи.

11.6. **ВЪЗЛОЖИТЕЛЯТ** се задължава да осигури инструктиране на външния персонал, според изискванията на НАРЕДБА № РД-07-2 от 16.12.2009г. за условията и реда за провеждането на периодично обучение и инструктаж на работниците и служителите по правилата за осигуряване на здравословни и безопасни условия на труд по цитираните в т.11.1 Правилници и в съответствие с мястото и конкретните условия на работа, която групата или част от нея ще извършва.

11.7. **ИЗПЪЛНИТЕЛЯТ** се задължава да обезпечи обучение и изпити на персонала, който ще работи на площадката на "АЕЦ Козлодуй" ЕАД, по "Въведение в АЕЦ" и "Радиационна защита" в УТЦ на "АЕЦ Козлодуй" ЕАД и съгласно НАРЕДБА за условията и реда за придобиване на професионална квалификация и за реда за издаване на лицензии за специализирано обучение и на удостоверения за правоспособност за използване на ядрената енергия.

11.8. **ИЗПЪЛНИТЕЛЯТ** се задължава да спазва всички ограничения и забрани, за изпращане и допускане до работа на лица и бригади, които са предвидени в правилниците по безопасност на труда. Да извърши правилен подбор при съставяне списъка на ръководния и изпълнителски персонал, който ще изпълнява работата по сключения договор, по отношение на професионална квалификация и тази по безопасността на труда.

11.9. **ВЪЗЛОЖИТЕЛЯТ** се задължава да определи длъжностното лице (или лица), които да приемат външния персонал на **ИЗПЪЛНИТЕЛЯ**, да изискат и извършат проверка на всички предвидени в правилниците документи, включително и удостоверенията за притежаване квалификационна група по безопасност на труда.

11.10. Отговорният ръководител и (или) изпълнителят на работа приемат всяко работно място от допускащия, като проверяват изпълнението на техническите мероприятия за обезопасяване, както и тяхната дейност.

11.11. Ръководителите на **ИЗПЪЛНИТЕЛЯ** постоянно упражняват контрол за спазване на правилниците по безопасност на труда от членовете на групата и предприемат мерки за отстраняване на нарушенията.

11.12. **ИЗПЪЛНИТЕЛЯТ** се задължава да уведомява писмено **ВЪЗЛОЖИТЕЛЯ** за предприетите мерки по дадени от него предложения-искания за санкциониране на лица, допуснали нарушения по изискванията на безопасността на труда.

11.13. **ИЗПЪЛНИТЕЛЯТ** се задължава да изпълнява писмените разпореждания на упълномощените длъжностни лица от **ВЪЗЛОЖИТЕЛЯ** при констатирани нарушения на технологичната дисциплина и правилата за безопасна работа.

11.14. В случай на трудова злополука с лице наето от **ИЗПЪЛНИТЕЛЯ**, ръководителят на групата уведомява ръководството на фирмата – **ИЗПЪЛНИТЕЛ** и сектор “Техническа безопасност” на “АЕЦ Козлодуй” ЕАД, след което предприема мерки и оказва съдействие на компетентните органи, за изясняване на обстоятелствата и причините за злополуката.

11.15. **ИЗПЪЛНИТЕЛЯТ** се задължава да спазва приложимите нормативни документи и действащите в “АЕЦ Козлодуй” ЕАД изисквания по отношение на ЗБУТ, пожарна безопасност и аварийна готовност.

11.16. **ИЗПЪЛНИТЕЛЯТ** се задължава да спазва законовите изисквания за опазване на околната среда по време на строителството и след приключването му, в гаранционния срок.

11.17. **ИЗПЪЛНИТЕЛЯТ** осигурява здравословни и безопасни условия на труд, съгласно изискванията на нормативните документи по безопасност на труда.

11.18. При необходимост **ИЗПЪЛНИТЕЛЯТ** организира изпълнението на ремонтните дейности при непрекъснат режим на работа, с цел спазване срока на ремонта на съответния блок или друга технологична необходимост.

11.19. **ИЗПЪЛНИТЕЛЯТ** осигурява спазване на Наредба № 2 от 22.03.2004 г. за минималните изисквания за здравословни и безопасни условия на труд при извършване на строителни и монтажни работи на територията на обектите на “АЕЦ Козлодуй” ЕАД.

11.20. Всички санкции, наложени от компетентните органи за нарушенията или за щети нанесени от лица, наети от **ИЗПЪЛНИТЕЛЯ** (включително подизпълнителите му) са за сметка на **ИЗПЪЛНИТЕЛЯ**.

12. ПОЖАРНА БЕЗОПАСНОСТ

12.1. При изпълнение на огневи работи Ръководителят и персонала на ВО изпълняващ дейности по договор с “АЕЦ Козлодуй” ЕАД, е задължен да спазва изискванията на нормативно-техническите документи по пожарна безопасност:

- Наредба № 8121з-647 от 01.10.2014г. за правилата и нормите за пожарна безопасност при експлоатация на обектите;

- “Правила за пожарна безопасност на “АЕЦ Козлодуй” ЕАД”, № ДОД.ПБ.ПБ.307;

12.2. При изпълнение на огневи работи, **ИЗПЪЛНИТЕЛЯТ** подготвя Списък на лицата, имащи право да бъдат ръководители на огневи работи.

13. ОДИТИ, ИНСПЕКЦИИ И ПРОВЕРКИ

13.1. **ИЗПЪЛНИТЕЛЯТ** поема ангажимент да допусне и окаже съдействие на упълномощени представители на **ВЪЗЛОЖИТЕЛЯ** за извършване на одит по качеството по реда на утвърдени правила на **ВЪЗЛОЖИТЕЛЯ**. Иницирането на одит може да стане по искане на **ВЪЗЛОЖИТЕЛЯ** и писмено известяване на **ИЗПЪЛНИТЕЛЯ**.

13.2. **ВЪЗЛОЖИТЕЛЯТ** носи отговорност за неразпространение на информацията, станала достъпна по време на извършване на одита.

13.3. **ВЪЗЛОЖИТЕЛЯТ** има право да осъществява контрол по изпълнението на този договор, стига да не възпрепятства работата на **ИЗПЪЛНИТЕЛЯ** и да не нарушава оперативната му самостоятелност.

13.4. **ИЗПЪЛНИТЕЛЯТ** се задължава да предостави достъп до строителни и монтажни площадки, документация и персонал на лицата, упълномощени от **ВЪЗЛОЖИТЕЛЯ** да изпълняват контрол и инспекции.

13.5. **ИЗПЪЛНИТЕЛЯТ** е длъжен да позволи на **ВЪЗЛОЖИТЕЛЯ** или на посочено от **ВЪЗЛОЖИТЕЛЯ** лице, да прави проверки на отчетната документация, съставена при изпълнение на договора, включително и да се правят копия на документите.

14. ОПАЗВАНЕ НА ОКОЛНАТА СРЕДА

14.1. **ИЗПЪЛНИТЕЛЯТ** е длъжен да спазва изискванията за опазване на околната среда по време на изпълнението на предмета на договора и след приключването му, съобразно Закона за опазване на околната среда и всички приложими подзаконовни нормативни и вътрешни документи на **ВЪЗЛОЖИТЕЛЯ**.

14.2. **ИЗПЪЛНИТЕЛЯТ** е длъжен да извози отпадъците от площадката на "АЕЦ Козлодуй" ЕАД и да осигури тяхното последващо безопасно третиране при спазване на изискванията на националното законодателство и вътрешните изисквания на **ВЪЗЛОЖИТЕЛЯ**.

14.3. При изпълнение на дейности, които засягат зелените площи и/или дълготрайната растителност на площадката на "АЕЦ Козлодуй" ЕАД, **ИЗПЪЛНИТЕЛЯТ** е длъжен за своя сметка да възстанови тревните площи и насажденията, съгласувано със съответните отговорни звена на **ВЪЗЛОЖИТЕЛЯ**.

14.4. **ИЗПЪЛНИТЕЛЯТ** е длъжен да предприеме всички необходими мерки за недопускане на замърсяване на околната среда при изпълнение на дейностите по договора.

14.5. При възникване на аварийни ситуации и събития, създаващи предпоставки за замърсяване на околната среда и възникване на екологични щети **ИЗПЪЛНИТЕЛЯТ** е длъжен да уведоми Ръководството на "АЕЦ Козлодуй" ЕАД и за своя сметка да предприеме необходимите превантивни и оздравителни мерки в съответствие със Закона за отговорността за предотвратяване и отстраняване на екологични щети.

15. СРОК ЗА ИЗПЪЛНЕНИЕ

15.1. Когато по обективни причини от производствен или друг характер, произтичащи от естеството и спецификата на основния предмет на дейност на **ВЪЗЛОЖИТЕЛЯ**, той не е в състояние да осигури условия за изпълнение на предмета договора, изпълнението спира до отпадане на съответните причини за това, като **ВЪЗЛОЖИТЕЛЯТ** може да удължи срока на договора с периода на забавата.

16. НЕУСТОЙКИ

16.1. В случай на неспазване на сроковете по раздел 3 от основния договор **ИЗПЪЛНИТЕЛЯТ** дължи неустойка в размер на 0.5% (половин процент) върху стойността на забавеното изпълнение за всеки ден закъснение, но не повече от 10% (десет процента) от стойността на дължимото плащане.

16.2. В случай на забавено плащане по раздел 2 от основния договор **ВЪЗЛОЖИТЕЛЯТ** заплаща неустойка в размер на 0.5% (половин процент) върху стойността на забавеното плащане за всеки ден закъснение, но не повече от 10% (десет процента) от стойността на дължимото плащане.

16.3. При виновно неизпълнение на задълженията по договора, с изключение на случаите по т.16.1. и 16.2, неправната страна дължи на изправната неустойка в размер на 10% (десет) върху стойността на договора.

16.4. За действително претърпени вреди в размер по-голям от размера на уговорените неустойки, заинтересованата страна може да търси обезщетение в пълен размер по общия гражданскоправен ред.

16.5. За всяко констатирано от **ВЪЗЛОЖИТЕЛЯ** нарушение на разпоредбите на раздел 11 и 12 от Общите условия на договора, както и на инструкции, правилници, получен инструктаж за работа в "АЕЦ Козлодуй" ЕАД и поддържане на чистотата на работната площадка от страна на наети лица от **ИЗПЪЛНИТЕЛЯ**, последният заплаща на **ВЪЗЛОЖИТЕЛЯ** неустойка в размер на 200 лв за всяко лице, за всяко нарушение. Неустойките се налагат при наличие на протокол от звено "Контрол на производствената дейност" или от длъжностни лица по техническа безопасност на **ВЪЗЛОЖИТЕЛЯ**.

16.6. При три или повече нарушения по т. 16.5, **ВЪЗЛОЖИТЕЛЯТ** може да наложи на **ИЗПЪЛНИТЕЛЯ** санкция, в размер на 5 % (пет процента) от стойността на договора.

17. ПРЕКРАТЯВАНЕ И РАЗВАЛЯНЕ НА ДОГОВОРА

17.1. Двете страни имат право да прекратят договора по взаимно съгласие изразено в двустранен протокол.

17.2. Всяка от страните може да поиска прекратяване на договора с 30 (тридесет) дневно писмено предизвестие, отправено до другата страна.

17.3. Договорът може да бъде прекратен по искане на всяка от двете страни при настъпване на обстоятелства по Раздел 18 от общите условия на договора. В този случай страните подписват двустранен протокол за оформяне на отношенията между тях.

17.4. Договорът може да бъде развален чрез 15 (петнадесет) дневно писмено предизвестие от изправната страна до неизправната в случай на неизпълнение на поетите с договора задължения.

17.5. **ВЪЗЛОЖИТЕЛЯТ** може да прекрати договора, ако в резултат на непредвидени обстоятелства, не е в състояние да изпълни своите задължения. В тези случаи **ВЪЗЛОЖИТЕЛЯТ** заплаща на **ИЗПЪЛНИТЕЛЯ** действително изпълнените и приети дейности по договора, без да дължи обезщетение за претърпени вреди и /или пропуснати ползи.

17.6. **ВЪЗЛОЖИТЕЛЯТ** може да развали договора и да поиска заплащане на неустойка по т.16.1, но не повече от сумата определена в раздел 2 на договора, в случай че **ИЗПЪЛНИТЕЛЯТ** не започне работа по договора повече от 30 дни след датата за начало на изпълнението.

17.7. При отказ за издаване на протокол за проверка на документите от Дирекция "Б и К" двете страни не си дължат обезщетения и неустойки и договора се прекратява.

18. НЕПРЕОДОЛИМА СИЛА

18.1. В случай, че някоя от страните не може да изпълни задълженията си по този договор поради непредвидено или непредотвратимо събитие от извънреден характер възникнало след сключване на договора, което препятства неговото изпълнение, тя е длъжна в 3-дневен срок писмено да уведоми другата страна за това. Това събитие следва да бъде потвърдено от БТПП, в противен случай страната не може да се позове на непреодолима сила.

18.2. Докато трае непреодолимата сила, изпълнението на задълженията и свързаните с тях насрещни задължения се спира и срокът на договора се удължава с времето, през което е била налице непреодолимата сила.

18.3. Когато непреодолимата сила продължи повече от 30 (тридесет) дни, всяка от страните може да поиска договора да бъде прекратен.

19. РЕД ЗА РЕШАВАНЕ НА СПОРОВЕТЕ

19.1. Всички спорни въпроси, произлизащи от настоящия договор или при изпълнението му, ще се решават чрез преговори между двете страни. В случай, че спорните въпроси не могат

да бъдат решени чрез преговори, същите ще бъдат решавани съгласно Българското законодателство (ЗОП, ЗЗД, ТЗ, ГПК и др.)

19.2. В случай на спор между страните при тълкуването на настоящия договор, трябва да се спазва следния ред на приоритет на документите:

- Договорът, подписан от страните;
- Общи условия на договора;
- Техническа оферта на **ИЗПЪЛНИТЕЛЯ**
- Техническо задание /техническа спецификация на **ВЪЗЛОЖИТЕЛЯ**;
- Предлагана цена.

20. ОТГОВОРНО ЛИЦЕ ОТ СТРАНА НА ВЪЗЛОЖИТЕЛЯ

20.1. **ВЪЗЛОЖИТЕЛЯТ** е длъжен да определи отговорно лице по изпълнението на договора. Отговорното лице представя **ВЪЗЛОЖИТЕЛЯ** и организира работата по договора от страна на **ВЪЗЛОЖИТЕЛЯ**.

20.2. **ВЪЗЛОЖИТЕЛЯТ** има право да смени отговорното лице по всяко време на изпълнение на договора. **ИЗПЪЛНИТЕЛЯТ** се уведомява писмено за предприетата промяна.

21. ОТГОВОРНО ЛИЦЕ ОТ СТРАНА НА ИЗПЪЛНИТЕЛЯ

21.1. **ИЗПЪЛНИТЕЛЯТ** е длъжен да определи отговорно лице по изпълнението на договора. Отговорното лице представя **ИЗПЪЛНИТЕЛЯ** и организира работата по договора от страна на **ИЗПЪЛНИТЕЛЯ**.

21.2. **ИЗПЪЛНИТЕЛЯТ** има право да смени отговорното лице по всяко време на изпълнение на договора. **ВЪЗЛОЖИТЕЛЯТ** се уведомява писмено за предприетата промяна.

22. КОМУНИКАЦИЯ МЕЖДУ СТРАНИТЕ

22.1. Комуникацията между страните се води само между определените отговорни лица чрез референта по договора. Когато дадено съобщение трябва да достигне до друго лице, участващо в изпълнението от страна на **ВЪЗЛОЖИТЕЛЯ** или от страна на **ИЗПЪЛНИТЕЛЯ**, това се осъществява чрез отговорните лица по договора.

22.2. Всички съобщения, предизвестия и нареждания, свързани с изпълнението на договора и разменяни между **ВЪЗЛОЖИТЕЛЯ** и **ИЗПЪЛНИТЕЛЯ** са валидни, когато са изпратени в писмена форма – лично, чрез електронна поща, телефакс или куриер, срещу потвърждение от приемащата страна.

22.3. Валидните адреси, факс номера и електронна поща на страните се посочват в договора. В случай, че това не е посочено в договора, за валидни адрес и факс номер на **ВЪЗЛОЖИТЕЛЯ** се считат, посочените в документацията за участие в процедурата за възлагане на обществена поръчка, а на **ИЗПЪЛНИТЕЛЯ** – посочените в неговата оферта.

22.4. Между страните се допуска неформална комуникация по телефона с оглед улесняване на работата. Неформалната комуникация няма юридическа стойност и не се счита за официално приета.

22.5. Комуникацията с чуждестранни **ИЗПЪЛНИТЕЛИ** се осъществява на български език. Осигуряването на превод на документите на български език е за сметка на **ИЗПЪЛНИТЕЛЯ**.

22.6. Всяка от страните има право да изиска първоначална среща при стартиране на договора с цел уточняване на изискванията към изпълнение на договора, целите на **ВЪЗЛОЖИТЕЛЯ**, критериите за оценка на изпълнението на договора и планиране, изпълнение и производство, които трябва да извърши **ИЗПЪЛНИТЕЛЯ**.

22.7. Когато в хода на изпълнение на работата по договора възникнат обстоятелства, изискващи съставянето на двустранно подписан констативен протокол, заинтересованата страна отправя до другата мотивирана покана с обозначено място, дата и час на срещата. Уведомената страна е длъжна да отговори в три дневен срок след уведомяването (за дата на уведомяването се счита датата на входящия номер).

23. ЕЗИК НА ДОГОВОРА

23.1. Договорът с местни **ИЗПЪЛНИТЕЛИ** се съставя и подписва на български език в 2 еднообразни екземпляра.

23.2. С чуждестранни изпълнители, договора се подписва на български език и на друг език, ако това е упоменато в договора, по два еднообразни екземпляра на всеки от езиците. При противоречие на текстовете на различните езици, валиден е българския текст, освен ако не е определено друго в договора.

24. ПРОМЕНИ В ДОГОВОРА

24.1. Страните по договор за обществена поръчка могат да го променят или допълват само в предвидените в Закона за обществените поръчки случаи.

ИЗПЪЛНИТЕЛ:

“Глобус-стил” ООД
гр. София
ул. “Кричим” 17
тел/факс: 02/9343103; 033169700
E-mail: globus@unexbg.com
ЕИК 831656544
ИН по ЗДДС: BG 831656544

ИЗПЪЛНИТЕЛ:

УПРАВИТЕЛ
ДИМИТЪР СТЕФАНОВ

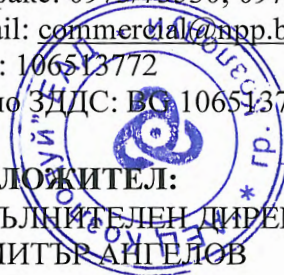


ВЪЗЛОЖИТЕЛ:

“АЕЦ Козлодуй” ЕАД
3321 Козлодуй
БЪЛГАРИЯ
тел/факс: 0973/73530; 0973/76027
E-mail: commercial@npp.bg
ЕИК: 106513772
ИН по ЗДДС: BG 106513772

ВЪЗЛОЖИТЕЛ:

ИЗПЪЛНИТЕЛЕН ДИРЕКТОР
ДИМИТЪР АНГЕЛОВ





“АЕЦ Козлодуй” ЕАД, гр. Козлодуй

ПЪЛНО ОПИСАНИЕ

на предмета на поръчката

за процедура на договаряне с обявление с предмет

“Доставка на работно облекло извън Контролирана зона”

1. Описание на доставката

Наличните количества от работно облекло са недостатъчни за потребностите на поделенията в “АЕЦ Козлодуй” ЕАД.

Работното облекло е обособено в 9 (девет) позиции, като участниците могат да участват за една или няколко от обособените позиции, но задължително за всички подпозиции в обособената позиция. Не се допуска представянето на варианти за една обособена позиция. Представянето на повече от едно предложение за една обособена позиция ще доведе до отстраняване на участника от процедурата.

- 1-ва обос. поз. - **Облекла за защита от неблагоприятни климатични въздействия и замърсявания с нетоксичен прах и вещества;**
- 2-ра обос. поз. - **Облекла за защита от неблагоприятни климатични въздействия, агресивни вещества и масла;**
- 3-та обос. поз. - **Облекла за защита от замърсявания, агресивни вещества и масла**
- 4-та обос. поз. - **Облекла за защита от неблагоприятни климатични въздействия с понижена горимост;**
- 5-та обос. поз. - **Облекла за защита от замърсявания с понижена горимост;**
- 6-та обос. поз. - **Облекла за защита от замърсявания с нетоксичен прах и вещества;**
- 7-ма обос. поз. - **Облекла за защита от неблагоприятни климатични въздействия със сигнални ленти за сектор “Мониторинг”;**
- 8-ма обос. поз. - **Облекла за защита от замърсявания с нетоксичен прах и вещества със сигнални ленти за сектор “Мониторинг”;**
- 9-та обос. поз. - **Облекла за медицински работници;**

Описанието и количеството на доставяното работно облекло по отделните обособени позиции са записани в техническата спецификация към документацията за участие.

2. Нормативно-технически документи

Работното облекло да отговаря на стандартите посочени в техническата спецификация за доставка на работно облекло, както и на скиците приложени в документацията.

3. Срокове

Срокът на изпълнение на договора е 1 година от датата на двустранното му подписване.

Доставката на работно облекло ще бъде извършвана поетапно, в срок до 20 календарни дни, след получаване на писмена заявка от Възложителя.

4. Изисквания за качество

Работното облекло трябва да съответства на изискванията определени в "Наредба за съществените изисквания и оценяване съответствието на личните предпазни средства".

5. Други изисквания

На етап оферта не се изисква представянето на мостри.

Мостри на готовото облекло се представят в срок от 10 работни дни след сключване на договор с определеният за изпълнител участник в обществената поръчка за съответната обособена позиция.

В срок от 15 работни дни след представяне на мострите Възложителя изпраща на Изпълнителя протокол относно съответствието на мострите с изискванията на Техническата спецификация.

В случай, че мострите не отговарят на изискванията на Възложителя, те се връщат на Изпълнителя за отстраняване на несъответствията.

Изпълнителя се задължава да отстрани несъответствията и да представи мострите в срок от 10 работни дни.

В случай, че Възложителя повторно не одобри мострите, договора се прекратява за съответната обособена позиция.

За доказване на някои от изискванията заложените в техническата спецификация на възложителя участниците представят протоколи от акредитирана лаборатория за изпитвания, както следва:

5.1. За всички обособени позиции, за лицев плат:

- количествен състав

- маса на единица площ
- изменение на размерите, дължащо се на почистване на защитните облекла.

5.2. За обособени позиции №№1, 2, 4 и 7 за подплатата и хастара:

- количествен състав

5.3. За обособени позиции №№2 и 3 за лицев плат:

- киселинна устойчивост;
- алкална устойчивост;
- степен на отблъскване на масло.

5.4. За обособени позиции №№4 и 5 за лицев плат:

- поведение при горене;
- хидрофобираност

Протоколите се представят в оригинал, със захванато към протоколите парче от изпитвания плат от който ще бъде изготвено работното облекло и с печат на изпитващата лаборатория върху него.

Всички протоколи да са с дата, предшестваща крайния срок за представянето на офертите.с не по повече от 1 година.

6. Документи съпровождащи доставките

- декларация за съответствие, съгласно изискването на чл.51, ал.2 от “Наредба за съществените изисквания и оценяване съответствието на личните предпазни средства”;
- декларация за съответствие с одобрените мостри;
- инструкция за употреба, съставена от производителя, съгласно изискването на чл.13, ал.2 от “Наредбата за съществените изисквания и оценяване на съответствието на личните предпазни средства” (на български език);
- копие на протоколите от акредитирана лаборатория за изпитване, доказващи съответствието на доставяната стока с изискванията на техническата спецификация на възложителя.

7. Опаковка

Работното облекло да е опаковано и номерирано всяко поотделно и в пакети от по пет броя.

8. Входящ контрол

При доставката ще бъде извършен входящ контрол от възложителя, при който се проверяват отсъствието на явни недостатъци, комплектността на стоката и наличието на всички необходими документи.



"АЕЦ КОЗЛОДУЙ" ЕАД

ТЕХНИЧЕСКА СПЕЦИФИКАЦИЯ И ОПИСАНИЕ НА ПРЕДМЕТА ПО ОБОСОБЕНИ ПОЗИЦИИ И ВИДОВЕ

За доставка на работно облекло извън Контролирана зона

№.....16.ТБ.ТСП.013.....

НАИМЕНОВАНИЕ (ОБОСОБЕНА ПОЗИЦИЯ , ВИД)		ИД № на ЛПС
ОБОСОБЕНА ПОЗИЦИЯ 1: ОБЛЕКЛА ЗА ЗАЩИТА ОТ НЕБЛАГОПРИЯТНИ КЛИМАТИЧНИ ВЪЗДЕЙСТВИЯ И ЗАМЪРСЯВАНИЯ С НЕТОКСИЧЕН ПРАХ И ВЕЩЕСТВА		
Общи изисквания за обособената позиция:	<p>Основните изисквания към защитните облекла - качеството на използваните материали, качеството на облеклото, маркировка, размери, ергономични характеристики, материали и информация за експлоатация - съгласно БДС EN ISO 13688:2013 "Защитно облекло. Общи изисквания" и БДС EN 342:2005 „Защитно облекло: Комплекти и облекла за защита от студ”.</p> <ul style="list-style-type: none">• Допълнителна маркировка: - фирмен знак (с размери 50мм/50мм) на горен ляв джоб и лого (с размери 300мм/50мм) на „АЕЦ Козлодуй” ЕАД, с трайна текстилна бяла боя, която контрастира на основния цвят, върху горната част на гърба на облеклата;• Материали: Лицев плат – 50 % П (памук)/ 50 % полиестер маса – 240 гр./м². Подплата – ПЕ (полиестерна) вата. Хастар – 100 % П (памук). <p>Между подплатата и хастара да бъде поставен нетъкан полипропилен /спунбонд/-12-15 гр/кв.м, непозволяващ на ватата да премине през хастара.</p>	
1.1.	Шуба (зимна) студо – влаго - прахозащитна, противозамърсяваща – 1099 броя, скица № I / стр.1/	ИД № 070104
Изисквания за вида:	<p>Описание на модела: Шубата е закрит тип с висока яка. Закопчаването е с цип до горе, покрит с пластрон, закопчаващ се с пет броя тик-так копчета. Качулката е подплатена с хастар и се прибира в яката, която се закопчава с велкро. Ръкавите са прикачени, изпълнени съгласно приложената скица, с маншет в областта на китките, който е с частичен ластик и допълнително пристягане с велкро. Джобовете са четири – два нагръдни вертикални, скрити, покрити с пластрон с ципове и два долни предни вътрешни с цип. Допълнителен вътрешен джоб от лявата вътрешна страна на нивото на гърдите с велкро закопчаване. Шубата е със светлоотразителен паспел с широчина от 5 мм, разположен отпред и отзад на нивото на гърдите.</p> <p>Син цвят: Pantone 2747 C – кралско син; Сив цвят: Pantone 424C – тъмно сив; Цвят на паспела - сив.</p> <ul style="list-style-type: none">• Размери: от 40 до 70.	
1.2.	Костюм: Яке и полугащеризон (зимни) студо – влаго - прахозащитен, противозамърсяващ – 433 броя, скица №II / стр.2 и стр.3/	ИД № 070419

Изисквания за вида:	<p>Описание на модела: Якето е закрит тип с висока яка. Закопчаването е с цип до горе, покрит с пластрон, закопчаващ се с пет броя тик-так копчета. В областта на ханша е с пришит колан, който да е с частично ластично пристягане от двете страни. Качулката е подплатена с хастар и се прибира в яката, която се закопчава с велкро. Ръкавите са прикачени, изпълнени съгласно приложената скица, с маншети в областта на китките, който е с частичен ластик и с допълнително пристягане с велкро. Джобовете са четири – два нагръдни вертикални, скрити, покрити с пластрон с ципове и два долни предни вътрешни с цип. Допълнителен вътрешен джоб от лявата вътрешна страна на нивото на гърдите с велкро закопчаване. Якето е със светлоотразителен паспел с широчина от 5 мм, разположен отпред и отзад на нивото на гърдите.</p> <p>Полугашеризонът е със странично закопчаване чрез шлиц – 2 бр. копчета от двете страни. Предното закопчаване е с копчелък с 3 бр. копчета и илици. По линията на талията има прикачен ластик по цялата задна ширина. Презрамките са с вграден частичен ластик, закопчаващи се в предната част чрез пластмасови катарамии. На предната платка има пришит един брой джоб с цип, върху който е монтиран обемен джоб за GSM покрит в горната си част с капак с велкро закопчаване в горната част, на който има светлоотразителен паспел с широчина от 5 мм. На предницата на панталонската част има 2 бр. симетрично разположени странични външни обемни джобове. На задните части има два външни джоба с капаци закопчаващи се с велкро. Платките в долната част на гашеризона са обканти с светлоотразителен паспел с широчина от 5 мм.</p> <p>Син цвят: Pantone 2747 C – кралско син; Сив цвят: Pantone 424C – тъмно сив; Цвят на паспела - сив.</p> <ul style="list-style-type: none"> • Размери: от 40 до 70; 	
1.3.	Елек (зимен) студо – влаго - прахозащитен, противозамърсяващ - 686 броя – скица №III / стр. 4/	ИД № 070305
Изисквания за вида:	<p>Описание на модела: Елекът е с висока яка. Закопчаването е с цип до горе, покрит с пластрон, закопчаващ се с пет броя тик-так копчета. Джобовете са четири – два нагръдни вертикални, скрити, покрити с пластрон с ципове и два долни предни вътрешни с цип. Допълнителен вътрешен джоб от лявата вътрешна страна на нивото на гърдите с велкро закопчаване. Елекът е със светлоотразителен паспел с широчина от 5 мм, разположен отпред и отзад на нивото на гърдите.</p> <p>Син цвят: Pantone 2747 C – кралско син; Сив цвят: Pantone 424C – тъмно сив; Цвят на паспела - сив.</p> <ul style="list-style-type: none"> • Размери: от 40 до 70; 	
1.4.	Шапка (зимна) тип “УШАНКА” студозащитна – 312 броя – скица № IV /стр. 5/	ИД № 010201
Изисквания за вида:	<ul style="list-style-type: none"> • Описание на модела: Шапката е тип „Ушанка“ с допълнително пришити странични парчета, закриващи и предпазващи ушите, които да могат да се вдигат. При спуснати наушници цвета е син, а при вдигнати наушници цвета е сив. • Материали: Лицев плат – 50 % П (памук)/ 50 % полиестер маса – 240 гр./м². Подплата – ПЕ (полиестерна) вата; Бархетен хастар. <p>Допълнителна маркировка: фирмен знак (с размери 50мм/50мм) разположен отпред над козирката, нанесен с трайна текстилна бяла боя, която контрастира на основния цвят.</p> <p>Син цвят: Pantone 2747 C – кралско син; Сив цвят: Pantone 424C – тъмно сив;</p> <ul style="list-style-type: none"> • Размери: от 40 до 70; 	
ОБОСОБЕНА ПОЗИЦИЯ 2: ОБЛЕКЛА ЗА ЗАЩИТА ОТ НЕБЛАГОПРИЯТНИ КЛИМАТИЧНИ ВЪЗДЕЙСТВИЯ, АГРЕСИВНИ ВЕЩЕСТВА И МАСЛА		

2


<p>Общи изисквания за обособената позиция:</p>	<p>Основните изисквания към защитните облекла - качеството на използваните материали, качеството на облеклото, маркировка, размери, ергономични характеристики, материали и информация за експлоатация - съгласно БДС EN ISO 13688:2013 "Защитно облекло. Общи изисквания", БДС EN 342:2005 „Защитно облекло: Комплекти и облекла за защита от студ“ и БДС EN13034:2005+A1:2009 "Защитно облекло срещу течни химични продукти. Изисквания за изпълнение на защитни облекла срещу химични продукти, предлагащи ограничена защита срещу течни химични продукти".</p> <ul style="list-style-type: none"> Допълнителна маркировка: фирмен знак (с размери 50мм/50мм) на горен ляв джоб и лого (с размери 300мм/50мм) на „АЕЦ Козлодуй“ ЕАД, с трайна текстилна бяла боя, която контрастира на основния цвят, върху горната част на гърба на облеклата. Маркировката показваща защита от агресивни вещества да бъде поставена в горната част на левия ръкав с трайна текстилна бяла боя в контрастен цвят. Материали: Лицев плат – 50 % П (памук)/50%-полиестер -масло-киселинно-алкалноустойчив; маса – 240 гр./м². Подплата – ПЕ (полиестерна) вата ; Хастар – 100 % П (памук). <p>Между подплатата и хастара да бъде поставен нетъкан полипропилен /спунбонд/-12-15 гр/кв.м, позволяващ на ватата да премине през хастара.</p>	
<p>2.1.</p>	<p>Шуба (зимна) студо – влаго – киселинно – алкало - маслосащитна – 76 броя – скица № I-в/стр. 6/</p>	<p>ИД № 070107</p>
<p>Изисквания за вида:</p>	<p>Описание на модела: Шубата е закрит тип с висока яка. Закопчаването е с цип до горе, покрит с пластрон, закопчаваш се с пет броя тик-так копчета. Качулката е подплатена с хастар и се прибира в яката, която се закопчава с велкро. Ръкавите са прикачени, изпълнени съгласно приложената скица, с маншет в областта на китките, който е с частичен ластик и допълнително пристягане с велкро. Джобовите са четири – два нагърдни вертикални, скрити, покрити с пластрон с ципове и два долни предни вътрешни с цип. Допълнителен вътрешен джоб от лявата вътрешна страна на нивото на гърдите с велкро закопчаване. Шубата е със светлоотразителен паспел с ширина от 5 мм, разположен отпред и отзад на нивото на гърдите.</p> <p>Син цвят: Pantone 2747 C – кралско син; Сив цвят: Pantone 424C – тъмно сив; Цвят на паспела - сив.</p> <ul style="list-style-type: none"> Размери: от 40 до 70; 	
<p>ОБОСОБЕНА ПОЗИЦИЯ 3: ОБЛЕКЛА ЗА ЗАЩИТА ОТ ЗАМЪРСЯВАНИЯ, АГРЕСИВНИ ВЕЩЕСТВА И МАСЛА</p>		
<p>Общи изисквания за обособената позиция:</p>	<p>Основните изисквания към защитните облекла - качеството на използваните материали, качеството на облеклото, маркировка, размери, ергономични характеристики, материали и информация за експлоатация - съгласно БДС EN ISO 13688:2013 "Защитно облекло. Общи изисквания" и БДС EN13034:2005+A1:2009 "Защитно облекло срещу течни химични продукти. Изисквания за изпълнение на защитни облекла срещу химични продукти, предлагащи ограничена защита срещу течни химични продукти".</p> <ul style="list-style-type: none"> Допълнителна маркировка: фирмен знак (с размери 50мм/50мм) на горен ляв джоб и лого (с размери 300мм/50мм) на „АЕЦ Козлодуй“ ЕАД, изпълнени със светлоотразителна бяла боя, която контрастира на основния цвят, върху горната част на гърба на облеклата. Маркировката показваща защита от агресивни вещества да бъде поставена в горната част на левия ръкав с трайна текстилна бяла боя , която контрастира на основния цвят; Качеството на използваните материали: да отговаря на БДС EN13034:2005+A1:2009 "Защитно облекло срещу течни химични продукти. Изисквания за изпълнение на защитни облекла срещу химични продукти, предлагащи ограничена защита срещу течни химични продукти". Маркировката показваща защита от агресивни вещества да бъде поставена в горната част на левия ръкав с трайна текстилна бяла боя в контрастен цвят; Материали: Лицев плат – 50 % П (памук) /50 %-полиестер -масло-киселинно-алкално устойчив; , маса – 240 гр./м². 	
<p>3.1.</p>	<p>Костюм яке и полугаширизон (летен) киселино-алкало-маслосащитен –513 броя – скица № I-в / стр. 7 и стр. 8 /</p>	<p>ИД № 070409</p>
<p>Изисквания за вида:</p>	<p>Описание на модела: Якето е закрит тип с висока яка. Закопчаването е с цип до горе, покрит с пластрон, закопчаваш се с пет броя тик-так копчета. В областта на ханша е с пришит колан, който да е с частично ластично пристягане от двете страни и с допълнително пристягане с велкро. Ръкавите са прикачени, изпълнени съгласно приложената скица, с маншети в областта на китките, който са с частичен ластик и с допълнително пристягане с велкро. Джобовите са четири – два нагърдни вертикални, скрити, покрити с пластрон с ципове и два долни предни вътрешни с цип. Якето е със светлоотразителен паспел с ширина от 5 мм, разположен отпред на нивото на</p>	

	<p>гърдите.</p> <p>Полугащеризонът е със странично закопчаване чрез шлиц – 2 бр. копчета от двете страни. Предното закопчаване е с копчелък с 3 бр. копчета и илици. По линията на галията има прикачен ластик по цялата задна ширина. Презрамките са с вграден частичен ластик, закопчавачи се в предната част чрез пластмасови катарамии. На предната платка има пришит един брой джоб с цип, върху който е монтиран обемен джоб за GSM покрит в горната си част с капак с велкро закопчаване в горната част, на който има светлоотразителен паспел с широчина от 5 мм. На предницата на панталонската част има 2 бр. симетрично разположени странични външни обемни джобове. На задните части има два външни джоба с капаци закопчавачи се с велкро. Платките в долната част на гащеризона са обкантиени със светлоотразителен паспел с широчина от 5 мм.</p> <p>Син цвят: Pantone 2747 C – кралско син; Сив цвят: Pantone 424C – тъмно сив; Цвят на паспела - сив.</p> <ul style="list-style-type: none"> Размери: от 40 до 70;
--	---

ОБОСОБЕНА ПОЗИЦИЯ 4: ОБЛЕКЛА ЗА ЗАЩИТА ОТ НЕБЛАГОПРИЯТНИ КЛИМАТИЧНИ ВЪЗДЕЙСТВИЯ С ПОНИЖЕНА ГОРИМОСТ

<p>Общи изисквания за обособената позиция:</p>	<p>Основните изисквания към защитните облекла - качеството на използваните материали, качеството на облеклото, маркировка, размери, ергономични характеристики, материали и информация за експлоатация - съгласно БДС EN ISO 13688:2013 “Защитно облекло. Общи изисквания”, БДС EN 342:2005 „Защитно облекло: Комплекти и облекла за защита от студ” и БДС EN ISO 14116:2008 “Защитно облекло. Облекло за защита срещу топлина и пламък”.</p> <ul style="list-style-type: none"> Допълнителна маркировка: - фирмен знак (с размери 50мм/50мм) на горен ляв джоб и лого (с размери 300мм/50мм) на „АЕЦ Козлодуй” ЕАД, изпълнени със с трайна текстилна бяла боя, която контрастира на основния цвят, върху горната част на гърба на облеклата; Качеството на използваните материали: да отговаря на БДС EN ISO 14116: “Защитно облекло срещу топлина и пламък. Материали и комбинации от материали, ограничавачи разпространението на пламък”. Маркировката показваща понижена горимост да бъде поставена в горната част на левия ръкав с трайна текстилна бяла боя в контрастен цвят; Материали: Лицев плат – 100 % П (памук) антистатичен, хидрофобизиран, с понижена горимост, маса – 240 гр./м² <p>Подплата – ПЕ (полиестерна) вата, антистатична, маса; Хастар – 100 % П (памук), антистатичен.</p> <p>Между подплатата и хастара да бъде поставен нетъкан полипропилен /спунбонд/-12-15 гр/кв.м, позволяващ на ватата да премине през хастара.</p>
---	--

4.1.	Шуба (зимна) студо-влагозащитна с понижена горимост – 9 броя – скица № 1-а/ стр.9/	ИД № 070106
------	--	-------------

<p>Изисквания за вида:</p>	<p>Описание на модела: Шубата е закрит тип с висока яка. Закопчаването е с цип до горе, покрит с пластрон, закопчавач се с пет броя тик-так копчета. Качулката е подплатена с хастар и се прибира в яката, която се закопчава с велкро. Ръкавите са прикачени, изпълнени съгласно приложената скица, с маншет в областта на китките, който е с частичен ластик и допълнително пристягане с велкро. Джобовете са четири – два нагърдни вертикални, скрити, покрити с пластрон с ципове и два долни предни вътрешни с цип. Допълнителен вътрешен джоб от лявата вътрешна страна на нивото на гърдите с велкро закопчаване. Шубата е със светлоотразителен паспел с широчина от 5 мм, разположен отпред и отзад на нивото на гърдите.</p> <p>Син цвят: Pantone 2747 C – кралско син; Сив цвят: Pantone 424C – тъмно сив; Цвят на паспела - сив.</p> <ul style="list-style-type: none"> Размери: от 40 до 70;
-----------------------------------	--

4.2.	Костюм: Яке и полугащеризон (зимни) студо – влаго - прахозащитен, противозамърсяващ с понижена горимост. – 142 броя – скица № 1-в / стр.10 и стр. 11/	ИД №070421
------	---	------------

Изисквания за вида:	<p>Описание на модела: Якето е закрит тип с висока яка. Закопчаването е с цип до горе, покрит с пластрон, закопчаващ се с пет броя тик-так копчета. В областта на ханша е с пришит колан, който да е с частично ластично пристягане от двете страни. Качулката е подплатена с хастар и се прибира в яката, която се закопчава с велкро. Ръкавите са прикачени, изпълнени съгласно приложената скица, с маншети в областта на китките, които са с частичен ластик и с допълнително пристягане с велкро. Джобовете са четири – два нагръдни вертикални, скрити, покрити с пластрон с ципове и два долни предни вътрешни с цип. Допълнителен вътрешен джоб от лявата вътрешна страна на нивото на гърдите с велкро закопчаване. Якето е със светлоотразителен паспел с ширина от 5 мм, разположен отпред и отзад на нивото на гърдите.</p> <p>Полугащеризонът е със странично закопчаване чрез шлиц – 2 бр. копчета от двете страни. Предното закопчаване е с копчелък с 3 бр. копчета и илици. По линията на талията има прикачен ластик по цялата задна ширина. Презрамките са с вграден частичен ластик, закопчаващи се в предната част чрез пластмасови катарамии. На предната платка има пришит един брой джоб с цип, върху който е монтиран обемен джоб за GSM покрит в горната си част с капак с велкро закопчаване в горната част, на който има светлоотразителен паспел с ширина от 5 мм. На предницата на панталонската част има 2 бр. симетрично разположени странични външни обеменни джобове. На задните части има два външни джоба с капаци закопчаващи се с велкро. Платките в долната част на гащеризона са обкантени със светлоотразителен паспел с ширина от 5 мм.</p> <p>Син цвят: Pantone 2747 C – кралско син; Сив цвят: Pantone 424C – тъмно сив; Цвят на паспела - сив.</p> <ul style="list-style-type: none"> • Размери: от 40 до 70;
----------------------------	---

ОБОСОБЕНА ПОЗИЦИЯ 5: ОБЛЕКЛА ЗА ЗАЩИТА ОТ ЗАМЪРСЯВАНИЯ С ПОНИЖЕНА ГОРИМОСТ

Общи изисквания за обособената позиция:	<p>Основните изисквания към защитните облекла - качеството на използваните материали, качеството на облеклото, маркировка, размери, ергономични характеристики, материали и информация за експлоатация - БДС EN ISO 13688:2013 “Защитно облекло. Общи изисквания” и и БДС EN ISO 14116:2008 “Защитно облекло. Облекло за защита срещу топлина и пламък”.</p> <ul style="list-style-type: none"> • Допълнителна маркировка: - фирмен знак (с размери 50мм/50мм) на горен ляв джоб и лого (с размери 300мм/50мм) на „АЕЦ Козлодуй” ЕАД, изпълнени със светлоотразителна бяла боя, която контрастира на основния цвят, върху горната част на гърба на облеклата. • Качеството на използваните материали: да отговаря на БДС EN ISO 11612:2008 “Защитно облекло срещу топлина и пламък. Материали и комбинации от материали, ограничаващи разпространението на пламък”. Маркировката показваща понижена горимост да бъде поставена в горната част на левия ръкав с трайна текстилна бяла боя в контрастен цвят; • Материали: Лицев плат – 100 % П (памук) антистатичен, хидрофобизиран, с понижена горимост, маса – 240 гр./м²
--	---

5.1.	Костюм яке и полугащеризон (летен) с понижена горимост – 616 броя – скица №1-а / стр. 12 и стр.13/	ИД № 070411
------	--	-------------

Изисквания за вида:	<p>Описание на модела: Якето е закрит тип с висока яка. Закопчаването е с цип до горе, покрит с пластрон, закопчаващ се с пет броя тик-так копчета. В областта на ханша е с пришит колан, който да е с частично ластично пристягане от двете страни и с допълнително пристягане с велкро. Ръкавите са прикачени, изпълнени съгласно приложената скица, с маншети в областта на китките, които са с частичен ластик и с допълнително пристягане с велкро. Джобовете са четири – два нагръдни вертикални, скрити, покрити с пластрон с ципове и два долни предни вътрешни с цип. Якето е със светлоотразителен паспел с ширина от 5 мм, разположен отпред на нивото на гърдите.</p> <p>Полугащеризонът е със странично закопчаване чрез шлиц – 2 бр. копчета от двете страни. Предното закопчаване е с копчелък с 3 бр. копчета и илици. По линията на талията има прикачен ластик по цялата задна ширина. Презрамките са с вграден частичен ластик, закопчаващи се в предната част чрез пластмасови катарамии. На предната платка има пришит един брой джоб с цип, върху който е монтиран обемен джоб за GSM покрит в горната си част с капак с велкро закопчаване в горната част, на който има светлоотразителен паспел с ширина от 5 мм. На предницата на панталонската част има 2 бр. симетрично разположени странични външни обеменни джобове. На задните части има два външни джоба с капаци закопчаващи се с велкро. Платките в долната част на гащеризона са обкантени със светлоотразителен паспел с ширина от 5 мм.</p> <p>Син цвят: Pantone 2747 C – кралско син; Сив цвят: Pantone 424C – тъмно сив; Цвят на паспела - сив.</p> <ul style="list-style-type: none"> • Размери: от 40 до 70;
----------------------------	---

ОБОСОБЕНА ПОЗИЦИЯ 6: ОБЛЕКЛА ЗА ЗАЩИТА ОТ ЗАМЪРСЯВАНИЯ С НЕТОКСИЧЕН ПРАХ И ВЕЩЕСТВА

<p>Общи изисквания за обособената позиция:</p>	<p>Основните изисквания към защитните облекла - качеството на използваните материали, качеството на облеклото, маркировка, размери, ергономични характеристики, материали и информация за експлоатация - съгласно БДС EN ISO 13688:2013 "Защитно облекло. Общи изисквания".</p> <ul style="list-style-type: none"> Допълнителна маркировка: - фирмен знак (с размери 50мм/50мм) на горен ляв джоб и лого (с размери 300мм/50мм) на „АЕЦ Козлодуй“ ЕАД, с трайна текстилна бяла боя (за основен син цвят) и синя боя (за основен бял цвят) в контрастен цвят върху горната част на гърба на облеклата; <p><i>За подпозиция 6.1. логото да бъде изпълнено със светлоотразителна бяла боя върху горната част на гърба на облеклата.</i></p> <ul style="list-style-type: none"> Материали: Плат – П/ПЕ (памук/полиестер) – 50/50 %, маса – 240 гр./м². 	
<p>6.1.</p>	<p>Костюм яке и полугащеризон (летен) прахозащитен , противозамърсяващ – 1469 броя – скица № 1 / стр.14 и стр.15/</p>	<p>ИД № 070405</p>
<p>Изисквания за вида:</p>	<p>Описание на модела: Якето е закрит тип с висока яка. Закопчаването е с цип до горе, покрит с пластрон, закопчаващ се с пет броя тик-так копчета. В областта на ханша е с пришит колан, който да е с частично ластично пристягане от двете страни и с допълнително пристягане с велкро. Ръкавите са прикачени, изпълнени съгласно приложената скица, с маншети в областта на китките, които са с частичен ластик и с допълнително пристягане с велкро. Джобовете са четири – два нагръдни вертикални, скрити, покрити с пластрон с ципове и два долни предни вътрешни с цип. Якето е със светлоотразителен паспел с ширина от 5 мм, разположен отпред на нивото на гърдите.</p> <p>Полугащеризонът е със странично закопчаване чрез шлиц – 2 бр. копчета от двете страни. Предното закопчаване е с копчелък с 3 бр. копчета и илици. По линията на талията има прикачен ластик по цялата задна ширина. Презрамките са с вграден частичен ластик, закопчаващи се в предната част чрез пластмасови катарамии. На предната платка има пришит един брой джоб с цип, върху който е монтиран обемен джоб за GSM покрит в горната си част с капак с велкро закопчаване в горната част на който има светлоотразителен паспел с ширина от 5 мм. На предницата на панталонската част има 2 бр. симетрично разположени странични външни обемен джобове. На задните части има два външни джоба с капаци закопчаващи се с велкро. Платките в долната част на гащеризона са обкантени със светлоотразителен паспел с ширина от 5 мм.</p> <p>Син цвят: Pantone 2747 C – кралско син; Сив цвят: Pantone 424C – тъмно сив; Цвят на паспела - сив.</p> <ul style="list-style-type: none"> Размери: от 40 до 70; 	
<p>6.2.</p>	<p>Костюм куртка и панталон (летен) противозамърсяващ – 64 броя</p>	<p>ИД № 070403</p>
<p>Изисквания за вида:</p>	<p>Описание на модела: Куртката да е закрит тип с вътрешно закопчаване, с яка тип столче. Джобовете да са четири външни с капаци – два горни и два долни. Ръкавите да са прикачени, с ластично пристягане в областта на китките. Панталонът да бъде прав с колан, с гайки и частично ластично пристягане откъм гърба. Джобовете да бъдат – два предни вътрешни и два задни външни.</p> <ul style="list-style-type: none"> Размери: от 40 до 70; Цвят: Бял; Маркировка: син цвят. 	
<p align="center">ОБОСОБЕНА ПОЗИЦИЯ 7: ОБЛЕКЛА ЗА ЗАЩИТА ОТ НЕБЛАГОПРИЯТНИ КЛИМАТИЧНИ ВЪЗДЕЙСТВИЯ СЪС СИГНАЛНИ ЛЕНТИ ЗА СЕКТОР МОНИТОРИНГ</p>		

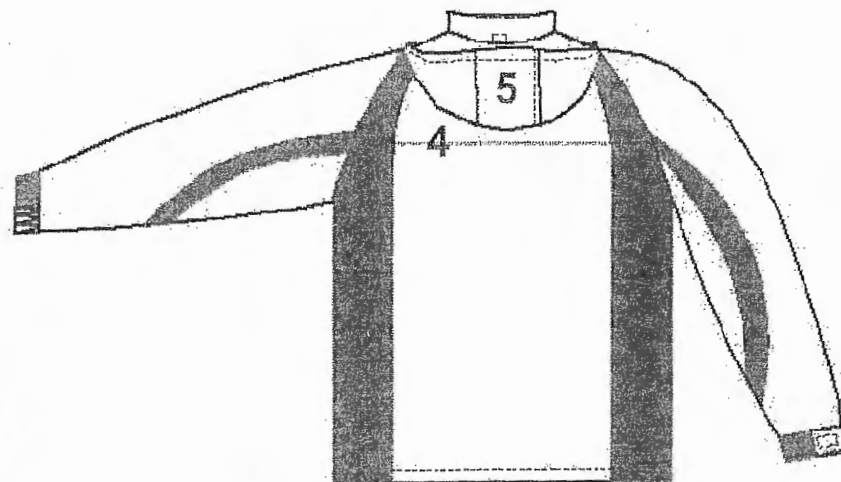
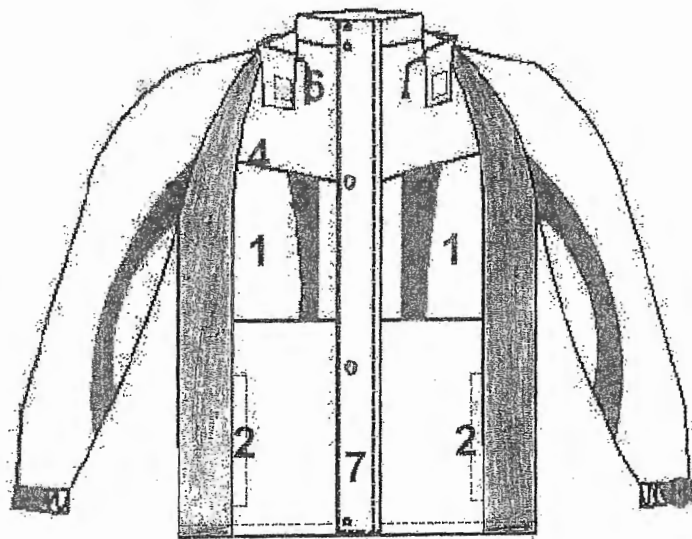
<p>Общи изисквания за обособената позиция:</p>	<p>Основните изисквания към защитните облекла - качеството на използваните материали, качеството на облеклото, маркировка, размери, ергономични характеристики, материали и информация за експлоатация - съгласно БДС EN ISO 13688:2013 "Защитно облекло. Общи изисквания" и БДС EN 342:2005 „Защитно облекло: Комплекти и облекла за защита от студ”. Допълнителна маркировка: - Два броя текстилни светлоотразителни ленти с ширина по 50 мм, като разстоянието между тях е 40 мм, разположен отпред и отзад на нивото на гърдите, като горната лента е в жълт цвят, а долната лента е в сив цвят. Фирмен знак (с размери 50мм/50мм) разположен на горен ляв джоб нанесен с трайна текстилна жълта боя в контрастен цвят. Отпред между двете светлоотразителни ленти (долната сив цвят, а горната жълт) от лявата страна на гърдите на връхните дрехи в разстоянието между тях от 40 мм да бъде нанесен с трайна текстилна жълта боя в контрастен цвят надпис "МОНИТОРИНГ" (с размери 110мм/15мм). На полугащеризоните и панталоните на десният крачол под прасеца са разположени хоризонтално текстилни светлоотразителни ленти с ширина по 50 мм през 40 мм, като горната лента е в жълт цвят, а долната лента е в сив цвят.</p> <ul style="list-style-type: none"> • Материали: Лицев плат – 50 % П (памук)/ 50 % полиестер маса – 240 гр./м². Подплата – ПЕ (полиестерна) вата. Хастар – 100 % П (памук). <p>Между подплатата и хастара да бъде поставен нетъкан полипропилен /спунбонд/-12-15 гр/кв.м, непозволяващ на ватата да премине през хастара.</p>	
<p>7.1.</p>	<p>Костюм: Яке и полугащеризон (зимни) студо-влаго-прахозащитен, противозамърсяващ със сигнални ленти – 26 броя - скица №-I с /стр. 16 и 17 -за сектор мониторинг/</p>	<p>ИД № 070423</p>
<p>Изисквания за вида:</p>	<p>Описание на модела: Якето е закрит тип с висока яка. Закопчаването е с цип до горе, покрит с пластрон, закопчаващ се с пет броя тик-так копчета. Качулката е подплатена с хастар и се прибира в яката, която се закопчава с цип. Ръкавите са прикачени, изпълнени съгласно приложената скица, с маншети в областта на китките с допълнително пристягане с тик-так копче. Джобовете са четири – два нагръдни с вертикално разположени покрити с ципове, като левият джоб е обемен с размери – височина 180 мм и ширина 120 мм (побиращ Моторола Radius GP1200) и два долни предни с капак закопчаващи се с 2 бр. тик-так копчета. Допълнителен вътрешен джоб от лявата вътрешна страна на нивото на гърдите с велкро закопчаване. В областта на ханша е с пришит колан, който да е с частично ластично пристягане от двете страни. Полугащеризонът е със странично закопчаване чрез шлиц – 2 бр. копчета от двете страни. Предното закопчаване е с копчелък с 3 бр. копчета и илици. По линията на талията има прикачен ластик по цялата задна ширина. Презрамките са с вграден частичен ластик, закопчаващи се в предната част чрез пластмасови катарамии. На предната платка има пришит един брой джоб с цип, върху който е монтиран обемен джоб за GSM покрит в горната си част с капак с велкро закопчаване. На предницата на панталонската част има 2 бр. симетрично разположени странични външни обемни джобове. На задните части има два външни джоба с капаци закопчаващи се с велкро.</p> <p>Син цвят: Pantone 2747 C – кралско син</p> <ul style="list-style-type: none"> • Размери: от 40 до 70; 	
<p>7.2.</p>	<p>Елек (зимен) студо – влаго - прхозащитен, противозамърсяващ със сигнални ленти -26 броя - скица №-I с /стр. 18 -за сектор мониторинг/</p>	<p>ИД № 070302</p>
<p>Изисквания за вида:</p>	<p>Описание на модела: Елекът е с висока яка. Закопчаването е с цип до горе, покрит с пластрон, закопчаващ се с пет броя тик-так копчета. Джобовете са четири – два нагръдни с вертикално разположени покрити с ципове, като левият джоб е обемен с размери – височина 180 мм и ширина 120 мм (побиращ Моторола Radius GP1200) и два долни предни с капак закопчаващ се с 2 бр. тик-так копчета. Допълнителен вътрешен джоб от лявата вътрешна страна на нивото на гърдите с велкро закопчаване. В областта на ханша е с пришит колан, който да е с частично ластично пристягане от двете страни.</p> <p>Син цвят: Pantone 2747 C – кралско син</p> <ul style="list-style-type: none"> • Размери: от 40 до 70; 	
<p>ОБОСОБЕНА ПОЗИЦИЯ 8: ОБЛЕКЛА ЗА ЗАЩИТА ОТ ЗАМЪРСЯВАНИЯ С НЕТОКСИЧЕН ПРАХ И ВЕЩЕСТВА СЪС СИГНАЛНИ ЛЕНТИ ЗА СЕКТОР МОНИТОРИНГ</p>		

<p>Общи изисквания за обособената позиция:</p>	<p>Основните изисквания към защитните облекла - качеството на използваните материали, качеството на облеклото, маркировка, размери, ергономични характеристики, материали и информация за експлоатация - съгласно БДС EN ISO 13688:2013 "Защитно облекло. Общи изисквания".</p> <p>Допълнителна маркировка: - Два броя текстилни светлоотразителни ленти с ширина по 50 мм, като разстоянието между тях е 40 мм, разположен отпред и отзад на нивото на гърдите, като горната лента е в жълт цвят, а долната лента е в сив цвят. Фирмен знак (с размери 50мм/50мм) разположен на горен ляв джоб нанесен с трайна текстилна жълта боя в контрастен цвят.</p> <p>Отпред между двете светлоотразителни ленти (долната сив цвят, а горната жълт) от лявата страна на гърдите на връхните дрехи в разстоянието между тях от 40 мм да бъде нанесен с трайна текстилна жълта боя в контрастен цвят надпис "МОНИТОРИНГ" (с размери 110мм/15мм).</p> <p>На полугашеризоните и панталоните на десният крачол под прасеца са разположени хоризонтално текстилни светлоотразителни ленти с ширина по 50 мм през 40 мм, като горната лента е в жълт цвят, а долната лента е в сив цвят.</p> <ul style="list-style-type: none"> • Материали: Лицев плат – 50 % П (памук)/ 50 % полиестер маса – 240 гр./м². 	
8.1.	<p>Костюм: Яке и полугашеризон (летен) противозамърсяващ, прахозащитен със сигнални ленти – 26 броя, скица №-I с /стр. 19 и 20 -за сектор мониторинг/</p>	<p>ИД № 070406</p>
<p>Изисквания за вида:</p>	<p>Описание на модела: Якето е закрит тип с яка тип столче. Закопчаването е с цип до горе, покрит с пластрон, закопчаваш се с пет броя тик-так копчета. В областта на ханша е с пришит колан, който да е с частично ластично пристягане от двете страни. Ръкавите са прикачени, изпълнени съгласно приложената скица, с маншети с ластично пристягане в областта на китките. Джобовете са четири – два нагръдни с вертикално разположени покрити с ципове и два долни предни вътрешни с цип.</p> <p>Полугашеризонът е със странично закопчаване чрез шлиц – 2 бр. копчета от двете страни. Предното закопчаване е с копчелък с 3 бр. копчета и илици. По линията на талията има прикачен ластик по цялата задна ширина. Презрамките са с вграден частичен ластик, закопчавачи се в предната част чрез пластмасови катарамии. На предната платка има пришит един брой джоб с цип, върху който е монтиран обемен джоб за GSM покрит в горната си част с капак с велкро закопчаване. На предницата на панталонската част има 2 бр. симетрично разположени странични външни обемен джобове. На задните части има два външни джоба с капаци закопчавачи се с велкро.</p> <p>Син цвят: Pantone 2747 C – кралско син Размери: от 40 до 70;</p>	
8.2.	<p>Костюм куртка и панталон (летен) противозамърсяващ, прахозащитен със сигнални ленти 26 броя, скица №-I с /стр. 21 -за сектор мониторинг</p>	<p>ИД № 070424</p>
<p>Изисквания за вида:</p>	<ul style="list-style-type: none"> • Описание на модела: Куртката да е закрит тип с вътрешно закопчаване, с яка тип столче. Джобовете да са четири външни с капаци с велкро закопчаване – два горни и два долни. Ръкавите да са прикачени, изпълнени съгласно приложената скица, с ластично пристягане в областта на китките. Панталонът да бъде прав с колан, с гайки и частично ластично пристягане откъм гърба. Джобовете да бъдат – два предни вътрешни и два задни външни. <p>Син цвят: Pantone 2747 C – кралско син Размери: от 40 до 70;</p>	
<p>ОБОСОБЕНА ПОЗИЦИЯ 9 : ОБЛЕКЛА ЗА МЕДИЦИНСКИ РАБОТНИЦИ</p>		
<p>Общи изисквания за обособената позиция:</p>	<p>Основните изисквания към защитните облекла - качеството на използваните материали, качеството на облеклото, маркировка, размери, ергономични характеристики, материали и информация за експлоатация - съгласно БДС EN ISO 13688:2013 "Защитно облекло. Общи изисквания".</p> <ul style="list-style-type: none"> • Допълнителна маркировка: - фирмен знак (с размери 50мм/50мм) на горен ляв джоб. • Материали: Лицев плат – 50 % П (памук)/ 50 % полиестер маса – 120гр./м². 	
9.1.	<p>Комплект мъжки медицински - туника - бяла с къс ръкав и панталон - светло син – 47 броя</p>	
<p>Изисквания за вида:</p>	<p>Описание на модела: Туниката да е закрит тип с вътрешно закопчаване, с яка тип столче. Джобовете да са външни – един горен в ляво и два долни. Панталонът да бъде прав с колан, с гайки и частично ластично пристягане откъм гърба. Джобовете да бъдат – два предни вътрешни и два задни външни. Материал памук/полиестер, 120 гр/ м².</p> <ul style="list-style-type: none"> • Размери: от 40 до 70; • Туника цвят: Бял. <p>Панталон цвят: Светло син. Pantone 650</p>	
9.2.	<p>Комплект дамски медицински - туника - бяла с къс ръкав и панталон - светло син – 42 броя</p>	

Изисквания за вида:	<p>Описание на модела: Туниката да е закрит тип с вътрешно закопчаване, с яка тип столче. Джобовете да са външни – един горен в лява и два долни. Панталонът да бъде прав с колан, с гайки и частично ластично пристягане откъм гърба. Джобовете да бъдат – два предни вътрешни и два задни външни. Материал памук/полиестер, 120 гр/ м².</p> <ul style="list-style-type: none"> • Размери: от 40 до 70; • Туника цвят: Бял. <p>Панталон цвят: Светло син.Pantone 650</p>
9.3.	Престилка - тип "манта" медицинска, бяла, дълъг ръкав, мъжка – 5 бр.
Изисквания за вида:	<ul style="list-style-type: none"> • Описание на модела: Престилката да е закрит тип с вътрешно закопчаване, с яка тип ревер. Джобовете да са външни – един горен в ляво и два долни. Да бъде с колан и закрыта цепка отзад. Материал памук/полиестер, 120 гр/ м² • Размери: от 40 до 70; • Цвят: Бял.
9.4.	Престилка - тип "манта" медицинска, бяла, дълъг ръкав, дамска –16 бр.
Изисквания за вида:	<ul style="list-style-type: none"> • Описание на модела: Престилката да е закрит тип с вътрешно закопчаване, с яка тип ревер със светло син кант. Джобовете да са външни – един горен в ляво и два долни със светло син кант, колан отзад. Материал памук/полиестер, 120 гр/ м² • Размери: от 40 до 70; • Цвят: Бял.

СКИЦА I

Работно облекло извън Контролирана зона



Цветова комбинация:

Основен цвят:

Гарнитури:

Легенда**Изделие:** Шуба студо-влаго-прахозащитна, противозамърсяваща.**Материал:** Лицев плат 50% памук / 50% полиестер; Маса: 240 гр./м²;
Хидрофобирани; Подплата ПЕ (полиестерна) вата; Хастар 100% П (памук).

Възложител: "АЕЦ Козлодуй" ЕАД

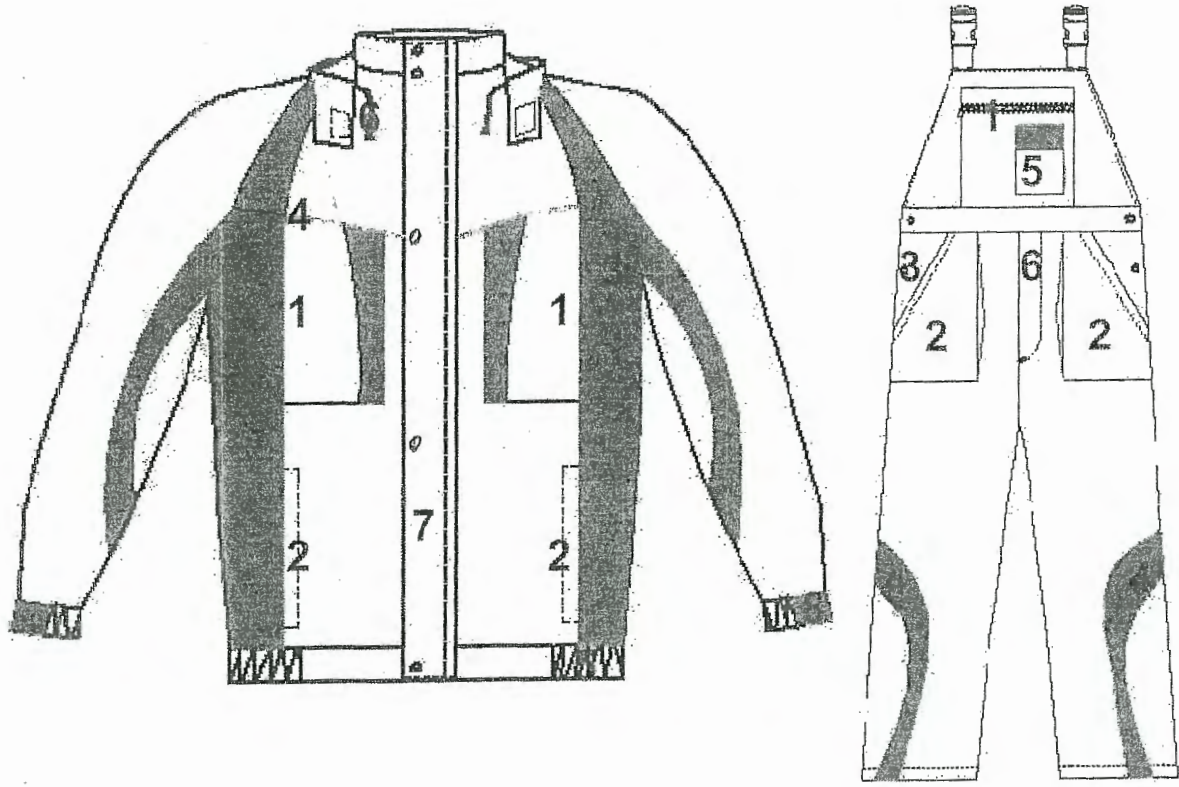
1. Нагръден джоб с цип
2. Долен джоб с цип
3. Платки с различен цвят от основния
4. Светоотразителен паспел
5. Качулка
6. Шнур за пристягане на качулката
7. Пластрон, покриващ закопчаване с цип
8. Маншет с латик, велкро за регулиране

AB

Селср. 26

СКИЦА № 11

Работно облекло извън Контролирана зона



- Яке**
1. Нагръден джоб с цип
 2. Долен джоб с цип
 3. Платки с различен цвят от основния
 4. Светлоотразителен паспел
 5. Частичен ластик
 6. Шнур за пристягане на качулката
 7. Пластрон, покриващ закопчаване с цип
 8. Маншет с латик, велкро за регулиране
- Полугащеризон**
1. Нагръден джоб с цип
 2. Долен джоб, обемен
 3. Копче, пластмасово
 4. Платки с различен цвят от основния
 5. Допълнителен малък джоб, обемен за GSM с велкро закопчаване
 6. Закопчаване с копче

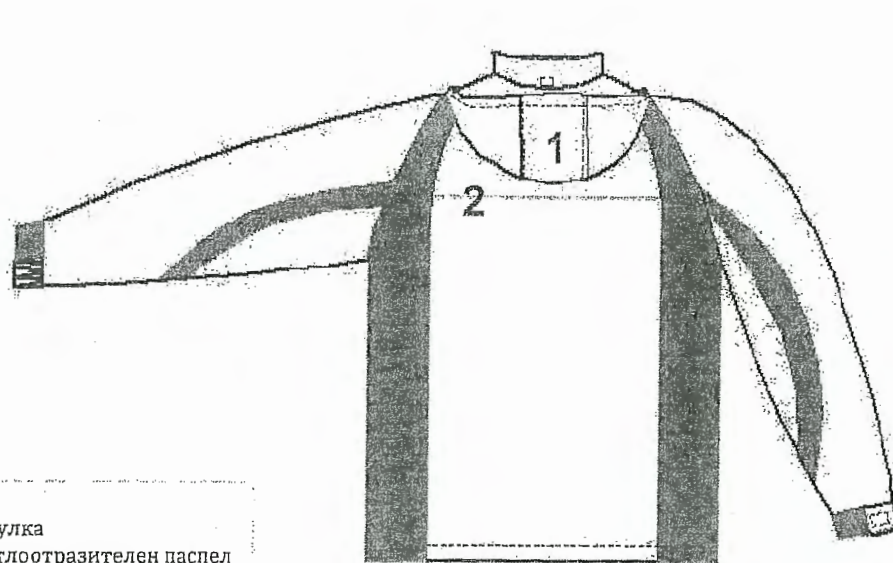
Легенда
Изделие: Костюм: Яке и полугащеризон студо-влажносто-прахозащитен, противозамърсяващ.
Материал: Лицев плат 50% памук / 50% полиестер; Маса: 240 гр./м²; Хидрофобирани; Подплата ПЕ (полиестерна) вата; Хастар 100% П (памук).

Възложител: "АЕЦ Козлодуй" ЕАД

Цветова комбинация: [] []
Основен цвят: [] **Гарнитури:** []

Handwritten marks at the bottom left corner.

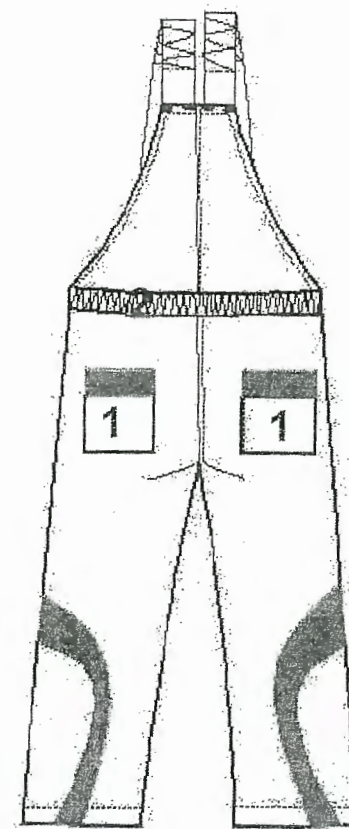
СКИЦА № II
Работно облекло извън Контролирана зона

**Яке**

1. Качулка
2. Светоотразителен паспел

Полугащеризон

1. Заден джоб с велкро закопчаване
2. Частично ластично пристягане в областа на талията
3. Платки с различен цвят от основния

**Легенда**

Изделие: Костюм: Яке и полугащеризон студо-влаго-прахозащитен, противозамърсяващ.

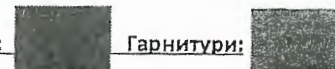
Материал: Лицев плат 50% памук / 50% полиестер; Маса: 240 гр./м²; Хидрофобиран; Подплата ПЕ (полиестерна) вата; Хастар 100% П (памук).

Възложител: "АЕЦ Козлодуй" ЕАД

Цветова комбинация:

Основен цвят:

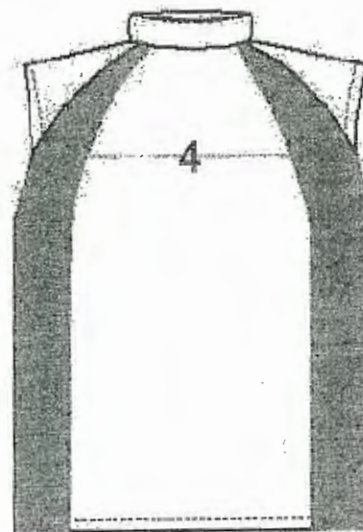
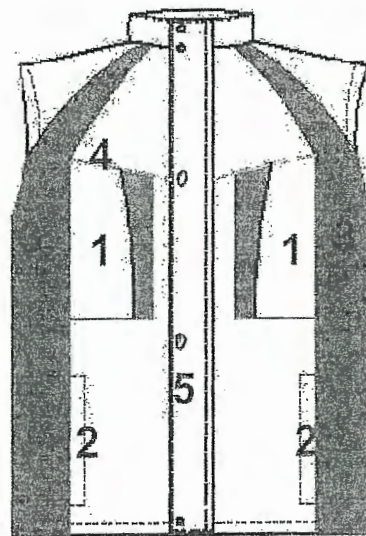
Гарнитурни:



Серв. 4

СКИЦА № III

Работно облекло извън Контролирана зона



Цветова комбинация:

Основен цвят:

Гарнитури:

Легенда

Изделие: Елек студо-влажносто-прахозащитен, противозамърсяващ.

Материал: Лицев плат 50% памук / 50% полиестер; Маса: 240 гр./м²;

Хидрофобирани; Подплата ПЕ (полиестерна) вата; Хастар 100% П (памук).

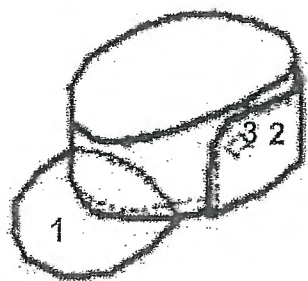
Възложител: "АЕЦ Козлодуй" ЕАД

1. Нагръден джоб с цип
2. Долен джоб с цип
3. Платки с различен цвят от основния
4. Светоотрастителен паспел
5. Пластрон, покриващ закопчаване с цип

Ссер. 5

СКИЦА IV

Работно облекло извън Контролирана зона



1. Козирка
2. Наушник
3. Тик - так копче за придържане на наушник

Легенда

Изделие: Шапка тип "УШАНКА" студозащитна

Материал: Лицев плат 50% памук / 50% полиестер; Маса: 240 гр./м²;
Хидрофобиран; Подплата ПЕ (полиестерна) вата; Бархетен хастар.

Възложител: "АЕЦ Козлодуй" ЕАД

Цветова комбинация:

Основен цвят:



Гарнитурни:

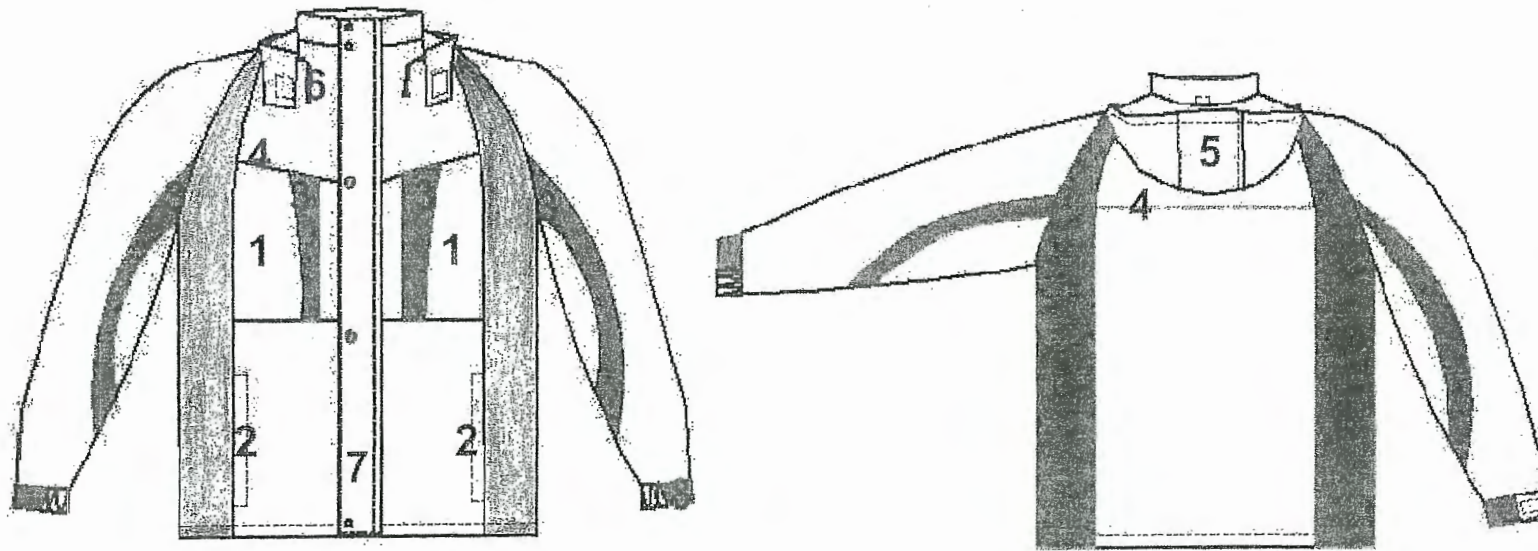


Handwritten signature or initials in blue ink.

св. ср. б

СКИЦА 1б

Работно облекло извън Контролирана зона



Цветова комбинация:

Основен цвят:



Гарнитури:



Легенда

Изделие: Шуба студо-влаго-прахозащитна, противотърпяваща.

Материал: ицев плат 50% памук / 50% полиестер – масло-киселинно-алкално устойчив; Хидрофобиран; Подплата ПЕ (полиестерна) вата; Хастар 100% П (памук).

Възложител: "АЕЦ Козлодуй" ЕАД

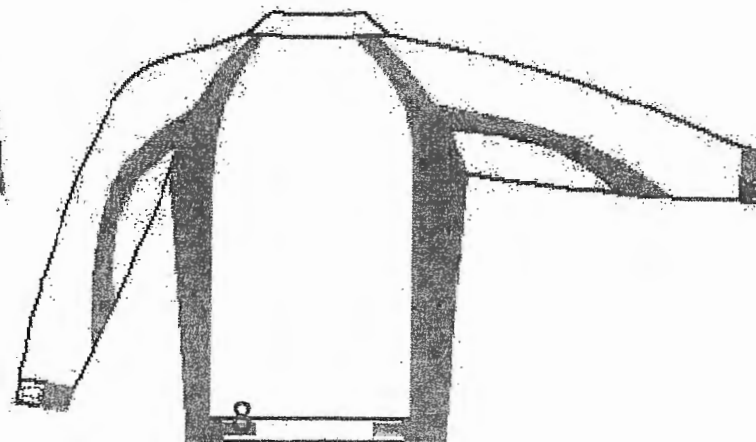
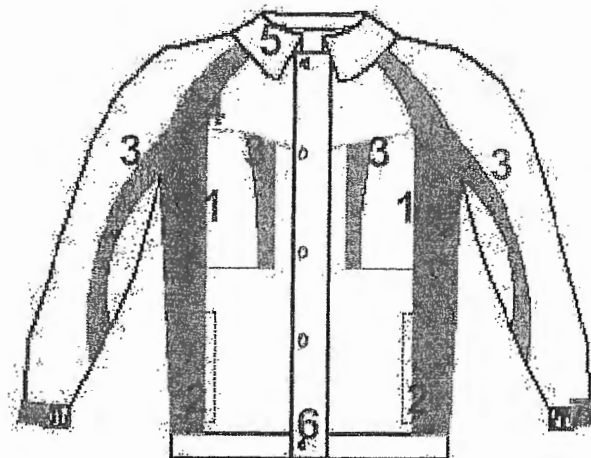
1. Нагръден джоб с цип
2. Долен джоб с цип
3. Платки с различен цвят от основния
4. Светлоотразителен паспел
5. Качулка
6. Шнур за пристягане на качулката
7. Пластрон, покриващ закопчаване с цип
8. Маншет с латик, велкро за регулиране

ср

сеп. 7.

СКИЦА Ъ

Работно облекло извън контролирана зона



Яке

1. Нагръден джоб с цип
2. Долен джоб с цип
3. Платки с различен цвят от основния
4. Светоотразителен паспел
5. Полулегнала яка
6. Пластрон, покриващ закопчаване с цип
7. Маншет с латик, велкро за регулиране
8. Велкро за частично пристягане в област на кръста

Легенда

Изделие: Костюм яке и полугащеризон прахозащитен, противозамърсяващ,
Материал: Лицев плат 50% памук / 50% полиестер – масло-киселинно-алкално устойчив; Маса: 240 гр./м².

Възложител: "АЕЦ Козлодуй" ЕАД

Цветова комбинация:

Основен цвят:



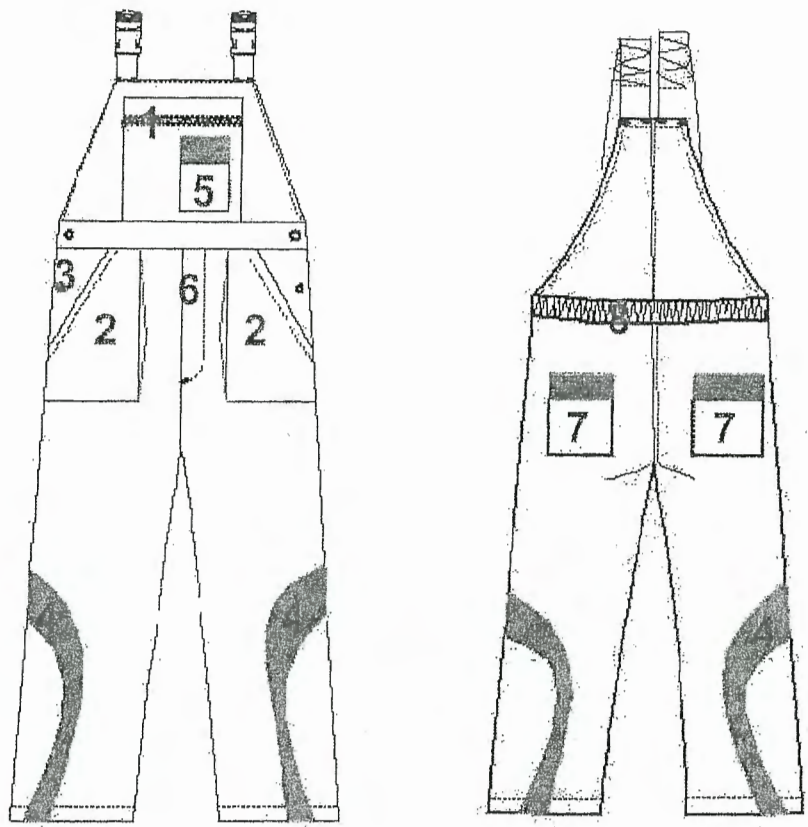
Гарнитури:



сер-8

СКИЦА Ъ

Работно облекло извън контролирана зона



- 1. Нагръден джоб с цип
- 2. Долен джоб, обемен
- 3. Копче
- 4. Платки с различен цвят от основния
- 5. Допълнителен малък джоб, обемен за GSM, велкро закопчаване
- 6. Закопчаване с копче
- 7. Заден джоб с велкро закопчаване
- 8. Частично ластично пристягане в областта на талията

Легенда

Изделие: Костюм яке и полугащеризон прахозащитен, противозамърсяващ.
Материал: Лицев плат 50% памук / 50% полиестер – масло-киселинно-алкално устойчив; Маса: 240 гр./м².

Възложител: "АЕЦ Козлодуй" ЕАД

Цветова комбинация:

Основен цвят:



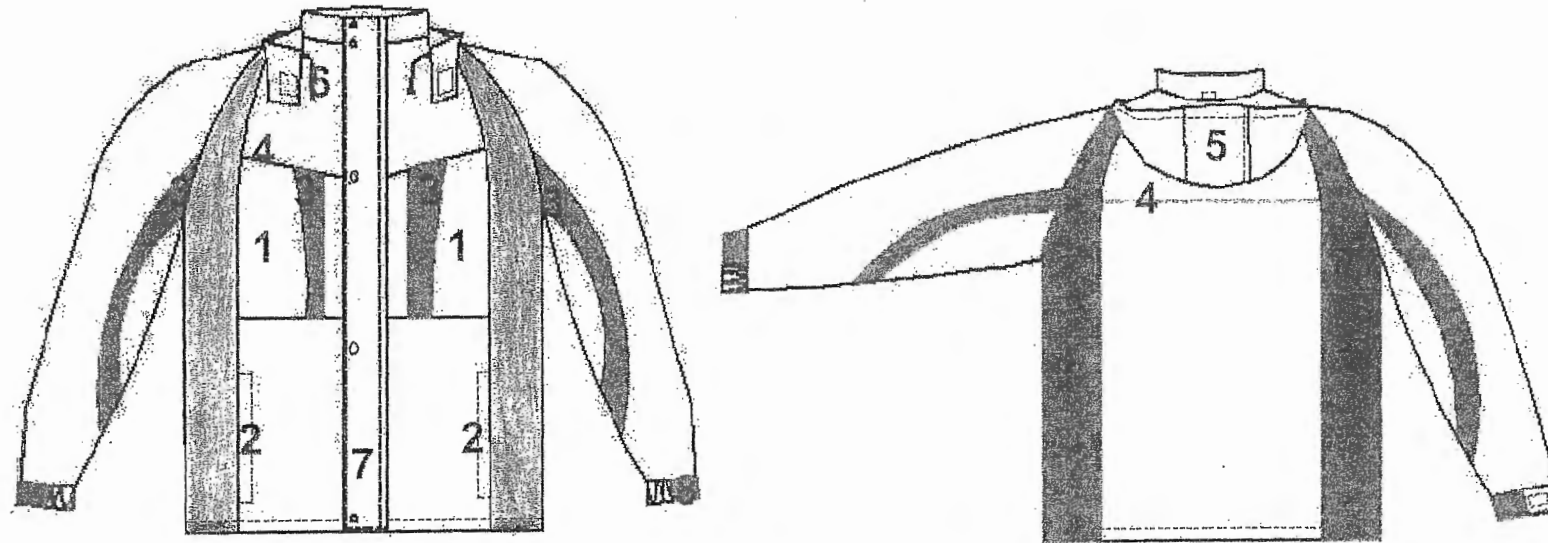
Гарнитур:



Handwritten signature or initials in blue ink.

СКИЦАТА

Работно облекло извън Контролирана зона



Цветова комбинация:

Основен цвят:



Гарнитури:

**Легенда****Изделие:** Шуба студо-влаго-прахозащитна, противозамърсяваща.**Материал:** Лицев плат 100 % памук с понижена горимост; Маса: 240 гр./м²;
Хидрофобиран; Подплата ПЕ (полиестерна) вата; Хастар 100% П (памук).

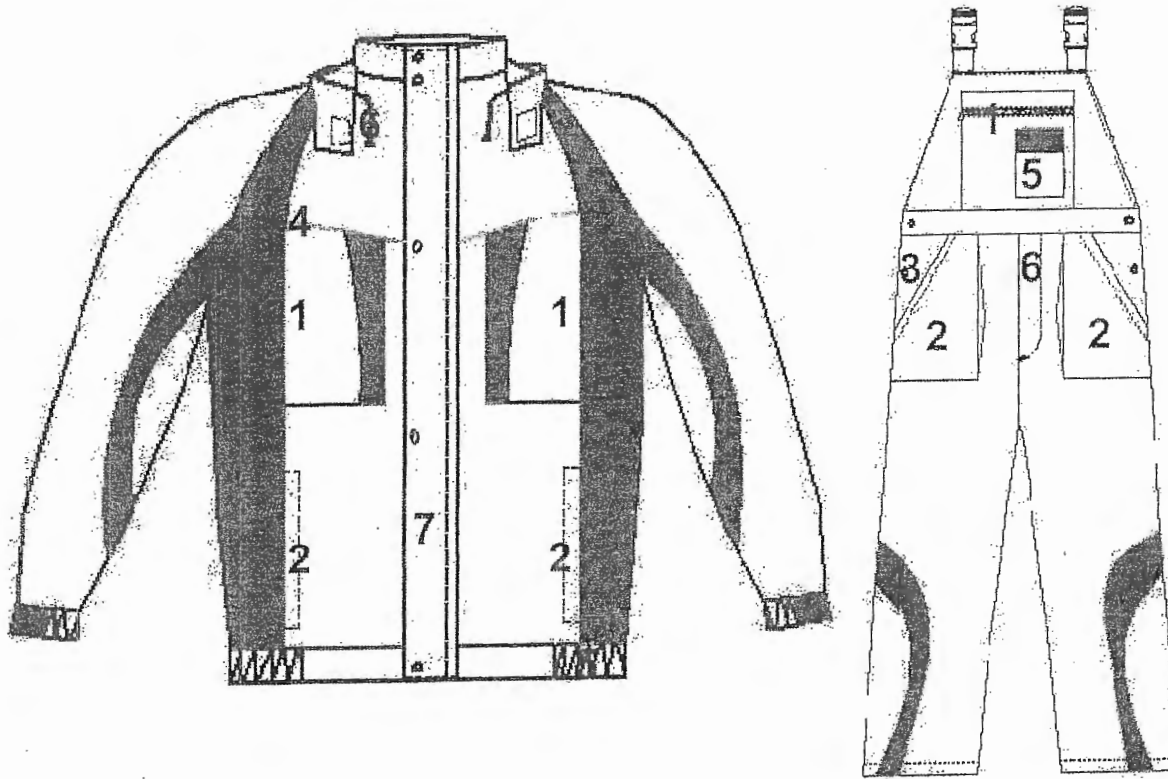
Възложител: "АЕЦ Козлодуй" ЕАД

1. Нагръден джоб с цип
2. Долен джоб с цип
3. Платки с различен цвят от основния
4. Светлоотразителен паспел
5. Качулка
6. Шнур за пристягане на качулката
7. Пластрон, покриващ закопчаване с цип
8. Маншет с латик, велкро за регулиране

Скелет 10

СКИЦА 1Б

Работно облекло извън Контролирана зона



- Яке**
1. Нагръден джоб с цип
 2. Долен джоб с цип
 3. Платки с различен цвят от основния
 4. Светлоотразителен паспел
 5. Частичен ластик
 6. Шнур за пристягане на качулката
 7. Пластрон, покриващ закопчаване с цип
 8. Маншет с латик, велкро за регулиране
- Полугащеризон**
1. Нагръден джоб с цип
 2. Долен джоб, обемен
 3. Копче, пластмасово
 4. Платки с различен цвят от основния
 5. Допълнителен малък джоб, обемен за GSM с велкро закопчаване
 6. Закопчаване с копче

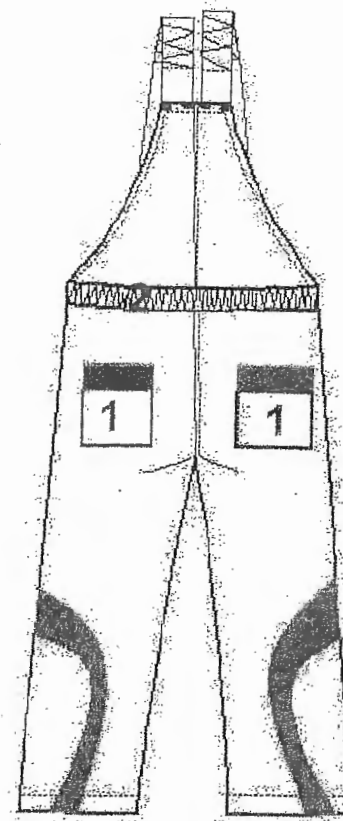
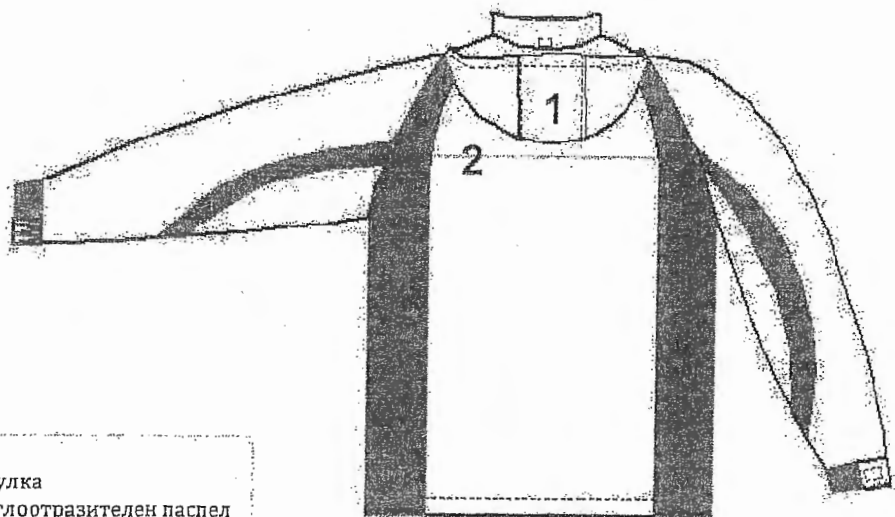
Легенда
Изделие: Костюм: Яке и полугащеризон студо-влаго-прахозащитен, противозамърсяващ. → с нови пена горелници
Материал: Лицев плат 50% памук / 50% полиестер; Маса: 240 гр./м²; Хидрофобирани; Подплата ПЕ (полиестерна) вата; Хастар 100% П (памук).
Възложител: "АЕЦ Козлодуй" ЕАД

Цветова комбинация:

Основен цвят: [black square] **Гарнитур:** [black square]

СКИЦА I б

Работно облекло извън контролирана зона



Яке

- 1. Качулка
- 2. Светлоотразителен паспел

Полугащеризон

- 1. Заден джоб с велкро закопчаване
- 2. Частично ластично пристягане в областа на талията
- 3. Платки с различен цвят от основния

Легенда

Изделие: Костюм: Яке и полугащеризон студо-влаго-прахозащитен, противозамърсяващ. - с шоничесе на горните части

Материал: Лицев плат 50% памук / 50% полиестер; Маса: 240 гр./м²; Хидрофобиран; Подплата ПЕ (полиестерна) вата; Хастар 100% П (памук).

Възложител: "АЕЦ Козлодуй" ЕАД

Цветова комбинация:

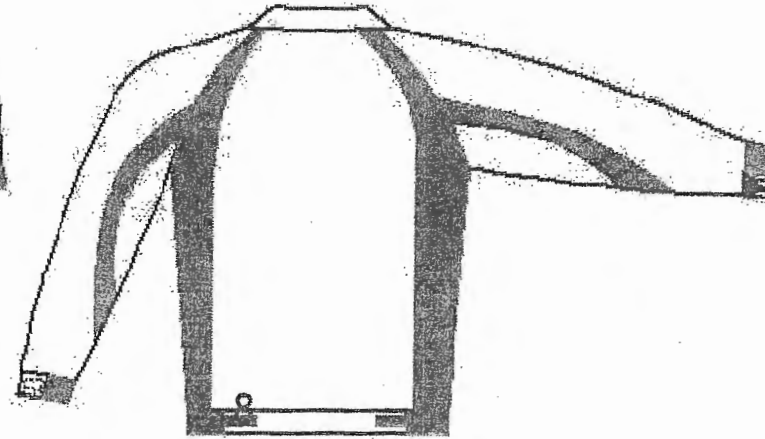
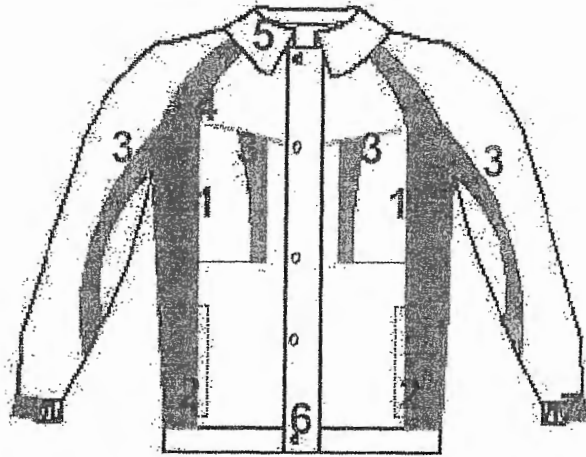
Основен цвят:

Гарнитури:



Handwritten signature

СКИЦА Ia
Работно облекло извън Контролирана зона



Яке

1. Нагръден джоб с цип
2. Долен джоб с цип
3. Платки с различен цвят от основния
4. Светлоотразителен паспел
5. Полулегнала яка
6. Пластрон, покриващ закопчаване с цип
7. Маншет с латик, велкро за регулиране
8. Велкро за частично пристягане в областта на кръста

Легенда

Изделие: Костюм яке и полугащеризон прахозащитен, противозамърсяващ.

Материал: Лицев плат 100 % памук с понижена горимост; Маса: 240 гр./м².

Възложител: "АЕЦ Козлодуй" ЕАД

Цветова комбинация:

Основен цвят:

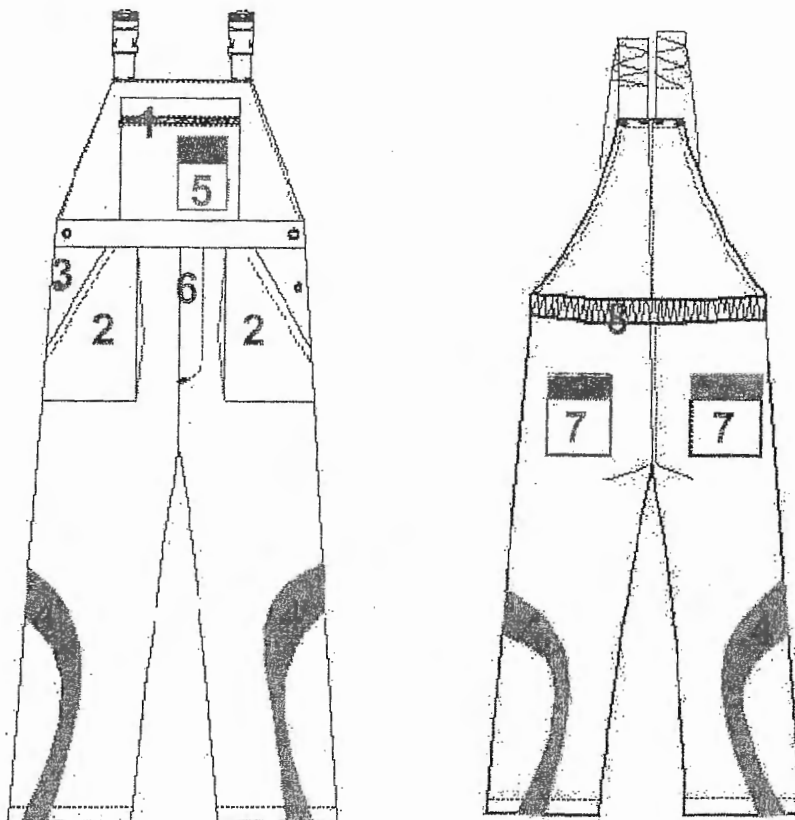


Гарнитури:



СКИЦА Ia

Работно облекло извън Контролирана зона



1. Нагръден джоб с цип
2. Долен джоб, обемен
3. Копче
4. Платки с различен цвят от основния
5. Допълнителен малък джоб, обемен за GSM с велкро закопчаване
6. Закопчаване с копче
7. Заден джоб с велкро закопчаване
8. Частично ластично пристягане в областта на талията

Легенда**Изделие:** Костюм яке и полугащеризон прахозащитен, противозамърсяващ.**Материал:** Лицев плат 100 % памук с понижена горимост; Маса: 240 гр./м².

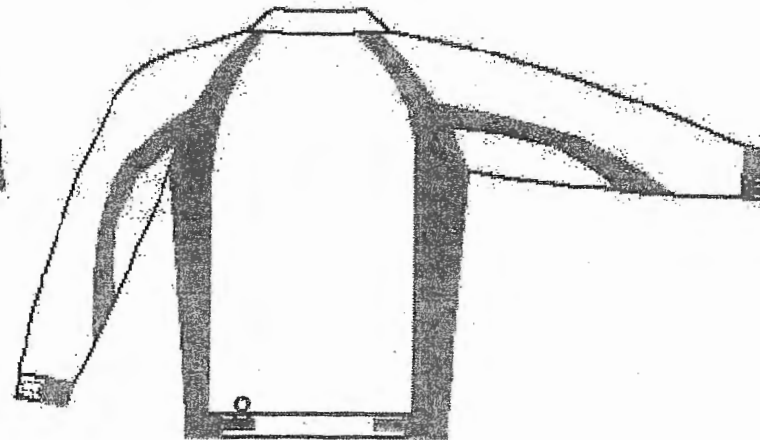
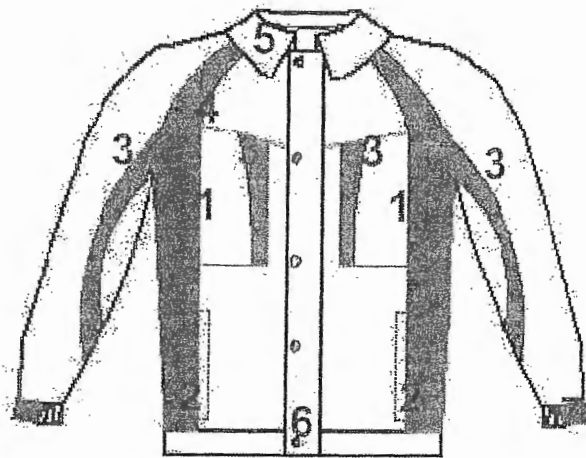
Възложител: "АЕЦ Козлодуй" ЕАД

Цветова комбинация:**Основен цвят:** **Гарнитури:**

Handwritten initials or signature in blue ink.

СКИЦА I

Работно облекло извън Контролирана зона

**Яке**

1. Нагръден джоб с цип
2. Долен джоб с цип
3. Платки с различен цвят от основния
4. Светоотразителен паспел
5. Полулегнала яка
6. Пластрон, покриващ закопчаване с цип
7. Маншет с латик, велкро за регулиране
8. Велкро за частично пристягане в област на кръста

Легенда

Изделие: Костюм яке и полугащеризон прахозащитен, противозамърсяващ.

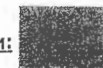
Материал: Лицев плат 50% памук / 50% полиестер; Маса: 240 гр./м².

Възложител: "АЕЦ Козлодуй" ЕАД

Цветова комбинация:

Основен цвят:

Гарнитури:

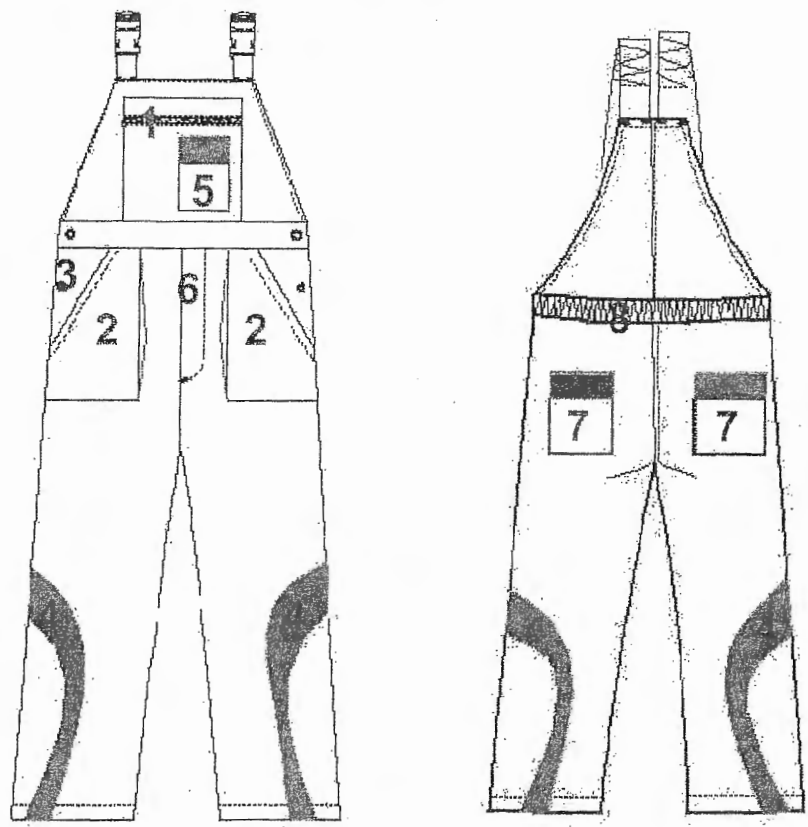


Handwritten signature or initials in blue ink.

Степ. 15

СКИЦА I

Работно облекло извън Контролирана зона



- 1. Нагръден джоб с цип
- 2. Долен джоб, обемен
- 3. Копче
- 4. Платки с различен цвят от основния
- 5. Допълнителен малък джоб, обемен за GSM с велкро закопчаване
- 6. Закопчаване с копче
- 7. Заден джоб с велкро закопчаване
- 8. Частично ластично пристягане в областта на талията

Легенда

Изделие: Костюм яке и полугащеризон прахозащитен, противозамърсяващ.

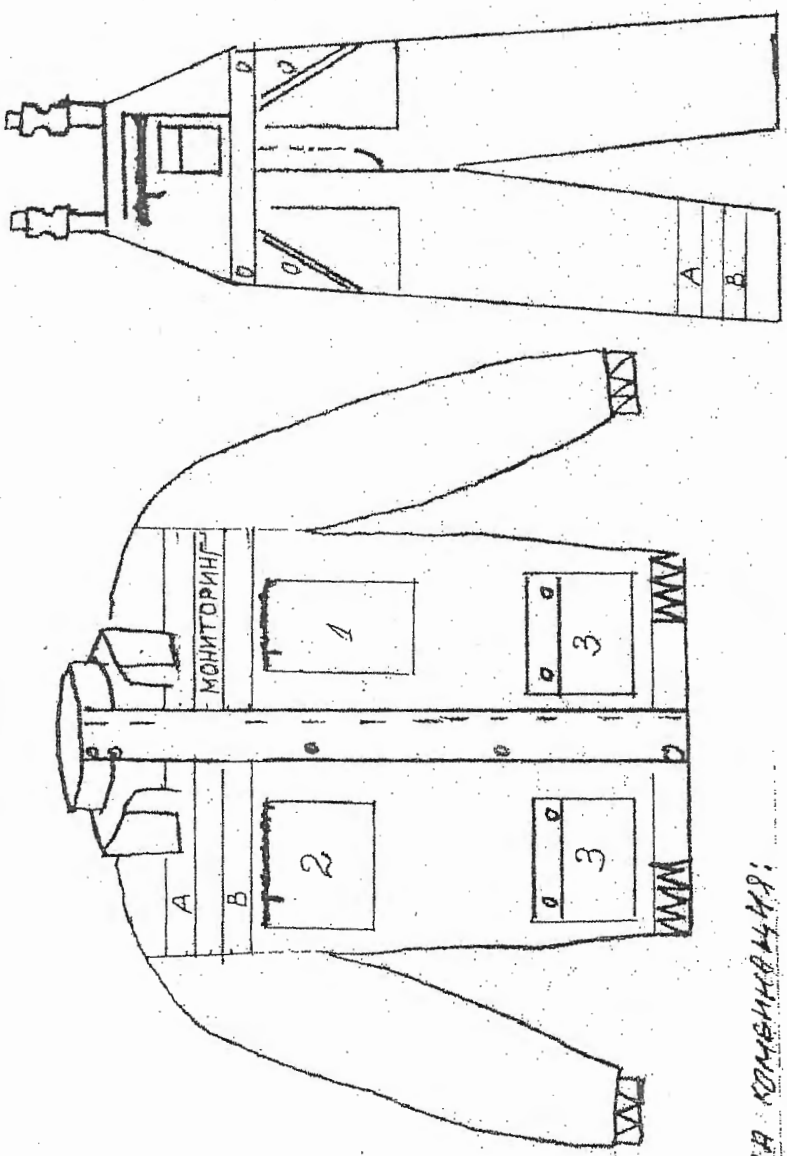
Материал: Лицев плат 50% памук / 50% полиестер; Маса: 240 гр./м².

Възложител: "АЕЦ Козлодуй" ЕАД

Цветова комбинация:

Основен цвят: Гарнитурни:

Дже и полукащерицион студ-валяг - прахозащитен, протитивозамърсяващ със сигнални ленти - 10



ЦВЕТОВА КОМЕНТАЦИЯ:

ОСНОВЕН ЦВЪТ -

A - СВЕТЛОПРАЗКИТВАНА ЛЕНТА В ЖЪЛТ ЦВЪТ

B - СВЕТЛОПРАЗКИТВАНА ЛЕНТА В СИН ЦВЪТ

1. НАГРЕВЕН ДИНОБ С ЦИП - РАЗМЕРИ 180/120MM

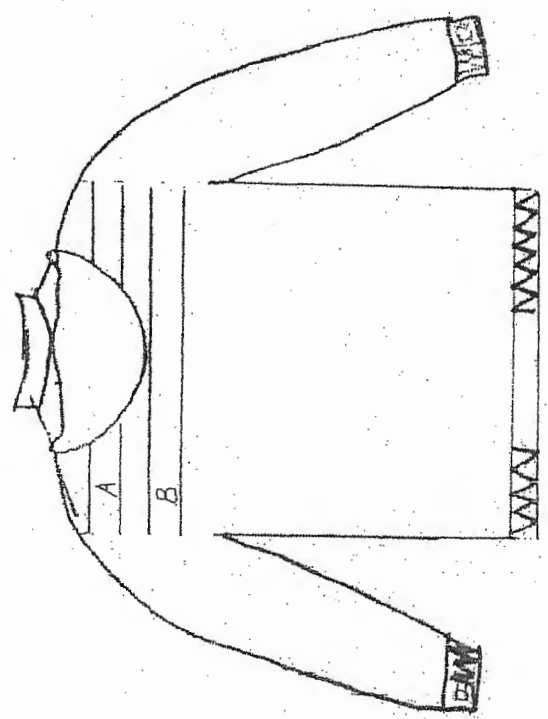
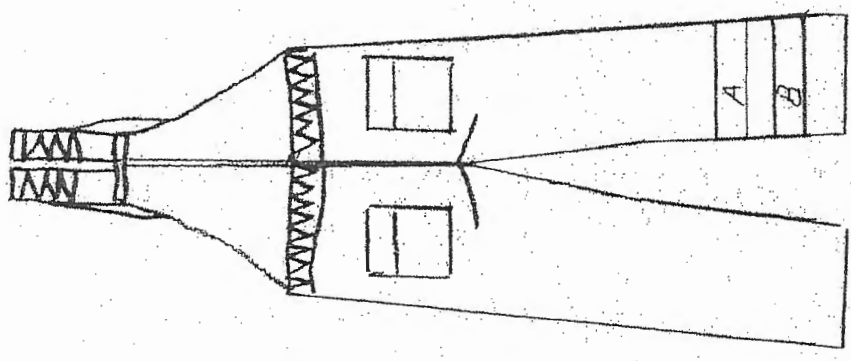
2. НАГРЕВЕН ДИНОБ С ЦИП

3. ДОЛЕН ДИНОБ ПОКРИТ С КАПАК С 2 БР. ТИК-ТАК

Handwritten signature or initials.

Скуча 10

Яке и подугащ ернзон студо-ваго - пракозащитен, прогнорзамберсващ със ситнарами ленти. Тс



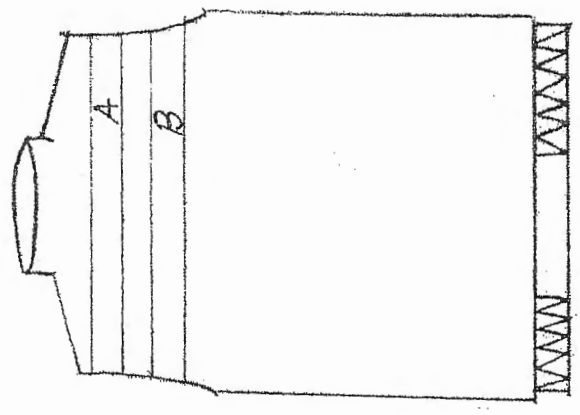
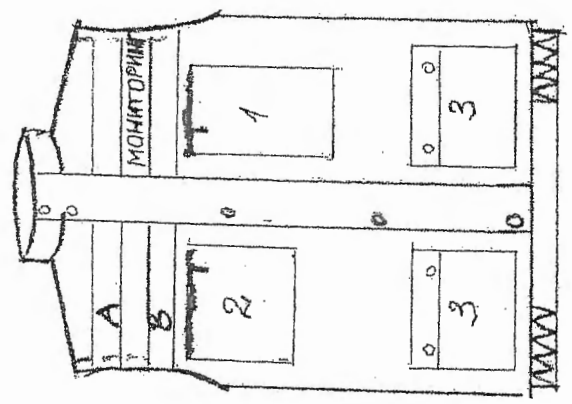
Сурп 14

4

а

СМ. ЧА 1С

ЕЛЕК СТУИД-ВАЯТО - ПРАХОСНАКЪТЕН, ПРОТИВОЗАМЪРСЪВАЩ СЪС СЪГЛАНКИ ЛЕНТА - 1С



ЦВЕТОВА КОМБИНАЦИЯ:

ОСНОВЕН ЦВЯТ -

A - СВЕТЛОСЪЗЛАТЕНА ЛЕНТА В ЦВЯТ ЦВЯТ

B - СВЕТЛОСЪЗЛАТЕНА ЛЕНТА В ЦВЯТ ЦВЯТ

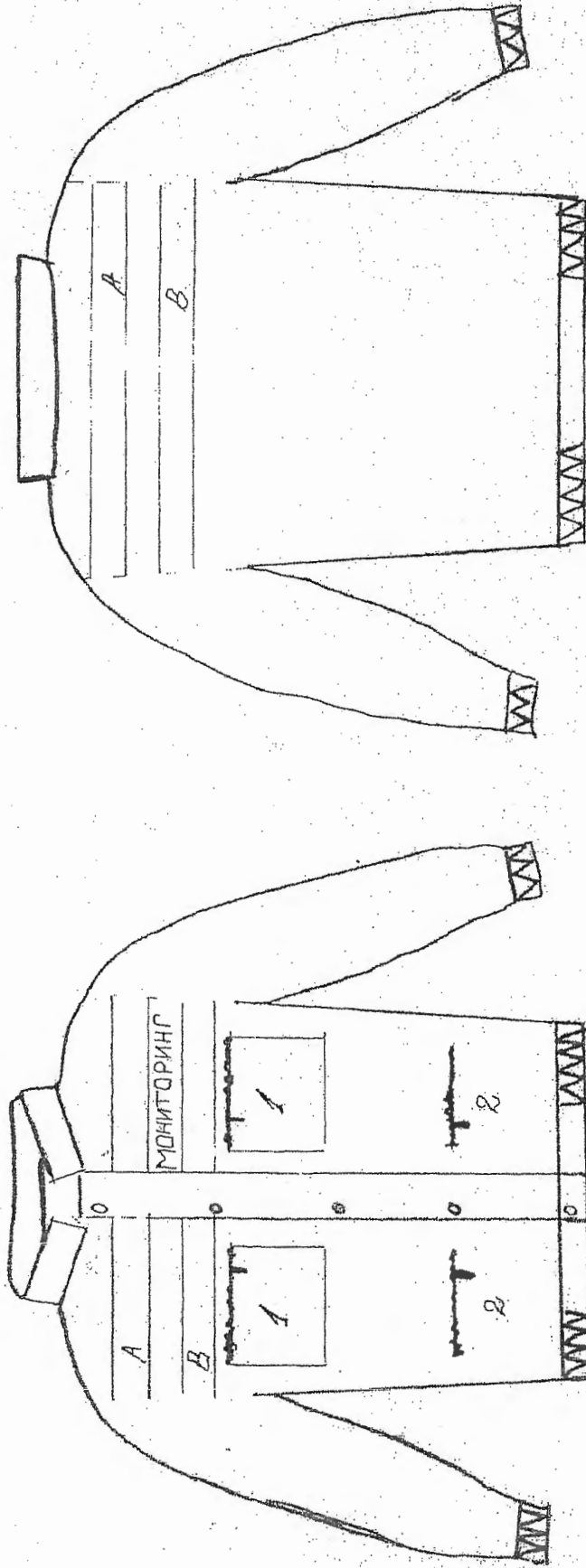
1. НАГРЪДЕН ДИОБ С ЦВЯТ - ПРАЗМЕРИ 180/180MM

2. НАГРЪДЕН ДИОБ С ЦВЯТ

3. ДИОБЕН ДИОБ ПОКРИТ С ЕЛАК С 2.5P. ТЪК - ТАК

СМ. ЧА 18

СХЕМА ПРОЕКТИРОВАНИЯ РАБОТЫ, ПРАКТИЧЕСКАЯ ДОС. РАБОТА ПО ТЕМАТИКЕ - 1С



ЦВЕТОВАЯ КОМБИНАЦИЯ:

ОСНОВЫЙ ЦВЕТ

А - СВЕТЛОСЕРЫЙ ЦВЕТ ЛЕНТА В ШИР. 4 СМ

В - СВЕТЛОСЕРЫЙ ЦВЕТ ЛЕНТА В ШИР. 4 СМ

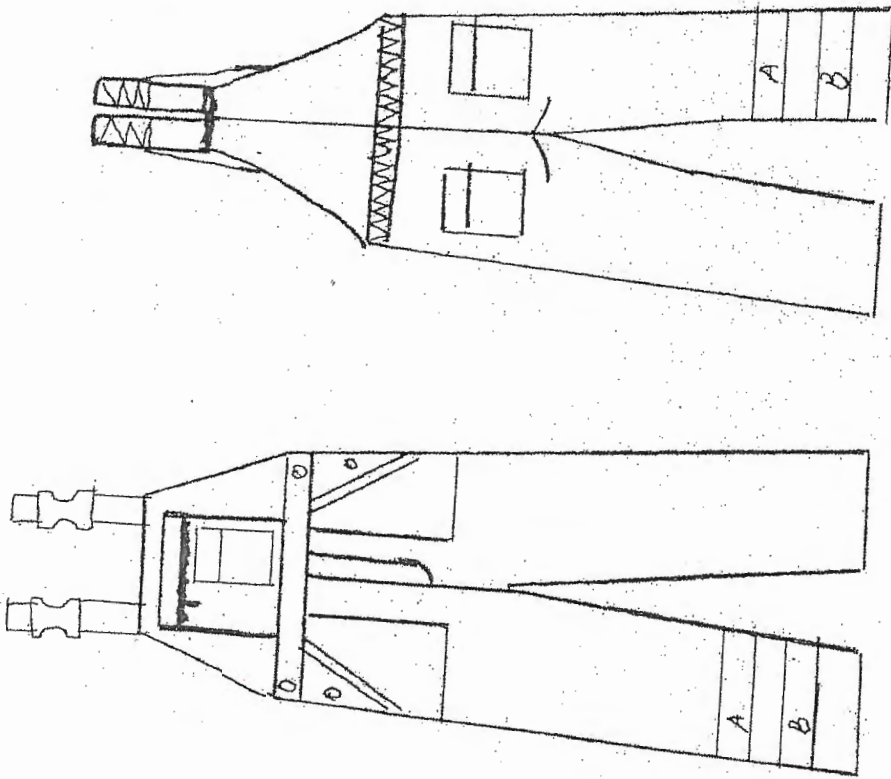
1. НАПРАВЛЕНИЕ ЦВЕТ

2. ДЛИНА ЦВЕТ. С ЦИФ.

Handwritten signature or initials in the bottom right corner.

скача 1с

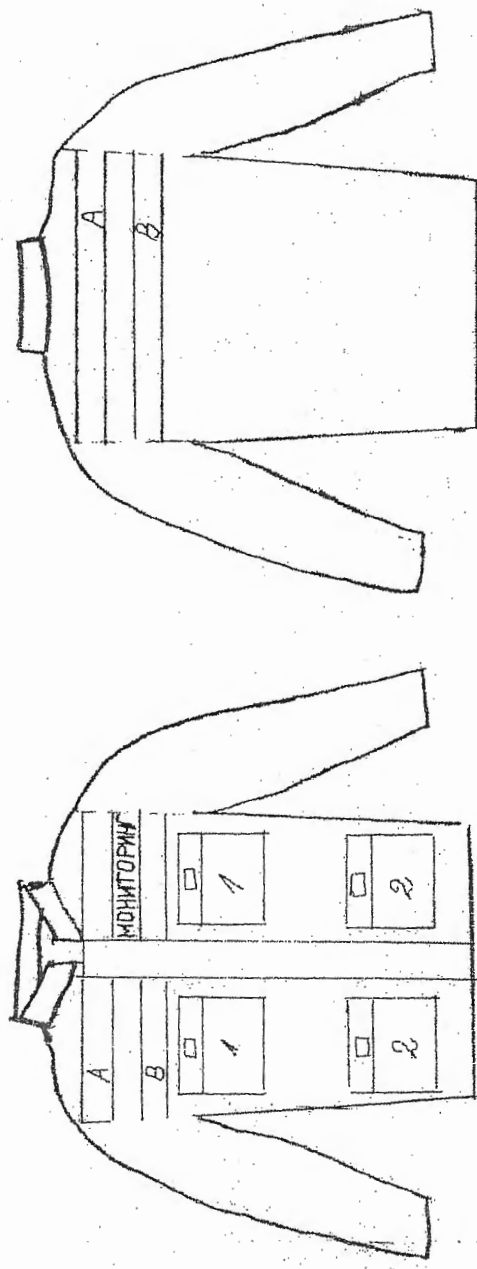
ПЛУГАЩЕРИЗОН ПРТИВЪОЗАМЕРСРВАЦА, ПРАХОЗАЩУИТЕН СЪС СЪТНАМНИ ЛЕНЕН - 1С



сър. 10

сш 80 -

КОСТЮМ КУРТКА И ПАНТАЛОН РОГОВИЗАННОРОСЫЩ, ПРАКТОРАЦЫ, ИХ СБЕ СИГНАЛНА ДЕ КТН - / С



ЦВЕТОВА КОМБИНАЦИЯ:

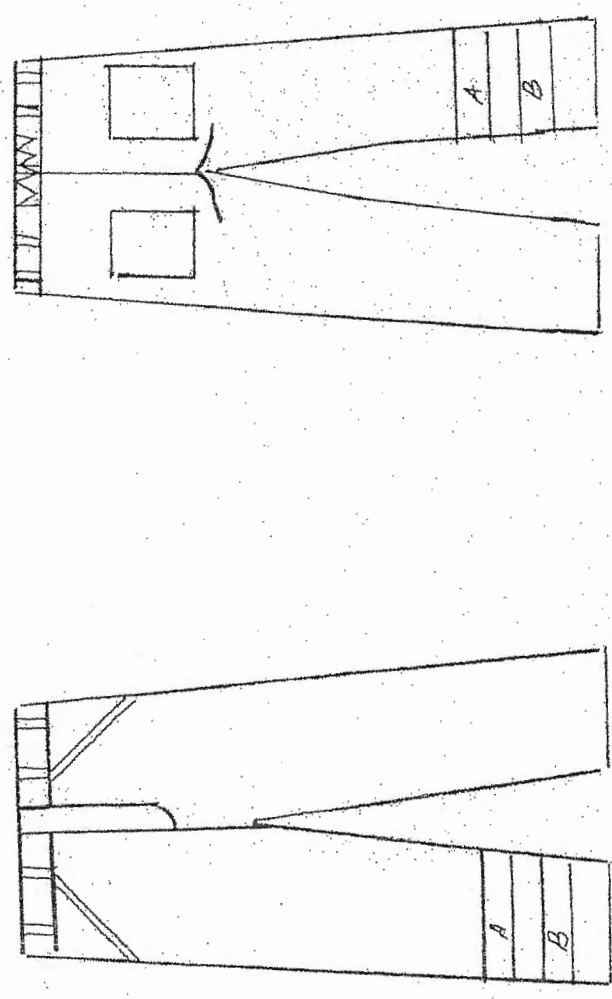
ОСНОВЕН ЦВЕТ

A - СВЕТОПРАЗИТЕНА ЛЕНТА В ЖЕЛТ ЦВЕТ

B - СВЕТОПРАЗИТЕНА ЛЕНТА В СИН ЦВЕТ

1. НАГРДЕН ДИОД С КАПАК С ВЕНДУ

2. ДОЛЕН ДИОД С КАПАК С ВЕНДУ



сш р. 80

Handwritten signature or mark.

“ГЛОБУС - СТИЛ” ООД

Облекла и екипировки за индустрията

ж.к. Връбница 1, бл. 530, вх. А, маг. №2, гр. София 1229; Асеновград 4230, ул. “Винарска” 6
 тел./факс: (+359) 2 934 3103; факс. (+359) 331 69 700, GSM:(+359) 888 336 676; GSM (359) 888 721 003
 ЕИК 831656544, BG 831656544

ЦЕНОВА ТАБЛИЦА

от “Глобус – стил” ООД, ж.к. Връбница 1, бл. 530, вх. А, маг.№2, тел./факс.: 02/ 934 3103, GSM
 0888 336676, БУЛСТАТ 831656544

За участие в процедура на договаряне с обявление с предмет:

“Доставка на работно облекло извън контролираната зона /КЗ/”

ОБОСОБЕНА ПОЗИЦИЯ №1: Облекла за защита от неблагоприятни климатични въздействия и замърсявания с нетоксичен прах и вещества:					
№	Наименование	Ед. Мярка	Количество	Единична цена в лв., без ДДС	Обща цена в лв., без ДДС
1.1	Шуба /зимна/ студо - влаго-прахозащитна, противозамърсяваща ИД № 070104.	бр.	1 099	37,00 лв.	40 663,00 лв.
1.2	Костюм: яке и полугациризон /зимни/, студо - влаго-прахозащитен, противозамърсяващ ИД № 070419;	бр.	433	64,00 лв.	27 712,00 лв.
1.3	Елек/зимен/, студо - влаго - прахозащитен противозамърсяващ ИД № 070305;	бр.	686	19,00 лв.	13 034,00 лв.
1.4	Шапка, /зимна/ тип "Ушанка" студоозащитна ИД № 010201;	бр.	312	5,50 лв.	1 716,00 лв.
Предлагана цена в лв., без ДДС, при условие на доставка DDP "АЕЦ Козлодуй" ЕАД, съгласно INCOTERMS 2010, цифром и словом: 83 125.00 лв., /осемдесет и три хиляди сто двадесет и пет лв./;					83 125,00 лв.

Начин на плащане: По банка и Възложителя заплаща всяка доставка, в срок до 30 /тридесет/ календарни дни от датата на приемане на доставката, срещу представени оригинална фактура, приемно – предавателен протокол, протокол за извършен входящ контрол, без забележки.

.....
 Димитър Стефанов
 20.04.2016 г.
 Управител
 СОФИЯ

на “Глобус – стил” ООД

ж.к. Връбница 1, бл. 530, вх. А, маг. №2, гр. София 1229; Асеновград 4230, ул. "Винарска" 6
 тел./факс: (+359) 2 934 3103; факс. (+359) 331 69 700, GSM:(+359) 888 336 676; GSM (359) 888 721 003
 ЕИК 831656544, BG 831656544

ЦЕНОВА ТАБЛИЦА

от "Глобус – стил" ООД, ж.к. Връбница 1, бл. 530, вх. А, маг.№2, тел./факс.: 02/ 934 3103, GSM 0888 336676, БУАСТАТ 831656544

За участие в процедура на договаряне с обявление с предмет:
 "Доставка на работно облекло извън контролираната зона /КЗ/"

ОБОСОБЕНА ПОЗИЦИЯ №2 : Облекла за защита от неблагоприятни климатични въздействия, агресивни вещества и масла:					
№	Наименование	Ед. Мярка	Количество	Единична цена в лв., без ДДС	Обща цена в лв., без ДДС
2.1	Шуба /зимна/ студо - влаго-киселинно-алкало-маслозащитна ИД № 070107;	бр.	76	39,10 лв.	2 971,60 лв.
Предлагана цена в лв., без ДДС , при условие на доставка DDP "АЕЦ Козлодуй" ЕАД, съгласно INCOTERMS 2010, цифром и словом: 2 971.60 лв., /две хиляди деветстотин седемдесет и един лв. и 60 ст./;					2 971,60 лв.

Начин на плащане: По банка и Възложителя заплаща всяка доставка, в срок до 30 /тридесет/ календарни дни от датата на приемане на доставката, срещу представени оригинална фактура, приемно – предавателен протокол, протокол за извършен входящ контрол, без забележки.

.....
 Димитър Стефанов
 20.04.2016 г.
 Управител
 на "Глобус – стил" ООД

ж.к. Връбница 1, бл. 530, вх. А, маг. №2, гр. София 1229; Асеновград 4230, ул. "Винарска" 6
тел./факс: (+359) 2 934 3103; факс. (+359) 331 69 700, GSM:(+359) 888 336 676; GSM (359) 888 721 003
ЕИК 831656544, ВГ 831656544

ЦЕНОВА ТАБЛИЦА

от "Глобус – стил" ООД, ж.к. Връбница 1, бл. 530, вх. А, маг.№2, тел./факс.: 02/
934 3103, GSM 0888 336676, БУЛСТАТ 831656544

За участие в процедура на договаряне с обявление с предмет:
"Доставка на работно облекло извън контролираната зона /КЗ/"

ОБОСОБЕНА ПОЗИЦИЯ №3 : Облекла за защита от замърсявания, агресивни вещества и масла:					
№	Наименование	Ед. Мярка	Количество	Единична цена в лв., без ДДС	Обща цена в лв., без ДДС
3.1	Костюм яке и полугаширизон /летен/ киселинно-алкало- маслозащитен ИД № 070409 ;	бр.	513	39,00 лв.	20 007,00 лв.
Предлагана цена в лв., без ДДС , при условие на доставка DDP "АЕЦ Козлодуй" ЕАД, съгласно INCOTERMS 2010, цифром и словом: 20 007,00 лв., /двадесет хиляди и седем лв./;					20 007,00 лв.

Начин на плащане: По банка и Възложителя заплаща всяка доставка, в срок до 30 /тридесет/
календарни дни от датата на приемане на доставката, срещу представени оригинална фактура,
приемно – предавателен протокол, протокол за извършен входящ контрол, без забележки.

.....
Димитър Стефанов
20.04.2016 г.
Управител
на "Глобус – стил" ООД

ж.к. Връбница 1, бл. 530, вх. А, маг. №2, гр. София 1229; Асеновград 4230, ул. “Винарска” 6
 тел./факс: (+359) 2 934 3103; факс. (+359) 331 69 700, GSM:(+359) 888 336 676; GSM (359) 888 721 003
 ЕИК 831656544, ВГ 831656544

ЦЕНОВА ТАБЛИЦА

от “Глобус – стил” ООД, ж.к. Връбница 1, бл. 530, вх. А, маг.№2, тел./факс.: 02/ 934 3103, GSM 0888 336676,. БУЛСТАТ 831656544

За участие в процедура на договаряне с обявление с предмет:
 “Доставка на работно облекло извън контролираната зона /КЗ/”

ОБОСОБЕНА ПОЗИЦИЯ №4 : Облекла за защита от неблагоприятни климатични въздействия с понижена горимост:					
№	Наименование	Ед. Мярка	Количество	Единична цена в лв., без ДДС	Обща цена в лв., без ДДС
4.1	Шуба /зимна/ студо - влаго-защитна с понижена горимост ИД № 070106;	бр.	9	41,00 лв.	369,00 лв.
4.2	Костюм: яке и полугаширизон /зимни/, студо - влаго-прахозащитен,с понижена горимост	бр.	142	69,00 лв.	9 798,00 лв.
Предлагана цена в лв., без ДДС , при условие на доставка DDP "АЕЦ Козлодуй" ЕАД, съгласно INCOTERMS 2010, цифром и словом: 10 167,00 лв., /десет хиляди и шестдесет и седем лв./;					10 167,00 лв.

Начин на плащане: По банка и Възложителя заплаща всяка доставка, в срок до 30 /тридесет/ календарни дни от датата на приемане на доставката, срещу представени оригинална фактура, приемно – предавателен протокол, протокол за извършен входящ контрол, без забележки.

.....
 Димитър Стефанов
 20.04.2016 г.
 Управител
 на “Глобус – стил” ООД

ж.к. Връбница 1, бл. 530, вх. А, маг. №2, гр. София 1229; Асеновград 4230, ул. "Винарска" 6
 тел./факс: (+359) 2 934 3103; факс. (+359) 331 69 700, GSM:(+359) 888 336 676; GSM (359) 888 721 003
 ЕИК 831656544, BG 831656544

ЦЕНОВА ТАБЛИЦА

от "Глобус – стил" ООД, ж.к. Връбница 1, бл. 530, вх. А, маг.№2, тел./факс.: 02/ 934 3103,
 GSM 0888 336676., БУЛСТАТ 831656544

За участие в процедура на договаряне с обявление с предмет:
 "Доставка на работно облекло извън контролираната зона /КЗ/"

ОБОСОБЕНА ПОЗИЦИЯ №5 : Облекла за защита от замърсявания с понижена горимост:					
№	Наименование	Ед. Мярка	Количество	Единична цена в лв., без ДДС	Обща цена в лв., без ДДС
5.1	Костюм яке и полугащеризон /летен/ с понижена горимост ИД № 070411;	бр.	616	39,50 лв.	24 332,00 лв.
Предлагана цена в лв., без ДДС , при условие на доставка DDP "АЕЦ Козлодуй" ЕАД, съгласно INCOTERMS 2010, цифром и словом: 24 332,00 лв., /двадесет и четири хиляди триста тридесет и два лв./;					24 332,00 лв.

Начин на плащане: По банка и Възложителя заплаща всяка доставка, в срок до 30 /тридесет/ календарни дни от датата на приемане на доставката, срещу представени оригинална фактура, приемно – предавателен протокол, протокол за извършен входящ контрол, без забележки.

.....
 Димитър Стефанов
 20.04.2016 г.
 Управител
 на "Глобус – стил" ООД

ж.к. Връбница 1, бл. 530, вх. А, маг. №2, гр. София 1229; Асеновград 4230, ул. “Винарска” 6
 тел./факс: (+359) 2 934 3103; факс. (+359) 331 69 700, GSM:(+359) 888 336 676; GSM (359) 888 721 003
 ЕИК 831656544, BG 831656544

ЦЕНОВА ТАБЛИЦА

от “Глобус – стил” ООД, ж.к. Връбница 1, бл. 530, вх. А, маг.№2, тел./факс.: 02/ 934
 3103, GSM 0888 336676., БУЛСТАТ 831656544

За участие в процедура на договаряне с обявление с предмет:
 “Доставка на работно облекло извън контролираната зона /КЗ/”

ОБОСОБЕНА ПОЗИЦИЯ №6: Облекла за защита от замърсявания с нетоксичен прах и вещества:					
№	Наименование и описание, съгласно техническата спецификация на Възложителя	Ед. Мярка	Количество	Единична цена в лв., без ДДС	Обща цена в лв., без ДДС
6.1	Костюм яке и полугащиризон /летен/прахозащитен, противозамърсяващ ИД № 070405 ;	бр.	1 469	33,70	49 505,30
6.2	Костюм куртка и панталон /летен/ , противозамърсяващ ИД № 070403 ;	бр.	64	21,00	1 344,00
Предлагана цена в лв., без ДДС , при условие на доставка DDP "АЕЦ Козлодуй" ЕАД, съгласно INCOTERMS 2010, цифром и словом: 50 849,30 лв., /петдесет хиляди осемстотин четридесет и девет лв. и 30 ст./					50 849,30 лв.

Начин на плащане: По банка и Възложителя заплаща всяка доставка, в срок до 30 /тридесет/ календарни дни от датата на приемане на доставката, срещу представени оригинална фактура, приемно – предавателен протокол, протокол за извършен входящ контрол, без забележки.

.....
 Димитър Стефанов
 20.04.2016 г.
 Управител
 на “Глобус – стил” ООД

ж.к. Връбница 1, бл. 530, вх. А, маг. №2, гр. София 1229; Асеновград 4230, ул. "Винарска" 6
 тел./факс: (+359) 2 934 3103; факс. (+359) 331 69 700, GSM:(+359) 888 336 676; GSM (359) 888 721 003
 ЕИК 831656544, BG 831656544

ЦЕНОВА ТАБЛИЦА

от “Глобус – стил” ООД, ж.к. Връбница 1, бл. 530, вх. А, маг.№2, тел./факс.: 02/ 934
 3103, GSM 0888 336676, БУЛСТАТ 831656544

За участие в процедура на договаряне с обявление с предмет:
 “Доставка на работно облекло извън контролираната зона /КЗ/”

ОБОСОБЕНА ПОЗИЦИЯ №7 Облекла за защита от неблагоприятни климатични въздействия със сигнални ленти за сектор мониторинг;					
№	Наименование и описание, съгласно техническата спецификация на Възложителя	Ед. Мярка	Количество	Единична цена в лв., без ДДС	Обща цена в лв., без ДДС
7.1	Костюм: яке и полугаширизон /зимни/, студо - влаго-прахозащитен, със сигнални ленти противозамърсяващ за сектор мониторинг, ИД № 070423;	бр.	26	58,00	1 508,00
7.2	Елек/зимен/, студо - влаго - прхозащитен противозамърсяващ със сигнални ленти противозамърсяващ за сектор мониторинг, ИД № 070302;	бр.	26	20,00	520,00
Предлагана цена в лв., без ДДС , при условие на доставка DDP "АЕЦ Козлодуй" ЕАД, съгласно INCOTERMS 2010, цифром и словом: 2 028,00 лв., /две хиляди и двадесет и осем лв./;					2 028,00 лв.

Начин на плащане: По банка и Възложителя заплаща всяка доставка, в срок до 30 /тридесет/ календарни дни от датата на приемане на доставката, срещу представени оригинална фактура, приемно – предавателен протокол, протокол за извършен входящ контрол, без забележки.

.....
 Димитър Стефанов
 20.04.2016 г.
 Управител
 на “Глобус – стил” ООД

ж.к. Връбница 1, бл. 530, вх. А, маг. №2, гр. София 1229; Асеновград 4230, ул. “Винарска” 6
 тел./факс: (+359) 2 934 3103; факс. (+359) 331 69 700, GSM:(+359) 888 336 676; GSM (359) 888 721 003
 ЕИК 831656544, BG 831656544

ЦЕНОВА ТАБЛИЦА

от “Глобус – стил” ООД, ж.к. Връбница 1, бл. 530, вх. А, маг.№2, тел./факс.: 02/ 934 3103, GSM 0888 336676,. БУЛСТАТ 831656544

За участие в процедура на договаряне с обявление с предмет:
 “Доставка на работно облекло извън контролираната зона /КЗ/”

ОБОСОБЕНА ПОЗИЦИЯ №8: Облекла за защита от замърсявания с нетоксичен прах и вещества със сигнални ленти за сектор мониторинг;					
№	Наименование и описание, съгласно техническата спецификация на Възложителя	Ед. Мярка	Количество	Единична цена в лв., без ДДС	Обща цена в лв., без ДДС
8.1	Костюм яке и полугащиризон /летен/ противозамърсяващ, прахозащитен със сигнални ленти за сектор мониторинг ИД № 070406;	бр.	26	32,00	832,00
8.2	Костюм куртка и панталон /летен/ , противозамърсяващ прахозащитен със сигнални ленти за сектор мониторинг ИД № 070424 ;	бр.	26	27,00	702,00
Предлагана цена в лв., без ДДС , при условие на доставка DDP "АЕЦ Козлодуй" ЕАД, съгласно INCOTERMS 2010, цифром и словом: 1 534,00 лв., /хиляда петстотин тридесет и четири лв./;					1 534,00 лв.

Начин на плащане: По банка и Възложителя заплаща всяка доставка, в срок до 30 /тридесет/ календарни дни от датата на приемане на доставката, срещу представени оригинална фактура, приемно – предавателен протокол, протокол за извършен входящ контрол, без забележки.

.....
 Димитър Стефанов
 20.04.2016
 Управител
 на “Глобус – стил” ООД

ж.к. Връбница 1, бл. 530, вх. А, маг. №2, гр. София 1229; Асеновград 4230, ул. “Винарска” 6
тел./факс: (+359) 2 934 3103; факс. (+359) 331 69 700, GSM:(+359) 888 336 676; GSM (359) 888 721 003

СПЕЦИФИКАЦИЯ

КЪМ ОФЕРТА ЗА УЧАСТИЕ В ПРОЦЕДУРА ПО ДОГОВАРЯНЕ С ПРЕДМЕТ:

“Доставка на работно облекло извън КЗ”

от “Глобус – стил” ООД, ж.к. Връбница 1, бл. 530, вх. А, маг.№2, тел./факс.: 02/ 934 3103, GSM 0888 336676,. БУЛСТАТ 831656544

ОБОСОБЕНА ПОЗИЦИЯ №1: Облекла за защита от неблагоприятни климатични въздействия и за рсявания с нетоксичен прах и вещества:

№	Наименование	Описание	Мярка бр./чифт	Кол.	Стандарт	Срок на доставка след писмена заявка по т. 3.5. от проекта на договора	Срок на доставка след писмена заявка по т. 6.2. от проекта на договора	Срок на износване по т.6.3 от проекта на договора	забележка
1	2	3	4	5	6	7	8	9	10
1.1	Шуба /зимна/ студо-влажносто-защитна, противозамърсяваща ИД № 070104.	<p>Шубата е закрит тип с висока яка. Закопчаването е с цип до горе, покрит с пластрон, закопчаващ се с пет броя тик-так копчета. Качулката е подплатена с хастар и се прибира в яката, която се закопчава с велкро. Ръкавите са прикачени, изпълнени съгласно приложената скица, с маншет в областта на китките, които са с частичен ластик и допълнително пристягане с велкро Джобовете са четири – два нагръдни вертикални, скрити, покрити с пластрон с ципове и два долни предни вътрешни с цип. Шубата е със светлоотразителен паспел с ширина от 5 мм, разположен отпред и отзад на нивото на гърдите.</p> <p>Основен цвят - Син: Pantone 2747 C – кралско син; Допълнителен цвят - Сив: Pantone 424C – тъмно сив; Цвят на паспела - сив.</p> <ul style="list-style-type: none"> • Размери: от 40 до 70; • Допълнителна маркировка: - фирмен знак (с размери 50мм/50мм) на горен ляв джоб и лого (с размери 300мм/50мм) на „АЕЦ Козлодуй“ ЕАД, с трайна текстилна бяла боя, която контрастира на основния цвят, върху горната част на гърба на облеклата; • Материали: Лицев плат – 50 % П (памук)/ 50 % полиестер маса – 240 гр./м2. <p>Подплата – ПЕ (полиестерна) вата. Хастар – 100 % П (памук). Между подплатата и хастара е поставен нетъкан полипропилен /спунбонд/ 12 -15 гр./кв.м.</p>	бр.	1 099	БДС EN 13688:2013; БДС EN 342:2005; TC ТБ.ТСП.013	20 /двадесет/ календарни дни	30 /тридесет/ работни дни	12 /дванадесет/ месеца, считано от датата на приемане на доставката;	

1.2	<p>Костюм: яке и полугащеризон /зимни/, студо-влаго-прахозащитен, противозамърсяващ ИД № 070419;</p>	<p>Описание на модела: Якето е закрито с висока яка. Закопчаването е с цип до горе, покрит с пластрон, закопчаващ се пет броя тик-так копчета. В областта на ханша е с пришит колан, който да е с частично ластично пристягане от двете страни. Качулката е подплатена с хастар и се прибира в яката, която се закопчава с велкро. Ръкавите са прикачени, изпълнени съгласно приложената скица, с маншети в областта на китките, които са с частичен ластик и с допълнително пристягане с велкро. Джобовете са четири – два нагръдни вертикални, скрити, покрити с пластрон с ципове и два долни предни вътрешни с цип. Якето е със светлоотразителен паспел с ширина от 5 мм, разположен отпред и отзад на нивото на гърдите. Полугащеризонът е със странично закопчаване чрез шлиц – 2 бр. копчета от двете страни. Предното закопчаване е с копчелък с 3 бр. копчета и илици. По линията на талята има прикачен ластик по цялата задна ширина. Презрамките са с вграден частичен ластик, закопчаващи се в предната част чрез пластмасови катарамии. На предната платка има пришит един брой джоб с цип, върху който е монтиран обемен джоб за GSM покрит в горната си част с капак с велкро закопчаване в горната част, на който има светлоотразителен паспел с ширина от 5 мм. На предницата на панталонската част има 2 бр. симетрично разположени странични външни обемен джобове. На задните части има два външни джоба с капаци закопчаващи се с велкро. Платките в долната част на гащерилона са обканти с светлоотразителен паспел с ширина от 5 мм. Основен цвят - Син: Pantone 2747 C – кралско син; Допълнителен цвят - Сив: Pantone 424C – тъмно сив; Цвят на паспела - сив.</p> <ul style="list-style-type: none"> • Размери: от 40 до 70; Допълнителна маркировка: - фирмен знак (с размери 50мм/50мм) на горен ляв джоб и лого (с размери 300мм/50мм) на „ЕЕЦ Козлодуй“ ЕАД, с трайна текстилна бяла боя, която контрастира на основния цвят, върху горната част на гърба на облеклата; • Материали: Лицев плат – 50 % П (памук) / 50 % полиестер маса – 240 гр./м2. <p>Подплата – ПЕ (полиестерна) вата. Хастар – 100 % П (памук). Между подплатата и хастара е поставен нетъкан полипропилен /слунбонд/ 12 -15 гр./кв.м.</p>	бр.	433	БДС EN 13688:2013; БДС EN 342:2005; TC TB.TCP.013	20 /двадесет/ календарни дни	30 /тридесет/ работни дни	12 /дванадесет /месеца, считано от датата на приемане на доставката;
-----	--	---	-----	-----	--	---------------------------------	------------------------------	--

1.3	Елек/зимен/, студо - влаго - прахозащитен противозамърсяващ ИД № 070305;	<p>Елекът е с висока яка. Закопчаването е с цип до горе, покрит с пластрон, закопчаващ се с пет броя тик-так копчета . Джобовите са четири – два нагръдни вертикални, скрити, покрити с пластрон с ципове и два долни предни вътрешни с цип. Елекът е със светлоотразителен паспел с ширина от 5 мм, разположен отпред и отзад на нивото на гърдите.</p> <p>Основен цвят - Син: Pantone 2747 C – кралско син; Допълнителен цвят - Сив: Pantone 424C – тъмно сив; Цвят на паспела - сив.</p> <p>• Размери: от 40 до 70; • Допълнителна маркировка: - фирмен знак (с размери 50мм/50мм) на горен ляв джоб и лого (с размери 300мм/50мм) на „АЕЦ Козлодуй“ ЕАД, с трайна текстилна бяла боя, която контрастира на основния цвят, върху горната част на гърба на облеклата;</p> <p>• Материали: Лицев плат – 50 % П (памук)/ 50 % полиестер маса – 240 гр./м2.</p> <p>Подплата – ПЕ (полиестерна) вата.</p> <p>Хастар – 100 % П (памук). Между подплатата и хастара е поставен нетъкан полипропилен /спунбонд/ 12 -15 гр./кв.м.</p>	бр.	686	БДС EN 13688:2013; БДС EN 342:2005; ТС ТБ.ТСП.013	20 /двадесет/ календарни дни	30 /тридесет/ работни дни	12 /дванадесет /месеца, считано от датата на приемане на доставката;	
1.4	Шапка, /зимна/ тип "Ушанка" студозащитна ИД № 010201;	<p>Шапката е тип „Ушанка“ с допълнително пришити странични парчета, закриващи и предпазващи ушите, които да могат да се вдигат. При спуснати наушници цвета е син, а при вдигнати наушници цвета е сив.</p> <p>• Материали: Лицев плат – 50 % П (памук)/ 50 % полиестер маса – 240 гр./м2.</p> <p>Подплата – ПЕ (полиестерна) вата; Бархетен хастар.</p> <p>Допълнителна маркировка:фирмен знак (с размери 50мм/50мм) разположен отпред над козирката, нанесен с трайна текстилна бяла боя, която контрастира на основния цвят.</p> <p>Основен цвят - Син: Pantone 2747 C – кралско син;Допълнителен цвят - Сив: Pantone 424C – тъмно сив; Цвят на паспела - сив.</p> <p>• Размери: от 44 до 70;</p>	бр.	312	БДС EN 13688:2013; БДС EN 342:2005; ТС ТБ.ТСП.013	20 /двадесет/ календарни дни	30 /тридесет/ работни дни	12 /дванадесет /месеца, считано от датата на приемане на доставката;	

Димитър Стефанов

20.04.2016 г.

Управител

на "Табус-стил" ООД



ж.к. Връбница 1, бл. 530, вх. А, маг. №2, гр. София 1229; Асеновград 4230, ул. “Винарска” 6
тел./факс: (+359) 2 934 3103; факс. (+359) 331 69 700, GSM:(+359) 888 336 676; GSM (359) 888 721 003

СПЕЦИФИКАЦИЯ

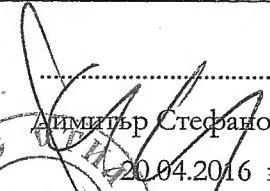
КЪМ ОФЕРТА ЗА УЧАСТИЕ В ПРОЦЕДУРА ПО ДОГОВАРЯНЕ С ПРЕДМЕТ:

“Доставка на работно облекло извън КЗ”

от “Глобус – стил” ООД, ж.к. Връбница 1, бл. 530, вх. А, маг.№2, тел./факс.: 02/ 934 3103, GSM 0888 336676, БУЛСТАТ 831656544

ОБОСОБЕНА ПОЗИЦИЯ №2 : Облекла за защита от неблагоприятни климатични въздействия, агресивни вещества и масла:

№	Наименование	Описание на вид и характеристика	Мярка бр./чифт	Количество	Стандарт	Срок на доставка след писмена заявка по т. 3.5. от проекта на договора	Срок на доставка след писмена заявка по т. 6.2. от проекта на договора	Срок на износване по т.6.3 от проекта на договора	забележка
2.1	Шуба /зимна/ студо - влагокиселинно-алкало-маслозащитна ИД № 070107;	<p>Шубата е закрит тип с висока яка. Закопчаването е с цип до горе, покрит с пластрон, закопчаващ се с пет броя тик-так копчета. Качулката е подплатена с хастар и се прибира в яката, която се закопчава с велкро. Ръкавите са прикачени, изпълнени съгласно приложената скица, с маншет в областта на китките, които са с частичен ластик и допълнително пристягане с велкро. Джобовете са четири – два нагръдни вертикални, скрити, покрити с пластрон с ципове и два долни предни вътрешни с цип. Шубата е със светлоотразителен паспел с широчина от 5 мм, разположен отпред и отзад на нивото на гърдите.</p> <p>Основен цвят - Син: Pantone 2747 C – кралско син; Допълнителен цвят - Сив: Pantone 424C – тъмно сив; Цвят на паспела - сив.</p> <ul style="list-style-type: none"> • Размери: от 40 до 70; • Допълнителна маркировка: фирмен знак (с размери 50мм/50мм) на горен ляв джоб и лого (с размери 300мм/50мм) на „АЕЦ Козлодуй“ ЕАД, с трайна текстилна бяла боя, която контрастира на основния цвят, върху горната част на гърба на облеклата. Маркировката показваща защита от агресивни вещества да бъде поставена в горната част на левия ръкав с трайна текстилна бяла боя в контрастен цвят; <p>Материали: Лицев плат – 50 % П (памук)/50%-полиестер -масло-киселинно-алкалноустойчив; маса – 240 гр./м2. Подплата – ПЕ (полиестерна) вата ; Хастар – 100 % П (памук). Между подплатата и хастара е поставен нетъкан полипропилен /спунбонд/ 12 -15 гр./кв.м.</p>	бр.	76	БДС EN 13688:2013; БДС EN 342:2005;БДС EN 13034:2005 А1:2009 ; ТС ТБ.ТСП.013	20 /двадесет/ календарни дни	30 /тридесет/ работни дни	12 /дванадесет /месеца, считано от датата на приемане на доставката;	


 Димитър Стефанов
 20.04.2016 г.
 Управител
 на "Глобус - стил" ООД



ж.к. Връбница 1, бл. 530, вх. А, маг. №2, гр. София 1229; Асеновград 4230, ул. “Винарска” 6
тел./факс: (+359) 2 934 3103; факс. (+359) 331 69 700, GSM:(+359) 888 336 676; GSM (359) 888 721 003

СПЕЦИФИКАЦИЯ

КЪМ ОФЕРТА ЗА УЧАСТИЕ В ПРОЦЕДУРА ПО ДОГОВАРЯНЕ С ПРЕДМЕТ:

“Доставка на работно облекло извън КЗ”

от “Глобус – стил” ООД, ж.к. Връбница 1, бл. 530, вх. А, маг.№2, тел./факс.: 02/ 934 3103, GSM 0888 336676, ЕИК 831656544

ОБОСОБЕНА ПОЗИЦИЯ №3 : Облекла за защита от замърсявания, агресивни вещества и масла:

№	Наименование	Описание на вид и характеристика	Мярка бр./чифт	Количество	Стандарт	Срок на доставка след писмена заявка по т. 3.5. от проекта на договора	Срок на доставка след писмена заявка по т. 6.2. от проекта на договора	Срок на износване по т.6.3 от проекта на договора	забележка
3.1	Костюм яке и полугащерицион /летен/ киселинно-алкало-маслозащитен ИД № 070409 ;	<p>Якето е закрит тип с висока яка. Закопчаването е с цип до горе, покрит с пластрон, закопчаващ се пет броя тик-так копчета. В областта на ханша е с пришит колан, който да е с частично велкро пристягане от двете страни. Ръкавите са прикачени, изпълнени съгласно приложената скица, с маншети в областта на китките, които са с частичен ластик и с допълнително пристягане с велкро. Джобовете са четири – два нагръдни вертикални, скрити, покрити с пластрон с ципове и два долни предни вътрешни с цип. Якето е със светлоотразителен паспел с ширина от 5 мм, разположен отпред на нивото на гърдите</p> <p>Полугащериционът е със странично закопчаване чрез шлиц – 2 бр. копчета от двете страни. Предното закопчаване е с копчелък с 3 бр. копчета и илици. По линията на талията има прикачен ластик по цялата задна ширина. Презрамките са с вграден частичен ластик, закопчаващи се в предната част чрез пластмасови катарамии. На предната платка има пришит един брой джоб с цип, върху който е монтиран обемен джоб за GSM покрит в горната си част с капак с велкро закопчаване в горната част, на който има светлоотразителен паспел с ширина от 5 мм. На предницата на панталонската част има 2 бр. симетрично разположени странични външни обемни джобове. На задните части има два външни джоба с капаци закопчаващи се с велкро. Платките в долната част на гащерициона са обканти с светлоотразителен паспел с ширина от 5 мм.</p> <p>Основен цвят - Син: Pantone 2747 C – кралско син; Допълнителен цвят - Сив: Pantone 424C – тъмно сив; Цвят на паспела - сив.</p> <p>• Размери: от 40 до 70; • Допълнителна маркировка: фирмен знак (с размери 50мм/50мм) на горен ляв джоб с трайна текстилна бяла боя в контрастен цвят и лого (с размери 300мм/50мм) на</p>	бр.	513	БДС EN 13688:2013; БДС EN 13034:2005 A1:2009 ; ТС ТБ.ТСП.013	20 /двадесет/ календарни дни	30 /тридесет/ работни дни	12 /дванадесет /месеца, считано от датата на приемане на доставката;	

		<p>„АЕЦ Козлодуй“ ЕАД, изпълнено</p> <p>светлоотразителна бяла боя, която контрастира на основния цвят, върху горната част на гърба на облеклата. Маркировката показваща защита от агресивни вещества да бъде поставена в горната част на левия ръкав с трайна текстилна бяла боя , която контрастира на основния цвят;</p> <ul style="list-style-type: none"> • Качеството на използваните материали: да отговаря на БДС EN13034:2005+A1:2009 "Защитно облекло срещу течни химични продукти. Изисквания за изпълнение на защитни облекла срещу химични продукти, предлагащи ограничена защита срещу течни химични продукти". <p>Маркировката показваща защита от агресивни вещества да бъде поставена в горната част на левия ръкав с трайна текстилна бяла боя в контрастен цвят;</p> <p>Материали: Лицев плат – 50 % П (памук) /50 %-полиестер -масло-киселинно-алкално устойчив; , маса – 240 гр./м2.</p>						
--	--	--	--	--	--	--	--	--

.....
 20.04.2016 г.
 Управител
 на "Глобус - стил" ООД



ж.к. Връбница 1, бл. 530, вх. А, маг. №2, гр. София 1229; Асеновград 4230, ул. “Винарска” 6
тел./факс: (+359) 2 934 3103; факс. (+359) 331 69 700, GSM:(+359) 888 336 676; GSM (359) 888 721 003

СПЕЦИФИКАЦИЯ

КЪМ ОФЕРТА ЗА УЧАСТИЕ В ПРОЦЕДУРА ПО ДОГОВАРЯНЕ С ПРЕДМЕТ:

“Доставка на работно облекло извън КЗ”

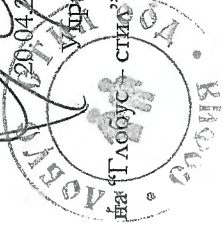
от “Глобус – стил” ООД, ж.к. Връбница 1, бл. 530, вх. А, маг.№2, тел./факс.: 02/ 934 3103, GSM 0888 336676, ЕИК 831656544

ОБОСОБЕНА ПОЗИЦИЯ №4 : С яка за защита от неблагоприятни климатични вействия с понижена горимост:

№	Наименование	Описание	Мярка бр./чифт	Количество	Стандарт	Срок на доставка след писмена заявка по т. 3.5. от проекта на договора	Срок на доставка след писмена заявка по т. 6.2. от проекта на договора	Срок на износване по т.6.3 от проекта на договора	забележка
4.1	Шуба /зимна/ студо - влагозащитна с понижена горимост ИД № 070106;	<p>Шубата е закрит тип с висока яка. Закопчаването е с цип до горе, покрит с пластрон, закопчаващ се с пет броя тик-так копчета. Качулката е подплатена с хастар и се прибира в яката, която се закопчава с велкро. Ръкавите са прикачени, изпълнени съгласно приложената скица, с маншет в областта на китките, които са с частичен ластик и допълнително пристягане с велкро. Джобовете са четири – два нагръдни вертикални, скрити, покрити с пластрон с ципове и два долни предни вътрешни с цип. Шубата е със светлоотразителен паспел с широчина от 5 мм, разположен отпред и отзад на нивото на гърдите. Основен цвят - Син: Pantone 2747 C – кралско син; Допълнителен цвят - Сив: Pantone 424C – тъмно сив; Цвят на паспела - сив.</p> <ul style="list-style-type: none"> • Размери: от 40 до 70; • Допълнителна маркировка: - фирмен знак (с размери 50мм/50мм) на горен ляв джоб и лого (с размери 300мм/50мм) на „АЕЦ Козлодуй“ ЕАД, с трайна текстилна бяла боя, която контрастира на основния цвят, върху горната част на гърба на облеклата; • Качеството на използваните материали: да отговаря на БДС EN ISO 11612: "Защитно облекло срещу топлина и пламък. Материали и комбинации от материали, ограничаващи разпространението на пламък". Маркировката показваща понижена горимост да бъде поставена в горната част на левия ръкав с трайна текстилна бяла боя в контрастен цвят; • Материали: Лицев плат – 100 % П (памук) антистатичен, хидрофобизиран, с понижена горимост, маса – 240 гр./м² Подплата – ПЕ (полиестерна) вата, антистатична, маса; Хастар – 100 % П (памук), антистатичен. Между подплатата и хастара е поставен нетъкан полипропилен /спунбонд/ 12 -15 гр./кв.м. 	бр.	9	БДС EN 13688:2013, БДС EN 342:2005, БДС EN ISO 14116:2008; ТС ТБ.ТСП.013;	20 /двадесет/ календарни дни	30 /тридесет/ работни дни	12 /дванадесет/ месеца, считано от датата на приемане на доставката;	

4.2	Костюм: яке и полугащерицион /зимни/, студо - влаго-прахозащитен, с понижена горимост ;	<p>Якето е закрит тип с висока яка. Закочването е с цип до горе, покрит с пластрон, закопчаващ се пет броя тик-так копчета. В областта на ханша е с пришит колан, който да е с частично ластично пристягане от двете страни. Качулката е подплатена с хастар и се прибира в яката, която се закопчава с велкро. Ръкавите са прикачени, изпълнени съгласно приложената скица, с маншети в областта на китките, които са с частичен ластик и с допълнително пристягане с велкро. Джобовете са четири – два нагръдни вертикални, скрити, покрити с пластрон с ципове и два долни предни вътрешни с цип. Якето е със светлоотразителен паспел с широчина от 5 мм , разположен отпред и отзад на нивото на гърдите. Полугащериционът е със странично закопчаване чрез шлиц – 2 бр. копчета от двете страни. Предното закопчаване е с копчелък с 3 бр. копчета и илици. По линията на талията има прикачен ластик по цялата задна ширина. Презрамките са с вграден частичен ластик, закопчаващи се в предната част чрез пластмасови катарамии. На предната платка има пришит един брой джоб с цип, върху който е монтиран обемен джоб за GSM покрит в горната си част с капак с велкро закопчаване в горната част, на който има светлоотразителен паспел с широчина от 5 мм. На предницата на панталонската част има 2 бр. симетрично разположени странични външни обемен джобове. На задните части има два външни джоба с капаци закопчаващи се с велкро. Платките в долната част на гащерициона са обконтени със светлоотразителен паспел с широчина от 5 мм.</p> <p>Основен цвят - Син: Pantone 2747 C – кралско син; Допълнителен цвят - Сив: Pantone 424C – тъмно сив; Цвят на паспела - сив.</p> <ul style="list-style-type: none"> • Размери: от 40 до 70; • Допълнителна маркировка: - фирмен знак (с размери 50мм/50мм) на горен ляв джоб и лого (с размери 300мм/50мм) на „АЕЦ Козлодуй“ ЕАД, с трайна текстилна бяла боя, която контрастира на основния цвят, върху горната част на гърба на облеклата; • Качеството на използваните материали: да отговаря на БДС EN ISO 11612: “Защитно облекло срещу топлина и пламък. Материали и комбинации от материали, ограничаващи разпространението на пламък”. Маркировката показваща понижена горимост да бъде поставена в горната част на левия ръкав с трайна текстилна бяла боя в контрастен цвят; • Материали: Лицев плат – 100 % П (памук) антистатичен, хидрофобизиран, с понижена горимост, маса – 240 гр./м2. Подплата – ПЕ (полиестерна) вата, антистатична, маса; Хастар – 100 % П (памук), антистатичен. Между подплата и хастара е поставен нетъкан полипропилен /спунбонд/ 12 -15 гр./кв.м. 	бр.	142	БДС EN 13688:2013, БДС EN 342:2005, БДС EN ISO 14116:2008; TC ТБ.ТСП.013	20 /двадесет/ календарни дни	30 /тридесет/ работни дни	12 /дванадесет /месеца, считано от датата на приемане на доставката;
-----	---	--	-----	-----	--	------------------------------	---------------------------	--

.....
20-04-2016 г.
Управител
на "Глобус-стрип" ООД



A circular stamp with a double border. The outer ring contains the text "ГЛОБУС-СТРИП" at the top and "ООД" at the bottom. The center of the stamp features a stylized globe icon.



A small, handwritten signature or mark in the bottom right corner of the page.



ж.к. Връбница 1, бл. 530, вх. А, маг. №2, гр. София 1229; Асеновград 4230, ул. "Винарска" 6
тел./факс: (+359) 2 934 3103; факс. (+359) 331 69 700, GSM:(+359) 888 336 676; GSM (359) 888 721 003

СПЕЦИФИКАЦИЯ

КЪМ ОФЕРТА ЗА УЧАСТИЕ В ПРОЦЕДУРА ПО ДОГОВАРЯНЕ С ПРЕДМЕТ:

“Доставка на работно облекло извън КЗ”

от “Глобус – стил” ООД, ж.к. Връбница 1, бл. 530, вх. А, маг.№2, тел./факс.: 02/ 934 3103, GSM 0888 336676,. ЕИК 831656544

ОБОСОБЕНА ПОЗИЦИЯ № 5 : Облекла за защита от замърсявания с понижена горимост:

№	Наименование	Описание	Мярка бр./чифт	Количество	Стандарт	Срок на доставка след писмена заявка по т. 3.5. от проекта на договора	Срок на доставка след писмена заявка по т. 6.2. от проекта на договора	Срок на износване по т.6.3 от проекта на договора	забележка
5.1	Костюм яке и полугащеризон /летен/ с понижена горимост ИД № 070411;	<p>Якето е закрит тип с висока яка. Закопчаването е с цип до горе, покрит с пластрон, закопчаваш се пет броя тик-так копчета. В областта на ханша е с пришит колан, който да е с частично велкро пристягане от двете страни. Ръкавите са прикачени, изпълнени съгласно приложената скица, с маншети в областта на китките, които са с частичен ластик и с допълнително пристягане с велкро. Джобовете са четири – два нагръдни вертикални, скрити, покрити с пластрон с ципове и два долни предни вътрешни с цип. Якето е със светлоотразителен паспел с ширина от 5 мм, разположен отпред на нивото на гърдите</p> <p>Полугащеризонът е със странично закопчаване чрез шлиц – 2 бр. копчета от двете страни. Предното закопчаване е с копчетък с 3 бр. копчета и илици. По линията на талията има прикачен ластик по цялата задна ширина. Презрамките са с вграден частичен ластик, закопчавачи се в предната част чрез пластмасови катарамии. На предната платка има пришит един брой джоб с цип, върху който е монтиран обемен джоб за GSM покрит в горната си част с капак с велкро закопчаване в горната част, на който има светлоотразителен паспел с ширина от 5 мм. На предницата на панталонската част има 2 бр. симетрично разположени странични външни обемни джобове. На задните части има два външни джоба с капаци закопчавачи се с велкро. Платките в долната част на гащеризона са обканти с светлоотразителен паспел с ширина от 5 мм.</p> <p>Основен цвят - Син: Raptope 2747 C – кралско син; Допълнителен цвят - Сив: Raptope 424C – тъмно сив; Цвят на паспела - сив.</p> <p>• Размери: от 40 до 70; • Допълнителна маркировка: - фирмен знак (с размери 50мм/50мм) на горен ляв джоб с трайна текстилна бяла боя в контрастен цвят и лого (с размери 300мм/50мм) на „АЕЦ Козлодуй“ ЕАД, изпълнено със светлоотразителна бяла боя, която контрастира на основния цвят, върху горната част на гърба на облеклата.</p> <p>• Качеството на използваните материали: да отговаря на БДС EN ISO 11612:2008 Защитно облекло срещу топлина и пламък. Материали и комбинации от материали, ограничаващи</p>	бр.	616	БДС EN ISO 13688:2013 ; БДС EN ISO 11612:2008; ТС ТБ.ТСП.013;	20 /двадесет/ календарни дни	30 /тридесет/ работни дни	12 /дванадесет/ месеца, считано от датата на приемане на доставката;	

		разпространението на пламък". Материалът показваща понижена горимост да бъде поставена в горната част на левия ръкав с трайна текстилна бяла боя в контрастен цвят; • Материали: Лицев плат – 100 % П (памук) антистатичен, хидрофобизиран, с понижена горимост, маса – 240 гр./м2							
--	--	---	--	--	--	--	--	--	--

20.04.2016 г.
Управител
на "Глобус-стил" ООД



ж.к. Връбница 1, бл. 530, вх. А, маг. №2, гр. София 1229; Асеновград 4230, ул. "Винарска" 6
тел./факс: (+359) 2 934 3103; факс. (+359) 331 69 700, GSM:(+359) 888 336 676; GSM (359) 888 721 003

СПЕЦИФИКАЦИЯ

КЪМ ОФЕРТА ЗА УЧАСТИЕ В ПРОЦЕДУРА ПО ДОГОВАРЯНЕ С ПРЕДМЕТ:

"Доставка на работно облекло извън КЗ"

от "Глобус – стил" ООД, ж.к. Връбница 1, бл. 530, вх. А, маг.№2, тел./факс.: 02/ 934 3103, GSM 0888 336676, ЕИК 831656544

ОБОСОБЕНА ПОЗИЦИЯ №6: Облекла за защита от замърсявания с нетен прах и вещества:

№	Наименование	Описание	Мярка бр./чифт	Количество	Стандарт	Срок на доставка след писмена заявка по т. 3.5. от проекта на договора	Срок на доставка след писмена заявка по т. 6.2. от проекта на договора	Срок на износване по т.6.3 от проекта на договора	забележка
6.1	Костюм яке и полугащерицион /летен/ противозамърсяващ, прахозащитен ИД № 070405 ;	<p>Якето е закрит тип с висока яка. Закопчаването е с цип до горе, покрит с пластрон, закопчаващ се пет броя тик-так копчета. В областта на ханша е с пришит колан, който да е с частично велкро пристягане от двете страни. Ръкавите са прикачени, изпълнени съгласно приложената скица, с маншети в областта на китките, които са с частичен ластик и с допълнително пристягане с велкро. Джобовете са четири – два нагръдни вертикални, скрити, покрити с пластрон с ципове и два долни предни вътрешни с цип. Якето е със светлоотразителен паспел с широчина от 5 мм, разположен отпред на нивото на гърдите.</p> <p>Полугащериционът е със странично закопчаване чрез шлиц – 2 бр. копчета от двете страни. Предното закопчаване е с копчелък с 3 бр. копчета и илици. По линията на талията има прикачен ластик по цялата задна ширина. Презрамките са с вграден частичен ластик, закопчаващи се в предната част чрез пластмасови катарамии. На предната платка има пришит един брой джоб с цип, върху който е монтиран обемен джоб за GSM покрит в горната си част с капак с велкро закопчаване в горната част, на който има светлоотразителен паспел с широчина от 5 мм. На предницата на панталонската част има 2 бр. симетрично разположени странични външни обемни джобове. На задните части има два външни джоба с капаци закопчаващи се с велкро. Платките в долната част на гащерициона са обкантени със светлоотразителен паспел с широчина от 5 мм.</p> <p>Основен цвят - Син: Раптопе 2747 С – кралско син; Допълнителен цвят - Сив: Раптопе 424С – тъмно сив; Цвят на паспела - сив.</p> <p>• Размери: от 40 до 70; • Допълнителна маркировка: - фирмен знак (с размери 50мм/50мм) на горен ляв джоб и лого (с размери 300мм/50мм) на „АЕЦ Козлодуй“ ЕАД, с трайна текстилна бяла боя (за основен син цвят) и</p>	бр.	1469	БДС EN 13688:2013; ТС ТБ.ТСП.013;	20 /двадесет/ календарни дни	30 /тридесет/ работни дни	12 /дванадесет/ месеца, считано от датата на приемане на доставката;	

		<p>синя боя (за основен бял цвят) в контрастен цвят върху горната част на гърба на облеклата; За подпозиция 6.1. логото да бъде изпълнено със светлоотразителна бяла боя върху горната част на гърба на облеклата.</p> <p>• Материали: Плат – П/ПЕ (памук/полиестер) – 50/50 %, маса – 240 гр./м2.</p>						
6.2	<p>Костюм куртка и панталон /летен/, противозамърсяващ ИД № 070403 ;</p>	<p>Куртката да е закрит тип с вътрешно закопчаване, с яка тип столче. Джобовете да са четири външни с капаци – два горни и два долни. Ръкавите да са прикачени, с ластично пристягане в областта на китките. Панталонът да бъде прав с колан, с гайки и частично ластично пристягане откъм гърба. Джобовете да бъдат – два предни вътрешни и два задни външни.</p> <p>• Размери: от 40 до 70;</p> <p>• Цвят: Бял;</p> <p>• Маркировка: син цвят. • Допълнителна маркировка: - фирмен знак (с размери 50мм/50мм) на горен ляв джоб и лого (с размери 300мм/50мм) на „АЕЦ Козлодуй“ ЕАД, с трайна текстилна бяла боя (за основен син цвят) и синя боя (за основен бял цвят) в контрастен цвят върху горната част на гърба на облеклата; • Материали: Плат – П/ПЕ (памук/полиестер) – 50/50 %, маса – 240 гр./м2.</p>	бр.	64	БДС EN 13688:2013; TC ТБ.ТСП.013;	20 /двадесет/ календарни дни	30 /тридесет/ работни дни	12 /дванадесет /месеца, считано от датата на приемане на доставката;

20.04.2016 г.
 Управител
 на "Глобус-стил" ООД



ж.к. Връбница 1, бл. 530, вх. А, маг. №2, гр. София 1229; Асеновград 4230, ул. "Винарска" 6
тел./факс: (+359) 2 934 3103; факс. (+359) 331 69 700, GSM:(+359) 888 336 676; GSM (359) 888 721 003

СПЕЦИФИКАЦИЯ

КЪМ ОФЕРТА ЗА УЧАСТИЕ В ПРОЦЕДУРА ПО ДОГОВАРЯНЕ С ПРЕДМЕТ:


"Доставка на работно облекло извън КЗ"

от "Глобус – стил" ООД, ж.к. Връбница 1, бл. 530, вх. А, маг.№2, тел./факс.: 02/ 934 3103, GSM 0888 336676,. БУЛСТАТ 831656544

ОБОСОБЕНА ПОЗИЦИЯ № 7: Облекло за защита от неблагоприятни климатични въздействия; сигнални ленти за сектор мониторинг;

№	Наименование	Описание на вид и характеристика	Ед. Мярка	Количество	Стандарт	Срок на доставка след писмена заявка по т. 3.5. от проекта на договора	Срок на доставка след писмена заявка по т. 6.2. от проекта на договора	Срок на износване по т.6.3 от проекта на договора	забележка
7.1	Костюм: яке и полугащерицион /зимни/, студо - влаго-прахозащитен, със сигнални ленти противозамърсяващ за сектор мониторинг, ИД № 070423;	Якето е закрит тип с висока яка. Закопчаването е с цип до горе, покрит с пластрон, закопчаващ се с пет броя тик-так копчета. Качулката е подплатена с хастар и се прибира в яката, която се закопчава с цип. Ръкавите са прикачени, изпълнени съгласно приложената скица, с маншети в областта на китките с допълнително пристягане с тик так копче. Джобовете са четири – два нагръдни с вертикално разположени покрити с ципове, като левият джоб е обемен с размери – височина 180 мм и ширина 120 мм (побиращ Моторола Radius GP1200) и два долни предни с капак закопчавачи се с 2 бр. тик-так копчета. Допълнителен вътрешен джоб от лявата вътрешна страна на нивото на гърдите с велкро закопчаване. В областта на ханша е с пришит колан, който да е с частично ластично пристягане от двете страни. Полугащериционът е със странично закопчаване чрез шлиц – 2 бр. копчета от двете страни. Предното закопчаване е с копчелък с 3 бр. копчета и илици. По линията на талията има прикачен ластик по цялата задна ширина. Презрамките са с вграден частичен ластик, закопчавачи се в предната част чрез пластмасови катарамии. На предната платка има пришит един брой джоб с цип, върху който е монтиран обемен джоб за GSM покрит в горната си част с капак с велкро закопчаване. На предницата на панталонската част има 2 бр. симетрично разположени странични външни обемни джобове. На задните части има два външни джоба с капаци закопчавачи се с велкро. Допълнителна маркировка: - Два броя текстилни светлоотразителни ленти с ширина по 50 мм, като разстоянието между тях е 40 мм, разположен отпред и отзад на нивото на гърдите, като горната лента е в жълт цвят, а долната лента е в сив цвят. Фирмен знак (с размери 50мм/50мм) разположен на горен ляв джоб нанесен с трайна текстилна жълта боя в контрастен цвят. Отпред между двете светлоотразителни ленти (долната сив цвят, а горната жълт) от лявата страна на гърдите на връхните дрехи в разстоянието между тях от 40 мм да бъде	бр.	26	БДС EN 13688:2013; БДС EN 342:2005;	20 /двадесет/ календарни дни	30 /тридесет/ работни дни	12 /дванадесет /месеца, считано от датата на приемане на доставката;	

		нанесен с трайна текстилна жълта боя в контрастен цвят надпис "МОНИТОРИНГ" (с размери 110мм/15мм). На полугащеризоните и панталоните на десният крачол под прасеца са разположени хоризонтално текстилни светлоотразителни ленти с ширина по 50 мм през 40 мм, като горната лента е в жълт цвят, а долната лента е в сив цвят. • Материали: Лицев плат – 50 % П (памук)/ 50 % полиестер маса – 240 гр./м2. одплата – ПЕ (полиестерна) вата. Между подплатата и хастара е поставен нетъкан полипропилен /спунбонд/ 12 -15 гр./кв.м. • Хастар – 100 % П (памук). • Размери: от 40 до 70;						
7.2	Елек/зимен/, студо - влаго - прахозащитен противозамърсяващ със сигнални ленти противозамърсяващ за сектор мониторинг, ИД № 070302;	Елекът е с висока яка. Закопчаването е с цип до горе, покрит с пластрон, закопчаващ се с пет броя тик-так копчета. Джобовете са четири – два нагърдни с вертикално разположени покрити с ципове, като левият джоб е обемен с размери – височина 200 мм и ширина 120 мм (побиращ Моторола Radius GP1200) и два долни предни с капак закопчаващ се с 2 бр. тик-так копчета. Допълнителен вътрешен джоб от лявата вътрешна страна на нивото на гърдите с велкро закопчаване. В областта на ханша е с пришит колан, който да е с частично ластично пристягане от двете страни. Син цвят: Pantone 2747 C – кралско син. Размери: от 40 до 70; Допълнителна маркировка: - Два броя текстилни светлоотразителни ленти с ширина по 50 мм, като разстоянието между тях е 40 мм, разположен отпред и отзад на нивото на гърдите, като горната лента е в жълт цвят, а долната лента е в сив цвят. Фирмен знак (с размери 50мм/50мм) разположен на горен ляв джоб нанесен с трайна текстилна жълта боя в контрастен цвят. Отпред между двете светлоотразителни ленти (долната сив цвят, а горната жълт) от лявата страна на гърдите на връхните дрехи в разстоянието между тях от 40 мм да бъде нанесен с трайна текстилна жълта боя в контрастен цвят надпис "МОНИТОРИНГ" (с размери 110мм/15мм). • Материали: Лицев плат – 50 % П (памук)/ 50 % полиестер маса – 240 гр./м2. Подплата – ПЕ (полиестерна) вата. • Хастар – 100 % П (памук). Между подплатата и хастара е поставен нетъкан полипропилен /спунбонд/ 12 -15 гр./кв.м.	бр.	26	БДС EN 13688:2013; БДС EN 342:2005;	20 /двадесет/ календарни дни	30 /тридесет/ работни дни	12 /дванадесет/ месеца, считано от датата на приемане на доставката;


Димитър Стефанов
19.02.2016
Управление
на "Глобус - стип" ООД
България



ж.к. Връбница 1, бл. 530, вх. А, маг. №2, гр. София 1229; Асеновград 4230, ул. “Винарска” 6
тел./факс: (+359) 2 934 3103; факс. (+359) 331 69 700, GSM:(+359) 888 336 676; GSM (359) 888 721 003

СПЕЦИФИКАЦИЯ

КЪМ ОФЕРТА ЗА УЧАСТИЕ В ПРОЦЕДУРА ПО ДОГОВАРЯНЕ С ПРЕДМЕТ:

“Доставка на работно облекло извън КЗ”

от “Глобус – стил” ООД, ж.к. Връбница 1, бл. 530, вх. А, маг.№2, тел./факс.: 02/ 934 3103, GSM 0888 336676., БУЛСТАТ 831656544

ОБОСОБЕНА ПОЗИЦИЯ № 8: Облекла за защита от замърсявания с нетоксичен прах и вещества със сигнални ленти за сектор мониторинг;

№	Наименование	Описание на вид и характеристика	Ед. Мярка	Количество	Стандарт	Срок на доставка след писмена заявка по т. 3.5. от проекта на договора	Срок на доставка след писмена заявка по т. 6.2. от проекта на договора	Срок на износване по т.6.3 от проекта на договора	забележка
8.1	Костюм яке и полугащеришон /летен/ противозамърсяващ, прахозащитен със сигнални ленти за сектор мониторинг ИД № 070406;	<p>Якето е закрит тип с яка тип столче. Закопчаването е с цип до горе, покрит с пластрон, закопчаващ се пет броя тик-так копчета. В областта на ханша е с пришит колан, който да е с частично ластично пристягане от двете страни. Ръкавите са прикачени, изпълнени съгласно приложената скица, с маншети с ластично пристягане в областта на китките. Джобовете са четири – два нагръдни с вертикално разположени покрити с ципове и два долни предни вътрешни с цип.</p> <p>Полугащеришонът е със странично закопчаване чрез шлиц – 2 бр. копчета от двете страни. Предното закопчаване е с копчелък с 3 бр. копчета и илици. По линията на талията има прикачен ластик по цялата задна ширина. Презрамките са с вграден частичен ластик, закопчаващи се в предната част чрез пластмасови катарамии. На предната платка има пришит един брой джоб с цип, върху който е монтиран обемен джоб за GSM покрит в горната си част с капак с велкро закопчаване. На предницата на панталонската част има 2 бр. симетрично разположени странични външни обемен джобове. На задните части има два външни джоба с капаци закопчаващи се с велкро.</p> <p>Син цвят: Pantone 2747 C – кралско син</p> <p>Размери: от 40 до 70; Допълнителна маркировка: - Два броя текстилни светлоотразителни ленти с ширина по 50 мм, като разстоянието между тях е 40 мм, разположен отпред и отзад на нивото на гърдите, като горната лента е в жълт цвят, а долната лента е в сив цвят. Фирмен знак (с размери 50мм/50мм) разположен на горен ляв джоб нанесен с трайна текстилна жълта боя в контрастен цвят.</p> <p>Отпред между двете светлоотразителни ленти (долната сив цвят, а горната жълт) от лявата страна на гърдите на връхните дрехи в разстоянието между тях от 40 мм да бъде нанесен с трайна текстилна жълта боя в контрастен цвят надпис "МОНИТОРИНГ" (с размери 110мм/15мм).</p> <p>На полугащеришоните и панталоните на десният крачол под прасеца са разположени хоризонтално текстилни светлоотразителни ленти с ширина по 50 мм през 40 мм, като</p>	бр.	26	БДС EN ISO 13688:2013; ТС ТБ.ТСП.013;	20 /двадесет/ календарни дни	30 /тридесет/ работни дни	12 /дванадесет/ месеца, считано от датата на приемане на доставката;	

		горната лента е в жълт цвят, а долната лента е в сив цвят. • Материали: Лицев плат – 50 % П (памук)/ 50 % полиестер маса – 240 гр./м2.						
8.2	Костюм куртка и панталон (летен) противозамърсяващ, прахозащитен със сигнални ленти 26 БР за сектор мониторинг ИД № 070424;	<p>Куртката да е закрит тип с вътрешно закопчаване, с яка тип столче. Джобовете да са четири външни с капаци с велкро закопчаване – два горни и два долни. Ръкавите да са прикачени, с ластично пристягане в областта на китките. Панталонът да бъде прав с колан, с гайки и частично ластично пристягане откъм гърба. Джобовете да бъдат – два предни вътрешни и два задни външни.</p> <p>Син цвят: Pantone 2747 C – кралско син Размери: от 40 до 70; Допълнителна маркировка: - Два броя текстилни светлоотразителни ленти с ширина по 50 мм, като разстоянието между тях е 40 мм, разположен отпред и отзад на нивото на гърдите, като горната лента е в жълт цвят, а долната лента е в сив цвят. Фирмен знак (с размери 50мм/50мм) разположен на горен ляв джоб нанесен с трайна текстилна жълта боя в контрастен цвят.</p> <p>Отпред между двете светлоотразителни ленти (долната сив цвят, а горната жълт) от лявата страна на гърдите на връхните дрехи в разстоянието между тях от 40 мм да бъде нанесен с трайна текстилна жълта боя в контрастен цвят надпис "МОНИТОРИНГ" (с размери 110мм/15мм).</p> <p>На панталоните на десният крачол под пресеца са разположени хоризонтално текстилни светлоотразителни ленти с ширина по 50 мм през 40 мм, като горната лента е в жълт цвят, а долната лента е в сив цвят. • Материали: Лицев плат – 50 % П (памук)/ 50 % полиестер маса – 240 гр./м2.</p>	бр.	26	БДС EN ISO 13688:2013; ТС ТБ.ТСП.013;	20 /двадесет/ календарни дни	30 /тридесет/ работни дни	12 /дванадесет/ месеца, считано от датата на приемане на доставката;


 Димитър Стефанов
 19.02.2016 г.
 Управител
 на "Глобус – стил" ООД
