

ДОГОВОР

№ 462000013

Днес, 17.08.2016 год., в гр. Козлодуй между:

"АЕЦ Козлодуй" ЕАД", гр. Козлодуй, вписано в търговския регистър към Агенция по вписванията с ЕИК 106513772, представлявано от Янчо Иванов Янков – Директор "Производство", в качеството му на пълномощник по силата на пълномощно №5359/28.07.2016г. на Иван Тодоров Андреев – Изпълнителен директор на дружеството, наричано по-нататък в Договора **ВЪЗЛОЖИТЕЛ**, от една страна, и

"Монтажи Ко" ЕООД, гр. София, вписано в търговския регистър към Агенция по вписванията с ЕИК 175329555, представлявано от Белин Димитров Маринов – Управител, наричано по-нататък в Договора **ИЗПЪЛНИТЕЛ**,

с ПОДИЗПЪЛНИТЕЛ

"Дател" ООД, гр. София, вписано в търговския регистър към Агенция по вписванията с ЕИК 201745999, представлявано от Красимир Венетков Крумов – Управител

от друга страна и на основание чл. 194 от Закона за обществените поръчки и във връзка с утвърден протокол от работата на комисията за класиране на офертата и определяне на изпълнител на обществената поръчка с предмет: **"Монтаж на нова опоро-подвесна система на тръбопроводите в естакадите от СК-3 към 5 и 6 ЕБ"** се сключи настоящият Договор за следното:

1. ПРЕДМЕТ НА ДОГОВОРА

1.1 **ВЪЗЛОЖИТЕЛЯТ** възлага и заплаща, а **ИЗПЪЛНИТЕЛЯТ** приема да изпълни монтаж на нова опоро-подвесна система на тръбопроводите в естакадите от СК-3 към 5 и 6 ЕБ, съгласно Приложение № 2 – Пълно описание на предмета на поръчката №2016.УИН.2.084.1.ТЗ.4, Приложение № 3 – Количествено-стойностни сметки, основни показатели за ценообразуване, анализни цени и рекапитулация, Приложение № 4 – Календарен график за изпълнение на дейностите и Приложение № 5 – Работна програма за изпълнение на дейностите, неразделна част от настоящия договор.

2. ЦЕНА И НАЧИН НА ПЛАЩАНЕ

2.1 Цената на настоящия договор е в размер на 165 266, 02 лв. /сто шестдесет и пет хиляди двеста шестдесет и шест лева, 02 ст./ без ДДС и включва:

2.1.1. Цена за СМР съгласно Приложение № 3 КСС – 150 241, 84 лв. /сто и петдесет хиляди двеста четиридесет и един лева, 84 ст./ без ДДС;

2.1.2. Стойност за непредвидени разходи /до 10% върху стойността по т.2.1.1./ - 15 024, 18 лв. /петнадесет хиляди и двадесет и четири лева, 18 ст./ без ДДС.

2.2. Единичните цени за изпълнение на възложените видове работи са образувани при следните ценови показатели:

2.2.1. Часова ставка – 7,50 лв.

2.2.2. Допълнителни разходи върху:

Труда - 100%

Механизацията - 25%

2.2.3. Разходни норми за труд материали и механизация: УСН, ТНС, ЕТНС, СЕК

2.2.4. Цени на материали по фактури, съгласно цени на производител или официален дистрибутор с 10% доставно-складови разходи, без материалите на възложителя.

2.2.5. Печалба 10%, начислена върху обема СМР, намален с материали на **ВЪЗЛОЖИТЕЛЯ**.

2.2.6. Коефициенти за утежнени условия - 1,425

2.3. Посочените в Приложение № 3 Количествено-стойностна сметка единични цени са твърди и не подлежат на промяна, фиксират се със сключването на договор и остават в сила през време на изпълнението на договора.

2.4. В случай на замяна на едни обеми работа с други, ценообразуването на новите видове работи е съгласно показателите за ценообразуване в т.2.2 или на базата на показатели за изпълнение на сходни работи съгласно количествено-стойностна сметка, в случай че са указани в нея. Разходните норми за труд, материали и механизация са съгласно т.2.2.3. Количествата и видовете СМР се доказват по време на изпълнение на договора на база отчетни документи, които са двустранно подписани и утвърден от **ВЪЗЛОЖИТЕЛЯ** Констативен протокол за замяна на обеми дейности по договора.

2.5. **ВЪЗЛОЖИТЕЛЯТ** заплаща цената по т. 2.1. по следния начин:

2.5.1. 90% (деветдесет процента) от стойността по т.2.1.1 поетапно, на база завършени и приети работи, до 30 календарни дни след представяне на Протокол за установяване на натурални видове СМР и оригинална фактура.

2.5.2. 90% (деветдесет процента) от стойността по т.2.1.2 на база завършени и приети работи, до 30 календарни дни след представяне на утвърдения Констативен протокол по т. 2.5.5, двустранно подписани количествена сметка, Протокол за установяване на натурални видове СМР и заплащането им придружен с анализни цени и оригинална фактура.

2.5.3. Останалите 10% (десет процента) от стойността на подписаните Протоколи за установяване на натурални видове СМР, се заплащат след окончателното изпълнение на всички дейности по договора, включително предаване на екзекутивната документация по т. 5.1.12, срещу представяне на Протокол за окончателно завършване на дейностите по договора, съобразено с т.3.4. от пълното описание на предмета на поръчката.

2.5.4. Остойностяването на непредвидените разходи за СМР, които не са предвидени в Приложение № 3 Количествено-стойностна сметка се извършва съгласно ценовите показатели по т. 2.2. от настоящия договор.

2.5.5. Непредвидени разходи за СМР са разходите, свързани с увеличаване на заложените количества СМР и/или добавяне на нови видове и количества СМР, които не са могли да бъдат предвидени преди сключване на договора. Непредвидените работи се възлагат за изпълнение след като са предварително одобрени от **ВЪЗЛОЖИТЕЛЯ** и е оформен Констативен протокол, утвърден от **ВЪЗЛОЖИТЕЛЯ**.

2.5.6. При необходимост от извършване на непредвидени работи, възникнали след сключването на този договор, **ВЪЗЛОЖИТЕЛЯТ** отразява в заповедната книга на обекта необходимостта от изпълнението на допълнителните количества/ видове СМР.

2.6. Цената по т.2.1. е пределна и валидна до пълното изпълнение на договора.

2.7. Плащанията по настоящия договор ще бъдат извършвани чрез банков превод в полза на **ИЗПЪЛНИТЕЛЯ** по следните банкови реквизити:

Банка: ОББ, гр. София, клон "Света София";

IBAN:BG55 UBBS 8002 1025 4363 20;

BIC: UBBSBGSF

3. СРОКОВЕ

3.1. Сроктът за изпълнение на дейностите е 100 календарни дни, съгласно Приложение № 4 - Календарен график, считано от датата на уведомяване на **ИЗПЪЛНИТЕЛЯ** за издаване на протокол за проверка на документите от Дирекция "Б и К".

3.2. Сроковете по отделните етапи на изпълнение са посочени в Приложение № 4 - Календарен график. При възникване на необходимост от промяна на срока (за цялостно завършване или на отделен етап) поради изпълнение на непредвидени СМР, **ИЗПЪЛНИТЕЛЯТ** предлага актуализиран график, който след съгласуване и утвърждаване от **ВЪЗЛОЖИТЕЛЯ** става неразделна част от Договора.

3.3. Забавянето на отделни СМР, което няма да доведе до забавяне на предаването на съответния етап, не е основание за носене на отговорност от **ИЗПЪЛНИТЕЛЯ**. Забавата за предаване на отделен етап не удължава срока за цялостното предаване на обекта.

4. ПРАВА И ЗАДЪЛЖЕНИЯ НА ВЪЗЛОЖИТЕЛЯ

4.1. **ВЪЗЛОЖИТЕЛЯТ** се задължава:

4.1.1. В 5 дневен срок след подписване на договора да предаде на **ИЗПЪЛНИТЕЛЯ** инвестиционния проект/необходимата техническа документация за изпълнение на работите.

4.1.2. Да осигури фронт за работа съобразно съответните условия за непрекъснат или срян производствен процес, като обезопаси съоръженията съгласно действащите правилници в "АЕЦ Козлодуй" ЕАД.

4.1.3. Да заплати на **ИЗПЪЛНИТЕЛЯ** уговореното възнаграждение за приетата работа съобразно реда и условията на този договор;

4.2. **ВЪЗЛОЖИТЕЛЯТ** има право:

4.2.1. Да замени едни обеми работа с други с констативни протоколи.

4.2.2. Да контролира изпълнението на дейностите на всеки един етап от изпълнението им.

4.2.3. При констатиране на видими дефекти или несъответствия на стоката/оборудването с изискваните документи или при липса на такива, при извършване на входящ контрол **ВЪЗЛОЖИТЕЛЯТ** може да не приема стоката или ремонта на съоръжението/оборудването в който е вложена стоката, за която са констатирани несъответствия.

4.2.4. При констатиране на видими дефекти или несъответствия на изпълнените дейности с техническите изисквания и/или Нормативната уредба, **ВЪЗЛОЖИТЕЛЯТ** има право да не приема работите и да прекрати плащанията към **ИЗПЪЛНИТЕЛЯ**, до отстраняване на несъответствията и качествено изпълнение на дейностите.

4.2.5. Предсрочно да прекрати договора, ако стане явно, че **ИЗПЪЛНИТЕЛЯТ** ще пресрочи срока за изпълнение или няма да извърши строително-монтажните работи по уговорения начин или с нужното качество.

5. ПРАВА И ЗАДЪЛЖЕНИЯ НА ИЗПЪЛНИТЕЛЯ

5.1. **ИЗПЪЛНИТЕЛЯТ** се задължава:

5.1.1. Да изпълни качествено възложената му дейност в съответствие с нормите, стандартите и техническите условия, действащи в атомни централи към момента на сключване на настоящия договор и другите действащи в Република България нормативни документи, вътрешни документи на "АЕЦ Козлодуй" ЕАД (инструкции, правилници и др.) и в сроковете, посочени в Приложение № 4 - Календарен график.

5.1.2. Да застрахова професионалната си отговорност за вреди, причинени на други участници в строителството и/или на трети лица, вследствие на неправомерни действия или бездействия при или по повод изпълнение на задълженията им в съответствие с категорията на строежа съгласно Наредба №1 от 2003г. за номенклатурата на видовете строежи, обн. в Държавен вестник, бр.72/2003г.

5.1.3. Да уведомява **ВЪЗЛОЖИТЕЛЯ** за реда на изпълнение на отделните видове работи, като предоставя възможност за контролирането им.

5.1.4. Да опазва от повреди и замърсявания останалите съоръжения на обекта.

5.1.5. Осигуряването на материали, детайли, конструкции, както и всичко друго, необходимо за изпълнение на работите е задължение на **ИЗПЪЛНИТЕЛЯ**.

5.1.6. Да доставя материалите и оборудването чиято доставка е негово задължение при условие на доставка DDP АЕЦ Козлодуй, съгласно INCOTERMS 2010.

5.1.7. Да извършва входящ контрол на доставките, задължение на **ИЗПЪЛНИТЕЛЯ** в присъствието на упълномощено от **ВЪЗЛОЖИТЕЛЯ** лице, при който се проверяват отсъствието на явни недостатъци, комплектността на стоката и наличието на всички необходими документи). Документите, придружаващи доставката, се представят на български език.

5.1.8. Да осигури изцяло необходимата за строителството механизация.

5.1.9. Да участва в оперативни съвещания, организирани от **ВЪЗЛОЖИТЕЛЯ** във връзка с изпълнението на предмета на договора.

5.1.10. При завършване на всеки етап от възложената задача да уведомява **ВЪЗЛОЖИТЕЛЯ** да прегледа и приеме съответния етап.

5.1.11. Да състави необходимата документация по време на строителството, съгласно Наредба № 3 от 31.07.2003 г. за съставяне на актове и протоколи по време на строителството, други приложими за дейността нормативни документи и/или вътрешни документи на АЕЦ.

5.1.12. Да изготви и предаде в два екземпляра ексекутивната документация след фактическото завършване на строежа съгласно чл. 175 ал. 1 и 2 от ЗУТ.

5.1.13. Да изготвя съгласно изискванията на **ВЪЗЛОЖИТЕЛЯ** и му предостави необходимата отчетна документация за работите в срок до 15 работни дни от окончателното изпълнение на всички дейности по договора

5.1.14. Да предава съоръженията и работните площадки почистени и в добър вид, съгласно изискванията на ПБЗР-ЕУ, ПБР-НУ и НТЕЕЦМ.

5.2. **ИЗПЪЛНИТЕЛЯТ** има право:

5.2.1. На предсрочно изпълнение на предмета на договора, при което стойността му ще остане непроменена.

5.2.2. Да откаже изпълнението на указания на **ВЪЗЛОЖИТЕЛЯ** в случай, че последните са в нарушение на цитираните в този договор нормативи, строителните такива или води до съществено отклонение от поръчката.

6. КАЧЕСТВО, ГАРАНЦИИ И РЕКЛАМАЦИИ

6.1. **ИЗПЪЛНИТЕЛЯТ** гарантира за качеството на вложените материали, които са предмет на негова доставка. Той носи отговорност, ако вложените материали не са с нужното качество и/или влошават качеството на извършените СМР и на обекта като цяло.

6.2. **ВЪЗЛОЖИТЕЛЯ** носи отговорност за качеството на доставените от него оборудване, резервни части и материали.

6.3. При доказано некачествено изпълнение на възложените работи **ИЗПЪЛНИТЕЛЯТ** отстранява всички забележки за своя сметка, със свои материали и работна ръка. При невъзможност възстановява на **ВЪЗЛОЖИТЕЛЯ** всички направени разходи по отстраняване на забележките, извън санкциите и неустойките, които заплаща по настоящия договор.

6.4. За изпълнената работа се установяват гаранционни срокове както следва:

Съгласно Наредба №2 от 31.07.2003 г. за въвеждане в експлоатация на строежите в Република България и минимални гаранционни срокове за изпълнени СМР, съоръжения и строителни обекти – 5 години.

6.5. Рекламации относно качеството на работите **ВЪЗЛОЖИТЕЛЯТ** може да направи не по-късно от 30 дни след изтичане на предвидения гаранционен срок. Той е длъжен в този случай писмено да уведоми **ИЗПЪЛНИТЕЛЯ**. Причините за рекламацията се отразяват в констативен протокол, който се съставя след съвместен оглед и анализ на причините от представители на **ВЪЗЛОЖИТЕЛЯ** и **ИЗПЪЛНИТЕЛЯ**, както и всички изисквания на **ВЪЗЛОЖИТЕЛЯ**, след удовлетворяване на които рекламацията се счита за уредена..

6.6. Ако в рамките на гаранционния срок се установят дефекти, **ИЗПЪЛНИТЕЛЯТ** ги отстранява със свои сили и за своя сметка. Отстраняването на дефектите трябва да се извърши в минимално допустимия технологичен срок, съгласуван с **ВЪЗЛОЖИТЕЛЯ**.

6.7. В случай на отказ от изпълнение на гаранционните задължения или при закъснение при изпълнението им от страна на **ИЗПЪЛНИТЕЛЯ**, **ВЪЗЛОЖИТЕЛЯТ** има право да отстрани възникналите дефекти със свои сили и средства или с помощта на трети лица. В този случай, както и в случай, че поради технологична необходимост е наложително незабавното отстраняване на дефекта и/или последиците от него **ИЗПЪЛНИТЕЛЯТ** е длъжен да възстанови всички разходи на **ВЪЗЛОЖИТЕЛЯ** по отстраняване на дефекта и последиците от него.

6.8. За отказ от изпълнение на задълженията по гаранционното обслужване от страна на **ИЗПЪЛНИТЕЛЯ** се счита неявяването на негов представител за съставяне на констативен протокол от съвместен оглед и анализ на причините за възникване на дефекта или незапочване на дейностите по отстраняване на дефекта в уговорения срок.

7. НОСЕНЕ НА РИСКА

7.1. Рискът от случайно погиване на или повреждане на извършените СМР, конструкции, материали, строителна техника и др. се носи от **ИЗПЪЛНИТЕЛЯ**.

7.2. **ВЪЗЛОЖИТЕЛЯТ** носи риска от погиване или повреждане на вече приети етапи, съответно СМР, ако погиването не е по вина на **ИЗПЪЛНИТЕЛЯ** и последният а не е могъл да ги предотврати.

8. ЗАКЛЮЧИТЕЛНИ РАЗПОРЕДБИ

- 8.1. Договорът влиза в сила от момента на двустранното му подписване, а срокът за изпълнение на дейностите започва да тече от датата на уведомяване за издаване на протокол за проверка на документите от Дирекция "Б и К".
- 8.2. Изпълнителят не следва да представя гаранция за изпълнение съгласно раздел 2 на Приложение № 1 - Общи условия на договора.
- 8.3. Неразделна част от настоящия договор са следните приложения:
Приложение № 1 – Общи условия на договора;
Приложение № 2 – Пълно описание на обекта на поръчката №2016.УИН.2.084.1.ТЗ.4;
Приложение № 3 – Количествено-стойностни сметки, основни показатели за ценообразуване, анализни цени и рекапитулация
Приложение № 4 – Календарен график за изпълнение на дейностите;
Приложение № 5 – Работна програма за изпълнение на дейностите;
- 8.4. Отговорни лица по изпълнението на настоящия договор от страна на **ВЪЗЛОЖИТЕЛЯ** са Георги Петков – Р-л сектор "Ремонт", I-контур, тел.: 0973/73815 и Румен Драганов – Р-л сектор "ИК-АСЧ", У-ние "Инвестиции", тел.: 0973/73097.
- 8.5. Отговорно лице по изпълнението на настоящия договор от страна на **ИЗПЪЛНИТЕЛЯ** е Мирослав Бонев – Ръководител СМР, тел.: 02/8924058 и 0886/512398.
- 8.6. Настоящият договор е подписан в два еднообразни екземпляра - по един за всяка от страните.

9. ЮРИДИЧЕСКИ АДРЕСИ

ИЗПЪЛНИТЕЛ:

"Монтажи Ко" ЕООД
гр. София
бул. Илиянци №72
тел/факс: 02/9204058; 02/9201585
E-mail: office@montagi-co.com
ЕИК 175329555
ИН по ЗДДС BG 175329555

ИЗПЪЛНИТЕЛ:

УПРАВИТЕЛ
БЕЛИН МАРИНОВ



ВЪЗЛОЖИТЕЛ:

"АЕЦ Козлодуй" ЕАД
3321 Козлодуй
БЪЛГАРИЯ
тел/факс: 0973/73530; 0973/76027
E-mail: commercial@npp.bg
ЕИК 106513772
ИН по ЗДДС BG 106513772

ВЪЗЛОЖИТЕЛ:

ДИРЕКТОР "ПРОИЗВОДСТВО"
ЯНЧО ЯНКОВ



Съгласували:

Директор "И и Ф":
03.07 2016 г. /Б. Димитров/

Р-л У-е "Търговско":
02.08 2016 г. /Кр. Каменова/

Р-л У-е "Правно":
06.08 2016 г. /Ив. Иванов/

Р-л сектор "Ремонт", I-контур:
02.08 2016 г. /Г. Петков/

Р-л сектор "ИК-АСЧ":
29.07 2016 г. /Р. Драганов/

Ст. юриконсулт "ДПиДС":
15.07 2016 г. /Р. Арсенова/

Н-к отдел "ОП":
28.07 2016 г. /С. Брешкова/

Изготвил:

Специалист "ОП":
28.07 2016 г. /А. Големанов/

Handwritten signature

ОБЩИ УСЛОВИЯ НА ДОГОВОРА

1.	РЕД ЗА ПРИЛАГАНЕ НА ОБЩИТЕ УСЛОВИЯ ПО ДОГОВОР.....	2
2.	ГАРАНЦИЯ ЗА ИЗПЪЛНЕНИЕ.....	2
3.	ПРАВА И ЗАДЪЛЖЕНИЯ ПО ДОГОВОРА	2
4.	ПОДИЗПЪЛНИТЕЛИ.....	3
5.	ОБЕДИНЕНИЯ.....	3
6.	ДАНЪЦИ ЗА ЧУЖДЕСТРАННИ ИЗПЪЛНИТЕЛИ	3
7.	ВХОДНИ ДАННИ И ИНФОРМАЦИЯ ПО ДОГОВОРА	4
8.	УПРАВЛЕНИЕ НА КАЧЕСТВОТО.....	4
9.	ФИЗИЧЕСКА ЗАЩИТА, СИГУРНОСТ И ДОСТЪП ДО ЗАЩИТЕНАТА ЗОНА....	5
10.	ЯДРЕНАТА БЕЗОПАСНОСТ И РАДИАЦИОННА ЗАЩИТА.....	5
11.	БЕЗОПАСНОСТ НА ТРУДА И ЗДРАВΟΣЛОВНИ УСЛОВИЯ НА ТРУД.....	6
12.	ПОЖАРНА БЕЗОПАСНОСТ	8
13.	ОПАЗВАНЕ НА ОКОЛНАТА СРЕДА.....	8
14.	ОДИТИ, ИНСПЕКЦИИ И ПРОВЕРКИ.....	9
15.	СРОК ЗА ИЗПЪЛНЕНИЕ	9
16.	НЕУСТОЙКИ	9
17.	ПРЕКРАТЯВАНЕ И РАЗВАЛЯНЕ НА ДОГОВОРА	10
18.	НЕПРЕОДОЛИМА СИЛА	10
19.	РЕД ЗА РЕШАВАНЕ НА СПОРОВЕТЕ	11
20.	ОТГОВОРНО ЛИЦЕ ОТ СТРАНА НА ВЪЗЛОЖИТЕЛЯ	11
21.	ОТГОВОРНО ЛИЦЕ ОТ СТРАНА НА ИЗПЪЛНИТЕЛЯ.....	11
22.	КОМУНИКАЦИЯ МЕЖДУ СТРАНИТЕ	11
23.	ЕЗИК НА ДОГОВОРА	12

1. РЕД ЗА ПРИЛАГАНЕ НА ОБЩИТЕ УСЛОВИЯ ПО ДОГОВОР

1.1. Общите условия към договора се прилагат за всички договори сключвани от "АЕЦ Козлодуй" ЕАД като **ВЪЗЛОЖИТЕЛ**.

1.2. Общите условия са неразделна част от договора и не могат да се разглеждат самостоятелно.

1.3. Клаузите, съдържащи се в общите условия по договора, които нямат отношение към предмета на основния договор се считат за неприложими.

1.4. Редът за работата на външни организации на площадката на "АЕЦ Козлодуй" ЕАД е съгласно действащата писмена инструкция "Инструкция по качество. Работа на външни организации при сключен договор", № ДБК.КД.ИН.028.

1.5. При изпълнението на договорите за обществени поръчки **ИЗПЪЛНИТЕЛИТЕ** и техните подизпълнители са длъжни да спазват всички приложими правила и изисквания, свързани с опазване на околната среда, социалното и трудовото право, приложими колективни споразумения и/или разпоредби на международното екологично, социално и трудово право, съгласно приложение № 10 към чл. 115 на Закона за обществените поръчки.

2. ГАРАНЦИЯ ЗА ИЗПЪЛНЕНИЕ

2.1. **ИЗПЪЛНИТЕЛЯТ** следва да представи при подписване на договора гаранция за изпълнение на договора в размер на 5 % (пет процента) от стойността му - парична сума или неотменима, безусловно платима банкова гаранция със срок на валидност 30 дни по-дълъг от този на договора, която се освобождава не по-късно от 15 работни дни след ефективно изпълнение на предмета на договора, за което **ИЗПЪЛНИТЕЛЯТ** изпраща писмо до **ВЪЗЛОЖИТЕЛЯ** с актуални банкови реквизити.

2.2. Когато предметът на поръчката включва гаранционно поддържане, **ВЪЗЛОЖИТЕЛЯТ** определя в специфичните условия на договора каква част от гаранцията за изпълнение е предназначена за обезпечаване на гаранционното поддържане. В случай че това не е изрично указано в специфичните условия на договора, гаранцията за изпълнение се освобождава след ефективно изпълнение на договора, съгласно т.2.1.

2.3. В случаите, когато предметът на договора се изпълнява на етапи, при завършване и приемане на определен етап от договора **ВЪЗЛОЖИТЕЛЯТ** освобождава частично гаранцията за изпълнение на договора, както следва:

2.3.1. При банкова гаранция за изпълнение на договора, **ИЗПЪЛНИТЕЛЯТ** заменя гаранцията с нова, за стойност намалена пропорционално със стойността на завършените и приети етапи.

2.3.2. При парична гаранция за изпълнение на договора **ВЪЗЛОЖИТЕЛЯТ** връща на **ИЗПЪЛНИТЕЛЯ** съответната част от гаранцията за изпълнение, пропорционално на стойността на завършените и приети етапи, след получаване на писмено искане от страна на **ИЗПЪЛНИТЕЛЯ** с актуални банкови реквизити.

2.3.3. При застраховка, която обезпечава изпълнението на договора чрез покритие на отговорността на **ИЗПЪЛНИТЕЛЯ**, **ИЗПЪЛНИТЕЛЯТ** заменя застрахователната полица с нова, за стойност намалена пропорционално със стойността на завършените и приети етапи.

2.4. Гаранцията за изпълнение се задържа от **ВЪЗЛОЖИТЕЛЯ** при неизпълнение на задълженията, поети от **ИЗПЪЛНИТЕЛЯ** по този договор.

2.5. **ВЪЗЛОЖИТЕЛЯТ** не дължи лихви за периода през който средствата по т. 2.1. от договора законно са престояли при него.

3. ПРАВА И ЗАДЪЛЖЕНИЯ ПО ДОГОВОРА

3.1. Правата и задълженията на страните са регламентирани в договора.

3.2. **ИЗПЪЛНИТЕЛЯТ** няма право да прехвърля своите задължения по договора или част от тях на трета страна.

4. ПОДИЗПЪЛНИТЕЛИ

4.1. При участие на подизпълнители при изпълнението на предмета на договора, за **ИЗПЪЛНИТЕЛЯ** и за подизпълнителя са валидни всички приложими разпоредби на Закона за обществените поръчки.

4.2. **ИЗПЪЛНИТЕЛЯТ** се задължава да сключи договор за подизпълнение с посочените в офертата му подизпълнители в срок до 30 дни от сключване на договора. **ИЗПЪЛНИТЕЛЯТ** предоставя на **ВЪЗЛОЖИТЕЛЯ** заверено копие на договора в 3-дневен срок от подписването му, заедно с доказателства, че подизпълнителят отговаря на критериите за подбор и за него не са налице основания за отстраняване.

4.3. **ИЗПЪЛНИТЕЛЯТ** се задължава своевременно да предоставя на **ВЪЗЛОЖИТЕЛЯ** всички документи и информация по договорите за подизпълнение съгласно Закона за обществените поръчки.

4.4. **ИЗПЪЛНИТЕЛЯТ** е изцяло и единствено отговорен пред **ВЪЗЛОЖИТЕЛЯ** за изпълнението на договора, включително и за действията на подизпълнителите. **ИЗПЪЛНИТЕЛЯТ** отговаря за действията на подизпълнителите като за свои действия.

4.5. **ИЗПЪЛНИТЕЛЯТ** носи отговорност за контрол на качеството на работата и спазване на изискванията за безопасна работа на персонала на подизпълнителите си.

4.6. **ИЗПЪЛНИТЕЛЯТ** се задължава да определи компетентни длъжностни лица, които да извършват контрол на работата на подизпълнителите.

4.7. Всички условия за изпълнение на договора определени към **ИЗПЪЛНИТЕЛЯ** важат в пълна сила и за неговите подизпълнители. Отговорност за осигуряване на това условие от договора носи **ИЗПЪЛНИТЕЛЯ**.

4.8. Комуникацията между **ВЪЗЛОЖИТЕЛЯ** и подизпълнителите по договора се осъществява само чрез **ИЗПЪЛНИТЕЛЯ**.

4.9. **ВЪЗЛОЖИТЕЛЯТ** има право да прави инспекции и проверки на работата на площадката и одити на подизпълнители, по реда по който същите се извършват за **ИЗПЪЛНИТЕЛЯ**.

4.10. В случаите, когато част от поръчката, която се изпълнява от подизпълнител, може да бъде предадена като отделен обект на **ИЗПЪЛНИТЕЛЯ** или на **ВЪЗЛОЖИТЕЛЯ**, **ВЪЗЛОЖИТЕЛЯТ** заплаща възнаграждение за тази част на подизпълнителя.

4.11. Разплащанията по т. 4.10 се осъществяват въз основа на искане, отправено от подизпълнителя до **ВЪЗЛОЖИТЕЛЯ** чрез **ИЗПЪЛНИТЕЛЯ**, който е длъжен да го предостави на **ВЪЗЛОЖИТЕЛЯ** в 15-дневен срок от получаването му. Към искането **ИЗПЪЛНИТЕЛЯТ** предоставя становище, от което да е видно дали оспорва плащанията или част от тях като недължими. **ВЪЗЛОЖИТЕЛЯТ** има право да откаже плащането, когато искането за плащане е оспорено, до момента на отстраняване на причината за отказа.

4.12. Замяна или включване на подизпълнител по време на изпълнението на договора се допуска само по изключение, в предвидените в Закона за обществените поръчки случаи.

5. ОБЕДИНЕНИЯ

5.1. В случаите, когато **ИЗПЪЛНИТЕЛЯТ** е обединение, всички участници са солидарно отговорни за изпълнението на задълженията по договора.

5.2. Всяко изменение в структурата и участниците в обединението ще се счита за неизпълнение на задълженията на **ИЗПЪЛНИТЕЛЯ**.

6. ДАНЪЦИ ЗА ЧУЖДЕСТРАННИ ИЗПЪЛНИТЕЛИ

6.1. Данък удържан при източника

6.1.1. Ако **ИЗПЪЛНИТЕЛЯТ** е чуждестранно юридическо лице, доходи, които **ИЗПЪЛНИТЕЛЯТ** реализира по Договора, могат да подлежат на облагане с данък при източника, когато за тях са приложими съответните разпоредби от българското данъчно

законодателство. В такъв случай **ВЪЗЛОЖИТЕЛЯТ** е задължен да начисли и удържи данъка, да го декларира и внесе от името и за сметка на **ИЗПЪЛНИТЕЛЯ**.

6.1.2. При възникване на данъчното задължение на **ИЗПЪЛНИТЕЛЯ** за доход, свързан с плащане по Договора, **ВЪЗЛОЖИТЕЛЯТ** ще удържи от плащането данъка при източника, изчислен с данъчна основа и данъчна ставка, както са определени в приложимия закон, и ще го внесе в съответната териториална дирекция на Националната агенция за приходите (ТД на НАП) в законовия срок, освен ако за **ИЗПЪЛНИТЕЛЯ** има становище на орган по приходите за наличие на основания за прилагане на СИДДО и той се освобождава от облагане на дохода. Такова удържане и внасяне на данък при източника от плащане по Договора не се счита за неизпълнение на задължението на **ВЪЗЛОЖИТЕЛЯ** да плати договорена цена по условията на Договора.

6.1.3. **ИЗПЪЛНИТЕЛЯТ** може да получи от ТД на НАП удостоверение за внесения данък при източника по подадено от него искане. **ВЪЗЛОЖИТЕЛЯТ** съдейства на **ИЗПЪЛНИТЕЛЯ** с осигуряване на необходими документи, прилагани към искането, когато са налични при него.

6.2. Прилагане на СИДДО

6.2.1. Когато между Република България и страната на **ИЗПЪЛНИТЕЛЯ** има влязла в сила Спогодба за избягване на двойното данъчно облагане (СИДДО), която предвижда данъчно облекчение за **ИЗПЪЛНИТЕЛЯ** при облагане на неговия доход в Република България, **ИЗПЪЛНИТЕЛЯТ** може да поиска прилагането на СИДДО, като след възникване на данъчното задължение за дохода удостовери основанията за това пред органа по приходите. В такъв случай **ВЪЗЛОЖИТЕЛЯТ** съдейства на **ИЗПЪЛНИТЕЛЯ** с осигуряване на необходими документи, прилагани към искането за прилагане на СИДДО, когато са налични при него или в правомощията му да ги издаде.

7. ВХОДНИ ДАННИ И ИНФОРМАЦИЯ ПО ДОГОВОРА

7.1. **ВЪЗЛОЖИТЕЛЯТ** е длъжен да представи на **ИЗПЪЛНИТЕЛЯ** необходимите входни данни за изпълнение на дейностите по договора.

7.2. Входни данни могат да бъдат съществуващи документи и данни в "АЕЦ Козлодуй" ЕАД и се предават във вида, в който са налични.

7.3. **ВЪЗЛОЖИТЕЛЯТ** има право да предава необходимите входни данни на хартиен и електронен носител.

7.4. **ИЗПЪЛНИТЕЛЯТ** няма право, без предварителното писмено съгласие на **ВЪЗЛОЖИТЕЛЯ**, да използва документ или информация за цели различни от изпълнението на договора, за срока на действие на този договор и до 5 (пет) години след приключването му.

7.5. **ИЗПЪЛНИТЕЛЯТ** се задължава да не предоставя на трети физически или юридически лица получените от **ВЪЗЛОЖИТЕЛЯ** изходни данни и информация, без изричното писмено съгласие на **ВЪЗЛОЖИТЕЛЯ**, както и резултатите от извършената работа, за времето на действие на този договор и до 5 (пет) години след приключването му.

8. УПРАВЛЕНИЕ НА КАЧЕСТВОТО

8.1. **ИЗПЪЛНИТЕЛЯТ** е длъжен да изпълни възложената му дейност в съответствие с изискванията на собствената си система за управление на качеството с отчитане изискванията на **ВЪЗЛОЖИТЕЛЯ**.

8.2. При изискване в Техническата спецификация/Техническото задание на Програма за осигуряване на качеството (План по качеството) за изпълнение на дейността по договора и/или План за контрол на качеството, в срок от 15 работни дни след сключването на договора **ИЗПЪЛНИТЕЛЯТ** разработва документите по указания на "АЕЦ Козлодуй" ЕАД.

8.3. Всички документи, собственост на **ИЗПЪЛНИТЕЛЯ**, които са цитирани в Програмата или за осигуряване на качеството (Плана по качеството), могат да бъдат изисквани при необходимост от **ВЪЗЛОЖИТЕЛЯ** за преглед и оценка, с оглед идентифициране на методиката и/или технологията, по която ще се извършват дейности.

8.4. Несъответствията по доставките и дейностите, предмет на договора се регистрират, идентифицират и управляват по реда за контрол на несъответствията, определен от "АЕЦ Козлодуй" ЕАД.

8.5. Програмите за осигуряване на качеството (Плановете по качеството) и Плановете за контрол на качеството се изготвят от **ИЗПЪЛНИТЕЛЯ**, съгласуват се от упълномощен персонал на "АЕЦ Козлодуй" ЕАД и се разпространяват преди стартиране на дейностите по договора.

9. ФИЗИЧЕСКА ЗАЩИТА, СИГУРНОСТ И ДОСТЪП ДО ЗАЩИТЕНАТА ЗОНА

9.1. **ВЪЗЛОЖИТЕЛЯТ** се задължава да осигури достъп на персонал на **ИЗПЪЛНИТЕЛЯ** при изпълнението на задълженията им по настоящия договор, съгласно "Инструкция за пропускателен режим в "АЕЦ Козлодуй" ЕАД, № УС.ФЗ.ИН.015.

9.2. **ИЗПЪЛНИТЕЛЯТ** трябва да изготви и предаде на **ВЪЗЛОЖИТЕЛЯ** необходимата документация за достъп на персонала по изпълнение на договора до защитената зона на "АЕЦ Козлодуй" ЕАД, съгласно инструкции №УС.ФЗ.ИН.015 и № ДБК.КД.ИН.028.

9.3. При неизпълнение на предходната точка от договора ще бъде отказан достъп на персонала на **ИЗПЪЛНИТЕЛЯ** в защитената зона на "АЕЦ Козлодуй" ЕАД.

9.4. Когато за изпълнение на задълженията по този договор **ИЗПЪЛНИТЕЛЯТ** ще използва транспортни средства, той се задължава при въвеждането им в защитената зона на "АЕЦ Козлодуй" ЕАД да представя Протокол за извършена проверка на конкретното МПС, с изричен запис в него, че то няма да бъде пряко или косвено източник на неправомерни действия, съгласно Наредба за осигуряване на физическата защита на ядрените съоръжения, ядрения материал и радиоактивните вещества.

9.5. Протокол за извършената проверка се оформя за всяко МПС, при всеки отделен случай и се подписва от Ръководителя или упълномощено за това длъжностно лице на **ИЗПЪЛНИТЕЛЯ** и водача на транспортното средство.

9.6. При неизпълнение на предходната точка от договора ще бъде отказан достъп на транспортните средства на **ИЗПЪЛНИТЕЛЯ** в защитената зона на "АЕЦ Козлодуй" ЕАД.

9.7. **ИЗПЪЛНИТЕЛЯТ** се задължава да обезпечи преминаване проверка за надеждност на персонала, който ще работи на площадката на "АЕЦ Козлодуй" ЕАД, съгласно чл.40, ал.1, т.2 от Правилника за прилагане на Закона за Държавна агенция "Национална сигурност".

10. ЯДРЕНАТА БЕЗОПАСНОСТ И РАДИАЦИОННА ЗАЩИТА

10.1. За договори, които включват дейности, доставки или услуги, които имат отношение към ядрената безопасност, радиационната защита, аварийната готовност, качеството и/или физическата защита, се изисква от **ИЗПЪЛНИТЕЛЯ** да представи необходимите документи за проверка от Дирекция БиК на "АЕЦ Козлодуй" ЕАД в обем и срок, съгласно инструкция №ДБК.КД.ИН.028.

10.2. Договори, които имат отношение към ядрената безопасност, радиационната защита, аварийната готовност, качеството и/или физическата защита влизат в сила от момента на двустранното им подписване, а изпълнението на предмета на договора започва от датата на уведомяване на **ИЗПЪЛНИТЕЛЯ** за утвърден Протокол за проверка на документите от Дирекция БиК на "АЕЦ Козлодуй" ЕАД.

10.3. В случаите, когато дейността, предмет на конкретен договор с външна организация е свързана с реализацията на техническо решение, за което се изисква разрешение съгласно ЗБИЯЕ, изпълнението на дейностите по договора започва след издаване на разрешение за

техническото решение от АЯР. В случай, че АЯР изиска допълнителни документи, **ИЗПЪЛНИТЕЛЯТ** е длъжен да ги представи в посочените срокове.

10.4. Дейностите по конструкции, системи и компоненти (КСК), имащи отношение към безопасността се извършват спрямо писмени процедури, технологии и методологии.

10.5. **ИЗПЪЛНИТЕЛЯТ** се задължава да обезпечи запознаване на персонала, който ще работи на площадката на "АЕЦ Козлодуй" ЕАД, с общите изисквания за действия при авария в АЕЦ, да спазва процедурите при ликвидация на авария.

10.6. Персоналът на **ИЗПЪЛНИТЕЛЯ** и неговите подизпълнители, включително чуждестранни фирми, които изпълняват дейности в контролираната зона (КЗ) на площадката на "АЕЦ Козлодуй" ЕАД са длъжни да спазват изискванията на:

- "Инструкция за радиационна защита в "АЕЦ Козлодуй" ЕАД, ЕП-2", № 30.ОБ.00.РБ.01;

- "Инструкция по радиационна защита в ХОГ на "АЕЦ Козлодуй" ЕАД, № ХОГ.ИРЗ.01;

- "Инструкция по качество. Работа на външни организации при сключен договор", № ДБК.КД.ИН.028.

10.7. **ИЗПЪЛНИТЕЛЯТ** носи отговорност за безопасността на труда и дозовото натоварване на персонала, който командирова за работа в "АЕЦ Козлодуй" ЕАД за изпълнение на дейността по договора.

10.8. **ИЗПЪЛНИТЕЛЯТ** определя отговорно лице по радиационна защита в организацията със заповед.

10.9. При необходимост от извършване на дейности в КЗ задължително се извършва измерване на цялостната активност на персонала на **ИЗПЪЛНИТЕЛЯ**, включително за лица, работещи по граждански договор и представители на чуждестранни организации, преди започване и след завършване на работата по съответния договор на ВО.

10.10. За работа в КЗ, **ВЪЗЛОЖИТЕЛЯТ** осигурява на **ИЗПЪЛНИТЕЛЯ** за своя сметка специално работно облекло, лични предпазни средства, дозиметричен контрол и др. съгласно изискванията на Наредба № 32 от 07.11.2005 г. за условията и реда за извършване на индивидуален дозиметричен контрол на лицата, работещи с източници на йонизиращи лъчения.

10.11. **ВЪЗЛОЖИТЕЛЯТ** информира периодично **ИЗПЪЛНИТЕЛЯ** за полученото дозово натоварване на персонала, съгласно чл. 122, ал. 3 на Наредба за радиационна защита при дейности с източници на йонизиращи лъчения. **ИЗПЪЛНИТЕЛЯТ** предоставя данни за дозовото натоварване на персонала си преди първоначалното допускане до работа.

10.12. **ВЪЗЛОЖИТЕЛЯТ**, в качеството си на експлоатиращ ядрена инсталация е отговорен за ядрена вреда, в съответствие с член II от Виенската конвенция за гражданска отговорност за ядрена вреда.

10.13. Отговорността за ядрена вреда на експлоатиращия ядрена инсталация е абсолютна съгласно Виенската конвенция за гражданска отговорност за ядрена вреда.

11. БЕЗОПАСНОСТ НА ТРУДА И ЗДРАВΟΣЛОВНИ УСЛОВИЯ НА ТРУД

11.1. От гледна точка на техническата безопасност, персоналът на **ИЗПЪЛНИТЕЛЯ** и неговите подизпълнители, включително чуждестранни фирми, условно се приравнява (с изключение на правото за издаване на наряди и допускане до работа) към персонала на "АЕЦ Козлодуй" ЕАД и е длъжен да спазва изискванията на:

- „Правилник за безопасност при работа в неелектрически уредби на електрически и топлофикационни централи и по топлопреносни мрежи и хидротехнически съоръжения”;

- „Правилник за безопасност и здраве при работа в електрически уредби на електрически и топлофикационни централи и по електрически мрежи”.

11.2. **ИЗПЪЛНИТЕЛЯТ** определя отговорно лице по безопасност на труда в организацията със заповед.

11.3. За договори, към изпълнението на които са поставени изисквания за подписване на Протокол за оценка на риска и/или споразумителен протокол за осигуряване на здравословни и безопасни условия на труд, приложения №3 и №3-1 на инструкция № ДБК.КД.ИН.028, се изисква от **ИЗПЪЛНИТЕЛЯ** да представи в Дирекция БИК на “АЕЦ Козлодуй” ЕАД тези документи след подписването на договора.

11.4. **ВЪЗЛОЖИТЕЛЯТ** се задължава да осигури фронт за работа съобразно съответните условия за непрекъснат или спрял производствен процес, като обезопаси съоръженията съгласно действащите правилници в АЕЦ и открие наряди за допуск до работа.

11.5. Издаването на наряди за работа, допускане до работа, контрол на дейността на ВО, относно изискванията на техническата документация, закриване на нарядите и приемане на работното място, контрола и отчитане на дозовото натоварване на персонала и др. се извършват според определения ред в съответното структурно звено, по чието оборудване/на чиято територия се работи.

11.6. **ВЪЗЛОЖИТЕЛЯТ** се задължава да осигури инструктиране на външния персонал, според изискванията на Наредба № РД-07-2 от 16.12.2009 г. за условията и реда за провеждането на периодично обучение и инструктаж на работниците и служителите по правилата за осигуряване на здравословни и безопасни условия на труд по цитираните в т.11.1 Правилници и в съответствие с мястото и конкретните условия на работа, която групата или част от нея ще извършва.

11.7. **ИЗПЪЛНИТЕЛЯТ** се задължава да обезпечи обучение и изпити на персонала, който ще работи на площадката на “АЕЦ Козлодуй” ЕАД, по “Въведение в АЕЦ” и “Радиационна защита” в УТЦ на “АЕЦ Козлодуй” ЕАД и съгласно Наредба за условията и реда за придобиване на професионална квалификация и за реда за издаване на лицензии за специализирано обучение и на удостоверения за правоспособност за използване на ядрената енергия.

11.8. **ИЗПЪЛНИТЕЛЯТ** се задължава да спазва всички ограничения и забрани, за изпращане и допускане до работа на лица и бригади, които са предвидени в правилниците по безопасност на труда. Да извърши правилен подбор при съставяне списъка на ръководния и изпълнителски персонал, който ще изпълнява работата по сключения договор, по отношение на професионална квалификация и тази по безопасността на труда.

11.9. **ВЪЗЛОЖИТЕЛЯТ** се задължава да определи длъжностното лице (или лица), които да приемат външния персонал на **ИЗПЪЛНИТЕЛЯ**, да изискат и извършат проверка на всички предвидени в правилниците документи, включително и удостоверенията за притежаване квалификационна група по безопасност на труда.

11.10. Отговорният ръководител и (или) изпълнителят на работа приемат всяко работно място от допускащия, като проверяват изпълнението на техническите мероприятия за обезопасяване, както и тяхната дейност.

11.11. Ръководителите на **ИЗПЪЛНИТЕЛЯ** постоянно упражняват контрол за спазване на правилниците по безопасност на труда от членовете на групата и предприемат мерки за отстраняване на нарушенията.

11.12. **ИЗПЪЛНИТЕЛЯТ** се задължава да уведомява писмено **ВЪЗЛОЖИТЕЛЯ** за предприетите мерки по дадени от него предложения-искания за санкциониране на лица, допуснали нарушения по изискванията на безопасността на труда.

11.13. **ИЗПЪЛНИТЕЛЯТ** се задължава да изпълнява писмените разпореждания на упълномощените длъжностни лица от **ВЪЗЛОЖИТЕЛЯ** при констатирани нарушения на технологичната дисциплина и правилата за безопасна работа.

11.14. В случай на трудова злополука с лице наето от **ИЗПЪЛНИТЕЛЯ**, ръководителят на групата уведомява ръководството на фирмата – **ИЗПЪЛНИТЕЛ** и сектор “Техническа безопасност” на “АЕЦ Козлодуй” ЕАД, след което предприема мерки и оказва съдействие на компетентните органи, за изясняване на обстоятелствата и причините за злополуката.

11.15. **ИЗПЪЛНИТЕЛЯТ** се задължава да спазва приложимите нормативни документи и действащите в “АЕЦ Козлодуй” ЕАД изисквания по отношение на ЗБУТ, пожарна

безопасност и аварийна готовност.

11.16. **ИЗПЪЛНИТЕЛЯТ** се задължава да спазва законовите изисквания за опазване на околната среда по време на строителството и след приключването му, в гаранционния срок.

11.17. **ИЗПЪЛНИТЕЛЯТ** осигурява здравословни и безопасни условия на труд, съгласно изискванията на нормативните документи по безопасност на труда.

11.18. При необходимост **ИЗПЪЛНИТЕЛЯТ** организира изпълнението на ремонтните дейности при непрекъснат режим на работа, с цел спазване срока на ремонта на съответния блок или друга технологична необходимост.

11.19. **ИЗПЪЛНИТЕЛЯТ** осигурява спазване на Наредба № 2 от 22.03.2004 г. за минималните изисквания за здравословни и безопасни условия на труд при извършване на строителни и монтажни работи на територията на обектите на "АЕЦ Козлодуй" ЕАД.

11.20. Всички санкции, наложени от компетентните органи за нарушенията или за щети нанесени от лица, наети от **ИЗПЪЛНИТЕЛЯ** (включително подизпълнителите му) са за сметка на **ИЗПЪЛНИТЕЛЯ**.

12. ПОЖАРНА БЕЗОПАСНОСТ

12.1. При изпълнение на огневи работи Ръководителят и персонала на ВО изпълняващ дейности по договор с "АЕЦ Козлодуй" ЕАД, е задължен да спазва изискванията на нормативно-техническите документи по пожарна безопасност:

- Наредба № 81213-647 от 01.10.2014 г. за правилата и нормите за пожарна безопасност при експлоатация на обектите;

- "Правила за пожарна безопасност на "АЕЦ Козлодуй" ЕАД, № ДОД.ПБ.ПБ.307.

12.2. При изпълнение на огневи работи, **ИЗПЪЛНИТЕЛЯТ** подготвя Списък на лицата, имащи право да бъдат ръководители на огневи работи.

13. ОПАЗВАНЕ НА ОКОЛНАТА СРЕДА

13.1. **ИЗПЪЛНИТЕЛЯТ** е длъжен да спазва изискванията за опазване на околната среда по време на изпълнението на предмета на договора и след приключването му, съобразно Закона за опазване на околната среда и всички приложими подзаконовни нормативни и вътрешни документи на **ВЪЗЛОЖИТЕЛЯ**.

13.2. **ИЗПЪЛНИТЕЛЯТ** се задължава да изпълни задълженията си по чл. 14 от Закона за управление на отпадъците и всички приложими подзаконовни нормативни и вътрешни документи на **ВЪЗЛОЖИТЕЛЯ**, включително, но не ограничени до Наредба за излязлото от употреба електрическо и електронно оборудване, Наредба за батерии и акумулатори и за негодни за употреба батерии и акумулатори, Наредба за изискванията за третиране на излезли от употреба гуми, Наредба за опаковките и отпадъците от опаковки.

13.3. В случай, че **ИЗПЪЛНИТЕЛЯТ** не заплаща продуктова такса по чл. 59 от Закона за управление на отпадъците той се задължава без заплащане от страна на **ВЪЗЛОЖИТЕЛЯ**, да приеме обратно излезлите от употреба лампи (ИУЛ), негодните за употреба портативни акумулаторни батерии (ПАБ), излезлите от употреба гуми (ИУГ), отпадъчните опаковки от доставените материали и да организира тяхното последващо безопасно третиране.

13.4. **ИЗПЪЛНИТЕЛЯТ** изготвя и **ВЪЗЛОЖИТЕЛЯТ** съгласува план за организиране на дейността по събиране и извозване на ИУЛ, ПАБ, ИУГ, отпадъчни опаковки, в съответствие с действащите разпоредби за третиране и транспортиране на съответните продукти. В случай, че **ВЪЗЛОЖИТЕЛЯТ** счете, че планът предложен от **ИЗПЪЛНИТЕЛЯ** не отговаря на нормативните изисквания и има забележки по него, то **ИЗПЪЛНИТЕЛЯТ** е длъжен да вземе предвид забележките на **ВЪЗЛОЖИТЕЛЯ**.

13.5. При изпълнение на дейности, които засягат зелените площи и/или дълготрайната растителност на площадката на "АЕЦ Козлодуй" ЕАД, **ИЗПЪЛНИТЕЛЯТ** е длъжен за своя

сметка да възстанови тревните площи и насажденията, съгласувано със съответните отговорни звена на **ВЪЗЛОЖИТЕЛЯ**.

13.6. **ИЗПЪЛНИТЕЛЯТ** е длъжен да предприеме всички необходими мерки за недопускане на замърсяване на околната среда при изпълнение на дейностите по договора.

13.7. При възникване на аварийни ситуации и събития, създаващи предпоставки за замърсяване на околната среда и възникване на екологични щети **ИЗПЪЛНИТЕЛЯТ** е длъжен да уведоми Ръководството на "АЕЦ Козлодуй" ЕАД и за своя сметка да предприеме необходимите превантивни и оздравителни мерки в съответствие със Закона за отговорността за предотвратяване и отстраняване на екологични щети.

14. ОДИТИ, ИНСПЕКЦИИ И ПРОВЕРКИ

14.1. **ВЪЗЛОЖИТЕЛЯТ** има право да осъществява контрол по изпълнението на този договор, стига да не възпрепятства работата на **ИЗПЪЛНИТЕЛЯ** и да не нарушава оперативната му самостоятелност.

14.2. **ИЗПЪЛНИТЕЛЯТ** се задължава да допусне и окаже съдействие на упълномощени представители на **ВЪЗЛОЖИТЕЛЯ** за извършване на одит по качеството по реда на утвърдени правила на **ВЪЗЛОЖИТЕЛЯ**. Иницирирането на одит може да стане по искане на **ВЪЗЛОЖИТЕЛЯ** и писмено известяване на **ИЗПЪЛНИТЕЛЯ**.

14.3. **ВЪЗЛОЖИТЕЛЯТ** носи отговорност за неразпространение на информацията, станала достъпна по време на извършване на одита.

14.4. **ИЗПЪЛНИТЕЛЯТ** се задължава да предостави достъп до строителни и монтажни площадки, документация и персонал на лицата, упълномощени от **ВЪЗЛОЖИТЕЛЯ** да изпълняват контрол и инспекции.

14.5. **ИЗПЪЛНИТЕЛЯТ** е длъжен да позволи на **ВЪЗЛОЖИТЕЛЯ** или на посочено от **ВЪЗЛОЖИТЕЛЯ** лице, да прави проверки на отчетната документация, съставена при изпълнение на договора, включително и да се правят копия на документите.

14.6. При необходимост **ВЪЗЛОЖИТЕЛЯТ** има право да извърши одит по качеството и на подизпълнителите, участващи в изпълнението на договора, като **ИЗПЪЛНИТЕЛЯТ** и подизпълнителите се задължават да оказват максимално съдействие и да предоставят достъп до строителни и монтажни площадки, документация и персонал на лицата, упълномощени от **ВЪЗЛОЖИТЕЛЯ** да изпълняват контрол и инспекции.

15. СРОК ЗА ИЗПЪЛНЕНИЕ

15.1. Когато по обективни причини от производствен или друг характер, произтичащи от естеството и спецификата на основния предмет на дейност на **ВЪЗЛОЖИТЕЛЯ**, той не е в състояние да осигури условия за изпълнение на предмета на договора, изпълнението спира до отпадане на съответните причини за това, като **ВЪЗЛОЖИТЕЛЯТ** може да удължи срока на договора с периода на забавата.

16. НЕУСТОЙКИ

16.1. В случай на неспазване на сроковете по раздел 3 от основния договор **ИЗПЪЛНИТЕЛЯТ** дължи неустойка в размер на 0.5% (половин процент) върху стойността на забавеното изпълнение за всеки ден закъснение, но не повече от 10% (десет процента) от стойността на дължимото плащане.

16.2. В случай на забавено плащане по раздел 2 от основния договор **ВЪЗЛОЖИТЕЛЯТ** заплаща неустойка в размер на 0.5% (половин процент) върху стойността на забавеното плащане за всеки ден закъснение, но не повече от 10% (десет процента) от стойността на дължимото плащане.

16.3. При виновно неизпълнение на задълженията по договора, с изключение на случаите по т.16.1. и 16.2, неизправната страна дължи на изправната неустойка в размер на 10% (десет процента) върху стойността на договора.

16.4. За действително претърпени вреди в размер по-голям от размера на уговорените неустойки, заинтересованата страна може да търси обезщетение в пълен размер по общия гражданскоправен ред.

16.5. За всяко констатирано от **ВЪЗЛОЖИТЕЛЯ** нарушение на разпоредбите на раздел 11 и 12 от Общите условия на договора, както и на инструкции, правилници, получен инструктаж за работа в "АЕЦ Козлодуй" ЕАД и поддържане на чистотата на работната площадка от страна на наети лица от **ИЗПЪЛНИТЕЛЯ**, последният заплаща на **ВЪЗЛОЖИТЕЛЯ** неустойка в размер на 200 лв. за всяко лице, за всяко нарушение. Неустойките се налагат при наличие на протокол от звено "Контрол на производствената дейност" или от длъжностни лица по техническа безопасност на **ВЪЗЛОЖИТЕЛЯ**.

16.6. При три или повече нарушения по т. 16.5, **ВЪЗЛОЖИТЕЛЯТ** може да наложи на **ИЗПЪЛНИТЕЛЯ** санкция, в размер на 5 % (пет процента) от стойността на договора.

17. ПРЕКРАТЯВАНЕ И РАЗВАЛЯНЕ НА ДОГОВОРА

17.1. Двете страни имат право да прекратят договора по взаимно съгласие изразено в двустранен протокол.

17.2. Всяка от страните може да поиска прекратяване на договора с 30 (тридесет) дневно писмено предизвестие, отправено до другата страна.

17.3. Договорът може да бъде прекратен по искане на всяка от двете страни при настъпване на обстоятелства по Раздел 18 от Общите условия на договора. В този случай страните подписват двустранен протокол за оформяне на отношенията между тях.

17.4. Договорът може да бъде развален чрез 15 (петнадесет) дневно писмено предизвестие от изправната страна до неизправната в случай на неизпълнение на поетите с договора задължения.

17.5. **ВЪЗЛОЖИТЕЛЯТ** може да прекрати договора, ако в резултат на непредвидени обстоятелства, не е в състояние да изпълни своите задължения. В тези случаи **ВЪЗЛОЖИТЕЛЯТ** заплаща на **ИЗПЪЛНИТЕЛЯ** действително изпълнените и приети дейности по договора, без да дължи обезщетение за претърпени вреди и/или пропуснати ползи.

17.6. **ВЪЗЛОЖИТЕЛЯТ** може да развали договора и да поиска заплащане на неустойка по т.16.1, но не повече от сумата определена в раздел 2 на договора, в случай че **ИЗПЪЛНИТЕЛЯТ** не започне работа по договора повече от 30 дни след датата за начало на изпълнението.

17.7. При отказ за издаване на протокол за проверка на документите от Дирекция "Б и К" двете страни не си дължат обезщетения и неустойки и договора се прекратява.

18. НЕПРЕОДОЛИМА СИЛА

18.1. В случай, че някоя от страните не може да изпълни задълженията си по този договор поради непредвидено или непредотвратимо събитие от извънреден характер възникнало след сключване на договора, което пречатства неговото изпълнение, тя е длъжна в 3-дневен срок писмено да уведоми другата страна за това. Това събитие следва да бъде потвърдено от компетентните органи на държавата, в която е възникнало събитието, в противен случай страната не може да се позове на непреодолима сила.

18.2. Докато трае непреодолимата сила, изпълнението на задълженията и свързаните с тях насрещни задължения се спира и срокът на договора се удължава с времето, през което е била налице непреодолимата сила.

18.3. Когато непреодолимата сила продължи повече от 30 (тридесет) дни, всяка от страните може да поиска договора да бъде прекратен.

19. РЕД ЗА РЕШАВАНЕ НА СПОРОВЕТЕ

19.1. Всички спорни въпроси, произлизащи от настоящия договор или при изпълнението му, ще се решават чрез преговори между двете страни. В случай, че спорните въпроси не могат да бъдат решени чрез преговори, същите ще бъдат решавани съгласно Българското законодателство (ЗОП, ЗЗД, ТЗ, ГПК и др.)

19.2. В случай на спор между страните при тълкуването на настоящия договор, трябва да се спазва следния ред на приоритет на документите:

- Договорът, подписан от страните;
- Общи условия на договора;
- Техническа оферта на **ИЗПЪЛНИТЕЛЯ**
- Техническо задание /техническа спецификация на **ВЪЗЛОЖИТЕЛЯ**;
- Предлагана цена.

20. ОТГОВОРНО ЛИЦЕ ОТ СТРАНА НА ВЪЗЛОЖИТЕЛЯ

20.1. **ВЪЗЛОЖИТЕЛЯТ** е длъжен да определи отговорно лице по изпълнението на договора. Отговорното лице представя **ВЪЗЛОЖИТЕЛЯ** и организира работата по договора от страна на **ВЪЗЛОЖИТЕЛЯ**.

20.2. **ВЪЗЛОЖИТЕЛЯТ** има право да смени отговорното лице по всяко време на изпълнение на договора. **ИЗПЪЛНИТЕЛЯТ** се уведомява писмено за предприетата промяна.

21. ОТГОВОРНО ЛИЦЕ ОТ СТРАНА НА ИЗПЪЛНИТЕЛЯ

21.1. **ИЗПЪЛНИТЕЛЯТ** е длъжен да определи отговорно лице по изпълнението на договора. Отговорното лице представя **ИЗПЪЛНИТЕЛЯ** и организира работата по договора от страна на **ИЗПЪЛНИТЕЛЯ**.

21.2. **ИЗПЪЛНИТЕЛЯТ** има право да смени отговорното лице по всяко време на изпълнение на договора. **ВЪЗЛОЖИТЕЛЯТ** се уведомява писмено за предприетата промяна.

22. КОМУНИКАЦИЯ МЕЖДУ СТРАНИТЕ

22.1. Комуникацията между страните се води само между определените отговорни лица чрез референта по договора. Когато дадено съобщение трябва да достигне до друго лице, участващо в изпълнението от страна на **ВЪЗЛОЖИТЕЛЯ** или от страна на **ИЗПЪЛНИТЕЛЯ**, това се осъществява чрез отговорните лица по договора.

22.2. Всички съобщения, предизвестия и нареждания, свързани с изпълнението на договора и разменяни между **ВЪЗЛОЖИТЕЛЯ** и **ИЗПЪЛНИТЕЛЯ** са валидни, когато са изпратени в писмена форма – лично, чрез електронна поща, телефакс или куриер, срещу потвърждение от приемащата страна.

22.3. Валидните адреси, факс номера и електронна поща на страните се посочват в договора. В случай, че това не е посочено в договора, за валидни адрес и факс номер на **ВЪЗЛОЖИТЕЛЯ** се считат, посочените в документацията за участие в процедурата за възлагане на обществена поръчка, а на **ИЗПЪЛНИТЕЛЯ** – посочените в неговата оферта.

22.4. Между страните се допуска неформална комуникация по телефона с оглед улесняване на работата. Неформалната комуникация няма юридическа стойност и не се счита за официално приета.

22.5. Комуникацията с чуждестранни **ИЗПЪЛНИТЕЛИ** се осъществява на български език. Осигуряването на превод на документите на български език е за сметка на **ИЗПЪЛНИТЕЛЯ**.

22.6. Всяка от страните има право да изиска първоначална среща при стартиране на договора с цел уточняване на изискванията към изпълнение на договора, целите на **ВЪЗЛОЖИТЕЛЯ**, критериите за оценка на изпълнението на договора и планиране, изпълнение и производство, които трябва да извърши **ИЗПЪЛНИТЕЛЯ**.

22.7. Когато в хода на изпълнение на работата по договора възникнат обстоятелства, изискващи съставянето на двустранно подписан констативен протокол, заинтересованата страна отправя до другата мотивирана покана с обозначено място, дата и час на срещата. Уведомената страна е длъжна да отговори в три дневен срок след уведомяването (за дата на уведомяването се счита датата на входящия номер).

23. ЕЗИК НА ДОГОВОРА

23.1. Договорът с местни **ИЗПЪЛНИТЕЛИ** се съставя и подписва на български език в 2 еднообразни екземпляра.

23.2. С чуждестранни изпълнители, договора се подписва на български език и на друг език, ако това е упоменато в договора. При противоречие на текстовете на различните езици, валиден е българският текст, освен ако не е определено друго в договора.

ИЗПЪЛНИТЕЛ:

“Монтажи Ко” ЕООД
гр. София
бул. Илиянци №72
тел/факс: 02/9204058; 02/9201585
E-mail: office@montagi-co.com
ЕИК 175329555
ИН по ЗДДС BG 175329555

ИЗПЪЛНИТЕЛ:
УПРАВИТЕЛ
БЕЛИН МАРИНОВ



ВЪЗЛОЖИТЕЛ:

“АЕЦ Козлодуй” ЕАД
3321 Козлодуй
БЪЛГАРИЯ
тел/факс: 0973/73530; 0973/76027
E-mail: commercial@npp.bg
ЕИК 106513772
ИН по ЗДДС BG 106513772

ВЪЗЛОЖИТЕЛ:
ДИРЕКТОР “ПРОИЗВОДСТВО”
ЯНЧО ЯНКОВ



“АЕЦ КОЗЛОДУЙ” ЕАД

ПЪЛНО ОПИСАНИЕ НА ПРЕДМЕТА НА ПОРЪЧКАТА

№ 2016.УИИ.2.084.1.ТЗ.4

ТЕМА: “Монтаж на нова опоро-подвесна система на тръбопроводите в естакадите от СК-3 към 5 и 6ЕБ“

Настоящото Пълно описание на предмета на поръчката съдържа техническа спецификация за строителство, съгласно Закона за обществените поръчки.

1. Кратко описание на дейността

Тръбопроводите свързващи технологично системите от СК-3 и 5,6 Енергоблок са разположени в съоръжението „Пешеходно-транспортна галерия между двете реакторни отделения и спецкорпуса. В зависимост от транспортирания флуид тръбопроводите са отделени в „чиста“, или в „тежка“ естакада.

1.1. Част “Машинно -Технологична”

За обезпечаване правилното функциониране на тръбопроводите от „чиста“ и „тежка“ естакада се реконструира опоро-подвесната им система чрез:

- Укрепване на носещи метални рамки посредством поставяне на допълнителни П-профили, което има за цел да поеме част от натоварването от опорите върху съществуващите профили. Новите профили се заваряват успоредно на съществуващите.

- Допълнително укрепване на тръбопровода чрез добавяне на новопроектирани опори в определени участъци. В проектното решение са използвани следните типове опори:

- Опори плъзгащи за DN200, DN150, DN80 и DN50;

- Опори направляващи за DN200, DN150, DN80 и DN50;

- Опори ограничаващи за DN200, DN150, DN80 и DN50.

- Замяна на дефектирали опори на тръбопроводите с подходящ тип.

- Корекции в трасето на тръбопровода от системи: ОТР10/5,6ЕБ; 5RY/1RY; 1RY/5RY; ХОВ от ХВО; ОТР90/5ЕБ; ОТВ52/5ЕБ; ОТВ40/5ЕБ с цел намаляване на термичните напрежения.

1.2. Част “Строително - конструктивна”

Опорно-окачващата система (ООС) на тръбопроводите се реализира чрез метални рамки, заварени към закладни в строителната конструкция на естакадата. Част СК включва укрепване на рамки №№ 56, 58, 87, 121 и 139 в “чиста” естакада и рамки №№ 2, 4, 12, 32 и 38 в “тежка естакада”. Укрепването се състои в добавянето на две успоредни греди, разположени срещуположно и симетрично на вертикалната греда на рамките.

1.3. Част “Електрическа”

Осветителните инсталации / Работно и Евакуационно осветление/ се изпълнява с открито монтирани тръби по трифазна схема, 5-проводна TN-S. Работното осветление е отделно

за R05 и R06. Евакуационното осветление е общо. Комутацията се извършва от пускатели за двете части R05 и R06, всеки управляван от тройка ключове – два девиаторни и един кръстат. Използват се съществуващите табла. Кабелите са безхалогенни с изолация неразпространяваща горенето, съгласно БДС IEC 60332-3/82 кат.А. Кабелните трасета се изпълняват с метални тръби с размер 25x1.5мм и гофрирана метална тръба с външен диаметър Ø25мм.

Използват се съществуващи кабелни проходки, като уплътнението се извършва с раздуваща пожарозащитна маса, тип CP611A (HILTI).

1.4. Класификация на системата

Класовете по безопасност на тръбопроводите, арматурите и опорите разположени в „тежка“ естакада са определени по ПН АЭ Г-01-011-97 от клас на безопасност 4(3)-Н и от категория 2 по сеизмоустойчивост съгласно НП-031-01.

Тръбопроводите, арматурите и опорите разположени в „чиста“ естакада са определени по ПНАЭ Г- 01-0011-89 (ОПБ-88/97) като системи за нормална експлоатация, не влияеща на безопасността, от клас на безопасност 4 и от категория 2 по сеизмична устойчивост съгласно НП-031-01.

2. Обем на извършваните строителни и монтажни работи

2.1. Извършване на строителни и монтажни работи съгласно Работен проект на тема: “Проектиране на нова опоро-подвесна система на тръбопроводите в естакадите от СК-3 към 5 и 6ЕБ” - по следните части:

2.1.1. Подобект: Технологични естакади между СК-3 и 5 и 6 ЕБ. “Тежка естакада”

- Работен проект – част “Машинно-технологична”, редакция 0;
- Работен проект – част “Строително- конструктивна”, редакция 0;
- Работен проект – част “Електрическа”, редакция 0;
- Работен проект – част “Радиационна защита”, редакция 0;
- Работен проект – част “Количествена сметка”, редакция 0 ;
- Работен проект – част “План по безопасност и здраве”, редакция 0 ;
- Работен проект – част “Пожарна безопасност”, редакция 0 ;

2.1.2. Подобект: Технологични естакади между СК-3 и 5 и 6 ЕБ. “Чиста естакада”

- Работен проект – част “Машинно-технологична”, редакция 0;
- Работен проект – част “Строително- конструктивна”, редакция 0;
- Работен проект – част “Електрическа”, редакция 0;
- Работен проект – част “Радиационна защита”, редакция 0;
- Работен проект – част “Количествена сметка”, редакция 0 ;
- Работен проект – част “План по безопасност и здраве”, редакция 0;
- Работен проект – част “Пожарна безопасност”, редакция 0 ;

2.2. Проектът е на разположение на кандидатите всеки работен ден от 8,30 до 15,00 часа в сградата на Управление "Инвестиции", стая 109.

3. Организация на работата

3.1. Инвеститор и контрол на СМР

3.1.1. Инвеститорски контрол по отношение на изпълнение, приемане и отчет на работата, от страна на Възложителя ще упражнява Управление "Инвестиции", отдел ИК.

3.1.2. Технически контрол от страна на Възложителя, ще се изпълнява от направление Р, Оборудване I-ви контур.

3.2. План за изпълнение на строителните и монтажни работи

Начална дата на започване изпълнението на договорените СМР е съгласно Протокол за даване фронт за работа. Ориентировъчният срок за монтажната дейност е 100 /сто/ календарни дни за "Чиста естакада" и 50 /петдесет/ календарни дни за "Тежка естакада".

3.3. Условия за изпълнение на работата

3.3.1. Възложителят осигурява достъп за работа на персонала на Изпълнителя, съгласно ДБК.КД.ИН.028 "Инструкция по качество. Работа на външни организации при сключен договор".

3.3.2. Възложителят предоставя работния проект, необходим на Изпълнителя за изпълнение на предвидените дейности.

3.3.3. При извършване на дейностите по изпълнение на проектите Изпълнителят е длъжен да спазва:

- Закон за здравословни и безопасни условия на труд, 1997г.;
- Наредба № 2 от 22.03.2004 г. за минималните изисквания за здравословни и безопасни условия на труд при извършване на строителни и монтажни работи;
- Наредба №3 от 09.06.2004г. за устройството на електрическите уредби и електропроводните линии;
- Наредба № 3 от 31.07.2003 г. за съставяне на актове и протоколи по време на строителството;
- Наредба №7 от 11.10.2002г. за условията и реда за придобиване и признаване на правоспособност по заваряване;
- Наредба № 9 от 9.06.2004 г. за техническата експлоатация на електрически централи и мрежи;
- Наредба №16-116 от 8.02.2008г. за техническа експлоатация на енергообзавеждането;
- Наредба № Из-1971 от 29.10.2009г. за строително-техническите правила и норми за осигуряване на безопасност при пожар;
- Правилник за безопасност при работа в неелектрически уредби на електрически и топлофикационни централи и по топлопреносни мрежи и хидротехнически съоръжения, 2004 г.

- Правилник за безопасност и здраве при работа в електрически уредби на електрически и топлофикационни централи и по електрически мрежи, 2005 г.;

- Правилник за изпълнение и приемане на монтажни работи на технологични машини, съоръжения и тръбопроводи;

- Наредба за основните норми на Радиационна защита, 2012;

- Наредба за осигуряване безопасността на ядрените централи;

- Техническите изисквания на Работния проект;

- Други приложими, действащи в Република България нормативни документи.

3.4. Критерии за приемане на работата

3.4.1. Предвиденото за доставка оборудване, което ще бъде вложено при изпълнение на дейностите, преминава общ входящ контрол, съгласно ДОД.КД.ИК.112 "Инструкция по качество за провеждане на входящ контрол на доставените суровини, материали и комплектуващи изделия в "АЕЦ Козлодуй" ЕАД.

3.4.2. Съпроводителната техническа документация към доставката се предава на хартиен носител в 1 (един) екземпляр на оригиналния език на производителя, 2 (два) екземпляра на заверен превод на български език и на 1 (един) електронен носител, записан на pdf формат.

3.4.3. Приемането и изпълнението на СМР става съгласно Правилник за изпълнение и приемане на строително-монтажните работи /ПМПСМР/, Правилник за изпълнение и приемане на монтажни работи на технологични машини, съоръжения и тръбопроводи и Плана за контрол на качеството;

3.4.4. Изпълнение в пълен обем и съответното качество на предвидените дейности в различните части на проекта;

3.4.5. Успешно проведени пусково-наладъчни работи;

3.4.6. Успешно проведени изпитания по обем, определен от Възложителя след завършване на СМР.

3.4.7. Предадена отчетна документация, съгласно Наредба № 3 от 31.07.2003 г. за съставяне на актове и протоколи по време на строителството, 30.ОУ.ОК.ИК.25 "Инструкция по качество. Организация и контрол при монтаж на оборудване и тръбопроводи".

4. Гаранционен срок за СМР

При изпълнение на строително-монтажни работи минималните гаранционни срокове за изпълнението им да не са по-малки от изискванията на Наредба № 2 от 31.07.2003г. за въвеждане в експлоатация на строежите в Република България и минимални гаранционни срокове за изпълнени строителни и монтажни работи, съоръжения и строителни обекти, съгласно член 20, ал.4, както следва:

- за завършен монтаж на машини, съоръжения, инсталации на промишлени обекти,

контролно-измервателни системи и автоматика - 5 години;

5. Документация

5.1. Документи представени от Изпълнителя преди допускане до работа

5.1.1. Документи, необходими за допускане до работа, съгласно ДБК.КД.ИН.028 "Инструкция по качество. Работа на външни организации при сключен договор".

5.1.2. График за изпълнение на работите по отделните части на проекта и изпитанията, който подлежи на съгласуване от страна на "АЕЦ Козлодуй" ЕАД.

5.1.3. Изпълнителят е длъжен да използва "Заповедна книга на строежа" при извършване на инвестиционните дейности, съгласно чл.7, ал.3, т.4 от Наредба №3 от 31.07.2003 г. за съставяне на актове и протоколи по време на строителството, в която да въвежда измененията в проекта по време на строително-монтажни работи. В случай на проектно изменение се издава заповед, която се записва в Заповедната книга. След приключване на работата заповедната книга се предава за архивиране заедно с останалите отчетни документи.

5.2. Документи представяни от Изпълнителя по време на изпълнение и след завършване на СМР.

5.2.1. Декларации за съответствие и сертификати за произход на материалите и консумативите, вложени от Изпълнителя при извършване на дейностите по отделните части на проекта, изискващи се от съответните наредби за съществените изисквания.

5.2.2. Отчетни документи, които се изготвят от Изпълнителя по време на работата по договора и са в съответствие с изискванията на Наредба №3 от 31.07.2003 г. за съставяне на актове и протоколи по време на строителството, 30.ОУ.ОК.ИК.25 "Инструкция по качество. Организация и контрол при монтаж на оборудване и тръбопроводи".

5.2.3. Протоколи за извършените изпитания и пусково-наладъчни работи по време на извършване на дейностите по отделните части на проекта.

5.2.4. По време на изпълнение на монтажните и строителни дейности е възможно да възникнат изменения в първоначалния проект. Измененията се документират, съгласно чл. 8, ал.2 от Наредба №3 от 31.07.2003 г. за съставяне на актове и протоколи по време на строителството. Чертежите се наричат "екзекутив", маркират се с червено мастило на местата, претърпели изменение и след приключване на работата се предават на "АЕЦ Козлодуй" ЕАД. Екзекутивите се изготвят от Изпълнителя в 2 екземпляра на хартия.

5.2.5. Други документи, собственост на Изпълнителя, които ще бъдат използвани при изпълнението на работите по отделните части на проекта и изпитанията.

5.2.6. Документите влизат в сила след съгласуване от упълномощени лица от "АЕЦ Козлодуй" ЕАД.

5.3. Документи, представени от АЕЦ "Козлодуй"

5.3.1. Работен проект – съгласно т. 2;

5.3.2. Примерна Програма за осигуряване на качеството и План за контрол на качеството.

6. Осигуряване на качеството

6.1. Общи изисквания

6.1.1. Изпълнителят да притежава сертифицирана система за управление на качеството в съответствие с БДС EN ISO 9001.

6.1.2. Програма за осигуряване на качеството (ПОК) на изпълняваните работи.

Изпълнителят да изготви Програма за осигуряване на качеството. ПОК да описва прилаганата система за управление при изпълнение на строително-монтажните работи в обхвата на ПОПП. Програмата служи за определяне на подробен график, отговорностите по всяка от задачите по договора и ред за изпълнението им. Представя се в дирекция БИК до 20 дни след подписване на договора. Програмата е предпоставка за стартиране на дейностите по договора, подлежи на преглед и съгласуване от страна на "АЕЦ Козлодуй" ЕАД и трябва да е изготвена на основание на:

- пълното описание на предмета на поръчката и договора;
- системата за управление на Изпълнителя;
- примерно съдържание, предоставено от Възложителя ("АЕЦ Козлодуй" ЕАД);
- други национални или международни стандарти за системата за управление в зависимост от вида на работата.

В Програмата може да се направи препратка към вътрешни документи на Изпълнителя, копия от които се представят на Възложителя при поискване.

6.1.3. План за контрол на качеството (ПКК)

Изпълнителят да изготви План за контрол на качеството (ПКК) за изпълнение на работите по пълното описание на предмета на поръчката с указани точки на контрол от страна на Изпълнителя и на Възложителя за всяка от дейностите, включени в плана. Когато дейността касае различни обекти, се изготвят ПКК за всеки обект. Планове за контрол на качеството (когато не са приложение към ПОК) се представят за преглед и съгласуване от страна на „АЕЦ Козлодуй“ ЕАД, 20 дни преди готовността за работа на съответния обект.

6.2. Квалификация на персонала на изпълнителя

6.2.1. Изпълнителят трябва да разполага с персонал с необходимата квалификация за изпълнение на възлаганите дейности, за изпълнение изискванията на ДБК.КД.ИН.028, "Инструкция по качеството. Работа на външни организации при сключен договор", като се докаже, че:

- Персоналът на Изпълнителя да притежава съответните квалификационни групи по техника на безопасност, съгласно правилниците по ТБ (ПБЗР-ЕУ и ПБР-НУ). Изпълнителя да разполага с кадрови ресурси притежаващи 4 (5) квалификационна група, съгласно "Правилник за безопасност и здраве при работа в електрически уредби на електрически и топлофикационни централи и по електрически мрежи" и 5 квалификационна група, съгласно "Правилник за безопасност при работа в не електрически уредби на електрически и топлофикационни централи и по топло преносни мрежи и хидротехнически съоръжения".

- Изпълнителя притежава сертифицирана система по заваряване, съгласно БДС EN ISO 3834-2: 2006, "Изисквания за качество при заваряване чрез стопяване на метални материали. Част 2: Обширни изисквания за качество".

- Изпълнителя притежава сертификат за изработване на стоманени конструкции, съгласно БДС EN 1090-1:2009 + A1:2012, "Изпълнение на стоманени конструкции и конструкции от алуминиеви сплави Част 1: Изисквания за оценяване на съответствието на конструктивни компоненти".

6.2.2. Дейностите по необходимите ПНР по част "Електрическа" и безразрушителният контрол на заваръчните съединения, да се извършват от акредитирана лаборатория (орган за контрол от вида С/А), съгласно БДС EN ISO 17020, покриващи предмета на поръчката.

Специалистите за контрол на метала и заварените съединения на контролиращия орган, да притежават сертификати, съгласно БДС EN ISO 9712:2012, "Изпитване (контрол) без разрушаване. Квалификация и сертификация на персонала по изпитване без разрушаване".

6.2.3. Изпълнителят трябва да представи списък на персонала, който ще изпълнява дейностите с информация за притежавано образование, заемана длъжност и квалификационна група по ПБЗР-ЕУ и ПБР-НУ.

6.2.4. Изпълнителят трябва да притежава опит в изпълнението на подобни дейности и да представи референции за извършени такива през последните 5 (пет) години.

6.2.5. Изпълнителят на строително-монтажните работи на площадката на "АЕЦ Козлудуй" ЕАД трябва да притежава Удостоверение от Камарата на строителите за вписване в Централния професионален регистър на строителя за строежи III група, III категория.

7. Контрол от страна на АЕЦ

АЕЦ "Козлудуй" ЕАД има право да извършва инспекции и проверки на дейностите извършвани на площадката. Кандидатите трябва писмено да гарантират съгласието си с това условие и да гарантират осигуряване на достъп до персонал, помещения, съоръжения, инструменти и документи, използвани от външните организации и техни под-изпълнители.

8. Прилагане на изискванията към подизпълнители на основния изпълнител

8.1. Всички изисквания, поставени по-горе, трябва задължително да бъдат изпълнявани

и от всички евентуални подизпълнители на основния Изпълнител по договора, в зависимост от дейностите, които ще изпълняват.

8.2. Основният Изпълнител по договора носи отговорност за контрол на качеството на работата на подизпълнителите. При използване на подизпълнители се назначава лице за контрол на качеството от страна на основния Изпълнител.

1



Обект : Монтаж на нова опорно-подвесна система на тръбопроводите в естакадите от СК-3 към 5 и 6 ЕБ

Част: СК

Т. от ИП 2.084.1

КОЛИЧЕСТВЕНО-СТОЙНОСТНА СМЕТКА

№	Видове работи	Едм	Кол.	Ед.цена	Стойност	
1	Изработка на метална конструкция от профилна стомана със средно тегло на детайла до 15 кг	кг	320	5,24	1676,80	анализ № 1
2	Монтаж на междуколонни и междуфермени връзки на височина до 15м. и тегло до 0,2 тон	кг	320	1,69	540,80	анализ № 2
3	Антикорозионна защита-два пласта епоксиден грунд и два пласта епоксиден емайл-лак по метални повърхности	м ²	14	14,21	198,94	анализ № 3
				Общо	2416,54	
				Непредвидени 10 %	241,65	
				Стойност	2658,19	



Handwritten signature

Handwritten signature

Обект: "Монтаж на нова опорно-подвесна система на тръбопроводите в естакадите от СК-3 към 5 и 6 ЕБ",
т.2.084.1 от ИП.

Част: МТ

**КОЛИЧЕСТВЕНА - СТОЙНОСТНА СМЕТКА
ЗА ИЗПЪЛНЕНИЕ НА СМР**

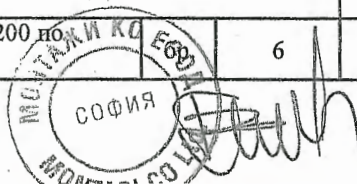
№	Наименование	Мярка	Кол.	Ед.цена	Стойност	
Чиста естакада						
Демонтажни дейности						
1	Демонтаж на метални конструкции до 15 кг.	т	0,1	787,22	78,72	анализ № 4
2	Демонтаж на тръбна линия Ду 150.	м	0,6	38,57	23,14	анализ № 5
3	Демонтаж на тръбна линия Ду 100.	м	2,5	27,28	68,20	анализ № 6
4	Демонтаж на тръбна линия Ду 80.	м	10,72	20,70	221,90	анализ № 7
5	Демонтаж на тръбна линия Ду 50.	м	7,28	20,70	150,70	анализ № 8
Монтажни дейности						
1	Доставка и монтаж на тръба ф168,3x10, Материал P265GH, EN10216-2.	м	0,068	576,06	39,17	анализ № 9
2	Доставка и монтаж на тръба ф168,3x6,3, Материал P265GH, EN 10216-2.	м	0,26	366,25	95,23	анализ № 10
3	Доставка и монтаж на тръба ф114,3x8, Материал 1,4541, EN 10216-5.	м	0,17	1173,37	199,47	анализ № 11
4	Доставка и монтаж на тръба ф114,3x5, Материал 1,4541, EN ISO 1127.	м	1,34	484,39	649,08	анализ № 12
5	Доставка и монтаж на тръба ф88,9x5,8, Материал 1,4541, EN ISO 1127.	м	1,7	403,47	685,90	анализ № 13
6	Доставка и монтаж на тръба ф88,9x3,6, Материал P265GH, EN10216-2.	м	6,3	124,85	786,56	анализ № 14
7	Доставка и монтаж на тръба ф60,3x5,6, Материал P265GH, EN10216-2.	м	0,11	112,60	12,39	анализ № 15
8	Доставка и монтаж на тръба ф60,3x3,2, Материал P265GH, EN10216-2.	м	3,6	90,18	324,65	анализ № 16
9	Доставка и монтаж на тръба ф60,3x3,2, Материал 1,4541, EN ISO 1127.	м	1,72	359,47	618,29	анализ № 17
10	Доставка и монтаж на компенсатор с твърди ограничители DN50, PN10, тип TD10/50/50/TS/1.	бр.	1	2298,97	2298,97	анализ № 18
11	Доставка и монтаж на коляно ф114,3x5, 2D-90°{R=102}, Материал 1,4541, EN 10253-4.	бр.	4	472,08	1888,32	анализ № 19
12	Доставка и монтаж на коляно ф88,9x5,6, 3D-90°{R=152}, Материал 1,4541, EN 10253-4.	бр.	4	353,74	1414,96	анализ № 20
13	Доставка и монтаж на коляно ф88,9x5,6, 3D-90°{R=152}, Материал P265GH, EN10253-2.	бр.	11	89,94	989,34	анализ № 21
14	Доставка и монтаж на коляно ф60,3x3,2, 3D-90°{R=76}, Материал 1,4541, EN 10253-4.	бр.	4	228,02	912,08	анализ № 22
15	Доставка и монтаж на коляно ф60,3x3,2, 3D-90°{R=76}, Материал P265GH, EN10253-2.	бр.	7	87,03	609,21	анализ № 23
16	Доставка и монтаж на тройник ф168,3x6,3-ф88,9x3,6; DN150-DN80, Материал P265GH, EN10253-2	бр.	1	194,94	194,94	анализ № 24
17	Доставка и монтаж на тройник ф114,3x5-ф114,3x5; DN100-DN100, Материал 1,4541, EN 10253-4	бр.	1	544,68	544,68	анализ № 25
18	Доставка и монтаж на преход ф168,3x6,3-ф88,9x3,6; DN150-DN80, Материал P265GH, EN10253-2	бр.	1	168,32	168,32	анализ № 26
19	Радиографичен контрол на заварени съединения 10%.	бр.	11	55,66	612,26	анализ № 27
20	Хидравлична проба на тръбопровод DN150.	м	0,328	7,99	2,62	анализ № 28
21	Хидравлична проба на тръбопровод DN100.	м	1,51	5,28	7,97	анализ № 29
22	Хидравлична проба на тръбопровод DN80.	м	8	5,28	42,24	анализ № 30
23	Хидравлична проба на тръбопровод DN50.	м	5,43	5,28	28,67	анализ № 31
24	Изработка и монтаж на плъзгаща опора DN150 по черт.EST56-ME-502-01.	бр.	14	16,84	235,76	анализ № 32
25	Изработка и монтаж на направляваща опора DN150 по черт.EST56-ME-502-02.	бр.	40	25,80	1032,00	анализ № 33
26	Изработка и монтаж на ограничаваща опора DN150 тип 2 по черт.EST56-ME-502-03.	бр.		33,02	33,02	анализ № 34
27	Изработка и монтаж на ограничаваща опора DN150 тип 1 по черт.EST56-ME-502-04.	бр.		48,24	144,72	анализ № 35

Handwritten signature



Handwritten signature

28	Изработка и монтаж на плъзгаща опора DN100 по черт.EST56-ME-502-05.	бр.	8	23,29	186,32	анализ № 36
29	Изработка и монтаж на направляваща опора DN100 тип 2 по черт.EST56-ME-502-06.	бр.	39	26,87	1047,93	анализ № 37
30	Изработка и монтаж на направляваща опора DN100 тип 1 по черт.EST56-ME-502-07.	бр.	2	41,43	82,86	анализ № 38
31	Изработка и монтаж на ограничаваща опора DN100 тип 1 по черт.EST56-ME-502-09.	бр.	3	24,44	73,32	анализ № 39
32	Изработка и монтаж на плъзгаща опора DN80 по черт.EST56-ME-502-10.	бр.	9	19,05	171,45	анализ № 40
33	Изработка и монтаж на направляваща опора DN80 тип 2 по черт.EST56-ME-502-11.	бр.	23	26,87	618,01	анализ № 41
34	Изработка и монтаж на направляваща опора DN80 тип 1 по черт.EST56-ME-502-12.	бр.	1	41,81	41,81	анализ № 42
35	Изработка и монтаж на ограничаваща опора DN80 по черт.EST56-ME-502-14.	бр.	2	32,80	65,60	анализ № 43
36	Изработка и монтаж на плъзгаща опора DN50 по черт.EST56-ME-502-15.	бр.	18	12,67	228,06	анализ № 44
37	Изработка и монтаж на направляваща опора DN50 тип 2 по черт.EST56-ME-502-16.	бр.	127	18,38	2334,26	анализ № 45
38	Изработка и монтаж на направляваща опора DN50 тип 1 по черт.EST56-ME-502-17.	бр.	2	31,87	63,74	анализ № 46
39	Изработка и монтаж на ограничаваща опора DN50 тип 2 по черт.EST56-ME-502-18.	бр.	5	12,67	63,35	анализ № 47
40	Изработка и монтаж на ограничаваща опора DN50 тип 1 по черт.EST56-ME-502-19.	бр.	4	18,58	74,32	анализ № 48
41	Изработка и монтаж на плъзгаща опора DN50 по черт.EST56-ME-502-20.	бр.	23	14,08	323,84	анализ № 49
42	Изработка и монтаж на направляваща опора DN50 тип 2 по черт.EST56-ME-502-21.	бр.	126	20,30	2557,80	анализ № 50
43	Изработка и монтаж на направляваща опора DN50 тип 1 по черт.EST56-ME-502-22.	бр.	2	33,28	66,56	анализ № 51
44	Изработка и монтаж на ограничаваща опора DN50 тип 2 по черт.EST56-ME-502-23.	бр.	5	14,06	70,30	анализ № 52
45	Изработка и монтаж на ограничаваща опора DN50 тип 1 по черт.EST56-ME-502-24.	бр.	4	20,03	80,12	анализ № 53
46	Изработка и монтаж на плъзгаща опора DN80 по черт.EST56-ME-502-25.	бр.	42	22,80	957,60	анализ № 54
47	Изработка и монтаж на направляваща опора DN80 по черт.EST56-ME-502-26.	бр.	128	31,49	4030,72	анализ № 55
48	Изработка и монтаж на ограничаваща опора DN80 тип 1 по черт.EST56-ME-502-27.	бр.	3	36,56	109,68	анализ № 56
49	Изработка и монтаж на ограничаваща опора DN80 тип 2 по черт.EST56-ME-502-28.	бр.	8	30,23	241,84	анализ № 57
50	Изработка и монтаж на втулка преходна ф114,3х5 към ф108х5 по черт.EST56-ME-600-01.	бр.	3	88,61	265,83	анализ № 58
51	Изработка и монтаж на втулка преходна ф168,3х6,3 към ф159х6 по черт.EST56-ME-600-02.	бр.	1	120,48	120,48	анализ № 59
52	Изработка и монтаж на втулка преходна ф60,3х3,2 към ф57 по черт.EST56-ME-600-03.	бр.	6	66,68	400,08	анализ № 60
53	Изработка и монтаж на втулка преходна ф60,3х3,2 към ф57 по черт.EST56-ME-600-04.	бр.	2	66,68	133,36	анализ № 61
54	Епоксидно лаково покритие върху стоманена повърхност - двукратно	м ²	48	7,39	354,72	анализ № 62
55	Изработка и монтаж на укрепващи металоконструкции до 15 кг.	т	0,6	6721,39	4032,83	анализ № 63
56	Товарене и разтоварване на оборудване и материали на транспортно средство.	т	2,2	27,50	60,50	анализ № 64
57	Хоризонтален превоз на оборудване и материали с транспортна количка на 50м разстояние.	т	2,2	27,74	61,03	анализ № 65
Тежка естакада						
Монтажни дейности						
1	Изработка и монтаж на плъзгаща опора DN200 по черт.EST56-ME-501-01.	бр.	6	21,31	127,86	анализ № 66



Handwritten signature in blue ink.

Handwritten mark in blue ink.

2	Изработка и монтаж на направляваща опора DN200 по черт.EST56-ME-501-02.	бр.	31	28,00	868,00	анализ № 67
3	Изработка и монтаж на ограничаваща опора DN200 тип 1 по черт.EST56-ME-501-03.	бр.	4	37,49	149,96	анализ № 68
4	Изработка и монтаж на ограничаваща опора DN200 тип 2 по черт.EST56-ME-501-04.	бр.	1	51,30	51,30	анализ № 69
5	Изработка и монтаж на плъзгаща опора DN150 по черт.EST56-ME-501-05.	бр.	14	25,47	356,58	анализ № 70
6	Изработка и монтаж на направляваща опора DN150 по черт.EST56-ME-501-06.	бр.	18	29,05	522,90	анализ № 71
7	Изработка и монтаж на ограничаваща опора DN150 тип 1 по черт.EST56-ME-501-07.	бр.	4	43,60	174,40	анализ № 72
8	Изработка и монтаж на ограничаваща опора DN150 тип 2 по черт.EST56-MB-501-08.	бр.	1	26,62	26,62	анализ № 73
9	Изработка и монтаж на плъзгаща опора DN100 по черт.EST56-ME-501-09.	бр.	30	21,23	636,90	анализ № 74
10	Изработка и монтаж на направляваща опора DN100 по черт.EST56-ME-501-10.	бр.	90	29,05	2614,50	анализ № 75
11	Изработка и монтаж на ограничаваща опора DN100 тип 1 по черт.EST56-ME-501-11.	бр.	6	43,99	263,94	анализ № 76
12	Изработка и монтаж на ограничаваща опора DN100 тип 2 по черт.EST56-ME-501-12.	бр.	9	34,98	314,82	анализ № 77
13	Изработка и монтаж на плъзгаща опора DN50 по черт.EST56-ME-501-13.	бр.	28	14,09	394,52	анализ № 78
14	Изработка и монтаж на направляваща опора DN50 тип 1 по черт.EST56-ME-501-14.	бр.	205	32,49	6660,45	анализ № 79
15	Изработка и монтаж на направляваща опора DN50 тип 2 по черт.EST56-ME-501-15.	бр.	1	12,74	12,74	анализ № 80
16	Изработка и монтаж на ограничаваща опора DN50 тип 1 по черт.EST56-ME-501-16.	бр.	27	18,36	495,72	анализ № 81
17	Изработка и монтаж на ограничаваща опора DN50 тип 2 по черт.EST56-ME-501-17.	бр.	1	12,75	12,75	анализ № 82
18	Епоксидно лаково покритие върху стоманена повърхност - двукратно	м ²	30	7,39	221,70	анализ № 83
19	Изработка и монтаж на укрепващи металоконструкции до 15кг.	т	0,32	6721,39	2150,84	анализ № 84
20	Товарене и разтоварване на оборудване и материали на транспортно средство.	т	1,54	27,50	42,35	анализ № 85
21	Хоризонтален превоз на оборудване и материали с транспортна количка на 50м разстояние.	т	1,54	27,74	42,72	анализ № 86
					Общо:	50173,37
					Непредвидени 10%:	5017,34
					Стойност:	55190,71



Handwritten signature in blue ink.

Handwritten signature in blue ink.

Обект: "Монтаж на нова опорно-подвесна система на тръбопроводите в естакадите от СК-3 към 5 и 6 ББ." ИП 2.084.1 от ИП

Част: Електрическа

КОЛИЧЕСТВЕНО - СТОЙНОСТНА СМЕТКА

№	Видове работи	Мярка	К-во	Ед.цена	Общо
	"Чиста" тръбна естакада				
	Монтажни дейности				
1	Доставка и монтаж на стоманени тръби 25мм по бетонни стени	м	770	12,52	9640,40
2	Доставка и свободно полагане на PVC гофрирана тръба от материал неразпространяващ горенето с външен диаметър 25мм, неразпространяваща горенето	м	20	8,46	169,20
3	Доставка и монтаж на разклонителни кутии 114x114x57, открит монтаж, IP 54,	бр.	50	12,50	625,00
4	Доставка и монтаж на осветително тяло с LED осветител, 5000lm, 10000 часа, IP54	бр.	32	193,34	6186,88
5	Доставка и монтаж на автоматичен прекъсвач, еднополюсен, 4А IEC/EN 60898-1 IP20	бр.	1	24,60	24,60
6	Доставка и монтаж на автоматичен прекъсвач, еднополюсен, 3А, EC/EN 60898-1 IP20	бр.	1	24,23	24,23
7	Доставка и монтаж на автоматичен прекъсвач, еднополюсен, 2А, EC/EN 60898-1 IP20	бр.	1	24,11	24,11
8	Доставка и монтаж на пускател 25А, трифазен с термореле, закрит монтаж, IP65	бр.	2	81,60	163,20
9	Доставка и монтаж на кръстат ключ, IP66, външен монтаж	бр.	2	11,66	23,32
10	Доставка и монтаж на ключ девиаторен, открит монтаж IP66	бр.	4	11,42	45,68
11	Доставка и монтаж на евакуационни осветителни тела /90 минути работа на акумулатор, максимум 25W/, по метална конструкция /евакуационна табела - дясно/	бр.	7	53,34	373,38
12	Доставка и монтаж на евакуационни осветителни тела /90 минути работа на акумулатор, максимум 25W/, по метална конструкция /евакуационна табела - ляво/	бр.	6	53,34	320,04
13	Доставка и монтаж на евакуационни осветителни тела /90 минути работа на акумулатор, максимум 25W/, по метална конструкция /евакуационна табела - изход/	бр.	1	53,34	53,34
14	Грундиране и двукратно боядисване на метални тръби 25мм	м	770	5,21	4011,70
15	Доставка и изтегляне в метални тръби на силов кабел, неразпространяващ горенето, с кръгли едножилни жила, номинално напрежение U _o /U, 6kV; температура на околната среда от минус 30°C до плюс 50°C; БДС IEC 60332-3, kat.A; тип СВВн/А 2x1.5мм ²	м	804	6,69	5378,76
16	Доставка и изтегляне в метални тръби на силов кабел, неразпространяващ горенето, с кръгли едножилни жила, номинално напрежение U _o /U, 6kV; температура на околната среда от минус 30°C до плюс 50°C; БДС IEC 60332-3, kat.A; тип СВВн/А 3x1.5мм ²	м	180	6,93	1247,40
17	Доставка и изтегляне в метални тръби на силов кабел, неразпространяващ горенето, с кръгли едножилни жила, номинално напрежение U _o /U, 6kV; температура на околната среда от минус 30°C до плюс 50°C; БДС IEC 60332-3, kat.A; тип СВВн/А 5x2.5мм ²	м	850	8,55	7267,50
18	Направа на суха разделка на кабели до 5 жила, до 2.5мм ²	бр.	30	8,84	265,20
19	Подсъединяване на жила до 2.5мм ²	бр.	94	4,82	453,08
20	Отваряне на съществуващи кабелни проходки Ø 50мм, с дебелина на стената до 30см	бр.	10	3,52	35,20
21	Уплътняване на съществуващи кабелни проходки Ø 50мм със сертифицирана кабелна маса	бр.	10	9,44	94,40
22	Доставка, монтаж и надписване /печат/ на кабелни марки	бр.	30	5,72	171,60
23	Надписване на бананки	бр.	94	5,71	536,74
24	Направа на оземки от проводник Н07V-К 1x6мм ² с жълтозелена изолация, с дължина до 1м с кабелни обувки.	бр.	20	9,08	181,60

ИПР



Handwritten signature

Handwritten mark

25	Изпитване на апарати и кабели с номинално напрежение до 1kV	бр.	15	70,53	1057,95
26	Измерване на съпротивление на контура на защитно заземление и специфично съпротивление на почвата или проверка за наличие на верига между заземителна уредба и заземяваните елементи /до 30 точки/	бр.	1	188,10	188,10
Демонтажни дейности					
27	Демонтаж на кабели разположени върху метална конструкция, до 3x2.5мм ²	м	1400	1,12	1568,00
28	Демонтаж на разклонителни кутии	бр.	49	4,22	206,78
29	Демонтаж на ключове	бр.	6	3,30	19,80
30	Демонтаж на луминисцентни осветителни тела	бр.	32	4,71	150,72
31	Демонтаж на автоматични прекъсвачи до 25A	бр.	6	5,76	34,56
"Тежка" тръбна естакада					
Монтажни дейности					
32	Доставка и монтаж на стоманени тръби 25мм по бетонни стени	м	770	12,52	9640,40
33	Доставка и монтаж на разклонителни кутии 114x114x57, открит монтаж, IP54	бр.	120	12,50	1500,00
34	Доставка и монтаж на осветително тяло с LED осветител, 5000lm, 10000 часа, IP54	бр.	90	193,34	17400,60
35	Доставка и монтаж на автоматичен прекъсвач, еднополюсен, 4A, EC/EN 60898-1 IP20	бр.	1	24,60	24,60
36	Доставка и монтаж на автоматичен прекъсвач, еднополюсен, 10A, EC/EN 60898-1 IP20	бр.	1	25,20	25,20
37	Доставка и монтаж на автоматичен прекъсвач, еднополюсен, 2A, EC/EN 60898-1 IP20	бр.	1	24,11	24,11
38	Доставка и монтаж на пускател 25A, трифазен с термореле, закрит монтаж, IP65	бр.	2	81,60	163,20
39	Доставка и монтаж на кръстат ключ, IP66	бр.	2	11,66	23,32
40	Доставка и монтаж на ключ девиаторен, открит монтаж IP66	бр.	4	11,42	45,68
41	Доставка и монтаж на евакуационни осветителни тела /90 минути работа на акумулатор, максимум 25W/, по метална конструкция /евакуационна табела - дясно/	бр.	4	53,34	213,36
42	Доставка и монтаж на евакуационни осветителни тела /90 минути работа на акумулатор, максимум 25W/, по метална конструкция /евакуационна табела - ляво/	бр.	11	53,34	586,74
43	Доставка и монтаж на евакуационни осветителни тела /90 минути работа на акумулатор, максимум 25W/, по метална конструкция /евакуационна табела - изход/	бр.	1	53,34	53,34
44	Грундиране и двукратно боядисване на метални тръби 25мм	м	770	5,21	4011,70
45	Доставка и свободно полагане на PVC гофрирана тръба от материал неразпространяващ горенето с външен диаметър 25мм, неразпространяваща горенето	м	30	8,46	253,80
46	Доставка и изтегляне в метални тръби на силов кабел, неразпространяващ горенето, с кръгли едножилни жила, номинално напрежение Uo/U, 6kV; температура на околната среда от минус 30°C до плюс 50°C; БДС IEC 60332-3, kat.A; тип СВВн/А 2x1.5мм ²	м	914	6,69	6114,66
47	Доставка и изтегляне в метални тръби на силов кабел, неразпространяващ горенето, с кръгли едножилни жила, номинално напрежение Uo/U, 6kV; температура на околната среда от минус 30°C до плюс 50°C; БДС IEC 60332-3, kat.A; тип СВВн/А 3x1.5мм ²	м	224	6,93	1552,32
48	Доставка и изтегляне в метални тръби на силов кабел, неразпространяващ горенето, с кръгли едножилни жила, номинално напрежение Uo/U, 6kV; температура на околната среда от минус 30°C до плюс 50°C; БДС IEC 60332-3, kat.A; тип СВВн/А 5x2.5мм ²	м	590	8,55	5044,50
49	Доставка и изтегляне в метални тръби на силов кабел, неразпространяващ горенето, с кръгли едножилни жила, номинално напрежение Uo/U, 6kV; температура на околната среда от минус 30°C до плюс 50°C; БДС IEC 60332-3, kat.A; тип СВВн/А 5x6мм ²	м	320	13,96	4467,20
50	Направа на суха разделка на кабели до 5 жила, до 2.5мм ²	бр.	30	8,84	265,20
51	Подсъединяване на жила до 2.5мм ²	бр.	94	4,82	453,08



Handwritten signature in blue ink.

Handwritten signature in blue ink.

52	Отваряне на съществуващи кабелни проходки Ø 50мм, дебелина на стената до 30см	бр.	10	3,52	35,20
53	Уплътняване на съществуващи кабелни проходки Ø 50мм със сертифицирана кабелна маса	бр.	10	9,44	94,40
54	Доставка, монтаж и надписване /печат/ на кабелни марки	бр.	30	5,72	171,60
55	Надписване на бананки	бр.	94	5,71	536,74
56	Направа на оземки от проводник Н07V-K 1x6мм ² , с жълтозелена изолация, с дължина до 1м с кабелни обувки.	бр.	20	9,08	181,60
ПНР					
57	Изпитване на апарати и кабели с номинално напрежение до 1кV	бр.	15	70,53	1057,95
58	Измерване на съпротивление на контура на защитно заземление и специфично съпротивление на почвата или проверка за наличие на верига между заземителна уредба и заземяваните елементи /до 30 точки/	бр.	1	188,10	188,10
Демонтажни дейности					
59	Демонтаж на кабели разположени върху метална конструкция, до 3x2.5мм ²	м	1800	1,12	2016,00
60	Демонтаж на ключове и разклонителни кутии	бр.	120	4,22	506,40
61	Демонтаж на луминисцентни осветителни тела	бр.	90	4,71	423,90
62	Демонтаж на автоматични прекъсвачи до 25А	бр.	6	5,76	34,56
				всичко	97651,93
				непредвидени 10%	9765,19
				общо	107417,12

Белин Маринов, Управител
17.06.2016г.



[Handwritten signature]

[Handwritten mark]

ОБРАЗЕЦ по т. III.1.2. към офертата

РЕКАПИТУЛАЦИЯ

на предлаганата цена за участие в обществена поръчка чрез събиране на оферти с обява с предмет:

"Монтаж на нова опорно-подвесна система на тръбопроводите в естакадите от СК-3 към 5 и 6 ЕБ"

№	КСС част	Стойност в лв. без ДДС
I	2	3
I	Част: СК	2 416,54
II	Част: МТ	50 173,37
III	Част: Електрическа	97 651,93
IV	Обща стойност:	150 241,84
V	10% върху стойността на р.IV за непредвидени разходи	15 024,18
ОБЩО ЗА ИЗПЪЛНЕНИЕ НА ПОРЪЧКАТА (р.IV + р.V)		165 266,02

Словом: сто шестдесет и пет хиляди двеста шестдесет и шест и 0,02 лв. без ДДС

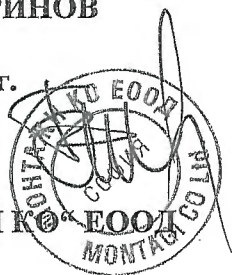
ПОДПИС и ПЕЧАТ:

БЕЛИН МАРИНОВ

17. юни 2016 г.

Управител

„МОНТАЖИ КОО“ ЕООД



ОБРАЗЕЦ по т. III.1.4. към офертата

ОСНОВНИ ПОКАЗАТЕЛИ ЗА ЦЕНООБРАЗУВАНЕ

за участие в обществена поръчка чрез събиране на оферти с обява с предмет:

"Монтаж на нова опоро-подвесна система на тръбопроводите в естакадите от СК-3 към 5 и 6 ЕБ"

Наименование	Стойност
1	2
Часова ставка както следва – лева	
Част: МТ Ч.С.=3 бр x 420/168	7,50лв.
Част: СК Ч.С.= 3 бр x 420/168	7,50лв.
Част: Електрическа..... Ч.С.=3 бр x 420/168	7,50лв.
Допълнителни разходи върху труда – в % от стойността на труда	100%
Допълнителни разходи върху механизацията в % от стойността на механизацията:	25%
Цени на машиносмените по видове механизация:	
Вид механизация единична цена на машиносмяналв.
Доставно складови разходи – в % от стойността на материалите	10%
Печалба - % върху стойността на СМР	10%
Разходните норми за труд, материали и механизация:УСН, ТНС, ЕТНС, СЕК	
Коефициенти за утежнени условия (ако има такива)	
За 7- часов работен ден – ТНС, кн.1чл.19 K1=1,14	
За работа в МЗ K2=1,25	1,425

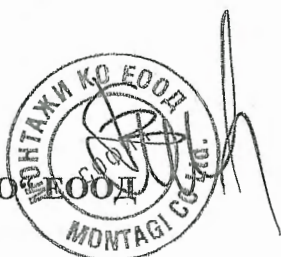
ПОДПИС и ПЕЧАТ:

БЕЛИН МАРИНОВ

17. юни 2016 г.

Управител

„МОНТАЖИ КО ЕООД“



Handwritten signature in blue ink at the bottom left corner.

Handwritten signature in blue ink at the bottom right corner.

РАЗДЕЛИТЕЛНА ВЕДОМОСТ

във връзка с участие в обществена поръчка с предмет: "Монтаж на нова опорно-подвесна система на гръбпроводите в естакадите от СК-3 към 5 и 6 ЕБ"

Долуподписаният **БЕЛИН ДИМИТРОВ МАРИНОВ**, с ЕГН 6410275166, притежаващ лична карта №645866063, издадена на 26.05.2015г. от МВР София, с постоянен адрес : гр.София, ул."Пиротска"№87, ет.4, ап.5, представляващ „МОНТАЖИ КО“ ЕООД, в качеството си на УПРАВИТЕЛ, със седалище и адрес на управление: гр. София-1220, бул. „Илиянци“ № 72, тел./факс: +359 2 920 40 58; +359 2 920 15 85; вписано в търговския регистър към Агенцията по вписванията с ЕИК №.175329555 ИИН по ЗДДС №.BG 175329555

ДЕКЛАРИРАМ, ЧЕ:

В случай, че фирма „МОНТАЖИ КО“ ЕООД бъде избрана за изпълнител на горепосочената процедура, следните подизпълнители ще изпълняват дейности съответно по ЧАСТИ:

1. ДОСТАВКА и СМР – 100% - „МОНТАЖИ КО“ ЕООД гр. София
2. ПУСКОВО НАЛАДЪЧНИ РАБОТИ - 100 % „Дател“ ООД гр. София

Извършените дейности като процентно и стойностно разпределение от целия обем на поръчката са както следва:

1. „МОНТАЖИ КО“ ЕООД – 97 % на стойност: 161864,71 (Сто шестдесет и една хиляди осемстотин шестдесет и четири и 0,71 лева)
2. „Дател“ ООД – 2 % на стойност: 3401,31 (Три хиляди четиристотин и един и 0,31 лева)

Дата: 17.06.2016 г.

Декларатор:
БЕЛИН МАРИНОВ - Управител
„МОНТАЖИ КО“ ЕООД
/подпис и печат/



Handwritten signature

Handwritten signature

ГРАФИК ЗА ИЗПЪЛНЕНИЕ НА ДЕЙНОСТИТЕ

за обществена поръчка с предмет: "Монтаж на нова опорно-подвесна система на тръбопроводите в естакадите от СК-3 към 5 и 6 ЕБ"

Участник: "Монтажи КО" ЕООД

№ по ред	Наименованието на работата	Мярка	Количество	месец				месец				месец				месец				месец			
				1				2				3				4				5			
				1	2	3	4	1	2	3	4	1	2	3	4	1	2	3	4	1	2	3	4
1	Част: СК:																						
2	Изработка, монтаж и антикорозионна обработка на метална конструкция	кг	320																				
3	Част: МТ:																						
4	Чиста естакада:																						
5	Демонтажни дейности	к-кт	1																				
6	Монтажни дейности	к-кт	1																				
7	Тежка естакада:																						
8	Монтажни дейности	к-кт	1																				
9	Част: Електрическа:																						
10	Чиста естакада:																						
11	Демонтажни дейности	к-кт	1																				
12	Монтажни дейности	к-кт	1																				
13	ПНР	к-кт	1																				
14	Тежка естакада:																						
15	Демонтажни дейности	к-кт	1																				
16	Монтажни дейности	к-кт	1																				
17	ПНР	к-кт	1																				

Общ срок за изпълнение на "Чиста Естакада": 100 календарни дни
 Общ срок за изпълнение на "Тежка естакада": 50 календарни дни
 Общ срок за изпълнение на обществената поръчка: 100 календарни дни

17.06.2016 г.

Белин Маринов, Управител

ДЕКЛАРАЦИЯ

ЗА СРОК НА ИЗПЪЛНЕНИЕ

за участие в обществена поръчка чрез събиране на оферти с обява с предмет:
**"Монтаж на нова опорно-подвесна система на тръбопроводите в естакадите от
СК-3 към 5 и 6 ЕБ"**

Долуподписаният БЕЛИН ДИМИТРОВ МАРИНОВ, с ЕГН 6410275166, притежаващ лична карта № № 645866063, издадена на 26.05.2015 г. от МВР, гр. София, адрес: гр. София, ул. „Пиротска“ № 87, ет. 4, ап. 5. Представяващ „МОНТАЖИ КО“ ЕООД, в качеството си на УПРАВИТЕЛ, със седалище и адрес на управление: гр. Софи-1220, бул. „Илиянци“ № 72, тел. + 359 2 920 40 58; факс: +359 2 920 15 85, вписано в търговския регистър към Агенцията по вписванията с ЕИК 175329555, ИН по ЗДДС № BG 175329555

ДЕКЛАРИРАМ:

ОБЩ СРОК ЗА ИЗПЪЛНЕНИЕ :
100 (СТО) КАЛЕНДАРНИ ДНИ

17.06.2016 г.

гр. София



БЕЛИН МАРИНОВ-Управител
“МОНТАЖИ КО” ЕООД



София 1220, бул. Иландски 72, тел: 02 / 920 40 58; факс: 02 / 920 15 85; e-mail: office@montagi-co.com; Website: www.montagi-co.com

ТЕХНИЧЕСКО ПРЕДЛОЖЕНИЕ

за участие в обществена поръчка чрез събиране на оферти с обява с предмет:

"Монтаж на нова опорно-подвесна система на тръбопроводите в естакадите от СК-3 към 5 и 6 ЕБ"

Участник: „Монтажи КО“ ЕООД
гр. София 2016 г.



1. РАБОТНА ПРОГРАМА ЗА ИЗПЪЛНЕНИЕ НА ДЕЙНОСТИТЕ

Преди започването на дейностите по изпълнение на предвидените работи, специалистите от фирма „Монтажи КО“ съвместно с представители на Възложителя ще извършат подробно проучване „на място“ на предвидените зони и участъци на работа.

Подготовка на План за управление на качеството, който ще се представи на Възложителя за одобрение, в който ще се включват основните дейности от контрола на качеството - подготовка и организация на изпълнителя, организиране, контрол на доставките, технически контрол върху ежедневното изпълнение, план за освидетелстване на ежедневното изпълнение, данни за лицензиране и освидетелстване на лаборатории или други измерващи и проверяващи инстанции.

Разработване и одобряване на вътрешни графици и документи по организацията на изпълнение, съгласуването им с отговорните инстанции до получаване на правата за извършване на дейността, както и на условията на институциите.

1.1 ОПИСАНИЕ НА ОРГАНИЗАЦИЯТА ЗА ИЗПЪЛНЕНИЕТО НА ДЕЙНОСТИТЕ (ОБЕМ, ПОСЛЕДОВАТЕЛНОСТ, ОБЕЗПЕЧЕНОСТ И КОНТРОЛ)

Материалите, които ще влагаме при изпълнение на обекта на поръчката и са наше задължение ще са нови, неупотребявани, придружени от сертификати и/или декларации за съответствие, съгласно "Наредба за съществените изисквания и оценяване съответствието на строителните продукти" приета с Постановление на МС №23/06.11.2000 г.(ДВ бр.93/14.11.2000 г., изм. и доп. ДВ бр.75/2001 г.) При поискване от страна на Възложителя към материалите и елементите за изпълнение на обекта ще представим заводски партиден сертификат, протокол от приемни и типови изпитания, сертификати на фирмите-производители по система за качество (например ISO 9001:2001), проспектни и други материали, доказващи добра производствена практика и позиция на пазара.

За качествено и навременно извършване на дейностите по проекта ще се сформират специализирани бригади със следния ориентировъчен брой работници:

звено монтаж тръбопроводи – 8 бр. работници;

звено направа опорно-подвесна конструкция – 16 бр. работници;

звено част Електрическа – 16 бр. работници;



звено ПНР и контрол на заваръчни шевове – 4 бр.работници;

Конкретната бройка на работещите на обекта ще бъде определена преди започване на дейностите и отразена в конкретна заповед на Управителя на фирмата.

Строително-монтажните дейности позволяват едновременна работа на отделните звена, като всяко звено може да извършва дейности на повече от едно обособено място.

При извършване на последователи технологични работи по обособени единици, част от дейностите ще се извършват със застъпване и/или едновременно.

В случай на изоставане от графика за изпълнение ще бъдат привлечени и/или командировани допълнително лица.

Всички работници ще бъдат инструктирани по техника на безопасност, охрана на труда и пожарна безопасност. Освен това инструктаж ще бъде извършван и всяка сутрин преди започване на работа.

При монтажа на оборудването да се прилагат всички допустими за съответния материал методи на свързване гарантиращи експлоатационна надеждност на съединенията.

Преди монтажа ще се извършва проверка на габаритните размери и геометричните характеристики на заводските елементи.

1.1.1 План за изпълнение на строителните и монтажни работи. Контрол и последователност на изпълнение:

Съгласно сертифицираната в „Монтажи КО“- ЕООД система за управление на качеството ISO 9001 в дружеството има разработени и утвърдени процедури по:

Оценка и подбор на доставчиците

Контрол и приемане на готовия обект

Планиране, организиране и управление на производството

Планиране, организиране и управление на поръчково производство

Контрол в производството и контрол на крайния продукт

На обекта ще се въведат:

Дневник на обекта - заповедна книга

Актове за скритите работи

Дневник на монтажните работи

Акт за предаване на готова продукция



Папка със сертификати за всички влагани материали и други

По време на изпълнение на СМР ще представяме доклади на Възложителя:

Седмична справка, включваща количества изпълнени работи по видове, присъствие на ръководния екип и общ брой на персонала за деня, информация за оборудването и възникнали проблеми.

Седмичен доклад, включващ описание на извършени дейности, прогреса по изпълнение на графика, график за следващата седмица, възникналите проблеми и мерки за отстраняването им

Месечен доклад, включващ описание и анализ на извършените дейности през месеца, количество и стойност на работите, прогрес по изпълнението на общия график за обекта и възникнали проблеми.

Окончателен доклад - след завършване на работите ще предоставим пълно техническо досие на обекта, включващо: протоколи, сертификати, разрешение за влагане, където се изискват, декларации за съответствие на вложените строителни материали, където се изискват: досие на изпълнението, седмични и месечни доклади

1.1.1.1 Последователност на изпълнение на строителните и монтажни работи

Изпълнението на проекта ще се извършва на етапи в зависимост от конкретната дейност.

Етапите са:

- доставка на оборудване,
- доставка до склад на „АЕЦ Козлодуй“,
- демонтаж на тръбопроводи,
- демонтаж на материали,
- монтаж на опори
- монтаж на ново оборудване
- ПНР и контрол на заваръчни съединения.

Дейностите ще са в съответствие с работния проект.

Срокът за доставка на новото оборудване ще бъде 10 календарни дни. Времето за изпълнение на целия проект ще бъде не повече от 100 календарни дни (демонтаж, монтаж и пускане в експлоатация).

1.1.1.2 Техническо описание на оборудването

Производство и доставка:



Оборудването ще бъде доставено с качество и параметри, отговарящи на зададените в техническото задание и работния проект.

Материалите и консумативите ще са с доказан произход. Същите ще преминат входящ контрол по установения в АЕЦ "Козлодуй" ред.

Доставката ще включва специализирани инструменти, устройства за проверка, ремонт и поддръжка, необходими за нормална експлоатация, техническо обслужване и ремонт на новото оборудване.

Дейностите по необходимите ПНР на оборудването ще се извършват от акредитирана лаборатория;

При въвеждане в експлоатация на новото оборудване, Фирма „Монтажи КО“ ЕООД ще разработи програма съгласувана с Възложителя и ще проведе обучение на инженерно - техническия персонал на АЕЦ Козлодуй, отговорен за експлоатацията и ремонта му. Обучените специалисти ще получат знания необходими за експлоатация и ремонт на новото оборудване;

Ще бъдат вложени материали, определени в проектите, отговарящи на изискванията в българските и/или европейските стандарти, посочени в изработените и утвърдени проекти.

Изпълнителят предварително ще съгласува с Възложителя всички влагани в строителството материали, елементи, изделия, конструкции и др. подобни.

Всички материали, които ще бъдат вложени в строежите ще са придружени със съответните сертификати за произход и качество, инструкция за употреба и декларация, удостоверяваща съответствието на всеки един от вложените строителни продукти със съществените изисквания към строежите, съгласно изискванията на Закона за техническите изисквания към продуктите и подзаконовите нормативни актове към него.

Не се допуска влагането на материали и оборудване, които не отговарят на проектите, или не са одобрени от Възложителя, като при констатирането употребата на такива ще бъдат отстранявани от обекта и заменяни с материали и оборудване, одобрени от Възложителя.

По време на монтажните дейности е възможно да възникнат изменения в първоначалния проект. Всички изменения подлежат на предварително одобрение от страна на Управляващия орган. Измененията ще се документират, съгласно чл.8, ал.2 от НАРЕДБА № 3 от 31.07.2003г. за съставяне на актове и протоколи по време на строителството. Чертежите се наричат "екзекутив", маркират се с червено мастило на местата, претърпели изменение и след приключване на работата се подпечатват, с печат "екзекутиви", подписват се от проектанта, Изпълнителя и Възложителя.

Изпълнителят ще използва "Заповедна книга на строежа" при извършване на дейностите, съгласно чл.7, ал.3, т.4 от НАРЕДБА №3 от 31.07.2003г. за съставяне на актове и протоколи по



време на строителството, в която ще въвежда измененията в проекта по време на строително-монтажни работи. В случай на проектно изменение ще се издава заповед, която се записва в Заповедната книга, след което ще се разрешава започване на изпълнението на работите. След приключване на работата заповедната книга ще се предава за архивиране заедно с останалите отчетни документи.

За проведените изпитвания и проби ще се съставят надлежни документи, които ще се предоставят на Възложителя при предаване на съответните СМР.

Оборудването предмет на доставката ще се монтира съгласно проекта и стандартите и методиките на производителя, и ще се провери с участието на представители от Възложителя преди да се достави в „АЕЦ Козлодуй“.

Ще се изготви програма за тест и проверка, която ще съдържа най-малко следните точки:

- Проверка на принадлежностите
- Проверка на надписи и маркировка, визуален оглед
- Проверка на първичните и вторичните вериги
- Проверка на механичните функции, детайли и връзки
- Измерване на изолационното съпротивление на първичните и вторичните вериги
- Включване на трансформаторите и функционална проверка с напрежение.
- Проверка на параметрите и настройките съгласно проекта

В резултат от тази проверка ще се изготви двустранно подписан протокол за приемателни тестове на площадката на Изпълнителя, който ще съдържа резултатите от проверката, заключение и забележките за отстраняване, ако има такива преди експедирането.

Новото оборудване ще бъде придружено от следната документация:

- Инструкции за експлоатация;
- Инструкции по монтаж и поддръжка;

1.2. ОТГОВОРНОСТИ И ПРАВОМОЩИЯ НА ПЕРСОНАЛА ПО ВРЕМЕ НА ИЗПЪЛНЕНИЕТО НА ДЕЙНОСТИТЕ.

Преди започването на дейностите по изпълнение на предвидените СМР, специалистите от фирма „Монтажи КО“ ще извършат подготовка на проектната документация и строителните книжа, с които ще се докаже на Възложителя познаването на възложените проектни разработки и намиране на правилната технология и начин на реализацията на проекта. Тези подготвителни дейности включват:

Подробно проучване на предоставената за целите на стръжната процедура проектна документация.



Подробно проучване „на място“ на предвидените за работа зони и участъци, и на приложените количества и технологии за изпълнение и на тяхното съответствие с нормативните изисквания.

Разработване на подробен План за безопасност и здраве (ПБЗ) в изисквания обем и съдържание, с основна част ПОИС - проект за организация и изпълнение на строителството в работна фаза.

Организация на доставката на материали и изделия, съгласно представените проекти и осигуряване на необходимата документация

Подготовка на План за управление на качеството, който ще се представи на Възложителя за одобрение, в който ще се включват основните дейности от контрола на качеството - подготовка и организация на изпълнителя, организиране, контрол на доставките, технически контрол върху ежедневното изпълнение, план за освидетелстване на ежедневното изпълнение, данни за лицензиране и освидетелстване на лаборатории или други измерващи и проверяващи инстанции.

Разработване и одобряване на вътрешни графици и документи по организацията на изпълнение, съгласуването им с отговорните инстанции до получаване на правата за извършване на дейността, както и на условията на институциите.

Извършване на допълнителни проучвания с оглед установяване на реалната ситуация и условия за строителна дейност.

Мобилизационен период

През мобилизационния период се подготвят работните площадки, транспортът се необходимите инструменти за изпълнение на обекта.

Ще се определи подходящо място за хранене, за нощуване на командирования персонал и съответен транспорт за хората и тяхната екипировка.

Участъците, по които ще се работи ще бъдат обозначени със съответните табели съгласно изискванията на съответните органи.

След предаване на Изпълнителя на строителната площадка с Протокол обр.2 ще започнат и основните строително – монтажни работи.

Обезпечаване с необходимия персонал

Предвиденият персонал за изпълнение на договора отговаря на всички изисквания за професионален опит, и притежава необходимата квалификация и опит при изграждането на подобни обекти.

Организация и управление на строителния процес.

За общото управление на цялостната строителна дейност в територията на обектите и за



Handwritten signature in blue ink.

Handwritten signature in blue ink.

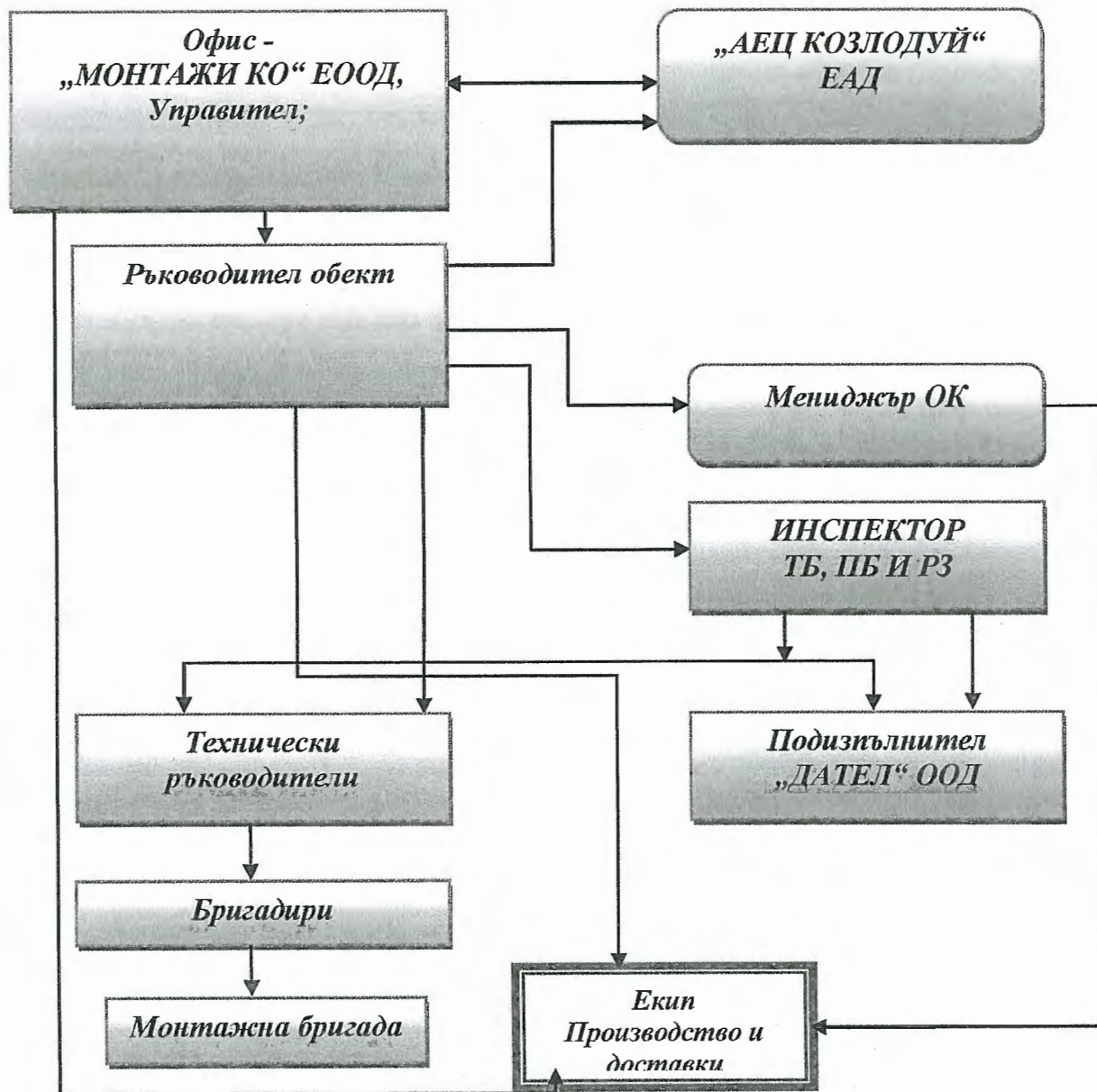
осъществяване на връзките с Възложителя, доставчиците и контролните органи е предвидено обектово ръководство.

Организационна схема на персонала, която показва организационната структура с ключовите длъжности.

Организационната схема ясно показва взаимовръзката и допирните точки между:

- Възложител и Изпълнител;
- персонала на обекта и централния офис;

ОРГАНИЗАЦИОННА СТРУКТУРА



Възложителят осъществява дейностите по контрол на база сключен договор с изпълнителя. Взаимовръзките между страните са посочени в по горната схема. връзките почти



Във всички случаи са двупосочни като допирните точки са в съответствие с договорните отношения между страните.

Възложителят се задължава: осигурява необходимите средства за финансиране на обекта, осигурява инвеститорски контрол при извършване на смяр и предаване на обекта, осигурява протокол за откриване на строителната площадка, участва със свой представител при приемане на обекта.

Възложителят и инвеститорският контрол проверяват изпълнението на дейностите в обекта по всяко време, относно качеството на видовете работи, монтираните съоръжения, вложените материали и спазване правилата за безопасна работа по начин, не затрудняващ работата на изпълнителя.

Възложителят и инвеститорският контрол при констатиране на некачествено извършени работи, влягане на некачествени или нестандартни материали и съоръжения, спират извършването на смяр до отстраняване на нарушението. Подмяната на същите и отстраняването на нарушенията са за сметка на изпълнителя.

Изпълнителят изпълнява възложената задача качествено и в договорения срок, като организира и координира цялостния процес на строителството в съответствие с:

поетите ангажименти, съгласно предложенията и приложенията към него, неразделна част от договора, условията и техническите изисквания на документацията, действащите нормативни уредби в република България - за строителство, безопасност и хигиена на труда и пожарна безопасност;

осигурява свой представител за съставяне и подписване на протокол за откриване на строителната площадка, влага при изпълнението качествени материали, и съоръжения, отговарящи на изискванията на наредба за съществените изисквания и оценяване съответствието на строителните продукти, за които да представя при поискване от възложителя и инвеститорския контрол необходимите сертификати и фактури за придобиването им,

предоставя на възложителя и инвеститорския контрол възможност да извършва контрол по изпълнението на работите на обекта, изпълнява всички нареждания и заповеди по изпълнението на смяр, дадени от възложителя и инвеститорския контрол, извършва за своя сметка всички работи по отстраняването на виновно допуснати грешки, недостатъци и др., констатирани от възложителя на обекта и приемателната комисия, уведомява инвеститорския контрол за извършени смяр, които подлежат на закриване и чието качество и количество не могат да бъдат установени по-късно. Само след съставяне на двустранен акт обр.12, инвеститорският контрол дава писмено разрешение за закриването им, съставя, оформя и представя необходимите документи за разплащане, отчитащи извършените СМР (количествени сметки, акт за извършена СМР и фактури), отчита и представя фактури за вложените



A handwritten signature in blue ink, located in the bottom left corner of the page.

A small handwritten mark or signature in blue ink, located in the bottom right corner of the page.

материали, за допълнително възникналите нови видове работи, уведомява своевременно писмено възложителя винаги, когато съществува опасност от забавяне или нарушаване изпълнението на строителството, преди приемателната комисия изпълнителят почиства и отстранява от обекта излишните материали и отпадъци.

Всички взаимоотношения между страните се оформят на база договори, заповедна книга на обекта и всяка писмена кореспонденция между страните в строителният процес.

Ключов персонал по изпълнение на дейностите се явява Ръководителят на обекта.

От началото на монтажа на Обектите на територията на площадката до тяхното завършване, Изпълнителя назначава подходящо лице за Ръководител на обект с висше образование – електроинженер, също така минимум още един електроинженер с опит, Мениджър осигуряване на качество, както и Инспектор ТБ, ПБ и РЗ.

Ръководителя обект упражнява контрол на всички дейности, извършвани от Изпълнителя на територията на площадката и присъства на нея от началото до края на работния ден, с изключение на случаите, когато е в платен отпуск, отпуск по болест или отсъства по причини, свързани с добросъвестното изпълнение на Договора. При отсъствие на Ръководителя обект от площадката, на негово/нейно място се назначава подходящо лице, което действа като заместник.

Ръководител обект :

отговаря за цялостната реализация на проекта в съответствие с договора
координира дейността по проекта с Проектанта, инвеститорският контрол като представител на Възложителя

контролира постигането на общата и специфичната цел на проекта, както и задължителните резултати;

контролира изготвянето на технически спецификации и съпътстващите ги документи и ги представя за преглед на заинтересованите лица

контролира изпълнението на договорите като информира Възложителя и Изпълнителя за възникнали трудности и неизпълнение на договорните задължения;

парафира приемо-предавателните протоколи и ги представя за утвърждаване от заинтересованите лица ;

предприема корективни действия за редуциране на риска на ниво “проект”;

координира и участва в дейностите по мониторинг и оценка на проекта;

отговаря за изготвянето на регулярни доклади за напредъка и доклади за наблюдение по проекта и ги представя на заинтересованите страни;



следи за спазването на правилата и процедурите за реализация на проекти и свързаните с това нормативни документи на ЕС и Р.България.

Технически ръководител/и на обекта:

Планиране, организиране, координиране на дейността на строителния обект;
упражнява контрол на строителната площадка;

проучва подробно документацията за обекта - работни чертежи, проектно-сметни документации, и графици, разчетите за необходимите трудови и материални ресурси;

организира подготовката за започване на строително-монтажните работи и контролира спазването на технологичната последователност на процесите;

разглежда и предава работните проекти на изпълнителите; контролира и координира работата на екипите и поддържа връзка с инвеститора;

контролира допускането до експлоатация на производствени машини и съоръжения след техническо обслужване, модификации или отстраняване на повреди;

контролира работата с производствените машини и съоръжения да се извършва само от квалифицирани и правоспособни лица.

Съставя, предава за проверка и защитава пред съответните органи всички необходими документи за отчитане на строително-монтажните работи;

подготвя заявките за материали, механизация, работна сила;

изработва актовете, осигурява необходимите предпазни средства и инструктаж на обекта във връзка с охраната на труда и противопожарната защита, уведомява прекия ръководител за станали злополуки, приема от бригадирите извършената работа по количество и качество,

отчита изпълнението на строителството и го предава на инвеститора, познава законите и други нормативни актове, методите и технологията на извършваните СМР.

Подчинен е на Ръководителя на обекта.

Подчинени длъжности: бригадири, бригади.;

Мениджър осигуряване на качество:

ръководи, организира, осъществява предварителен, текущ и последващ контрол, контрол по спазване на управление на документи и записи, производствен контрол на качеството на вложените материали;

попълва в картотеката на техническите средства датите и резултатите от проверките;

контролира за правилният състав и състояние на материалите;

съставя документи по договаряне с клиенти; документи по избор на доставчици, договаряне и извършване на закупуването; документи предавани на клиенти; документи по вътрешни одити;



следи за поява на рекламации, както и за предприетите спрямо тях коригиращи и превантивни действия;

подготвя документи за закупуване на технически средства и средства за измерване, чието решение за закупуване се взема от управителя на фирмата;

координира и документира дейностите, свързани с прегледа от ръководството;

осигурява запознаване на заинтересованите лица с всеки детайл от дейността, особеностите и рисковете които се крият;

отговаря за състоянието на производствената дисциплина и недопускане на условия за разхищения и злоупотреби;

Инспектор ТБ, ПБ и РЗ:

Организиране, координиране и контролиране на дейностите за осигуряване на здравословни и безопасни условия на труд (ЗБУТ) в предприятието, съгласно националното законодателство.

Разработва и актуализира Правилника за вътрешния трудов ред по отношение задълженията на длъжностните лица, работниците и служителите за осигуряване на здравословни и безопасни условия на труд и обвързването им със степените на дисциплинарно наказание съгласно Кодекса на труда;

Разработва вътрешни правила за здравословни и безопасни условия на труд; организира работата по установяването и оценката на професионалните рискове и разработване на проекти, програми и конкретни мерки за предотвратяване на риска за живота и здравето на работещите;

изготвя оценки и становища относно съответствието на изискванията за здравословни и безопасни условия на труд при въвеждането в експлоатация на обекти, производства, технологии, работно оборудване и работни места;

изготвя аварийни планове за действие при извънредни ситуации;

разработва и реализира програми за квалификация и преквалификация на работещите по ЗБУТ;

извършва начални инструктажи по ЗБУТ с новопостъпили работници, както и периодични инструктажи и обучения на всички работници;

провежда проучвания на мнението на работниците и служителите относно условията на труд и предприеманите мерки за опазване на тяхното здраве;

анализира причините за трудови злополуки и разработва мероприятия за тяхното намаляване и предотвратяване;

създава и поддържа изискващата се от нормативните актове документация; подготвя анализи на състоянието на условията на труд;



A handwritten signature in blue ink located in the bottom left corner of the page.

A small handwritten mark or signature in blue ink located in the bottom right corner of the page.

организира снабдяването на работещите при специфичен характер и организация на труда с индивидуални защитни средства, облекла и др., контролира тяхната наличност, изправност и редовно използване;

Общата координация на строителния процес ще се осъществява от офиса на „МОНТАЖИ КО“ ЕООД ЕООД, което създава условия за минимални разходи по управленската дейност.

2. ПРОЦЕДУРА ЗА УПРАВЛЕНИЕ НА НЕСЪОТВЕТСТВИЯТА ПРИ ДОСТАВКА НА ЕЛЕМЕНТИ И КОМПОНЕНТИ И ПРОВЕРКИ ПРИ ПРОИЗВОДСТВОТО.

Регистрирането и оценката на несъответствията при изпълнения на договора ще се извършва съгласно ИСУ на „МОНТАЖИ КО“ ЕООД:

- При констатиране на несъответствие техническият ръководител уведомява Мениджъра ОК, който попълва протокол за несъответстващ продукт, прави запис в дневника и уведомява Ръководителя проект.
- Определят се коригиращи действия в съответствие с П11 Коригиращи и превантивни действия т. 8.4. от ИСУ на „МОНТАЖИ КО“ ЕООД. Отговорност за определяне на коригиращите действия носят:
 - А) Мениджър ОК – при несъответствия, засягащи действието на системата по качество на „МОНТАЖИ КО“ ЕООД;
 - Б) Ръководител проект – при несъответствия, засягащи договора и съгласуване между отделните страни по него;
 - В) Технически ръководител – при несъответствия, касаещи конкретни задачи или дейности по договора.

За всички несъответствия „МОНТАЖИ КО“, ЕООД ще уведомява и представя своевременно протоколите за несъответствия на „АЕЦ Козлодуй“ ЕАД за съгласуване. По време на контрол на работа могат да бъдат откривани несъответствия от длъжностните лица на Възложителя, които докладват, оценяват и регистрират несъответствията съгласно установения ред в “АЕЦ Козлодуй” ЕАД. Работата продължава с разрешение на Ръководител обект, констатирал несъответствието след съгласуване с отговорно лице по договор на „АЕЦ Козлодуй” ЕАД.

Чрез предприемането на коригиращи и/или превантивни действия ще се отстраняват причините за възникване на действителни или потенциални несъответствия на продукта, поради които той не отговаря на предъявените към него изисквания. Предприетите коригиращи и превантивни действия трябва да предпазят изпълнителя от повторно появяване на



констатираните несъответствия. Стриктно ще се следи за пропуски и несъответствия и ще се предприемат коригиращи и превантивни мерки.

При изпълнение на дейностите по договора и при упражняване контрола на качеството ще се прилагат набор от утвърдени документи, като наръчник, процедури, работни инструкции, както и всички актове и протоколи по време на строителство от ЗУТ с прилежащите му поднормативни актове, регламентиращи провеждането на контрола на качеството на влаганите в строителството материали, на продукти и оборудване, качеството на изпълнение на строително-монтажните работи, както и мерките за опазване на околната среда и осигуряването на здравословни и безопасни условия на труд на персонала.

При констатиране на несъответствие на продукт преди предаване на клиента или приемане в склада той се блокира до вземане на решения за по нататъшни действия и се попълва протокол за несъответствие (Ф 9.1) от този, който го е констатирал.

Когато е възможно несъответствието да бъде отстранено на работното място веднага, без изработка на нови елементи или използване на допълнителни материали, но с допълнителни действия служителят/работникът го отстранява.

С цел намаляване на загубите по преценка на технически ръководител и нагоре се определя срок за съхранение на несъответстващо, но годно изделие. При подходящ случай то се влага или предлага на клиент и при приемане от него несъответствието се закрива. Ако не е реализирано се демонтира на съставни елементи, годни за влагане, които се завеждат на отчет по параметри и се използват в производството.

За продукти, които подлежат на преработка или ремонт и тя е разпоредена от упълномощен ръководител в протокол за несъответствие, се извършва проверка след корекцията за доказване, че отговарят на изискванията.

Продукти, които не подлежат на корекция или са негодни за влагане след преработка се бракуват след разпореждане в протокол за несъответствие.

Несъответствието от всеки вид се закрива след изпълнение на писменото разпореждане.

Несъответствия в продуктите и услугите се установяват:

- в процеса на СМД по конкретния обект, при провеждане на предвидените в съответната процедура и от държавните нормативни документи контролни прегледи и проверки;
- в процеса на използване на вече готовия продукт от клиента;

В този случай на основание документирана в дневник за рекламация, изпратеното за



експертна оценка длъжностно лице – ръководител на звено или определен от ръководителя специалист след оценяване на несъответствието попълва протокол за несъответствие и според правомощията си взема решение или уведомява висшестоящия ръководител;

- при доставка на материали или услуги преди прибиране в склада;

КОРИГИРАЩИ МЕРКИ/РАЗПОРЕЖДАНЕ С НЕСЪОТВЕТСТВАЩ ПРОДУКТ

Решението за разпореждане с несъответстващи продукти се взема от ръководителите на звена, където са идентифицирани несъответствията или управителят. То се документира в протокол за несъответствие и се определя според конкретния случай.

Разпореждането с несъответстващ продукт може да бъде:

- Преработване и поправка на открития дефект за отстраняване на откритото несъответствие(където е възможно);
- Приемането на продукта с разрешено отклонение от определените изисквания, разрешено от ръководството и съгласувано с клиента (когато е възможно);
- Предприемане на действия за недопускане на неумишлена употреба или използване като рекламация за доставен продукт, бракуване и унищожаване на несъответстващия продукт/услуга и използване като технологичен отпадък – рециклиране.

Несъответстващи продукти и услуги, които са преминали през процес на преработване и подобряване следва да бъдат подложени на задължителен последващ контрол и изпитване, за да се установи напълно ли е отстранено несъответствието и отговаря ли продуктът на установените изисквания на ИСУ и стандартите по качество, ЗБУТ и ОС. Продуктите, приети с отклонения, се идентифицират и съхраняват отделно от останалите.

Несъответствия на търговски продукти по вина на доставчика или фирмата-превозвач се управляват от ръководителя на звено “Снабдяване и механизация”, който уточнява причините и условията на рекламацията и рекламира продукта пред доставчика или спедитора.

За отчитането на работата на изпълнителя е редно да се осъществява постоянен текущ контрол от страна на Възложителя. Контролът предлагаме да се извършва чрез изготвяне и представяне на доклади за извършената дейност и степен на съответствие между одобрените проекти, офертата на изпълнителя и реално извършените и документираните работи.

Отчетност - вид, периодичност и съдържание на документите, отчитащи напредъка по проекта.



A handwritten signature in blue ink, located in the bottom left corner of the page.

A handwritten signature in blue ink, located in the bottom right corner of the page.

Изготвяне на доклади при поискване от Възложителя, които съдържат становища по отношение на отправеното запитване и се представят в срок 5 дни от поискването им.

Участникът планира следните допълнителни действия за мониторинг и контрол, произтичащи от неговите договорни задължения:

Определяне на експерт за докладване и текуща комуникация с определените служители на Възложителя;

Определяне на експерт за докладване на нередности.

Описание на системата за осигуряване на качество, която участникът в процедурата възнамерява да приложи за проекта.

Системата за управление на качеството предвидена за изпълнение на договора включва следните ключови аспекти: дефиниране на обхвата на договора и създаване на детайлен график и вътрешни процедури за изпълнение, управлението на екипа, управление на резултатите, приключване и докладване на изпълнението на договора.

За изпълнението на договора се предвижда създаване и прилагане на процедура за управление на качеството, в областите, посочени по-горе в следния обхват: 1) Управление на качеството на процесите и 2) Управление на качеството на продуктите. Системата за осигуряване на качеството ще гарантира взаимна връзка и съгласуваност между отделните междинни продукти на договора.

Белин Маринов, Управител

„Монтажи КО“ ЕООД

17.06.2016г.

