

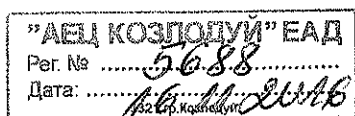


До

Всички заинтересовани лица за участие в процедура за възлагане на обществена поръчка с предмет:

“Подмяна на РУСН 0,4kV в УТЦ и ППЗ”

рег. № в АОП 00353-2016-0133



Относно: Разяснения по документацията за участие в процедура

Уважаеми дами и господа,

Във връзка с постъпил въпрос с вх. №Ф-6549/14.11.2016г. от заинтересовано лице от процедурата с горепосочения предмет, Ви предоставяме следната информация:

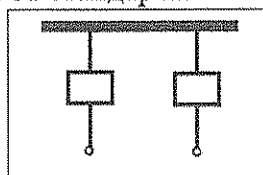
ВЪПРОС 1: Във връзка обявена от “АЕЦ Козлодуй” ЕАД процедура за възлагане на обществена поръчка чрез публично състезание с предмет “Подмяна на РУСН 0,4kV в УТЦ и ППЗ” и Ваш отговор с рег. № 5509/03.11.2016, смятаме, че не сте разбрали или не сте отговорили правилно на нашия Въпрос 2, а именно:

Каква форма на вътрешно разпределение, съгласно IEC 60439-1, EN60439-1, секция 7.7. трябва да притежава предлаганото решение.

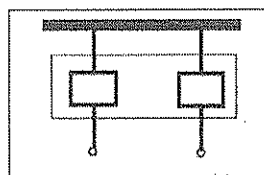
Отговорът е, че се съдържа в ТЗ 16.ОСП.095 в т.3.2.3. В тази точка не се споменава формата на вътрешно разпределение съгласно IEC/EN60439-1. В тази точка се споменава, че приемането на доставките се извършва след преминаване на входящ контрол, съгласно ДОД.КД.ИК.112, което няма отношение на поставения въпрос.

Точният отговор на въпроса е изключително важен за провеждането на състезателната процедура по ЗОП, защото след като Възложителя има изискване новите РУСН 0,4kV да отговарят на IEC 60439-1, EN60439-1, то следва да се има предвид, че същите съгласно секция 7.7. от стандарта, може да бъдат изпълнени по няколко различни технически решения. Това означава, че техническите решения - задание може да бъде различно за различните участници.

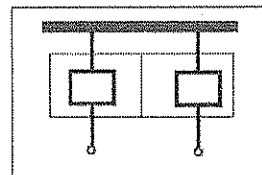
Именно в това се състоеше въпроса. За по-голяма прегледност прилагам схематично извадка от стандарта:



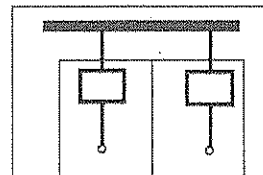
Form 1



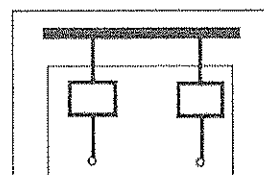
Form 2a



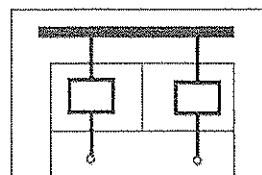
Form 3a



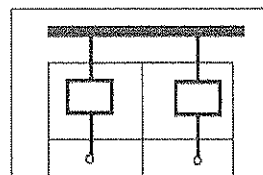
Form 4a



Form 2b



Form 3b



Form 4b

В повечето инсталации, не е необходимо специално разделяне, същото в електрически табла от типа форма 1 е приемливо и напълно достатъчно.

Въпреки това, за да се изпълни по-голяма защита на персонала, може да се изпълнят и др. форми, като се ограничи физическия достъп до оголени електрочасти и отделните функционални елементи се поставят в отделни отсеци.

Чрез форми 2, 3 и 4 се въведат допълнителни разделяния в рамките на табло

Форма 2: Разделяне (отделяне в отделен отсек) на шини

Форма 3а и 3б: Отделните функционални единици са разделени една от друга и са отделени от разпределителните шини. Свързващите клемореди са в отделен отсек

Форма 4а и 4б: Функционални единици, разделени една от друга и отделени от разпределителните шини. Свързваща клемореди са отделени един от друг и са отделени от разпределителните шини.

Във връзка с гореизложеното, ние очакваме отговора на въпрос 2 от нашето писмо да е едно от следните възможни форми: 1, 2а, 2б, 3а, 3б, 4а или 4б.

ОТГОВОР 1: Съгласно изискванията на т.2.3. от Техническо задание №16.ОСП.095 цялата апаратура трябва да е вградена в метални шкафове. Всички шкафове да са с едностранно обслужване. Всички компоненти в шкафа трябва да са монтирани така, че да не позволяват достъп до тоководещите части под напрежение. **Шкафовете да са на модулен принцип за всяко присъединение (изваждаем тип "чекмедже" за всяко силово присъединение).**

Модулите с прекъсвач трябва да имат три положения - работно, ремонтно, тест, всяко от които да се сигнализира на лицевата част на модула, с необходимите механични блокировки, непозволяващи грешна манипулация с модула. Превключването на функционалните положения трябва да става ръчно, при затворена защитна врата на отделението, посредством вградена в прекъсвача (чекмеджето), манивела (ръкохватка)

Въводните прекъсвачи да са с дистанционно управление и да имат възможност за ръчно (от привода) включване и изключване.

Съгласно чл.180, ал.1 от ЗОП Възложителят предоставя разяснения по условията на обществената поръчка, а не по нейното изпълнение. При изпълнение на дейностите предмет на обществената поръчка е предвидено разработване на работен проект, който да бъде разгледан и приет на технически съвет на Възложителя. По време на този етап ще бъде взето и техническо решение, което да бъде прието и което удовлетворява Възложителя.

ИЗПЪЛНИТЕЛЕН ДИРЕКТОР
ИВАН АНДРЕЕВ

