

ДОГОВОР

№ 287000005

Днес, 13 . 08 . 2019г., в гр. Козлодуй между:

"АЕЦ Козлодуй" ЕАД, гр. Козлодуй, със седалище и адрес на управление гр. Козлодуй, община Козлодуй, област Враца, п.к. 3320, с ЕИК 106513772, представлявано от Александър Христов Николов – Заместник изпълнителен директор, в качеството му на пълномощник по силата на пълномощно № 1845/05.03.2019г. на Наско Асенов Михов – Изпълнителен директор на дружеството - Изпълнителен директор на дружеството, наричано по-нататък в Договора **ВЪЗЛОЖИТЕЛ**, от една страна, и

"ВЗ Дизайн" ЕООД, със седалище и адрес на управление: гр. София, ул. „Йордан Стубел“ № 10А, с ЕИК 201425643, представлявано от Камелия Красиминова Владимирова в качеството ѝ на Управител наричано за краткост **ИЗПЪЛНИТЕЛ**, от друга страна, на основание чл. 194 от Закона за обществените поръчки и утвърден протокол от работата на комисията за определяне на **ИЗПЪЛНИТЕЛ** на обществена поръчка с предмет: "Проектиране на тема: Изграждане на ведомствени жилищни сгради в ЖК-3 "Север" в централна градска част на гр. Козлодуй" се сключи настоящият Договор за следното:

1. ПРЕДМЕТ НА ДОГОВОРА

1.1. **ВЪЗЛОЖИТЕЛЯТ** възлага и заплаща, а **ИЗПЪЛНИТЕЛЯТ** приема да изпълни проектиране на тема: Изграждане на ведомствени жилищни сгради в ЖК-3 "Север" в централна градска част на гр. Козлодуй, съгласно Приложение № 2 - Техническо задание № 19.РиМ.ТЗ.13, Приложение № 3 - Работна програма, Приложение № 4 - Концепция за изпълнение на дейностите, Приложение № 5 – Срок и Календарен график за изпълнение на дейностите и Приложение № 6 - Предлагана цена – неразделна част от настоящия договор.

1.2. Дейността по т.1.1 включва следните етапи:

1.2.1. Разработване на предварителен идеен проект

1.2.2. Разработване на окончателен идеен проект

2. ЦЕНА И НАЧИН НА ПЛАЩАНЕ

2.1. Цената на настоящия договор е в размер на 54 400.00 лв. /петдесет и четири хиляди и четиристотин лева/ без ДДС, в това число:

2.1.1. Цена за предварителен идеен проект в размер на 22 400.00 лв. /двадесет и две хиляди и четиристотин лева/ без ДДС.

2.1.2. Цена за окончателен идеен проект в размер на 32 000.00 лв. /тридесет и две хиляди лева/ без ДДС.

2.2. Цената е окончателна и валидна до пълното изпълнение на договора.

2.3. **ВЪЗЛОЖИТЕЛЯТ** заплаща цената по т. 2.1.

- **Първо плащане**, чрез банков превод в рамките на 30 /тридесет/ календарни дни след представяне на предварителен идеен проект и приемането му на Специализиран технически съвет на **ВЪЗЛОЖИТЕЛЯ**, срещу представена оригинална фактура за стойността на предварителния идеен проект и протокол от Специализиран техническия съвет на **ВЪЗЛОЖИТЕЛЯ** за приемане без забележки.

- **Второ плащане**, чрез банков превод в рамките на 30 /тридесет/ календарни дни след представяне на окончателен идеен проект и приемането му на Специализиран технически съвет на **ВЪЗЛОЖИТЕЛЯ**, срещу представена оригинална фактура за стойността на окончателния идеен проект и протокол от Специализиран техническия съвет на **ВЪЗЛОЖИТЕЛЯ** за приемане без забележки.

2.4. Плащанията по настоящия договор ще бъдат извършвани чрез банков превод в полза на **ИЗПЪЛНИТЕЛЯ** по посочените във фактурата банкови реквизити.

3. СРОКОВЕ

3.1. Сроктът за изпълнение на дейностите е 60 календарни дни, съгласно Приложение № 5 – Срог и Календарен график, считано от датата на подписване на договора.

3.2. Сроковете за изпълнение на отделните етапи са както следва:

3.2.1. Срог за представяне на предварителен идеен проект: 30 календарни дни, считано от датата на подписване на договора.

3.2.2. Срог за представяне на окончателен идеен проект: 30 календарни дни, считано от датата на приемане на предварителния идеен проект на Специализиран технически съвет на **ВЪЗЛОЖИТЕЛЯ**.

4. ПРАВА И ЗАДЪЛЖЕНИЯ НА ВЪЗЛОЖИТЕЛЯ

4.1. **ВЪЗЛОЖИТЕЛЯТ** се задължава:

4.1.1. Да окаже необходимото съдействие на **ИЗПЪЛНИТЕЛЯ** за изпълнение на възложената му работа;

4.1.2. В срок до 30 /тридесет/ дни след поискването, да представи наличните входни данни за изготвяне на проектите. Входни данни могат да бъдат съществуващи документи и данни в "АЕЦ Козлодуй" и се предават във вида, в който са налични. **ВЪЗЛОЖИТЕЛЯТ** изпраща наличните входни данни с писмо и/или двустранен протокол за приемане/предаване, с което се определя крайния срок за предаване на проектите.

4.1.3. Да назначи Специализиран технически съвет, който да разгледа и приеме разработката при условията на настоящия договор;

4.1.4. Да уведоми три работни дни предварително **ИЗПЪЛНИТЕЛЯ** за участие в Експертния техническия съвет, като при необходимост предоставя и писмените становища, с които разполага;

4.1.5. Да приеме изработеното от **ИЗПЪЛНИТЕЛЯ** с оглед изискванията на този договор;

4.1.6. Да заплати на **ИЗПЪЛНИТЕЛЯ** уговореното възнаграждение за приетата работа съобразно реда и условията на този договор;

4.2. **ВЪЗЛОЖИТЕЛЯТ** има право да осъществява контрол по изпълнението на този договор, стига да не възпрепятства работата на **ИЗПЪЛНИТЕЛЯ** и да не нарушава оперативната му самостоятелност.

5. ПРАВА И ЗАДЪЛЖЕНИЯ НА ИЗПЪЛНИТЕЛЯ

5.1. **ИЗПЪЛНИТЕЛЯТ** се задължава:

5.1.1. Да изпълни качествено възложената му дейност в сроковете, посочени в Срог и Календарен график – Приложение № 5;

5.1.2. **ИЗПЪЛНИТЕЛЯТ** изготвя проектите в съответствие с изискванията на действащите в Република България нормативни актове. Позоваването и използването на други нормативни документи задължително се мотивира и съгласува с **ВЪЗЛОЖИТЕЛЯ**;

5.1.3. В срок до 10 /десет/ дни след подписване на договора да поиска писмено необходимите входни данни за изготвяне на проектите.

5.1.4. Да предаде изработените проекти съгласно т. 5 от Приложение № 2 - Техническо задание № 19.РиМ.ТЗ.13/01.

5.1.5. Да присъства при необходимост при разглеждане на резултатите на Специализирания технически съвет на **ВЪЗЛОЖИТЕЛЯ**.

5.1.6. Да отстрани за своя сметка в 30 (тридесет) дневен срок констатираните от **ВЪЗЛОЖИТЕЛЯ** непълноти и грешки в представената документация. Всички корекции и/или редакции да бъдат представени по реда на т. 6.2 от настоящия договор.

5.1.7. Да осигури на **ВЪЗЛОЖИТЕЛЯ** регламентиран достъп до всички материали и документи във връзка с договора през всички етапи на работа по предмета на договора.

5.1.8. Да застрахова професионалната си отговорност за вреди, причинени на други участници в строителството и/или на трети лица, вследствие на неправомерни действия или бездействия при или по повод изпълнение на задълженията им.

5.1.9. Да завери всеки екземпляр от проектите с печат за пълна проектантска правоспособност.

5.1.10. Всички санкции, наложени от общински и държавни органи във връзка с проектирането са за сметка на **ИЗПЪЛНИТЕЛЯ**.

5.2. **ИЗПЪЛНИТЕЛЯТ** има право:

5.2.1. На предсрочно изпълнение на предмета на договора, при което стойността му ще остане непроменена.

5.2.2. Да получи уговореното възнаграждение за приетата работа съобразно реда и условията на този договор.

6. ПРИЕМАНЕ

6.1. При завършване на възложената задача **ИЗПЪЛНИТЕЛЯТ** отправя до **ВЪЗЛОЖИТЕЛЯ** писмена покана да приеме и прегледа проектите.

6.2. Предаването на проектите се извършва в Управление „Инвестиции“. Приемането на проектите се извършва по преценка на **ВЪЗЛОЖИТЕЛЯ** от назначен от него Специализиран технически съвет не по-късно от 30 (тридесет) дни след представяне на окончателните резултати. По преценка на **ВЪЗЛОЖИТЕЛЯ**, е възможно повторно разглеждане на проектите от Специализиран технически съвет след наложилите се корекции.

6.3. **ВЪЗЛОЖИТЕЛЯТ** има право:

6.3.1. Да приеме проектите безусловно;

6.3.2. Да отложи приемането и определи срок за доработване до 30 (тридесет) дни, ако пропуските и недостатъците са отстраними;

6.3.3. Да откаже приемането поради съществени неотстраними пропуски и недостатъци и да развали договора.

6.4. В случай, че **ИЗПЪЛНИТЕЛЯТ** не отстрани констатираните от **ВЪЗЛОЖИТЕЛЯ** непълноти и грешки в представената документация в срока, определен в т. 5.1.6 (или в протокола от Специализиран техническия съвет за приемане на проектите) **ИЗПЪЛНИТЕЛЯТ** заплаща неустойка за забава съгласно т. 17.1 от Общите условия на договора.

6.5. Отлагане приемането на проектите на повече от два Специализирани технически съвета поради непълноти и грешки в представената документация, некоректното/непълно/неточно отстраняване на забележки и/или предаване на нова редакция на проектите, е основание за събиране на неустойка за неизпълнение съгласно т. 17.3 от Общите условия на договора.

6.6. Ако в срок от 30 (тридесет) дни **ВЪЗЛОЖИТЕЛЯТ** не се произнесе по приемането на проектите, то те се считат за приети по реда на т.6.3.1.

7. ПРАВА ВЪРХУ РЕЗУЛТАТИТЕ ОТ ДОГОВОРА

7.1. **ВЪЗЛОЖИТЕЛЯТ** получава изключително право на ползване по смисъла на Закона за авторското право и сродните му права на резултатите от изпълнението на услугата в страната и чужбина за срок от 10 години.

7.2. **ИЗПЪЛНИТЕЛЯТ** запазва авторските си права върху резултатите по договора, определени от Закона за авторското право и сродните му права в Глава IV, Раздел I, чл.15, с изключение на ал.1, т.8, пак там.

7.3. Двете страни могат да внасят изменения в приетата разработка само при взаимна договореност. В противен случай, внесените изменения са единствено на отговорността на извършителя.

7.4. **ИЗПЪЛНИТЕЛЯТ** гарантира, че разработките по договора са патентно чисти и трети лица не притежават права върху тях. В случай, че трети лица предявяват основателни претенции **ИЗПЪЛНИТЕЛЯТ** понася всички загуби, произтичащи от това.

8. ЗАКЛЮЧИТЕЛНИ РАЗПОРЕДБИ

8.1. Договорът влиза в сила от момента на двустранното му подписване и изпълнението на предмета на договора започва от тази дата.

8.2. Изпълнителят не следва да представя гаранция за изпълнение съгласно раздел 2 на Приложение № 1 - Общи условия на договора.

8.3. Неразделна част от настоящия договор са следните приложения:

Приложение № 1 - Общи условия на договора;

Приложение № 2 - Техническо задание № 19.РиМ.ТЗ.13/01;

Приложение № 3 - Работна програма;

Приложение № 4 - Концепция за изпълнение на дейностите

Приложение № 5 – Срок и Календарен график;

Приложение № 6 - Предлагана цена;

8.4. Отговорни лица по изпълнението на настоящия договор от страна на **ВЪЗЛОЖИТЕЛЯ** са: Мария Бутина – Р-л сектор „ПО“; тел.: 0973/ 7 2844 и Малинка Ненова – Н-к отдел ССД, тел.: 0973/ 7 3431, 0879011098

8.5. Отговорно лице по изпълнението на настоящия договор от страна на **ИЗПЪЛНИТЕЛЯ** е Правдомира Алексиева, тел.: 0885277216

8.6. Настоящият договор е подписан в два еднообразни екземпляра - по един за всяка от страните.

9. ЮРИДИЧЕСКИ АДРЕСИ

ИЗПЪЛНИТЕЛ:

„ВЗ Дизайн“ ЕООД
гр. София
ул. „Йордан Стубел“ № 10А
тел/факс: 0899 178865
E-mail: kameliavlad@mail.bg
ЕИК: 201425643

ВЪЗЛОЖИТЕЛ:

"АЕЦ Козлодуй" ЕАД
3321 Козлодуй
БЪЛГАРИЯ
тел/факс: 0973/73530; 0973/76027
E-mail: commercial@npp.bg
ЕИК: 106513772
ИН по ЗДДС: BG 106513772

Заличено на основание ЗЗЛД.

ОБЩИ УСЛОВИЯ НА ДОГОВОРА

1.	РЕД ЗА ПРИЛАГАНЕ НА ОБЩИТЕ УСЛОВИЯ ПО ДОГОВОР	2
2.	ГАРАНЦИЯ ЗА ИЗПЪЛНЕНИЕ.....	2
3.	ПРАВА И ЗАДЪЛЖЕНИЯ ПО ДОГОВОРА	2
4.	ПОДИЗПЪЛНИТЕЛИ.....	3
5.	ОБЕДИНЕНИЯ.....	3
6.	ДАНЪЦИ ЗА ЧУЖДЕСТРАННИ ИЗПЪЛНИТЕЛИ	3
7.	ВХОДНИ ДАННИ И ИНФОРМАЦИЯ ПО ДОГОВОРА	4
8.	ЛИЧНИ ДАННИ.....	4
9.	УПРАВЛЕНИЕ НА КАЧЕСТВОТО.....	5
10.	ФИЗИЧЕСКА ЗАЩИТА, СИГУРНОСТ И ДОСТЪП ДО ЗАЩИТЕНАТА ЗОНА.....	6
11.	ЯДРЕНАТА БЕЗОПАСНОСТ И РАДИАЦИОННА ЗАЩИТА.....	6
12.	БЕЗОПАСНОСТ НА ТРУДА И ЗДРАВΟΣЛОВНИ УСЛОВИЯ НА ТРУД.....	7
13.	ПОЖАРНА БЕЗОПАСНОСТ	9
14.	ОПАЗВАНЕ НА ОКОЛНАТА СРЕДА	9
15.	ОДИТИ, ИНСПЕКЦИИ И ПРОВЕРКИ	10
16.	СРОК ЗА ИЗПЪЛНЕНИЕ	10
17.	НЕУСТОЙКИ	10
18.	ПРЕКРАТЯВАНЕ И РАЗВАЛЯНЕ НА ДОГОВОРА	11
19.	НЕПРЕОДОЛИМА СИЛА	11
20.	РЕД ЗА РЕШАВАНЕ НА СПОРОВЕТЕ.....	11
21.	ОТГОВОРНО ЛИЦЕ ОТ СТРАНА НА ВЪЗЛОЖИТЕЛЯ	12
22.	ОТГОВОРНО ЛИЦЕ ОТ СТРАНА НА ИЗПЪЛНИТЕЛЯ.....	12
23.	КОМУНИКАЦИЯ МЕЖДУ СТРАНИТЕ	12
24.	ЕЗИК НА ДОГОВОРА	12

1. РЕД ЗА ПРИЛАГАНЕ НА ОБЩИТЕ УСЛОВИЯ ПО ДОГОВОР

1.1. Общите условия към договора се прилагат за всички договори сключвани от "АЕЦ Козлодуй" ЕАД като **ВЪЗЛОЖИТЕЛ**.

1.2. Общите условия са неразделна част от договора и не могат да се разглеждат самостоятелно.

1.3. Клаузите, съдържащи се в общите условия по договора, които нямат отношение към предмета на основния договор се считат за неприложими.

1.4. Редът за работата на външни организации на площадката на "АЕЦ Козлодуй" ЕАД е съгласно действащата писмена инструкция "Инструкция по качество. Работа на външни организации при сключен договор", № ДБК.КД.ИН.028.

1.5. При изпълнението на договорите за обществени поръчки **ИЗПЪЛНИТЕЛИТЕ** и техните подизпълнители са длъжни да спазват всички приложими правила и изисквания, свързани с опазване на околната среда, социалното и трудовото право, приложими колективни споразумения и/или разпоредби на международното екологично, социално и трудово право, съгласно приложение № 10 към чл. 115 на Закона за обществените поръчки.

2. ГАРАНЦИЯ ЗА ИЗПЪЛНЕНИЕ

2.1. **ИЗПЪЛНИТЕЛЯТ** следва да представи при подписване на договора гаранция за изпълнение на договора в размер на 5 % (пет процента) от стойността му - парична сума, неотменима, безусловно платима банкова гаранция или застраховка със срок на валидност 30 дни по-дълъг от този на договора, която се освобождава не по-късно от 15 работни дни след ефективно изпълнение на предмета на договора, за което **ИЗПЪЛНИТЕЛЯТ** изпраща писмо до **ВЪЗЛОЖИТЕЛЯ** с актуални банкови реквизити.

2.2. Когато предметът на поръчката включва гаранционно поддържане, **ВЪЗЛОЖИТЕЛЯТ** определя в специфичните условия на договора каква част от гаранцията за изпълнение е предназначена за обезпечаване на гаранционното поддържане. В случай че това не е изрично указано в специфичните условия на договора, гаранцията за изпълнение се освобождава след ефективно изпълнение на договора, съгласно т.2.1.

2.3. В случаите, когато предметът на договора се изпълнява на етапи, при завършване и приемане на определен етап от договора **ВЪЗЛОЖИТЕЛЯТ** освобождава частично гаранцията за изпълнение на договора, както следва:

2.3.1. При банкова гаранция за изпълнение на договора, **ИЗПЪЛНИТЕЛЯТ** заменя гаранцията с нова, за стойност намалена пропорционално със стойността на завършените и приети етапи.

2.3.2. При парична гаранция за изпълнение на договора **ВЪЗЛОЖИТЕЛЯТ** връща на **ИЗПЪЛНИТЕЛЯ** съответната част от гаранцията за изпълнение, пропорционално на стойността на завършените и приети етапи, след получаване на писмено искане от страна на **ИЗПЪЛНИТЕЛЯ** с актуални банкови реквизити.

2.3.3. При застраховка, която обезпечава изпълнението на договора чрез покритие на отговорността на **ИЗПЪЛНИТЕЛЯ**, **ИЗПЪЛНИТЕЛЯТ** заменя застрахователната полица с нова, за стойност намалена пропорционално със стойността на завършените и приети етапи.

2.4. Гаранцията за изпълнение се задържа от **ВЪЗЛОЖИТЕЛЯ** при неизпълнение на задълженията, поети от **ИЗПЪЛНИТЕЛЯ** по този договор.

2.5. **ВЪЗЛОЖИТЕЛЯТ** не дължи лихви за периода през който средствата по т. 2.1. от договора законно са престояли при него.

3. ПРАВА И ЗАДЪЛЖЕНИЯ ПО ДОГОВОРА

3.1. Правата и задълженията на страните са регламентирани в договора.

3.2. **ИЗПЪЛНИТЕЛЯТ** няма право да прехвърля своите задължения по договора или част от тях на трета страна.

4. ПОДИЗПЪЛНИТЕЛИ

4.1. При участие на подизпълнители при изпълнението на предмета на договора, то за **ИЗПЪЛНИТЕЛЯ** и за подизпълнителя са валидни всички приложими разпоредби на Закона за обществените поръчки.

4.2. **ИЗПЪЛНИТЕЛЯТ** се задължава да сключи договор за подизпълнение с посочените в офертата му подизпълнители в срок до 30 дни от сключване на настоящия договор. **ИЗПЪЛНИТЕЛЯТ** предоставя на **ВЪЗЛОЖИТЕЛЯ** заверено копие на договора в 3-дневен срок от подписването му, заедно с доказателства, че подизпълнителят отговаря на критериите за подбор и за него не са налице основания за отстраняване.

4.3. **ИЗПЪЛНИТЕЛЯТ** се задължава своевременно да предоставя на **ВЪЗЛОЖИТЕЛЯ** всички документи и информация по договорите за подизпълнение съгласно Закона за обществените поръчки.

4.4. **ИЗПЪЛНИТЕЛЯТ** е изцяло и единствено отговорен пред **ВЪЗЛОЖИТЕЛЯ** за изпълнението на договора, включително и за действията на подизпълнителите. **ИЗПЪЛНИТЕЛЯТ** отговаря за действията на подизпълнителите като за свои действия.

4.5. **ИЗПЪЛНИТЕЛЯТ** носи отговорност за контрол на качеството на работата и спазване на изискванията за безопасна работа на персонала на подизпълнителите си.

4.6. **ИЗПЪЛНИТЕЛЯТ** се задължава да определи компетентни длъжностни лица, които да извършват контрол на работата на подизпълнителите.

4.7. Всички условия за изпълнение на договора определени към **ИЗПЪЛНИТЕЛЯ** важат в пълна сила и за неговите подизпълнители. Отговорност за осигуряване на това условие от договора носи **ИЗПЪЛНИТЕЛЯ**.

4.8. Комуникацията между **ВЪЗЛОЖИТЕЛЯ** и Подизпълнителите по договора се осъществява само чрез **ИЗПЪЛНИТЕЛЯ**.

4.9. **ВЪЗЛОЖИТЕЛЯТ** има право да прави инспекции и проверки на работата на площадката и одити на подизпълнители, по реда по който същите се извършват за **ИЗПЪЛНИТЕЛЯ**.

4.10. В случаите, когато част от поръчката, която се изпълнява от подизпълнител, може да бъде предадена като отделен обект на **ИЗПЪЛНИТЕЛЯ** или на **ВЪЗЛОЖИТЕЛЯ**, **ВЪЗЛОЖИТЕЛЯТ** заплаща възнаграждение за тази част на подизпълнителя.

4.11. Разплащанията по т. 4.10 се осъществяват въз основа на искане, отправено от подизпълнителя до **ВЪЗЛОЖИТЕЛЯ** чрез **ИЗПЪЛНИТЕЛЯ**, който е длъжен да го предостави на **ВЪЗЛОЖИТЕЛЯ** в 15-дневен срок от получаването му. Към искането **ИЗПЪЛНИТЕЛЯТ** предоставя становище, от което да е видно дали оспорва плащанията или част от тях като недължими. **ВЪЗЛОЖИТЕЛЯТ** има право да откаже плащането, когато искането за плащане е оспорено, до момента на отстраняване на причината за отказа.

4.12. Замяна или включване на подизпълнител по време на изпълнението на договора се допуска само по изключение, в предвидените в Закона за обществените поръчки случаи.

5. ОБЕДИНЕНИЯ

5.1. В случаите, когато **ИЗПЪЛНИТЕЛЯТ** е обединение, всички участници са солидарно отговорни за изпълнението на задълженията по договора.

5.2. Всяко изменение в структурата и участниците в обединението ще се счита за неизпълнение на задълженията на **ИЗПЪЛНИТЕЛЯ**.

6. ДАНЫЦИ ЗА ЧУЖДЕСТРАННИ ИЗПЪЛНИТЕЛИ

6.1. Данък удържан при източника

6.1.1. Ако **ИЗПЪЛНИТЕЛЯТ** е чуждестранно юридическо лице, доходи, които **ИЗПЪЛНИТЕЛЯТ** реализира по Договора, могат да подлежат на облагане с данък при

източника, когато за тях са приложими съответните разпоредби от българското данъчно законодателство. В такъв случай **ВЪЗЛОЖИТЕЛЯТ** е задължен да начисли и удържи данъка, да го декларира и внесе от името и за сметка на **ИЗПЪЛНИТЕЛЯ**.

6.1.2. При възникване на данъчното задължение на **ИЗПЪЛНИТЕЛЯ** за доход, свързан с плащане по Договора, **ВЪЗЛОЖИТЕЛЯТ** ще удържи от плащането данъка при източника, изчислен с данъчна основа и данъчна ставка, както са определени в приложимия закон, и ще го внесе в съответната териториална дирекция на Националната агенция за приходите (ТД на НАП) в законовия срок, освен ако за **ИЗПЪЛНИТЕЛЯ** има становище на орган по приходите за наличие на основания за прилагане на СИДДО и той се освобождава от облагане на дохода. Такова удържане и внасяне на данък при източника от плащане по Договора не се счита за неизпълнение на задължението на **ВЪЗЛОЖИТЕЛЯ** да плати договорена цена по условията на Договора.

6.1.3. **ИЗПЪЛНИТЕЛЯТ** може да получи от ТД на НАП удостоверение за внесения данък при източника по подадено от него искане. **ВЪЗЛОЖИТЕЛЯТ** съдейства на **ИЗПЪЛНИТЕЛЯ** с осигуряване на необходими документи, прилагани към искането, когато са налични при него.

6.2. Прилагане на СИДДО

6.2.1. Когато между Република България и страната на **ИЗПЪЛНИТЕЛЯ** има влязла в сила Спогодба за избягване на двойното данъчно облагане (СИДДО), която предвижда данъчно облекчение за **ИЗПЪЛНИТЕЛЯ** при облагане на неговия доход в Република България, **ИЗПЪЛНИТЕЛЯТ** може да поиска прилагането на СИДДО, като след възникване на данъчното задължение за дохода удостовери основанията за това пред органа по приходите. В такъв случай **ВЪЗЛОЖИТЕЛЯТ** съдейства на **ИЗПЪЛНИТЕЛЯ** с осигуряване на необходими документи, прилагани към искането за прилагане на СИДДО, когато са налични при него или в правомощията му да ги издаде.

7. ВХОДНИ ДАННИ И ИНФОРМАЦИЯ ПО ДОГОВОРА

7.1. **ВЪЗЛОЖИТЕЛЯТ** е длъжен да представи на **ИЗПЪЛНИТЕЛЯ** необходимите входни данни за изпълнение на дейностите по договора.

7.2. Входни данни могат да бъдат съществуващи документи и данни в "АЕЦ Козлодуй" ЕАД и се предават във вида, в който са налични.

7.3. **ВЪЗЛОЖИТЕЛЯТ** има право да предава необходимите входни данни на хартиен и електронен носител.

7.4. **ИЗПЪЛНИТЕЛЯТ** няма право, без предварителното писмено съгласие на **ВЪЗЛОЖИТЕЛЯ**, да използва документ или информация за цели различни от изпълнението на договора, за срока на действие на този договор и до 5 (пет) години след приключването му.

7.5. **ИЗПЪЛНИТЕЛЯТ** се задължава да не предоставя на трети физически или юридически лица получените от **ВЪЗЛОЖИТЕЛЯ** изходни данни и информация, без изричното писмено съгласие на **ВЪЗЛОЖИТЕЛЯ**, както и резултатите от извършената работа, за времето на действие на този договор и до 5 (пет) години след приключването му.

8. ЛИЧНИ ДАННИ

8.1. Страните се задължават да спазват приложимото законодателство в областта на личните данни и Регламент (ЕС) 2016/679 **General Data Protection Regulation (GDPR)**, в качеството им администратори на лични данни.

8.2. За целите на настоящия раздел под обработване на лични данни се разбира всяка операция или съвкупност от операции, извършвана с лични данни или набор от лични данни чрез автоматични или други средства като събиране, записване, организиране, структуриране, съхранение, адаптиране или промяна, извличане, консултиране, употреба,

разкриване чрез предаване, разпространяване или друг начин, по който данните стават достъпни, подреждане или комбиниране, ограничаване, изтриване или унищожаване.

8.3. **ИЗПЪЛНИТЕЛЯТ** гарантира качеството си администратор на лични данни и може да обработва предоставени му от **ВЪЗЛОЖИТЕЛЯ** лични данни единствено за целите на изпълнение на настоящия договор. **ВЪЗЛОЖИТЕЛЯТ** гарантира качеството си администратор на лични данни и може да обработва предоставени му от **ИЗПЪЛНИТЕЛЯ** лични данни единствено за целите на изпълнение на настоящия договор.

8.4. В случай че при изпълнение на договора възникне необходимост от предаване на получени лични данни в трета държава или международна организация, съответната страна /получател на данните/ като администратор на лични данни се задължава да уведоми другата страна, освен ако такова предаване на данни е необходимо съгласно действащото законодателство на Европейския съюз, като във всички случаи се задължава да предприеме необходимите и достатъчни мерки за запазване на конфиденциалността на данните. В случаите по предходното изречение, получаващата страна предоставя на другата страна достатъчно доказателства, удостоверяващи че предоставянето на данните от обработващото ги лице става съгласно предварително документирано нареждане на администратора – изпълнител.

8.5. **ИЗПЪЛНИТЕЛЯТ** се задължава да предприеме всички необходими мерки, гарантиращи, че лицата, оправомощени от него за обработка на лични данни са поели ангажимент за конфиденциалност или са подчинени на законово задължение за конфиденциалност. В случаите, когато за целите на изпълнението на договора **ИЗПЪЛНИТЕЛЯТ** следва да предаде на **ВЪЗЛОЖИТЕЛЯ** лични данни, последният следва да предприеме всички необходими мерки гарантиращи, че лицата, оправомощени от него за обработка на лични данни, са поели ангажимент за конфиденциалност или са подчинени на законово задължение за конфиденциалност.

8.6. Страните се задължават да предприемат всички необходими мерки за гарантиране сигурността на обработването на предоставените лични данни, чрез прилагането на подходящи технически и организационни мерки за защита съгласно Регламент (ЕС) 2016/679 **General Data Protection Regulation (GDPR)**.

8.7. **ИЗПЪЛНИТЕЛЯТ** се задължава да предостави на **ВЪЗЛОЖИТЕЛЯ** цялата информация, необходима да докаже, че е изпълнил поетите по-горе задължения и да съдейства при осъществяване на одити от страна на компетентни органи.

8.8. Страните - администратори на лични данни, се задължават да зачитат и удовлетворят правата на субектите на личните данни съгласно Регламент (ЕС) 2016/679, включително правото да искат коригиране, изтриване, ограничаване обработването на лични данни, правото на узнаване на източниците на данни, когато същите не са предоставени от субектите на личните данни, както и правото на получаване на копие от личните данни в достъпен електронен формат.

9. УПРАВЛЕНИЕ НА КАЧЕСТВОТО

9.1. **ИЗПЪЛНИТЕЛЯТ** е длъжен да изпълни възложената му дейност в съответствие с изискванията на собствената си система за управление на качеството с отчитане изискванията на **ВЪЗЛОЖИТЕЛЯ**.

9.2. При изискване в Техническата спецификация/Техническото задание за представяне на Програма за осигуряване на качеството (План по качеството) за изпълнение на дейността по договора и/или План за контрол на качеството, **ИЗПЪЛНИТЕЛЯТ** разработва документите по указания на "АЕЦ Козлодуй" ЕАД, в срока определен в Техническата спецификация/Техническото задание.

9.3. Всички документи, собственост на **ИЗПЪЛНИТЕЛЯ**, които са цитирани в Програмата за осигуряване на качеството (Плана по качеството), могат да бъдат изисквани при необходимост от **ВЪЗЛОЖИТЕЛЯ** за преглед и оценка, с оглед идентифициране на методиката и/или технологията, по която ще се извършват дейности.

9.4. **ИЗПЪЛНИТЕЛЯТ** е длъжен своевременно да уведомява **ВЪЗЛОЖИТЕЛЯ** за всички настъпили структурни промени или промени в документацията на Системата за управление на Външната организация, свързани с изпълняваните дейности по договора.

9.5. Несъответствията по доставките и дейностите, предмет на договора се управляват по реда за контрол на несъответствията, определен в Техническата спецификация/Техническото задание на **ВЪЗЛОЖИТЕЛЯ**.

9.6. Програмите за осигуряване на качеството (Плановете по качеството) и Плановете за контрол на качеството се изготвят от Изпълнителя, съгласуват се от упълномощен персонал на "АЕЦ Козлодуй" ЕАД и се разпространяват преди стартиране на дейностите по договора.

10. ФИЗИЧЕСКА ЗАЩИТА, СИГУРНОСТ И ДОСТЪП ДО ЗАЩИТЕНАТА ЗОНА

10.1. **ВЪЗЛОЖИТЕЛЯТ** се задължава да осигури достъп на персонал на **ИЗПЪЛНИТЕЛЯ** при изпълнението на задълженията им по настоящия договор, съгласно "Инструкция за пропускателен режим в "АЕЦ Козлодуй" ЕАД", № УС.ФЗ.ИН 015.

10.2. **ИЗПЪЛНИТЕЛЯТ** трябва да изготви и предаде на **ВЪЗЛОЖИТЕЛЯ** необходимата документация за достъп на персонала по изпълнение на договора до защитената зона на "АЕЦ Козлодуй" ЕАД, съгласно инструкции №УС.ФЗ.ИН 015 и № ДБК.КД.ИН.028.

10.3. При неизпълнение на предходната точка от договора ще бъде отказан достъп на персонала на **ИЗПЪЛНИТЕЛЯ** в защитената зона на "АЕЦ Козлодуй" ЕАД.

10.4. Когато за изпълнение на задълженията по този договор **ИЗПЪЛНИТЕЛЯТ** ще използва транспортни средства, той се задължава при въвеждането им в защитената зона на "АЕЦ Козлодуй" ЕАД да представя Протокол за извършена проверка на конкретното МПС, с изричен запис в него, че то няма да бъде пряко или косвено източник на неправомерни действия, съгласно Наредба за осигуряване на физическата защита на ядрените съоръжения, ядрения материал и радиоактивните вещества.

10.5. Протокол за извършената проверка се оформя за всяко МПС, при всеки отделен случай и се подписва от Ръководителя или упълномощено за това длъжностно лице на **ИЗПЪЛНИТЕЛЯ** и водача на транспортното средство.

10.6. При неизпълнение на предходната точка от договора ще бъде отказан достъп на транспортните средства на **ИЗПЪЛНИТЕЛЯ** в защитената зона на "АЕЦ Козлодуй" ЕАД.

10.7. **ИЗПЪЛНИТЕЛЯТ** се задължава да обезпечи преминаване проверка за надеждност на персонала, който ще работи на площадката на "АЕЦ Козлодуй" ЕАД, съгласно чл.40, т.2 от Правилника за прилагане на Закона за Държавна агенция "Национална сигурност".

11. ЯДРЕНАТА БЕЗОПАСНОСТ И РАДИАЦИОННА ЗАЩИТА

11.1. За договори, които включват дейности, доставки или услуги, които имат отношение към ядрената безопасност, радиационната защита, аварийната готовност, качество и/или физическата защита, се изисква от **ИЗПЪЛНИТЕЛЯ** да представи необходимите документи за проверка от Дирекция БИК на "АЕЦ Козлодуй" ЕАД в обем и срок, съгласно инструкция №ДБК.КД.ИН.028.

11.2. Договори, които имат отношение към ядрената безопасност, радиационната защита, аварийната готовност и/или физическата защита влизат в сила от момента на двустранното им подписване, а изпълнението на предмета на договора започва от датата на уведомяване на **ИЗПЪЛНИТЕЛЯ** за утвърден Протокол за проверка на документите от Дирекция БИК на "АЕЦ Козлодуй" ЕАД.

11.3. В случаите, когато дейността, предмет на конкретен договор с външна организация е свързана с реализацията на техническо решение, за което се изисква разрешение съгласно ЗБИЯЕ, изпълнението на дейностите по договора започва след издаване на разрешение за

техническото решение от АЯР. В случай, че АЯР изиска допълнителни документи, **ИЗПЪЛНИТЕЛЯТ** е длъжен да ги представи в посочените срокове.

11.4. Дейностите по конструкции, системи и компоненти (КСК), имащи отношение към безопасността се извършват спрямо писмени процедури, технологии и методологии.

11.5. **ИЗПЪЛНИТЕЛЯТ** се задължава да обезпечи запознаване на персонала, който ще работи на площадката на "АЕЦ Козлодуй" ЕАД, с общите изисквания за действия при авария в АЕЦ, да спазва процедурите при ликвидация на авария.

11.6. Персоналът на **ИЗПЪЛНИТЕЛЯ** и неговите подизпълнители, включително чуждестранни фирми, които изпълняват дейности в контролираната зона (КЗ) на площадката на "АЕЦ Козлодуй" ЕАД са длъжни да спазват изискванията на:

- "Инструкция за радиационна защита в АЕЦ Козлодуй ЕАД, ЕП-2", № 30.ОБ.00.РБ.01;

- "Инструкция по радиационна защита в ХОГ на "АЕЦ Козлодуй" ЕАД", № ХОГ.ИРЗ.01;

- "Инструкция по качество. Работа на външни организации при сключен договор", № ДБК.КД.ИН.028.

11.7. **ИЗПЪЛНИТЕЛЯТ** носи отговорност за безопасността на труда и дозовото натоварване на персонала, който командирова за работа в "АЕЦ Козлодуй" ЕАД за изпълнение на дейността по договора.

11.8. **ИЗПЪЛНИТЕЛЯТ** определя отговорно лице по радиационна защита в организацията със заповед.

11.9. При необходимост от извършване на дейности в КЗ задължително се извършва измерване на целотелесната активност на персонала на **ИЗПЪЛНИТЕЛЯ**, включително за лица, работещи по граждански договор и представители на чуждестранни организации, преди започване и след завършване на работата по съответния договор на ВО.

11.10. За работа в КЗ, **ВЪЗЛОЖИТЕЛЯТ** осигурява на **ИЗПЪЛНИТЕЛЯ** за своя сметка специално работно облекло, лични предпазни средства, дозиметричен контрол и др. съгласно изискванията на Наредба № 32 от 07.11.2005 г. за условията и реда за извършване на дозиметричен контрол на лицата, работещи с източници на йонизиращи лъчения.

11.11. **ВЪЗЛОЖИТЕЛЯТ** информира периодично **ИЗПЪЛНИТЕЛЯ** за полученото дозово натоварване на персонала, съгласно чл. 122 ал. 3 на Наредба за радиационна защита при дейности с източници на йонизиращи лъчения. **ИЗПЪЛНИТЕЛЯТ** предоставя данни за дозовото натоварване на персонала си преди първоначалното допускане до работа.

10.12. **ВЪЗЛОЖИТЕЛЯТ**, в качеството си на експлоатиращ ядрена инсталация е отговорен за ядрена вреда, в съответствие с член II от Виенската конвенция за гражданска отговорност за ядрена вреда.

10.13. Отговорността за ядрена вреда на експлоатиращия ядрена инсталация е абсолютна съгласно Виенската конвенция за гражданска отговорност за ядрена вреда.

12. БЕЗОПАСНОСТ НА ТРУДА И ЗДРАВΟΣЛОВНИ УСЛОВИЯ НА ТРУД

12.1. От гледна точка на техническата безопасност, персоналът на **ИЗПЪЛНИТЕЛЯ** и неговите подизпълнители, включително чуждестранни фирми, условно се приравнява (с изключение на правото за издаване на наряди и допускане до работа) към персонала на "АЕЦ Козлодуй" ЕАД и е длъжен да спазва изискванията на:

- „Правилник за безопасност при работа в неелектрически уредби на електрически и топлофикационни централи и по топлопреносни мрежи и хидротехнически съоръжения”;

- „Правилник за безопасност и здраве при работа в електрически уредби на електрически и топлофикационни централи и по електрически мрежи”.

12.2. **ИЗПЪЛНИТЕЛЯТ** определя отговорно лице по безопасност на труда в организацията със заповед.

12.3. За договори, към изпълнението на които са поставени изисквания за подписване на Протокол за оценка на риска и/или споразумителен протокол за осигуряване на здравословни и безопасни условия на труд, приложения №3 и №3-1 на инструкция № ДБК.КД.ИН.028, се

изисква от **ИЗПЪЛНИТЕЛЯ** да представи в Дирекция БИК на “АЕЦ Козлодуй” ЕАД тези документи след подписването на договора.

12.4. **ВЪЗЛОЖИТЕЛЯТ** се задължава да осигури фронт за работа съобразно съответните условия за непрекъснат или спрян производствен процес, като обезопаси съоръженията съгласно действащите правилници в АЕЦ и открие наряди за допуск до работа.

12.5. Издаването на наряди за работа, допускане до работа, контрол на дейността на ВО, относно изискванията на техническата документация, закриване на нарядите и приемане на работното място, контрола и отчитане на дозовото натоварване на персонала и др. се извършват според определения ред в съответното структурно звено, по чието оборудване/на чиято територия се работи.

12.6. **ВЪЗЛОЖИТЕЛЯТ** се задължава да осигури инструктиране на външния персонал, според изискванията на НАРЕДБА № РД-07-2 от 16.12.2009г. за условията и реда за провеждането на периодично обучение и инструктаж на работниците и служителите по правилата за осигуряване на здравословни и безопасни условия на труд по цитираните в т.11.1 Правилници и в съответствие с мястото и конкретните условия на работа, която групата или част от нея ще извършва.

12.7. **ИЗПЪЛНИТЕЛЯТ** се задължава да обезпечи обучение и изпити на персонала, който ще работи на площадката на “АЕЦ Козлодуй” ЕАД, по “Въведение в АЕЦ” и “Радиационна защита” в УТЦ на “АЕЦ Козлодуй” ЕАД и съгласно НАРЕДБА за условията и реда за придобиване на професионална квалификация и за реда за издаване на лицензии за специализирано обучение и на удостоверения за правоспособност за използване на ядрената енергия.

12.8. **ИЗПЪЛНИТЕЛЯТ** се задължава да спазва всички ограничения и забрани, за изпращане и допускане до работа на лица и бригади, които са предвидени в правилниците по безопасност на труда. Да извърши правилен подбор при съставяне списъка на ръководния и изпълнителски персонал, който ще изпълнява работата по сключения договор, по отношение на професионална квалификация и тази по безопасността на труда.

12.9. **ВЪЗЛОЖИТЕЛЯТ** се задължава да определи длъжностното лице (или лица), които да приемат външния персонал на **ИЗПЪЛНИТЕЛЯ**, да изискат и извършат проверка на всички предвидени в правилниците документи, включително и удостоверенията за притежаване квалификационна група по безопасност на труда.

12.10. Отговорният ръководител и (или) изпълнителят на работа приемат всяко работно място от допускация, като проверяват изпълнението на техническите мероприятия за обезопасяване, както и тяхната дейност.

12.11. Ръководителите на **ИЗПЪЛНИТЕЛЯ** постоянно упражняват контрол за спазване на правилниците по безопасност на труда от членовете на групата и предприемат мерки за отстраняване на нарушенията.

12.12. **ИЗПЪЛНИТЕЛЯТ** се задължава да уведомява писмено **ВЪЗЛОЖИТЕЛЯ** за предприетите мерки по дадени от него предложения-искания за санкциониране на лица, допуснали нарушения по изискванията на безопасността на труда.

12.13. **ИЗПЪЛНИТЕЛЯТ** се задължава да изпълнява писмените разпореждания на упълномощените длъжностни лица от **ВЪЗЛОЖИТЕЛЯ** при констатирани нарушения на технологичната дисциплина и правилата за безопасна работа.

12.14. В случай на трудова злополука с лице наето от **ИЗПЪЛНИТЕЛЯ**, ръководителят на групата уведомява ръководството на фирмата – **ИЗПЪЛНИТЕЛ** и сектор “Техническа безопасност” на “АЕЦ Козлодуй” ЕАД, след което предприема мерки и оказва съдействие на компетентните органи, за изясняване на обстоятелствата и причините за злополуката.

12.15. **ИЗПЪЛНИТЕЛЯТ** се задължава да спазва приложимите нормативни документи и действащите в “АЕЦ Козлодуй” ЕАД изисквания по отношение на ЗБУТ, пожарна безопасност и аварийна готовност.

12.16. **ИЗПЪЛНИТЕЛЯТ** се задължава да спазва законовите изисквания за опазване на околната среда по време на строителството и след приключването му, в гаранционния срок.

12.17. **ИЗПЪЛНИТЕЛЯТ** осигурява здравословни и безопасни условия на труд, съгласно изискванията на нормативните документи по безопасност на труда.

12.18. При необходимост **ИЗПЪЛНИТЕЛЯТ** организира изпълнението на ремонтните дейности при непрекъснат режим на работа, с цел спазване срока на ремонта на съответния блок или друга технологична необходимост.

12.19. **ИЗПЪЛНИТЕЛЯТ** осигурява спазване на Наредба № 2 от 22.03.2004 г. за минималните изисквания за здравословни и безопасни условия на труд при извършване на строителни и монтажни работи на територията на обектите на "АЕЦ Козлодуй" ЕАД.

12.20. Всички санкции, наложени от компетентните органи за нарушенията или за щети нанесени от лица, наети от **ИЗПЪЛНИТЕЛЯ** (включително подизпълнителите му) са за сметка на **ИЗПЪЛНИТЕЛЯ**.

13. ПОЖАРНА БЕЗОПАСНОСТ

13.1. При изпълнение на огневи работи Ръководителят и персонала на ВО изпълняващ дейности по договор с "АЕЦ Козлодуй" ЕАД, е задължен да спазва изискванията на нормативно-техническите документи по пожарна безопасност:

- Наредба № 8121з-647 от 01.10.2014г. за правилата и нормите за пожарна безопасност при експлоатация на обектите;

- "Правила за пожарна безопасност на "АЕЦ Козлодуй" ЕАД", № ДОД.ПБ.ПБ.307;

13.2. При изпълнение на огневи работи, **ИЗПЪЛНИТЕЛЯТ** подготвя Списък на лицата, имащи право да бъдат ръководители на огневи работи.

14. ОПАЗВАНЕ НА ОКОЛНАТА СРЕДА

14.1. **ИЗПЪЛНИТЕЛЯТ** е длъжен да спазва изискванията за опазване на околната среда по време на изпълнението на предмета на договора и след приключването му, съобразно Закона за опазване на околната среда и всички приложими подзаконовни нормативни и вътрешни документи на **ВЪЗЛОЖИТЕЛЯ**.

14.2. **ИЗПЪЛНИТЕЛЯТ** се задължава да изпълни задълженията си по чл. 14 от Закона за управление на отпадъците и всички приложими подзаконовни нормативни и вътрешни документи на **ВЪЗЛОЖИТЕЛЯ**, включително, но не ограничени до Наредба за излязлото от употреба електрическо и електронно оборудване, Наредба за батерии и акумулатори и за негодни за употреба батерии и акумулатори, Наредба за изискванията за третиране на излезли от употреба гуми, Наредба за опаковките и отпадъците от опаковки,.

14.3. В случай, че **ИЗПЪЛНИТЕЛЯТ** не заплаща продуктова такса по чл. 59 от Закона за управление на отпадъците той се задължава без заплащане от страна на **ВЪЗЛОЖИТЕЛЯ**, да приеме обратно излезлите от употреба лампи (ИУЛ), негодните за употреба портативни акумулаторни батерии (ПАБ), излезлите от употреба гуми (ИУГ), отпадъчните опаковки от доставените материали и да организира тяхното последващо безопасно третиране.

14.4. **ИЗПЪЛНИТЕЛЯТ** изготвя и **ВЪЗЛОЖИТЕЛЯТ** съгласува план за организиране на дейността по събиране и извозване на ИУЛ, ПАБ, ИУГ, отпадъчни опаковки, в съответствие с действащите разпоредби за третиране и транспортиране на съответните продукти. В случай, че **ВЪЗЛОЖИТЕЛЯТ** счете, че планът предложен от **ИЗПЪЛНИТЕЛЯ** не отговаря на нормативните изисквания и има забележки по него, то **ИЗПЪЛНИТЕЛЯТ** е длъжен да вземе предвид забележките на **ВЪЗЛОЖИТЕЛЯ**.

14.5. При изпълнение на дейности, които засягат зелените площи и/или дълготрайната растителност на площадката на "АЕЦ Козлодуй" ЕАД, **ИЗПЪЛНИТЕЛЯТ** е длъжен за своя сметка да възстанови тревните площи и насажденията, съгласувано със съответните отговорни звена на **ВЪЗЛОЖИТЕЛЯ**.

14.6. **ИЗПЪЛНИТЕЛЯТ** е длъжен да предприеме всички необходими мерки за недопускане на замърсяване на околната среда при изпълнение на дейностите по договора.

14.7. При възникване на аварийни ситуации и събития, създаващи предпоставки за замърсяване на околната среда и възникване на екологични щети **ИЗПЪЛНИТЕЛЯТ** е длъжен да уведоми Ръководството на "АЕЦ Козлодуй" ЕАД и за своя сметка да предприеме

необходимите превантивни и оздравителни мерки в съответствие със Закона за отговорността за предотвратяване и отстраняване на екологични щети.

15. ОДИТИ, ИНСПЕКЦИИ И ПРОВЕРКИ

15.1. **ВЪЗЛОЖИТЕЛЯТ** има право да осъществява контрол по изпълнението на този договор, стига да не възпрепятства работата на **ИЗПЪЛНИТЕЛЯ** и да не нарушава оперативната му самостоятелност.

15.2. **ИЗПЪЛНИТЕЛЯТ** се задължава да допусне и окаже съдействие на упълномощени представители на **ВЪЗЛОЖИТЕЛЯ** за извършване на одит по качеството по реда на утвърдени правила на **ВЪЗЛОЖИТЕЛЯ**. Иницирирането на одит може да стане по искане на **ВЪЗЛОЖИТЕЛЯ** и писмено известяване на **ИЗПЪЛНИТЕЛЯ**.

15.3. **ВЪЗЛОЖИТЕЛЯТ** носи отговорност за неразпространение на информацията, станала достъпна по време на извършване на одита.

15.4. **ИЗПЪЛНИТЕЛЯТ** се задължава да предостави достъп до строителни и монтажни площадки, документация и персонал на лицата, упълномощени от **ВЪЗЛОЖИТЕЛЯ** да изпълняват контрол и инспекции.

15.5. **ИЗПЪЛНИТЕЛЯТ** е длъжен да позволи на **ВЪЗЛОЖИТЕЛЯ** или на посочено от **ВЪЗЛОЖИТЕЛЯ** лице, да прави проверки на отчетната документация, съставена при изпълнение на договора, включително и да се правят копия на документите.

15.6. При необходимост **ВЪЗЛОЖИТЕЛЯТ** има право да извърши одит по качеството и на подизпълнителите, участващи в изпълнението на договора, като **ИЗПЪЛНИТЕЛЯТ** и подизпълнителите се задължават да оказват максимално съдействие и да предоставят достъп до строителни и монтажни площадки, документация и персонал на лицата, упълномощени от **ВЪЗЛОЖИТЕЛЯ** да изпълняват контрол и инспекции.

16. СРОК ЗА ИЗПЪЛНЕНИЕ

16.1. Когато по обективни причини от производствен или друг характер, произтичащи от естеството и спецификата на основния предмет на дейност на **ВЪЗЛОЖИТЕЛЯ**, той не е в състояние да осигури условия за изпълнение на предмета договора, изпълнението спира до отпадане на съответните причини за това, като **ВЪЗЛОЖИТЕЛЯТ** може да удължи срока на договора с периода на забавата.

17. НЕУСТОЙКИ

17.1. В случай на неспазване на сроковете по раздел 3 от основния договор **ИЗПЪЛНИТЕЛЯТ** дължи неустойка в размер на 0.5% (половин процент) върху стойността на забавеното изпълнение за всеки ден закъснение, но не повече от 10% (десет процента) от стойността на дължимото плащане.

17.2. В случай на забавено плащане по раздел 2 от основния договор **ВЪЗЛОЖИТЕЛЯТ** заплаща неустойка в размер на 0.5% (половин процент) върху стойността на забавеното плащане за всеки ден закъснение, но не повече от 10% (десет процента) от стойността на дължимото плащане.

17.3. При виновно неизпълнение на задълженията по договора, с изключение на случаите по т.17.1. и 17.2, неизправната страна дължи на изправната неустойка в размер на 10% (десет) върху стойността на договора.

17.4. За действително претърпени вреди в размер по-голям от размера на уговорените неустойки, заинтересованата страна може да търси обезщетение в пълен размер по общия гражданскоправен ред.

17.5. За всяко констатирано от **ВЪЗЛОЖИТЕЛЯ** нарушение на разпоредбите на раздел 12 и 13 от Общите условия на договора, както и на инструкции, правилници, получен инструктаж за работа в "АЕЦ Козлодуй" ЕАД и поддържане на чистотата на работната площадка от страна на наети лица от **ИЗПЪЛНИТЕЛЯ**, последният заплаща на

ВЪЗЛОЖИТЕЛЯ неустойка в размер на 200 лв за всяко лице, за всяко нарушение. Неустойките се налагат при наличие на протокол от звено "Контрол на производствената дейност" или от длъжностни лица по техническа безопасност на **ВЪЗЛОЖИТЕЛЯ**.

17.6. При три или повече нарушения по т. 17.5, **ВЪЗЛОЖИТЕЛЯТ** може да наложи на **ИЗПЪЛНИТЕЛЯ** санкция, в размер на 5 % (пет процента) от стойността на договора.

18. ПРЕКРАТЯВАНЕ И РАЗВАЛЯНЕ НА ДОГОВОРА

18.1. Двете страни имат право да прекратят договора по взаимно съгласие изразено в двустранен протокол.

18.2. Всяка от страните може да поиска прекратяване на договора с 30 (тридесет) дневно писмено предизвестие, отправено до другата страна.

18.3. Договорът може да бъде прекратен по искане на всяка от двете страни при настъпване на обстоятелства по Раздел 19 от общите условия на договора. В този случай страните подписват двустранен протокол за оформяне на отношенията между тях.

18.4. Договорът може да бъде развален чрез 15 (петнадесет) дневно писмено предизвестие от изправната страна до неизправната в случай на неизпълнение на поетите с договора задължения.

18.5. **ВЪЗЛОЖИТЕЛЯТ** може да прекрати договора, ако в резултат на непредвидени обстоятелства, не е в състояние да изпълни своите задължения. В тези случаи **ВЪЗЛОЖИТЕЛЯТ** заплаща на **ИЗПЪЛНИТЕЛЯ** действително изпълнените и приети дейности по договора, без да дължи обезщетение за претърпени вреди и /или пропуснати ползи.

18.6. **ВЪЗЛОЖИТЕЛЯТ** може да развали договора и да поиска заплащане на неустойка по т.17.1, но не повече от сумата определена в раздел 2 на договора, в случай че **ИЗПЪЛНИТЕЛЯТ** не започне работа по договора повече от 30 дни след датата за начало на изпълнението.

19. НЕПРЕОДОЛИМА СИЛА

19.1. В случай, че някоя от страните не може да изпълни задълженията си по този договор поради непредвидено или непредотвратимо събитие от извънреден характер възникнало след сключване на договора, което препятства неговото изпълнение, тя е длъжна в 3-дневен срок писмено да уведоми другата страна за това. Това събитие следва да бъде потвърдено от компетентните органи на държавата, в която е възникнало събитието, в противен случай страната не може да се позове на непреодолима сила.

19.2. Докато трае непреодолимата сила, изпълнението на задълженията и свързаните с тях насрещни задължения се спира и срокът на договора се удължава с времето, през което е била налице непреодолимата сила.

19.3. Когато непреодолимата сила продължи повече от 30 (тридесет) дни, всяка от страните може да поиска договорът да бъде прекратен.

20. РЕД ЗА РЕШАВАНЕ НА СПОРОВЕТЕ

20.1. Всички спорни въпроси, произлизащи от настоящия договор или при изпълнението му, ще се решават чрез преговори между двете страни. В случай, че спорните въпроси не могат да бъдат решени чрез преговори, същите ще бъдат решавани съгласно Българското законодателство (ЗОП, ЗЗД, ТЗ, ГПК и др.)

20.2. В случай на спор между страните при тълкуването на настоящия договор, трябва да се спазва следния ред на приоритет на документите:

- Договорът, подписан от страните;
- Общи условия на договора;
- Техническа оферта на **ИЗПЪЛНИТЕЛЯ**

- Техническо задание /техническа спецификация на **ВЪЗЛОЖИТЕЛЯ**;
- Предлагана цена.

21. ОТГОВОРНО ЛИЦЕ ОТ СТРАНА НА ВЪЗЛОЖИТЕЛЯ

21.1. **ВЪЗЛОЖИТЕЛЯТ** е длъжен да определи отговорно лице по изпълнението на договора. Отговорното лице представя **ВЪЗЛОЖИТЕЛЯ** и организира работата по договора от страна на **ВЪЗЛОЖИТЕЛЯ**.

21.2. **ВЪЗЛОЖИТЕЛЯТ** има право да смени отговорното лице по всяко време на изпълнение на договора. **ИЗПЪЛНИТЕЛЯТ** се уведомява писмено за предприетата промяна.

22. ОТГОВОРНО ЛИЦЕ ОТ СТРАНА НА ИЗПЪЛНИТЕЛЯ

22.1. **ИЗПЪЛНИТЕЛЯТ** е длъжен да определи отговорно лице по изпълнението на договора. Отговорното лице представя **ИЗПЪЛНИТЕЛЯ** и организира работата по договора от страна на **ИЗПЪЛНИТЕЛЯ**.

22.2. **ИЗПЪЛНИТЕЛЯТ** има право да смени отговорното лице по всяко време на изпълнение на договора. **ВЪЗЛОЖИТЕЛЯТ** се уведомява писмено за предприетата промяна.

23. КОМУНИКАЦИЯ МЕЖДУ СТРАНИТЕ

23.1. Комуникацията между страните се води само между определените отговорни лица чрез референта по договора. Когато дадено съобщение трябва да достигне до друго лице, участващо в изпълнението от страна на **ВЪЗЛОЖИТЕЛЯ** или от страна на **ИЗПЪЛНИТЕЛЯ**, това се осъществява чрез отговорните лица по договора.

23.2. Всички съобщения, предизвестия и нареждания, свързани с изпълнението на договора и разменяни между **ВЪЗЛОЖИТЕЛЯ** и **ИЗПЪЛНИТЕЛЯ** са валидни, когато са изпратени в писмена форма – лично, чрез електронна поща, телефакс или куриер, срещу потвърждение от приемащата страна.

23.3. Валидните адреси, факс номера и електронна поща на страните се посочват в договора. В случай, че това не е посочено в договора, за валидни адрес и факс номер на **ВЪЗЛОЖИТЕЛЯ** се считат, посочените в документацията за участие в процедурата за възлагане на обществена поръчка, а на **ИЗПЪЛНИТЕЛЯ** – посочените в неговата оферта.

23.4. Между страните се допуска неформална комуникация по телефона с оглед улесняване на работата. Неформалната комуникация няма юридическа стойност и не се счита за официално приета.

23.5. Комуникацията с чуждестранни **ИЗПЪЛНИТЕЛИ** се осъществява на български език. Осигуряването на превод на документите на български език е за сметка на **ИЗПЪЛНИТЕЛЯ**.

23.6. Всяка от страните има право да изиска първоначална среща при стартиране на договора с цел уточняване на изискванията към изпълнение на договора, целите на **ВЪЗЛОЖИТЕЛЯ**, критериите за оценка на изпълнението на договора и планиране, изпълнение и производство, които трябва да извърши **ИЗПЪЛНИТЕЛЯ**.

23.7. Когато в хода на изпълнение на работата по договора възникнат обстоятелства, изискващи съставянето на двустранно подписан констативен протокол, заинтересованата страна отправя до другата мотивирана покана с обозначено място, дата и час на срещата. Уведомената страна е длъжна да отговори в три дневен срок след уведомяването (за дата на уведомяването се счита датата на входящия номер).

24. ЕЗИК НА ДОГОВОРА

24.1. Договорът с местни **ИЗПЪЛНИТЕЛИ** се съставя и подписва на български език в 2 еднообразни екземпляра.

24.2. С чуждестранни изпълнители, договора се подписва на български език и на друг език, ако това е упоменато в договора. При противоречие на текстовете на различните езици, валиден е българският текст, освен ако не е определено друго в договора.

ИЗПЪЛНИТЕЛ:

„ВЗ Дизайн” ЕООД
гр. София
ул. „Йордан Стубел” № 10А
тел/факс: 0899 178865
E-mail: kameliavlad@mail.bg
ЕИК: 201425643

ВЪЗЛОЖИТЕЛ:

"АЕЦ Козлодуй" ЕАД
3321 Козлодуй
БЪЛГАРИЯ
тел/факс: 0973/73530; 0973/76027
E-mail: commercial@npp.bg
ЕИК: 106513772
ИН по ЗДДС: BG 106513772

Заличено на основание ЗЗЛД.



“АЕЦ Козлодуй” ЕАД

Заличено на основание ЗЗЛД.

ТЕХНИЧЕСКО ЗАДАНИЕ

№ 19.РиМ.ТЗ.13/01

За проектиране/изследване/анализ

ТЕМА: Изграждане на ведомствени жилищни сгради в ЖК-3 „Север” в централна градска част на гр.Козлодуй

Фаза на проектиране: идеен проект (предварителен и окончателен)

Настоящото техническо задание съдържа техническа спецификация съгласно Закона за обществените поръчки

1. Кратко описание на дейностите от техническото задание

Ръководството на „АЕЦ Козлодуй” ЕАД инициира изграждане на многофамилни

ведомствени жилищни сгради в гр.Козлодуй с цел обезпечаване нуждите на работниците и служителите.

Град Козлодуй е общински център на община Козлодуй с население около 14 хил. жители.

„АЕЦ Козлодуй“ ЕАД е основното градообразуващо предприятие в региона, което създава работни места и в райони, предимно прилежащи на община Козлодуй в области Враца и Монтана.

Градът разполага с развита система за делови, социален и обществен живот. Създадени са възможности за активно спортуване, допълнително обучение, включително за децата на специалисти от „АЕЦ Козлодуй“, добре развити културни институции, в голяма степен подкрепяни от „АЕЦ Козлодуй“ ЕАД, но за новопостъпили специалисти с висока квалификация, които постепенно ще заместват пенсиониращите се инженерно-техническите кадри, липсва възможност за настаняване във ведомствени жилища, поради недостатъчен капацитет. В града липсва по-машабно жилищно строителство в последните 10-15 години.

Настоящото инвестиционно намерение, като обща тенденция, включва изграждане на 90 (деветдесет) бр. ведомствени апартаменти с различна категория: за несемейни специалисти с по-кратък срок на престой или семейства без деца, за семейни млади специалисти с едно-две деца и семейни експерти с повече от две деца, с постоянен договор за работа в „АЕЦ Козлодуй“ ЕАД.

За изпълнение на тази амбициозна програма, Дружеството е закупило два урегулирани поземлени имота (УПИ) общинска частна собственост, разположени в централна градска част на гр.Козлодуй в ЖК-3“Север”. Имотите са разположени в непосредствена близост: УПИ III и УПИ IV в кв.255 по кадастрална карта на гр.Козлодуй, одобрена със Заповед №КД-14-06-287/11.12.2013 г. на Началник на СГКК-Враца.

Имот III в кв.255 е с площ 4 678 м², а имот IV в кв.255 е с площ 2109 м². И двата имота граничат с главната улица на гр.Козлодуй - ул.“Христо Ботев”, а УПИ III граничи и с ул.“София” от изток.

Максималните устойчиви показатели на посочените имоти, взети от плана за застрояването, са следните: имотите са разположени в зона за средно застрояване Жс (до 15 метра), плътност на застрояване Пзастр – до 75%, Кинг – от 1 до 2, необходима площ за озеленяване Позел – от 30% до 50 %.

Намерението на Възложителя е да се проектират отделни жилищни блокове (условно, тъй като един блок може да бъде съставен от повече секции/входове в съответствие с конфигурация на поземлените имоти), сформирани от отделни секции/входове, както следва:

→ **Жилищен блок с 4 входа, с пет етажа – да съдържа по 3 апартаменти на етажната площадка с площ около 75 м², т.е. категория А – „среден“ (двустаен/двустаен с разширена кухня). Общо от категория А – 60 апартаменти;**

→ **Жилищен блок с 1 вход, с пет етажа – да съдържа по 2 апартаменти на етажната площадка, с площ до 100 м², т.е. категория Б - ”голям” (три/четири стаен). Общо от категория Б – 10 апартаменти.**

→ **Жилищен блок с 1 вход, с пет етажа – да съдържа по 4 бр. апартаменти на етажната площадка, като апартаментите да са с площ от 50 м² до 75 м², т.е. в категория В – „комбиниран” (2 бр.едностаен с разширена кухня + 2 бр. двустаен). Общо от категория В – 20 бр. апартаменти;**

Всяко жилище трябва да има самостоятелен вход, най-малко едно жилищно помещение, кухня или кухненски бокс с трапезария и баня-тоалетна, както и допълнително складово помещение, което може да бъде в жилището и/или извън него - в полуподземната част на сградата, съгласно изисквания на чл.40 от Закона за устройство на територията.

При конфигуриране на жилищните блокове в имотите, предоставени за право на строеж,

следва да се вземе предвид преобладаващо направление на ветровете в района – северо-запад. Жилищните блокове/секции да бъдат подходящо ориентирани за оптимално ослънчаване.

2. Описание на изискванията към отделните части на проекта

Инвестиционният проект да бъде изготвен във фаза **Идеен проект**.

За постигане на целите на Възложителя, **Идейният проект** да бъде разработен на два етапа – **предварителен и окончателен**.

Предварителен идеен проект (ИП-ПШ) да бъде разработен с варианти (минимум два, подлежащи на избор и оценка от Възложителя) по отношение на:

- разположение и конфигурация на отделните блокове, съставени от отделните входове/секции в поземлените имоти, при отчитане на ограничителните линии за застрояване по отношение само на съседните имоти друга собственост и отстояние 15 метра от уличната регулация от източната страна на УПИ П, поради наличие на магистрален канализационен клон, изграден в източната част на имота, успоредно на ул. "София";

- за архитектурното разпределение по всички етажи, включително сугерена и подпокривните пространства;

- за фасадните решения, включително за вариантно решение на покрива (скатен покрив с използване на подпокривното пространство и без използване на подпокривното пространство);

- за вътрешните отоплителни инсталации (част ТОВК), в обяснителната записка да се разработят и двата варианта за разпределение и измерване (вертикално разпределение с общ топломер/и и хоризонтално разпределение с индивидуални разпределителни табла и топломери), като се представи и технико-икономически сравнителен анализ, достатъчен за обосноваване избор на единия от вариантите.

Необходимо е в тази фаза и етап на проекта да бъде направено подробно геодезическо заснемане на имотите, предоставени за жилищното застрояване, с прилежаща площ за външни комуникации и подходи, както и да бъде изготвен Хидро-геоложки доклад (ИГХ-доклад).

За ясно възприемане на предложените вариантни решения, те следва да бъдат представени и с цветни реалистични 3D-визуализации за общия изглед на комплекса, както и за всяка жилищна сграда поотделно.

Проектната документация да съдържа текстовата и графична част по водеща част „Архитектурна“ с обяснителни записки по част „Конструктивна“ и всички части за инсталации и мрежи на техническата инфраструктура – Електрическа, ТОВК и ВиК.

На този етап да бъде определена и обоснована категория на строежа.

След приемането на предварителния идеен проект (ИП-ПШ) от страна на Възложителя и окончателното избиране на вариант по всички гореописани критерии, да се изготви **Окончателен идеен проект (ИП-ОП)**.

Окончателната идейна разработка да бъде изготвена по всички части и съгласно изисквания на Наредба №4 от 21.05.2001 г. за обхвата и съдържанието на инвестиционните проекти с необходимите подробности до степен, позволяваща изготвяне на независима оценка със съществени изисквания към строежите по Закона за устройство на територията (ЗУТ), с последващо получаване на Разрешение за строеж от Гл. архитект на община Козлодуй, съгласно чл. 142, ал.2 от ЗУТ.

Описание на изискванията към отделните части на проекта във фаза идеен проект – етап предварителен.

Идейният проект да се разработи по част “Архитектурна” с вариантни решения,

придружен с част "Конструктивна", разработена въз основа на изготвен "Хидро-геоложки доклад" и актуално Геодезическо заснемане, при отчитане на данните за налична инженерна инфраструктура, включително тази за преместване (при необходимост) за осигуряване на площадка за строителството.

За целите на проекта в обхват и подробност, произтичащи от предоставените поземлени имоти в ЖК-3"Север", да се изготви ИГХ-доклад, който включва:

- геоложко-литоложки строеж на земната основа, посредством проучвателни сондажи, подробно описание на физико-механични показатели на отделните геопластове;
- изследване и изготвяне на обща оценка на общата устойчивост на отделните участъци;
- хидрогеоложки условия, наличие на подземни води. Определяне на нивото на подземните води, очакван водоприток по време на изкопните СМР;

Резултатите от проучването да бъде представен в ИГХ-доклад, включващ характеристики на земната основа, установени нива на подпочвени води, тяхната корозионна агресивност към желязо и агресивност към бетона и сеизмични условия, съгласно Наредба №РД-02-20-2 от 27.01.2012 г. за проектиране на сгради и съоръжения в земетръсни райони.

Необходимите части за инсталации и мрежи на техническата инфраструктура да се представят във вид на обяснителна записка, поясняваща проектите решения, включително за външни връзки на обекта (със съответните схеми в подходящ мащаб, включително местоположение на трафопост, при необходимост), и съответствието им с изискванията на чл.169 от ЗУТ.

Да се направи технико-икономическо сравнение между вариантите за разпределенията на жилищните блокове, както и външното им оформление при избрана от Възложителя монолитна система за изграждане на надземната част. Сравнението да се допълни с критерии за оценяване, свързани с финансова оценка, срокове за реализация (включително за всички външни връзки) и целесъобразност.

Описание на изискванията към отделните части на проекта във фаза ~~идеен проект~~ етап окончателен (ИП-ОП), проектите части, при наличие на ИГХ-доклад, са:

- Архитектурна;
- Конструктивна;
- Части за инсталации и мрежи на техническата инфраструктура:
- Електрическа (външни връзки, вътрешни инсталации);
- ТОВК (външни връзки и вътрешни инсталации);
- ВиК (външни връзки и вътрешни инсталации);
- Геодезическа (Трасировъчен план и вертикална планировка);
- Енергийна ефективност;
- План за безопасност и здраве и временна организация на движението (ПБЗ и ВОД);
- Пожарна безопасност (ПБ);
- Сметна документация, изготвена по укрупнени показатели за всяка отделна секция от типа А, Б и В;
- План за управление на строителни отпадъци.

2.1. Част „Архитектурна“

Да се изготви във фаза идеен проект - окончателен етап, въз основа на избран вариант от Възложителя – поотделно за всяка жилищна група, обособена по типовете, определени от Възложителя.

Ситуационното решение на комплекса да съдържа решение за надземно паркиране на автомобили, при спазване на изискванията на Наредба № РД-02-20-2 от 20.12.2017 за планиране

и проектиране на комуникационно-транспортната система на урбанизираните територии.

Комплекцията на идейния проект-окончателен етап следва да позволи на Възложителя последващо възлагане с цел реализация на намерението на отделните етапи (жилищните групи, съгласно възприетото разположение на сградите в поземлените имоти) – за етапно въвеждане в експлоатация.

В част „Архитектурна” да бъдат пояснени решения за:

- Функционално-пространствената композиция на обекта;
- Архитектурен облик на обекта, вписан максимално в околната среда;

- Създаването на устойчива, здравословна, безопасна, хигиенична среда за бъдещи ползватели на ведомствените жилища, включително достъпна среда.

Част „Архитектурна” да съдържа описание на довършителните работи на помещенията, както и примерно обзавеждане на жилищата.

Изготвя се в обем съгласно раздел 3 от настоящото техническо задание, в обема съгласно раздел 1 от гл.8 на Наредба № 4 от 21.05.2001 г. за обхвата и съдържанието на инвестиционните проекти.

2.2. Част „Конструктивна”

Конструкцията на сградите, оформящи комплекса, да са стоманобетонни, скелетни, изпълнени монолитно от съвременни качествени материали.

Част „Конструктивна” да съдържа описание на идейните строително-технологични решения, начина на фундиране, приблизителни размери и разположението на носещите конструктивни елементи, произтичащи от архитектурните решения.

Да се разработи в обем, достатъчен за оценяване на съответствието със съществените изисквания към строежите по смисъла на ЗУТ, при отчитане на искането на Възложителя за получаване на Разрешение за строеж въз основа на идеен проект.

Да се разработи в съответствие с избрания от Възложителя вариант по част „Архитектурна”, в обем на раздел 1, част 9 от Наредба № 4 от 21.05.2001 г. за обхвата и съдържанието на инвестиционните проекти и съгласно раздел 3 от настоящото техническо задание.

Част „Конструктивна” да се разработи в съответствие със Закона за техническите изисквания към продуктите и Наредбата за съществени изисквания и оценяване на съответствието на строителните продукти, а също така: Наредба РД-02-20-19 от 29.12.2011 г. за проектиране на строителните конструкции на строежите чрез прилагане на европейската система за проектиране на СК, норми за проектиране на плоско фундиране, норми за проектиране на бетонни и стоманени конструкции, Наредба №РД-02-20-2 от 27.01.2012 г. за проектиране на сгради и съоръжения в земетръсни райони.

2.3. Част „Електрическа”

Съдържа изискванията към проекта на електрическото оборудване и определя местоположението на електрическите трасета. Изготвя се в обем съгласно раздел 3, в съответствие със станoviще за присъединяване от експлоатационното дружество.

Част „Електрическа” - „Външни връзки” да съдържа изискванията към проекта за електрозахранване на комплекса от електроразпределителната мрежа на експлоатационното дружество, съгласно Станoviще за присъединяване. При избора на проектно решение да се имат в предвид следните препоръчителни параметри:

- максимален товар на жилища с площ до 50 кв.м - 6 kW;
 - максимален товар на жилища с площ до 75 кв.м - 8 kW;
 - максимален товар на жилища с площ над 75кв.м - 13 kW;
 - коефициент на едновременност - 0,34;
 - годишна часова използваемост на макс. товар - 2200ч.
 - източник на електрозахранване /по предписание на експлоатационното дружество/;
 - подземно кабелно електрозахранване за всеки един от блоковете до разпределителна касета за всеки блок;
 - подземно кабелно електрозахранване за всяка една секция от блоковете, както и вариант за резервирането и;
 - избор на оразмерено „Главно разпределително табло /ГРТ/”з а всяка една от секциите с монтирани комуникационни и измервателни средства съгласно становище за присъединяване.
- В част „Електрическа” - „Вътрешни инсталации” да бъдат пояснени решения за:
- Вътрешните електрически инсталации на секциите, които да се разработят в зависимост от проектното решение за мястото на измервателното табло. Измерването на електроенергията да се осъществява от индивидуални електромери за всяка жилищна единица, както и от общ електромер за входа.
 - Евакуационно осветление.

2.4. Част КИПиА/СКУ

Няма отношение.

2.5. Част ВиК (Водоснабдяване и канализация)

Съдържа изискванията, свързани с водопроводните и канализационни инсталации, както площадкови така и на жилищните сгради, съгласно част „Архитектурна” Изготвя се в обем съгласно раздел 3, съгласно становище на „Водоснабдяване и канализация”- Враца, ООД, гр.Враца, и глава 12, раздели I и II на Наредба № 4 от 21.05.2001 г. за обхвата и съдържанието на инвестиционните проекти.

Водопроводната и канализационната мрежа да се проектира във връзка с норми за проектиране на канализационни системи, утв. със Заповед №РД-02-20-8/2013 г. на КТСУ при МС и Наредба №4 от 14.09.2004 г. за условия и реда на присъединяване на потребителите и ползване на водоснабдителните и канализационните системи.

Измерването на консумираната вода да се осъществява индивидуално по жилищни единици, както и общо по входове.

2.6. Част ТОВК (Топлоснабдяване, отопление, вентилация и климатизация)

Съдържа изискванията към проекта за оборудване ТОВК. Изработва се в зависимост от вида и спецификата на обекта в съответствие с Глава 13, раздели I и II на Наредба № 4 от 21.05.2001 г. за обхвата и съдържанието на инвестиционните проекти.

В зависимост от вида на обекта, част ТОВК може да се изработва като част “Топлоснабдяване” - при проектиране на топлоснабдителните мрежи на техническата инфраструктура, като част “Отопление и вентилация” - при проектиране на вътрешните отоплителни и вентилационни инсталации на сгради.

Съдържа изискванията към проекта за топлоснабдяване на комплекса с външни топлоснабдителни площадкови мрежи, съгласно входна информация, предоставена за захранване на жилищните блокове от експлоатационното звено Дирекция „Производство” – цех “Топлоснабдяване”. В тази част да се предвиди включването на новопроектираните сгради към

съществуващата градска топлоснабдителна мрежа чрез предварително изолирани тръби за безканално полагане. (част "Топлоснабдяване").

Вътрешните отоплителни и БГВ-инсталации на блоковете да се разработят съгласно избраният вариант за топлоразпределение от ИП-ІІІ (част ОВК).

Измерването на консумираната топлоенергия да се осъществява в зависимост от избрания вариант за разпределение и мерене, отделно по жилищни единици с индивидуални топломери или топлоразпределители, както и с общ топломер за входа/входовете.

Изготвя се в обем съгласно раздел 3 на настоящото техническо задание, в достатъчен обем, съгласно гл.10 от Наредба № 4 от 21.05.2001 г. за обхвата и съдържанието на инвестиционните проекти, в съответствие с водещата част „Архитектурна“, като следва да съдържа:

- изчисления, които обосновават приетите решения;
- чертежи (принципни схеми).

2.7. Част „Енергийна ефективност“

Част „Енергийна ефективност“ се разработва на основание глава 14 от Наредба № 4 от 21.05.2001 г. за обхвата и съдържанието на инвестиционните проекти, като самостоятелна част.

Обхватът, съдържанието, чертежите и обяснителната записка на част "Енергийна ефективност" се разработват при спазване изискванията на Наредба № 7 за енергийна ефективност на сгради.

На фаза на идеен проект-окончателен етап, следва да бъдат ясно описани и пояснени с разчети проектните решения, свързани с осигуряване на топлосъхранение и енергийната ефективност на отделните сгради в комплекса. Частта трябва да съдържа най-малко следното:

- обяснителна част;
- изчислителна част за определяне на обобщения коефициент на топлопреминаване по чл. 26, ал. 2;
- необходимите чертежи на архитектурно-строителни детайли на външните ограждащи конструкции и елементи на сградата.

2.8. Част „Геодезическа (трасировъчен план и вертикална планировка)“

Съдържа изискванията към пространственото положение на обектите, обхванати от проекта, в граници на имотите с прилежащи към тях територии. Изготвя се в обем съгласно раздел 3 от настоящото техническо задание, както и в обем съгласно раздел 1 на гл.16 от Наредба № 4 от 21.05.2001 г. за обхвата и съдържанието на инвестиционните проекти.

2.9. Част „Машинно-технологична“

Няма отношение.

2.10. Част „Организация и безопасност на движението“

Няма отношение. Частично ще се разработи в част ПБЗ.

2.11. Част ПБ (Пожарна безопасност)

Обхватът и съдържанието на част ПБ са определени в Приложение № 3 от Наредба № 1з-1971 от 29.10.2009 г. за строително-технически правила и норми за осигуряване на безопасност при пожар.

2.12. Част ПБЗ (План за безопасност и здраве)

Част ПБЗ да се изготви във фаза идеен проект – окончателен етап, съгласно Наредба № 2 от 22.03.2004г. за минималните изисквания за здравословни и безопасни условия на труд при извършване на строителни и монтажни работи.

Следва да съдържа раздел за временна организация на движението (ВОД) по време на реализация на проекта. Съдържанието на раздела ВОД да обхваща предвиждащите се мероприятия за организация и безопасност на движението, съгласно чл.129, ал.1 от Наредба № 4 от 21.05.2001 г. за обхвата и съдържанието на инвестиционните проекти.

2.13. Част „План за управление на строителни отпадъци“

Обхватът и съдържанието на част „План за управление на строителни отпадъци“ трябва да са съобразени с изискванията на Наредба за управление на строителните отпадъци и за влагане на рециклирани строителни материали (чл.5, ал.1) и в него задължително се включват/описват реда и задълженията на Изпълнителя за извозване и предаване на строителните отпадъци за последващото безопасно третиране.

2.14. Част „Радиационна защита“

Няма отношение.

2.15. Част ОАБ (~~Отчет за анализ на безопасността~~)

Няма отношение.

2.16. Част „Програмно осигуряване (софтуер)“

Няма отношение.

2.17. Други проектни части

Няма отношение.

3. Изисквания към съдържанието на разделите на проекта

За всяка от частите на проекта в точки от 2.1 до 2.8 Изпълнителят трябва да представи:

Обяснителна записка (Описание на проектното решение) – описват се приетите проектни решения и функциите на отделната част от проекта, с избраното технологично оборудване и т.н. В обяснителната записка, която е част от идейния проект, се описват най-малко две концептуални решения и сравнителен анализ между тях.

Във водещата част на проекта да се определи категорията на строежа съгласно ЗУТ и мерките за опазване на околната среда, които трябва да се спазват при реализацията на проекта, нормативни и вътрешни изисквания, емисионни норми, условия от разрешителните и/или други ограничения по околна среда.

Записките се изготвят в обем не по-малък от определените в Глави от 8 до 17 на Наредба № 4 от 21.05.2001 г. за обхвата и съдържанието на инвестиционните проекти.

Взаимовръзки със съществуващия проект – Границите на проектиране трябва да са определени към действителното състояние на надземна и подземна инфраструктура в ЖК-3 "Север" в централната градска част на гр. Козлодуй. При наличие на допълнителни изисквания към взаимовръзките със съществуващия проект те се описват конкретно – например при изискване за конкретно захранване на новото оборудване от определено място.

Изчислителна записка и пресмятания – представят се изчисленията, обосноваващи проектните решения по отношение на надеждност, якост, сеизмоустойчивост, разполагамост, съответстващи на фазата на проекта.

Чертежи, схеми и графични материали – необходимите графични изображения на приетите проектни решения, съгласно които могат да се направи оценка за съответствие със съществени изисквания към строежите по ЗУТ, планове и схеми, разрези и аксонометрични схеми.

Количествени сметки – количествените сметки да съдържат всички видове строително-монтажни работи /СМР/ - за тази фаза на проектиране само по укрупнени показатели.

Списък на норми и стандарти – описват се проектните основи, които просектантът трябва да използва задължително при проектирането.

- Закон за устройство на територията;
 - Наредба № 4 от 21.05.2001 г. за обхвата и съдържанието на инвестиционните проекти (обн., ДВ, бр. 51 от 2001 г.);
 - Наредба № 7 от 22.12.2003 г. за правила и нормативи за устройство на отделните видове територии и устройствени зони (ПНУОВТУЗ);
 - Наредба № 13-1971 от 29.10.2009 г., за строително - технически правила и норми за осигуряване на безопасност при пожар;
 - Наредба № 7 от 23.09.1999 г. за минималните изисквания за здравословни и безопасни условия на труд на работните места при използване на работното оборудване;
 - Наредба № РД-02-20-2 от 20.12.2017 г. за планиране и проектиране на комуникационно-транспортната система на урбанизираните територии;
 - Наредба № 8ТЗ13-647 от 01.10.2014 г. за правилата и нормите за пожарна безопасност при експлоатация на обектите;
 - Наредба № 1 от 30.07.2003 г. за номенклатурата на видовете строежи;
 - Наредба № 3 от 09.06.2004 г. за устройството на електрическите уредби и електропроводните линии;
 - Наредба № 1 от 27.05.2010 г. за проектиране, изграждане и поддръжка на електрически уредби за ниско напрежение в сгради;
 - Наредба № 7 от 2004 г. за енергийна ефективност на сгради (Загл. изм. - ДВ, бр. 85 от 2009 г., бр. 27 от 2015 г., в сила от 15.07.2015 г.);
 - Наредба № 4/2004 г. за условия и реда на присъединяване на потребителите и ползване на водоснабдителните и канализационните системи;
 - Наредба № 15 от 28.07.2005 г. за технически правила и нормативи за проектиране, изграждане и експлоатация на обектите и съоръженията за производство, пренос и разпределение на топлинна енергия;
- и др. действащи норми, регламентиращи реализацията на подобно инвестиционно намерение.

4. Входни данни

4.1. Като първоначални входни данни, след сключване на договора, на Изпълнителя ще

бъдат предоставени:

- скица-извадка от действащия ПУП ПРЗ на гр.Козлодуй с виза от Главния архитект;
- становища за присъединяване на мрежи на техническата инфраструктура от експлоатационните дружества;
- скица от плана на подземна инфраструктура в района на ЖК-3"Север".

4.2 Изпълнителят да подготви и предостави на Възложителя списък на необходимите му входни данни за изпълнение на договорените дейности.

4.3 Входните данни, необходими за изпълнение на дейностите по настоящото техническо задание, се предават на Изпълнителя след сключване на договора, във вида и формата, в която са налични в „АЕЦ Козлодуй“ ЕАД, по реда на „Инструкция по качество. Предаване на входни данни на външни организации“, ДОД.ОК.ИК.1194.

4.4 При липса на входни данни, Изпълнителят ги разработва за своя сметка със съдействието на Възложителя след обходи и заснемане на съществуващото положение по място.

5. Изходни документи, резултат от договора

Изпълнителят следва да предаде на Възложителя:

- **Идеен проект - етап предварителен (ИП-III)**

ИП-III се предава в 5 (пет) екземпляра на български език и един екземпляр на оригиналния език, при условие, че е различен от български. Проектната разработка да бъде заверена с печат за пълна проектантска правоспособност, за съответната част.

ИП-III се предава и на електронен носител (CD), съдържащо: файлове в оригиналния формат на изготвяне на документите и pdf файлове, създадени чрез използване на сканираща техника).

ИП-III да е разработен по водещи части „Архитектурна“ и „Конструктивна“ с обяснителни записки по другите части, описани в заданието (подлежат на избор от страна на Възложителя на варианти за местоположение, разпределение, фасадно и вътрешно оформление на сградите в комплекса). Да съдържа описаните по-горе цветни визуализации в подходящ формат.

~~Идеен проект - етап окончателен (ИП-ОП) - по всички части, описани в т.2.~~

ИП-ОП се предава в седем екземпляра на български език и един екземпляр на оригиналния език, при условие, че е различен от български. Проектната разработка да бъде заверена с печат за пълна проектантска правоспособност, за съответната част.

ИП-ОП се предава и на електронен носител (CD), съдържащо: файлове в оригиналния формат на изготвяне на документите и pdf файлове, създадени чрез използване на сканираща техника)

Общ срок за изпълнение за идейния проект е 60 (шестдесет) календарни дни от предаване на входни данни.

6. Изисквания за осигуряване на качеството

6.1. Система за управление (СУ) на ВО-Изпълнител

Няма отношение.

6.2. Програма за осигуряване на качеството (ПОК)

Няма отношение.

6.3. План за контрол на качеството (ПКК)

Няма отношение.

6.4. Одит от страна на „АЕЦ Козлодуй“ ЕАД (одит от втора страна)

Няма отношение.

6.5. Управление на несъответствията

Изпълнителят докладва на „АЕЦ Козлодуй“ ЕАД за:

- несъответствията, открити в хода на изпълнение на дейностите по договора;
- взетите решения за разреждане с несъответстващия продукт/услуга.

6.6. Професионална компетентост (квалификация) на персонала на Изпълнителя

Изпълнителят трябва да разполага с персонал с пълна проектантска правоспособност за определените части на проекта.

6.7. Специфични изисквания по осигуряване на качеството

6.7.1. Изготвеният проект трябва да премине независима проверка (верификация) от персонал на проектанта, не участвувал в изготвянето му.

6.7.2. Изготвеният проект се присъма от страна на „АЕЦ Козлодуй“ ЕАД на специализиран технически съвет (СТС). Приемането на проекта на СТС не освобождава проектанта от отговорност, а служи само за определяне на целесъобразност и приемливост на представените проектни решения.

6.7.3. Обозначаването на документите, изготвени в изпълнение на ТЗ трябва да съдържат индекса на ТЗ или номера на договора. Всеки отделен документ трябва да има един уникален индекс и номер на редакция, поставени от Изпълнителя.

6.7.4. Корекции в проектната документация се въвеждат по решение на СТС чрез издаване на нова редакция или внасяне на изменения (забележки от писмените становища) със запазване на действащата редакция. Контрол по внасяне на измененията се извършва от членове на СТС, определени в заповедта. Контролът по внасяне на измененията се документира.

6.7.5. Проектът трябва да съдържа списък на всички използвани от проектанта проектни основи, ясно обозначени с наименование на документа, точката от документа, която поставя конкретните изисквания, и изискванията, поставени в ТЗ. Данните от предоставените от „АЕЦ Козлодуй“ ЕАД документи, съдържащи входни данни също се включват в този списък.

6.7.6. Проектът трябва да съдържа списък на всички документи, които са изготвени в резултат на проектирането с наименование, индекс, дата на утвърждаване и последна редакция към момента на предаването му – на съответния етап или окончателно.

7. Организационни изисквания

7.1 Изпълнителят е длъжен да осигури за своя сметка присъствие на свой компетентен персонал на работните срещи и технически съвети, провеждани от „АЕЦ Козлодуй“ ЕАД, имащи отношение към изготвяния проект.

7.2 Дейностите по проектиране се считат за приключени след преглед и приемане без забележки на проектната документация от СТС на Възложителя, съгласуване от контролните органи по реда на ЗУТ, включително до получаване от Възложителя на Разрешение за строеж.

8. Допълнителни изисквания

Изпълнителят да притежава опит в проектирането на жилищни комплекси и сгради и да представи като доказателство списък на изпълнените дейности, идентични или сходни, придружен от удостоверения за добро изпълнение от последните 3 (три) години.

9. Контрол от „АЕЦ Козлодуй“ ЕАД

„АЕЦ Козлодуй“ ЕАД има право да извършва инспекции и проверки на възложените за изпълнение дейности. Изпълнителят осигурява достъп до персонал, помещения и документи, използвани от външните организации и техните подизпълнители/трети лица. С подписването на договора, Изпълнителят гарантира съгласието си с това условие.

10. Изисквания към ВО-Изпълнител при използване на подизпълнители/трети лица

При използване на подизпълнители/трети лица, основният Изпълнител по договора:

- носи отговорност за изпълнението на изискванията на ТЗ от подизпълнители/трети лица за изпълняваните от тях дейности, както и за качеството на тяхната работа;
- определя линията за комуникация и взаимодействие с неговите подизпълнители/трети лица и начините на контрол върху дейностите, които им са превъзложени и отговорните лица за изпълнение на този контрол;
- определя по подходящ начин и в необходимата степен приложимите изисквания на ТЗ за подизпълнители/трети лица и по договора, в зависимост от дейностите, които изпълняват;
- включва в документацията на договора с подизпълнители/трети лица я, всички определени по-горе изисквания.

Заличено на основание ЗЗЛД.

РАБОТНА ПРОГРАМА

за участие в обществена поръчка чрез събиране на оферти с обява с предмет:
 “Проектиране на тема: Изграждане на ведомствени жилищни сгради в ЖК-3 “Север” в
 централна градска част на гр. Козлодуй”

№	Описание на видовете работи	Необходими човеко- месеци, /бр./	Отчетен документ	Изпълнител
ПРЕДВАРИТЕЛЕН ИДЕЕН ПРОЕКТ				
1	Част Архитектура	4	Чертежи, 3д визуализации, схеми, обяснителна записка	„ВЗ ДИЗАЙН“ ЕООД
2	Част Геодезия	0,5	Чертежи, обяснителна записка	„ВЗ ДИЗАЙН“ ЕООД
3.	Част Инженерно-геоложки доклад	0,5	Инженерно- геоложки доклад	„ВЗ ДИЗАЙН“ ЕООД
4.	Част Конструкции	0,5	обяснителна записка	„ВЗ ДИЗАЙН“ ЕООД
5.	Част ОВК	0,5	обяснителна записка	„ВЗ ДИЗАЙН“ ЕООД
6.	Част ВиК	0,5	обяснителна записка	„ВЗ ДИЗАЙН“ ЕООД
7.	Част Електрическа	0,5	обяснителна записка	„ВЗ ДИЗАЙН“ ЕООД
ОКОНЧАТЕЛЕН ИДЕЕН ПРОЕКТ				
1.	Част Архитектура	4	Чертежи, 3д визуализации, схеми, обяснителна записка	„ВЗ ДИЗАЙН“ ЕООД
2.	Част Конструкции	1	обяснителна записка, схеми	„ВЗ ДИЗАЙН“ ЕООД
3.	Част ОВК	1	обяснителна записка, схеми	„ВЗ ДИЗАЙН“ ЕООД
4.	Част ВиК	0,5	обяснителна записка, схеми	„ВЗ ДИЗАЙН“ ЕООД
5.	Част Електрическа	0,5	обяснителна записка,	„ВЗ ДИЗАЙН“ ЕООД

			схеми	
6.	Част Енергийна ефективност	0,5	обяснителна записка	„ВЗ ДИЗАЙН“ ЕООД
7.	Част Пожарна безопасност	0,5	обяснителна записка	„ВЗ ДИЗАЙН“ ЕООД
8.	Част Геодезия	0,5	обяснителна записка	„ВЗ ДИЗАЙН“ ЕООД
9.	Част ПБЗ	0,5	обяснителна записка	„ВЗ ДИЗАЙН“ ЕООД
10.	Част ПУСО	0,5	обяснителна записка	„ВЗ ДИЗАЙН“ ЕООД
11.	Част Сметна документация	0,5	обяснителна записка	„ВЗ ДИЗАЙН“ ЕООД
Общо човекомесеца				17

Срок за представяне на предварителен идеен проект: **30** календарни дни, считано от датата на подписване на договора.

Срок за представяне на окончателен идеен проект: **30** календарни дни, считано от датата на приемане на предварителния идеен проект на Специализиран технически съвет на **ВЪЗЛОЖИТЕЛЯ**.

Забележка: Всяка част от програмата за проектиране да включва пълният обем дейности и документи (списъци, таблици, чертежи, схеми, спецификации и други).

Заличено на основание ЗЗЛД.

КОНЦЕПЦИЯ- ПЛАН ЗА ДЕЙСТВИЕ ЗА ИЗПЪЛНЕНИЕ НА ДЕЙНОСТИТЕ

1. ОБОСНОВКА И АНАЛИЗ

ПРИЛОЖЕНИЕ № 4

1.1 ЦЕЛИ НА ИНВЕСТИЦИОННИЯ ПРОЕКТ

Целта на инвестиционния идеен проект за Изграждане на ведомствени жилищни сгради в ЖК-3 "Север" в централна градска част на гр. Козлодуй е изготвяне на модерно и функционално решение, отговарящо на изискванията на Техническото задание. Целта на идейния проект е да се разработи концепция за емблематична жилищна сграда за нуждите на АЕЦ Козлодуй. За постигане на тази цел ще се търси :

- Функционалност на сградата- зависи от много фактори, а именно: правилното ситуиране в имот, разработване на функционална схема в която са създадени удобни връзки и добра комуникация между отделните елементи на сградата;
- Икономичност – свързана с избор на ясна конструктивна система, която не позволява разхищаване на пространство, избор на дълготрайни и лесни за поддържане строителни материали и системи;
- Естетичност на сградата- произлиза от подхода към проектирането на такъв тип сгради. Тя се постига чрез правилно отношение към традицията, избор на висококачествени материали, изразителност на детайлите, вписването на сградата в околната среда;
- Лесен достъп – правилно планиране на подходите, осигуряване на достъпност на лица с намалена подвижност, ясна функционална схема и връзки в сградата;
- Сигурност и безопасни условия на обитаване – проектиране на светли и комфортни помещения, оборудвани и осигурени с всички инженерните системи: вентилация и отопление, електрическа инсталация - слаботокова и силнотокова, пожароизвестителна инсталация, ВиК инсталация и т.н., отговарящи на българските и европейски стандарти;
- Устойчивост – постига се чрез влагане на строителни материали и елементи, които не указват вредно въздействие върху околната среда. Осигуряване на максимално озеленяване на откритите дворни площи.

Проектирането ще се извършви по реда на ново строителство, като се издаде виза за проектиране от Главния архитект на общината. Инстанциите, с които трябва да се съгласува визата за проектиране са:

- ЧЕЗ Електроразпределение АД;
- "Водоснабдяване и канализация" –Враца ООД;
- Експлоатационното звено Дирекция „Производство“ –цех „Топлоснабдяване“;
- РС на ПБЗН;
- БТК ЕАД;
- Улично осветление,

1.2 ИЗХОДНИ ДАННИ И ДОКУМЕНТИ ЗА ИЗРАБОТВАНЕ НА ПРОЕКТА /които трябва да бъдат предоставени от Възложителя/:

- Задание за проектиране;
- Документ за собствеността на имота;
- Скица от плана на подземна инфраструктура в района на ЖК-3 „Север“;
- Скица-извадка от действащия ПУП-ПРЗ на гр.Козлодуй с виза за проектиране от Главния архитект на Община Козлодуй;
- Становища за присъединяване на мрежи на техническата инфраструктура от експлоатационните дружества;
- Геодезическа, картна, планова и кадастрална основа, респ. изходни точки и репери, необходими за проектирането и строителството;

2.СТРАТЕГИЯ ЗА РЕШАВАНЕ НА ПРОЕКТАНТСКАТА ЗАДАЧА

Етапи на изпълнение:

А.Предварителни проучвания:

- **Оглед на парцела** от целия екип и запознаване с изходната информация- заданието от Възложителя, предварителни договори с експлоатационните дружества;
- **Геодезическо заснемане:** ще бъде направено подробно геодезическо заснемане на съществуващия терен и на съществуващите обекти. Ще се заснемат всички теренни и ситуационни подробности – околни сгради, огради, стълбища, входове, дървета, плочници, зелени площи и други. Местата на точките от РГО ще са нанесени и върху геодезическата снимка.
- **Провеждане на срещи на място** с Възложителя за детайлно запознаване с функционалната организация на бъдещата сграда.
- **Инженерно-геоложко проучване-** за целите на конструктивния проект ще бъде направено инженерно геоложко проучване и изготвен инженерно геоложки доклад, съдържащ особеностите на терена, характеристиката на пластовете под бъдещата сграда и тяхната носимоспособност. Инженерно геоложкият доклад за почвата в поземления имот ще бъде разработен по Еврокодове.
- **Архитектурен анализ-** проучване на необходимите интериорни пространства, на тяхната функционална връзка, физическите характеристики, а също така и контакта на интериора с екстериора. Нашият подход изисква освен исканите от Възложителя елементи по Техническо задание, проектът да бъде допълнен с проучване, анализ и извод за архитектурните характеристики на екстериора, използваните материали и пространствено единство. Целта на този анализ е да анализира бъдещия обект с акцент на неговите качества, предимства и възможности за развитие.

- **Урбанистично проучване** на парцела за обекта и прилежащата му територия. Целта на проучването ще бъде откриване и изява на стойностните качества на бъдещата сграда, пространствата, средата, връзките ѝ с други пространства и сгради около нея. Ще бъде отчетена нейната социална значимост и обществена роля. От съществена важност е разбирането за представителността на територията, околната среда и ролята на сградата.

Б.Предварителен идеен проект

На базата на натрупаната информация ще бъде разработен предварителен идеен проект в минимум два варианта, изясняваща намерението на екипа.

Част Архитектура на предварителния идеен проект ще съдържа:

- Ситуационно решение- разположение на отделните входи/секции в парцела, паркиране, зелени площи при отчитане на ограничителните линии за застрояване, отстояние 15м от източната граница на УПИ III поради наличието на магистрален канализационен клон, изграден в източната част на имота, успоредно на ул. София;
- Архитектурни разпределения на всички етажи, сутерен и подпокривно пространство;
- Характерни разрези;
- Цветни фасадни решения;
- Скатен покрив с варианти- с използване и без използване на подпокривното пространство;
- Зд визуализации на комплекса и на всяка отделна сграда

Част ОВК на предварителния идеен проект ще съдържа:

- Обяснителна записка с два варианта за разпределение и измерване (вертикално разпределение с общ топломер и хоризонтално разпределение с индивидуални разпределителни табла и топломери);
- Техничко-икономически сравнителен анализ, достатъчен за обосноваване избор на един от вариантите от Възложителя

Части Конструктивна, ВиК и Електрическа на предварителния идеен проект ще съдържат Обяснителни записки изясняващи предложенията на екипа.

Проектните намерения ще бъдат представени на Възложителя. След одобряването на вариант от Възложителя, ще пристъпим към изготвяне на окончателен идеен проект.

В.Окончателен идеен проект

Екипът ни ще стъпи върху вече направените предпроектни проучвания и избория от Възложителя вариант от Предварителния идеен проект за разработване на Окончателен идеен проект, който ще цели следното:

- да се постигне здравословна, безопасна и естетическа среда за обитаване;
- да се постигнат съвременните критерии за енергийна ефективност;
- да се постигне общодостъпна среда.

- да се осигурят условия за обитаване в съответствие с критериите за устойчиво развитие;
- да прецизира зоната на намеса;
- да бъде съобразен с Наредба 4/2003 г за Обем и обхват на инвестиционните проекти;
- да постигне яснота за инвестиционното намерение чрез планове, разрези, фасади, софити, разгъвки, детайли за изпълнение на СМР, описание на материалите, стационарно и мобилно обзавеждане и подробни количествени сметки;
- да се изпълнят изискванията на Наредба № 4 от 2001 г. за обхвата и съдържанието на инвестиционните проекти за издаване на разрешение за строеж на базата на идеен проект съгласно чл.142, ал.2 от Закона за устройство на територията

В.Съгласуване и одобряване на проекта

След получаване на одобрение на проекта от Възложителя, ще се проведат съгласувателните процедури от екипа на „ВЗ ДИЗАЙН“ ЕООД.

След съгласуване на проекта, проектната документация ще се внесе за разглеждане от Експертен съвет в Община Козлодуй и издаване на разрешение за строеж.

3.ОБХВАТ И СЪДЪРЖАНИЕТО НА ОКОНЧАТЕЛНИЯ ИДЕЕН ИНВЕСТИЦИОНИИЯ ПРОЕКТ

Окончателният идеен инвестиционен проект ще бъде изготвен на база на:

- Заданието за проектиране
- Изходните данни, предоставени от Възложителя
- Съгласуване на предварителния идеен проект с Възложителя.

Отделните части на инвестиционния проект ще се изработят по реда и условията на Наредба № 4 от 2001 г. за обхвата и съдържанието на инвестиционните проекти. Проектното решение ще отговаря на изискванията към строежите по чл. 169 от ЗУТ.

Инвестиционният проект ще предвиди изпълнението на всички видове монтажни дейности, необходими за реализацията на обекта, в т.ч. изяснени в количествено и качествено отношение строително-монтажни работи, материали, обзавеждане и изделия.

В инвестиционния проект ще се предвидят висококачествени и синхронизирани с БДС материали, оборудване и изделия, осигурени със съответните сертификати, декларации за произход и разрешения за влагане в строителството, съгласно изискванията на Закона за техническите изисквания към продукти и подзаконовите нормативни актове към него.

Обяснителните записки ще изясняват и обосновават приетите технически решения, ще цитират нормативните документи, използвани при проектирането и строителството, инструкциите за изпълнение, изпитания и експлоатация.

Проектното решение ще бъде икономически целесъобразно и ще гарантира минимални експлоатационни разходи.

3.1. Част АРХИТЕКТУРА

В проектът по част Архитектура ще бъде разработено функционално-пространствено решение и естетическо оформяне на комплекса и на прилежащата му среда, съобразно изискванията на Техническото задание и в съответствие с Визата за проектиране. Проектът ще съдържа:

- Ситуация с решение за надземно паркиране на автомобили в съответствие с изискванията на Наредба № 2 от 29 юни 2004 г. за планиране и проектиране на комуникационно-транспортните системи на урбанизираните територии;
- Функционалното решение с максимално удобни функционални връзки, както при хоризонтална, така и при вертикална комуникация;
- Архитектурни решения за всички етажи, включително сутеренно ниво и подпокривни пространства;
- Решение за достъпна среда до сградите;
- Описание на довършителните работи на помещенията;
- Примерно обзавеждане на интериора;
- Модерно фасадно решение;
- Реалистични 3д визуализации на комплекса.
- Предложение за съвременни, износоустойчиви материали, отговарящи на европейски стандарти и БДС;

Обемно-пространственото решение и дейностите по външното оформяне на обекта ще бъдат в синхрон с околната среда. Част Архитектура ще осигурява предпоставки за оптимално строително-конструктивно решение. Проектът ще предлага решение на техническата инфраструктура и сградните инсталации. Проектът ще предложи вариант, при който към вертикалната комуникация ще се предвидят асансьори, отговарящи на изискванията на Наредба 4/01.07.2009 г., за осигуряване на достъпна среда за хора с увреждания. Проектът ще включва подробна количествена сметка за предвидените в проекта строително-монтажни работи.

Проектът ще бъде разработен във фаза Идеен проект и ще съдържа необходимите детайли и спецификации за изпълнение на строителството и ще спазва Наредба № 4 от 2001 г. за обхвата и съдържанието на инвестиционните проекти, както и всички действащи в Република България към момента на проектирането нормативни актове и стандарти.

- ✓ Закон за устройство на територията", изм. и доп. ДВ. бр.79 от 13 октомври 2015г.;
- ✓ Наредба № 7 от 2003 г. за правила и нормативи за устройство на отделните видове територии и устройствени зони;
- ✓ Наредба № 13-1971 от 29.10.2009 г. за строително-технически правила и норми за осигуряване на безопасност при пожар;

- ✓ Наредба 1/30.07.2003 г., за номенклатурата и видовете строежи;
- ✓ Закон за енергийната ефективност” – Обн. ДВ.,бр.98/14.11.2008 г.;
- ✓ Наредба 4/01.07.2009 г., за осигуряване на достъпна среда за хора с увреждания;
- ✓ Наредба №7 от 15.12.2004 г. За топлосъхранение и икономия на енергия в сгради;
- ✓ Наредба № РД-16-1058 от 10.12.2009 г. за показателите за разход на енергия и енергийните характеристики на сградите, в сила от 29.12.2009г.;
- ✓ Наредба № 2 от 29 юни 2004 г. за планиране и проектиране на комуникационно-транспортните системи на урбанизираните територии;
- ✓ БДС 8287:1986- „Стълби и стълбища за жилищни и обществени сгради“

3.2.Част СТРОИТЕЛНИ КОНСТРУКЦИИ

В съответствие с разработката по част Архитектура ще бъде изработен конструктивен проект, с необходимите изчисления и спецификации, съгласно изискванията на системата от Еврокодове.

- Използваната конструктивна система ще бъде скелетно-гредова с носещи стоманобетонни конструктивни елементи.
- Фундирането на сградите ще бъде съобразено с инженерно-геоложкия доклад за почвата в поземления имот, който доклад също ще бъде разработен по Еврокодове.
- Проектът ще бъде разработен в съответствие с изискванията за проектиране на сгради в земетръсни райони и при спазване на всички действащи нормативни изисквания. Преградните стени ще се предвидят за изпълнение с олекотени материали.
- Сградата ще бъде изчислена за следните видове натоварвания:
 - Собствено тегло
 - Постоянни товари
 - Експлоатационни товари
 - Сняг
 - Сеизмично въздействие

Проектът ще включва подробна количествена сметка за предвидените в проекта строително-монтажни работи.

Конструктивният проект ще бъде разработен във фаза Идеен проект и ще бъде съгласуван с Технически контрол част Конструктивна, придружен с изготвен доклад.

Проектът ще бъде разработен във фаза Идеен проект и ще съдържа необходимите детайли и спецификации за изпълнение на строителството и ще спазва Наредба № 4 от 2001 г. за обхвата и съдържанието на инвестиционните проекти, както и всички

действащи в Република България към момента на проектирането нормативни актове и стандарти.

- ✓ Наредба № 4 от 2001 г. за обхвата и съдържанието на инвестиционните проекти;
- ✓ Наредба № 3 от 21 юли 2004 г. за основните положения за проектиране на конструкциите на строежите и за въздействията върху тях;
- ✓ Наредба № РД-02-20-2 от 2012 г. за проектиране на сгради и съоръжения в земетръсни райони;
- ✓ Наредба № 1 от 10 септември 1996 г. за проектиране на плоско фундиране;
- ✓ Наредба №РД-02-20-19 от 2011г. за проектиране на строителни конструкции на строежите;
- ✓ Наредба 4/01.07.2009 г., за осигуряване на достъпна среда за хора с увреждания;
- ✓ Норми за проектиране на бетонни и стоманобетонни конструкции;
- ✓ Норми за проектиране на стоманени конструкции;
- ✓ Норми за проектиране на зидани конструкции;
- ✓ Норми за проектиране на дървени конструкции;
- ✓ Наредба № Из-1971 от 29.10.2009 г. за строително-технически правила и норми за осигуряване на безопасност при пожар
- ✓ Наредба за управление на строителните отпадъци и за влагане на рециклирани строителни материали,приета с ПМС№277 от 05.11.2012г.
- ✓ EN 1991 Еврокод 1 „Въздействие върху конструктивните елементи“ и националното приложение към него или еквивалентно;
- ✓ EN 1992 Еврокод 2 „Проектиране на бетонни и стоманобетонни конструкции“ и националното приложение към него или еквивалентно;
- ✓ EN 1991 Еврокод 7 „Геотехническо проектиране“ и националното приложение към него или еквивалентно;
- ✓ EN 1991 Еврокод 8 „Проектиране на конструкциите за сеизмични въздействия“ и националното приложение към него или еквивалентно;

3.3.Част ЕЛЕКТРИЧЕСКА

Проектът ще бъде съобразен с проектите по част Архитектурна, ОВК, ВиК, с Техническото задание на Възложителя и с действащата нормативна база. Проектът по част „Електрическа” ще представи становище, идейни решения и принципни схеми за:

1. Външно ел.захранване на обекта

Осигуряването на обекта с ел. енергията ще се осъществи от съществуващата външна мрежа на районното електроснабдително предприятие и съгласно становището за присъединяване. Ще бъде изготвена прогнозна необходима предоставена мощност за обекта, която ще се съгласува с Възложителя с цел да се заяви пред електроснабдителното предприятие за издаване указания и техническо становище за захранването на обекта.

При избора на проектно решение ще се имат в предвид следните параметри:

- Максимален товар на жилища с площ до 50 кв.м-5кW;
- Максимален товар на жилища с площ до 75 кв.м-8кW;
- Максимален товар на жилища с площ над 75 кв.м-13кW
- Коефициент на едновременност- 0,34;
- Годишна часова използваемост на макс.товар- 2200ч.
- Източник на електрозахранване (по предписание на експлоатационното дружество);
- Подземно кабелно електрозахранване за всеки един от блоковете до разпределителна касета за всеки блок;
- Подземно кабелно електрозахранване за всяка една секция от блоковете, както и вариант за резервирането ѝ;
- Избор на оразмерено гласно разпределително табло (ГРТ) за всяка една от секциите

2. Вътрешни инсталации

Вътрешните електрически инсталации на секциите ще се разработят в зависимост от проектното решение за мястото на измервателното табло. Измерването на електроенергията ще се осъществява от индивидуални електромери за всяка жилищна единица, както и от общ електромер за входа.

Проектът ще включва текстова обяснителна част за:

Силнотокowi ел. инсталации:

- Ел.табла и захранващи линии;
- Ел.инсталации – осветление (в т.ч. евакуационно осветление). Всички предложени осветителни тела ще бъдат енергийно-ефективни и енергоспестяващи;
- Пътническа асансьорна уредба;
- Мълниезащитна и заземителна инсталация;
- Антилед-система за рамките за достъпна среда;

Слаботокowi ел. инсталации:

- Звънчева инсталация;
- Сигнално-охранителна известителна система;
- Видеонаблюдение за 24-часов видеомониторинг и верификация, което ще включва наблюдение на външния периметър на сградите и вътрешно наблюдение на зоните за проверка на входовете;
- Ще се предвиди помещение, в което ще бъдат поместени комуникационния шкаф, СОТ, ПИЦ, сървъри за обслужване на вътрешната мрежа, сървър за видеонаблюдение с възможност за наблюдение в реално време и съхранение на записа. За сървърното помещение ще се предвиди климатизация за поддържане на постоянна температура;

Проектът ще бъде разработен във фаза Идеен проект и ще съдържа необходимите детайли и спецификации за изпълнение на строителството и ще спазва Наредба № 4 от 2001 г. за обхвата и съдържанието на инвестиционните проекти, както и всички действащи в Република България към момента на проектирането нормативни актове и стандарти.

- ✓ Наредба № 3/09.06.2004г. за устройството на електрическите уредби и електропроводните линии;
- ✓ Наредба №1/2010г. за проектиране, изграждане и поддържане на е. Уредби за НН в сгради;
- ✓ Наредба №3/18.09.2007 г. за технически правила и нормативи за контрол и приемане на електро-монтажните работи;
- ✓ Наредба №8/28.07.1999 г. за правила и норми за разполагане на техническите проводни и съоръжения в населени места;
- ✓ Наредба №4/22.12.2010г. за мълниезащитата на сгради, външни съоръжения и открити пространства;
- ✓ Наредба №35/30.11.12г. за правилата и нормите за проектиране, изграждане и въвеждане в експлоатация на кабелни електронни съобщителни мрежи и прилежащата им инфраструктура;
- ✓ Наредба № Из-1971 от 29.10.2009 г. за строително-технически правила и норми за осигуряване на безопасност при пожар;
- ✓ Наредба № 4 от 2001 г. за обхвата и съдържанието на инвестиционните проекти.
- ✓ Наредба №16/ 2004г. за сервитутите на енергийните обекти.

3.4.Част ВОДОПРОВОД И КАНАЛИЗАЦИЯ

Ще се изготви идеен проект за сградни и външни ВиК инсталации, в съответствие с проекта по част Архитектурна, изискванията на Техническото задание, съгласно становище на Водоснабдяване и канализация –Враца ООД и при спазване изискванията на Наредба №4/2005г. за проектиране, изграждане и експлоатация на сградни ВиК инсталации.

Канализация:

- Канализационна инсталация ще се проектира смесена, с естествена вентилация, с PVC тръби;
- Отвеждането на повърхностни и отпадни води да бъде гравитачно в съответствие с проекта по вертикална планировка;

Водопровод:

Проектът за външната водопроводна връзка ще бъде изготвен на база сключен договор с ВиК дружеството и получените данни за точки на присъединяване на водопровода. Проектът ще съдържа:

- Водопроводно отклонение за сградата;
- Водомерна шахта;

Проектът ще бъде разработен във фаза Идеен проект и ще съдържа необходимите детайли и спецификации за изпълнение на строителството и ще спазва Наредба № 4 от 2001 г. за обхвата и съдържанието на инвестиционните проекти, както и всички действащи в Република България към момента на проектирането нормативни актове и стандарти.

- ✓ Наредба № 4 от 17 юни 2005 г. за проектиране, изграждане и експлоатация на сградни водопроводни и канализационни инсталации;
- ✓ БДС EN 12056-2:2004 Гравитационни канализационни системи в сгради;
- ✓ БДС EN 1717:2001 Защита срещу замърсяване на питейната вода във водоснабдителните инсталации и общи изисквания към устройства за предотвратяване на замърсяване при обратен поток;
- ✓ Наредба № 2 от 22 март 2005 г. за проектиране, изграждане и експлоатация на водоснабдителни системи;
- ✓ Наредба № рд-02-20-8 от 17 май 2013 г. за проектиране, изграждане и експлоатация на канализационни системи;
- ✓ Наредба № 4 от 14 септември 2004 г. за условията и реда за присъединяване на потребителите и за ползване на водоснабдителните и канализационните системи
- ✓ Наредба № Из-1971 от 29.10.2009 г. за строително-технически правила и норми за осигуряване на безопасност при пожар ;
- ✓ Наредба №4/2006г. на МЗ за ограничаване вредния шум чрез шумоизолиране на сградите при тяхното проектиране;
- ✓ Наредба № 4 от 2001 г. за обхвата и съдържанието на инвестиционните проекти.

3.5.Част ОВК

Проектът по част ОВК ще бъде съобразен с проекта по част Архитектурна, заданието на Възложителя, съгласно становище на Експлоатационното звено Дирекция „Производство“ –цех „Топлоснабдяване“ и действащата нормативна уредба. Вътрешните отоплителни и БГВ –инсталации на блоковете ще бъдат разработени съгласно избрания вариант за топлоразпределение от предварителния идеен проект. Измерването на консумираната топлоенергия ще се осъществява според избрания вариант за разпределение и мерене от предварителния идеен проект.

Отопителна инсталация.

- Ще бъде изготвен проект с принципни схеми за вътрешна отоплителна инсталация и абонатна станция съгласно избрания вариант от предварителния идеен проект и изискванията на техническото задание

Вентилационна инсталация.

- Ще бъде проектирана принудителна вентилация на всички помещения без прозорци (санитарни възли и складови помещения)

Проектът ще бъде разработен във фаза Идеен проект и ще съдържа необходимите детайли и спецификации за изпълнение на строителството и ще спазва Наредба № 4 от 2001 г. за обхвата и съдържанието на инвестиционните проекти, както и всички действащи в Република България към момента на проектирането нормативни актове и стандарти.

- ✓ Наредба №15 от 28.07.2005 г. за технически правила и нормативи за проектиране, изграждане и експлоатация на обектите и съоръженията за производство, пренос и разпределение на топлинна енергия;
- ✓ Наредба №16-334/2007г. за топлоснабдяването;
- ✓ Наредба №7 от 15.12.2004 г. За топлосъхранение и икономия на енергия в сгради, изм. и доп. ДВ бр. 80 от 13.09.2013г.;
- ✓ Наредба № РД-16-1058 от 10.12.2009 г. за показателите за разход на енергия и енергийните характеристики на сградите, в сила от 29.12.2009г.;
- ✓ Норми за проектиране на отоплителни, вентилационни и климатични инсталации 1986г.;
- ✓ Методика за изчисляване на отоплителен товар на сгради на основание чл.198 от Наредба 05/15 издание на МРРБ и МИЕ 2005,2006г.;
- ✓ Наредба №18 от 12.11. 2004 г. за енергийните характеристики на обектите;
- ✓ Наредба № Из-1971 от 29.10.2009 г. за строително-технически правила и норми за осигуряване на безопасност при пожар;
- ✓ Наредба № 4 от 2001 г. за обхвата и съдържанието на инвестиционните проекти.
- ✓ Наредба № 14 от 15 юни 2005 г. за технически правила и нормативи за проектиране, изграждане и ползване на обектите и съоръженията за производство, преобразуване, пренос и разпределение на електрическа енергия

3.6.Част ЕНЕРГИЙНА ЕФЕКТИВНОСТ

Идейният проект по част „Енергийна ефективност“ ще бъде изготвен съгласно изискванията на действащите към момента нормативни разпоредби:

Проектът ще съдържа:

- Описание на функционалното предназначение на сградата;
- Изчислителни параметри на външния въздух и проектни параметри на вътрешния климат в зависимост от категорията на топлинната среда на проектираната сграда;
- Описание на: разположението, ориентацията и основните геометрични характеристики на сградата, характерни геометрични размери, необходими за

изчисленията по методиката, обща дебелина на ограждащите конструкции и елементи, в т.ч. дебелини и топлофизични характеристики на отделните слоеве (строителни продукти, материали) на ограждащите конструкции, архитектурно-строителни детайли на ограждащите конструкции и елементи;

- Режими на обитаване на сградата, отоплявани зони, охлаждащи зони и проектно допускане за среднопотеглен брой на обитателите и посетителите в сградата, определен като едновременно дневно присъствие;
- Проектни допускания относно функционалните режими по групи технически уреди и системи, потребяващи електрическа енергия, която не се използва за отопление, и/или охлаждане, и/или вентилация; други специфични условия, влияещи на енергийното потребление на проектираната сграда;
- Проектни стойности на показателите, характеризиращи енергопреобразуващите и енергопреносните свойства на ограждащите конструкции на сградата, включително технически характеристики на предвидените с проекта строителни енергоефективни продукти/материали;
- Проектни стойности на показателите, характеризиращи енергопотреблението на технологичните процеси за отопляване, охлаждане, вентилация и гореща вода за битови нужди, описание на проектираните системи за отопляване/охлаждане и вентилация на сградата, включително за оползотворяване на възобновяемата енергия, проектни режимни параметри и ефективности на системите;
- Проектна стойност на показателя за годишния разход на енергия, характеризиращ енергопотреблението на сградата като цяло, в т.ч. годишна потребна енергия за отопление, охлаждане, вентилация и битово горещо водоснабдяване;
- Разход на първична енергия на проектираната сграда и клас на енергопотребление по скалата на класовете на енергопотребление съгласно наредбата по чл. 15, ал. 3 от ЗЕЕ

Проектът ще бъде разработен във фаза Идеен проект и ще съдържа необходимите детайли и спецификации за изпълнение на строителството и ще спазва Наредба № 4 от 2001 г. за обхвата и съдържанието на инвестиционните проекти, както и всички действащи в Република България към момента на проектирането нормативни актове и стандарти.

- ✓ Закон за енергийната ефективност;
- ✓ Наредба № 7 от 15 декември 2004 г. за енергийна ефективност, топлосъхранение и икономия на енергия в сгради;
- ✓ Наредба № 15 за технически правила и нормативи за проектиране, изграждане и експлоатация на обектите и съоръженията за производство, пренос и разпределение на топлинна енергия;

- ✓ Наредба № РД-16-1058, 10.12.2009 г. за показателите за разход на енергия и енергийните характеристики на сградите;
- ✓ Наредба № 4 от 27 декември 2006 г. за ограничаване на вредния шум чрез шумоизолиране на сградите при тяхното проектиране и за правилата и нормите при изпълнението на строежите по отношение на шума, излъчван по време на строителството;
- ✓ Наредба № 6 от 26 юни 2006 г. за показателите за шум в околната среда, отчитащи степента на дискомфорт през различните части на денонощието, граничните стойности на показателите за шум в околната среда, методите за оценка на стойностите на показателите за шум и на вредните ефекти от шума върху здравето на населението;
- ✓ Наредба № 9 от 12 февруари 2010 г. за максимално допустимите стойности на вибрациите в жилищни помещения;
- ✓ Наредба № Из-1971 от 29.10.2009 г. за строително-технически правила и норми за осигуряване на безопасност при пожар;
- ✓ Наредба № 4 от 2001 г. за обхвата и съдържанието на инвестиционните проекти

3.7.Част ГЕОДЕЗИЯ

Идейният проект по част Геодезия ще бъде изготвен на база архитектурното решение и заданието за проектиране. Той ще съдържа:

- Подробно геодезическо заснемане на съществуващия терени и на съществуващите обекти:
 - Ще се заснемат всички теренни и ситуационни подробности – огради, дървета, плочници, зелени площи и други.
 - Местата на точките от РГО ще са нанесени и върху геодезическата снимка.
- Идейният проект ще съдържа:
 - Вертикална планировка по графо-аналитичния метод чрез равнини и повърхнини, изобразени с червени хоризонтали.
 - Чрез подходящи напречни и надлъжни наклони, отговарящите на нормативните изисквания, ще се осигури добро отводняване на прилежащите около сградата пространства, с цел недопускане проникването на вода във фундаментите на сградата.
 - Ще се осигури достъпна среда, съгласно изискванията на Наредба 4/01.07.2009г. за проектиране, изпълнение и поддържане на строежите в съответствие с изискванията за достъпна среда за населението, включително за хората с увреждания;
 - С проекта за вертикална планировка ще се покаже взаимната вертикална обвързаност на околните обекти.
 - Предложеното проектно решение максимално ще се доближава до съществуващото, за да не се допусне промяна на нивелетите на прилежащите улици и пространства. При необходимост ще се проектира изменение на съществуващата конфигурация на релефа с оглед сигуряване на отводняването.

Част геодезическа ще съдържа:

- Обяснителна записка;
- Данни от геодезическите измервания;
- Вертикална планировка, изработена върху кадастрална основа от геодезическото заснемане с височинно обвързване на съществуващите обекти на техническата инфраструктура, с означения на теренни и проектни коти;
- Трасировъчен план с подробен координатен регистър, разработен в съответствие с нормативните актове и инструкциите по геодезия и в степен на подробност, необходима за трасирането на обекта;
- Отводняването на терена съгласно ВиК проекта;
- Баланс на земните маси

Проектът ще бъде разработен във фаза Идеен проект и ще съдържа необходимите детайли и спецификации за изпълнение на строителството и ще спазва Наредба № 4 от 2001 г. за обхвата и съдържанието на инвестиционните проекти, както и всички действащи в Република България към момента на проектирането нормативни актове и стандарти.

- ✓ Наредба 4/01.07.2009 г., за осигуряване на достъпна среда за хора с увреждания;
- ✓ Инструкция за изработване, прилагане и поддържане на планове за вертикално планиране, издадена от МРРБ, Главно управление Кадастър и геодезия, в сила от 30.04.1999г.

3.8.Част ПОЖАРНА БЕЗОПАСНОСТ

Ще се изготви Проект за Пожарна безопасност с обхват и съдържание, определени с чл.4 и с Приложение № 3 на „Наредба № Из-1971/ 2009г. за строително-технически правила и норми за осигуряване на безопасност при пожар”.

3.9. Част ПЛАН ЗА БЕЗОПАСНОСТ И ЗДРАВЕ

Ще се изготви Проект за безопасност и здраве в обхват и съдържание, определени с Наредба№ 2 от 22.03.2004 г. за минималните изисквания за здравословни и безопасни условия на труд при извършване на строителни и монтажни работи.

Проектът ще представи етапи и начин на изпълнение на предвидените строително-монтажни работи, ограничителните условия по здравословни и безопасни условия на труд, организацията на строителната площадка, класификацията на опасностите, приетите мерки за превенция и ликвидиране на пожари и/или аварии, както и определянето на пътищата за евакуация.

3.10.Част ПЛАН ЗА УПРАВЛЕНИЕ НА СТРОИТЕЛНИТЕ ОТПАДЪЦИ

Ще се изготви План за управление на строителни отпадъци в обхват и съдържание, определени с Наредбата за управление на строителните отпадъци и за влагане на рециклирани строителни материали /ДВ бр.89 от 2012 г./

3.11. Част ПРОЕКТНО-СМЕТНА ДОКУМЕНТАЦИЯ

Проектът по част Проектно-сметна документация ще включва обяснителна записка, количествено-стойностни сметки по окрупнени показатели по частите на проекта за видовете

СМР, спецификации на оборудването и обзавеждането и друга информация, съобразно вида и спецификата на обекта и обобщена стойностна сметка на обекта.

4.СЪГЛАСУВАНЕ НА ПРОЕКТА И ПОЛУЧАВАНЕ НА РАЗРЕШЕНИЕ ЗА СТРОЕЖ

Инвестиционният проект подлежи на съгласуване и одобряване и е основание за издаване на разрешение за строеж на базата на идеен проект съгласно чл.142, ал.2 от Закона за устройство на територията. Съгласуването със съответните инстанции ще се извърши от екипа на „ВЗ ДИЗАЙН“ ЕООД.

4.1.Съгласуване на инвестиционния проект с Електроразпределителното дружество.

След изготвянето на инвестиционния проект, неговата част за външно електрозахранване се внася за съгласуване в ЧЕЗ разпределение България. Съгласуването се прави, за да бъде установено дали са спазени изискванията на становището за присъединяване към преносната и разпределителната мрежа за електроснабдяване и дали отговаря на всички нормативни документи, касаещи обекта;

Нормативната уредба, която регламентира процедурата е:

- ✓ Закон за енергетиката
- ✓ Наредба №6 за присъединяване на производители и потребители на електрическа енергия към преносната и разпределителните електрически мрежи/ 2004г
- ✓ Правилник за устройство на електрическите уредби

4.2.Съгласуване на инвестиционен проект с експлоатационното дружество на В и К

Съгласуването се състои в издаване на становище за присъединяването на обекта към външната водопроводна мрежа.

Процедурата е нормативно уредена в:

- Наредба № 7от22.12.2003г. за правила и нормативи за устройство на отделните видове територии и устройствени зони
- Наредба № 9 от 14.09.1994 г. за ползване на водоснабдителните и канализационните системи.
- Наредба № 2. за въвеждане в експлоатация на строежите строежите в Република България и минимални гаранционни срокове за изпълнени строителните и монтажни работи , съоръжения и строителни обекти (ДВ бр. 72 от 15.08.2003г.)

4.3.Съгласуване на инвестиционните проекти по част ОВК с експлоатационното дружество на „Тонлофикация”

Когато е предвидено присъединяването на обекта към топлопреносните системи , проектът по част ОВК се съгласува със съответното експлоатационно предприятие.

Нормативна уредба , която регламентира процедурата :

- ЗУТ
- Закон за енергетиката

4.4. Съгласуване на инвестиционен проект в РС на ПБЗН

Съгласуването в Регионална служба "Пожарна безопасност и защита на населението" се извършва чрез издаването на оценка за противопожарната осигуреност на строежа и върху всички части на проекта се поставя съгласувателен печат и подпис от съответния инспектор.

Нормативната уредба, която урежда процедурата е следната:

- Наредба № Из-1971 от 29.10.2009 г. за противопожарните строително-технически норми
- Наредба № 3 за проектиране на системи за газоснабдяване в населените места и газови инсталации в сгради, работещи с природен газ /Дв.,бр.24/95 г/
- Наредба I-59/1999 Дв.33/99 на МВР за дейността на органите, упражняващи Държавен Противопожарен Контрол /ДПК/

4.8. Одобряване на инвестиционен проект и издаване на разрешение за строеж

За издаване на разрешение за строеж е необходимо инвестиционния проект да бъде одобрен от Община Козлодуй. С издаването на разрешение за строеж се разрешава строителните и монтажни работи да започнат в съответствие с одобрения инвестиционен проект, при спазване на изискванията на закона и на самото разрешение.

На основание на одобрените проекти Главният архитект на Общината издава разрешение за строеж.

Нормативна уредба :

- Закон за устройство на територията (ЗУТ)
- Подзаконов нормативни актове по устройство на територията

5. РАЗПРЕДЕЛЕНИЕ НА РЕСУРСИТЕ – ОРГАНИЗАЦИОННА СТРУКТУРА

5.1. Разпределение на ресурсите

- Ще бъде разработен стратегически план за изпълнение на поръчката;
- Ще бъде изработен времеви график, с който ще се определи последователността и взаимозависимостта на дейностите, оценка на тяхната продължителност и разпределяне на отговорностите;
- По разписания график на дейностите ще се изготвя график на необходимите човешки ресурси по всяка отделна дейност;
- Всяка проектна част ще започне в предвидения за нея срок, тъй като това е предпоставка за нейното навременно завършване и започване на следващата я по време и съдържание;
- На всеки етап експертите и ръководителят на проекта ще бъдат информирани за това, кой експерт до къде е стигнал в своята проектна разработка и ако е налице забавяне да се предприемат действия за коригирането му;

- Ще бъде предвидено време за оперативни съвещания по текущи задачи и при необходимост командироване на експерти за изясняване на належащи въпроси на място;
- В края на всяка седмица експертите ще изготвят текущи доклади за етапа на разработката на всяка фаза, които ще бъдат предоставяни на Ръководителя на проекта;
- Ръководителят на проекта ще изготвя от своя страна обобщаващи доклади, с които ще информира Възложителя за всички подробности от проектната разработка;
- За удовлетворяване на изискванията за високо качество на изпълняваните проекти се предвиждат две нива на контрол, като цялата документация се проверява и подписва от съответния експерт и ръководителя на екипа;
- За осигуряване на качествен проект нашият подход ще бъде да работим възможно най-близо с ключовите заинтересовани страни, като предварително дискутираме въздействието, което искаме да постигнем. Ние ще провеждаме редовно официални и работни срещи за напредъка и ще изграждаме консенсус на всички нива и елементи на проекта, на дейностите по обследване, алтернативите за решения и на стъпките, с които проектът може да се изпълни успешно.

При изпълнение на задълженията по обществената поръчка ще се използва последователен и паралелен подход, както следва:

- За дейности, които не са свързани с резултати една от друга ще се прилага паралелен подход, за да се оптимизира времето за изпълнение на поръчката;
- За дейности или части от дейности, чиито резултати са основа за развитието на следващата дейност или части от дейности, ще се прилага последователен подход;

Високото качество на работа , в рамките на предвидените срокове, включва следното:

- Осигуряване на специалисти с необходимата професионална квалификация и опит за изпълнение на договора;
- Осигуряване на необходимата техника и програмни продукти за качествено изготвяне на проектите;
- Навременно известяване за възникване на потенциални пречки и решаване на възникнали проблеми в духа на партньорството;
- Поддържане на добра комуникация между Възложителя и други заинтересовани страни и осигуряване на навременна обратна връзка при отправяни искания за одобрение.

5.2.Организационна структура

Екипът за управление на проекта на фирма „В3 ДИЗАЙН“ ЕООД ще се състои от ръководител, координатор, технически изпълнител и екип от експерти. Арх. Владимирова ще ръководи проекта и ще отчита дейността пред Възложителя в ежеседмични доклади. Текущи

мониторинг, събирането и систематизирането на информацията ще се извършва от координатора. Събирането на техническата информация и предоставянето и на останалите членове на екипа ще се изпълнява от техническия изпълнител. Структурата на организацията е илюстрирана със следната органиграма:

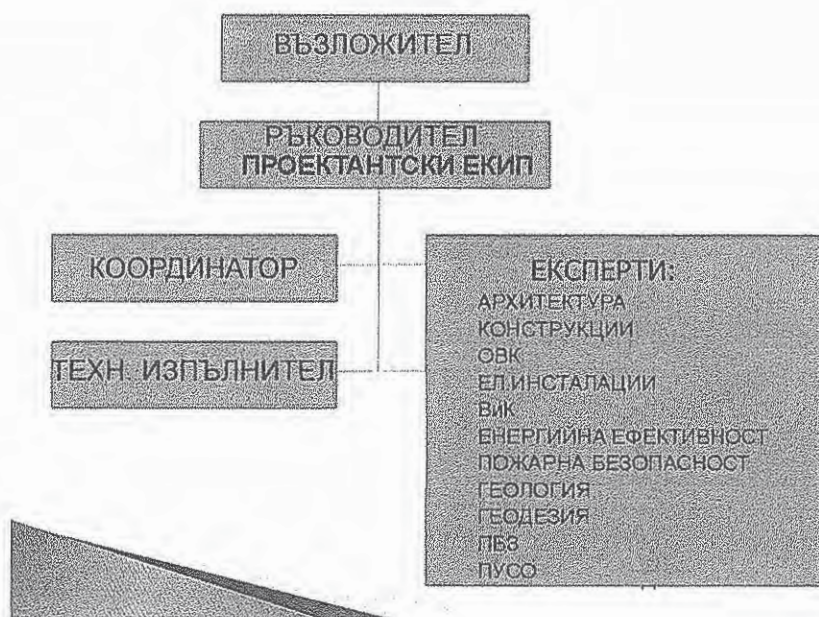


Схема на взаимодействието между членовете на екипа

Приложен е предварителен календарен линеен график за изпълнение на проектирането с продължителност 60 календарни дни.

Към датата на представяне на офертата разполагаме със следния екип за изпълнение на дейностите от предмета на поръчката, както следва:

Арх. Росица Димитрова Владимирова- Ръководител екип и проектант по част Архитектура, Магистър Архитект, притежава пълна проектантска правоспособност от КАБ и 36 години проектантски опит. Основните функции и задачи, които ще изпълнява ръководителят на екипа и архитекта са да ръководи, организира и координира работата на целия проектантски екип и да изготви идейния проект по част Архитектура. Арх. Владимирова ще контактува директно с Възложителя или негов представител, като ще предлага и съгласува предложенията на проектантския екип, ще коментира възникнали проблеми в процеса на работата и възможните решения. Тя ще гарантира координирането на отделните части помежду си и съответствието с нормативната и поднормативна уредба в Република България, с което ефективно се осигурява качеството на проектите разработки.

Арх. Правдомира Иванова Алексиева- проектант по част Архитектура -Магистър Архитект и проектант част Архитектура, притежава пълна проектантска правоспособност от КАБ и 33 години проектантски опит, от които 9 години в САЩ и 24 години в България. Основните функции и задачи, които ще изпълнява проектанта част Архитектура са да изготви идейния проект в част Архитектура. Арх. Алексиева е подчинена на ръководителя на проектантския екип

Инж. Михаил Бруно Брозиг - Магистър инженер „Промислено и гражданско строителство, проектант по Част Строителни конструкции, притежава 31 години проектантски опит, пълна проектантска правоспособност от КИИП. Проектантът по част Строителни конструкции е подчинен на ръководителя на проектантския екип. Основните му функции и задачи са да извърши качествено и в срок идейния проект по част Конструкции, съобразен с действащата нормативна база и изискванията на Възложителя.

Инж. Татяна Владимирова Ламбева- Магистър инженер по Геодезия, , проектант по част Геодезия, притежава 21 години проектантски опит, пълна проектантска правоспособност от

КИИП. Проектантът по част Геодезия е подчинен на ръководителя на проектантския екип. Основните му функции и задачи са да извърши качествено и в срок идейния проект по част Геодезия, съобразен с действащата нормативна база и изискванията на Възложителя.

Инж. Кирил Димитров Киров - Магистър инженер по ВиК мрежи и съоръжения, проектант по Част Водоснабдяване и канализация, притежава 33 години проектантски опит, пълна проектантска правоспособност от КИИП. Проектантът по част ВиК е подчинен на ръководителя на проектантския екип. Основните му функции и задачи са да извърши качествено и в срок идейния проект по част ВиК съгласно заданието на Възложителя и действащата нормативна база.

Инж. Цветан Антонов Георгиев - Проектант по Електрически инсталации, притежава 10 години проектантски опит, пълна проектантска правоспособност от КИИП. Проектантът по част Ел. инсталации е подчинен на ръководителя на проектантския екип. Основните му функции и задачи са да извърши качествено и в срок идейния проект по част Ел. инсталации съгласно заданието на Възложителя и действащата нормативна база.

Инж. Мирослав Иванов Василев - Магистър инженер по Енергийна техника и технологии, притежава 21 години проектантски опит, пълна проектантска правоспособност от КИИП, ще проектира части ОВК и Енергийна ефективност. Проектантът по част ОВК и Енергийна ефективност е подчинен на ръководителя на проектантския екип. Основните му функции и задачи са да извърши качествено и в срок идейния проект по части ОВК и Енергийна ефективност съгласно заданието на Възложителя и действащата нормативна база.

Инж. Емил Иванов Динев - Магистър по Противопожарна техника и безопасност, притежава 22 години проектантски опит, Пълна проектантска правоспособност от КИИП по част Пожарна безопасност. Инж. Динев ще разработи част Пожарна безопасност. Основните му функции и задачи са да извърши качествено и в срок идейния проект по част Пожарна безопасност съобразно с действащата нормативна база и изискванията на Възложителя.

Инж. Тодорка Янева Георгиева-Бокс - Магистър Строителен инженер, специалност Строителство на сгради и съоръжения, притежава 10 години проектантски опит, удостоверение за пълна проектантска правоспособност по част Конструктивна, Организация и изпълнение на строителството от КИИП, Сертификат № 1894/ 06.07.2017г. от КИИП за успешно завършен курс за управление на строителните отпадъци. Инж. Георгиева-Бокс ще разработи техническия проект по част План за безопасност и здраве и част План за управление на строителните отпадъци. Основните ѝ функции и задачи са да извърши качествено и в срок идейния проект по част ПБЗ и част ПУСО съобразно с действащата нормативна база и изискванията на Възложителя.

Инж. Невена Петрова Панчева- Магистър инженер геолог- хидрогеолог, проектант по част Геология, притежава 18 години проектантски опит, пълна проектантска правоспособност от КИИП. Проектантът по част Геология е подчинен на ръководителя на проектантския екип. Основните му функции и задачи са да извърши качествено и в срок Геоложкия доклад необходим за извършване на идейния конструктивен проект.

6. КОНТРОЛ НА КАЧЕСТВОТО ПРИ ИЗПЪЛНЕНИЕ НА ПРОЕКТАНТСКАТА ЗАДАЧА

Методологията за контрол на качеството на продукта се основава на план за вътрешен контрол, който съгласно съдържа следните елементи:

1. **Детайлиран план-график на проекта**- представя фазите, участниците и отговорностите. План-графикът се изготвя от Ръководителя на проектантския екип и се представя на Възложителя. План-графикът се актуализира от координатора на проекта всеки петък от срока на договора с нанасяне на процентното изпълнение на проектите на база проведена оперативна среща на проектантския екип.

2. **Оперативни отчетни срещи** – провеждат се всеки петък от срока на договора за координиране на проектната разработка, анализ на свършената работа и актуализиране на

процентното изпълнение. Процесите при извършване на проектирането се проследяват на срещите по отчитане на напредъка, съгласно План-графика.

3. Анализирание на промени в нормативната уредба- извършва се от техническия изпълнител. При евентуални такива, се информира ръководителя на екипа за вземане на съответни мерки.

4. Идентификация и проследимост: Всеки проект има свой уникален номер съгласно Идентификатора на дейностите на Проектанта. Всички входящи и изходящи документи, свързани с даден проект имат идентификационен номер, съответстващ на номера на проекта.

5. Доклади по напредъка: изготвят се от ръководителя на екипа на база на актуализирания работен график и оперативните отчетни срещи на екипа. Представя се на Възложителя всеки понеделник от срока за договора.

6. Информираност на Възложителя: Принципите на работа на „В3 ДИЗАЙН“ ЕООД включват пълна информираност на Възложителя за всички потенциални проблеми, които биха могли да възникнат в хода на изпълнение на поръчката. Неинформирането на Възложителя за даден проблем може да бъде ключово за проекта и съгласно своите принципи, добри практики и процедури, „В3 ДИЗАЙН“ ЕООД декларира, че няма да допусне подобен риск да застраши изпълнението на договора. Ръководителят на екипа, арх.Владиминова ще контактува директно с Възложителя или с посочено от него лице.

7. Предпазване - архивиране на проектите: Ползваните проекти и друга документация свързана с поръчката собственост на клиента, с цел предпазване на документацията се описват в приемо-предавателен протокол. При приключване на дейността по поръчката и предаване на проектите, по този протокол се издават документите, собственост на клиента. Изготвените и одобрени проектн (записки, количествени сметки, количествено-стойности сметки и спецификации) се архивират. При приключването на всеки проект, всички копия на документи предоставени от Възложителя, както и всички документи оформени по време на изпълнение на договора се събират в Досие на конкретния обект, включващо входящата и изходящата кореспонденция и друга информация, свързана с конкретната задача

8. Водещ проектант с 36г. опит- гарантира за качеството като извършва следните дейности:

8.1. Преценка за включване на допълнителни експерти при необходимост,

8.2. Организиране на междинни оперативни отчетни срещи с екипа

8.3. Докладва пред Възложителя за възникнали проблеми и предлага решения

8.4. Извършва окончателно координиране на отделните проектни части преди предаване на проекта на Възложителя.

Предварителния план за осигуряване на качеството във връзка с изпълнение на поръчката ще включва подробно проучване на изходните данни и на терена. Ще бъде изяснена съществуващата градоустройствена ситуация за територията. Ръководителят на екипа арх.Владиминова ще изготвя ежеседмични доклади по напредъка на проектните работи и ще ги предоставя по електронен път на Възложителя. В тези доклади ще се коментират възникнали проблеми и решения, предлагани от проектантския екип. При невъзможност да се решат проблемите, възникнали по време на проектирането, ще бъдат инициирани работни срещи между Възложителя и проектантския екип.

За постигане на поставените цели дружеството е включило в своята организационна структура технически сътрудници, както във финансовата сфера, така и в областта на пряката си дейност – проектиране. Екипа от технически сътрудници, макар и непоискан от Възложителя като задължителен при изпълнение на конкретната поръчка е изключително необходим за успешното реализиране на проекта. Тези специалисти осигуряват процеса на обработка на масиви от данни, логистика, архивиране на документацията, комуникациите и документирането на работата на екипа. Добър подход при определяне на функциите на членовете му е да се спазва и принципа на взаимна допълняемост. Това дава възможност на участниците в екипа, както да са еднакво информирани за неговия напредък, така и при необходимост да могат взаимно да се заместват при изпълнението на някои функции.

С цел постигане на максимално високо качество на инвестиционните проекти „ВЗ ДИЗАЙН“ ЕООД е изградила двустепенна система на контрол. На първо ниво на контрол се изпълнява проверка на събраните и внесени в електронната база данни изходни данни за сградата, както по отношение на подадените от Възложителя, така и по отношение на набраната изходна информация от огледа „на терен“. Второто ниво на контрол се осъществява от членовете на екипа на фирмата, чиято задача е да извършват проверка на изходните данни в областта на своя проект на всеки етап от изпълнението на договора.

Гаранция за качеството на проекта е опита на проектантите и препоръките, издадени на фирма „ВЗ ДИЗАЙН“ ЕООД от Възложителите на подобни обекти. Всички дейности ще бъдат съгласувани с Възложителя и при необходимост коригирани и ще се изпълняват в обем и съдържание съгласно Техническите изисквания, инвестиционния проект и настоящата оферта.

Заличено на основание ЗЗЛД.

29.06.2019г., гр.София

ДЕКЛАРАЦИЯ

За срока на изпълнение
на обществена поръчка с предмет:

**“Проектиране на тема: Изграждане на ведомствени жилищни сгради в ЖК-3 “Север” в
централна градска част на гр. Козлодуй”**

Долуподписаният /-ната/ Камелия Красимилова Владимирова
с ЕГН 8403186618, притежаващ лична карта № 645282674, издадена на 22.07.2014г.
от МВР, гр. София, адрес: ул. „Йордан Стубел“ №10А, ап.1, кв. Витоша, гр. София
представляващ „ВЗ ДИЗАЙН“ ЕООД в качеството си на Управител
със седалище гр. София и адрес на управление: ул. „Йордан Стубел“ №10А, ап.1, кв. Витоша,
гр. София, тел./факс: 0899178865, вписано в търговския регистър към Агенцията по
вписванията с ЕИК № 201425643,
ИН по ЗДДС №(не е регистрирано)

ДЕКЛАРИРАМ, ЧЕ:

Ще изпълним обществена поръчка с предмет: “Проектиране на тема: Изграждане на ведомствени жилищни сгради в ЖК-3 “Север” в централна градска част на гр. Козлодуй” за срок от 60 (шестдесет) календарни дни.

Заличено на основание
ЗЗЛД.

29.06.2019г.

Декларатор:

ПРЕДЛАГАНА ЦЕНА

за участие в обществена поръчка чрез събиране на оферти с обява с предмет:

“Проектиране на тема: Изграждане на ведомствени жилищни сгради в ЖК-3 "Север" в централна градска част на гр. Козлодуй”

1. Ценова таблица за формиране на цената за Предварителен идеен проект (ИИ-ИИ)

No	Етапи от Работната програма	Необходими човеко- месеци (бр.)	Единична месечна ставка	Общо (А*В)
		А	В	С
1.	Част Архитектура	4	3200,00лв.	12800,00лв.
2.	Част Геодезия	0,5	3200,00лв.	1600,00лв.
3.	Част Инженерно-геоложки доклад	0,5	3200,00лв.	1600,00лв.
4.	Част Конструкции	0,5	3200,00лв.	1600,00лв.
5.	Част ОВК	0,5	3200,00лв.	1600,00лв.
6.	Част ОВК	0,5	3200,00лв.	1600,00лв.
7.	Част Електротехническа	0,5	3200,00лв.	1600,00лв.
Обща цена Предварителен идеен проект (лв. без ДДС) /цифром и словом/ (двадесет и две хиляди и четиристотин лева)				22400,00лв.

2. Ценова таблица за формиране на цената за Окончателен идеен проект (ИИ-ОИ)

No	Етапи от Работната програма	Необходими човеко- месеци (бр.)	Единична месечна ставка	Общо (А*В)
		А	В	С
1.	Част Архитектура	4	3200,00лв.	12800,00лв.
2.	Част Конструкции	1	3200,00лв.	3200,00лв.
3.	Част ОВК	1	3200,00лв.	3200,00лв.
4.	Част ВиК	0,5	3200,00лв.	1600,00лв.
5.	Част Електротехническа	0,5	3200,00лв.	1600,00лв.
6.	Част Енергийна ефективност	0,5	3200,00лв.	1600,00лв.
7.	Част Пожарна безопасност	0,5	3200,00лв.	1600,00лв.
8.	Част Геодезия	0,5	3200,00лв.	1600,00лв.
9.	Част ПБЗ	0,5	3200,00лв.	1600,00лв.
10.	Част ПУСО	0,5	3200,00лв.	1600,00лв.
11.	Част Сметна документация	0,5	3200,00лв.	1600,00лв.
Обща цена Окончателен идеен проект (лв. без ДДС) /цифром и словом/ (тридесет и две хиляди лева)				32000,00лв.

3. **Обща предлагана цена 54400,00(лв. без ДДС) /цифром и словом/ (петдесет и четири хиляди и четиристотин лева)**

B3

Заличено на основание ЗЗЛД.