

**О Б Я В Л Е Н И Е**

За участие в конкурс по оферти за

**“Изграждане на нови помещения на системата за корекционна обработка на охлаждащата вода в циркуляционни охладителни системи (ЦОС) с Бризгални басейни ИП №2.894.1”**

“АЕЦ Козлодуй” ЕАД на основание чл.2, ал.1, т.1 от НВМОП кани всички заинтересовани да подадат оферти за участие в конкурс по оферти за възлагане на обществена поръчка при следните условия:

1.	<b>Технически характеристики:</b>	Обема на дейностите -Съгласно Приложение 1 Техническо задание №2010.30.ОСО.RZ.ТЗ.791/1
2.	<b>Количество или обем:</b>	Съгласно Техническо задание №2010.30.ОСО.RZ.ТЗ.791/1
3.	<b>Срок за изпълнение:</b>	В календарни дни / след даване фронт за работа/, с краен срок, не по-късно от 30.09.2010г.
4.	<b>Гаранционен срок:</b>	Гаранционните срокове за СМР не могат да бъдат по-малки от посочените в Наредба №2 от 31.07.2003г. за въвеждане в експлоатация на строежите в РБългария и минимални гаранционни срокове за изпълнени строителни и монтажни работи, съоръжения и строителни обекти
5.	<b>Условие за изпълнение:</b>	След осигуряване достъп до площадката на обекта, и след одобрение на пълната техническа и конструктивна документация за изработка на помещенията от Технически съвет на „АЕЦ Козлодуй” ЕАД”.
6.	<b>Предлагана цена:</b>	Участникът посочва единични цени за всяка позиция от приложена Количествено-стойностна сметка (която е част от Техническо задание №2010.30.ОСО.RZ.ТЗ.791/1 ) и обща цена за изпълнение на поръчката, но не включва ДДС.
7.	<b>Начин на плащане:</b>	Възложителят заплаща цената чрез банков превод в срок до 15 работни дни, срещу Протокол за установяване на натурални видове СМР и оригинална фактура.
8.	<b>Документи,</b>	- Пълна техническа и конструктивна документация за

	<b>съпровождащи стоката и необходими за провеждане на входящ контрол</b>	изработка на помещенията -Декларация за съответствие на материалите съгласно Наредба за съществените изисквания към строежите и оценяване съответствието на строителните продукти(ДВ бр.106/2006г.) и е част от отчетната документация - Сертификат за качество на вложените строителни материали и други изделия предмет на доставката; - Оригинал на данъчна фактура;
9.	<b>Срок на валидност на офертата:</b>	90 дни от датата на подаване на офертата
10	<b>Критерии за оценка на офертите:</b>	Икономически най-изгодна оферта съгласно следните показатели за определяне комплексната оценка на офертите: 1. Пригодност и съответствие на разработената от участника Работна програма за изпълнение в съответствие с изискванията на Техническото задание Кт 0.10 2. Вид и характеристики на предлаганите за изпълнение материали, детайли и оборудване- Кт 0.10; 3. Срок и график за изпълнение на дейностите Кт 0.20; 4. Гаранционен срок Кт 0.10; 5. Финансова оценка Кт 0.50;
11	<b>Съдържание на офертата:</b>	Всеки участник представя оферта, която трябва да съдържа: 1. Документ за регистрация на участника или единен идентификационен код, съгласно чл. 23 от Закона за търговския регистър. Когато не е представен ЕИК, съгласно чл. 23 от Закона за търговския регистър, участниците - юридическите лица или еднолични търговци прилагат към своите оферти за участие и удостоверения за актуално състояние. Чуждестранните юридически лица прилагат еквивалентен документ на съдебен или административен орган от държавата, в която са установени. 2. Документи удостоверяващи вписване в Централния професионален регистър на строителя; 3. Валидна застраховка за професионална отговорност по чл.171 от ЗУТ 4. Сертификат на системата за управление на качеството, съгласно БДС ISO 9001:2000; 5. Референции; 6. Информационен лист, съдържащ следното: Банкови реквизити, Точен адрес, Идентификационен номер по ЗДДС, Телефон, факс и лице за контакти. 7. Вид и характеристики на предлаганите за използване материали, детайли и оборудване; 8. Декларация за съответствие на материалите съгласно Наредба за съществените изисквания към строежите и оценяване съответствието на строителните продукти(ДВ бр.106/2006г.) и е част от отчетната документация 9. Срок за изпълнение, график за изпълнение и Гаранционен срок на монтажните дейности; 10. Валидност на офертата; 11. Попълнена Количествено-стойностна сметка и

		<p>Ценови показатели за ценообразуване на видовете дейности.</p> <p>12. Работна програма за изпълнение в съответствие с изискванията на Техническо задание №2010.30.ОСО.RZ.ТЗ.791/1</p> <p>13. Обща цена без ДДС;</p> <p>14. Условие на плащане – след извършване на услугата;</p>
12	<p><b>Място и начин на представяне на офертата:</b></p>	<p><b>Лично, чрез препоръчана поща или чрез куриер на адрес:</b>  “АЕЦ Козлодуй” ЕАД  Централно Деловодство в запечатан плик с надпис  “За конкурс по оферти №17733 с предмет: “Изграждане на нови помещения на системата за корекционна обработка на охлаждащата вода в циркуляционни охладителни системи (ЦОС) с Бризгални басейни ИП №2.894.1” и име, адрес и телефон на участника и лице за контакт</p>
13	<p><b>Срок за представяне на офертите:</b></p>	<p>до <b>16:00 ч.</b> на 16.04.2010г.</p>
14	<p><b>Лице за контакт и допълнителна информация</b></p>	<p>Румяна Борисова  Гл.Експерт “Договори”  тел: +359 973 7 36 66  факс: +359 973 7 60 05  e-mail: <b>RBorisowa@npp.bg</b></p>

В Очакване на Вашето предложение,

С поздрав

**Георги Кирков**

**Директор Дирекция „Финанси и бюджет”**

# “АЕЦ КОЗЛОДУЙ” ЕАД

Блок: ОСО

Система: RZ

Подразделение: Сектор ИХ, ИО-2

УТВЪРЖДАВАМ

ДИРЕКТОР “ПРОИЗВОДСТВО”:

...10..... 02..... 2010г.

  
/Я. Янков/

СЪГЛАСУВАЛИ:

ДИРЕКТОР “Б и К”:

.....09.02.10..... (М. Янков)

Р-Л УПРАВЛЕНИЕ

“ЕКСПЛОАТАЦИЯ”:

.....08.02.10..... (Ц. Бачийски)

## ТЕХНИЧЕСКО ЗАДАНИЕ

№ 2010.30.ОСО. RZ. ТЗ. 791/1

за “Изграждане на нови помещения на системата за корекционна обработка на охлаждащата вода в циркуляционни охладителни системи (ЦОС) с Бризгални басейни”

Настоящото техническо задание съдържа пълно описание на обекта на поръчката и техническа спецификация съгласно Закона за обществените поръчки

### 1. Предмет на дейността

Изграждане на 3 броя помещения от лека конструкция на системата за корекционна обработка на охлаждащата вода в циркуляционни охладителни системи (ЦОС) с Бризгални басейни съгласно приложенияте към Техническото задание: чертежи “Помещения от “сандвич” панели за корекционна обработка на водите в Бризгални басейни” - 09.30.ОСО.00.РПР.2802.00.00, 09.30.ОСО.00.РПР.2802.00.01 и електрически схеми, включително доставка в “АЕЦ Козлодуй” ЕАД на необходимите конструкции и демонтаж на съществуващите съоръжения (временни фургони).

### 2. Обем на извършваните строителни и монтажни работи

За подобряване на експлоатационно-архитектурният вид на помещенията (временни фургони) на системата за корекционна обработка на охлаждащата вода в Бризгални басейни е необходимо същите да бъдат демонтирани и на тяхно място да бъдат доставени и

монтирани нови помещения от лека конструкция със съвременни материали, които са устойчиви на влага.

2.1. Доставка на конструкции и материали, необходими за изпълнение на работите по изграждане на нови помещения на системата за корекционна обработка на охлаждащата вода в циркуляционни охладителни системи (ЦОС) с Бризгални басейни съгласно:

- чертежи “Помещения от “сандвич” панели за корекционна обработка на водите в Бризгални басейни” - №09.30.ОСО.00.РПР.2802.00.00 и №09.30.ОСО.00.РПР.2802.00.01;

- електрически схеми на “Помещения от “сандвич” панели за корекционна обработка на водите в Бризгални басейни”.

Доставените материали (сандвич панели) трябва да обезпечават в помещенията температура не по-ниска от  $-5^{\circ}\text{C}$  през зимния период и не по-висока от  $+30^{\circ}\text{C}$  през летния.

2.2. Демонтаж на съществуващите съоръжения (временни фургони), разположени над водоземните шахти на I<sup>ви</sup> (QF10W02), IV<sup>ти</sup> (QF20W01) и VI<sup>ти</sup> (QF30W02) Бризгален басейн и подготовка на мястото за изграждане на новите помещения.

2.3. Монтаж на доставените конструкции за изграждане на помещенията, съгласно чертежи:

- “Помещения от “сандвич” панели за корекционна обработка на водите в Бризгални басейни” - №09.30.ОСО.00.РПР.2802.00.00 и №09.30.ОСО.00.РПР.2802.00.01;

- електрически схеми на “Помещения от “сандвич” панели за корекционна обработка на водите в Бризгални басейни”.

### **3. Организация на работата**

#### **3.1. Инвеститор.**

3.1.1. Инвеститорски контрол по отношение на приемане на работата се изпълнява от Управление “Инвестиции” на “АЕЦ Козлодуй” ЕАД.

3.1.2. Технически контрол по време на изпълнение на дейностите ще се упражнява от длъжностни лица на Възложителя от Направление “Ремонт” и Направление “ИО” на ЕП-2, определени на етапа на подписване на договора.

#### **3.2. План за изпълнение на строителните и монтажни работи.**

Дейностите по строителните и монтажните работи за “Изграждане на нови помещения на системата за корекционна обработка на охлаждащата вода в циркуляционни охладителни системи (ЦОС) с Бризгални басейни” не са свързани с провеждане на ПГР на 5 и БЕБ и могат да бъдат извършени през летния период.

3.2.1. Изграждането на помещенията трябва да се извършва последователно, т.е. демонтажните работи за изграждане на ново помещение започват след изграждане и приемане на предишното.

3.2.2. Сроктът за демонтаж на съществуващо и монтаж на ново помещение не трябва да бъде повече от 7 календарни дни за всяко от помещенията.

3.2.3. Да бъде изготвен план-график за изпълнение на строително-монтажните работи с краен срок – месец Септември 2010г. План-графикът да се изготви от Изпълнителя след подписване на договора и да се съгласува с Възложителя.

### 3.3. Условия за изпълнение на работата.

3.3.1. Изпълнение на условията за достъп на персонала на Изпълнителя, съгласно ДБК.КД.ИН.028 “ИК. Работа на външни организации при сключен договор”;

3.3.2. Входящ контрол на доставените конструкции и материали, които ще бъдат вложени при изпълнение на дейностите, съгласно ДОД.КД.ИК.112 ”ИК. Провеждане на входящ контрол на доставените материали, суровини и комплектоващи изделия в “АЕЦ Козлодуй”;

3.3.3. Споразумение за безопасност и охрана на труда и поддържане на експлоатационния ред;

3.3.4. Демонтажните работи по съществуващите съоръжения започват след съгласуване с отговорните лица на Възложителя;

3.3.5. По време на демонтажните дейности и монтажа на новите помещения над водоземните шахти на I<sup>ви</sup> (QF10W02), IV<sup>ти</sup> (QF20W01) и VI<sup>ти</sup> (QF30W02) Бризгален басейн, Изпълнителят трябва да предприема всички необходими мерки за да не допусне попадането на странични предмети (ламарина, дърво, хартия, полиетилен, смола от пода и други) във водата;

3.3.6. Условията за използване на кранове, телфери и др. съоръжения с повишена опасност при изпълнение на дейностите;

3.3.7. При изпълнение на строително-монтажните работи да се прилагат изискванията на Наредба №3 от 31.07.2003г. за съставяне на актове и протоколи по време на строителството;

3.3.8. Отчетните документи за работите да се изготвят в съответствие с 30.ОУ.ОК.ИК.25 “ИК. Организация и контрол при монтаж на оборудване и тръбопроводи”.

### 3.4. Критерии за приемане на работата.

3.4.1. Приемането на СМР да се извършва съгласно “Правилник за изпълнение и приемане на строително-монтажните работи /ПИПСМР/ и Плана за контрол на качеството;

3.4.2. Критериите за контрол и приемане на изпълнените дейности са:

- успешно проведен входящ контрол на оборудването и материалите;
- изпълнени работни проекти и КС в пълен обем.

3.4.3. Контролът ще се осъществява по реда на 30.ОУ.ОК.ИК.25 - “ИК. Организация и контрол при монтаж на оборудване и тръбопроводи”.

#### **4. Документация**

4.1. Документи представени от изпълнителя.

- Пълна техническа и конструктивна документация за изработка на помещенията, която да бъде приета от Възложителя преди започване на изработката им;

- Сертификати за качеството на вложените конструкции и материали;

- Декларации за съответствие на вложените строителни материали и други изделия, изискващи се от наредбите за съществените изисквания към строителните продукти;

- План-график за изпълнение на строително-монтажните работи;

- План за контрол на качеството с примерно съдържание на Възложителя;

- План за безопасност и здраве (ПБЗ), съгласно Наредба 2 за минимални изисквания за ЗБУТ при извършване на строителни и монтажни работи;

- За започване на работа Изпълнителят трябва да представи Заповед за работа, списъци на персонала, който ще участва в изпълнението на дейностите, включващи отговорни ръководители, изпълнители на работа и други документи, съгласно ДБК.КД.ИН.028 “ИК. Работа на външни организации при сключен договор”.

4.2. Предаване на ексекутиви и Заповедна книга.

По време на монтажни и строителни дейности е възможно да възникнат изменения в първоначалния проект. Измененията се документират, съгласно чл. 8, ал.2 от НАРЕДБА № 3 от 31.07.2003г. за съставяне на актове и протоколи по време на строителството. Чертежите се наричат “ексекутив”, маркират се с червено мастило на местата, претърпели изменение и след приключване на работата се предават на АЕЦ “Козлодуй”.

Изпълнителят е длъжен да използва “Заповедна книга на строежа” при извършване на инвестиционните дейности, съгласно чл.7, ал.3, т.4 от НАРЕДБА № 3 от 31.07.2003г. за съставяне на актове и протоколи по време на строителството, в която да въвежда измененията в проекта по време на строително-монтажни работи. В случай на проектно изменение се издава заповед, която се записва в Заповедната книга. След приключване на

работата заповедната книга се предава за архивиране заедно с останалите отчетни документи. Чертежите с отразените изменения се предават на Възложителя след приключване на работата.

#### 4.3. Документи, представени от АЕЦ.

Като входни данни към Техническото задание са приложени:

- “Помещения от “сандвич” панели за корекционна обработка на водите в Бризгални басейни” - чертежи №, №09.30.ОСО.00.РПР.2802.00.00 и 09.30.ОСО.00.РПР.2802.00.01;
- “Помещения от “сандвич” панели за корекционна обработка на водите в Бризгални басейни” - електрически схеми;
- Количествена сметка.

Възложителят ще съдейства за осигуряване на достъп на Изпълнителя до площадката на АЕЦ Козлодуй, ЕП-2 при желание да се запознае на място със съществуващото положение.

#### 4.4. Отчетни документи предавани от Изпълнителя.

- Актове за монтаж, актове и протоколи по време на строителството, съгласно Наредба №3 за създаване на актове и протоколи по време на строителството;
- Протоколи от електрически измервания и изпитвания на захранващата инсталация, съгласно Наредба №3 за технически правила и нормативи за контрол и приемане на електромонтажните работи;
- Актове за завършена работа, завършен монтаж, скрити работи и др., съгласно 30.ОУОК.ИК.25 “Инструкция по качество. Организация и контрол при монтаж и ремонт на оборудване и тръбопроводи”.

Документите да бъдат уточнени за съответните дейности в Плана за качество.

#### 4.5. Ред за влизане в сила на документите.

План-графикът за изпълнение на дейностите и Плана за контрол на качеството по “Изграждане на нови помещения на системата за корекционна обработка на охлаждащата вода в циркулационни охладителни системи (ЦОС) с Бризгални басейни” се изготвят след сключване на договора и влизат в действие след съгласуване с Възложителя.

## 5. Осигуряване на качеството

### 5.1. Общи изисквания:

5.1.1. Изпълнителят да притежава сертифицирана система за качество БДС ISO 9001:2000 и да представи копие на сертификата като част от документите за участие в търга;



5.1.2. Изпълнителят да изготви План по качеството или Програма за контрол на качеството на конкретните дейности/ работи с указване на технологичната последователност.

5.2. Документация удостоверяваща качеството на извършената работа.

Изпълнителят е длъжен да спазва наредбите за съществените изисквания към продуктите и да представя документацията, изисквана от тях (декларация за съответствие от производителя, сертификат за съответствие, сертификат за произход и др.)

5.3. Квалификация на персонала на изпълнителя.

Персонала на Изпълнителя, който ще изпълнява работите на площадката на АЕЦ трябва да притежава необходимата квалификация за дейностите по демонтаж на старото оборудване и монтаж на новото, а също така и квалификация за използване на повдигателни съоръжения.

Персоналът на Изпълнителя, отговорен за извършването и безопасността на работата трябва да притежават съответните квалификационни групи.

Необходимите за контрола на електрическата инсталация, измервания или изпитвания се извършват от квалифициран персонал на Изпълнителя или от специализирана лаборатория.

5.4. Изисквания за опит на изпълнителя.

Изпълнителят на услугата по изграждането на нови помещения на системата за корекционна обработка на охлаждащата вода в циркулационни охладителни системи (ЦОС) с Бризгални басейни да притежава доказан опит в извършването на подобни дейности и да представи референции за това на етап оферирание.

## **6. Контрол от страна на АЕЦ**

АЕЦ “Козлодуй” при необходимост има право да провежда одити на системата по качество на Кандидатите (одит от втора страна) при спазване изискванията на ДОД.ОК.ИН.049 “Инструкция по качество. Провеждане на одити на външни организации”. Кандидатите трябва писмено да потвърдят съгласието си с това условие.

АЕЦ “Козлодуй” има право да извършва инспекции и проверки на дейностите извършвани на площадката. Кандидатите трябва писмено да гарантират съгласието си с това условие и да гарантират осигуряване на достъп до персонал, помещения, съоръжения, инструменти и документи, използвани от външните организации и техни под-изпълнители.

## **7. Прилагане на изискванията към под-изпълнители на основния изпълнител**

Всички изисквания, посочени по-горе в това Техническо задание трябва да бъдат изпълнявани и от всички под-изпълнители на основния изпълнител на Договора.

При използване на под-изпълнители, основният изпълнител по договора носи отговорност за изпълнението на изискванията на Техническо задание от под-изпълнителите, както и за качеството на тяхната работа.

**ПРИЛОЖЕНИЯ:**

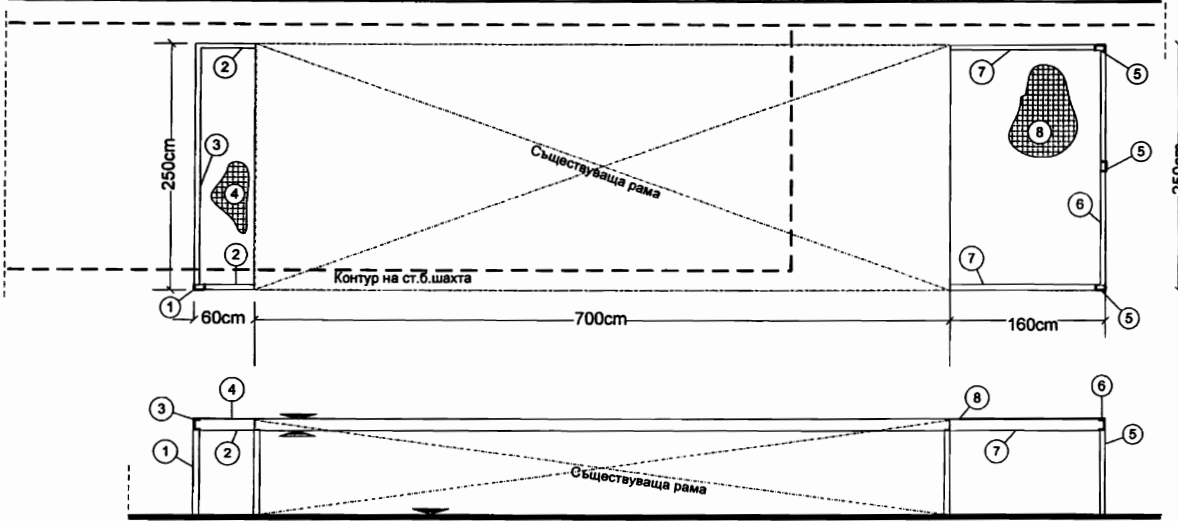
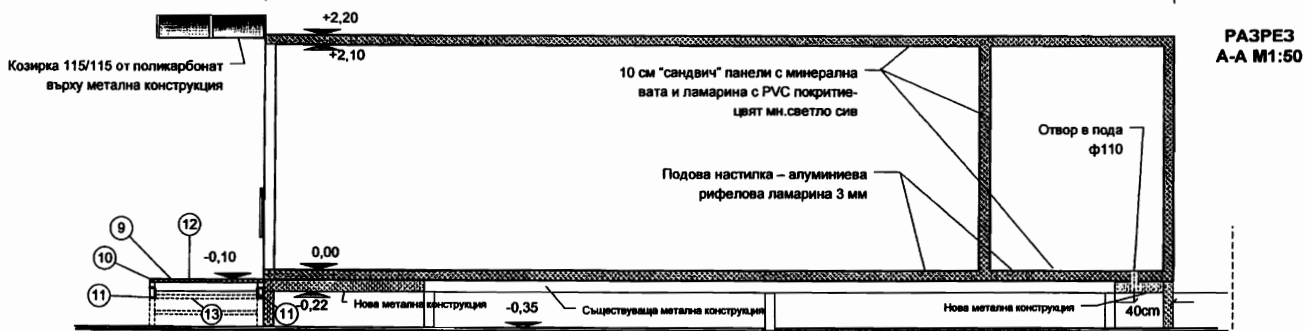
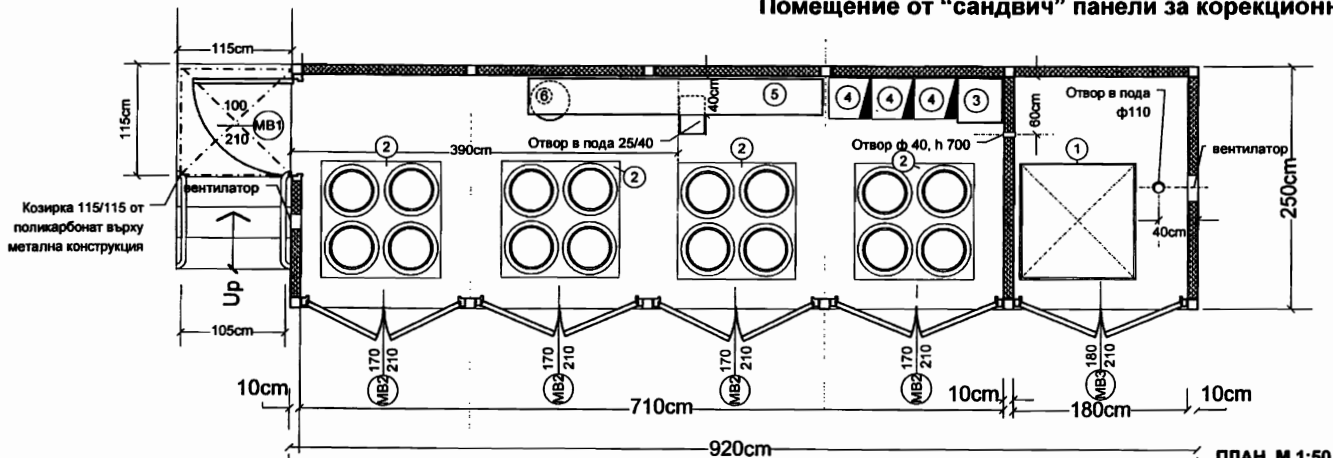
- Чертежи на “Помещения от “сандвич” панели за корекционна обработка на водите в Бризгални басейни” - №09.30.ОСО.00.РПР.2802.00.00. и №09.30.ОСО.00.РПР.2802.00.01. – общо 2бр. листа;

- Ел. схеми на “Помещения от “сандвич” панели за корекционна обработка на водите в Бризгални басейни” - общо 2бр. листа.

- Количествено стойностна сметка - общо 3бр. листа.

ГЛ. ИНЖЕНЕР ЕП-2:.....  
/Ат. Атанасов/

## Помещение от "сандвич" панели за корекционна обработка на водите в Бризгални басейни



### спесификация

- 1 Палет с контейнер за химикали 1 куб.м
- 2 Палет с 4 бр. 200 л варели за химикали
- 3 Метален плот за хим.помпа върху конструкция 45/45/75
- 4 3 бр. компютри върху конструкция 140/70, окачена на стенната панела
- 5 Подвижен метален плот за 4 бр.хим.помпи върху конструкция 300/40/130
- 6 Умивалник

### спесификация на метални врати

- МВ1 Еднокрила метална врата 100/210 неостъклена, със "сандвич" панел 6 см – 1 бр.
- МВ2 Двукрила метална врата 170/210 неостъклена, със "сандвич" панел 6 см – 4 бр.
- МВ3 Двукрила метална врата 180/210 неостъклена, със "сандвич" панел 6 см и жалузи 20/70 във всяко крило – 1 бр.

### Забележка:

Да се предвиди ел.захранване и ел. Инсталация за осветление и отопление

### СПЕСИФИКАЦИЯ НА МЕТАЛА

Поз.	размери	брой	Ед.маса кг	Общо кг
1	U10 – L 850	1	8,59	7,31
2	U12 – L 600	2	10,40	12,48
3	U12 – L2500	1	10,40	26,00
4	лам.4 мм – 2500/600	1	31,20	46,80
5	U10 – L 850	3	8,59	21,01
6	U12-L2500	1	10,40	26,00
7	U12-L.1600	2	10,40	33,28
8	лам.4 мм – 2500/1600	1	31,20	124,80
9	U12-L.1150	1	10,40	11,96
10	U12-L.1150	1	10,40	11,96
11	U12-L.1400	2	10,40	29,12

ОБЩО: 351,62 кг

### Решетки за ходене НАГЕВ 33,3/33,3 мм с укрепващи елементи

12	Площадка 115/115	1 бр.	1,33кв.м
13	Стъпала 30/105	4 бр.	1,26 кв.м.

ОБЩО: 2,59 кв.м.

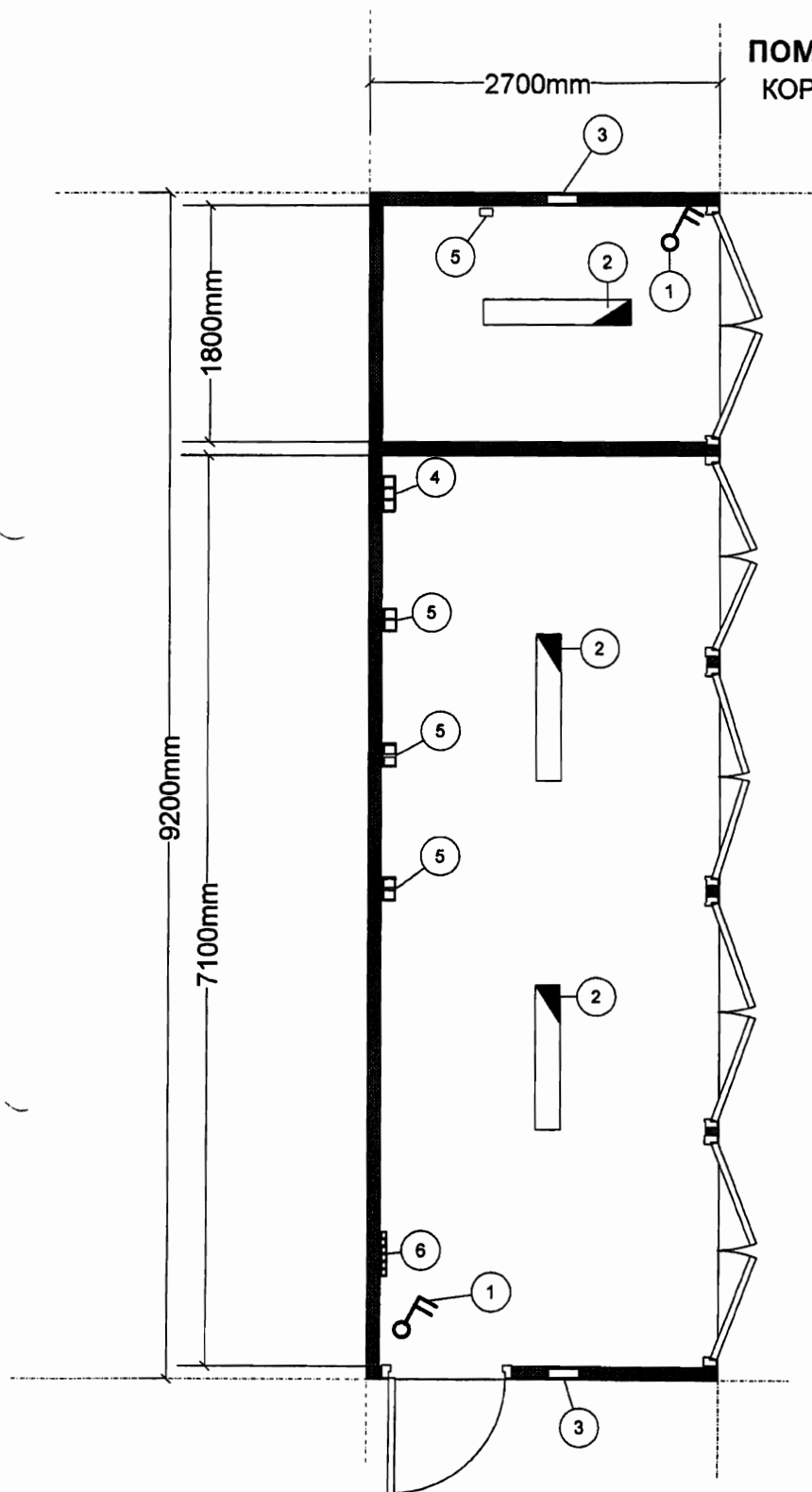
### ЗАБЕЛЕЖКИ:

- Количеството метал е само за уширението на една рама;
- Размерите на поз.1 и 5 да се вземат от място;
- Разширението на металната рама при ББ1 да се изпълни огледално;
- Металната конструкция да се почисти до метален блясък, грундира с епоксиден грунд и покрие с два пласта епоксиден лак;

				МАЩАБ	МАСА	Бризгални Басейни		
				1:50				
				Лист	Помещения от "сандвич" панели за корекционна обработка на водите в Бризгални басейни			
				2/2				
Изм.	опис	подпис	дата	"АЕЦ КОЗЛОДУЙ" ЕАД				09.30.ОСО.00.РПР.2802.00.01
Разр.	Р.Маринев	[Signature]	05.09.					
Пров.	Р.Драганов	[Signature]	05.09.					
Норм.								

**ПОМЕЩЕНИЕ ОТ "САНДВИЧ" ПАНЕЛИ ЗА  
КОРЕКЦИОННА ОБРАБОТКА НА ВОДИТЕ В  
БРИЗГАЛНИ БАСЕЙНИ -1БР.**

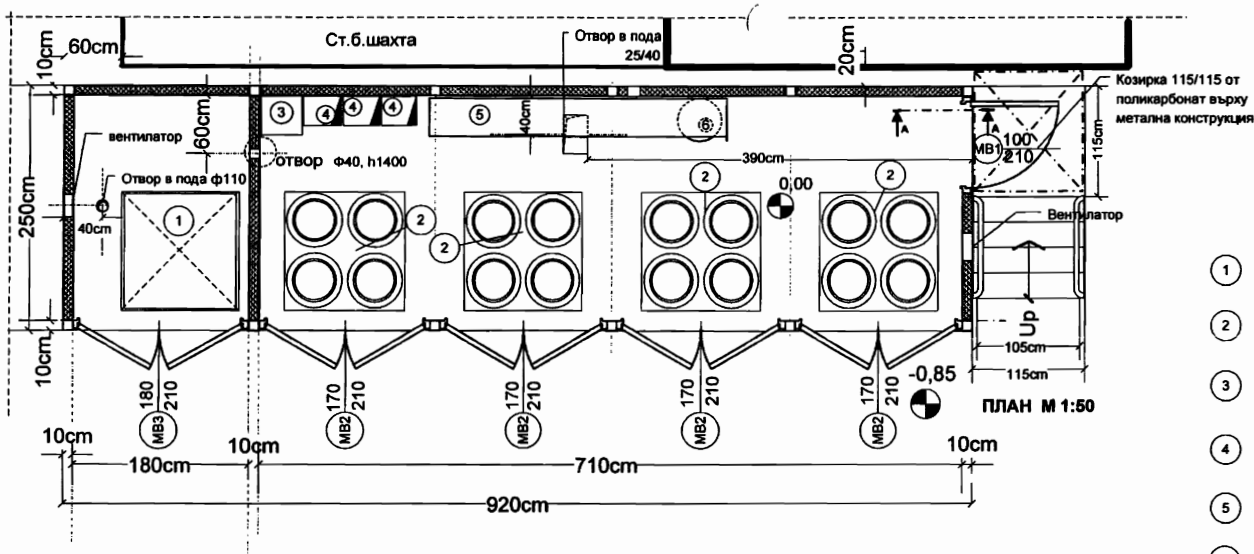
**ЕЛ.СХЕМА**



- ① Ключ сериен за открит монтаж
- ② Осветително тяло 2x36W открит шина
- ③ вентилатор
- ④ Контакт открит монтаж, троен
- ⑤ Контакт открит монтаж, двоен
- ⑥ Табло апартаментно с автоматични предпазители:  
63А главен – 1 бр.  
10А осветление – 1 бр.  
25А контакти – 3 бр.

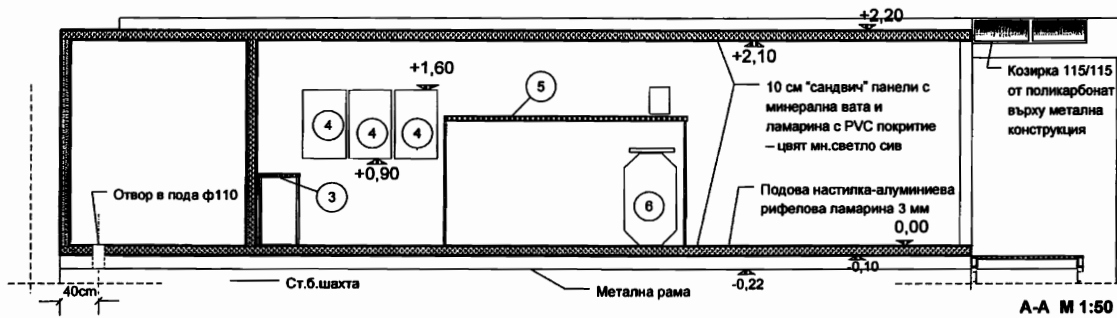
**Забележки:**

- Контактите да се монтират на височина 170 см;
- Вентилаторите да сезахранват от серийните ключове;
- Да се използва съществуващата схема за захранване на ел.таблото;



## ПОМЕЩЕНИЯ ОТ "САНДВИЧ" ПАНЕЛИ ЗА КОРЕКЦИОННА ОБРАБОТКА НА ВОДИТЕ В БРИЗГАЛНИ БАСЕЙНИ – 2 бр.

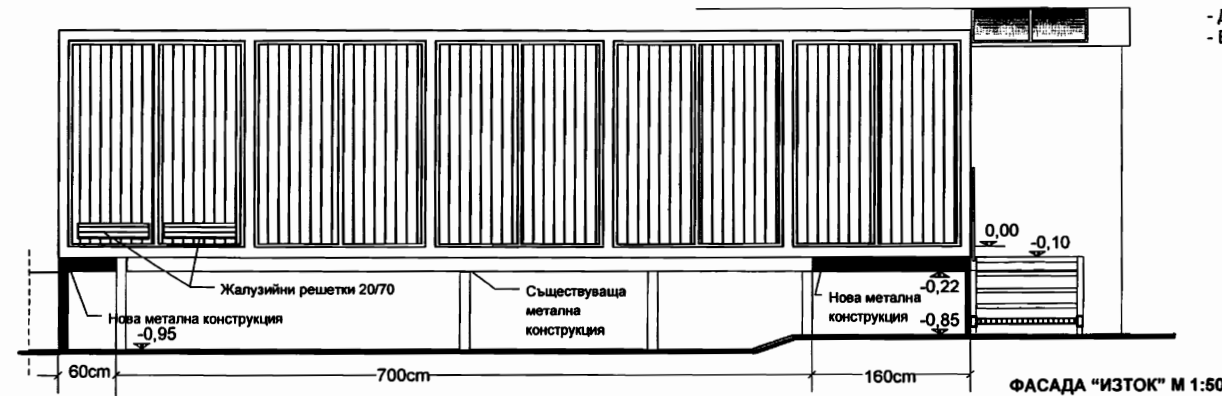
- ① Палет с контейнер за химикали 1 куб.м.
- ② Палет с 4 бр. 200л бидони за химикали
- ③ Метален плот за хим. помпа върху конструкция 45/45/75
- ④ 3 бр. кутии за компютри върху конструкция 140/70 окачена на стенната панела
- ⑤ Метален плот за 4 бр. хим. помпи върху конструкция 300/40/h130
- ⑥ Умивалник



- ⓂВ1 Еднокрила метална врата 100/210 неостъклена, със "сандвич" панел 6 см -1 бр.
- ⓂВ2 Двукрила метална врата 170/210 неостъклена, със "сандвич" панел 6 см – 4 бр.
- ⓂВ3 Двукрила метална врата 180/210 неостъклена, със "сандвич" панел 6 см и жалузи 20/70 във всяко крило – 1 бр.

### Забележки:

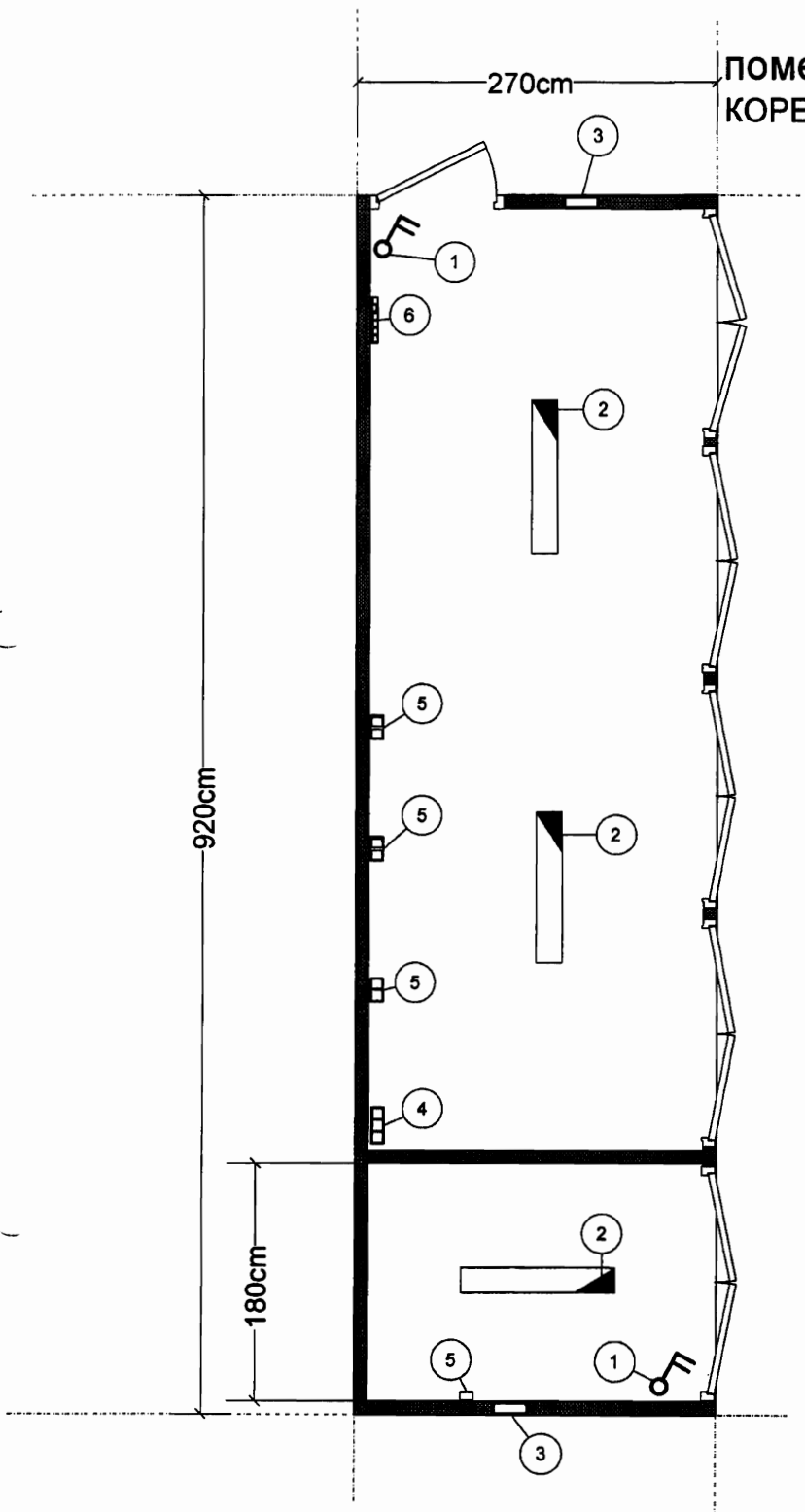
- Да се предвиди ел.захранване
- Ел.инсталацията – за осветление, ел.отопление и вентилатор



				Масщаб	Маса	Бризгални басейни
				1:50		
				лист	Помещения от "сандвич" панели за корекционна Обработка на водите в Бризгални басейни	
				1/2		
Изм.	Опис	Подпис	дата	"АЕЦ Козлодуй" ЕАД		09.30.ОСО.00.РПР.2802.00.00
Разр.	Р.Маринов		05.09			
Пров.	Р.Драганов		05.09			
Норм.						

**ПОМЕЩЕНИЯ ОТ "САНДВИЧ" ПАНЕЛИ ЗА  
КОРЕКЦИОННА ОБРАБОТКА НА ВОДИТЕ  
В БРИЗГАЛНИ БАСЕЙНИ -2БР.**

**ЕЛ.СХЕМА**



- ① Ключ сериен за открит монтаж
- ② Осветително тяло 2x36W открит шина
- ③ вентилатор
- ④ Контакт открит монтаж, троен
- ⑤ Контакт открит монтаж, двоен
- ⑥ Табло апартаментно с автоматични предпазители:  
63А главен – 1 бр.  
10А осветление – 1 бр.  
25А контакти – 3 бр.

**Забележки:**

- Контактите да се монтират на височина 170 см;
- Вентилаторите да сезахранват от серийните ключове;
- Да се използва съществуващата схема за захранване на ел.таблото;

Обект: "Изграждане на нови помещения на системата за корекционна обработка на охлаждаща вода ЦОС на бризгални басейни"

Част: Архитектурна и СК

### КОЛИЧЕСТВЕНО-СТОЙНОСТНА СМЕТКА

№ по ред	Видове работи	Ед. мярка	Количество	Ед.цена	Стойност
1	2	3	4	5	6
	<b>Архитектурна част</b>				
1	Демонтаж на стари фургоци и носеща конструкция под тях, натоварване, превоз на 10 км и предаване в склада на инвеститора	бр.	3.00		
2	Доставка и монтаж на покривни панели SNV с минерална вата и S=60 mm	м <sup>2</sup>	105.00		
3	Доставка и монтаж на стенни панели FTV с минерална вата и S=60 mm	м <sup>2</sup>	156.00		
4	Доставка и монтаж на стенни панели FTV с минерална вата и S=40 mm	м <sup>2</sup>	72.00		
5	Окомплектоващи детайли от ламарина 0,5 мм с пластмасово покритие – доставка и монтаж	м <sup>2</sup>	60.00		
6	Доставка и монтаж еднокрила алуминиева врата 100/210 неостъклена, с термопанел	бр.	3.00		
7	Доставка и монтаж двукрила алуминиева врата 170/210 неостъклена, с термопанел	бр.	12.00		
8	Доставка и монтаж двукрила алуминиева врата 180/210 неостъклена, с термопанел и желузи 20/70 във всяко крило	бр.	3.00		
9	Подова настилка от алуминиева рифелова ламарина 3 мм	м <sup>2</sup>	72.00		
10	Подова настилка от водоустойчив шперплат 22 мм	м <sup>2</sup>	72.00		
11	Козирка над входа от поликарбонат включително металната конструкция с размери 130/115	бр.	3.00		
12	Изрязване и оформяне на отвор 25/40 см в под от панел FTV, водоустойчив шперплат и алуминиева рифелова ламарина	бр.	3.00		
13	Изрязване и оформяне на отвор Ф 11 см в под от панел FTV, водоустойчив шперплат и алуминиева рифелова ламарина	бр.	3.00		
14	Изрязване и оформяне на отвор Ф 4 см в панел FTV	бр.	3.00		

1	2	3	4	5	6
	<b>СК част</b>				
15	Разбиване на бетонова настилка 20 см	м <sup>2</sup>	37.50		
16	Натоварване и извозване на бетонови отпадъци на 10 км.	м <sup>3</sup>	7.50		
17	Ръчен изкоп за единични фундаменти	м <sup>3</sup>	16.00		
18	Натоварване и извозване на земни маси на 10 км.	м <sup>3</sup>	16.00		
19	Обратен насип с баластра	м <sup>3</sup>	12.00		
20	Възстановяване на бетонова настилка В20 - 20 см	м <sup>2</sup>	37.50		
21	Бетон В 20 за оформяне на наклони от вертикална планировка	м <sup>3</sup>	6.00		
22	Кофраж за фундаменти	м <sup>2</sup>	33.00		
23	Изработка и монтаж на арматура АІ	кг	45.00		
24	Изработка и монтаж на арматура АІІІ	кг	135.00		
25	Подложен бетон В 10	м <sup>3</sup>	1.00		
26	Бетон за фундаменти В 15	м <sup>3</sup>	3.00		
27	Заготовка и монтаж на закладни части	кг	69.00		
28	Анкериране на стомана АІІІ – N 14 в съществуващ бетон в отвори Ø 16, L 250 мм с НІТ-НУ 150, включително пробиване на отвора	бр.	48.00		
29	Доставка и монтаж анкерни болтове HAS M12x120/25	бр.	36.00		
30	Доставка, заготовка и монтаж на стоманена конструкция от профилна стомана /правоъгълна тръба/ с единично тегло на детайла 17.40 кг	кг	5340.00		
31	Доставка, заготовка и монтаж на дребна метална конструкция за кутии, лавици, плотове и др.	кг	300.00		
32	Доставка, заготовка и монтаж на метална конструкция за стълби и парапети	кг	225.00		
33	Друбеструене на профилна стомана	м <sup>2</sup>	235.00		
34	Епоксиден грунд и два пласта епоксиден емайл лак по метална конструкция	м <sup>2</sup>	235.00		



**ОБЕКТ: "Изграждане на нови помещения на системата за корекционна обработка на охлаждащата вода в циркуляционни охладителни системи (ЦОС) с Бризгални басейни"**

**т.2.894.1 от ИП 2009г., Електрическа част**

**КОЛИЧЕСТВЕНО – СТОЙНОСТНА СМЕТКА**

№	Видове СМР	марка	количество	ед.цена	стойност
1	Доставка и монтаж на табло апартаментно 220 V/АС, с автоматични предпазители: 63А – 1бр.; 10А – 1бр.; 25А – 3бр.	бр.	3		
2	Доставка и монтаж на ключ сериен 220 V, за открит монтаж	бр.	6		
3	Доставка и монтаж на осветително тяло 220 V, 2 x 36 W, открита шина	бр.	9		
4	Доставка и монтаж вентилатор 220V / 18 W	бр.	6		
5	Доставка и монтаж на контакт монофазен 220 V, тип "Шуко", открит монтаж, троен	бр.	3		
6	Доставка и монтаж на контакт монофазен 220 V, тип "Шуко", открит монтаж, двоен	бр.	12		
7	Доставка и полагане кабел тип NYU-FR, 3 x 1,5mm <sup>2</sup> в PVC канал	м	50		
8	Доставка и полагане кабел тип NYU-FR, 3 x 2,5mm <sup>2</sup> в PVC канал	м	60		
9	Доставка и монтаж на разпределителна кутия, открит монтаж, клемна	бр.	15		
10	Доставка и монтаж на PVC канал 30 x 20, открит монтаж	м	40		
11	Демонтаж на кабел, до 6 mm <sup>2</sup>	бр.	3		
12	Направа суха разделка на кабел, до 6 mm <sup>2</sup>	бр.	9		
13	Подвързване на кабел, до 6 mm <sup>2</sup>	бр.	9		
14	Изпитване контур "фаза – нула"	бр.	15		