

MEIER-BRAKENBERG

Инструкции за употреба

DESTOR ST200



ТЕХНОИНОКС ИНЖЕНЕРИНГ ЕООД

гр. София, бул Христо Ботев 17, ет 7
Тел.: 0884695611, 0885 311 825
sales@tinox.tech, www.tinox.tech

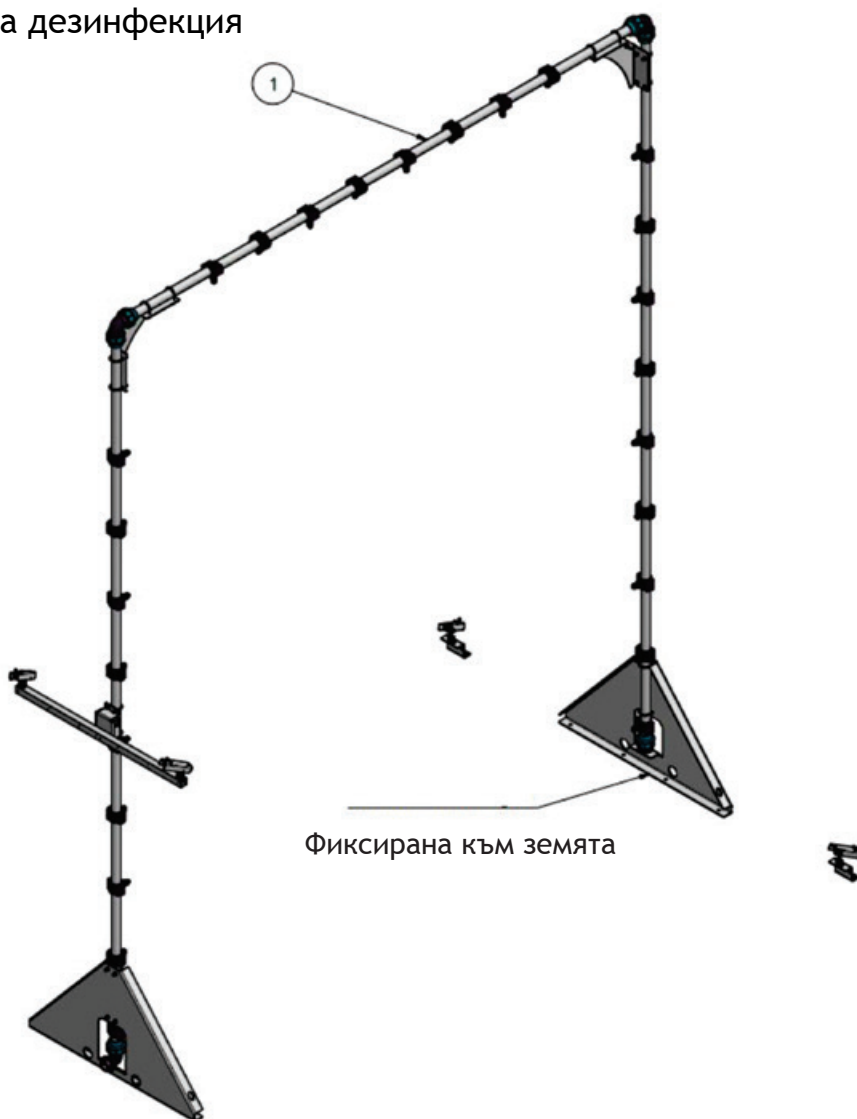
Преди сглобяване, тези инструкции за експлоатация на арката за дезинфекция и отделното ръководство на електронната дозираща система или всякакви други използвани добавки трябва да бъдат прочетени изцяло и всички инструкции, по-специално тези, свързани със защитата на здравето, трябва да бъдат приложени. Системата е одобрена изключително за дезинфекция на затворени превозни средства. Системата може да работи само с дезинфектанти, одобрени в писмена форма от Техноинокс Инженеринг ЕООД.

Персоналът, който управлява системата, трябва да бъде обучен от Техноинокс Инженеринг. Защитете системата от неоторизирана работа. Трябва да се носи подходящо лично защитно облекло в съответствие с инструкциите за използваните химикали. Хората не трябва да преминават през арката, тъй като системата се стартира автоматично. Като предпазна мярка за трети лица, зоната на арката трябва да бъде оградена в широко пространство и защитена от достъп. Трябва да бъдат поставени допълнителни предупредителни знаци, указващи опасност по време на употребата на химикали, както и знак, указващ забраната за достъп.

Изберете подходящо място за монтаж: Предпоставки са равна стойка, сигурна, стабилна повърхност, проходимост от превозните средства, които ще бъдат дезинфекцирани и достатъчна защита от вятър. Ако е поставена подова рампа за дезинфекция, се изисква превозното средство да бъде поставено изцяло на равна повърхност, за да се избегне упражняването на каквато и да е опъваща сила върху ваната или рампата. Трябва да се вземат предпазни мерки за предпазване на арката от сблъсък. За опъването 4 шнурови въжета от неръждаема стомана трябва да се закачат в ушите от двете страни и отгоре. Заземете въжетата по безопасен начин.

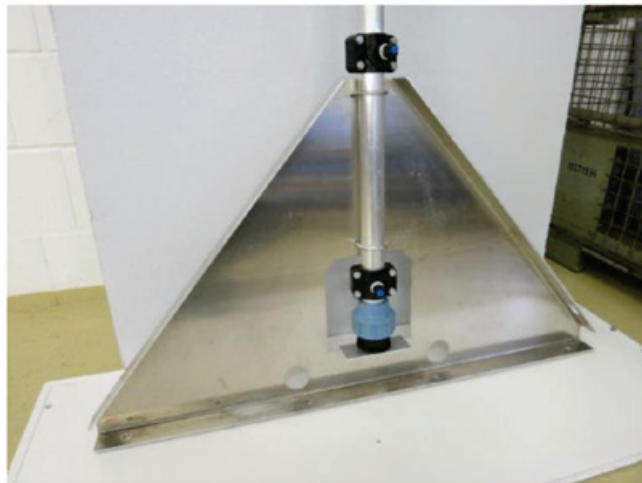
Закрепете кабела за сензорите към тръбната рамка с кабелни връзки. От страната на помпата двата предавателя се спускат, а от другата страна завийте приемника към рамката на тръбата. Поставете заземената рампа в зоната на пръскащата арка. Рампата трябва да бъде защитена срещу подхлъзване, като се закрепи към земята. Рампата трябва да се завинти към земята, като се използват всички опции за завинтване. Само тогава по рампата може да се преминава. Преди всяка операция трябва да се проверява стабилността.

Сглобяема арка за дезинфекция

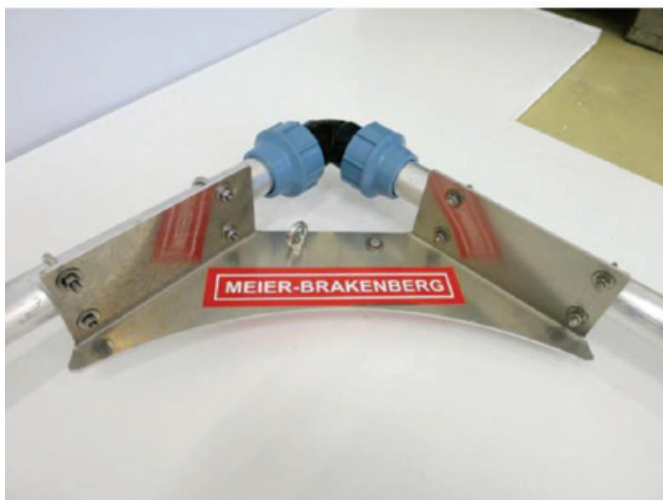




Страна с връзка към контейнера на помпата



Подов профил с накрайник щекер



Горен ъглов профил с болтови гайки за възжетата за опъване



Комплект дюзи с пресичания и възвратни възета

Ред за сглобяване:

1. Използвайте менгеме, за да свържете двойния нипел в държача на дюзата.
2. Прикрепете държача на дюзата към тръбите и подравнете към центъра на отвора.
3. Завийте дюзите заедно с филтъра и уплътненията, за да удвоите нипела. Долните две дюзи са големи дюзи, подравнени с пръскаща струя по дължина към тръбата.
4. Свържете тръбите с помощта на пластмасови фитинги (коляно, крайна част, пресечна точка). Горна къса тръба.
5. Прикрепете ъгловия профил в горната част с очни гайки, а профилите в долната част на пода със скоби.
6. Поставете арката и я закответе към земята с тежки анкери, опънете с възета.

Ред за сглобяване

1. Свържете рамките една за друга.
2. Завийте дюзите (само големите дюзи), подравнете дюзите за пръскане по дължина по тръбата.
3. Инсталирайте лентата с дюзите.
4. Дюбелирайте рамката на пода на всички възможни места.

Нагласете контейнера с разтворителя и контейнера с помпа

Поставете контейнера с разтвора и контейнера с помпата на арката от страната, където ще навлезе камионът за дезинфекциране.



Фигура 12

Свързващи маркучи и електрически

Контейнер за изпомпване със свързващи маркучи - арка (фиг. 12)

Контейнер за помпа за смукателен маркуч - Контейнер за разтворител (фиг. 12)

Връзката между контейнера с помпата и арка за пръскане се осъществява чрез маркучи. Свържете захранването с вода към резервоара на помпата чрез маркуч с дебелина най-малко 2,54 см. Свържете резервоара в електрическа мрежа с мощност 230V / 50Hz чрез заземен контакт. Монтирайте светлинните прегради към пода пред и зад арката от страни на контейнера с помпата, закрепете приемника с напречната греда, противоположна на страната на арката за пръскане. Подравнете точно двете части. Смущения поради загуба на мощност, например при появата на мъгла, може да се появи поради това, че предавателят и приемникът не са подравнени. Възможна е настройка чрез разхлабване на заключващия винт с шестостенен ключ. Затегнете добре винтовете и подравнете.

Поставете щепсела на сензорите в контейнера на помпата на превключвателната кутия.



Предавател: Зеленият светодиода показва захранване.

Приемник: Зеленият светодиода показва захранване, жълтият LED показва прекъсване между предавателя и приемника. Диодът трябва да спре след подравняване на предавателя и приемника - колкото по-точно предавателят и приемникът са подравнени един с друг, толкова по-висока е надеждността на превключване.



Фиг. 14 Приемник



Фиг. 15 Трансмитер

Затворете капака на контейнера с помпата и го дръжте затворен. Затворете отново веднага след работа (така се създава защита от мъгла и от атмосферни влияния).

Обезвъздушаване

Преди всяка употреба всички компоненти трябва да бъдат тествани с чиста вода за плътност и якост на натиск. Почистващите препарати могат да бъдат добавени само след пълното и успешно тестване. Отворете отвора за прясна вода. Отворете черно-синия сферичен кран, докато от синия маркуч излезе чиста вода без въздух. Отворете вентилационния клапан на контейнера за разтворител

Отворете вентилационния кран IBC (контейнер за разтвор) в контейнера на помпата (фиг. 16).



Фигура 16



Фигура 17

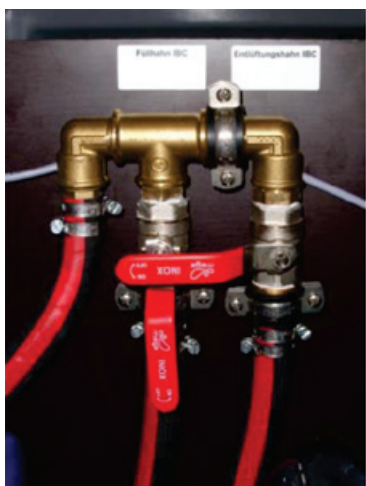
Изчакайте целия воден поток от вентилацията. Разкачете горния маркуч под налягане от контейнера на помпата и свържете вентилационния кран към IBC. Когато пълното количество вода се подава от горния свързващ елемент на резервоара на помпата, затворете вентилационния кран в контейнера на помпата. Отворете крана за пълнене IBC (фиг. 17). Напълнете контейнера с разтвор (IBC) до 30%. Включете главния ключ. Стартирайте помпата, докато водата излезе равномерно от горната връзка на маркуча. Изключете помпата. Свържете отново маркуча под налягане към горния контейнер на помпата. Стартирайте помпата. Проверете изцяло арката и свързващите маркучи за течове.

Напълнете контейнера за разтвор

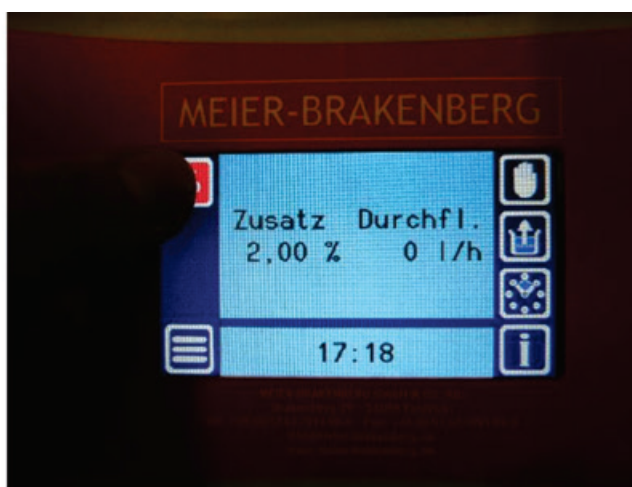
Затворете вентилационния кран IBC (контейнер за разтвор) в контейнера на помпата. Управлението на контейнера на главния превключвател е включено.

Напълнете крана IBC (вентилационен резервоар), отворете контейнера на помпата (фиг. 18)

Стартирайте дозиращата единица: бутон % + старт, ако е необходимо променете настройката % (фиг. 19)

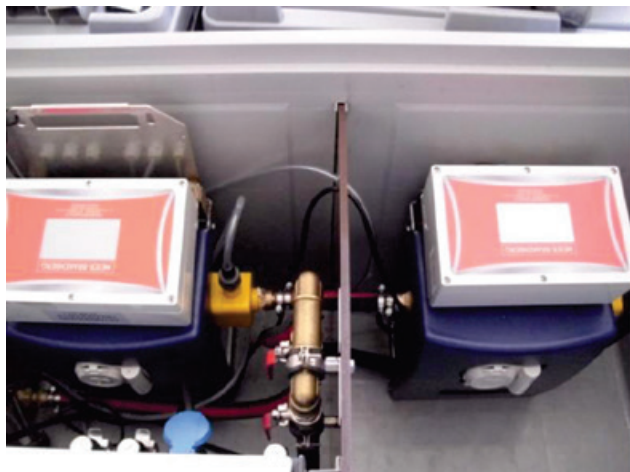


Фигура 18



Фигура 19

По желание може да се добави втори дезинфектант чрез допълнителен дозатор 2 (Фиг. 19а).



Фигура 19а



Фигура 19б

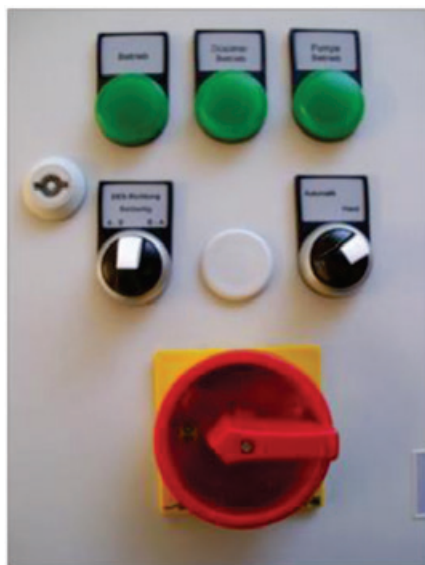
Дозирването на втория блок може да се включи по начина описан по-горе:

Стартирайте дозатор 2, както е описано по-горе: клавиш % + Run, променете настройката %, ако е необходимо (Фиг. 19б). Имайте предвид, че дозирацията блок 1 винаги трябва да е включен, за да може контролерът да бъде активиран. Когато работите само с един дозирач блок, дозирацията блок 2 трябва да бъде изключен. Наблюдението за това дали дозиращата единица е включена е ефективно само с дозатор 1.

Дезинфекция

Превключвателят за управление на контейнера с помпата е включен ръчно (изпомпването стартира) (фиг. 20).

Оставете системата да работи, докато въздухът излезе от пръскащата арка и се развие еднакъв модел на пръскане. В това положение на превключвателя функцията на светлинните бариери е деактивирана. Превключвателят за управление на резервоара на помпата е включен автоматично (фиг. 21) (системата се стартира и спира чрез движение на автомобила при светлинните бариери).



Фигура 20



Фигура 21

Изберете посоката на движение от двете страни или от едната страна на превключвателя за дезинфекция (управление на контейнера с помпата). Посока на движение А - В означава: Превозното средство се дезинфекцира само, когато се движи от А към В. Дезинфекцията се блокира при шофиране в различна посока. Сензорите са маркирани А и Б.

Готовността за работа се обозначава със зелена сигнална лампа «Работа на дозирания блок». Ако лампата не свети, системата не работи. След това първо проверете главния ключ (включен) и дозирателната единица (клавиш % + Run). Ако дозирателното устройство не е включено, системата е заключена.



Фиг. 22: Системата е сглобена и готова за работа

Експлоатация

Контейнерът с помпата трябва да работи само със затворен капак и трябва да бъде защитен от атмосферни влияния чрез подходящи мерки като тента или затворена конструкция. Вратата за дезинфекция трябва да се задвижва бавно с постоянна скорост от макс. 3 км / ч. Скоростта на превозното средство не трябва да надвишава 3 км / ч. Количеството на изпомпване е приблизително 200 л / мин. При скорост на преминаване на автомобила от 2,4 км / ч скоростта на пръскане е приблизително 0,4 л / м². При работа в зимни условия трябва да се добави подходящ антифриз Glycol.

След всяка употреба системата трябва да се почиства и изплаква напълно с вода отвътре и отвън. След експлоатация всички тръби и водоносни компоненти трябва да бъдат източени и изсушени със съгъстен въздух. Съхранявайте в сухо и устойчиво на замръзване помещение.

Инструкции за безопасна употреба на помпата

Помпата от неръждаема стомана е електрическа помпа, която отговаря на директивите на ЕС. Преди да инсталирате помпата, уверете се, че захранването е заземено и че са спазени указанията. Преди всяка проверка или поддръжка, изключете инсталацията от захранването и извадете щепсела от контакта. За захранване е необходим предпазител 16А. Помпата е предназначена за изпомпване на чиста вода и не трябва да се използва за изпомпване на запалими течности или в зони, където има риск от експлозия. Тъй като помпата се захранва от електричество, трябва да се избягва всякакъв контакт между захранването и течностите, които ще се изпомпват.

Използвайте само оригинални резервни части. Редовната поддръжка след всяка употреба и поне на всеки шест месеца, когато не се използва, може да се извършва директно от Техноинкс Инженеринг или от упълномощен персонал на фирмата. Това включва пълна функционална проверка, тест за налягане и електронна проверка. Освен това компонентите трябва да бъдат проверени за стабилност, състояние на износване и възможни повреди по отношение на стабилността. Не бива да се използва дезинфекционна арка, която не е била поддържана. Поддръжката трябва да бъде записана и сервизната документация да се носи с дезинфекционната арка.

Обучение

Персоналът трябва редовно да бъде инструктиран от Техноинкс Инженеринг. Водете записи на тези обучения.

ЦЕНОВА ОФЕРТА ЗА ОБОРУДВАНЕ ЗА БИОСИГУРНОСТ И ДЕЗИНФЕКЦИЯ

Техноинкс Инженеринг ЕООД
Бул. Христо Ботев 17
1000 София, България

Оферта: **TI-5/120923**
Дата: 12.09.2023

От: Ивайло Тодоров
todorov@tinox.tech
www.tinox.tech

На Вниманието на:
Г-н Станислав Димитров
АЕЦ Козлодуй ЕАД

Описание	К-во, Бр.	Цена лв. без	Крайна цена лв.
		ДДС	без ДДС
Входна арка за дезинфекция автомобили с автоматично стартиране Meier Brakenberg Destor ST200, вкл. Удължена подова рампа за дезинфекция автомобили Meier Brakenberg и Резервоар за хранване (1000 л) с контролен клапан, система за обезвъздушаване и оборудване за свързване	1	52 810.00	52 810.00
		Сума	52 810.00
		ДДС 20%	10 562.00
		Всичко	63 372.00

НАЧИН НА ПЛАЩАНЕ

- 50% авансово при поръчка, 50% в датата на доставка (съгласно Договор за доставка)

СРОК ЗА ДОСТАВКА

- 30 дни от датата на поръчка и изплащане на аванса

ГАРАНЦИЯ И ГАРАНЦИОННО ОБСЛУЖВАНЕ

- 12 месеца от датата на доставка

УСЛУГИ ОТ ТЕХНОИНКС ИНЖЕНЕРИНГ ВКЛЮЧЕНИ В ЦЕНАТА

- Транспорт и разтоварване на оборудването
- Монтаж и пуск в експлоатация
- Курс на обучение за поддръжка и контрол от отговорните лица
- Оперативно Ръководство, Сертификати, Гаранция

ВАЛИДНОСТ НА ОФЕРТАТА

- 31.12.2023

С Уважение,

Ивайло Тодоров
Управител
Техноинкс Инженеринг ЕООД

ТЕХНИЧЕСКИ ХАРАКТЕРИСТИКИ

МОДЕЛ	СНИМКА	ХАРАКТЕРИСТИКИ
<p>Входна арка за дезинфекция с автоматично стартиране Meier Brakenberg Destor ST 200</p>		<ul style="list-style-type: none"> Алуминиеви профили (50 мм) Центробежна помпа 200 л/мин Сензори с висока ефективност (1 или 2 части) автоматично разпознават автомобилите, които влизат и излизат и пускащи дезинфекционната помпа Постоянно налягане от 0.4 литра/кв.м при скорост на движение на камиона/автомобила от 2.4 км/ч Система за пълнене и дозиране с настройки 0.01-15%, дебит 10-2 500 л/ч, съхранение на данни на SD картата
<p>Удължена Подова Рампа Meier Brakenberg</p>		<ul style="list-style-type: none"> Изработена от стомана с покритие, с дюзи 3500 * 760 * 70 мм Доставя се като комплект Системата позволява навлажняване на цялата ходова част
<p>Резервоар за захранване</p>		<ul style="list-style-type: none"> 1000 л капацитет за дезинфекционна среда Контролер на плаващ клапан Система за обезвъздушаване Оборудване за свързване Размери: 1200 x 1000 x 1500 мм (ДхШхВ)

ДОПЪЛНИТЕЛНА ТЕХНИЧЕСКА СПЕЦИФИКАЦИЯ

1.DESTOR ST200 – Стационарна арка за дезинфекция за монтаж на бетонен под или стоманен съд с автоматичен старт/стоп.

Описание:

- Тръба от неръждаема стомана 50 мм, пълно намокряне на превозните средства чрез специално проектирани дюзи - нечувствителни към вятър
- Разход: 0,4 l/m² при скорост на автомобила 2.4 km/h, напълно автоматична работа чрез високоефективна сензорна система



ИНОВАТИВНИ ТЕХНОЛОГИИ
ЗА БИОСИГУРНОСТ

Включени компоненти на вратата за дезинфекция:

- Алюминиева рамка – тръба 50 мм
- Дюзи – разместени монтирани (за пълно намокряне отстрани и отгоре)
- 2 бр. ъглови панели отгоре
- 2 бр. наземни панели

Вътрешен размер при монтиране: 3.740 x 4.600 mm (Ш x В)

Външен размер: 1.200 x 5.280 x 4.770 mm (Д x Ш x В)

Включени компоненти на сензорната система помпа-кутия:

- Многостепенна центробежна помпа, неръждаема стомана, 200 л/мин.
- Автоматично презареждане с дозираща система в захранващ резервоар, точно дозиране чрез многофазна помпа, диапазон на настройка: 0.01 – 15 %, измерване на потреблението на вода, възможно е електронно документиране чрез опционална SD карта с памет

- Вентилационна система
- Автоматично работещ Crossing-Controller - регулируема посока на движение
- Свързващо оборудване с Kamlock- и GK-куплунг
- Размери: 1.380 x 800 x 1.050 mm (Д x Ш x В)

Свързващо оборудване:

- 5 m маркуч под налягане за свързване на помпена кутия – шибър
- За монтаж върху съществуващ бетонен под или стоманен съд

2. Удължена подова рампа за преминаване

- Стомана с покритие
- Интегрирана линия от подови дюзи
- Дюзите са странично изместени с двойно припокриване, за да се осигури пълно намокряне на зона под тялото
- Доставка се като комплект