



# **“АЕЦ КОЗЛОДУЙ” ЕАД, гр. Козлодуй**

България, 3321 гр. Козлодуй тел: 359 973 7 35 30, факс: 359 973 7 60 27

## **О Б Я В Л Е Н И Е**

За участие в конкурс по оферти за

### **“Проектиране, доставка и монтаж на дъговидно метално хале на територията на цех БПС”**

“АЕЦ Козлодуй” ЕАД на основание чл.2, ал.1, т.2 от НВМОП кани всички заинтересовани да подадат оферти за участие в конкурс по оферти за възлагане на обществена поръчка при следните условия:

1.	<b>Технически характеристики:</b>	Съгласно Приложение 1 Техническо задание No11.БПС.ТЗ.06
2.	<b>Количество или обем:</b>	Съгласно Техническо задание No11.БПС.ТЗ.06
3.	<b>Срок за изпълнение:</b>	В работни дни.
4.	<b>Условие за изпълнение:</b>	След подписване на договор и получаване входни данни.
5.	<b>Предлагана цена:</b>	Участникът посочва месечна ставка и обща цена за изпълнение на поръчката, без ДДС.
6.	<b>Начин на плащане:</b>	Възложителят заплаща цената чрез банков превод в срок до 15 работни дни, срещу Протокол за приемане на проекта от Технически Съвет на “АЕЦ Козлодуй” ЕАД без забележки и оригинална фактура за I етап и срещу Протокол за установяване на натурални видове СМР и оригинална фактура за II етап.
7.	<b>Срок на валидност на офертата:</b>	90 дни от датата на подаване на офертата
8.	<b>Критерии за оценка на офертите:</b>	Икономически най-изгодна оферта съгласно стандартизирана методика, публикувана в Internet на адрес <a href="http://www.kznpp.org/Актуално/Обществени поръчки">www.kznpp.org/Актуално/Обществени поръчки</a> при следните показатели: 1. За техническа оценка:

		<ul style="list-style-type: none"> <li>- Пригодност на разработената от участника работна програма в съответствие с изискването на Техническото задание- КТ = 0,20</li> <li>- Вид и характеристика на предлаганите за изпълнение материали- КТ = 0,15</li> <li>- Срок и график за изпълнение- КТ = 0,10</li> <li>- Гаранционен срок и гаранционни условия- КТ = 0,05</li> </ul> <p>2. За финансова оценка:</p> <ul style="list-style-type: none"> <li>- Цена- КТ = 0,50</li> </ul>
9.	<b>Съдържание на офертата:</b>	<p>Всеки участник представя оферта, която трябва да съдържа:</p> <ol style="list-style-type: none"> <li>1. Документ за регистрация на участника или единен идентификационен код, съгласно чл.23 от Закона за търговския регистър. Когато не е представен ЕИК, съгласно чл. 23 от Закона за търговския регистър, участниците – юридическите лица или еднолични търговци прилагат към своите оферти за участие и удостоверение за актуално състояние. Чуждестранните юридически лица прилагат еквивалентен документ на съдебен или административен орган от държавата, в която са установени.</li> <li>2. Валидна застраховка за професионална отговорност по чл.171 от ЗУТ.</li> <li>3. Удостоверения за пълна проектантска правоспособност на лицата, които ще изпълняват обекта на поръчката.</li> <li>4. Удостоверение за вписване в Централния професионален регистър на строителя;</li> <li>5. Документи, удостоверяващи образованието и професионалната квалификация на лицата, отговарящи за изпълнението на услугата.</li> <li>6. Копие на Сертификат по ISO 9001;</li> <li>7. Работна програма за изпълнение на дейностите в съответствие с изискванията на Техническото задание.</li> <li>8. Срок за изпълнение на отделните етапи.</li> <li>9. Гаранционни срокове на предвидените за доставка материали и монтажни дейности.</li> <li>10. Цена на отделните етапи на изпълнение.</li> <li>11. Ценови показатели за ценообразуване на видовете СМР.</li> <li>12. Обща цена без ДДС.</li> <li>13. Месечна ставка.</li> <li>14. Условие на плащане – след извършване на услугата.</li> <li>15. Валидност на офертата.</li> <li>16. Референции и списък на реализираните обекти през последните 5 години;</li> <li>17. Информационен лист, съдържащ следното: Банкови реквизити, Точен адрес, Идентификационен номер по ЗДДС, Телефон, Факс и лице за контакти.</li> </ol>

10.	<b>Място и начин на представяне на офертата:</b>	<b>Лично, чрез препоръчана поща или чрез куриер на адрес:</b> 3321 “АЕЦ Козлодуй” ЕАД Централно Деловодство в запечатан плик с надпис “За конкурс по оферти № 19267 с предмет: “Проектиране, доставка и монтаж на дълговидно метално хале на територията на цех БПС” с име, адрес, телефон на участника и лице за контакт.
11.	<b>Срок за представяне на офертите:</b>	до <b>16:00 ч.</b> на <b>24.02.2011г.</b>
12.	<b>Лице за контакт и допълнителна информация</b>	Стилиян Димитров Специалист “Договори” тел: +359 973 72567 факс: +359 973 76027 e-mail: <b>SBDimitrov@npp.bg</b>

В Очакване на Вашето предложение,

С поздрав

**Сийка Пенкова**

**Директор Дирекция “Икономика и Финанси”**

# “АЕЦ КОЗЛОДУЙ” ЕАД, гр.Козлодуй

Блок:  
Система:  
Подразделение: цех “БПС”

УТВЪРЖДАВАМ,  
ДИРЕКТОР “ПРОИЗВОДСТВО”:  
АЛЕКСАНДЪР НИКОЛОВ  
.../8... .01..... 2011 г.

СЪГЛАСУВАЛИ,  
ДИРЕКТОР “Б и К”:  
.....17.01.11..... МИТКО ЯНКОВ

Р-Л УПРАВЛЕНИЕ  
“ЕКСПЛОАТАЦИЯ”:  
.....10.01.11..... ЦАНКО БАЧИЙСКИ

## ТЕХНИЧЕСКО ЗАДАНИЕ № 11.БПС.ТЗ.06

### ТЕМА:

**Проектиране, доставка и монтаж на дъговидно метално хале  
на територията на цех БПС**

Настоящото техническо задание съдържа пълно описание на обекта на поръчката и техническа спецификация съгласно Закона за обществените поръчки.

#### **1. Кратко описание на техническото задание.**

Предмет на Техническото задание е:

- Изработване на Технически проект за изготвяне на основи и монтаж на дъговидно метално хале (склад за съхраняване на резервни детайли и техника) на територията на цех “БПС”, “АЕЦ Козлодуй” ЕАД, след запознаване на място с площадката.
- Доставка на конструкцията на халето;
- Строителни дейности по реализацията на проекта (направа на изкоп, основи, монтаж на метална конструкция на склада, изграждане преградна стена, врати, термоизолация).

### **1.1.Описание на обекта**

Халето да е с приблизителни размери в план 25/10м и с максимална височина от 5м. Да е преградено с вътрешна преграда тип "брандмауер", съгласно изискванията на чл.19 от Наредба Из-1971/29.10.2009 год. , разделяща го на две части, съответно 8 м. и 17м. (Скица на местоположението е дадена в Приложение №1). Топлоизолационните материали да са съобразени с табл.7 по отношение клас по реакция на огън.

Да се предвиди термоизолация на частта с дължина от 8м., с примерни материали, показани в Приложение №2.

От двете страни на халето във вертикалните стени, да се предвидят метални врати с размери 4.00/4.00 м за вход на едрогабаритна техника и допълнителни врати, вградени в тях с размери 1.00/2.10м за вход на хора и внасяне на материали.

При изпълнение на основите на халето да се предвиди стоманобетонов цокъл с височина 30 см.

Дейностите по реализацията ще започнат след приемането на Техническия проект на СТС на Възложителя и приключват след подписване на двустранен протокол за завършване на дейността.

### **1.2. Дейности за реализация на задачата**

Изпълнението на задачата ще се реализира в три етапа:

- I етап – Изготвяне на Технически проект;
- II етап – Изпълнение на СМР необходими за монтаж на халето, доставка и монтаж на халето.

### **1.3. Организация на работата**

Инвеститорски функции по отношение на приемане, контрол и координация на работата ще упражнява Управление "Инвестиции".

Отговорник от страна на Възложителя е цех "БПС".

"АЕЦ Козлодуй" писмено ще съобщи имената на длъжностните лица, които ще упражняват инвеститорски контрол, които ще извършват проверки и които ще инструктират ръководния и изпълнителен персонал на ВО.

## **2. Изисквания към проекта**

Дейностите по реализация на задачата са продиктувани от необходимостта да бъдат удовлетворени изискванията за съхраняване на резервни части и техника от неблагоприятни климатични влияния и условия.

Проектирането да се извърши еднофазно, фаза Технически проект съгласно Наредба № 4/21.05.01г. за обхвата и съдържанието на инвестиционните проекти, чл.2 ал.(1) т.2.

Техническият проект да съдържа следните части:

- част "Вертикална планировка"
- част „Конструктивна"
- част "Пожарна безопасност"

- част "План за безопасност и здраве" в съответствие с Наредба №2/22.03.2004г. за минимални изисквания на ЗБУТ при извършване на СМР.

- част "Сметна документация"

Проектът да бъде представен в 7 (седем) екземпляра на хартиен носител и един екземпляр на магнитен носител.

## **2.1. Описание на изискванията към отделните части на проекта**

### **2.1.1. Част "Вертикална планировка".**

Да се разработи в съответствие с раздел II, гл.16 от наредба №4/2001 г. на МРРБ за обхвата и съдържанието на инвестиционните проекти.

Необходимо да се определени точното координатно разполагане на обекта по кадастралния план на "АЕЦ Козлодуй" ЕАД в строителна координатна система и височинна Балтийска система;

Работните чертежи е необходимо да включват:

- План за вертикално планиране на прилежащия терен и подходи към входовете на халето, изработен върху кадастрална основа, с височинно обвързване.
- Трасировъчен план, разработен в съответствие с нормативните актове и инструкции по геодезия.

### **2.1.2. Част "Конструктивна"**

Да се разработят решения на конструкцията на основите необходими за монтиране на халето, метални врати и вертикални стени, тип на настилката на халето. Изготвя се в обем съгласно раздел III, гл.9 от Наредба № 4/2001 год. на МРРБ. Да съдържа монтажна схема на металното хале.

### **2.1.3. Част "Пожарна безопасност"**

Да се разработи във връзка с изискванията на наредба Из-1971/29.10.2009 год. на МРРБ и МВР за строително-технически правила и норми за осигуряване на безопасност при пожар, с обхват и съдържание, съгласно Приложение 3.

### **2.1.4. Част "ПБЗ" (План за безопасност и здраве)**

Част "ПБЗ" се изготвя съгласно "Наредба № 2" от 22.03.2004г. за минималните изисквания за здравословни и безопасни условия на труд при извършване на строителни и монтажни работи и може да съдържа:

- Обяснителна записка с обосновка на избраната технология за извършване на СМР, механизация, класификации на опасностите, мерки за обезпечаване на здравословни и безопасни условия на труд, пожарна безопасност конкретна за всеки етап от изпълнението.

Проектът да отчита специфичните особености на площадката.

Предвидените строително монтажни работи ще се изпълняват на площадката показана в Приложение №1 на Цех БПС в пълен обем, съгласно количествената сметка и стриктно изпълнение на предписаната технология на утвърдения Технически проект.

## **2.2. Изисквания към съдържанието на разделите на проекта**

За всяка от частите на проекта Изпълнителят трябва да представи:

**Обяснителна записка (Описание на проектното решение)** – в която да се пояснят проектните решения и функциите на отделната част от проекта, с приетите режими на работа, компановъчни решения и т.н.

Записките се изготвят в обем съгласно НАРЕДБА № 4 от 21.05.2001 на МРРБ за обхвата и съдържанието на инвестиционните проекти.

Към записките се изготвя кратко резюме, подписано от проектанта, съдържащо данните по чл. 488 и чл. 489, ал. 1 от Наредба № Из-1971 за строително – технически правила и норми за осигуряване на безопасност при пожар /НСТПНОБП/, а именно:

- категория по пожарна опасност;
- разстоянието на металното хале до съседни сгради и съоръжения;
- застроена площ на халето;
- осигурено външно и вътрешно водоснабдяване за пожарогасене

**Чертежи, схеми и графични материали** – да се представят графични изображения на приетите проектни решения, по които могат да се изпълняват строително-монтажни работи, технологични планове и схеми, разрези и аксонометрични схеми.

**Количествена и стойностна сметка** – Количествените сметки да се изготвят с шифри на единичните видове работи от ТНС, УСН, ЕТНС или ВТНС, а за работите не-обхванати от тях, да се изработят анализи с конкретни количествени разходи за труд, механизация и материали. Да се изготвят за всички части на проекта поотделно. Да се използва програмния продукт ВМ.

**Изчислителна записка** - Доказва с изчисления, че ново проектираното и изпълнено дъгово хале, отговаря на нормативните натоварвания съгласно „Наредба № 3 за основните положения за проектиране на конструкциите на строежите и за въздействията върху тях”.

## **3. Входни данни**

- Скица на проектното местоположение на метално хале и вертикална стена (Приложение № 1);
- Примерни топлоизолационни материали и метална конструкция. (Приложение № 2);
- Примерно съдържание на Програма за осигуряване на качество от “Инструкция по качество. Изисквания към формата и съдържанието на ръководни и работни документи”, идент. № ДБК.ОК.ИН.005/04 (Приложение № 3).

#### **4. Изходни документи, резултат от договора**

4.1. След изпълнение на етап проектиране се представят документи съгласно т. 2

4.2. По време на изпълнение на монтажа от участниците в строителството се оформят и представят следните документи:

- Акт за извършена работа;
- Акт за завършен монтаж;
- Актове за скрити работи;
- Акт за чистота;
- Документи за изпълнение на заваръчни дейности;
- Документи съгласно Наредба 3 от 31.07.2003г. за съставяне на актове и протоколи по време на строителството и действащите в РБ нормативни документи.

Документите изготвени на етап – монтаж влизат в сила след утвърждаването им от упълномощените от АЕЦ лица.

4.3. Изпълнителят е длъжен да използва “Заповедна книга на строежа”;

4.4. След приключване на работата Изпълнителя да предаде на Възложителя екзекутивен проект с отразени корекции на направените изменения по време на монтажа;

4.5. След приключване на всички дейности Изпълнителя представя:

- Актуализиран проект изготвен на базата на екзекутивния, който се издава с пореден номер на редакция.

#### **5. Осигуряване на качеството**

##### **5.1. Специфични изисквания**

– Изпълнителят, който ще изпълнява строително-монтажни работи на площадката на АЕЦ "Козлодуй" да притежава Удостоверение за вписване в Централния професионален регистър на строителя за строежи **трета група-първа категория**;

– Изпълнителят да има сертифицирана по ISO 9001 система за управление на качеството, което да докаже като представи копие на сертификата;

– Изпълнителят да изготви Програма за осигуряване на качеството за изпълнение на дейностите по доставка и монтаж на дълговидното хале.

##### **5.2. Изисквания за опит на Изпълнителя**

Изпълнителят да притежава доказан опит в проектирането и изпълнението на подобни обекти. За доказателство да бъдат представени Списък на реализираните обекти през последните пет години и референции от фирмите възложители.

##### **5.3. Изисквания към проекта**

– изготвеният проект трябва да премине независима проверка от персонал на проектанта, не участвувал в изготвянето му;

– изготвеният проект се приема на технически съвет на “АЕЦ Козлодуй” ЕАД;



– обозначаването на документите, изготвени от Изпълнителя в изпълнение на ТЗ трябва да съдържат индекса на ТЗ или номера на договора. Всеки отделен документ трябва да има един уникален индекс, поставен от разработчика/проектанта и номер на редакция. Корекциите, приети в проектната документация, се въвеждат чрез издаване на нова редакция;

– проектът да съдържа списък на всички използвани от проектанта проектни основи, ясно обозначени с наименование на документа, точката от документа, която поставя конкретните изисквания и изискванията поставени в ТЗ. Данните от предоставените от АЕЦ документи, съдържащи "входни данни" също се включват в този списък;

– проектът да съдържа списък на всички документи, които са изготвени в резултат на проектирането с наименование, индекс, дата на утвърждаване и последна редакция към момента на предаването му – на съответния етап или окончателно.

- АЕЦ "Козлодуй" има право да извършва инспекции и проверки на дейностите извършвани на площадката. Кандидатите трябва писмено да гарантират съгласието си с това условие и да гарантират осигуряване на достъп до персонал, помещения, съоръжения, инструменти и документи, използвани от външните организации и техни под-изпълнители.

#### **6. Лицензи, сертификати и разрешения, свързани с доставката от Изпълнителя.**

- декларации за съответствие на вложените материали;
- сертификати на вложените материали.

#### **7. Квалификация на изпълнителя, неговият персонал и неговите съоръжения**

Изпълнителят да представи:

- Референции за доказан опит в изпълнението на подобен вид дълговидни халета;

#### **8. Спазване на реда в АЕЦ "Козлодуй"**

- Условия за достъп на персонала на ВО, съгласно *"Инструкция по качество. Работа на външни организации при сключен договор"*, идент. № ДБК.КД.ИН.028/06;

- Условие за изпълнение на всеки следващ етап от извършването на дейностите е приемането на всеки предишен етап с двустранно подписани протоколи и актове за скрити работи;

- Персоналът на Изпълнителя се задължава да спазва изискванията за безопасност, охрана на труда и пожарната безопасност.

#### **9. Прилагане на изискванията към под-изпълнители на основния изпълнител**

Всички изисквания, поставени по-горе в това Техническо задание, трябва да бъдат изпълнявани и от всички евентуални под-изпълнители на основния изпълнител по договора.

Основният изпълнител по договора носи отговорност за контрол на качеството на работата на под-изпълнителите. При използване на под-изпълнители се назначава лице за контрол на качеството (супервайзор) от страна на основния изпълнител.

**ПРИЛОЖЕНИЯ:**

**Приложение №1:** “Скица на проектното местоположение на метално хале”

**Приложение №2:** Примерни термоизолационни материали и метална конструкция;

**Приложение №3:** Примерно съдържание на План за качество от Инструкция по качество, Приложение 11 (Примерно съдържание на Програма за осигуряване на качеството за конкретна дейност и план за качество), идент.№ . ДБК.ОК.ИН.005/04.

**Програма за финансиране**

Наименование на програмата за финансиране (ИП, ИП, РП и др.)	№ на мярка от програма / код на мероприятие МИС ВааN
Техническото задание се изготвя в изпълнение на т. 5.152.1 от ИП'2011 на цех БПС	Мероприятие ВааN обект: 44515210

**Изготвили,**

Енергетик “МЧ”: .....

/Сергей Младенов/

Р-л Сектор „СК”: .....

/Станислав Христатиев/

Н-к Цех “БПС”: .....

/Иво Божилов/

Н-к Цех „ХТС и СК”: .....

/Цветомир Маринов/

**Съгласували,**

Р-л Управление „ОДО”: .....

/Александър Виденов/

Р-л Управление “Търговско”: .....

21.12.10

/Б. Димитров/

Р-л Управление „Безопасност”: .....

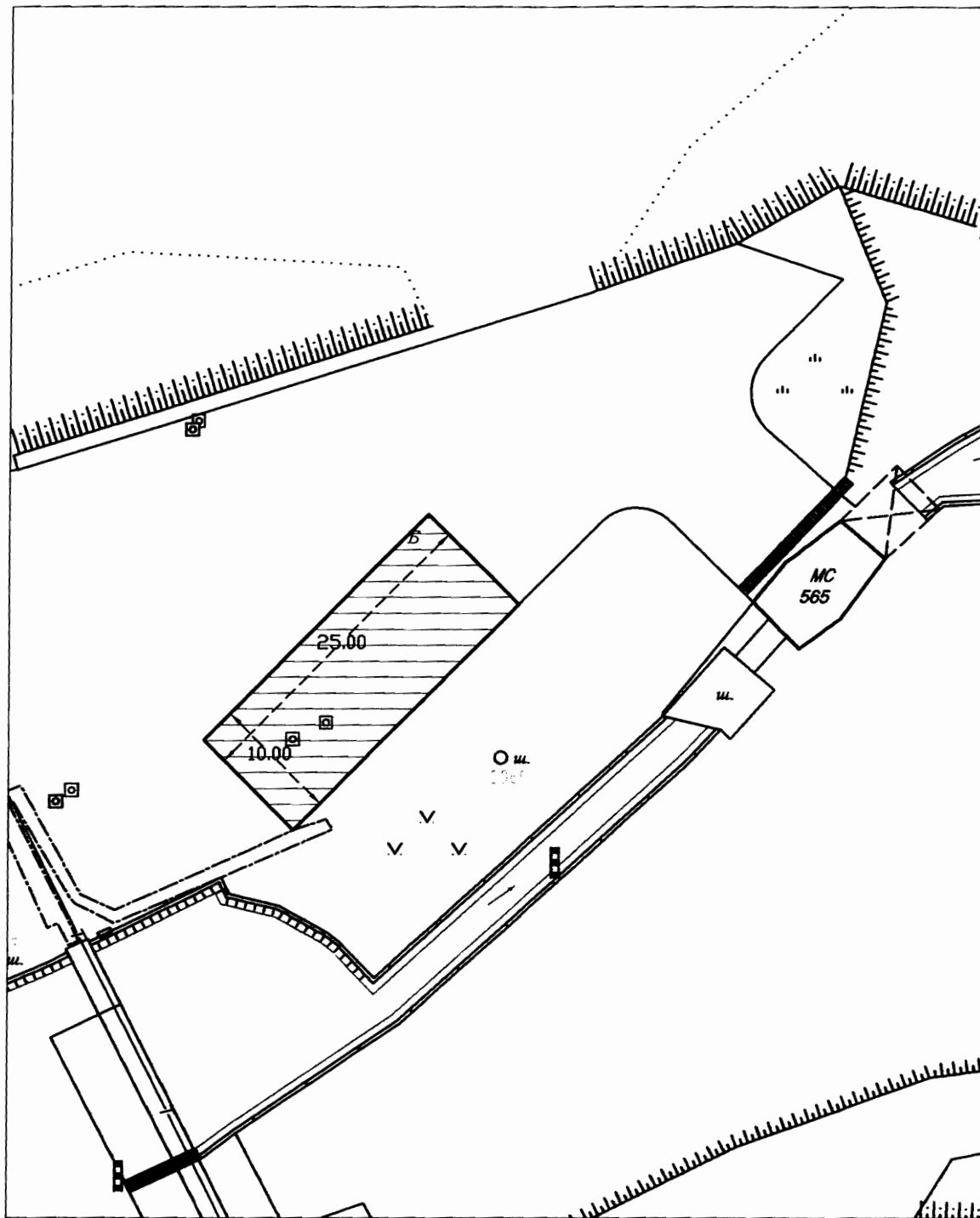
/Ил. Василев/

Р-л Управление “Качество”: .....

/М. Манолов/

Р-л Управление “Инвестиции”: .....

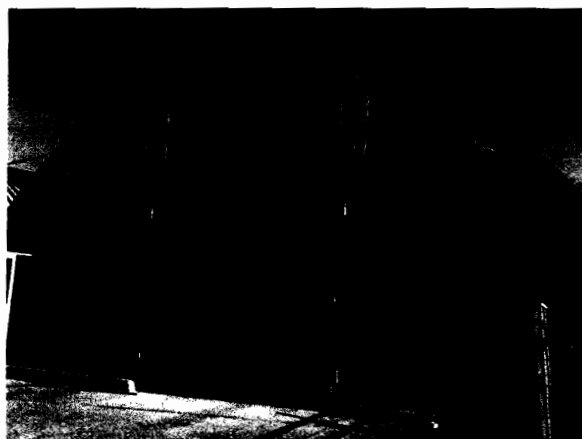
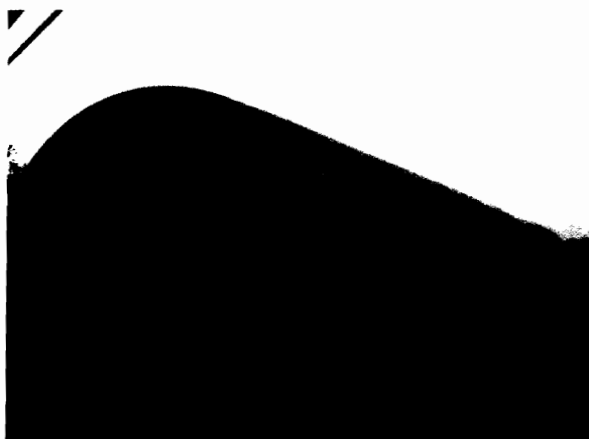
/Ат. Койчев/



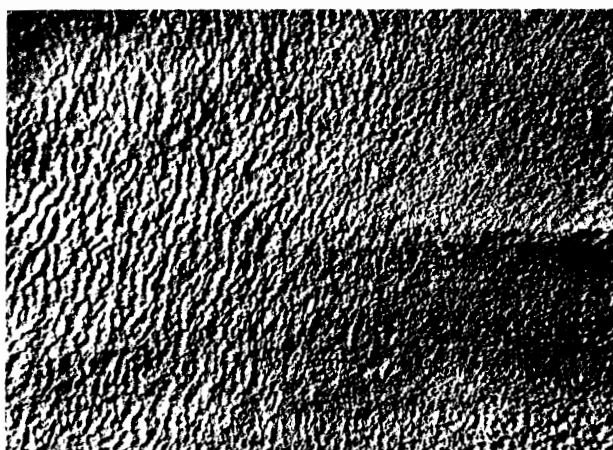
"АЕЦ Козлодуй" - ЕАД, Цех "ХТС и СК"				№ ХТС-1159	
Обект: АЕЦ "Козлодуй"		Част: Геодезическа			
Район Западно от ВЕЦ на БПС	Длъжност	Име	Подпис	Лист	1/1
	Изготвил:			Копие	2/2
Петно за разполагане на дъгово хале	Р-л група ГИК	М. Калчева	<i>[Signature]</i>	Мащаб	1:500
				Дата	20.12.10
<b>ЦИФРОВ МОДЕЛ НА КАДАСТРАЛЕН ПЛАН</b>	Н-к цех	Цв. Маринов	<i>[Signature]</i>	Заявка №	
				ХТС.КН-354/2010	

## Примерни топлоизолационни материали и метална конструкция

### 1. Примерни метални халета и метални врати



2. Термоизолация от вътрешната страна на халето с дебелина 4 см. Изолацията е полиуретанова и се изпръсква от вътрешната страна на халето, след което се нанася защитен слой боя . Постигат се резултати подобни на сандвич-панелите.



## **Примерно съдържание на Програма за осигуряване на качеството за конкретна дейност и План за качество**

### **1. ЦЕЛ**

Описва се целта, за изпълнение на която се разработва програмата.

### **2. ОБХВАТ**

Описват се обектите и съоръженията, и дейностите по тях, за изпълнението на които се разработва програмата.

### **3. ОТГОВОРНОСТИ**

Изброяват се длъжностните лица, които носят отговорности за организацията и извършването на дейностите и контрола върху тях.

### **4. ОРГАНИЗАЦИЯ НА РАБОТАТА**

Описва се в няколко подраздела, в зависимост от конкретната работа:

**4.1. Организационна структура за изпълнение на работата** – описват се отделните структурни подразделения, групи и конкретни длъжностни лица, които ще участват в изпълнение на работата и контрола на качеството;

**4.2. Права и отговорности на отделните длъжностни лица** – описват се правата и отговорностите на отделните длъжностни лица, които вземат участие при изпълнение на работата и контрола на качеството;

**4.3. Регистриране и оценка на несъответствията при изпълнение на работата** – описват се конкретния ред и начин на регистрация и докладване на възможни несъответствия при изпълнение на работата. Определя се точно кои несъответствия на какво ниво могат да се оценяват и да се взема решение за продължаване на работата.

**4.4. Режим на работа и поддържане на реда** – описва се режима за изпълнение на работата – в рамките на една смяна или на многосменен режим. Определят се всички изисквания по отношение на създаване на зона на засилен контрол, ако е необходимо да се създаде специална зона, в която да се работи и да се контролира входа/изхода на персонала, инструменти и материали.

Описват се конкретните отговорности по поддържане на експлоатационен ред и честота по време на изпълнение на работата и мерките, които трябва да се вземат за това.

## **5. МЕРКИ ЗА БЕЗОПАСНОСТ**

Описват се конкретните мерки за безопасност и отговорността за тяхното предприемане и за проверка на изпълнението.

## **6. КВАЛИФИКАЦИЯ НА ПЕРСОНАЛА**

Описват се конкретните изисквания към квалификацията на персонала, който ще изпълнява работата. Ако е необходима специална квалификация, това се указва точно и се определя с какъв документ се удостоверява и кой извършва проверка на наличието на този документ.

## **7. НЕОБХОДИМИ ДОКУМЕНТИ**

Прави се списък на всички документи, които ще се използват при изпълнение на работата. Всеки документ трябва да бъде ясно определен с име идентификационен индекс.

## **8. ПЛАНИРАНЕ НА РАБОТАТА**

Прилага се график за изпълнение на работата, с конкретизирани изпълнители за всеки отделен етап. Ако това не е възможно, се определят отговорностите за планиране, координация и контрол на изпълнението на плана.

## **9. МАТЕРИАЛИ, ОБОРУДВАНЕ И РЕЗЕРВНИ ЧАСТИ**

Този раздел се включва при необходимост. Описват се материалите, оборудването или резервните части, които ще се влагат при изпълнение на работата или се цитира спецификация, ако има такава (например в случай на работа по техническо решение). Описва се обемът на входящия контрол, отговорностите по осъществяването му и документите, с които се потвърждава изпълнението му.

## **10. ИЗМЕРВАТЕЛНА И ИЗПИТВАТЕЛНА АПАРАТУРА**

Този раздел се включва при необходимост от използване на измервателна и измервателна апаратура при изпълнение на работата. Описват се метрологичните характеристики на измервателната и изпитвателната апаратура. Посочват се документите, с които се потвърждава, че са работоспособни.

## **11. ИНСТРУМЕНТИ, ПРИСПОСОБЛЕНИЯ И ПРЕДПАЗНИ СРЕДСТВА**

Този раздел се включва при необходимост. Описват се инструментите, приспособленията и предпазни средства, които ще се използват при изпълнение на работата. За инструменти и приспособления, чиято работоспособност трябва да се провери непосредствено преди започване на работата, се описват отговорностите на персонала за извършване на проверката, обема на проверката и начина на регистрация.

## **12. ПЛАН ЗА КАЧЕСТВО**

Описват се конкретно отговорностите по прилагане на планове за качество и реда за използването им. Прави се списък на отделните планове за качество, които ще се използват при изпълнение на работата. Самите планове за качество се оформят по образца, даден в края на настоящето приложение, и се дават в Приложение към документа.

## **13. ОТЧЕТНИ ДОКУМЕНТИ**

Този раздел се използва при необходимост от специфични изисквания за осигуряване на получаването и за проверката на отчетните документи, като магнитни ленти, ленти от пишещи прибори, разпечатки от УВС и др.

## **13. ТЕРМИНИ И СЪКРАЩЕНИЯ**

В два самостоятелни подраздела се описват използваните в документа термини и съкращения.

### **13.1. Термини**

Описват се използваните специфични термини и съответстващите им определения.

### **13.2. Съкращения**

Изброяват се и се поясняват съкращенията, използвани в текста на документа. Допуска се при голям брой използвани съкращения, те да се оформят в самостоятелно приложение към документа.

## **14. ИЗПОЛЗВАНИ ДОКУМЕНТИ**

Описват се документите, които са използвани за разработване на програмата.

## План за качество

<b>СТР. ЗВЕНО</b>	<b>ПЛАН ЗА КАЧЕСТВО</b>						<b>индекс</b>	<b>страница</b>	
<b>ПОДРАЗДЕЛЕНИЕ:</b>								1/1	
<b>СЕКТОР/ОТДЕЛ:</b>	<b>съоръжение</b>				<b>Изпълнител</b>				
<b>Описание на работата:</b>	[описание на работата]				<b>Отговорен изпълнител</b>	<b>длъжност</b>		<b>фамилия</b>	
<b>Съставил:</b>				<b>Проверил:</b>					<b>Утвърдил:</b>
<b>Фамилия:</b>	<b>Подпис:</b>		<b>Фамилия:</b>	<b>Подпис:</b>		<b>Фамилия:</b>	<b>Подпис:</b>		
№	ПРОЦЕДУРА Технологична последователност на операциите	Регл. документ	планиран контрол			извършен контрол подпис			Забележки
			ТК	ВК	КК	ТК	ВК	КК	
<b>Легенда:</b> ТК – технически контрол ВК – вътрешен контрол КК – независим контрол на качеството		<b>Отговорно лице за ТК</b>		<b>Отговорно лице за ВК</b>			<b>Отговорно лице за КК</b>		
		фамилия/сектор		фамилия/сектор			фамилия/сектор		
		Работата завършена:		дата:			Отговорен изпълнител:		