



“АЕЦ Козлодуй” ЕАД, гр.Козлодуй

**ОДОБРЯВАМ,
ИЗПЪЛНИТЕЛЕН ДИРЕКТОР**



КОСТАДИН ДИМИТРОВ

ДОКУМЕНТАЦИЯ

За участие в открита процедура с предмет:

**“Доставка на квалифицирани за условия NELB датчици за
налягане”**

гр. Козлодуй 2011 г.

МИНИСТЕРСТВО НА ИКОНОМИКАТА,
ЕНЕРГЕТИКАТА И ТУРИЗМА
АГЕНЦИЯ ПО ОБЩЕСТВЕНИ ПОРЪЧКИ
1000 София, ул. Лега 4
факс: 940 7078
e-mail: rop@aop.bg , e-rop@aop.bg
интернет адрес: <http://www.aop.bg>

ДЪРЖАВЕН ВЕСТНИК
1169 София, пл. Ал. Батенберг 1
факс: 939 3650
e-mail: dv@parliament.bg
darvest@parliament.bg
интернет адрес: <http://dv.parliament.bg>

РЕШЕНИЕ

Номер: 30U-P 63 от 07 03 2011 г. /д/мм/гггг

- А) за откриване на процедура
 Б) за удължаване срока за получаване на оферти / заявления за участие
 В) за прекратяване на процедура за възлагане на обществена поръчка

ДЕЛОВОДНА ИНФОРМАЦИЯ

Деловодна информация

Партида на възложителя: 00353

Поделение: _____

Исходящ номер: 30U-P 63 от дата 07 03 2011 г.

Коментар на възложителя:

№: 430068

РАЗДЕЛ I: ВЪЗЛОЖИТЕЛ

- по чл. 7, т. 1-4 от ЗОП (класически)
 по чл. 7, т. 5 или 6 от ЗОП (секторен)

I.1) Наименование и адрес

Официално наименование
"АЕЦ Козлодуй" ЕАД

Адрес
3321, гр. Козлодуй

Град
Козлодуй

Пощенски код
3321

Държава
Република
България

За контакти
отдел "Обществени поръчки", у-
ние "Търговско"

Телефон
0973 72873

Лице за контакт
Надя Тодорова

Електронна поща
ntcenova@npp.bg

Факс
0973 72441

Интернет адрес/и (когато е приложимо)

Адрес на възложителя:
www.kznpp.org

Адрес на профила на купувача:
[http://www.kznpp.org/index.php?
lang=bg&p=actuality&p1=communally_orders](http://www.kznpp.org/index.php?lang=bg&p=actuality&p1=communally_orders)

I.2) Вид на възложителя и основна дейност/и:

(попълва се от възложители по чл.7, т.1-4 от ЗОП)

- Министерство или друг държавен орган, включително техни регионални или местни подразделения
 Обществени услуги
 Отбрана
 Обществен ред и сигурност

<input type="checkbox"/> Национална агенция/служба	<input type="checkbox"/> Околна среда
<input type="checkbox"/> Регионален или местен орган	<input type="checkbox"/> Икономическа и финансова дейност
<input type="checkbox"/> Регионална или местна агенция/служба	<input type="checkbox"/> Здравеопазване
<input type="checkbox"/> Публичноправна организация	<input type="checkbox"/> Настаняване/жилищно строителство и места за отдих и култура
<input type="checkbox"/> Европейска институция/агенция или международна организация	<input type="checkbox"/> Социална закрила
<input type="checkbox"/> Друго (моля, уточнете): _____	<input type="checkbox"/> Отдих, култура и религия
	<input type="checkbox"/> Образование
	<input type="checkbox"/> Друго (моля, уточнете): _____

I.3) Основна дейност/и на възложителя, свързана/и с:

(попълва се от възложител по чл. 7, т.5 или 6 от ЗОП)

<input type="checkbox"/> Производство, пренос и разпределение на природен газ и топлинна енергия	<input type="checkbox"/> Пощенски услуги
<input checked="" type="checkbox"/> Електрическа енергия	<input type="checkbox"/> Железопътни услуги
<input type="checkbox"/> Търсене, проучване или добив на природен газ или нефт	<input type="checkbox"/> Градски железопътни, трамвайни, тролейбусни или автобусни услуги
<input type="checkbox"/> Търсене, проучване или добив на въглища или други твърди горива	<input type="checkbox"/> Пристанищни дейности
<input type="checkbox"/> Вода	<input type="checkbox"/> Летищни дейности

A) ЗА ОТКРИВАНЕ НА ПРОЦЕДУРА ЗА ВЪЗЛАГАНЕ НА ОБЩЕСТВЕНА ПОРЪЧКА**II: ОТКРИВАНЕ****ОТКРИВАМ**

- процедура за възлагане на обществена поръчка
 конкурс за проект
 процедура за създаване на система за предварителен подбор

II.1) Ред на възлагане

- по реда на ЗОП по реда на НВМОП

II.2) Вид на процедурата

Попълва се от възложител по чл.7, т.1-4 от ЗОП		
Открита процедура	<input type="checkbox"/> Открит конкурс	<input type="checkbox"/>
Ограничена процедура	<input type="checkbox"/> Договаряне с покана	<input type="checkbox"/>
Ускорена ограничена процедура	<input type="checkbox"/> Конкурс за проект по НВМОП	<input type="checkbox"/>
Състезателен диалог	<input type="checkbox"/>	
Договаряне с обявление	<input type="checkbox"/>	
Ускорена на договаряне с обявление	<input type="checkbox"/>	
Договаряне без обявление	<input type="checkbox"/>	
Конкурс за проект - открит	<input type="checkbox"/>	
Конкурс за проект - ограничен	<input type="checkbox"/>	
Попълва се от възложител по чл.7, т.5 или 6 от ЗОП		
Открита процедура	<input checked="" type="checkbox"/> Открит конкурс	<input type="checkbox"/>
Ограничена процедура	<input type="checkbox"/> Договаряне с покана	<input type="checkbox"/>
Договаряне с обявление	<input type="checkbox"/> Конкурс за проект по НВМОП	<input type="checkbox"/>
Договаряне без обявление	<input type="checkbox"/>	
Конкурс за проект - открит	<input type="checkbox"/>	
Конкурс за проект - ограничен	<input type="checkbox"/>	

III: ПРАВНО ОСНОВАНИЕ

Попълва се от възложител по чл.7, т.1-4 от ЗОП	
Чл. 16, ал. 8 от ЗОП	<input type="checkbox"/> Чл. 3, ал. 2 от НВМОП (открит конкурс) <input type="checkbox"/>

Чл. 16, ал. 8, във вр. с чл. 76 ал. 3 от ЗОП	<input type="checkbox"/>	Чл. 53, ал. 1, т. ___ от НВМОП	<input type="checkbox"/>
Чл. 83а, ал. 1 от ЗОП	<input type="checkbox"/>	Чл. 3, ал. 3 от НВМОП	<input type="checkbox"/>
Чл. 84, т. ___ от ЗОП	<input type="checkbox"/>		
Чл. 84, т. ___, във вр. с чл. 86 ал. 3 от ЗОП	<input type="checkbox"/>		
Чл. 90, ал.1, т. ___ от ЗОП	<input type="checkbox"/>		
Чл. 94, ал. 2 от ЗОП	<input type="checkbox"/>		
Попълва се от възложител по чл.7, т.5 или 6 от ЗОП			
Чл. 103, ал. 1 от ЗОП	<input checked="" type="checkbox"/>	Чл. 3, ал. 2 от НВМОП (открит конкурс)	<input type="checkbox"/>
Чл. 103, ал. 2, т. ___ от ЗОП	<input type="checkbox"/>	Чл. 53, ал. 1, т. ___ от НВМОП	<input type="checkbox"/>
Чл. 94, ал. 2 от ЗОП	<input type="checkbox"/>	Чл. 3, ал. 3 от НВМОП	<input type="checkbox"/>
Чл. 105, ал. 1 от ЗОП	<input type="checkbox"/>		
Чл. 105, ал. 1, във връзка с чл. 103, ал.1 от ЗОП	<input type="checkbox"/>		
точка: _____			

IV: ОБЕКТ НА ПОРЪЧКАТА

- Строителство
 Доставки
 Услуги

IV.1) Описание на предмета на поръчката / на потребностите при състезателен диалог / на конкурса за проект

Доставка на квалифицирани за условия NELB датчици за налягане (Когато основният предмет на поръчката/конкурса съдържа допълнителни предмети, те трябва да бъдат описани в това поле)

V: МОТИВИ**V.1) Мотиви за избора на процедура**

Възложителите по чл. 7, т. 5 и 6 вземат решение за възлагане на обществени поръчки чрез открита процедура, ограничена процедура и процедура на договаряне с обявление винаги, когато не са налице условията за провеждане на процедура на договаряне без обявление.

(Кратко описание на фактическите обстоятелства, които обуславят избора на съответната процедура)

V.2) Лица, до които се изпраща поканата за участие в процедура на договаряне без обявление по реда на ЗОП или договаряне с покана по реда на НВМОП (когато е приложимо)

V.3) Настоящата процедура е свързана с процедура за възлагане на обществена поръчка или конкурс за проект, която е (когато е приложимо):

открита с решение № _____ от дата _____ дд/мм/гггг
публикувана в Регистъра на обществените поръчки под уникален №
_____ - _____ - _____ (nnnnn-yyyy-xxxx)

Допълнителната/повторната услуга или строителство е (когато е приложимо):

на обща стойност _____ Валута: без ДДС с ДДС Стойност на ДДС (в %)

VI: ОДОБРЯВАМ

- обявлението и документацията за участие
 обявлението и описателния документ
 поканата за обществена поръчка
 поканата за обществена поръчка и документацията
 обявлението и конкурсната програма
 обявлението

VII: ОБЖАЛВАНЕ**VII.1) Орган, който отговаря за процедурите по обжалване**

Официално наименование

Комисия за защита на конкуренцията

Адрес

бул. Витоша 18

Град

София

Пощенски код

1000

Държава

Република

България

Телефон

02 9884070

Електронна поща

срсadmin@срс.bg

Факс

02 9807315

Интернет адрес (URL):

www.срс.bg

VII.2) Срок за подаване на жалби: съгласно чл.120 от ЗОП**VIII: ДРУГА ИНФОРМАЦИЯ (когато е приложимо)**

Към VII.2 Жалба може да се подава в 10-дневен срок пред КЗК от публикуване на настоящето решение и обявлението.

IX: ДАТА на изпращане на настоящото решение

Дата: 07/03/2011 дд/мм/гггг

Възложител:

Трите имена:

/подпис и печат/

Костадин Върбанов (Димитров)

Длъжност:

Изпълнителен Директор

МИНИСТЕРСТВО НА ИКОНОМИКАТА,
ЕНЕРГЕТИКАТА И ТУРИЗМА
АГЕНЦИЯ ПО ОБЩЕСТВЕНИ ПОРЪЧКИ
1000 София, ул. Лере 4
факс: 940 7078
e-mail: rop@aop.bg , e-rop@aop.bg
интернет адрес: <http://www.aop.bg>

ДЪРЖАВЕН ВЕСТНИК
1169 София, пл. Ал. Батенберг 1
факс: 939 3650
e-mail: dv@parliament.bg
darvest@parliament.bg
интернет адрес: <http://dv.parliament.bg>

ОБЯВЛЕНИЕ ЗА ОБЩЕСТВЕНА ПОРЪЧКА ОТ ВЪЗЛОЖИТЕЛ ПО ЧЛ.7, Т.5 ИЛИ 6 ОТ ЗОП

ДЕЛОВОДНА ИНФОРМАЦИЯ

<p>Деловодна информация Партида на възложителя: 00353 Поделение: _____ Изходящ номер: <u>300-0-56</u> от дата <u>07.03.2016</u> Коментар на възложителя: <u>№: 430075</u></p>

РАЗДЕЛ I: ВЪЗЛОЖИТЕЛ

I.1) Наименование, адреси и лица за контакт:		
Официално наименование "АЕЦ Козлодуй" ЕАД		
Адрес 3321, гр. Козлодуй		
Град Козлодуй	Пощенски код 3321	Държава България
За контакти Отдел "Обществени поръчки", У- ние "Търговско"	Телефон 0973 72873	
Лице за контакти Надя Тодорова		
Електронна поща ntcenova@npp.bg	Факс 0973 72441	
Интернет адрес/и (когато е приложимо) Адрес на възложителя (URL): www.kznpp.org Адрес на профила на купувача (URL): http://www.kznpp.org/index.php?lang=bg&p=actuality&pl=communally_orders		
Допълнителна информация може да бъде получена на: <input checked="" type="checkbox"/> Съгласно I.1) <input type="checkbox"/> Друго: моля, попълнете Приложение А.1		
Документация (спецификации и допълнителни документи) (включително документи за динамична система за доставки) може да бъде получена на: <input checked="" type="checkbox"/> Съгласно I.1) <input type="checkbox"/> Друго: моля, попълнете Приложение А.II		
Оферти или заявления за участие трябва да бъдат изпратени на: <input checked="" type="checkbox"/> Съгласно I.1) <input type="checkbox"/> Друго: моля, попълнете Приложение А.III		
I.2) Основна/и дейност/и на възложителя, свързана/и с: <input type="checkbox"/> Производство, пренос и разпределение на <input type="checkbox"/> Пощенски услуги		

природен газ и топлинна енергия	<input type="checkbox"/> Железопътни услуги
<input checked="" type="checkbox"/> Електрическа енергия	<input type="checkbox"/> Градски железопътни, трамвайни, тролейбусни или автобусни услуги
<input type="checkbox"/> Търсене, проучване или добив на природен газ или нефт	<input type="checkbox"/> Пристанищни дейности
<input type="checkbox"/> Търсене, проучване или добив на въглища или други твърди горива	<input type="checkbox"/> Летищни дейности
<input type="checkbox"/> Вода	

РАЗДЕЛ II: ОБЕКТ НА ОБЩЕСТВЕНАТА ПОРЪЧКА

II.1) Описание

II.1.1) Наименование на поръчката, дадено от възложителя: Доставка на квалифицирани за условия IECV датчици за налягане		
II.1.2) Обект на поръчката и място на изпълнение на строителството, доставката или услугата (Изберете само една категория — строителство, доставки или услуги, която съответства на конкретния предмет на вашата поръчка или покупка/и)		
<input type="checkbox"/> (а) Строителство	<input checked="" type="checkbox"/> (б) Доставки	<input type="checkbox"/> (в) Услуги
<input type="checkbox"/> Изграждане <input type="checkbox"/> Проектиране и изпълнение <input type="checkbox"/> Изпълнение с каквито и да е средства на строителство, съответстващо на изискванията, определени от възложителите	<input checked="" type="checkbox"/> Покупка <input type="checkbox"/> Лизинг <input type="checkbox"/> Наем <input type="checkbox"/> Покупка на изплащане <input type="checkbox"/> Комбинация от изброените	Категория услуга No (Относно категориите услуги 1-27, моля вижте Приложения 2 и 3 от ЗОП)
Място на изпълнение на строителството _____	Място на изпълнение на доставката "АЕЦ Козлодуй" ЕАД	Място на изпълнение на услугата _____
код NUTS: _____	код NUTS: BG313	код NUTS: _____
II.1.3) Настоящото обявление е за		
<input checked="" type="checkbox"/> Възлагане на обществена поръчка		
<input type="checkbox"/> Създаване на динамична система за доставки (ДСД)		
<input type="checkbox"/> Сключване на рамково споразумение		
II.1.4) Информация относно рамково споразумение (когато е приложимо)		
<input type="checkbox"/> Рамково споразумение с няколко изпълнители		
<input type="checkbox"/> Рамково споразумение с един изпълнител		
Брой: _____ или (когато е приложимо) максимален брой _____ на участниците в предвиденото рамково споразумение		
Срок на рамковото споразумение: Срок в години: _____ или в месеци: _____		
Прогнозна стойност на поръчките за целия срок на рамковото споразумение (когато е приложимо): Прогнозна стойност без ДДС (в цифри): _____ Валута: или от: _____ до _____ Валута:		
Честота на поръчките, които ще бъдат възложени (ако е известно): _____		
II.1.5) Кратко описание на поръчката: _____		

Настоящата обществена поръчка ще обезпечи доставката на 230 броя квалифицирани за условия на околна среда HELB датчици за измерване на налягане и разлика в налягане в комплект с монтажните им елементи.

II.1.6) Код съгласно Общия терминологичен речник (CPV)

	Осн. код	Доп. код (когато е приложимо)
Осн. предмет	35125100	

II.1.7) Поръчката е предмет на Споразумението за държавни поръчки (GPA) на Световната търговска организация Да Не

II.1.8) Обособени позиции (за информация относно обособените позиции използвайте Приложение Б толкова пъти, колкото е броят на обособените позиции) Да Не

Ако да, оферти трябва да бъдат подадени (отбележете само едно):

само за една обособена позиция за една или повече обособени позиции за всички обособени позиции

II.1.9) Ще бъдат приемани варианти Да Не

II.2) Количество или обем на поръчката

II.2.1) Общо количество или обем (включително всички обособени позиции и опции, когато е приложимо)

Съгласно техническото задание от документацията за участие.

Прогнозна стойност, без ДДС (когато е приложимо)

(в цифри): _____ Валута:

или от: _____ до _____ Валута:

II.2.2) Опции (когато е приложимо) Да Не

Ако да, описание на тези опции:

Опции се предвижда да се използват:

след: _____ месеца или: _____ дни от сключване на договора (ако е известно)

Брой на възможните повторения (ако има такива): _____ или: между _____ и _____

В случай на повторение прогнозен график (ако е известно):

след: _____ месеца или : _____ дни от сключване на договора

II.3) Срок на договора или краен срок за изпълнение на поръчката

Срок на изпълнение в месеци: 6 или дни _____ (от сключване на договора)

или

начална дата _____ дд/мм/гггг

крайна дата на изпълнението _____ дд/мм/гггг

РАЗДЕЛ III: ЮРИДИЧЕСКА, ИКОНОМИЧЕСКА, ФИНАНСОВА И ТЕХНИЧЕСКА ИНФОРМАЦИЯ

III.1) Условия, свързани с изпълнението на поръчката

III.1.1) Изискуеми депозити и гаранции:

Гаранция за участие: - 6 000 лв.

Гаранция за изпълнение на договора - в размер на 3 % от стойността му.

III.1.2) Условия и начин на финансиране и плащане и/или препратка към съответните разпоредби, които ги уреждат:

Възложителят заплаща цената на договора чрез банков превод в

срок до 15 работни дни от приемане на доставката, срещу представени оригинална фактура, приемно-предавателен протокол, протокол за извършен специализиран входящ контрол без забележки и протокол за извършено обучение.

III.1.3) Изискване за създаване на юридическо лице, когато участникът, определен за изпълнител, е обединение на физически и/или юридически лица (когато е приложимо):

III.1.4) Други особени условия (когато е приложимо)

Да Не

Ако да, опишете ги:

Участниците следва да се запознаят с мястото на монтаж на датчиците в "АЕЦ Козлодуй" ЕАД до 5 работни дни преди крайния срок за подаване на офертата. Лице за контакти за запознаване с мястото на монтаж на датчиците - Емил Шербанов - Ръководител сектор "Технологични измервания и автоматика", П-ЕП2-Р-ИР-СКУ-ТИА, 0973 72230.

III.2) Условия за участие

III.2.1) Изисквания към кандидатите или участниците, включително за вписването им в професионални или търговски регистри:

Изискуеми документи и информация:

I. Документи за подбор

I.1. Списък на документите, съдържащи се в офертата.

I.2. Документ за регистрация на участника или единен идентификационен код, съгласно чл. 23 от Закона за търговския регистър.

I.3. Документ за гаранция за участие.

I.4. Доказателства за икономическото и финансовото състояние по чл.50 от ЗОП, посочени от възложителя в обявлението за обществена поръчка.

I.5. Доказателства за техническите възможности и/или квалификация по чл.51 от ЗОП, посочени от възложителя в обявлението за обществена поръчка.

I.6. Декларация за отсъствие на обстоятелствата по чл.47, ал.1, т.1, ал.2, т.2 и ал.5, т.1 от ЗОП.

I.7. Декларация за отсъствие на обстоятелствата по чл.47, ал.1, т.2 и т.3, ал.2, т.1 и т.3 и ал.5, т.2 от ЗОП.

I.8. Декларация за използване или неизползване на подизпълнители при изпълнението на поръчката.

I.9. Декларация от подизпълнителя за съгласие да участва като такъв при изпълнението на обществената поръчка.

I.10. Декларация за произход на стоката.

I.11. Надлежно оформен от производителя документ, даващ разрешение за продажба (дистрибуция) на стоката (в случай, че участника не е производител).

I.12. Информационен лист.

II. Техническо предложение за изпълнение на поръчката

II.1. Спецификация на стоката за доставка с включени характеристики, описание, стандарти и др., които трябва да бъдат специфицирани в съответствие с изискванията на Техническото задание.

II.2. Техническо описание на стоките - на български език и в

оригинал.

II.3. Документи, удостоверяващи, че стоката отговаря на изискванията на Техническото задание.

II.4. Списък на допълнителни данни, освен тези посочени в образеца на Техническата спецификация, ако Участникът смята, че са необходими такива.

II.5. Списък на документацията съпровождаща стоката при доставката.

II.6. Каталожни или проспектни материали /без указана ценова информация/.

II.7. Разлики в техническата оферта, спрямо изискванията на Техническото задание, ако има такива.

II.8. Друга информация, ако Участника смята за необходимо да представи.

II.9. Декларация за извършен оглед на обекта.

III. Предлагана цена

III.1. Ценова таблица и финансови условия.

III.2. Попълнен и парафиран проект на договор.

Възложителят отстранява от участие участници, за които са налице обстоятелствата по чл.47, ал.1, 2 и 5 от ЗОП.

III.2.2) Икономически и финансови възможности

Изискуеми документи и информация (когато е приложимо):

Минимални изисквания:

Участникът трябва да е редовен платец и да няма необслужвани кредити.

Изискуеми документи:

Наименования на обслужващите банки и удостоверения от обслужващите банки, с което участника да докаже, че е редовен платец и че няма необслужвани кредити.

III.2.3) Технически възможности

Изискуеми документи и информация (когато е приложимо):

Минимални изисквания:

-Участникът трябва да има изпълнени договори с подобен предмет през последните три години;

-Участникът трябва да е разработил и внедрил система за управление на качеството по ISO 9001;

-Участникът трябва да притежава персонал с необходимата квалификация за извършване на гаранционен сервиз и ремонт на предлаганите датчици.

Изискуеми документи:

-Списък на договори с подобни доставки изпълнени през последните три години, включително стойностите, датите и получателите, придружен от препоръки за добро изпълнение;

-Сертификат за внедрена система за управление на качеството по ISO 9001 на участника;

-Списък на персонала който ще извършва гаранционен сервиз и ремонт, придружен с дипломи или свидетелства, доказващи че участника притежава персонал с необходимата квалификация за извършване на гаранционен сервиз и ремонт на предлаганите датчици.

III.2.4) Запазени поръчки (когато е приложимо)

Да Не

<input type="checkbox"/> Поръчката е ограничена до кандидати - специализирани предприятия или кооперации на лица с увреждания
<input type="checkbox"/> Изпълнението на поръчката е ограничено до програми за защита на заетостта на лица с увреждания

III.3) Специфични условия при обществени поръчки за услуги

III.3.1) За изпълнението на услугата се изисква определена професия	Да <input type="checkbox"/> Не <input checked="" type="checkbox"/>
Ако да, посочете съответните нормативни разпоредби:	
III.3.2) Юридическите лица трябва да посочат имената и професионалната квалификация на персонала си, отговорен за изпълнението на услугата	Да <input type="checkbox"/> Не <input checked="" type="checkbox"/>

РАЗДЕЛ IV: ПРОЦЕДУРА**IV.1) Вид процедура**

IV.1.1) Вид процедура
<input checked="" type="checkbox"/> Открита
<input type="checkbox"/> Ограничена
<input type="checkbox"/> Договаряне Има вече избрани кандидати: Да <input type="checkbox"/> Не <input type="checkbox"/>
Ако да, посочете имената и адресите на вече избраните кандидати в раздел VI.3) Допълнителна информация

IV.2) Критерий за оценка на офертите

IV.2.1) Критерий за оценка на офертите (моля, отбележете приложимото)	
<input checked="" type="checkbox"/> най-ниска цена или	
<input type="checkbox"/> икономически най-изгодна оферта при	
<input type="checkbox"/> посочените по-долу показатели (показателите се посочват с тяхната относителна тежест или в низходящ ред на значимост, когато оценяването на относителната тежест не е възможно поради очевидни причини)	
<input type="checkbox"/> показатели, посочени в документацията, спецификациите, в поканата за представяне на оферти или за участие в договаряне	
Показатели	Тежест
IV.2.2) Ще се използва електронен търг	Да <input type="checkbox"/> Не <input checked="" type="checkbox"/>
Ако да, допълнителна информация за електронния търг (когато е приложимо)	

IV.3) Административна информация

IV.3.1) Идентификационен номер на поръчката, даден от възложителя (когато е приложимо) ВД АЕЦ Търговия №18982	
IV.3.2) Предишни публикации относно същата поръчка	Да <input type="checkbox"/> Не <input checked="" type="checkbox"/>
Ако да, посочете къде:	
<input type="checkbox"/> Предварително обявление за ОП	<input type="checkbox"/> Обявление на профила на купувача
Номер на обявлението в ДВ: _____ от _____	
<input type="checkbox"/> Други предишни публикации (когато е приложимо)	
IV.3.3) Условия за получаване на документация за участие (спецификации и	

допълнителни документи) (с изключение на динамична система за доставки)	
Срок за получаване на документация за участие	Час: 16:00
Дата: 08/04/2011 дд/мм/гггг	
Платими документи	Да <input checked="" type="checkbox"/> Не <input type="checkbox"/>
Ако да, цена (в цифри): 12 Валута: BGN	
Условия и начин за плащане:	
По банков път или в брой в касата на "АЕЦ Козлодуй" ЕАД.	
Документацията може да бъде изпратена на участника чрез куриер или по e-mail след изпращане на посочения в обявлението факс на:	
-копие от платежно нареждане;	
-данни за издаване на фактура;	
-точен адрес за получаване на документацията;	
-телефон , факс или e-mail.	
Банковите реквизити са следните: IBAN BG31KORP92201000224001, BIC KORPBGSF. Осигурен е електронен достъп до документацията за участие в процедурата в профила на купувача на адреса, посочен в т.І.1) от обявлението.	
IV.3.4) Срок за получаване на оферти или заявления за участие	
Дата: 18/04/2011 дд/мм/гггг	Час: 16:00
IV.3.5) Език/ци, на който/които могат да бъдат изготвени офертите или заявленията за участие	
<input type="checkbox"/> ES <input type="checkbox"/> DA <input type="checkbox"/> ET <input type="checkbox"/> EN <input type="checkbox"/> IT <input type="checkbox"/> LT <input type="checkbox"/> MT <input type="checkbox"/> PL <input type="checkbox"/> SK <input type="checkbox"/> FI <input type="checkbox"/> CS <input type="checkbox"/> DE <input type="checkbox"/> EL <input type="checkbox"/> FR <input type="checkbox"/> LV <input type="checkbox"/> HU <input type="checkbox"/> NL <input type="checkbox"/> PT <input type="checkbox"/> SL <input type="checkbox"/> SV	
Друг: Български	
IV.3.6) Срок на валидност на офертите (открита процедура)	
До дата: _____ дд/мм/гггг	
или в месеци: _____ или дни: 90 (от крайния срок за получаване на оферти)	
IV.3.7) Условия при отваряне на офертите	
Дата: 19/04/2011 дд/мм/гггг	Час: 10:00
Място (когато е приложимо): Управление "Търговско", "АЕЦ Козлодуй" ЕАД, 3321	
Лица, които могат да присъстват при отварянето на офертите (когато е приложимо)	Да <input checked="" type="checkbox"/> Не <input type="checkbox"/>
Лица с представителни функции, съгласно регистрацията на участника или техни упълномощени представители, както и представители на средствата за масово осведомяване и на юридически лица с нестопанска цел имат право да присъстват при отваряне на офертата.	
РАЗДЕЛ VI: ДРУГА ИНФОРМАЦИЯ	
VI.1) Това представлява периодично възлагане на поръчка (когато е приложимо)	
Ако да, прогнозен график за публикуването на следващи обявления:	

VI.2) Поръчката е свързана с проект и/или програма, финансирани от фондове на ЕС	
Ако да, посочете проекта/програмата:	

VI.3) Допълнителна информация (когато е приложимо)

VI.4) Процедури по обжалване**VI.4.1) Орган, който отговаря за процедурите по обжалване**

Официално наименование

Комисия за защита на конкуренцията

Адрес

бул. Витоша 18

Град

София

Пощенски код

1000

Държава

Република

България

Телефон

02 9884070

Електронна поща

срсadmin@срс.bg

Факс

02 9807315

Интернет адрес (URL):

www.срс.bg

Орган, който отговаря за процедурата по медиация (когато е приложимо)

Официално наименование

Адрес

Град

Пощенски код

Държава

Телефон

Електронна поща

Факс

Интернет адрес (URL):

VI.4.2) Подаване на жалби (моля, попълнете раздел VI.4.2 или при необходимост раздел VI.4.3)

Уточнете информацията относно крайния срок (крайните срокове) за подаване на жалби:

Съгласно чл.120, ал.3 от ЗОП.

VI.4.3) Служба, от която може да бъде получена информация относно подаването на жалби

Официално наименование

АЕЦ Козлодуй ЕАД, Управление "Търговско", отдел "Обществени поръчки"

Адрес

гр. Козлодуй 3321

Град

Козлодуй

Пощенски код

3321

Държава

Република

България

Телефон

0973 73230

Електронна поща

kkkamenova@npp.bg

Факс

0973 76007

Интернет адрес (URL): www.kznpp.org
VI.5) Дата на изпращане на настоящото обявление Дата: 07/03/2011 дд/мм/гггг

ПРИЛОЖЕНИЕ А**ДОПЪЛНИТЕЛНИ АДРЕСИ И ЛИЦА ЗА КОНТАКТ**

I) Адреси и лица за контакт, от които може да се получи допълнителна информация		
Официално наименование		
Адрес		
Град	Пощенски код	Държава
За контакти	Телефон	
Лице за контакти		
Електронна поща	Факс	
Интернет адрес (URL):		
II) Адреси и лица за контакт, от които може да се получат документация за участие (спецификации и допълнителни документи) (включително документи за динамична система за доставки)		
Официално наименование		
Адрес		
Град	Пощенски код	Държава
За контакти	Телефон	
Лице за контакти		
Електронна поща	Факс	
Интернет адрес (URL):		
III) Адреси и лица за контакт, на които трябва да бъдат изпратени офертите или заявленията за участие		
Официално наименование		
Адрес		
Град	Пощенски код	Държава
За контакти	Телефон	
Лице за контакти		
Електронна поща	Факс	

Интернет адрес (URL):	

“АЕЦ КОЗЛОДУЙ” ЕАД

Блок: 5 и 6

Система: ТХ

Подразделение: СКУ

УТВЪРЖДАВАМ

ДИРЕКТОР “ПРОИЗВОДСТВО”:

..... 21..... 09..... 2010 г. / Я. Янков /

СЪГЛАСУВАЛИ:

ДИРЕКТОР “Б и К” 21.09.10
..... (М. Янков)

Р-Л УПРАВЛЕНИЕ

“ЕКСПЛОАТАЦИЯ”
..... (Ц. Бачийски)

ТЕХНИЧЕСКО ЗАДАНИЕ

№ 2010.30.АСУ.ТХ.ТЗ.859

за доставка на квалифицирани за условия на HELB датчици за налягане

Настоящото техническо задание съдържа пълно описание на обекта на поръчката и техническа спецификация съгласно Закона за обществените поръчки

1. Описание на доставката

1.1. Описание на изработваното и доставяното оборудване или материали

Датчиците за измерване на налягане са предназначени за непрекъснато преобразуване стойността на измервания параметър (налягане, разлика между налягания) в унифициран изходен сигнал.

В настоящия момент в помещения 5A910/1,2; 5,6A826/1,2; 6AB815/1,2; 6AЭ741/1,4 за измерване на налягане и разлика в налягане се експлоатират датчици “Сапфир-22М” и “Метран-22”.

Датчиците са разположени в зоната на действие на режим HELB, характеризиращ се със следните условия на околната среда (УОС):

Наименование на параметъра	Дименсия	Помещения, подложени на аварийни условия HELB
Нормална температура	°С	+15 ÷ +50
Максимално разчетна температура	°С	+104
Нормално налягане (абс)	кгс/см ²	1,00

Наименование на параметъра	Дименсия	Помещения, подложени на аварийни условия HELB
Максимално разчетно налягане (абс)	кгс/см ²	1,2
Нормална температура	°С	+15 ÷ +50
Максимално разчетна температура	°С	+104
Нормална относителна влажност	%	≤ 90
Относителна, максимално разчетна влажност	%	100
Нормална обемна активност	Бк/м ³	-
Максимално разчетна обемна активност	Бк/м ³	-
Нормална мощност на погълната доза	Гр/ч	-
Максимално разчетна мощност на погълната доза	Гр/ч	-
Времетраене на режима	ч	≤ 1
Температура след авария	°С	+15 ÷ +50
Налягане след авария	кгс/см ²	-
Времетраене на параметрите след авария	дни	-

Данните, съдържащи се в техническата документация на завода-производител потвърждават, че експлоатираните датчици тип “Сапфир-22М” и “Метран-22” са предназначени за разполагане и експлоатация в нормални условия на околната среда и не могат да бъдат квалифицирани за условията на HELB.

1.2. Описание на доставката

Необходимо е да бъдат доставени 230 броя квалифицирани за УОС HELB датчици за измерване на налягане и разлика в налягане в комплект с монтажните им елементи.

Датчиците ще се експлоатират в зоната на действие на режим HELB, характеризиращ се с условия на околната среда посочени в т.1.1.

Описанието и техническите характеристики (обхват на измерване, основна грешка, зона на нечувствителност, изходен сигнал и други) на съществуващите датчици за налягане са представени в Приложение №1.

Новите квалифицирани датчици трябва да притежават същите или по-добри характеристики от тези на заменяните.

1.3. Общи изисквания към доставката

Новите квалифицирани датчици да не изискват изменения в техническите характеристики на захранването и на измервателните канали.

При възможност, новите квалифицирани за условия на HELB датчици да позволяват монтаж на съществуващите проектни стендове (да имат присъединения, съвпадащи с посочените в Приложение №1).

1.4. Нестандартни/специализирани елементи, резервни части и инструменти към доставката

Датчиците да са комплектовани с необходимите монтажни части, вентилни блокове и крепежни елементи.

2. Основни характеристики на оборудването и материалите

2.1. Класификация на оборудването

Доставяното оборудване трябва да отговаря на следната класификация:

- клас по безопасност 2-У по ОПБ – 88/97 “(ПНАЭГ-01-011-97) “Общи положения обеспечения безопасности атомных станций”;
- сеизмична устойчивост – категория 1 по НП-031-01 “ Нормы проектирования сейсмостойких атомных станций ”;
- клас по качество SI-1

2.2. Квалификация на оборудването

- да отговаря на изискванията за УОС HELB, посочени в т 1.1;
- да отговаря на изискванията за електромагнитна съвместимост, заложен в стандартите от серията IEC1000 (EN61000);
- степента на устойчивост на корпуса на влажност и прах да осигурява експлоатация на датчиците в УОС HELB, посочени в т 1.1;
- да отговаря на изискванията за сеизмоустойчивост, дадени в Приложение №2.

2.3. Характеристики на материалите

Датчиците да са устойчиви на хидравлични удари с оглед на тяхното специфично приложение и възможно претоварване 50% над съответния диапазон. Способността за свръхнатоварване на диференциалните датчици е равна на Р-работно.

Външните работни повърхности да бъдат корозионноустойчиви и да позволяват лесно поддръжане на техния експлоатационен вид.

2.4. Нормативно-технически документи

Доставката трябва да отговаря на нормативно-техническите изисквания за употреба в Европейския съюз.

2.5. Изисквания към срок на годност и жизнен цикъл

Жизненият цикъл да не е по-малък от 15 години от датата на доставка.

3. Опаковане, транспортиране, временно складиране

3.1. Изисквания към доставката и опаковката

Оборудването трябва да бъде доставено в опаковка и с консервация, непозволяваща повреди при транспорт и съхранение.

3.2. Условия за съхранение

Няма допълнителни изисквания към условията за съхранение.

4. Изисквания към производството

4.1. Правилници, стандарти, нормативни документи за производство и изпитване

PNAE G-1-011-89 Общи положения за безопасността на АЕЦ;

Стандарти от серията IEC 1000-4. Електромагнитна съвместимост на хардуера;

Ръководство за безопасност на МААЕ 50-SG-Д8 Системи за управление на измервателните уреди и управление, свързани с безопасността на АЕЦ;

Стандарт IEC 1226/1993 Системи за контрол и управление, свързани с безопасността на АЕЦ;

Стандарт IEC60980 или IEEE Std 344 "Recommended Practice for Seismic Qualification of Class 1E Equipment for Nuclear Power Generating Stations" или аналогични издания в областта на сеизмичната квалификация на оборудване за атомни централи.

4.2. Тестване на продуктите и материалите по време на производство

По време на производството да бъдат проведени изпитанията, определени за заводския тип оборудване. Да се проведат изпитания съгласно изискванията за УОС HELB, посочени в т.1.1.

Доставеното оборудване трябва да премине тестове за доказване на сеизмоустойчивост при конкретните спектри на реагиране за мястото на монтиране, дадени в Приложение №2 - Сп.ХТС-9/2010, или за изчислено сеизмично въздействие.

5. Входящ контрол, монтаж и въвеждане в експлоатация

5.1. Тестване на продуктите и материалите при входящ контрол при приемане на доставката, след монтаж и по време на експлоатация

Доставеното оборудване да премине общ и специализиран входящ контрол по установен ред в "АЕЦ Козлодуй" на "Инструкция по качеството за провеждане на входящ контрол на доставените материали, суровини и комплектуващи изделия в АЕЦ "Козлодуй", ДОД.КД.ИК.112. При специализирания входящ контрол да бъде извършена метрологична проверка на оборудването.

5.2. Мерки за безопасност против замърсяване с радиоактивни вещества и опасни продукти

Конструкцията и работата с датчиците не трябва да допуска възможност от вредно въздействие върху работника.

5.3. Документи, които се изискват при доставка, монтаж и въвеждане в експлоатация

Доставката на изделията да бъде придружена със следните документи:

- Сертификат/ Декларация за произход;
- Сертификат за съответствие с изискванията в т.2;
- Сеизмичен доклад / документ за сеизмична квалификация съгласно Сп.ХТС-9/2010;
- Сертификат за устойчивост на електромагнитни смущения;
- Технически паспорти на изделията (формуляри), в които да са записани всички електрически и физически характеристики с необходимата точност, а също така и допустимите отклонения;
- Протоколи или други документи от заводски тестове;
- Инструкция за експлоатация и техническо обслужване;
- Методика за проверка точността на техническите характеристики и списък на техническите средства, необходими за тази проверка.

Комплектът документи, придружаващ доставката да бъде предаден на хартиен носител в 1 /един/ екземпляр на оригиналния език, в 3 /три/ екземпляра на български език на хартия и на електронен носител.

6. Гаранции, гаранционно обслужване и след гаранционно обслужване

Гаранционна поддръжка – минимум 24 месеца от датата на пускане в експлоатация. Разходите (включително и транспортни) за отстраняване на дефекти и подмяна на дефектирало оборудване са за сметка на Доставчика.

Доставчикът да изготви Програма за гаранционна поддръжка, с която се определят правилата и отговорностите. Програмата да се съгласува от Възложителя.

7. Осигуряване на качеството

7.1. Общи изисквания

Доставчикът на оборудването да притежава сертифицирана система за управление на качеството (СУК) по ISO 9001 и да представи копие на сертификата.

7.2. Квалификация, лицензи, сертификати и разрешения

Доставчикът да представи сертификат/декларация за произход на апаратурата, като част от предложението си.

Доставената апаратура да бъде придружена със сертификат и да има маркировка за съответствие, съгласно Закона за техническите изисквания към продуктите.

7.3. Квалификация на изпълнителя и неговия персонал

Изпълнителят да представи референции за опит в извършването на подобна доставка, като част от предложението си.

Доставчикът да е производител на квалифицираните датчици или да е официален представител на производителя, за което да представи документи.

Доставчикът да притежава персонал с необходимата квалификация за извършване на гаранционен сервиз и ремонт на апаратурата, за което да представи документи.

7.4. Обучение и квалификация на персонала на АЕЦ “Козлодуй”

Доставчикът да обучи специалисти от АЕЦ “Козлодуй” за работа с датчиците за налягане, предмет на доставката. Обучението да се извърши в лабораторни условия след доставка на датчиците.

Да се състави протокол за извършеното обучение.

7.5. Приемане на доставката

Доставката да се извърши до склад на "АЕЦ Козлодуй" ЕАД гр. Козлодуй, в срокове определени съгласно клаузите на сключения договор.

Изпълнителят е длъжен да осигури за своя сметка присъствие на свой компетентен персонал за входящия контрол, провеждан на площадката на "АЕЦ Козлодуй" ЕАД.

Критерий за приемане на квалифицираните датчици е успешно проведен входящ контрол.

ПРИЛОЖЕНИЯ: 1. Техническа спецификация.

2. Спецификация Сп.ХТС-9/2010.

ГЛ. ИНЖЕНЕР ЕП-2:.....

/ А.Атанасов /

Програма за финансиране

Наименование на програмата за финансиране (ИП, ПП, РП и др.)	№ на мярка от програма / код на мероприятия МИС Ваан
Инвестиционна програма за 2010г.	2.888.1

Изготвили:

Р-л сектор "УРе":..... / В. Попов /

Р-л група "СзК" 25.08.2010г.

/ К.Славчева /

Р-л сектор "ТИА" / Е.Шербанов / 18.08.2010г.

Р-л сектор "СУЗ и РК":..... 24.08.2010

/ З. Павлов /

Съгласували:

Р-л направление "Е": 30.08.10 / М. Камбуров /

Р-л направление "ИО":..... 07.09.10 / В. Едрев /

Р-л направление "Р":..... / Цв. Попов /

Гл. енергетик "СКУ":..... 26.08.2010г. / Д. Драголов /

Р-л сектор "ОК":..... 26.08.2010г. / К. Монева /

Р-л сектор "КПД":..... 26.08.2010г. / Кр. Маринов /

Р-л У-ние "Търговско":..... 09.09.2010 / Б. Димитров /

Р-л У-ние "Инвестиции":..... 08.09.10 / Ат. Койчев /

Приложение 1 Техническа спецификация

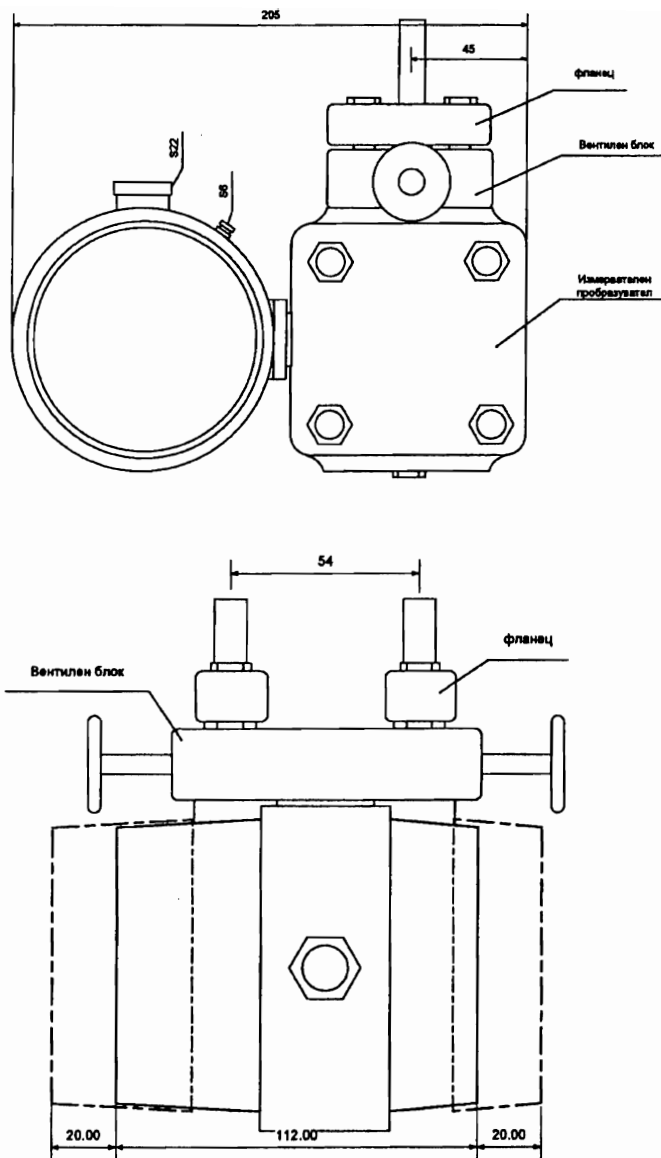
Приложение 1 Техническа спецификация

1. Датчици за диференциално налягане – 53 бр.

- Обхват на измерване: $-3,0 \div 3,3 \text{ kgf/sm}^2$;
- Изходен сигнал: $0 \div 5 \text{ mA}$, линеен, пропорционален на измереното налягане;
- Основна грешка на измерване: $\pm 0,25\%$ от обхвата на измерване;
- Допълнителна грешка, предизвикана от изменение на околната температура, изразена в проценти от обхвата на измерване, на всеки 10°C : $\leq 0.47\%$;
- При изменение на статичното налягане с $\pm 16 \text{ kgf/sm}^2$, изменението на изходния сигнал на датчика, изразено в проценти от диапазона на измерване не трябва да превишава: $\pm 0.79\%$;
- Вариране на изходният сигнал: да не превишава абсолютната стойност на основната грешка на измерване;
- Зона на нечувствителност: по-малка от $0,05\%$ от диапазона на измерване;
- Захранване: $36 \pm 0,72 \text{ VDC}$;
- Товарно съпротивление: $0,2 \div 2,5 \text{ k}\Omega$;
- Консумирана мощност: $< 1,0 \text{ VA}$;
- Степен на защита: IP54;
- Температура на околната среда: от $+5^\circ\text{C}$ до $+50^\circ\text{C}$;
- Атмосферно налягане: $84,0 \div 106,7 \text{ kPa}$;
- Влажност на околната среда: до $93 \pm 3\%$ при 35°C и по ниска температура без конденз;
- Статично налягане: $\leq 160 \text{ kgf/sm}^2$;

Размери:

Посочени са размерите и формата на експлоатираните в “АЕЦ Козлодуй” датчици. Доставяните датчици е желателно (но не задължително) да са съвместими с присъединителните размери и габарити на експлоатираните в “АЕЦ Козлодуй”.



Тегло: до 4кг.

Електрически присъединения:

Присъединяването на сигналния кабел към датчика се извършва чрез куплунг.

Куплунгът позволява многократно присъединяване и отсъединяване, запазвайки степента на защита на електрическите присъединения от прах и влага.

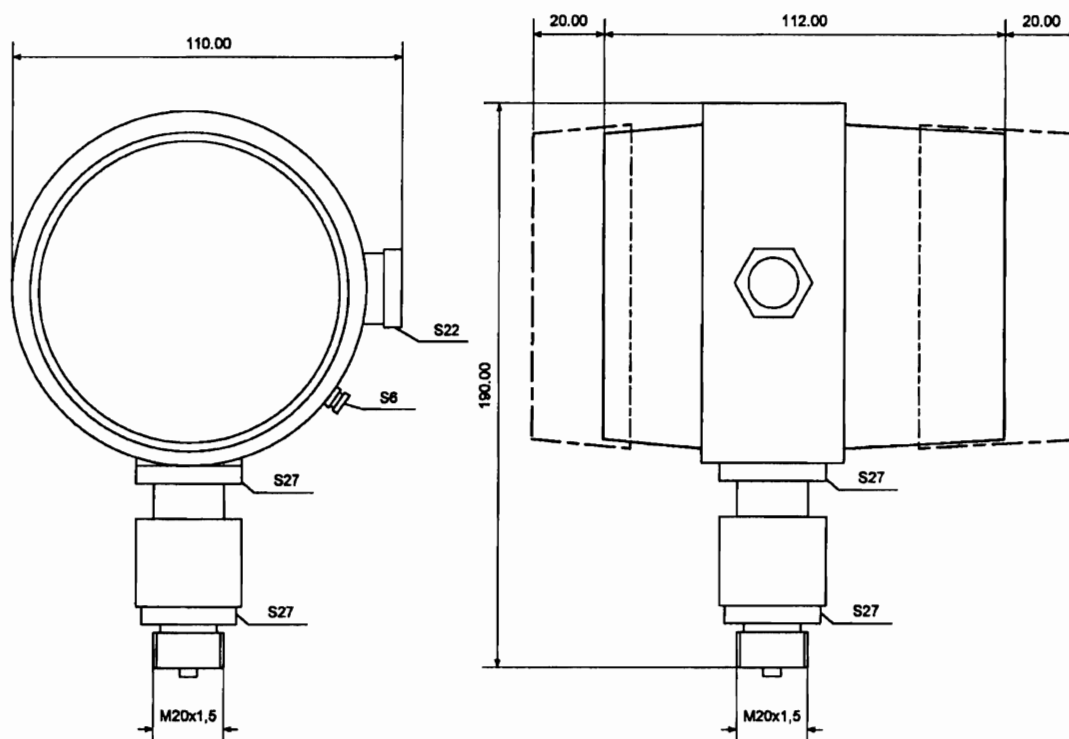
2. Датчици за свръхналягане: 177 бр.

- Обхват на измерване: 0÷100kgf/sm².
- Настрояваем от потребителя обхват на измерване.
- Изходен сигнал: 0÷5mA, линеен, пропорционален на измереното налягане.
- Основна грешка на измерване: ±0,25%;

- Допълнителна грешка, предизвикана от изменение на околната температура, изразена в проценти от обхвата на измерване, на всеки 10°C: $\leq 0.29\%$;
- Вариране на изходният сигнал: да не превишава абсолютната стойност на основната грешка на измерване.
- Зона на нечувствителност: по-малка от 0,05% от диапазона на измерване.
- Захранване: $36 \pm 0,72 \text{VDC}$.
- Товарно съпротивление: $0,2 \div 2,5 \text{k}\Omega$.
- Консумирана мощност: $< 1,0 \text{VA}$.
- Степен на защита: IP54.
- Температура на околната среда: от +5°C до +50°C.
- Атмосферно налягане: $84,0 \div 106,7 \text{kPa}$.
- Влажност на околната среда: до $93 \pm 3\%$ при 35°C и по ниска температура без конденз.

Размери:

Посочени са размерите и формата на експлоатираните в “АЕЦ Козлодуй” датчици. Доставяните датчици е желателно (но не задължително) да са съвместими с присъединителните размери и габарити на експлоатираните в “АЕЦ Козлодуй”.



Тегло: до 3кг

Електрически присъединения:

Присъединяването на сигналния кабел към датчика се извършва чрез куплунг. Куплунгът позволява многократно присъединяване и отсъединяване, запазвайки степента на защита на електрическите присъединения от прах и влага.

Приложение 2 Спецификация ХТС-9/2010



“А Е Ц К О З Л О Д У Й” Е А Д , гр. Козлодуй

Цех “ХТС и СК”

СПЕЦИФИКАЦИЯ

Сп.ХТС-9/2010

на изисквания за сеизмоустойчивост на оборудване
по Заявка № 9/13.04.2010 г.

Относно: Датчици за налягане в условия на HELB; ЕП2.

1. Сеизмоустойчивостта на конструкциите и оборудването да бъде доказана при спазване насоките от “Ръководство за сеизмична преоценка на ядрените съоръжения - Методика за сеизмична квалификация на АЕЦ “Козлодуй”, Април 2002 г. и в съответствие с действащите нормативни документи на РБългария и/или (след обосновка) други приложими такива като еврокодове, издания на МААЕ и др. като сеизмична категория 1. За конструкции и оборудване сеизмична категория 1 е необходимо да се докаже запазване на структурна цялост и функционалност по време на и след земетресение с ниво МРЗ.

2. Спектри на реагиране:

2.1. Приложение 1 (6 стр.) за кота 36.60; пом. 5,6А910/1,2; РО; блок 5 и 6

Спектър на реагиране за ускорение за възел 9359 /графичен и табличен вид/, съгласно отчет МК-DTT-SIE-0332 “Окончателни спектри на реагиране за реакторно отделение”, SIEMENS, 15.11.1999г., App. А-стр.61, 62 и 63, Приложение В-стр. В61, В62 и В63.

2.2. Приложение 2 (6 стр.) за кота 28.00; пом. 5,6А826/1,2 и пом. 5,6АВ815/1,2; РО; блок 5 и 6

Спектър на реагиране за ускорение за кота 28.80 /графичен и табличен вид/, съгласно отчет МК-DTT-SIE-0332а “Окончателни спектри на реагиране за реакторно отделение”, SIEMENS, 15.11.1999г., App. А-стр.106, 107 и 108, Приложение В-стр. В106, В107 и В108.

2.3. Приложение 3 (6 стр.) за кота 24.60; пом. 6А741/1,4; РО; блок 6

Спектър на реагиране за ускорение за възел 7202 /графичен и табличен вид/, съгласно отчет МК-DTT-SIE-0332 “Окончателни спектри на реагиране за реакторно отделение”, SIEMENS, 15.11.1999г., App. А-стр.52, 53 и 54, Приложение В-стр. В52, В53 и В54.

3. Кратка обосновка и препоръки:

3.1. Приложените спектри са за **МРЗ** за строителната конструкция.

3.2. При необходимост от една хоризонтална съставяща, то тя се получава чрез корен квадратен от сумата на квадратите на спектрите на реагиране за двете хоризонтални съставящи.

3.3. Оборудването, което се квалифицира трябва да има документ, доказващ сеизмоустойчивостта му чрез анализ, тест или комбинация от двете (според цитираните нормативни документи) за конкретните **спектри на реагиране** за мястото на монтиране или за изчислено сеизмично въздействие. Да се отчита и реакцията на междинни конструкции, разположени между основните коти, за които се отнасят приложените спектри или е изчислено сеизмичното въздействие и основното оборудване (например, опорни метални конструкции, фундаменти, панели, стойки, монтиране на стена на определена височина и т.н.).

3.4. Анкерирването на оборудването да бъде проверено в съответствие с изчисления, включващи и **сеизмичното въздействие** за съответното място на монтиране, отчитайки ефектите описани в т.3.3.

3.5. Стойностите за затихването да се определят в съответствие с "Ръководство за сеизмична преоценка на ядрените съоръжения - Методика за сеизмична квалификация на АЕЦ "Козлодуй", Април 2002 г. и/или използвания нормативен документ.

3.6. За площадка АЕЦ "Козлодуй" максималното ускорение при нулев период на спектъра на реагиране за свободна повърхност за **MP3=0.2g** и за **ПЗ=0.1g**.

3.7. При необходимост от използването на акселерограма, тя трябва да има следните параметри:

- продължителност - 61 сек.
- фаза на нарастване - 4 сек.
- интензивна част - 17 сек.
- фаза на затихване - 40 сек.

3.8. При извършване на динамичен тест, документът за сеизмична квалификация недвусмислено да показва сеизмичната устойчивост и работоспособност по време на и след земетресение на конкретно предложеното за АЕЦ "Козлодуй" оборудване. Този документ да включва:

- Програма и методика за изпитания, съответстваща на един нормативен документ (напр. IEC60980, IEEЕ344). Тази програма трябва да отразява точно последователността и начина на изпитване - определяне на собствени честоти по отделните оси; определяне на сеизмично въздействие (НСР), отчитайки реакцията на междинните конструкции, разположени между основната кота, за която се отнасят приложените етажни спектри и оборудването; брой и ниво на въздействие (MP3, ПЗ); проверка (мониторинг и регистрация) за функционалност преди, по време на и след всеки тест; изисквания за монтаж и свързване и т.н.;
- Информация за изпитваното оборудване (идентификация, функционалност, начин на монтиране);
- Информация за лабораторията и оборудването, с което се извършва теста - акредитация, сертификати, свидетелства за калибриране;
- Схема на монтиране на оборудването към сеизмичната платформа (отговарящо на монтажа на място в АЕЦ);

- Графики на необходим спектър на реагиране (НСР) и изпитвателен спектър на реагиране (ИСР), акселерограми на движението на платформата и на характерни точки от оборудването;
- Стойности на определените резонансни честоти;
- Брой и последователност на извършваните тестове при нива ПЗ и МРЗ за съответните компоненти;
- Стойности (графики) на следени параметри за функционалност;
- Резултати и заключения за проведената квалификация.

3.9. При наличие на динамични тестове/изчисления за доказване на сеизмоустойчивост, извършвани за други обекти, типови изпитания/изчисления или изпитания/изчисления на подобно оборудване, е необходимо, доставчикът/проектантът да извърши анализ и даде заключение за приложимостта на резултатите от проведените тестове/изчисления за конкретното оборудване за АЕЦ “Козлодуй” за представеното сеизмично въздействие в съответствие с горните точки. Необходимо е да се сравнят изискваните спектър и акселерограма за АЕЦ “Козлодуй” със спектъра и акселерограмата, използвани за теста/изчисленията, както и да се докаже подобие на оборудването чрез изчисления.

4. Използвани съкращения:


МРЗ – максимално разчетно земетресение;

ПЗ – проектно земетресение;

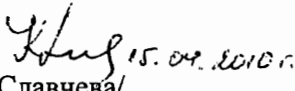
РО – реакторно отделение.

Н-к цех “ХТС и СК”:

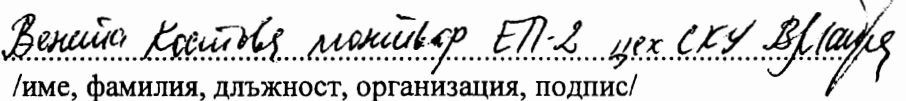
1


/Д. Маринов/

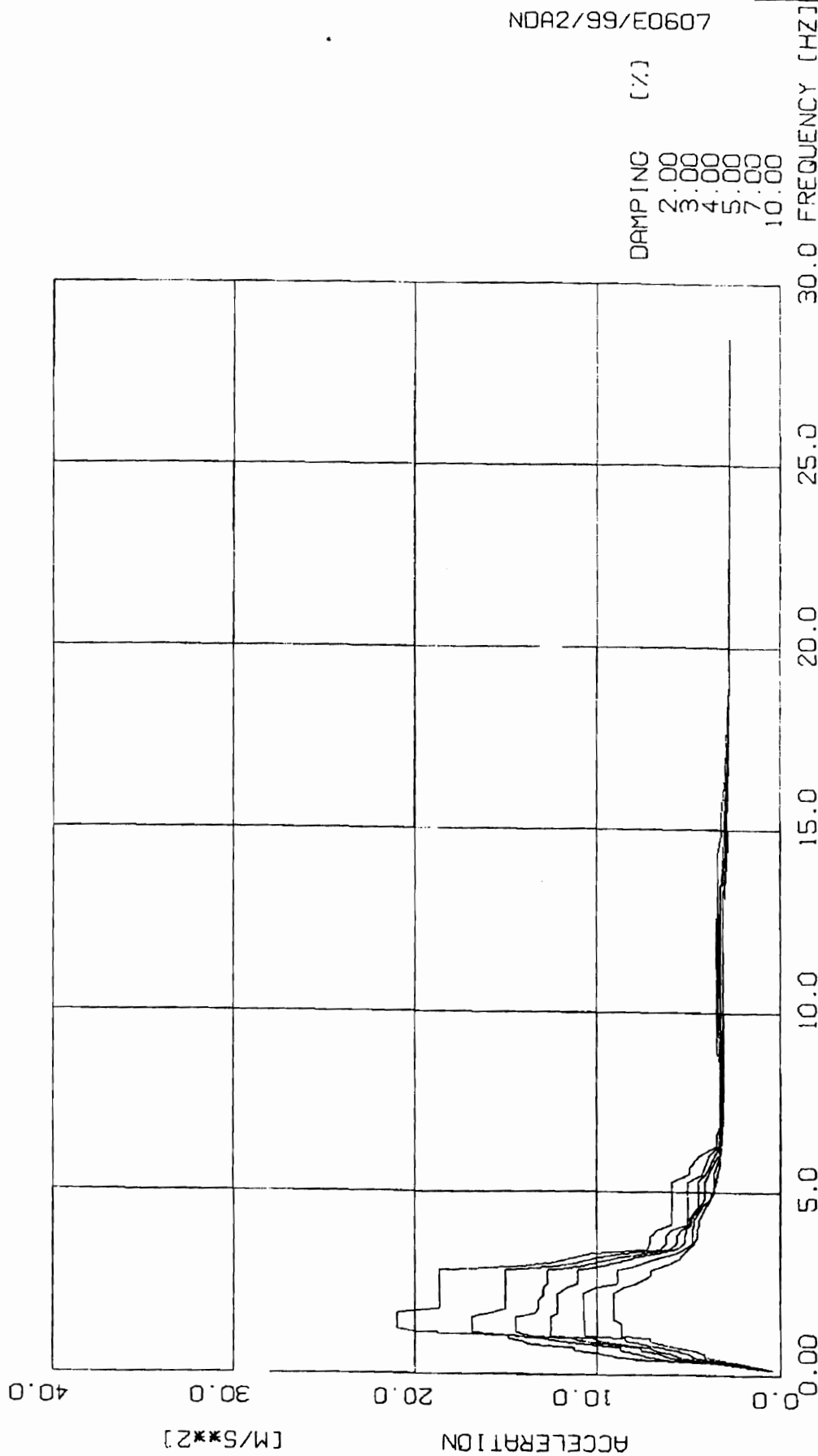
Р-л група “Сеизмичен контрол”:


/К. Славчева/

Получил документа :


/име, фамилия, длъжност, организация, подпис/

NDA2/99/E0607



DAMPING [%]
 2.00
 3.00
 4.00
 5.00
 7.00
 10.00

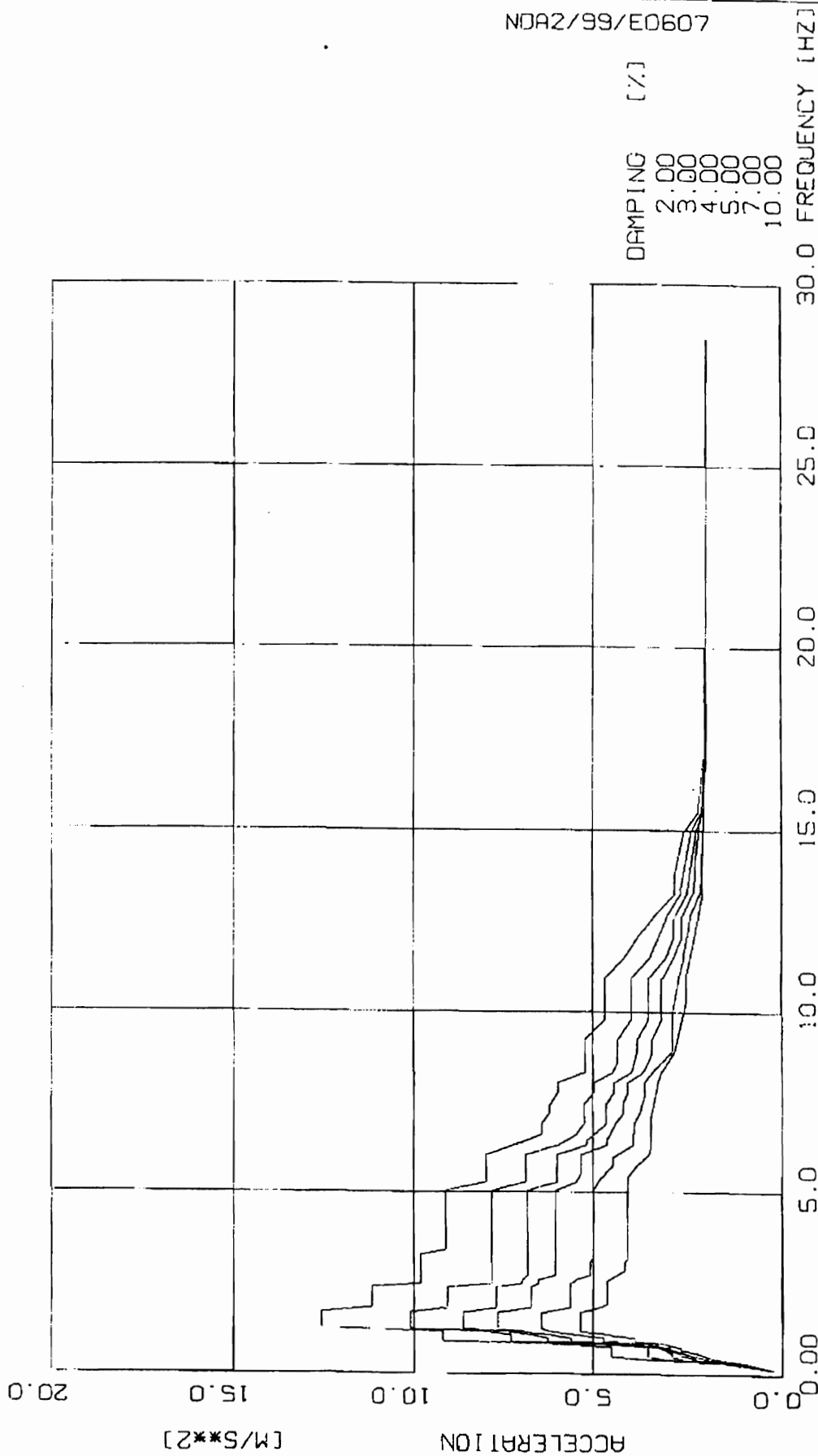
1999/11/03
 SIEMENS AG
 DYNRES 3.0-C

9359
 DIRECTION 1
 ELEVATION 33.60 M

DESIGN RESPONSE SPECTRA
 KOZLODUY - REACTOR BUILDING
 ROOM NO. 910/1.910/2.910/3

APP. A 61

NDA2/99/EO607



DAMPING [%]

- 2.00
- 3.00
- 4.00
- 5.00
- 7.00
- 10.00

APP. A	63	DESIGN RESPONSE SPECTRA	NODE	9359	1999/11/03
		KOZLODUY - REACTOR BUILDING	DIRECTION	3	SIEMENS AG
		ROOM NO. 910/1.910/2.910/3	ELEVATION	33.60 M	DYNRES 3.0-C

Handling restricted

DESIGN RESPONSE SPECTRA
 KOZLODUY - REACTOR BUILDING
 ROOM NO. 910/1, 910/2, 910/3

NODE 9359
 DIRECTION 1
 ELEVATION 33.60 M

D= 2.00 %		D= 3.00 %		D= 4.00 %		D= 5.00 %		D= 7.00 %		D=10.00 %	
FREQ	ACCEL	FREQ	ACCEL	FREQ	ACCEL	FREQ	ACCEL	FREQ	ACCEL	FREQ	ACCEL
0.17	0.45	0.17	0.44	0.17	0.43	0.17	0.42	0.17	0.42	0.17	0.45
0.26	2.30	0.26	2.05	0.26	1.84	0.26	1.67	0.26	1.41	0.26	1.20
0.34	3.55	0.34	3.08	0.34	2.73	0.34	2.45	0.34	2.15	0.34	1.93
0.43	7.40	0.43	6.04	0.43	5.11	0.43	4.44	0.43	3.63	0.43	3.01
0.51	8.91	0.51	7.14	0.51	6.00	0.51	5.35	0.51	4.63	0.51	4.16
0.60	9.89	0.60	7.82	0.60	6.57	0.60	5.90	0.60	4.98	0.60	4.16
0.68	11.24	0.68	8.72	0.68	7.50	0.68	6.74	0.68	5.57	0.68	4.52
0.77	11.24	0.77	8.72	0.77	7.58	0.77	7.06	0.77	6.29	0.85	6.38
0.85	13.68	0.85	10.74	0.85	9.39	0.85	8.64	0.85	7.45	0.94	7.08
0.94	14.07	0.94	12.10	0.94	10.75	0.94	9.73	0.96	8.44	1.02	7.08
1.02	14.86	1.02	12.96	1.02	11.41	1.02	10.16	1.02	8.44	1.11	8.66
1.11	14.86	1.11	14.54	1.11	13.64	1.11	12.55	1.11	10.68	1.45	8.66
1.19	20.14	1.19	16.93	1.19	14.46	1.61	12.55	1.45	10.68	1.56	9.10
1.28	21.06	1.61	16.93	1.61	14.46	1.73	12.20	1.54	10.74	2.27	9.10
1.73	21.06	1.73	15.97	1.73	13.39	2.25	12.20	2.27	10.74	2.42	8.56
1.84	18.70	1.84	15.04	1.84	13.23	2.42	11.65	2.42	10.08	2.53	7.39
2.88	18.70	2.88	15.04	2.07	13.23	2.53	11.06	2.53	8.88	2.76	7.02
2.99	14.35	2.99	12.38	2.19	12.97	2.88	11.06	2.88	8.88	2.88	7.02
3.11	12.43	3.11	10.98	2.40	12.97	2.99	9.73	2.99	7.99	2.99	6.45
3.34	10.36	3.22	9.97	2.53	12.71	3.11	8.87	3.11	7.37	3.11	5.87
3.45	7.19	3.34	8.65	2.88	12.71	3.22	7.94	3.22	6.61	3.22	5.42
3.62	7.07	3.45	6.51	2.99	10.88	3.34	6.74	3.34	5.70	3.62	4.67
3.79	7.07	3.62	6.19	3.22	8.84	3.45	5.65	3.45	5.24	3.79	4.53
3.97	6.66	3.79	6.19	3.34	7.53	3.62	5.18	3.62	4.80	3.97	4.52
4.14	5.86	3.97	5.85	3.45	6.04	3.79	5.18	3.79	4.78	4.14	4.40
5.29	5.86	4.14	5.04	3.62	5.59	3.97	5.08	3.97	4.78	4.23	4.40
5.52	4.91	5.29	5.04	3.79	5.59	4.14	4.85	4.14	4.65	4.60	4.05
5.68	4.21	5.52	4.28	3.97	5.35	4.25	4.85	4.24	4.65	4.83	3.78
6.04	4.40	5.75	4.12	4.14	4.95	4.60	4.41	4.60	4.24	5.06	3.59
6.32	3.47	6.04	3.90	4.27	4.95	4.83	4.09	4.83	3.82	5.13	3.59
6.61	3.47	6.32	3.34	4.60	4.53	5.29	4.09	5.06	3.61	5.52	3.43
6.90	3.30	8.92	3.34	5.06	4.48	5.52	3.88	5.52	3.61	5.75	3.32
7.19	3.27	9.35	3.35	5.29	4.48	6.04	3.38	5.75	3.48	8.05	3.07
7.22	3.27	12.65	3.35	5.52	4.04	6.61	3.22	6.04	3.28	13.09	3.07
8.06	3.30	13.22	3.23	6.04	3.60	13.42	3.22	6.61	3.15	14.37	2.93
8.50	3.30	13.80	3.23	6.32	3.28	14.37	2.96	6.90	3.14	18.66	2.80
8.92	3.47	14.95	3.08	13.50	3.28	16.11	2.96	13.33	3.14	28.50	2.78
12.59	3.47	15.52	3.08	14.37	3.00	17.25	2.86	14.37	2.92		
13.22	3.42	16.33	2.98	15.52	3.00	19.70	2.80	15.50	2.92		
14.37	3.42	17.25	2.93	16.40	2.96	28.50	2.78	19.55	2.80		
14.95	3.20	19.82	2.80	17.25	2.89			28.50	2.78		
15.52	3.20	28.50	2.78	19.94	2.80						
16.67	3.01			28.50	2.78						
17.01	3.01										
19.55	2.81										
28.50	2.78										

The reproduction, transmission or use of this document or its contents is not permitted without express written authority. Offenders will be liable for damages. All rights, including rights created by patent grant or registration of a utility model or design, are reserved.

Handling restricted

DESIGN RESPONSE SPECTRA
 KOZLODUY - REACTOR BUILDING
 ROOM NO. 910/1, 910/2, 910/3

NODE 9359
 DIRECTION 2
 ELEVATION 33.60 M

D= 2.00 %		D= 3.00 %		D= 4.00 %		D= 5.00 %		D= 7.00 %		D=10.00 %	
FREQ	ACCEL	FREQ	ACCEL	FREQ	ACCEL	FREQ	ACCEL	FREQ	ACCEL	FREQ	ACCEL
0.17	0.43	0.17	0.42	0.17	0.41	0.17	0.41	0.17	0.40	0.17	0.39
0.34	4.14	0.26	2.04	0.26	1.88	0.26	1.75	0.26	1.55	0.26	1.36
0.43	6.55	0.34	3.30	0.34	2.80	0.34	2.57	0.34	2.26	0.34	2.00
0.51	8.53	0.43	5.39	0.43	4.83	0.43	4.39	0.43	3.75	0.43	3.15
0.60	9.19	0.51	6.85	0.60	6.74	0.51	5.28	0.51	4.64	0.51	4.07
0.68	11.04	0.60	7.67	0.68	7.34	0.60	6.08	0.60	5.22	0.60	4.50
0.77	11.04	0.77	9.24	0.77	8.41	0.68	6.64	0.68	5.70	0.68	4.86
0.85	13.59	0.85	10.90	0.85	9.40	0.77	7.73	0.77	6.63	0.77	5.40
0.94	15.58	0.94	11.97	0.94	10.19	0.85	8.51	0.85	7.33	0.85	6.19
1.02	15.58	1.02	13.60	1.02	12.33	0.94	9.09	0.94	7.87	0.94	6.74
1.11	16.06	1.11	14.14	1.11	12.55	1.02	11.35	1.02	9.66	1.02	7.90
1.19	19.47	1.19	16.80	1.19	14.82	1.11	11.97	1.11	10.63	1.11	8.91
1.53	19.47	1.53	16.80	1.61	14.82	1.19	13.28	1.19	11.03	1.60	8.91
1.62	20.61	1.62	16.81	1.73	14.15	1.61	13.28	1.61	11.03	1.73	8.18
1.70	20.97	2.19	16.81	2.19	14.15	1.73	12.19	1.73	9.76	1.84	7.62
2.30	20.97	2.42	14.90	2.30	12.96	2.19	12.19	1.84	9.58	1.91	7.62
2.42	18.68	2.53	13.60	2.40	12.96	2.30	11.30	2.19	9.58	2.07	7.58
2.53	15.66	2.65	13.60	2.53	12.05	2.42	11.30	2.30	9.16	2.65	7.58
2.88	15.66	2.76	13.04	2.65	12.05	2.53	10.73	2.42	9.16	2.88	7.42
2.99	12.79	2.87	13.04	2.76	11.67	2.65	10.73	2.53	8.77	2.99	7.22
3.22	12.79	2.99	11.03	2.88	11.24	2.76	10.42	2.65	8.77	3.05	7.22
3.34	10.87	3.11	11.03	2.99	9.95	2.84	10.42	2.76	8.54	3.22	6.51
3.45	8.23	3.22	10.25	3.11	9.95	2.99	9.16	2.88	8.45	3.34	5.89
3.62	7.98	3.34	8.71	3.22	9.18	3.11	9.16	2.99	8.18	3.45	5.42
3.79	6.52	3.45	7.30	3.34	7.55	3.22	8.42	3.08	8.18	3.62	5.18
4.83	6.52	3.62	6.89	3.45	6.48	3.34	6.87	3.22	7.39	3.79	5.06
5.06	5.14	3.79	5.66	3.62	6.13	3.45	5.92	3.34	6.23	3.84	5.06
5.24	5.14	4.14	5.66	3.79	5.54	3.62	5.71	3.45	5.53	4.14	4.84
5.52	4.85	4.37	5.60	4.11	5.54	3.79	5.42	3.62	5.37	4.37	4.59
6.02	4.85	4.82	5.60	4.37	5.24	4.09	5.42	3.92	5.25	4.49	4.59
6.61	3.83	5.06	4.91	4.70	5.24	4.37	5.02	4.14	5.10	4.83	4.20
11.50	3.83	5.29	4.60	5.06	4.71	4.60	5.02	4.37	4.81	5.06	3.93
12.65	3.70	6.03	4.60	5.29	4.43	5.06	4.53	4.60	4.72	5.95	3.93
13.22	3.56	6.32	4.14	6.03	4.43	5.29	4.30	4.83	4.38	6.32	3.75
14.84	3.56	6.61	3.64	6.32	4.06	6.02	4.30	5.06	4.22	6.90	3.43
15.52	3.30	12.47	3.64	6.61	3.59	6.32	3.98	5.29	4.10	7.47	3.31
16.10	3.30	13.22	3.33	6.90	3.53	6.61	3.60	6.01	4.10	7.64	3.31
17.25	3.16	14.36	3.33	12.07	3.53	6.90	3.45	6.32	3.86	8.91	3.19
18.40	3.16	15.52	3.21	12.65	3.47	12.46	3.45	6.90	3.40	9.20	3.18
19.55	3.09	16.10	3.21	13.22	3.28	13.22	3.23	7.47	3.32	12.55	3.18
23.11	2.99	16.67	3.17	13.48	3.28	15.52	3.14	12.51	3.32	13.22	3.09
23.56	2.99	17.25	3.13	14.37	3.21	16.10	3.14	13.80	3.10	14.37	3.07
28.50	2.97	18.40	3.13	15.52	3.16	18.21	3.10	16.10	3.10	16.72	3.07
		23.11	2.99	16.10	3.16	23.11	3.00	18.06	3.08	28.50	2.98
		28.50	2.97	16.67	3.14	28.50	2.97	28.50	2.99		
				18.36	3.11						
				23.11	3.00						
				28.50	2.97						

The reproduction, transmission or use of this document or its contents is not permitted without express written authority. Offenders will be liable for damages. All rights, including rights created by patent grant or registration of a utility model or design, are reserved.

Handling restricted

DESIGN RESPONSE SPECTRA
KOZLODUY - REACTOR BUILDING
ROOM NO. 910/1, 910/2, 910/3

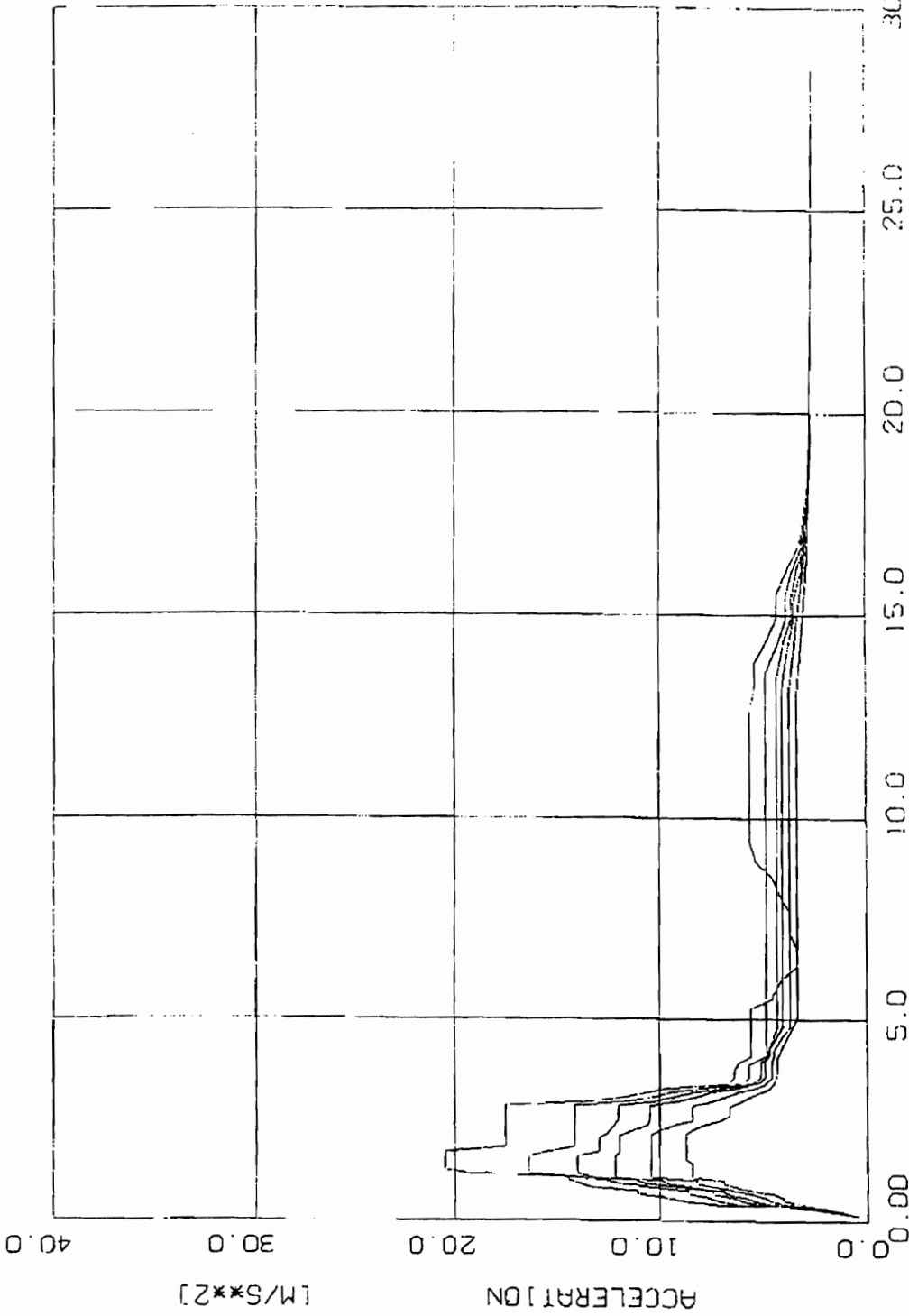
NODE 9359
DIRECTION 3
ELEVATION 33.60 M

D= 2.00 %		D= 3.00 %		D= 4.00 %		D= 5.00 %		D= 7.00 %		D=10.00 %	
FREQ	ACCEL	FREQ	ACCEL	FREQ	ACCEL	FREQ	ACCEL	FREQ	ACCEL	FREQ	ACCEL
0.17	0.25	0.17	0.24	0.17	0.24	0.17	0.23	0.17	0.23	0.17	0.22
0.26	1.03	0.26	0.95	0.26	0.87	0.26	0.81	0.26	0.72	0.26	0.63
0.34	1.57	0.34	1.42	0.34	1.29	0.34	1.19	0.34	1.03	0.34	0.94
0.43	3.59	0.43	2.91	0.43	2.48	0.43	2.18	0.43	1.78	0.43	1.48
0.51	4.50	0.51	3.53	0.51	2.91	0.55	2.70	0.51	2.23	0.51	1.91
0.77	4.50	0.77	3.53	0.60	2.91	0.60	2.70	0.73	2.96	0.60	2.24
0.85	6.21	0.85	5.02	0.77	3.24	0.68	2.93	0.77	2.96	0.71	2.68
0.94	9.22	0.94	7.29	0.85	4.50	0.77	3.15	0.85	3.56	0.77	2.68
1.19	9.22	1.11	7.29	0.94	6.24	0.85	4.12	0.94	4.71	0.85	3.05
1.28	12.58	1.19	8.03	1.02	6.24	0.94	5.59	1.02	4.71	0.94	3.89
1.73	12.58	1.28	10.12	1.11	6.67	1.02	5.59	1.11	5.38	1.02	3.89
1.84	11.18	1.73	10.12	1.19	7.37	1.11	6.14	1.19	6.14	1.11	4.52
2.42	11.18	1.84	9.07	1.28	8.64	1.19	6.93	1.28	6.44	1.21	5.34
2.53	9.84	2.42	9.07	1.73	8.64	1.28	7.67	1.73	6.44	1.73	5.34
3.34	9.84	2.53	7.84	1.84	7.70	1.73	7.67	1.84	5.64	1.84	4.85
3.45	9.12	3.34	7.84	2.42	7.70	1.84	6.73	2.53	5.64	1.96	4.62
5.06	9.12	5.29	6.86	2.53	6.97	2.42	6.73	2.65	5.42	2.60	4.62
5.29	8.00	6.04	6.86	2.63	6.97	2.53	6.52	2.76	5.08	2.88	4.14
6.04	8.00	6.32	5.95	2.76	6.82	2.62	6.52	3.11	5.08	3.11	4.14
6.32	7.18	6.61	5.44	5.06	6.82	2.76	6.05	3.22	5.01	3.22	4.08
6.61	6.40	6.90	5.24	5.29	5.99	5.06	6.05	3.34	4.99	5.40	4.08
6.90	6.40	7.42	5.24	6.04	5.39	5.29	5.45	5.06	4.99	5.75	3.81
7.19	6.21	7.76	4.99	6.32	5.15	5.52	5.32	5.29	4.85	6.04	3.50
7.39	5.21	8.05	4.99	6.47	5.15	6.04	5.32	5.52	4.64	6.32	3.46
7.76	5.96	8.34	4.47	6.90	4.65	6.32	4.63	5.75	4.47	6.61	3.46
8.05	5.96	8.63	4.34	7.43	4.65	6.47	4.63	5.97	4.47	7.09	3.45
9.34	5.22	9.20	4.34	7.75	4.43	6.90	4.37	6.32	3.93	7.47	3.36
9.63	5.20	9.78	3.98	8.05	4.43	7.19	4.17	6.61	3.93	8.03	3.28
9.20	5.20	10.92	3.98	8.34	3.98	7.47	4.17	6.90	3.90	8.34	3.15
9.78	4.68	11.50	3.48	8.91	3.82	7.76	4.06	7.19	3.74	8.91	2.84
10.92	4.68	12.65	3.02	9.20	3.82	8.05	4.06	7.23	3.74	10.35	2.52
11.50	4.14	13.22	2.67	9.77	3.49	8.34	3.65	7.76	3.59	11.08	2.52
12.07	3.78	13.42	2.67	10.92	3.49	8.63	3.51	8.05	3.59	12.65	2.21
12.65	3.32	14.95	2.40	11.50	3.07	8.91	3.43	8.34	3.40	13.22	2.09
13.22	2.84	15.52	2.14	12.07	2.85	9.20	3.43	8.91	2.90	14.19	2.09
13.80	2.84	17.25	2.06	12.54	2.85	9.77	3.17	9.20	2.89	16.67	2.02
14.95	2.59	18.40	2.03	13.22	2.51	10.89	3.17	10.04	2.89	18.55	2.02
15.52	2.21	22.73	2.03	14.95	2.29	11.50	2.85	10.92	2.72	28.50	2.00
15.75	2.21	28.50	2.01	15.52	2.10	12.07	2.66	11.50	2.59		
17.25	2.04			15.70	2.10	12.59	2.66	11.62	2.59		
20.02	2.04			17.25	2.02	13.22	2.37	12.65	2.41		
28.50	2.01			23.72	2.02	13.80	2.28	13.22	2.18		
				28.50	2.01	14.28	2.28	13.80	2.14		
						16.10	2.07	14.37	2.14		
						17.25	2.02	16.67	2.03		
						24.04	2.02	23.11	2.01		
						28.50	2.01	26.49	2.01		
								28.50	2.01		

NDA2/99/E0607A

MODE DIR LC
 8047 1 1
 8047 2 3
 8243 1 3
 8243 2 3
 8243 3 3
 8396 1 3
 8396 2 3
 8396 3 3
 8034 1 3
 8034 2 3
 8034 3 3
 8067 1 3
 8067 2 3
 8067 3 3
 8389 1 3
 8389 2 3
 8389 3 3

DAMPING [%]
 2.00
 3.00
 4.00
 5.00
 7.00
 10.00



2000/02/02

SIEMENS FC

DYNRES 3.0-C

APP A 10.6 DESIGN RESPONSE SPECTRA

KOZLODUY - REACTOR BUILDING

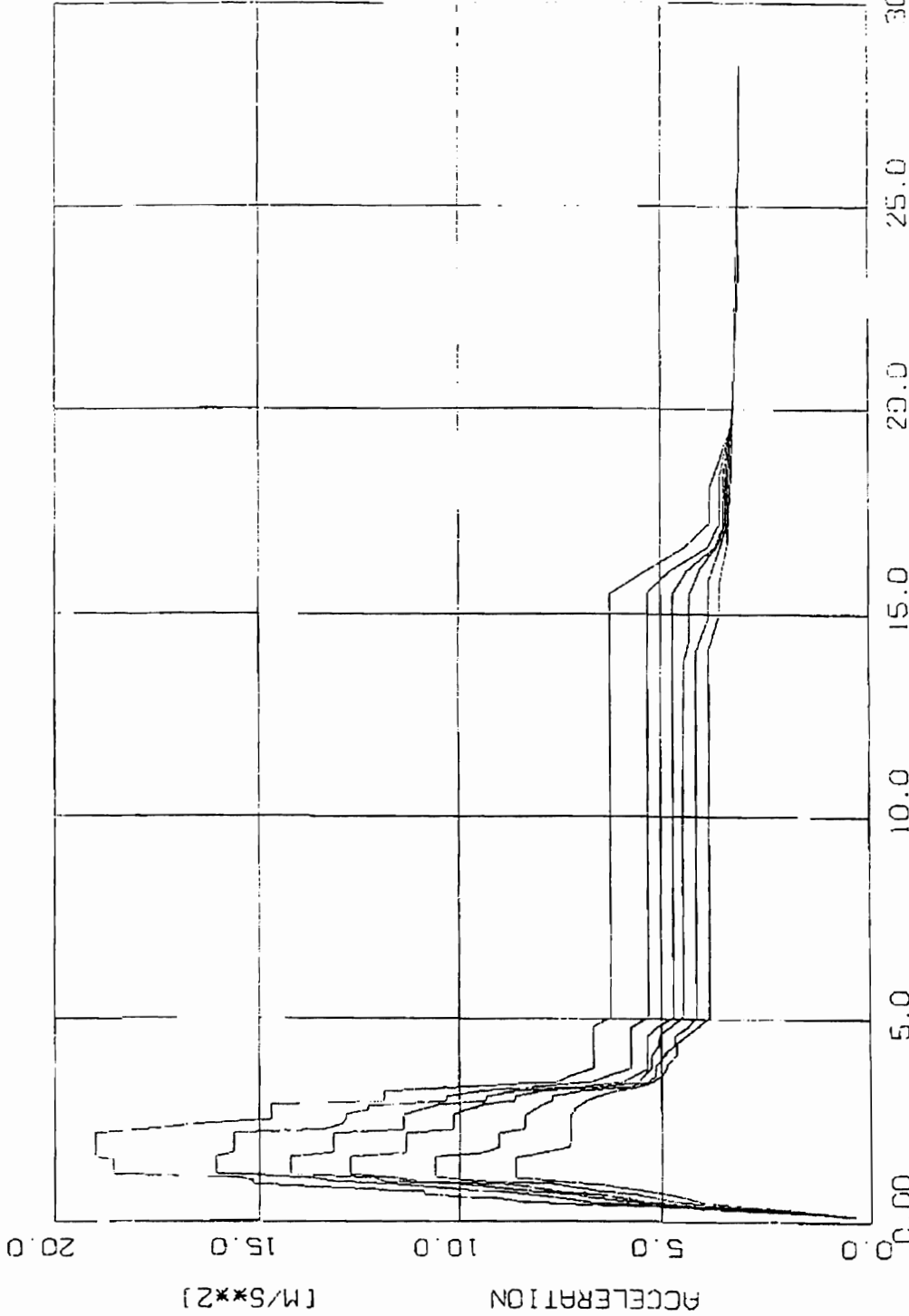
DIRECTION X

ELEVATION +28.90

NDA2/99/EG607A

MODE	DIR	LC
6047	2	1
6047	2	2
6047	2	3
6243	2	1
6243	2	2
6243	2	3
6356	2	1
6356	2	2
6356	2	3
6034	2	1
6034	2	2
6034	2	3
6057	2	1
6057	2	2
6057	2	3
6067	2	1
6067	2	2
6067	2	3
6389	2	1
6389	2	2
6389	2	3

DAMPING	[%]
2.00	
3.00	
4.00	
5.00	
7.00	
10.00	



2000/02/02

SIEMENS AG

DYNRES 3.0-C

DESIGN RESPONSE SPECTRA

DIRECTION Y

ELEVATION +28.00

KOZLODUY - REACTOR BUILDING

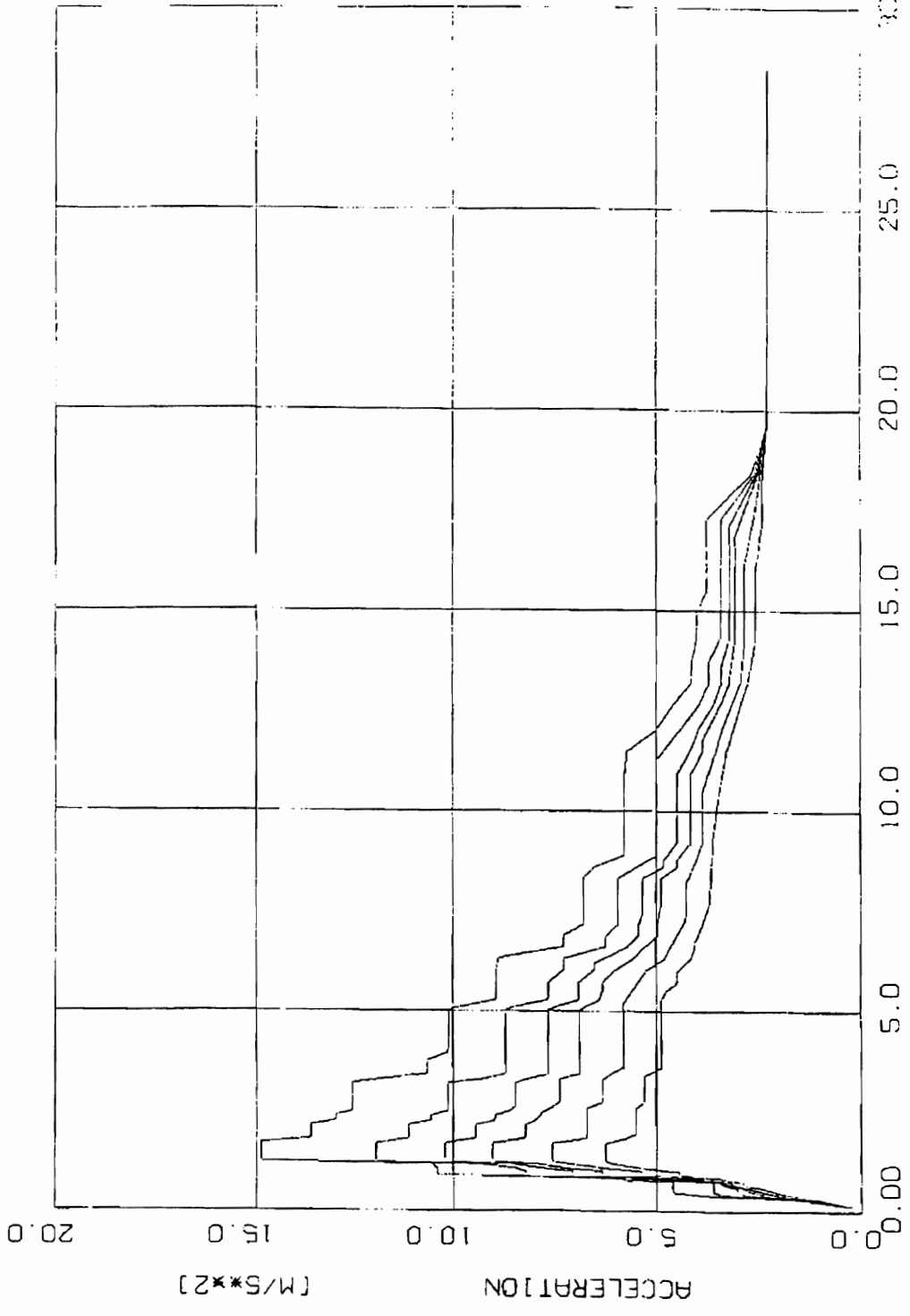
APP. 107

NDA2/S9/E0607A

КОДЕ	DIR	LC
8047	3	1
8047	3	2
8047	3	3
8243	3	1
8243	3	2
8243	3	3
8396	3	1
8396	3	2
8396	3	3
8034	3	1
8034	3	2
8034	3	3
8383	3	1
8383	3	2
8383	3	3
8067	3	1
8067	3	2
8067	3	3
8385	3	1
8385	3	2
8385	3	3

DAMPING (%)

- 3.00
- 3.00
- 4.00
- 7.00
- 10.00



2000/02/02

SIEMENS AG
 DYNRES 3.0-C

DESIGN RESPONSE SPECTRA

DIRECTION Z
 ELEVATION +28.80

KOZLODUY - REACTOR BUILDING

APP 108

Handling restricted

DESIGN RESPONSE SPECTRA

KOULOBY - REACTOR BUILDING

DIRECTION X
ELEVATION -23.80

D= 2.00 %		D= 3.00 %		D= 4.00 %		D= 5.00 %		D= 7.00 %		D=10.00 %	
FREQ	ACCEL	FREQ	ACCEL	FREQ	ACCEL	FREQ	ACCEL	FREQ	ACCEL	FREQ	ACCEL
0.17	0.45	0.17	0.44	0.17	0.43	0.17	0.42	0.17	0.41	0.17	0.45
1.26	2.30	0.26	2.35	0.26	1.94	0.26	1.67	0.26	1.40	0.26	1.20
0.34	3.54	0.34	3.08	0.34	2.72	0.34	2.44	0.34	2.14	0.34	1.92
0.43	7.36	0.43	6.01	0.43	5.08	0.43	4.41	0.43	3.61	0.43	2.99
0.51	3.85	0.51	7.09	0.51	5.96	0.51	5.32	0.51	4.60	0.51	4.12
0.60	9.31	0.60	7.75	0.60	6.51	0.60	5.84	0.60	4.94	0.60	4.12
0.68	11.13	0.68	8.65	0.68	7.50	0.68	6.67	0.68	5.51	0.68	4.46
0.77	11.23	0.77	8.65	0.77	7.50	0.77	6.97	0.77	6.21	0.77	5.32
0.85	13.49	0.85	10.58	0.85	9.25	0.85	8.51	0.85	7.34	0.85	6.32
0.94	13.83	0.94	11.93	0.94	10.58	0.94	9.58	0.95	8.26	0.94	6.96
1.02	14.50	1.02	12.65	1.02	11.14	1.02	9.92	1.02	8.26	1.02	6.96
1.11	14.50	1.11	14.14	1.11	13.25	1.11	12.21	1.11	10.41	1.11	8.45
1.19	13.54	1.19	16.44	1.19	14.05	1.19	12.21	1.19	10.41	1.19	8.45
1.23	20.50	1.23	16.44	1.23	14.05	1.23	11.98	1.23	10.41	1.23	8.75
1.73	20.50	1.73	15.54	1.73	13.02	1.73	11.98	1.73	10.41	1.73	8.75
1.84	17.59	1.84	14.19	1.84	12.96	1.84	11.20	1.84	9.91	1.84	8.44
2.88	17.59	2.88	14.19	2.07	12.96	2.42	10.59	2.42	9.24	2.42	7.30
2.99	13.66	2.99	11.78	2.13	12.55	2.53	10.50	2.53	8.46	2.53	7.16
3.11	11.89	3.11	10.50	2.53	12.04	2.88	10.50	2.88	8.46	2.65	5.71
3.31	7.64	3.22	9.47	2.88	12.04	2.99	9.25	2.99	7.62	2.88	6.71
3.45	6.67	3.34	8.09	2.99	10.37	3.11	8.48	3.11	7.06	2.99	6.15
3.62	6.46	3.45	6.90	3.22	8.42	3.22	7.60	3.22	6.38	3.22	5.23
3.79	6.46	3.62	5.68	3.34	7.09	3.34	6.37	3.34	5.45	3.34	4.74
3.97	6.19	3.92	5.68	3.45	5.57	3.45	5.29	3.45	4.90	3.45	4.52
4.14	5.59	4.14	4.89	3.62	5.15	3.62	4.92	3.62	4.59	3.79	4.34
5.29	5.59	4.60	4.89	3.97	5.15	3.97	4.92	3.97	4.59	4.05	4.34
5.52	4.58	4.83	4.86	4.14	4.77	4.14	4.70	4.14	4.51	4.37	4.11
5.62	4.58	13.58	4.86	4.29	4.77	4.28	4.70	4.25	4.51	4.60	3.87
6.04	4.10	14.37	4.25	4.83	4.36	4.83	4.09	4.60	4.08	4.83	3.57
6.32	3.44	14.95	3.87	13.49	4.36	13.19	4.09	4.93	3.73	5.06	3.39
6.39	3.44	15.52	3.87	14.37	3.97	13.80	3.93	13.22	3.73	5.53	3.39
6.59	3.39	16.10	3.60	14.95	3.54	14.37	3.74	16.67	2.95	6.61	3.36
6.80	3.50	16.67	3.11	15.43	3.64	14.95	3.51	18.40	2.75	13.16	3.36
7.22	3.77	16.99	3.11	16.10	3.37	15.32	3.51	19.02	2.75	13.90	3.26
7.65	3.77	18.47	2.79	16.57	3.03	16.10	3.18	23.11	2.67	15.75	2.97
8.07	4.25	23.11	2.68	17.25	2.99	17.25	2.94	28.50	2.65	16.67	2.86
8.50	4.61	28.50	2.65	18.40	2.75	18.40	2.75			18.40	2.74
9.92	5.41			19.50	2.75	19.31	2.75			18.40	2.74
9.35	5.67			23.11	2.68	23.11	2.68			28.50	2.65
12.65	5.67			28.50	2.65	28.50	2.65				
13.22	5.39										
13.80	5.39										
14.37	4.84										
14.95	4.35										
15.52	4.35										
16.10	3.86										
16.67	3.27										
18.40	2.83										
19.55	2.79										
23.11	2.68										

The reproduction, transmission or use of this document or its contents is not permitted without express written authority. Offenders will be liable for damages. All rights, including rights created by patent grant or registration of a utility model or design, are reserved.

Handling restricted

DESIGN RESPONSE SPECTRA

KOZLODUY - REACTOR BUILDING

DIRECTION Y
ELEVATION +23.80

D= 2.00 %		D= 3.00 %		D= 4.00 %		D= 5.00 %		D= 7.00 %		D=10.00 %	
FREQ	ACCEL	FREQ	ACCEL	FREQ	ACCEL	FREQ	ACCEL	FREQ	ACCEL	FREQ	ACCEL
0.17	0.42	0.17	0.42	0.17	0.41	0.17	0.41	0.17	0.40	0.17	0.39
0.34	4.13	0.26	2.03	0.26	1.37	0.26	1.74	0.26	1.54	0.26	1.35
0.43	6.51	0.34	3.29	0.34	2.79	0.34	2.56	0.34	2.21	0.34	1.99
0.51	8.43	0.43	5.36	0.43	4.30	0.43	4.36	0.43	3.72	0.43	3.13
0.60	9.11	0.51	6.76	0.60	6.66	0.51	5.23	0.51	4.58	0.51	4.01
0.68	10.91	0.60	7.58	0.68	7.21	0.60	6.00	0.60	5.13	0.60	4.44
0.77	10.91	0.77	9.03	0.77	8.22	0.68	6.51	0.68	5.59	0.68	4.77
0.85	13.25	0.85	10.61	0.85	9.16	0.77	7.56	0.77	6.47	0.77	5.26
0.94	15.14	0.94	11.62	0.94	9.99	0.85	8.29	0.85	7.14	0.85	6.03
1.02	15.14	1.02	13.17	1.02	11.93	0.94	8.90	0.94	7.67	0.94	6.58
1.11	15.53	1.11	13.67	1.11	12.14	1.02	10.98	1.02	9.39	1.02	7.67
1.19	18.58	1.19	16.06	1.19	14.21	1.11	11.59	1.13	10.52	1.11	8.62
1.53	18.58	1.61	16.06	1.61	14.21	1.19	12.76	1.51	10.63	1.60	8.62
1.62	19.00	1.73	15.60	1.73	13.16	1.61	12.76	1.73	9.43	1.73	7.91
2.19	19.00	2.19	15.60	2.19	13.16	1.73	11.40	1.84	9.02	1.84	7.27
2.30	17.69	2.30	13.34	2.30	11.43	2.19	11.40	2.19	9.02	1.95	7.27
2.42	16.32	2.42	12.96	2.65	11.43	2.30	10.18	2.30	8.37	2.07	7.25
2.53	14.68	2.53	12.37	2.76	11.04	2.65	10.18	2.61	8.37	2.53	7.25
2.88	14.68	2.65	12.87	2.88	10.53	2.76	9.88	2.88	7.95	2.65	7.24
2.99	11.92	2.76	12.32	2.99	9.34	2.88	9.45	2.99	7.71	2.76	7.14
3.21	11.92	2.86	12.32	3.11	9.34	2.99	8.61	3.08	7.71	2.80	7.14
3.34	10.07	2.99	10.35	3.22	8.62	3.11	8.61	3.22	6.97	2.99	6.84
3.45	7.57	3.11	10.35	3.34	7.14	3.22	7.93	3.34	5.90	3.11	6.59
3.62	7.25	3.22	9.51	3.45	5.97	3.34	6.52	3.45	5.34	3.22	6.14
3.79	6.67	3.34	8.17	3.62	5.66	3.45	5.53	3.62	5.12	3.34	5.57
4.83	6.67	3.45	6.72	3.79	5.35	3.49	5.53	3.83	5.12	3.45	5.21
5.06	6.25	3.62	6.29	4.12	5.35	3.79	5.24	4.14	4.89	3.62	4.98
15.52	6.25	3.79	5.75	4.37	5.33	4.07	5.24	4.37	4.70	3.79	4.88
16.67	4.42	4.80	5.75	4.60	5.33	4.37	5.05	4.60	4.70	3.83	4.88
17.25	3.85	5.06	5.32	4.83	5.10	4.60	5.05	4.83	4.35	4.14	4.63
18.11	3.85	15.52	5.32	5.06	4.72	5.06	4.51	5.06	4.19	4.42	4.63
19.55	3.34	16.10	4.75	15.52	4.72	5.29	4.48	12.65	4.19	4.83	4.15
25.53	3.15	16.67	3.86	16.10	4.36	12.60	4.48	13.22	4.17	5.06	3.87
28.50	3.12	17.25	3.60	16.67	3.72	13.22	4.46	14.05	4.17	12.65	3.87
		18.40	3.60	17.25	3.51	13.80	4.45	14.95	3.87	13.22	3.86
		19.55	3.35	18.40	3.51	14.37	4.32	15.83	3.87	14.14	3.86
		20.70	3.26	20.70	3.25	15.48	4.32	17.25	3.39	14.95	3.64
		28.50	3.14	28.50	3.13	15.10	4.06	18.53	3.39	15.83	3.61
						16.67	3.66	20.70	3.24	16.67	3.41
						17.25	3.46	28.50	3.13	18.20	3.34
						18.40	3.45			23.11	3.16
						20.70	3.25			28.50	3.11
						28.50	3.13				

The reproduction, transmission or use of this document or its contents is not permitted without express written authority. Offenders will be liable for damages. All rights, including rights created by patent grant or registration of a utility model or design, are reserved.

Handling restricted

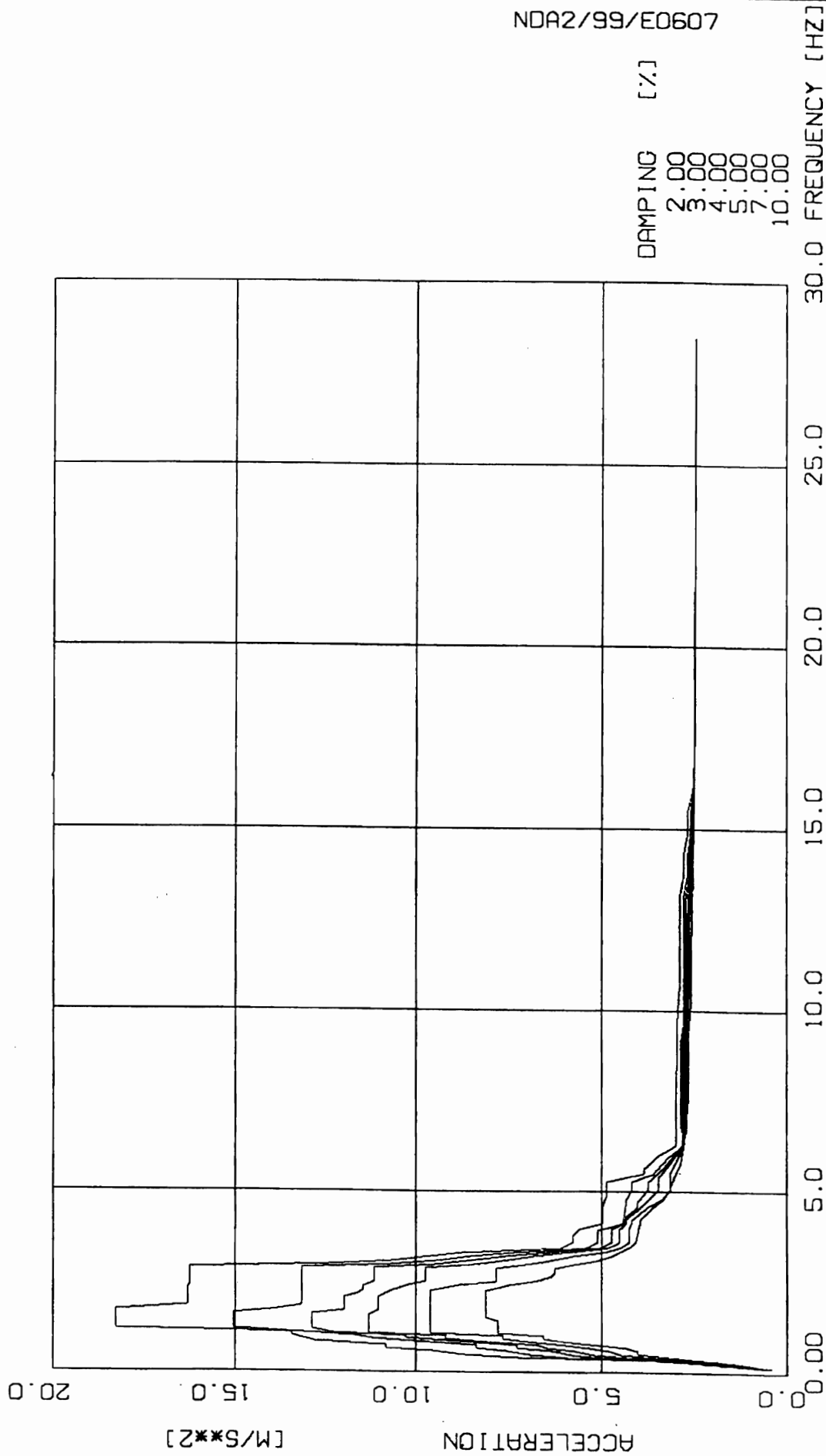
DESIGN RESPONSE SPECTRA

KOZLODUY - REACTOR BUILDING

DIRECTION Z
ELEVATION +23.80

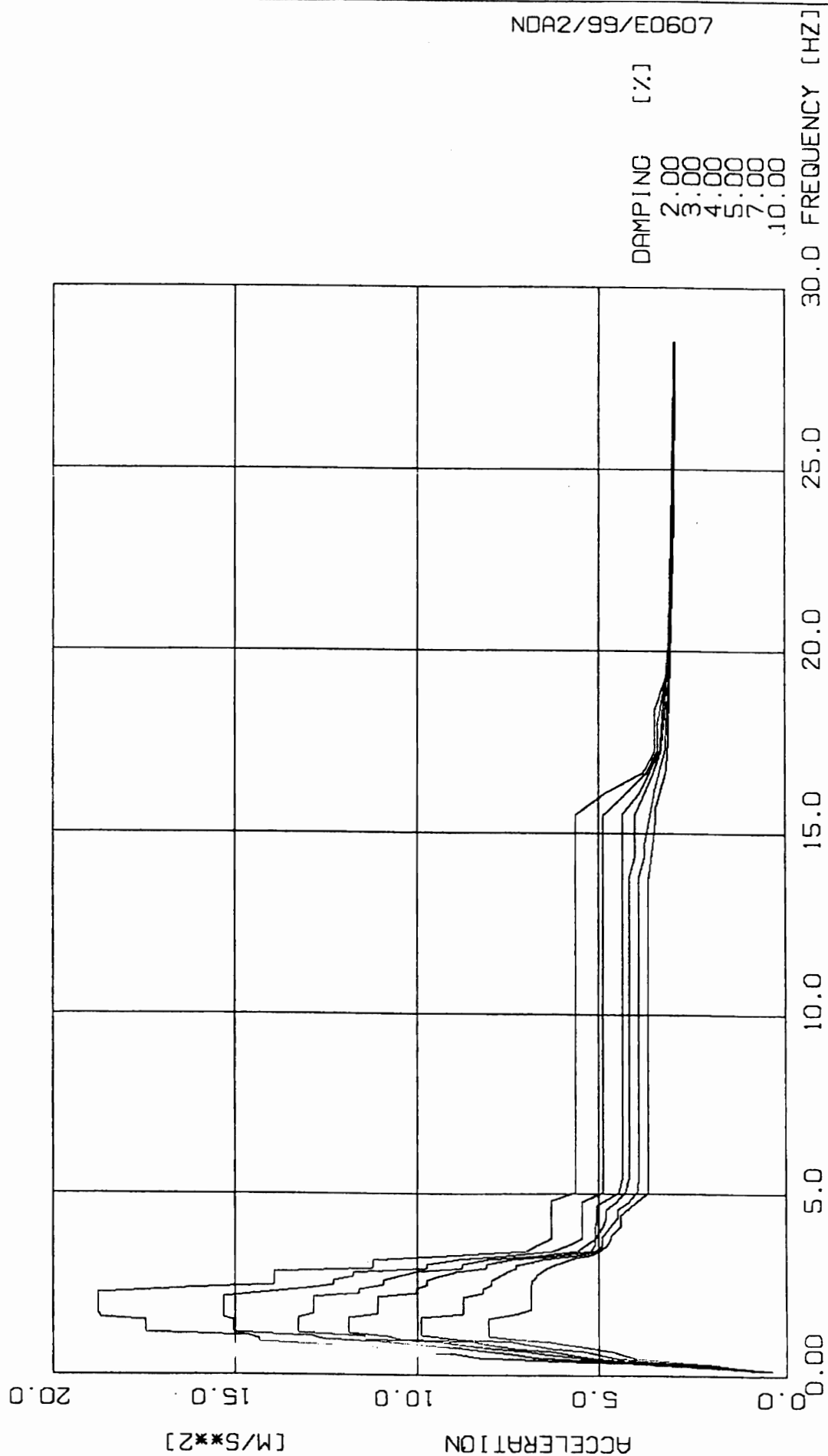
D= 2.00 %		D= 3.00 %		D= 4.00 %		D= 5.00 %		D= 7.00 %		D=10.00 %	
FREQ	ACCEL	FREQ	ACCEL	FREQ	ACCEL	FREQ	ACCEL	FREQ	ACCEL	FREQ	ACCEL
0.17	0.26	0.17	0.25	0.17	0.24	0.17	0.24	0.17	0.23	0.17	0.23
0.26	1.08	0.26	0.93	0.26	0.90	0.26	0.84	0.26	0.74	0.26	0.64
0.34	1.66	0.34	1.49	0.34	1.36	0.34	1.25	0.34	1.10	0.34	0.98
0.43	2.37	0.43	2.09	0.43	2.05	0.43	2.24	0.43	1.84	0.43	1.53
0.51	4.53	0.51	3.59	0.51	2.99	0.55	2.79	0.51	2.29	0.51	1.96
0.77	4.58	0.77	3.59	0.80	2.99	0.60	2.79	0.73	3.12	0.60	2.33
0.85	7.00	0.85	5.62	0.73	3.41	0.68	3.11	0.77	3.12	0.71	2.92
0.94	10.40	0.94	8.25	0.77	3.41	0.77	3.32	0.85	4.02	0.77	2.82
1.11	10.40	1.02	8.25	0.85	5.05	0.85	4.64	0.94	5.36	0.85	3.39
1.19	10.53	1.11	8.49	0.94	7.10	0.94	6.37	1.02	5.36	0.94	4.43
1.28	14.87	1.19	9.40	1.02	7.10	1.02	6.37	1.11	6.20	1.02	4.43
1.73	14.87	1.28	11.06	1.11	7.80	1.11	7.19	1.19	7.09	1.11	5.24
1.84	13.61	1.73	11.96	1.19	8.62	1.19	7.95	1.28	7.59	1.19	6.01
2.19	13.61	1.84	11.13	1.28	10.21	1.28	9.06	1.73	7.59	1.28	6.29
2.30	12.97	2.19	11.13	1.73	10.21	1.73	9.06	1.84	6.74	1.73	6.29
2.42	12.97	2.30	10.55	1.84	9.48	1.84	8.25	2.60	6.74	1.84	5.79
2.53	12.55	2.42	10.55	2.19	9.43	2.19	8.25	2.76	6.35	1.96	5.52
3.22	12.55	2.53	10.15	2.30	8.99	2.30	8.01	3.34	6.35	2.61	5.52
3.34	11.74	3.22	10.15	2.42	8.99	2.42	7.89	3.45	6.15	2.76	5.32
3.45	10.65	3.34	9.30	2.53	8.67	2.48	7.89	3.62	5.93	3.42	5.32
3.79	10.65	3.45	8.75	2.65	8.60	2.65	7.56	5.18	5.83	3.62	4.88
3.97	10.17	5.06	8.75	3.22	8.50	2.76	7.43	6.04	5.25	3.79	4.86
4.14	19.12	5.29	7.71	3.34	8.21	3.34	7.43	6.32	4.80	5.29	4.86
5.06	10.12	5.75	7.71	3.45	7.70	3.45	6.91	6.61	4.64	5.52	4.74
5.29	8.93	6.04	7.32	5.06	7.70	5.06	6.91	7.19	4.32	5.75	4.48
6.04	8.93	6.32	7.32	5.29	6.96	5.29	6.44	7.47	4.25	5.99	4.48
6.32	8.92	6.61	6.27	5.75	6.96	5.52	6.35	8.21	4.25	6.32	4.16
6.61	7.31	6.86	6.27	6.04	6.55	5.75	6.35	9.20	3.85	6.61	4.03
6.90	7.31	7.19	5.97	6.20	6.55	6.04	6.04	10.49	3.85	6.72	4.03
7.19	6.81	9.34	5.97	6.61	5.73	6.32	5.59	12.07	3.35	7.19	3.84
8.34	6.81	8.63	5.48	6.90	5.45	6.61	5.29	13.22	2.90	7.76	3.66
8.63	6.54	8.91	5.00	7.15	5.45	6.90	4.97	14.37	2.80	8.05	3.66
8.91	5.82	11.26	5.00	7.47	5.35	7.19	4.97	16.20	2.80	8.34	3.63
10.92	5.82	12.65	3.95	8.34	5.35	7.76	4.97	17.25	2.61	8.63	3.63
11.50	5.77	13.22	3.67	8.53	4.83	8.34	4.87	19.55	2.29	9.31	3.60
12.07	4.98	13.76	3.67	9.76	4.83	8.63	4.49	23.11	2.27	9.20	3.59
12.65	4.60	14.37	3.37	9.20	4.49	8.76	4.49	25.67	2.27	9.35	3.59
13.22	4.12	17.24	3.37	10.92	4.49	9.20	4.15	28.50	2.26	10.35	3.46
13.80	4.12	18.40	2.57	11.50	4.18	10.92	4.15			11.50	3.25
14.37	3.98	19.55	2.31	12.07	3.95	11.50	3.84			12.65	2.89
14.95	3.98	23.50	2.27	12.65	3.59	11.77	3.84			13.22	2.72
15.52	3.72			13.22	3.38	12.65	3.39			14.37	2.54
17.25	3.72			13.63	3.38	13.22	3.17			16.10	2.54
18.40	2.65			14.37	3.17	13.42	3.17			16.67	2.47
19.55	2.31			17.08	3.17	14.37	3.03			17.25	2.38
28.50	2.27			18.40	2.52	16.83	3.03			18.26	2.38
				19.55	2.31	18.40	2.48			19.55	2.29
				28.50	2.27	19.55	2.30			23.11	2.26
						28.50	2.27			25.77	2.26
										28.50	2.26

NDA2/99/E0607



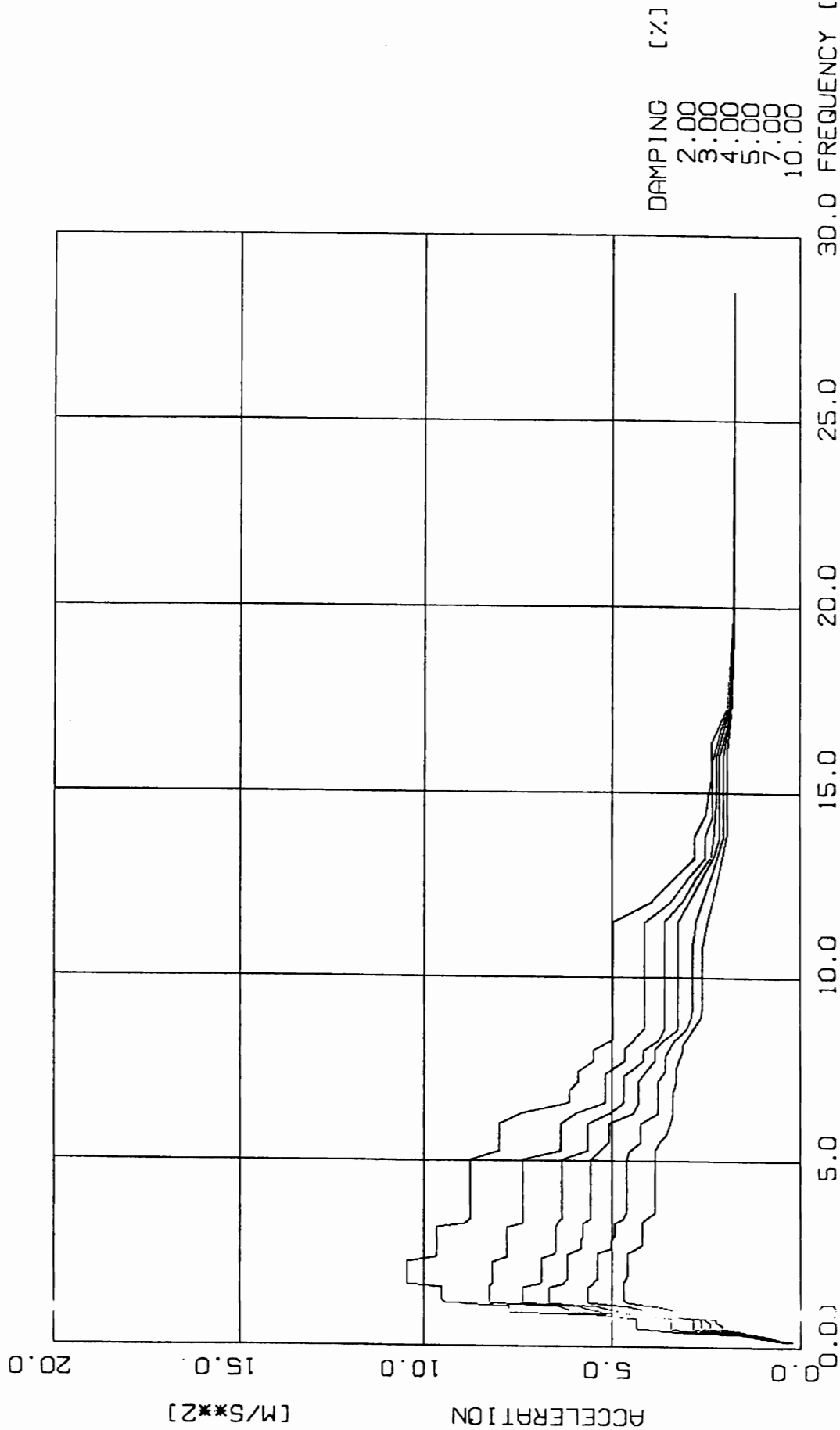
APP. A	52	DESIGN RESPONSE SPECTRA	NODE	7202	1999/11/03
		KOZLODUY - REACTOR BUILDING	DIRECTION	1	SIEMENS AG
		ROOM NO. 734.732.739.738.725.G502/1.2.726/1.2	ELEVATION	24.60 M	DYNRES 3.0-C
		ALL OTHER ON THIS LEVEL			

NOA2/99/E0607



APP. A	53	DESIGN RESPONSE SPECTRA	NODE	7202	1999/11/03
		KOZLODUY - REACTOR BUILDING	DIRECTION	2	SIEMENS AG
		ROOM NO. 734.732.739.738.725.G502/1.2.726/1.2	ELEVATION	24.60 M	DYNRES 3.0-C
		ALL OTHER ON THIS LEVEL			

NOA2/99/E0607



APP. A	54	DESIGN RESPONSE SPECTRA	NODE	7202	1999/11/03
		KOZLODUY - REACTOR BUILDING	DIRECTION	3	SIEMENS AG
		ROOM NO. 734.732.739.738.725.G502/1.2.726/1.2	ELEVATION	24.60 M	DYNRES 3.0-C
		ALL OTHER ON THIS LEVEL			

Handling restricted

DESIGN RESPONSE SPECTRA
 KOZLODUY - REACTOR BUILDING
 ROOM NO. 734, 732, 739, 738, 725, G502/1, 2, 726/1, 2
 ALL OTHER ON THIS LEVEL

NODE 7202
 DIRECTION 1
 ELEVATION 24.60 M

D= 2.00 %		D= 3.00 %		D= 4.00 %		D= 5.00 %		D= 7.00 %		D=10.00 %	
FREQ	ACCEL	FREQ	ACCEL	FREQ	ACCEL	FREQ	ACCEL	FREQ	ACCEL	FREQ	ACCEL
0.17	0.45	0.17	0.44	0.17	0.43	0.17	0.42	0.17	0.41	0.17	0.44
0.26	2.28	0.26	2.04	0.26	1.83	0.26	1.66	0.26	1.39	0.26	1.18
0.34	3.52	0.34	3.06	0.34	2.71	0.34	2.43	0.34	2.11	0.34	1.89
0.43	7.26	0.43	5.93	0.43	5.01	0.43	4.35	0.43	3.54	0.43	2.93
0.51	8.70	0.51	6.96	0.51	5.84	0.51	5.22	0.51	4.51	0.53	4.04
0.60	9.58	0.60	7.57	0.60	6.37	0.60	5.72	0.60	4.83	0.60	4.04
0.68	10.85	0.68	8.40	0.68	7.28	0.68	6.48	0.68	5.35	0.68	4.32
0.77	10.35	0.77	8.40	0.77	7.28	0.77	6.73	0.77	5.99	0.85	6.04
0.85	12.82	0.85	10.06	0.85	8.82	0.85	8.11	0.85	6.99	0.94	6.59
1.02	13.44	0.94	11.23	0.96	10.29	0.95	9.21	0.94	7.68	1.02	6.59
1.11	13.44	1.02	11.70	1.02	10.29	1.02	9.21	1.02	7.68	1.11	7.80
1.20	18.32	1.11	13.11	1.11	12.29	1.11	11.32	1.11	9.61	1.45	7.30
1.73	18.32	1.19	15.05	1.19	12.87	1.59	11.32	1.45	9.61	1.54	8.14
1.84	16.31	1.61	15.05	1.61	12.87	1.73	11.05	1.53	9.62	2.25	8.14
2.30	16.31	1.73	14.00	1.73	11.98	2.07	11.05	2.07	9.62	2.42	7.50
2.42	16.25	1.84	13.14	2.07	11.98	2.19	10.88	2.19	9.61	2.53	6.84
2.88	16.25	2.88	13.14	2.19	11.62	2.30	10.64	2.25	9.61	2.65	6.37
2.99	12.39	2.99	10.72	2.30	11.46	2.42	10.21	2.42	8.83	2.76	6.27
3.11	10.69	3.11	9.46	2.38	11.46	2.53	9.74	2.53	7.86	2.88	6.27
3.34	8.77	3.22	8.53	2.53	11.15	2.88	9.74	2.88	7.86	2.99	5.74
3.45	6.13	3.34	7.35	2.88	11.15	2.99	8.47	2.99	7.04	3.11	5.14
3.62	5.79	3.45	5.44	2.99	9.48	3.11	7.67	3.11	6.40	3.22	4.73
3.79	5.79	3.62	5.10	3.22	7.58	3.22	6.82	3.22	5.75	3.45	4.27
3.97	5.61	3.95	5.10	3.34	6.46	3.34	5.83	3.34	4.95	3.62	4.10
4.14	4.97	4.14	4.47	3.45	5.07	3.45	4.84	3.45	4.50	3.65	4.10
4.60	4.97	4.78	4.37	3.62	4.75	3.62	4.55	3.62	4.28	3.97	4.02
4.83	4.90	5.06	4.22	3.97	4.75	3.97	4.55	3.97	4.28	4.14	3.98
5.06	4.88	5.29	4.22	4.14	4.44	4.14	4.36	4.14	4.19	4.22	3.98
5.29	4.88	5.52	3.61	4.37	4.32	4.26	4.36	4.24	4.19	4.60	3.61
5.52	3.85	6.04	3.16	4.60	4.04	4.60	3.93	4.60	3.76	4.83	3.33
5.68	3.85	6.32	2.84	4.71	4.04	5.06	3.47	4.83	3.36	5.06	3.16
6.04	3.49	6.59	2.83	5.06	3.76	5.40	3.47	5.06	3.16	5.13	3.16
6.32	3.01	6.80	2.89	5.29	3.76	5.75	3.21	5.52	3.16	5.52	3.00
8.35	3.01	9.20	2.89	5.75	3.30	6.32	2.81	5.75	3.06	5.75	2.91
8.91	2.99	9.77	2.80	6.32	2.83	7.32	2.79	6.04	2.91	6.32	2.79
9.78	2.99	13.18	2.80	9.20	2.83	9.20	2.79	6.61	2.75	7.76	2.68
10.92	2.92	13.80	2.71	9.77	2.75	9.77	2.72	7.06	2.73	9.45	2.68
11.50	2.92	14.37	2.71	13.08	2.75	11.50	2.71	9.22	2.73	10.35	2.60
12.65	2.90	14.95	2.63	13.80	2.66	12.65	2.71	10.92	2.64	12.07	2.59
13.22	2.90	15.52	2.63	14.37	2.66	14.37	2.62	12.65	2.64	14.60	2.55
13.80	2.80	16.13	2.55	15.52	2.59	14.95	2.58	14.37	2.58	28.50	2.50
14.37	2.80	17.25	2.52	16.10	2.54	15.52	2.56	20.70	2.49		
14.95	2.69	28.50	2.49	16.28	2.54	17.25	2.52	28.50	2.48		
15.52	2.69			17.25	2.52	28.50	2.49				
16.10	2.56			28.50	2.49						
17.25	2.52										
28.50	2.49										

Handling restricted

DESIGN RESPONSE SPECTRA
 KOZLODUY - REACTOR BUILDING
 ROOM NO. 734, 732, 739, 738, 725, G502/1, 2, 726/1, 2
 ALL OTHER ON THIS LEVEL

NODE 7202
 DIRECTION 2
 ELEVATION 24.60 M

D= 2.00 %		D= 3.00 %		D= 4.00 %		D= 5.00 %		D= 7.00 %		D=10.00 %	
FREQ	ACCEL	FREQ	ACCEL	FREQ	ACCEL	FREQ	ACCEL	FREQ	ACCEL	FREQ	ACCEL
0.17	0.42	0.17	0.42	0.17	0.41	0.17	0.41	0.17	0.40	0.17	0.39
0.34	4.11	0.26	2.02	0.26	1.86	0.26	1.73	0.26	1.53	0.26	1.34
0.43	6.46	0.34	3.28	0.34	2.78	0.34	2.54	0.34	2.23	0.34	1.97
0.51	8.33	0.43	5.31	0.43	4.76	0.43	4.32	0.43	3.69	0.43	3.10
0.60	8.98	0.51	6.68	0.60	6.55	0.51	5.17	0.51	4.53	0.51	3.96
0.68	10.71	0.60	7.45	0.68	7.05	0.60	5.90	0.60	5.07	0.60	4.37
0.77	10.71	0.77	8.82	0.77	8.03	0.68	6.34	0.68	5.44	0.68	4.62
0.85	12.77	0.85	10.23	0.85	8.92	0.77	7.38	0.77	6.32	0.77	5.14
0.94	14.33	0.94	11.04	0.94	9.54	0.85	8.07	0.85	6.95	0.85	5.87
1.02	14.33	1.02	12.63	1.02	11.46	0.94	8.50	0.94	7.41	0.94	6.36
1.11	14.60	1.11	12.88	1.11	11.46	1.02	10.50	1.02	8.96	1.02	7.35
1.19	17.46	1.19	15.05	1.19	13.28	1.11	10.84	1.13	9.91	1.11	8.06
1.53	17.46	1.53	15.05	1.61	13.28	1.19	11.91	1.61	9.91	1.59	8.06
1.62	18.69	1.62	15.30	1.73	12.87	1.61	11.91	1.73	8.76	1.73	7.34
1.70	18.75	2.19	15.30	2.19	12.87	1.73	11.11	2.19	8.76	1.84	6.90
2.30	18.75	2.42	13.04	2.30	11.63	2.19	11.11	2.30	8.21	1.95	6.90
2.42	16.34	2.53	12.32	2.40	11.63	2.30	10.04	2.42	8.21	2.07	6.89
2.53	13.93	2.65	12.32	2.53	10.94	2.42	10.04	2.53	7.99	2.53	6.89
2.88	13.93	2.76	11.76	2.65	10.94	2.53	9.75	2.65	7.99	2.65	6.86
2.99	11.23	2.86	11.76	2.76	10.54	2.65	9.75	2.88	7.56	2.76	6.75
3.21	11.23	2.99	9.74	2.88	10.01	2.76	9.45	2.99	7.30	2.82	6.75
3.34	9.21	3.11	9.74	2.99	8.79	2.88	8.98	3.07	7.30	2.99	6.47
3.45	7.03	3.22	8.88	3.11	8.79	2.99	8.11	3.22	6.57	3.11	6.20
3.62	6.76	3.34	7.58	3.22	8.06	3.11	8.11	3.34	5.60	3.22	5.78
3.79	6.33	3.45	6.28	3.34	6.70	3.22	7.42	3.45	5.11	3.34	5.26
4.83	6.33	3.62	5.86	3.45	5.60	3.34	6.17	3.62	4.91	3.45	4.99
5.06	5.66	3.79	5.47	3.62	5.37	3.45	5.22	3.83	4.91	3.62	4.78
15.52	5.66	4.80	5.47	3.79	5.11	3.62	5.12	4.14	4.66	3.79	4.67
16.10	4.83	5.06	4.87	4.12	5.11	3.78	5.12	4.37	4.49	3.84	4.67
16.67	3.80	15.52	4.87	4.37	5.05	4.14	4.88	4.60	4.49	4.14	4.42
17.25	3.47	16.67	3.69	4.71	5.05	4.37	4.80	4.83	4.15	4.43	4.42
18.40	3.47	17.25	3.39	5.06	4.46	4.60	4.80	5.06	3.97	4.83	3.95
19.55	3.13	18.09	3.39	5.52	4.36	4.83	4.49	5.52	3.92	5.06	3.66
20.27	3.13	19.55	3.13	13.80	4.36	5.06	4.28	13.80	3.92	13.74	3.66
28.50	2.98	28.50	2.97	14.37	4.36	5.52	4.19	14.37	3.75	14.95	3.50
				15.52	4.36	13.80	4.19	14.73	3.75	15.52	3.44
				16.10	3.88	14.37	4.01	16.10	3.51	15.71	3.44
				17.25	3.35	15.50	4.01	17.25	3.22	16.67	3.19
				18.40	3.26	16.67	3.49	19.55	3.09	17.25	3.15
				20.70	3.08	17.25	3.31	23.11	3.00	17.33	3.15
				28.50	2.96	18.40	3.21	28.50	2.94	23.11	2.99
						20.70	3.07			28.50	2.94
						28.50	2.96				

Handling restricted

DESIGN RESPONSE SPECTRA
 KOZLODUY - REACTOR BUILDING
 ROOM NO. 734,732,739,738,725,G502/1,2,726/1,2
 ALL OTHER ON THIS LEVEL

NODE 7202
 DIRECTION 3
 ELEVATION 24.60 M

D= 2.00 %		D= 3.00 %		D= 4.00 %		D= 5.00 %		D= 7.00 %		D=10.00 %	
FREQ	ACCEL	FREQ	ACCEL	FREQ	ACCEL	FREQ	ACCEL	FREQ	ACCEL	FREQ	ACCEL
0.17	0.25	0.17	0.24	0.17	0.24	0.17	0.23	0.17	0.23	0.17	0.22
0.26	1.06	0.26	0.97	0.26	0.89	0.26	0.83	0.26	0.73	0.26	0.63
0.34	1.56	0.34	1.40	0.34	1.26	0.34	1.16	0.34	0.99	0.34	0.92
0.43	3.40	0.43	2.76	0.43	2.31	0.43	2.02	0.43	1.71	0.43	1.46
0.51	4.35	0.51	3.42	0.51	2.82	0.53	2.63	0.54	2.38	0.54	2.07
0.77	4.35	0.77	3.42	0.77	2.82	0.68	2.63	0.68	2.38	0.60	2.07
0.85	5.42	0.85	4.50	0.85	3.93	0.77	2.67	0.77	2.51	0.68	2.22
0.94	7.75	0.94	6.17	0.94	5.23	0.85	3.65	0.85	3.22	0.77	2.28
1.11	7.75	1.02	6.17	1.02	5.63	0.94	4.67	0.96	4.22	0.85	2.77
1.19	9.47	1.11	6.44	1.11	5.89	1.02	5.12	1.02	4.22	0.94	3.41
1.28	9.54	1.19	8.27	1.19	7.38	1.11	5.39	1.11	4.58	1.02	3.41
1.53	9.54	1.61	8.27	1.61	7.38	1.19	6.69	1.19	5.64	1.11	3.78
1.62	9.57	1.73	8.20	1.73	6.93	1.61	6.69	1.61	5.64	1.19	4.58
1.70	10.49	2.30	8.20	1.84	6.91	1.73	6.31	1.73	5.50	1.28	4.69
2.30	10.49	2.42	7.82	2.38	6.91	1.84	6.21	1.84	5.39	1.73	4.69
2.42	9.69	3.22	7.82	2.53	6.54	2.49	6.21	2.51	5.39	1.96	4.59
3.22	9.69	3.34	7.39	2.65	6.51	2.65	5.85	2.65	5.04	2.53	4.59
3.34	8.92	5.06	7.39	3.22	6.51	2.86	5.85	2.84	5.04	2.76	4.20
3.45	8.80	5.29	6.38	3.34	6.46	2.99	5.77	2.99	4.94	3.34	4.20
5.06	8.80	6.04	6.38	3.45	6.34	3.34	5.77	3.34	4.94	3.45	4.09
5.29	8.01	6.32	5.98	5.06	6.34	3.45	5.58	3.45	4.71	3.62	3.87
6.04	8.01	6.61	5.18	5.29	5.66	5.06	5.58	3.62	4.62	3.79	3.86
6.32	7.42	7.40	5.18	6.04	5.66	5.52	5.08	5.06	4.62	3.97	3.86
6.61	6.14	7.76	4.66	6.32	5.06	6.04	5.08	5.29	4.53	5.29	3.86
6.90	6.14	8.05	4.66	6.61	4.70	6.32	4.44	5.52	4.26	5.52	3.74
7.19	5.91	8.63	4.14	7.35	4.70	6.61	4.32	5.75	4.24	5.75	3.54
7.47	5.91	11.50	4.14	7.76	4.18	7.19	4.32	6.04	4.24	6.04	3.45
7.76	5.51	12.07	3.41	8.05	4.18	7.47	4.09	6.32	3.77	6.32	3.37
8.05	5.51	12.65	2.99	8.34	3.77	7.76	3.88	7.19	3.77	6.90	3.37
8.34	4.99	13.22	2.52	8.63	3.61	8.05	3.88	7.47	3.58	7.19	3.30
11.50	4.99	13.80	2.52	11.50	3.61	8.34	3.59	7.89	3.58	7.47	3.29
12.07	3.94	14.37	2.34	12.07	3.12	8.63	3.25	8.34	3.31	7.54	3.29
13.22	2.81	15.85	2.34	12.65	2.77	11.50	3.25	8.63	3.01	8.05	3.12
13.80	2.81	16.67	2.12	13.22	2.40	13.22	2.32	8.91	2.91	8.17	3.12
14.37	2.53	17.25	1.92	13.80	2.30	13.80	2.16	9.20	2.87	8.91	2.64
15.52	2.36	19.55	1.81	14.95	2.22	15.97	2.16	10.92	2.87	9.20	2.60
16.10	2.36	28.50	1.77	15.99	2.22	16.67	1.98	11.50	2.78	10.85	2.60
16.35	2.36			16.67	2.04	17.25	1.87	12.65	2.39	11.50	2.47
17.25	1.96			17.25	1.89	19.55	1.80	13.80	2.06	12.65	2.22
19.55	1.82			19.55	1.81	20.70	1.79	14.37	2.06	13.80	1.98
28.50	1.77			28.50	1.77	21.17	1.79	14.95	2.05	15.52	1.96
						28.50	1.76	16.01	2.05	16.10	1.95
								16.67	1.94	16.19	1.95
								17.25	1.83	17.25	1.83
								19.27	1.80	18.86	1.80
								28.50	1.77	28.50	1.77

.....
/пълно наименование на участника, търговски адрес, телефон и факс, ЕИК и ИН по ЗДДС/

До
“АЕЦ Козлодуй” ЕАД
гр. Козлодуй

О Ф Е Р Т А

за участие в открита процедура с предмет:
“Доставка на квалифицирани за условия HELV датчици за налягане”

УВАЖАЕМИ ГОСПОДА,

След запознаване с всички документи и образци от документацията за участие в процедурата, с настоящата оферта заявяваме, че желаем да участваме в откритата процедура за избор на изпълнител при условията обявени в документацията и приети от нас без възражения.

Ние сме съгласни валидността на нашата оферта да бъде **90** календарни дни от крайния срок за получаване на оферти и ще остане обвързваща за нас, като може да бъде приета по всяко време преди изтичане на този срок.

До подготвянето на официален договор, тази оферта заедно с писменото приемане от Ваша страна и известие за сключване на договор ще формират обвързващо споразумение между двете страни.

Запознати сме с проекта на договора, приемаме го и ако бъдем определени за изпълнител, ние ще представим всички документи необходими за подписването му в законоустановения срок.

Нашата оферта съдържа:

- I. Документите за подбор поставени в Плик №1
- II. Предложението за изпълнение на поръчката поставени в Плик №2
- III. Предлагащата цена поставена в Плик №3

ПОДПИС и ПЕЧАТ:

_____ (име и фамилия)

_____ (дата)

_____ (длъжност на управляващия/представяващия участника)

_____ (наименование на участника)

БАНКОВА ГАРАНЦИЯ ЗА УЧАСТИЕ В ПРОЦЕДУРА

До
“.....” ЕАД
гр.

Известни сме, че нашият Клиент, _____ [наименование и адрес на участника], наричан за краткост по-долу УЧАСТНИК, ще участва в откритата с Ваше Решение № _____ / _____ г. [посочва се № и дата на Решението за откриването на процедурата] процедура за възлагане на обществена поръчка с предмет: _____ [посочва се предмета на поръчката].

Също така, сме информирани, че в съответствие с условията на процедурата и разпоредбите на Закона на обществените поръчки, УЧАСТНИКА трябва да представи в офертата си банкова гаранция за участие в процедурата, открита във Ваша полза, за сумата в размер на _____ (словом: _____) [посочва се цифром и словом стойността и валутата на гаранцията съгласно обявлението по процедурата].

Като се има предвид гореспоменатото, ние _____ [наименование и адрес на Банката], с настоящето поемаме неотменимо и безусловно задължение да заплатим по посочената от Вас банкова сметка, сумата от _____ (словом: _____) [посочва се цифром и словом стойността и валутата на гаранцията], в срок до 3 (три) работни дни след получаване на първо Ваше писмено искане, съдържащо Вашата декларация, че УЧАСТНИКЪТ е извършил едно от следните действия:

- а) оттегли офертата си след изтичането на срока за получаване на офертите;
- б) е определен за изпълнител, но не изпълни задължението си да сключи договор за обществената поръчка;

Вашето искане за усвояване на суми по тази гаранция е приемливо и ако бъде изпратено до нас в пълен текст чрез надлежно кодиран телекс/телеграф от обслужващата Ви банка, потвърждаващ че Вашето оригинално искане е било изпратено до нас чрез препоръчана поща и че подписите на същото правно обвързват Вашата страна. Вашето искане ще се счита за отправено след постъпване или на Вашата писмена молба за плащане, или по телекс, или по телеграф на посочения по-горе адрес.

Тази гаранция влиза в сила, от _____ часа на _____ г. [посочва се датата и часа на крайния срок за представяне на офертата].

Отговорността ни по тази гаранция ще изтече в _____ часа на _____ г. [посочва се дата и час, която е 120 календарни дни, считана от крайния срок за представяне на офертите], до която дата какъвто и да е иск по нея трябва да бъде получен от нас. След тази дата гаранцията автоматично става невалидна, независимо дали това писмо-гаранция ни е изпратено обратно или не.

Гаранцията трябва да ни бъде изпратена обратно веднага след като вече не е необходима или нейната валидност е изтекла, което от двете събития настъпи по-рано.

Гаранцията е лично за Вас и не може да бъде прехвърляна.

Подпис и печат,
(БАНКА)

ДЕКЛАРАЦИЯ

по чл. 47, ал. 1, т.1, ал.2, т.2 и ал.5, т.1 от ЗОП, във връзка с чл.47, ал.8 от ЗОП
от участник в открита процедура
с предмет: “Доставка на квалифицирани за условия HELB датчици за налягане”

Долуподписаният /-ната/
с ЕГН, притежаващ лична карта №, издадена на
от МВР, гр., адрес:
представляващ в качеството си на
..... със седалище и адрес
на управление:, тел./факс:
вписано в търговския регистър към Агенция по вписванията с ЕИК /
вписано в търговския регистър при съд по ф.д. № / г.,
ИН по ЗДДС №

ДЕКЛАРИРАМ, ЧЕ:

1. Не съм осъден с влязла в сила присъда за:
 - а) престъпление против финансовата, данъчната или осигурителната система, включително изпиране на пари, по чл. 253-260 от Наказателния кодекс;
 - б) подкуп по чл. 301 - 307 от Наказателния кодекс;
 - в) участие в организирана престъпна група по чл. 321 и 321а от Наказателния кодекс;
 - г) престъпление против собствеността по чл. 194 - 217 от Наказателния кодекс;
 - д) престъпление против стопанството по чл. 219 - 252 от Наказателния кодекс;
2. Не съм лишен от правото да упражнявам определена професия или дейност;
3. Не съм свързано лице по смисъла на § 1, т. 1 от допълнителната разпоредба на Закона за предотвратяване и установяване на конфликт на интереси с възложителя или със служители на ръководна длъжност в неговата организация;

Известно ми е, че при деклариране на неверни данни нося наказателна отговорност по чл.313 от НК.

..... Г

Декларатор:

Забележка: Декларацията се подава от лицата по чл. 47, ал. 4 от ЗОП

ДЕКЛАРАЦИЯ

по чл. 47, ал. 1 т.2 и т.3 и ал.2, т.1 и т.3, ал.5 т.2 от ЗОП, във връзка с чл.47 ал.8 от ЗОП
от участник в открита процедура

с предмет: “Доставка на квалифицирани за условия HELV датчици за налягане”

Долуподписаният /-ната/
с ЕГН, притежаващ лична карта №, издадена на
от МВР, гр., адрес:
представляващ в качеството си на
..... със седалище и адрес
на управление:, тел./факс:
вписано в търговския регистър към Агенция по вписванията с ЕИК /
вписано в търговския регистър при съд по ф.д. №/ Г.,
ИН по ЗДДС №

ДЕКЛАРИРАМ, ЧЕ:

1. Участникът, когото представлявам:

а) Не е обявен в несъстоятелност;

б) Не се намира в производство по ликвидация или в друга подобна процедура съгласно националните закони и подзаконовни актове.

в) Не е в открито производство по несъстоятелност, и не е сключено извънсъдебно споразумение с кредиторите по смисъла на чл. 740 от Търговския закон;

г) Няма парични задължения към държавата или към община по смисъла на чл.162, ал.2 от Данъчно-осигурителния процесуален кодекс, установени с влязъл в сила акт на компетентен орган, освен ако е допуснато разсрочване или отсрочване на задълженията, или парични задължения, свързани с плащането на вноски за социалното осигуряване или на данъци съгласно правните норми на държавата, в която участникът е установен.

д) Не е сключил договор с лице по чл.21 или 22 от Закона за предотвратяване и установяване на конфликт на интереси.

Известно ми е, че при деклариране на неверни данни нося наказателна отговорност по чл.313 от НК.

..... Г

Декларатор:

Забележка: Когато Участникът е юридическо лице е достатъчно подаване на декларацията от едно от лицата, които могат самостоятелно да го представляват.

ИНФОРМАЦИОНЕН ЛИСТ ЗА УЧАСТНИКА

Наименование на Участника:	<i>Посочете точното наименование на дружеството, според съдебната регистрация</i>
Седалище по регистрация:	<i>Посочете държавата и адрес на седалището на кандидата</i>
Точен адрес за кореспонденция	<i>Посочете улица, град, пощенски код, държава</i>
Лице за контакти	<i>Посочете име, фамилия и длъжност</i>
Телефонен номер	<i>Посочете код на населеното място и телефонен номер</i>
Факс номер	<i>Посочете код на населеното място и номер на факс</i>
Електронен адрес	
Интернет адрес	
Правен статус	<i>Посочете търговското дружество или обединения или друга правна форма, дата на учредяване или номера и датата на вписване и къде</i>
ИН по ЗДДС № и държава на данъчна регистрация съгласно данъчната декларация	<i>Посочете номер по ЗДДС и наименованието на държавата, например: България.....</i>
ИН/ЕИК	
Банкови реквизити	<i>Банка: IBAN: BIC:</i>
Предмет на поръчката	Доставка на квалифицирани за условия NELB датчици за налягане
Номер на поръчката	<i>Посочете номер на поръчката от Регистъра за обществени поръчки</i>
Дата на изготвяне на офертата	<i>Посочете дата: дата, месец, година; Напр. 12 март 2011 г.</i>

До: (Наименование на Възложителя)

ПОДПИС и ПЕЧАТ:

_____ (име и фамилия)

_____ (дата)

_____ (длъжност на управляващия/представяващия участника)

_____ (наименование на участника)

.....
/пълно наименование на участника, търговски адрес, телефон и факс, ЕИК и ИН по ЗДДС/

До
“АЕЦ Козлодуй” ЕАД
гр. Козлодуй

ПРЕДЛОЖЕНИЕ ЗА ИЗПЪЛНЕНИЕ НА ПОРЪЧКАТА

към оферта за възлагане на обществена поръчка чрез провеждане на открита процедура с предмет:

“Доставка на квалифицирани за условия HELV датчици за налягане”

УВАЖАЕМИ ГОСПОДА,

След запознаване с документацията за участие в откритата процедура, предлагаме да изпълним без резерви и ограничения, в съответствие с изискванията на документацията предмета на настоящата обществена поръчка в срок от календарни дни (до 6 месеца), считано от датата на уведомяване на **ИЗПЪЛНИТЕЛЯ** за утвърден протокол за проверка на документите от Дирекция “Б и К”.

Нашето “Предложение за изпълнение на поръчката” освен посоченият по горе срок за изпълнение съдържа и:

1. Спецификация на стоката за доставка с включени характеристики, описание, стандарти и др., които трябва да бъдат специфицирани в съответствие с изискванията на Техническото задание (по образец Приложение №6.1.).
2. Техническо описание на стоките – на български език и в оригинал.
3. Документи, удостоверяващи, че стоката отговаря на изискванията на Техническото задание.
4. Списък на допълнителни данни, освен тези посочени в образеца на Техническата спецификация, ако Участникът смята, че са необходими такива.
5. Списък на документацията съпровождаща стоката при доставката.
6. Каталогни или проспектни материали /без указана ценова информация/.
7. Разлики в техническата оферта, спрямо изискванията на Техническото задание, ако има такива.
8. Друга информация, ако Участника смята за необходимо да представи.
9. Декларация за извършен оглед на обекта (по образец Приложение №6.2.).

ПОДПИС и ПЕЧАТ:

_____ (име и фамилия)

_____ (дата)

_____ (длъжност на управляващия/представяващия участника)

_____ (наименование на участника)

.....
/пълно наименование на участника, търговски адрес, телефон и факс, ЕИК и ИН по ЗДС/

СПЕЦИФИКАЦИЯ

към "Предложение за изпълнение на поръчката" в оферта за участие в открита процедура с предмет "Доставка на квалифицирани за условия HELV датчици за налягане"

№	Наименование на предлаганата стока	Описание, технически данни и характеристики	Кол-во	Един. Мярка	Жизнен цикъл (не по малък от 15 години от датата на доставка)	Гаранционен срок и условия (не по малък от 2 години от датата на пускане в експлоатация)	Забележка
1	2	3	4	5	6	7	8
1							
2							
3							
.							
.							

ПОДПИС и ПЕЧАТ:

_____ (име и фамилия)

_____ (дата)

_____ (длъжност на управляващия/представяващия участника)

_____ (наименование на участника)

ДЕКЛАРАЦИЯ

за извършен оглед на обекта и за снемане на размерите и укрепването на съществуващите метални конструкции за монтаж на датчиците от Участник в открита процедура с предмет:
“Доставка на квалифицирани за условия HELB датчици за налягане”

Долуподписаният /-ната/
с ЕГН, притежаващ лична карта №, издадена на
от МВР, гр., адрес:,
представляващ в качеството си на
..... със седалище и адрес
на управление:, тел./факс:,
вписано в търговския регистър към Агенция по вписванията с ЕИК,
ИН по ЗДДС №

ДЕКЛАРИРАМ, ЧЕ:

1. Упълномощени от мен лица са посетили “АЕЦ Козлодуй” ЕАД и на място са извършили оглед на мястото за монтаж на датчиците, снели са размерите на съществуващите метални конструкции за монтаж на датчиците и са се запознали с укрепването им.
2. Съм запознат с всички условия, които биха повлияли върху цената на предложението.
3. Задължавам се да спазвам изискванията на действащите закони и нормативни актове в страната и в “АЕЦ Козлодуй” ЕАД, свързани с изискванията по безопасност и хигиена на труда, пожарна безопасност и опазване на околната среда.
4. Задължавам се да спазвам условията за участие в процедурата на договаряне и всички технически норми и стандарти, които се отнасят до изпълнението на обекта на настоящата обществената поръчка.

Известно ми е, че при деклариране на неверни данни нося наказателна отговорност по чл.313 от НК.

..... Г

Декларатор:

.....
/пълно наименование на участника, търговски адрес, телефон и факс, ЕИК и ИН по ЗДДС/

До
“АЕЦ Козлодуй” ЕАД
гр. Козлодуй

ПРЕДЛАГАНА ЦЕНА

към оферта за възлагане на обществена поръчка чрез провеждане на открита процедура с
предмет:

“Доставка на квалифицирани за условия HELV датчици за налягане”

УВАЖАЕМИ ГОСПОДА,

След запознаване с документацията за участие в откритата процедура, предлагаме да изпълним предмета на настоящата обществена поръчка в съответствие с изискванията на документацията за сумата в размер на лв. без ДДС.

Нашата “Предлагана цена” съдържа:

1. Ценова таблица (по образец Приложение №7.1.).
2. Попълнен и парафиран проект на договор (по образец Приложение №7.2.).

ПОДПИС и ПЕЧАТ:

_____ (име и фамилия)

_____ (дата)

_____ (длъжност на управляващия/представяващия участника)

_____ (наименование на участника)

.....
/пълно наименование на участника, търговски адрес, телефон и факс, ЕИК и ИН по ЗДДС/

ЦЕНОВА ТАБЛИЦА

към "Предлагана цена" в оферта за участие в открита процедура с предмет "Доставка на квалифицирани за условия HELV датчици за налягане"

№	Наименование и технически характеристики	Ед. мярка	Кол-во	Единична цена в лв. без ДДС	Обща цена в лв. без ДДС
1	2	3	4	5	6
ПРЕДЛАГАНА ЦЕНА в лв. без ДДС при условие на доставка DDP АЕЦ Козлодуй, съгласно INCOTERMS 2000 словам:					цифром

ПОДПИС и ПЕЧАТ:

_____ (име и фамилия)

_____ (дата)

_____ (длъжност на управляващия/представяващия участника)

_____ (наименование на участника)

ДОГОВОР

№.....

Днес,2011 г., в гр. Козлодуй между:

“АЕЦ Козлодуй” ЕАД, гр. Козлодуй, вписано в търговския регистър към Агенция по вписванията с ЕИК 106513772, представлявано от Костадин Върбанов Димитров – Изпълнителен Директор, наричано по-нататък в Договора **ВЪЗЛОЖИТЕЛ**, от една страна, и “.....”, гр., вписано в търговския регистър към Агенция по вписванията с ЕИК, представлявано от –, наричано по-нататък в Договора **ИЗПЪЛНИТЕЛ**, от друга страна и на основание чл. 41 и следващите от Закона за обществените поръчки и във връзка с Решение №/.....2011 г. на Изпълнителния директор на “АЕЦ Козлодуй” ЕАД за класиране на офертата и определяне на изпълнител на малката обществена поръчка с обект: “**Доставка на квалифицирани за условия HELV датчици за налягане**” се сключи настоящият Договор за следното:

1. ПРЕДМЕТ НА ДОГОВОРА

1.1. **ВЪЗЛОЖИТЕЛЯТ** възлага и заплаща, а **ИЗПЪЛНИТЕЛЯТ** приема да извърши доставка на квалифицирани за условия HELV датчици за налягане, наричани за краткост "стока", в обем, номенклатура, технически данни и единични цени, съгласно Приложение № 2 - Техническо задание № 2010.30.АСУ.ТХ.ТЗ.859 на **ИЗПЪЛНИТЕЛЯ**, Приложение № 3 - Техническа оферта на **ИЗПЪЛНИТЕЛЯ** и Приложение № 4 - Предлагана цена – неразделна част от настоящия договор и обучение на специалисти на **ВЪЗЛОЖИТЕЛЯ**.

2. ЦЕНА И НАЧИН НА ПЛАЩАНЕ

2.1. Цената на настоящия договор е в размер налв. /словом:/ без ДДС при условие на доставка DDP АЕЦ Козлодуй, съгласно INCOTERMS 2000.

2.2. Цената е окончателна и валидна до пълното изпълнение на договора и не подлежи на промяна.

2.3. **ВЪЗЛОЖИТЕЛЯТ** заплаща цената по т. 2.1. чрез банков превод в срок до 15 работни дни от приемане на доставката и извършване на обучението, срещу представени оригинална фактура, приемно-предавателен протокол, протокол за извършен специализиран входящ контрол без забележки и протокол за извършено обучение.

2.4. Плащанията по настоящия договор ще бъдат извършвани чрез банков превод в полза на **ИЗПЪЛНИТЕЛЯ** по следните банкови реквизити:

Банка:

IBAN:

BIC:

3. СРОК ЗА ИЗПЪЛНЕНИЕ НА ДОГОВОРА

3.1. Доставката на стоката по настоящия договор ще бъде извършена в срок до календарни дни, считано от датата на уведомяване на **ИЗПЪЛНИТЕЛЯ** за утвърден протокол за проверка на документите от Дирекция “Б и К”.

3.2. **ИЗПЪЛНИТЕЛЯТ** има право на предсрочно изпълнение на предмета на договора, при което стойността му ще остане непроменена.

4. ПРЕДАВАНЕ НА СТОКАТА.

ПРЕМИНАВАНЕ НА СОБСТВЕНОСТТА И РИСКА. ТРАНСПОРТИРАНЕ

4.1. При предаване на стоката страните подписват приемно-предавателен протокол, който ги обвързва относно факта на предаването и отсъствието на явни недостатъци.

4.2. Собствеността и рискът от погиването и повреждането на стоката преминават върху **ВЪЗЛОЖИТЕЛЯ** в момента на подписването на приемно-предавателния протокол.

4.3. **ИЗПЪЛНИТЕЛЯТ** транспортира стоката до склад "АЕЦ Козлодуй" ЕАД на свои разноски и риск.

4.4. Известие за готовност за експедиране трябва да бъде изпратено на факс 0973/72047 до "АЕЦ Козлодуй" ЕАД, най-малко 3 /три/ работни дни преди датата на експедиция на стоката.

4.5. Съпроводителната документация на експедираната стока трябва да съдържа :

-Сертификат/Декларация за произход от Производителя

-Сертификат за съответствие с изискванията на т.2 от Приложение № 2 - Техническо задание №2010.30.АСУ.ТХ.ТЗ.859

-Сеизмичен доклад/документ за сеизмична квалификация, съгласно Сп. ХТС-9/2010 от Приложение №2 - Техническо задание №2010.30.АСУ.ТХ.ТЗ.859

-Сертификат за устойчивост на електромагнитни смущения

-Технически паспорти на изделията (формуляри), в които да са записани всички електрически и физически характеристики с необходимата точност, а също така и допустимите отклонения

-Протоколи или други документи от заводски тестове

-Инструкция за експлоатация и техническо обслужване

-Методика за проверка точността на техническите характеристики и списък на техническите средства, необходими за тази проверка

-Програма за гаранционна поддръжка (съгласува се от **ВЪЗЛОЖИТЕЛЯ**)

-Декларация за удостоверяване плащането на продуктова такса

или Удостоверение от РИОСВ по чл. 11 от Закон за управление на отпадъците

или Удостоверение от организация по оползотворяване по чл. 11, ал. 4, т. 2 от Закон за управление на отпадъците.

4.5.1. Комплектът документи, придружаващ доставката да бъде предаден на хартиен носител в 1 екземпляр на оригиналния език, в 3 екземпляра на български език на хартия и на електронен носител.

4.5.2. Доставените датчици да имат маркировка за съответствие, съгласно изискването на Закона за техническите изисквания към продуктите.

4.6. За дата на доставка се счита датата на подписване на приемно-предавателния протокол, а за дата на приемане на доставката от **ВЪЗЛОЖИТЕЛЯ** се счита датата на подписан протокол за извършен специализиран входящ контрол без забележки.

4.7. След доставката **ИЗПЪЛНИТЕЛЯТ** извършва обучение в лабораторни условия на специалисти на **ВЪЗЛОЖИТЕЛЯ**.

5. КАЧЕСТВО, ГАРАНЦИИ И РЕКЛАМАЦИИ

5.1. На датчиците по време на производство трябва да:

-бъдат проведени изпитания, определени за заводския тип оборудване;

-бъдат проведени изпитания, съгласно изискванията за условия на околната среда HELB, посочени в т.1.1.от Приложение №2 - Техническо задание №2010.30.АСУ.ТХ.ТЗ.859;

-преминат тестове за доказване на сеизмоустойчивост при конкретните спектри на реагиране за мястото на монтиране, дадени в Сп. ХТС-9/2010 от Приложение №2 - Техническо задание №2010.30.АСУ.ТХ.ТЗ.859 от настоящия договор, или за изчислено сеизмично въздействие.

5.2. Стоките, предмет на настоящия договор, ще бъдат доставени с качество, отговарящо на стандартите, техническите условия на страната-производител и условията на настоящия договор, и потвърдено със сертификат за съответствие.

5.3. На стоката, предмет на настоящият договор, ще бъде извършен специализиран входящ контрол от **ВЪЗЛОЖИТЕЛЯ** в присъствието на **ИЗПЪЛНИТЕЛЯ** или

упълномощено от него лице, при който се извърша метрологична проверка, проверява се отсъствието на явни недостатъци, комплектността на стоката и наличието на всички необходими документи. При констатиране на видими дефекти или несъответствия на стоката със сертификати за съответствие, **ВЪЗЛОЖИТЕЛЯТ** не приема стоката.

5.4. За стоките, предмет на настоящия договор, се установява гаранционен срок в рамките на месеца, но не повече от месеца от датата на доставка.

5.5. Ако в рамките на гаранционния срок се установят дефекти, **ИЗПЪЛНИТЕЛЯТ** ги отстранява със свои сили и за своя сметка. Отстраняването на дефектите трябва да се извърши в срок от /...../ календарни дни от датата на писмената reklamация на **ВЪЗЛОЖИТЕЛЯ**.

5.6. Ако се установи, че дефектът не може да бъде отстранен, **ИЗПЪЛНИТЕЛЯТ** доставя нови стоки за своя сметка в срок от /...../ календарни дни. Върху новодоставената стока се установява нов гаранционен срок, равен на този от т.5.4.

5.7. Рекламации за появили се дефекти трябва да се извършат не по-късно от 30 /тридесет/ календарни дни от датата на изтичане на гаранционния срок /т. 5.4./.

5.8. Рекламациите се оформят в писмен вид и трябва да съдържат описание на появилия се дефект, както и всички изисквания на **ВЪЗЛОЖИТЕЛЯ**, след удовлетворяване на които reklamацията се счита за уредена.

6. ЗАКЛЮЧИТЕЛНИ РАЗПОРЕДБИ

6.1. Договорът влиза в сила от момента на двустранното му подписване, а изпълнението на предмета на договора започва от датата на уведомяване на **ИЗПЪЛНИТЕЛЯ** за утвърден Протокол за проверка на документите от Дирекция "Б и К" на "АЕЦ Козлодуй" ЕАД.

6.2. Неразделна част от настоящия договор са следните приложения

Приложение № 1 - Общи условия на договора;

Приложение № 2 - Техническо задание №2010.30.АСУ.ТХ.ТЗ.859 на **ВЪЗЛОЖИТЕЛЯ**;

Приложение № 3 - Техническа оферта на **ИЗПЪЛНИТЕЛЯ**;

Приложение № 4 - Предлагана цена.

6.3. Отговорно лице по изпълнението на настоящия договор от страна на **ВЪЗЛОЖИТЕЛЯ** е, тел.: 0973/7.....

6.4. Отговорно лице по изпълнението на настоящия договор от страна на **ИЗПЪЛНИТЕЛЯ** е, тел.:

6.5. Настоящият договор е подписан в два еднообразни екземпляра - по един за всяка от страните.

7. ЮРИДИЧЕСКИ АДРЕСИ

ИЗПЪЛНИТЕЛ:

.....
гр.....
ул.
тел/факс:
ЕИК
ИН по ЗДДС

ВЪЗЛОЖИТЕЛ:

"АЕЦ Козлодуй" ЕАД
3321 Козлодуй
БЪЛГАРИЯ
тел/факс: 0973/73530; 0973/76027
ЕИК 106513772
ИН по ЗДДС BG 106513772

ИЗПЪЛНИТЕЛ:

.....
.....

ВЪЗЛОЖИТЕЛ:

ИЗПЪЛНИТЕЛЕН ДИРЕКТОР
КОСТАДИН ДИМИТРОВ

ОБЩИ УСЛОВИЯ НА ДОГОВОРА

1.	РЕД ЗА ПРИЛАГАНЕ НА ОБЩИТЕ УСЛОВИЯ ПО ДОГОВОР	2
2.	ГАРАНЦИЯ ЗА ИЗПЪЛНЕНИЕ.....	2
3.	ПРАВА И ЗАДЪЛЖЕНИЯ ПО ДОГОВОРА	2
4.	ПОДИЗПЪЛНИТЕЛИ.....	2
5.	ОБЕДИНЕНИЯ.....	2
6.	ДАНЪЦИ И ТАКСИ ЗА ЧУЖДЕСТРАННИ ИЗПЪЛНИТЕЛИ.....	3
7.	ВХОДНИ ДАННИ И ИНФОРМАЦИЯ ПО ДОГОВОРА	3
8.	УПРАВЛЕНИЕ НА КАЧЕСТВОТО.....	3
9.	ФИЗИЧЕСКА ЗАЩИТА, СИГУРНОСТ И ДОСТЪП ДО ЗАЩИТЕНАТА ЗОНА....	3
10.	ЯДРЕНАТА БЕЗОПАСНОСТ И РАДИАЦИОННА ЗАЩИТА.....	4
11.	БЕЗОПАСНОСТ НА ТРУДА И ЗДРАВΟΣЛОВНИ УСЛОВИЯ НА ТРУД.....	5
12.	ПОЖАРНА БЕЗОПАСНОСТ	6
13.	ОДИТИ, ИНСПЕКЦИИ И ПРОВЕРКИ	6
14.	ОПАЗВАНЕ НА ОКОЛНАТА СРЕДА	7
15.	СРОК ЗА ИЗПЪЛНЕНИЕ	7
16.	НЕУСТОЙКИ	7
17.	ПРЕКРАТЯВАНЕ И РАЗВАЛЯНЕ НА ДОГОВОРА	7
18.	НЕПРЕОДОЛИМА СИЛА	8
19.	РЕД ЗА РЕШАВАНЕ НА СПОРОВЕТЕ.....	8
20.	ОТГОВОРНО ЛИЦЕ ОТ СТРАНА НА ВЪЗЛОЖИТЕЛЯ	8
21.	ОТГОВОРНО ЛИЦЕ ОТ СТРАНА НА ИЗПЪЛНИТЕЛЯ.....	8
22.	КОМУНИКАЦИЯ МЕЖДУ СТРАНИТЕ	8
23.	ЕЗИК НА ДОГОВОРА	9
24.	ПРОМЕНИ В ДОГОВОРА	9

1. РЕД ЗА ПРИЛАГАНЕ НА ОБЩИТЕ УСЛОВИЯ ПО ДОГОВОР

- 1.1. Общите условия към договора се прилагат за всички договори сключвани от “АЕЦ Козлодуй” ЕАД като **ВЪЗЛОЖИТЕЛ**.
- 1.2. Общите условия са неразделна част от договора и не могат да се разглеждат самостоятелно.
- 1.3. Клаузите, съдържащи се в общите условия по договора, които нямат отношение към предмета на основния договор се считат за неприложими.
- 1.4. Редът за работата на външни организации на площадката на “АЕЦ Козлодуй” ЕАД е съгласно действащата писмена инструкция ДБК.КД.ИН.028 “Инструкция по качество. Работа на външни организации при сключен договор”.

2. ГАРАНЦИЯ ЗА ИЗПЪЛНЕНИЕ

- 2.1. **ИЗПЪЛНИТЕЛЯТ** следва да представи при подписване на договора гаранция за изпълнение на договора в размер на 3 % от стойността му - парична сума или неотменима, безусловно платима банкова гаранция със срок на валидност 30 дни по-дълъг от този на договора, която се освобождава не по-късно от 15 работни дни след ефективно изпълнение на предмета на договора, за което **ИЗПЪЛНИТЕЛЯТ** изпраща писмо до **ВЪЗЛОЖИТЕЛЯ** с актуални банкови реквизити.
- 2.2. Гаранцията за изпълнение се задържа от **ВЪЗЛОЖИТЕЛЯ** при неизпълнение на задълженията, поети от **ИЗПЪЛНИТЕЛЯ** по този договор.
- 2.3. **ВЪЗЛОЖИТЕЛЯТ** не дължи лихви за периода през който средствата по т. 2.1. от договора законно са престояли при него.

3. ПРАВА И ЗАДЪЛЖЕНИЯ ПО ДОГОВОРА

- 3.1. Правата и задълженията на страните са регламентирани в договора.
- 3.2. **ИЗПЪЛНИТЕЛЯТ** няма право да прехвърля своите задължения по договора или част от тях на трета страна.

4. ПОДИЗПЪЛНИТЕЛИ

- 4.1. **ИЗПЪЛНИТЕЛЯТ** е длъжен да ползва за подизпълнители само декларираните от него в офертата си.
- 4.2. **ИЗПЪЛНИТЕЛЯТ** е изцяло и единствено отговорен пред **ВЪЗЛОЖИТЕЛЯ** за изпълнението на договора, включително и за действията на подизпълнителите. **ИЗПЪЛНИТЕЛЯТ** отговаря за действията на подизпълнителите като за свои действия.
- 4.3. **ИЗПЪЛНИТЕЛЯТ** носи отговорност за контрол на качеството на работата и спазване на изискванията за безопасна работа на персонала на подизпълнителите си.
- 4.4. **ИЗПЪЛНИТЕЛЯТ** се задължава да определи компетентни длъжностни лица, които да извършват контрол на работата на подизпълнителите.
- 4.5. Всички условия към изпълнение на договора определени към **ИЗПЪЛНИТЕЛЯ** важат в пълна сила за неговите подизпълнители. Отговорност за осигуряване на това условие от договора носи **ИЗПЪЛНИТЕЛЯ**.
- 4.6. Комуникацията между **ВЪЗЛОЖИТЕЛЯ** и Подизпълнителите по договора се осъществява само чрез **ИЗПЪЛНИТЕЛЯ**.
- 4.7. **ВЪЗЛОЖИТЕЛЯТ** има право да прави инспекции и проверки на работата на площадката и одити на подизпълнители, по реда по който същите се извършват за **ИЗПЪЛНИТЕЛЯ**.

5. ОБЕДИНЕНИЯ

- 5.1. В случаите, когато **ИЗПЪЛНИТЕЛЯТ** е обединение, всички участници са солидарно отговорни за изпълнението на задълженията по договора.
- 5.2. Всяко изменение в структурата и участниците в обединението ще се счита за неизпълнение на задълженията на **ИЗПЪЛНИТЕЛЯ**.

6. ДАНЪЦИ И ТАКСИ ЗА ЧУЖДЕСТРАННИ ИЗПЪЛНИТЕЛИ

6.1. Ако **ИЗПЪЛНИТЕЛЯТ** е чуждестранно лице и при изпълнението на Договора е извършвал дейности (услуги) за **ВЪЗЛОЖИТЕЛЯ** на територията на РБългария, които дейности **ВЪЗЛОЖИТЕЛЯ** е задължен да заплати, то от всяко дължимо плащане **ВЪЗЛОЖИТЕЛЯ** удържа 10% данък при източника.

6.2. За размера на удържаната сума **ВЪЗЛОЖИТЕЛЯТ** предава на **ИЗПЪЛНИТЕЛЯ** официален документ от съответната данъчна служба в РБългария. Размерът на удържаната сума може да бъде намален в следствие, при условие че РБългария има сключена двустранна спогодба за избягване на двойното данъчно облагане с държавата по регистрация на **ИЗПЪЛНИТЕЛЯ** и същия представи изискуемите документи за прилагане на спогодбата.

7. ВХОДНИ ДАННИ И ИНФОРМАЦИЯ ПО ДОГОВОРА

7.1. **ВЪЗЛОЖИТЕЛЯТ** е длъжен да представи на **ИЗПЪЛНИТЕЛЯ** необходимите входни данни за изпълнение на дейностите по договора.

7.2. Входни данни могат да бъдат съществуващи документи и данни в “АЕЦ Козлодуй” и се предават във вида, в който са налични. За всеки предаден пакет входни данни се изготвя и двустранно се подписва Приемно-предавателен протокол.

7.3. **ВЪЗЛОЖИТЕЛЯТ** има право да предава необходимите входни данни на хартиен носител.

7.4. **ИЗПЪЛНИТЕЛЯТ** няма право, без предварителното писмено съгласие на **ВЪЗЛОЖИТЕЛЯ**, да използва документ или информация за цели различни от изпълнението на договора за срока на действие на този договор и до 5 (пет) години след приключването му.

7.5. **ИЗПЪЛНИТЕЛЯТ** се задължава да не предоставя на трети физически или юридически лица информацията по т.7.4.

8. УПРАВЛЕНИЕ НА КАЧЕСТВОТО

8.1. **ИЗПЪЛНИТЕЛЯТ** е длъжен да изпълни възложената му дейност в съответствие с изискванията на собствената си система по качество с отчитане изискванията на **ВЪЗЛОЖИТЕЛЯ**.

8.2. Когато **ИЗПЪЛНИТЕЛЯТ** не притежава сертифицирана система по качество, той разработва Програма или План за осигуряване на качеството, по образец на “АЕЦ Козлодуй” ЕАД.

8.3. Ако в Техническото задание се изисква Програма за осигуряване на качеството за изпълнение на дейността по договора, в срок от 20 работни дни след сключването на договора **ИЗПЪЛНИТЕЛЯТ** разработва програма, по указания на “АЕЦ Козлодуй” ЕАД.

8.4. Всички документи, собственост на **ИЗПЪЛНИТЕЛЯ**, които са цитирани в Програмата или Плана за осигуряване на качеството, могат да бъдат изискани при необходимост от **ВЪЗЛОЖИТЕЛЯ** за преглед и оценка, с оглед идентифициране на методиката и/или технологията, по която ще се извършват дейности.

8.5. Несъответствията по доставките и дейностите, предмет на договора се регистрират, идентифицират и управляват по реда за контрол на несъответствията, определен от “АЕЦ Козлодуй” ЕАД.

8.6. Програмите за осигуряване на качеството и Планове за контрол на качеството се изготвят, съгласуват от упълномощен персонал на “АЕЦ Козлодуй” ЕАД, утвърждават и разпространяват преди стартиране на дейностите, включени в тях.

8.7. Програмата за осигуряване на качеството на **ИЗПЪЛНИТЕЛЯ** е неразделна част от договора.

9. ФИЗИЧЕСКА ЗАЩИТА, СИГУРНОСТ И ДОСТЪП ДО ЗАЩИТЕНАТА ЗОНА

9.1. **ВЪЗЛОЖИТЕЛЯТ** се задължава да осигури достъп на персонал на **ИЗПЪЛНИТЕЛЯ** при изпълнението на задълженията им по настоящия договор, съгласно Инstrukция за пропускателен режим в “АЕЦ Козлодуй” ЕАД № УС.ФЗ.ИН 015.

9.2. **ИЗПЪЛНИТЕЛЯТ** трябва да изготви и предаде на **ВЪЗЛОЖИТЕЛЯ** необходимата документация за достъп на персонала по изпълнение на договора до защитената зона на “АЕЦ Козлодуй” ЕАД, съгласно ДБК.КД.ИН.028.

9.3. При неизпълнение на предходната точка от договора ще бъде отказан достъп на персонала на **ИЗПЪЛНИТЕЛЯ** в защитената зона на “АЕЦ Козлодуй” ЕАД.

9.4. Когато за изпълнение на задълженията по този договор **ИЗПЪЛНИТЕЛЯТ** ще използва транспортни средства, той се задължава при въвеждането им в защитената зона на “АЕЦ Козлодуй” ЕАД да представя Протокол за извършена проверка на конкретното МПС, с изричен запис в него, че то няма да бъде пряко или косвено източник на неправомерни действия, съгласно Наредба за осигуряване на физическата защита на ядрените съоръжения, ядрения материал и радиоактивните вещества, Приета с ПМС № 224 от 25.08.2004 г., обн., ДВ, бр. 77 от 3.09.2004 г.

9.5. Протокол за извършената проверка се оформя за всяко МПС, при всеки отделен случай и се подписва от Ръководителя или упълномощено за това длъжностно лице на **ИЗПЪЛНИТЕЛЯ** и водача на транспортното средство.

9.6. При неизпълнение на предходната точка от договора ще бъде отказан достъп на транспортните средства на **ИЗПЪЛНИТЕЛЯ** в защитената зона на “АЕЦ Козлодуй” ЕАД.

9.7. **ИЗПЪЛНИТЕЛЯТ** се задължава да обезпечи преминаване проверка за надеждност на персонала, който ще работи на площадката на “АЕЦ Козлодуй” ЕАД, съгласно чл.45, ал.1, т.2 от Правилника за прилагане на закона за МВР.

10. ЯДРЕНАТА БЕЗОПАСНОСТ И РАДИАЦИОННА ЗАЩИТА

10.1. За договори, които включват дейности, доставки или услуги, които имат отношение към ядрената безопасност, аварийна готовност и/или радиационната защита се изисква от **ИЗПЪЛНИТЕЛЯ** да представи необходимите документи за проверка от Дирекция “Б и К” на “АЕЦ Козлодуй” ЕАД в обем и срок, съгласно ДБК.КД.ИН.028.

10.2. Договори, които имат отношение към ядрената безопасност, аварийна готовност и/или радиационната защита влизат в сила от момента на двустранното им подписване, а изпълнението на предмета на договора започва от датата на утвърждаване на Протокол за проверка на документите от Дирекция “Б и К” на “АЕЦ Козлодуй” ЕАД. Сроковете, определени в договора, започват да се отчитат от датата на уведомяване на **ИЗПЪЛНИТЕЛЯ** за утвърдения протокол за проверка на документите.

10.3. В случаите, когато дейността, предмет на конкретен договор с външна организация е свързана с реализацията на техническо решение, за което се изисква разрешение съгласно ЗБИЯЕ, изпълнението на дейностите по договора започва след издаване на разрешение за техническото решение от АЯР. В случай, че АЯР изиска допълнителни документи, **ИЗПЪЛНИТЕЛЯТ** е длъжен да ги представи в посочените срокове.

10.4. Дейностите по оборудване, имащо отношение към безопасността се извършват спрямо писмени процедури, технологии и методологии.

10.5. **ИЗПЪЛНИТЕЛЯТ** се задължава да обезпечи запознаване на персонала, който ще работи на площадката на “АЕЦ Козлодуй” ЕАД, с общите изисквания за действия при авария в АЕЦ, да спазва процедурите при ликвидация на авария.

10.6. Персоналът на **ИЗПЪЛНИТЕЛЯ** и неговите подизпълнители, включително чуждестранни фирми, които изпълняват дейности в зоните със строг режим на площадката на “АЕЦ Козлодуй” ЕАД са длъжни да спазват изискванията на:

- “Инструкция по радиационна защита”, идент. № ЕИ.РБид-18;
- “Инструкция по радиационна защита на V и VI блок”, идент. № 30.ОБ.00.РБ.01;
- “Инструкция по радиационна защита в ХОГ на “АЕЦ Козлодуй” ЕАД”, идент. № ХОГ.ИР3.01;
- “Инструкция по качество. Работа на външни организации при сключен договор”, идент. № ДБК.КД.ИН.028;

10.7. **ИЗПЪЛНИТЕЛЯТ** носи отговорност за безопасността на труда и дозовото натоварване на персонала, който командирова за работа в “АЕЦ Козлодуй” ЕАД за изпълнение на дейността по договора.

10.8. **ИЗПЪЛНИТЕЛЯТ** определя отговорно лице по безопасност на труда и радиационна защита в организацията със заповед.

10.9. При необходимост от извършване на дейности в зона строг режим (ЗСР) задължително се извършва измерване на целотелесната активност на персонала на **ИЗПЪЛНИТЕЛЯ**, включително за лица работещи по граждански договор и представители на чуждестранни организации, преди започване и след завършване на работата по съответния договор на ВО.

10.10. За работа в ЗСР, **ВЪЗЛОЖИТЕЛЯТ** осигурява на **ИЗПЪЛНИТЕЛЯ** за своя сметка специално работно облекло, лични предпазни средства, дозиметричен контрол и др. съгласно изискванията на Наредба № 32 от 07.11.2005 г. за условията и реда за извършване на дозиметричен контрол на лицата, работещи с източници на йонизиращи лъчения.

10.11. **ВЪЗЛОЖИТЕЛЯТ** информира периодично **ИЗПЪЛНИТЕЛЯ** за полученото дозово натоварване на персонала, съгл. чл. 122 ал. 3 на Наредба за радиационна защита при дейности с източници на йонизиращи лъчения. Изпълнителят предоставя данни за дозовото натоварване на персонала си преди първоначалното допускане до работа.

11. БЕЗОПАСНОСТ НА ТРУДА И ЗДРАВΟΣЛОВНИ УСЛОВИЯ НА ТРУД

11.1. От гледна точка на техническата безопасност, командированият персонал на **ИЗПЪЛНИТЕЛЯ** и неговите подизпълнители, включително чуждестранни фирми, условно се приравнява (с изключение на правото за издаване на наряди и допускане до работа) към персонала на “АЕЦ Козлодуй” ЕАД и е длъжен да спазва изискванията на:

– „Правилник за безопасност при работа в неелектрически уредби на електрически и топлофикационни централи и по топлопреносни мрежи и хидротехнически съоръжения”

– „Правилник за безопасност и здраве при работа в електрически уредби на електрически и топлофикационни централи и по електрически мрежи”

11.2. **ВЪЗЛОЖИТЕЛЯТ** се задължава да осигури фронт за работа съобразно съответните условия за непрекъснат или спрян производствен процес, като обезопаси съоръженията съгласно действащите правилници в АЕЦ и открие наряди за допуск до работа.

11.3. Издаването на наряди за работа, допускане до работа, контрол на дейността на ВО, относно изискванията на техническата документация, закриване на нарядите и приемане на работното място, контрола и отчитане на дозовото натоварване на персонала и др. се извършват според определения ред в съответното структурно звено, по чието оборудване/на чиято територия се работи.

11.4. **ВЪЗЛОЖИТЕЛЯТ** се задължава да осигури инструктиране на външния персонал, според изискванията на Наредба № 3 от 14.05.1996 г. за инструктажа на работниците и служителите по безопасност, хигиена на труда и противопожарна охрана по цитираните в т.11.1 Правилници и в съответствие с мястото и конкретните условия на работа, която групата или част от нея ще извършва.

11.5. **ИЗПЪЛНИТЕЛЯТ** се задължава да обезпечи обучение и изпити на персонала, който ще работи на площадката на “АЕЦ Козлодуй” ЕАД, по “Въведение в АЕЦ” и “Радиационна защита” в УТЦ на “АЕЦ Козлодуй” ЕАД и съгласно НАРЕДБА за условията и реда за придобиване на професионална квалификация и за реда за издаване на лицензии за специализирано обучение и на удостоверения за правоспособност за използване на ядрената енергия.

11.6. **ИЗПЪЛНИТЕЛЯТ** се задължава да спазва всички ограничения и забрани, за изпращане и допускане до работа на лица и бригади, които са предвидени в правилниците по безопасност на труда. Да извърши правилен подбор при съставяне списъка на ръководния и изпълнителски персонал, който ще изпълнява работата по сключения договор, по отношение на професионална квалификация и тази по безопасността на труда.

11.7. **ВЪЗЛОЖИТЕЛЯТ** се задължава да определи длъжностното лице (или лица), които да приемат външния персонал на **ИЗПЪЛНИТЕЛЯ**, да изискат и извършат проверка на всички предвидени в правилниците документи, включително и удостоверенията за притежаване квалификационна група по безопасност на труда.

11.8. Отговорният ръководител и (или) изпълнителят на работа приемат всяко работно място от допускащия, като проверяват изпълнението на техническите мероприятия за обезопасяване, както и тяхната дейност.

11.9. Ръководителите на **ИЗПЪЛНИТЕЛЯ** постоянно упражняват контрол за спазване на правилниците по безопасност на труда от членовете на групата и да предприемат мерки за отстраняване на нарушенията.

11.10. **ИЗПЪЛНИТЕЛЯТ** се задължава да уведомява писмено **ВЪЗЛОЖИТЕЛЯ** за предприетите мерки по дадени от него предложения-искания за санкциониране на лица, допуснали нарушения по изискванията на безопасността на труда.

11.11. **ИЗПЪЛНИТЕЛЯТ** се задължава да изпълнява писмените разпореждания на упълномощените длъжностни лица от **ВЪЗЛОЖИТЕЛЯ** при констатирани нарушения на технологичната дисциплина и правилата за безопасна работа.

11.12. В случай на трудова злополука с лице наето от **ИЗПЪЛНИТЕЛЯ**, ръководителят на групата уведомява ръководството на фирмата – **ИЗПЪЛНИТЕЛ** и сектор “Техническа безопасност” на “АЕЦ Козлодуй”ЕАД, след което предприема мерки и оказва съдействие на компетентните органи, за изясняване на обстоятелствата и причините за злополуката.

11.13. **ИЗПЪЛНИТЕЛЯТ** се задължава да спазва действащите в АЕЦ нормативни документи и правилници по отношение на ЗБУТ, ПАБ съгласно действащите норми за ремонти и СМР.

11.14. **ИЗПЪЛНИТЕЛЯТ** се задължава да спазва законовите изисквания за опазване на околната среда по време на строителството и след приключването му, в гаранционния срок.

11.15. **ИЗПЪЛНИТЕЛЯТ** осигурява здравословни и безопасни условия на труд, съгласно изискванията на нормативните документи по охрана на труда, по пожаробезопасност и по безопасност на движението по време на строителството.

11.16. При необходимост **ИЗПЪЛНИТЕЛЯТ** организира изпълнението на ремонтните дейности при непрекъснат режим на работа, с цел спазване срока на ремонта на съответния блок или друга технологична необходимост.

11.17. **ИЗПЪЛНИТЕЛЯТ** осигурява спазване на Наредба № 2 от 22.03.2004 г. за минималните изисквания за здравословни и безопасни условия на труд при извършване на строителни и монтажни работи на територията на обектите на “АЕЦ Козлодуй”ЕАД.

11.18. Всички санкции, наложени от компетентните органи за нарушенията или за щети нанесени от лица, наети от **ИЗПЪЛНИТЕЛЯ** (включително подизпълнителите му) са за сметка на **ИЗПЪЛНИТЕЛЯ**.

12. ПОЖАРНА БЕЗОПАСНОСТ

12.1. При изпълнение на огневи работи Ръководителят и персонала на ВО изпълняващ дейности по договор с “АЕЦ Козлодуй”ЕАД, е задължен да спазва изискванията на нормативно-техническите документи по пожарна безопасност:

- Наредба № I-209 от 22.11.2004 г. за правилата и нормите за пожарна и аварийна безопасност на обектите в експлоатация.

- Правила за пожарна и аварийна безопасност в “АЕЦ Козлодуй”ЕАД, идент.№ ДОД.ПБ.ПБ.307;

12.2. При изпълнение на огневи работи, **ИЗПЪЛНИТЕЛЯТ** подготвя Списък на лицата, имащи право да бъдат ръководители на огневи работи.

13. ОДИТИ, ИНСПЕКЦИИ И ПРОВЕРКИ

13.1. **ИЗПЪЛНИТЕЛЯТ** поема ангажимент да допусне и окаже съдействие на упълномощени представители на **ВЪЗЛОЖИТЕЛЯ** за извършване на одит по качеството по реда на утвърдени правила на **ВЪЗЛОЖИТЕЛЯ**. Иницирането на одит може да стане по желание на **ВЪЗЛОЖИТЕЛЯ** и писмено известяване на **ИЗПЪЛНИТЕЛЯ**.

13.2. **ВЪЗЛОЖИТЕЛЯТ** носи отговорност за неразпространение на информацията, станала достъпна по време на извършване на одита.

13.3. **ВЪЗЛОЖИТЕЛЯТ** има право да осъществява контрол по изпълнението на този договор, стига да не възпрепятства работата на **ИЗПЪЛНИТЕЛЯ** и да не нарушава оперативната му самостоятелност.

13.4. **ИЗПЪЛНИТЕЛЯТ** се задължава да предостави достъп до строителни и монтажни площадки, документация и персонал на лицата, упълномощени от **ВЪЗЛОЖИТЕЛЯ** да изпълняват контрол и инспекции.

13.5. **ИЗПЪЛНИТЕЛЯТ** е длъжен да позволи на **ВЪЗЛОЖИТЕЛЯ** или на посочено от **ВЪЗЛОЖИТЕЛЯ** лице, да прави проверки на отчетната документация, съставена при изпълнение на договора, включително и да се правят копия на документите.

14. ОПАЗВАНЕ НА ОКОЛНАТА СРЕДА

14.1. **ИЗПЪЛНИТЕЛЯТ** е длъжен да спазва изискванията за опазване на околната среда по време на изпълнението на предмета на договора и след приключването му, съобразно Закона за управление на отпадъците.

14.2. **ИЗПЪЛНИТЕЛЯТ** е длъжен да извози отпадъците от площадката на "АЕЦ Козлодуй" ЕАД и да осигури тяхното депониране при спазване на изискванията на националното законодателство и вътрешно-нормативна база на **ВЪЗЛОЖИТЕЛЯ**.

15. СРОК ЗА ИЗПЪЛНЕНИЕ

15.1. Когато по обективни причини от производствен или друг характер, произтичащи от естеството и спецификата на основния предмет на дейност на **ВЪЗЛОЖИТЕЛЯ**, той не е в състояние да осигури условия за изпълнение на предмета на основния договор, изпълнението спира до отпадане на съответните причини за това, като **ВЪЗЛОЖИТЕЛЯТ** може да удължи срока на договора с периода на забавата.

16. НЕУСТОЙКИ

16.1. В случай на неспазване на сроковете по раздел 3 от основния договор **ИЗПЪЛНИТЕЛЯТ** дължи неустойка в размер на 0.5% (половин) върху стойността на дължимото плащане за всеки ден закъснение, но не повече от 10% (десет) от стойността на дължимото плащане.

16.2. В случай на забавено плащане по раздел 2 от основния договор **ВЪЗЛОЖИТЕЛЯТ** заплаща неустойка в размер на 0.5% (половин) върху стойността на забавеното плащане за всеки ден закъснение, но не повече от 10% (десет) от стойността на дължимото плащане.

16.3. При виновно неизпълнение на задълженията по договора, с изключение на случаите по т.16.1. и 16.2, неизправната страна дължи на изправната неустойка в размер на 10% (десет) върху стойността на договора.

16.4. За действително претърпени вреди в размер по-голям от размера на уговорените неустойки, заинтересованата страна може да търси обезщетение в пълен размер по общия гражданскоправен ред.

17. ПРЕКРАТЯВАНЕ И РАЗВАЛЯНЕ НА ДОГОВОРА

17.1. Двете страни имат право да прекратят договора по взаимно съгласие изразено в двустранен документ.

17.2. Всяка от страните може да поиска прекратяване на договора с 30 (тридесет) дневно писмено предизвестие, отправено до другата страна. Страните оформят отношенията си с двустранен протокол.

17.3. Договорът може да бъде прекратен по искане на всяка от двете страни при настъпване на обстоятелства по Раздел 18 от общите условия на договора. В този случай страните подписват двустранен протокол за оформяне на отношенията между тях.

17.4. Договорът може да бъде развален чрез 15 (петнадесет) дневно писмено предизвестие от изправната страна до неизправната в случай на неизпълнение на поетите с договора задължения.

17.5. **ИЗПЪЛНИТЕЛЯТ** може да развали договора и да поиска заплащане на фактическите направени разходи, а така също и неустойка по т.16.2., но не повече от сумата определена в Раздел 2 на Основния договор, когато **ВЪЗЛОЖИТЕЛЯТ** забави плащането на дължимите суми, повече от 30 (тридесет) дни.

17.6. При отказ за издаване на протокол за проверка на документите от Дирекция "Б и К" двете страни не си дължат обезщетения и неустойки и договора се прекратява.

18. НЕПРЕОДОЛИМА СИЛА

18.1. В случай, че някоя от страните не може да изпълни задълженията си по този договор поради непредвидено или непредотвратимо събитие от извънреден характер възникнало след сключване на договора, което пречатства неговото изпълнение, тя е длъжна в 3-дневен срок писмено да уведоми другата страна за това. Това събитие следва да бъде потвърдено от БТПП, в противен случай страната не може да се позове на непреодолима сила.

18.2. Докато трае непреодолимата сила, изпълнението на задълженията и свързаните с тях насрещни задължения се спира и срокът на договора се удължава с времето, през което е била налице непреодолимата сила.

18.3. Когато непреодолимата сила продължи повече от 30 (тридесет) дни, всяка от страните може да поиска договорът да бъде прекратен.

19. РЕД ЗА РЕШАВАНЕ НА СПОРОВЕТЕ

19.1. Всички спорни въпроси, произлизащи от настоящия договор или при изпълнението му, ще се решават чрез преговори между двете страни. В случай, че спорните въпроси не могат да бъдат решени чрез преговори, същите ще бъдат решавани съгласно Българското законодателство (ЗОП, ЗЗД, ТЗ, ГПК и др.)

19.2. В случай на спор между страните при тълкуването на настоящия договор, трябва да се спазва следния ред на приоритет на документите:

- Договорът, подписан от страните;
- Общи условия на договора;
- Техническа оферта на **ИЗПЪЛНИТЕЛЯ**
- Техническо задание /техническа спецификация на **ВЪЗЛОЖИТЕЛЯ**;
- Предлагана цена;

20. ОТГОВОРНО ЛИЦЕ ОТ СТРАНА НА ВЪЗЛОЖИТЕЛЯ

20.1. **ВЪЗЛОЖИТЕЛЯТ** е длъжен да определи отговорно лице по изпълнението на договора. Отговорното лице представя **ВЪЗЛОЖИТЕЛЯ** и организира работата по договора от страна на **ВЪЗЛОЖИТЕЛЯ**.

20.2. **ВЪЗЛОЖИТЕЛЯТ** има право да смени отговорното лице по всяко време на изпълнение на договора. **ИЗПЪЛНИТЕЛЯТ** се уведомява писмено за предприетата промяна.

21. ОТГОВОРНО ЛИЦЕ ОТ СТРАНА НА ИЗПЪЛНИТЕЛЯ

21.1. **ИЗПЪЛНИТЕЛЯТ** е длъжен да определи отговорно лице по изпълнението на договора. Отговорното лице представя **ИЗПЪЛНИТЕЛЯТ** и организира работата по договора от страна на **ИЗПЪЛНИТЕЛЯТ**.

21.2. **ИЗПЪЛНИТЕЛЯТ** има право да смени отговорното лице по всяко време на изпълнение на договора. **ВЪЗЛОЖИТЕЛЯТ** се уведомява писмено за предприетата промяна.

22. КОМУНИКАЦИЯ МЕЖДУ СТРАНИТЕ

22.1. Комуникацията между страните се води само между определените отговорни лица. Когато дадено съобщение трябва да достигне до друго лице, участващо в изпълнението от страна на **ВЪЗЛОЖИТЕЛЯ** или от страна на **ИЗПЪЛНИТЕЛЯ**, това се осъществява чрез отговорните лица по договора.

22.2. Всички съобщения, предизвестия и нареждания, свързани с изпълнението на договора и разменени между **ВЪЗЛОЖИТЕЛЯ** и **ИЗПЪЛНИТЕЛЯ** са валидни, когато са изпратени в писмена форма – лично, по пощата (с обратна разписка), телефакс на адреса на съответната страна или предадени чрез куриер, срещу подпис на приемащата страна.

22.3. Валидните адреси и факс номера на страните се посочват в договора. В случай, че това не е посочено в договора, за валидни адрес и факс номер на **ВЪЗЛОЖИТЕЛЯ** се считат, посочените в документацията за участие в процедурата за възлагане на обществена поръчка, а на **ИЗПЪЛНИТЕЛЯ** – посочените в неговата оферта.

22.4. Между страните се допуска неформална комуникация с оглед улесняване на работата като телефонен разговор, електронно съобщение и други подобни форми. Неформалната комуникация няма юридическа стойност и не се счита за официално приета, ако не е в писмената форма, определена по горе.

22.5. Комуникацията с чуждестранни **ИЗПЪЛНИТЕЛИ** се осъществява на български език. Осигуряването на превод на документите на български език е за сметка на **ИЗПЪЛНИТЕЛЯ**.

22.6. **ВЪЗЛОЖИТЕЛЯТ** по всяко време от изпълнение на договора при провеждане на официални и неофициални разговори и при работни срещи има право да изисква преводач от чуждия език на български, ако счете за необходимо, при това **ВЪЗЛОЖИТЕЛЯТ** не е длъжен да заплаща допълнително за тези си искания.

22.7. Всяка от страните има право да изиска първоначална среща при стартиране на договора с цел уточняване на изискванията към изпълнение на договора, целите на **ВЪЗЛОЖИТЕЛЯ**, критериите за оценка на изпълнението на договора и планиране, изпълнение и производство, които трябва да извърши **ИЗПЪЛНИТЕЛЯ**.

22.8. Когато в хода на изпълнение на работата по договора възникнат обстоятелства, изискващи съставянето на двустранно подписан констативен протокол, заинтересованата страна отправя до другата мотивирана покана с обозначено място, дата и час на срещата. Уведомената страна е длъжна да отговори в три дневен срок след уведомяването (за дата на уведомяването се счита датата на входящия номер).

23. ЕЗИК НА ДОГОВОРА

23.1. Договорът с местни **ИЗПЪЛНИТЕЛИ** се съставя и подписва на български език в 2 еднообразни екземпляра.

23.2. С чуждестранни изпълнители, договора се подписва на български език и на друг език, ако това е упоменато в договора, по два еднообразни екземпляра на всеки от езиците. При противоречие на текстовете на различните езици, валиден е българският текст, освен ако не е определено друго в договора.

24. ПРОМЕНИ В ДОГОВОРА

24.1. Съгласно чл. 43, ал. 1 от ЗОП Страните по договор за обществена поръчка не могат да го променят или допълват.

ИЗПЪЛНИТЕЛ:

.....
гр.....
ул.
тел/факс:
ЕИК
ИН по ЗДДС

ИЗПЪЛНИТЕЛ:

.....
/...../

ВЪЗЛОЖИТЕЛ:

"АЕЦ Козлодуй" ЕАД
3321 Козлодуй
БЪЛГАРИЯ
тел/факс: 0973/73530; 0973/76027
ЕИК 106513772
ИН по ЗДДС BG 106513772

ВЪЗЛОЖИТЕЛ:

ИЗПЪЛНИТЕЛЕН ДИРЕКТОР
/КОСТАДИН ДИМИТРОВ/

БАНКОВА ГАРАНЦИЯ ЗА ИЗПЪЛНЕНИЕ НА ДОГОВОР

До
“ ” ЕАД
гр.

Известени сме, че нашият Клиент, _____ [наименование и адрес на участника], наричан за краткост по-долу ИЗПЪЛНИТЕЛ, с Ваше Решение № _____ / _____ г. [посочва се № и дата на Решението за класиране] е класиран на първо място в процедурата за възлагане на обществена поръчка с предмет: _____ [посочва се точно предмета на поръчката], с което е определен за ИЗПЪЛНИТЕЛ на посочената обществена поръчка.

Също така, сме информирани, че в съответствие с условията на процедурата и разпоредбите на Закона на обществените поръчки, при подписването на Договора за възлагането на обществената поръчка, ИЗПЪЛНИТЕЛЯТ следва на Вас, в качеството Ви на Възложител на горепосочената поръчка, да представи банкова гаранция за добро изпълнение открита във Ваша полза, за сумата в размер на _____ % [посочва се размера от обявлението за участие] от общата стойност на поръчката, а именно _____ (словом: _____) [посочва се цифром и словом стойността и валутата на гаранцията], за да гарантира предстоящото изпълнение на задължения си, в съответствие с договорените условия.

Като се има предвид гореспоменатото, ние _____ [Банка], с настоящето поемаме неотменимо и безусловно задължение да Ви заплатим всяка сума, предявена от Вас, но общия размер на които не надвишават _____ (словом: _____) [посочва се цифром и словом стойността и валутата на гаранцията], в срок до 3 (три) работни дни след получаването на първо Ваше писмено поискване, съдържащо Вашата декларация, че ИЗПЪЛНИТЕЛЯТ не е изпълнил някое от договорните си задължения.

Вашето искане за усвояване на суми по тази гаранция е приемливо и ако бъде изпратено до нас в пълен текст чрез надлежно кодиран телекс/телеграф от обслужващата Ви банка, потвърждаващ че Вашето оригинално искане е било изпратено до нас чрез препоръчана поща и че подписите на същото правно обвързват Вашата страна. Вашето искане ще се счита за отправено след постъпване или на Вашата писмена молба за плащане, или по телекс, или по телеграф на посочения по-горе адрес.

Тази гаранция влиза в сила, от момента на нейното издаване.

Отговорността ни по тази гаранция ще изтече на _____ [посочва се дата и час на валидност на гаранцията, която е с 30 календарни дни по дълга от срока за изпълнение на договора], до която дата какъвто и да е иск по нея трябва да бъде получен от нас. След тази дата гаранцията автоматично става невалидна, независимо дали това писмо-гаранция ни е изпратено обратно или не.

Гаранцията трябва да ни бъде изпратена обратно веднага след като вече не е необходима или нейната валидност е изтекла, което от двете събития настъпи по-рано.

Гаранцията е лично за Вас и не може да бъде прехвърляна.

Подпис и печат,
(БАНКА)

УКАЗАНИЯ за подготовка на офертата

1. Общи условия

1.1. Редът и условията, при които ще се определи изпълнител на обществената поръчка са съгласно Закона за обществените поръчки (ЗОП). Откритата процедура за възлагане на обществена поръчка дава равни възможности за участие на всички заинтересовани лица, отговарящи на изискванията на възложителя.

1.2. При изготвяне на офертата всеки участник трябва да се придържа точно към обявените от възложителя условия. Офертата се изготвя по образца, приложен към документацията за участие в откритата процедура.

1.3. Всички разходи по изготвяне и подаване на офертите са за сметка на участниците.

1.4. До изтичането на срока за получаване на офертите всеки участник в откритата процедура може да промени, допълни или да оттегли офертата си.

1.5. Всеки участник в откритата процедура за възлагане на обществена поръчка има право да представи само една оферта.

1.6. Участниците са длъжни да съблюдават сроковете и условията, посочени в обявлението и документацията за участие в процедурата. Всеки участник може да подаде оферта за участие в откритата процедура в срока посочен в т.IV.3.4.) от обявлението.

1.7. Участниците нямат право да използват документ или информация от документацията за участие в процедурата за цели различни от подготовката на офертата за срока на подготовката и и до 5 /пет/ години след това.

1.8. Офертата на участника съдържа: **“Документи за подбор”, “Предложение за изпълнение на поръчката” и “Предлагана цена”.**

2. Изисквания към **“Документи за подбор”, “Предложение за изпълнение на поръчката” и “Предлагана цена”.**

2.1. **“Документи за подбор”:**

2.1.1. **Списък на документите**, съдържащи се в офертата, подписан от лице с представителни функции.

Документът се представя в оригинал.

2.1.2. **Документ за регистрация на участника или единен идентификационен код, съгласно чл. 23 от Закона за търговския регистър.**

Документът се представя заверен с гриф **“Вярно с оригинала”**, свеж печат и подпис от лице с представителни функции.

Когато не е представен ЕИК съгласно чл. 23 от Закона за търговския регистър, участниците - юридически лица или еднолични търговци, прилагат към своите оферти и **удостоверения за актуално състояние**. Чуждестранните юридически лица прилагат еквивалентен документ на съдебен или административен орган от държавата, в която са установени.

Документът следва да е с дата на издаване, предшестваща крайният срок за подаване на офертите, не по-късна от 3 месеца. Документът се представя в оригинал или заверено копие с гриф **“Вярно с оригинала”**, свеж печат и подпис от лице с представителни функции.

2.1.3. **Документ за гаранция за участие.**

Участникът представя гаранция за участие в размера, указан в т.III.1.1) от обявлението в една от следните форми:

2.1.3.1. парична сума, внесена по следните банкови реквизити КТБ София ЦУ, офис гр.Козлодуй, IBAN: BG31 KOPB 9220 1000 2240 01, BIC: KOPBGSF, клон Враца с титуляр **“АЕЦ Козлодуй” ЕАД** или в брой в касата на **“АЕЦ Козлодуй” ЕАД**, за открита процедура с предмет: **“Доставка на квалифицирани за условия HELB датчици за налягане”**.

Документът се представя в оригинал или заверено копие с гриф **“Вярно с оригинала”**, свеж печат и подпис от лице с представителни функции.

2.1.3.2. банкова гаранция (неотменима) със срок на валидност 120 дни от крайният срок за подаване на офертите.

Документът се изготвя по образца Приложение №2 към настоящата документация и се представя в оригинал.

2.1.4. **Доказателства за икономическото и финансовото състояние по чл.50 от ЗОП**, посочени от възложителя в обявлението за обществена поръчка.

2.1.4.1. За доказване на икономическото и финансовото си състояние участниците представят:

2.1.4.1.1. Наименования на обслужващите банки и удостоверения от обслужващите банки, с което участника да докаже, че е редовен платец и че няма необслужвани кредити.

Документите се представят в оригинал и се подписват задължително от лице с представителни функции.

2.1.5. **Доказателства за техническите възможности и/или квалификация по чл.51 от ЗОП**, посочени от възложителя в обявлението за обществена поръчка.

2.1.5.1. За доказване на техническите си възможности и/или квалификацията си участниците представят:

2.1.5.1.1. Списък на договори с подобни доставки изпълнени през последните три години, включително стойностите, датите и получателите, придружен от препоръки за добро изпълнение.

Списъкът се подписва задължително от лице с представителни функции и се представя в оригинал.

Препоръките се представят в оригинал или в заверено копие с гриф “Вярно с оригинала”, подпис и свеж печат от лице с представителни функции.

2.1.5.1.2. Сертификат за внедрена система за управление на качеството по ISO 9001 на участника.

Документът се представят заверени с гриф “Вярно с оригинала”, свеж печат и подпис от лице с представителни функции.

2.1.5.1.3. Списък на персонала който ще извършва гаранционен сервиз и ремонт, придружен с дипломи или свидетелства, доказващи че участника притежава персонал с необходимата квалификация за извършване на гаранционен сервиз и ремонт на предлаганите датчици.

Документът се подписва задължително от лице с представителни функции и се представя в оригинал.

Дипломите или свидетелствата се представят в заверено копие с гриф “Вярно с оригинала”, подпис и свеж печат от лице с представителни функции.

2.1.6. **Декларация за отсъствие на обстоятелствата по чл.47, ал.1, т.1, ал.2, т.2 и ал.5, т.1 от ЗОП.**

Документът се изготвя по образца Приложение №3 към настоящата документация и се представя в оригинал.

Участниците са длъжни да уведомяват възложителя за всички настъпили промени в посочените в декларацията обстоятелства в 7 дневен срок от настъпването им.

2.1.7. **Декларация за отсъствие на обстоятелствата по чл.47, ал.1, т.2 и т.3, ал.2, т.1 и т.3 и ал.5, т.2 от ЗОП.**

Документът се изготвя по образца Приложение №4 към настоящата документация и се представя в оригинал.

Участниците са длъжни да уведомяват възложителя за всички настъпили промени в посочените в декларацията обстоятелства в 7 дневен срок от настъпването им.

2.1.8. **Декларация за използване или неизползване на подизпълнители при изпълнението на поръчката.**

При участие на подизпълнители при изпълнението на поръчката, в декларацията се посочват подизпълнителите, процентът от общата стойност и конкретната част от предмета на обществената поръчка, която ще бъде изпълнена от всеки подизпълнител.

Декларацията се подписва задължително от лице с представителни функции и се представя в оригинал.

2.1.9. **Декларация от подизпълнителя за съгласие да участва като такъв при изпълнението на обществената поръчка с предмет: “Доставка на квалифицирани за условия HELV датчици за налягане”.**

Декларацията се подписва задължително от лице с представителни функции и се представя в оригинал.

2.1.10. **Декларация за произход на стоката (посочва се производителя и държавата на производителя).**

Декларацията се подписва задължително от лице с представителни функции и се представя в оригинал.

2.1.11. Надлежно оформен от производителя документ, даващ разрешение за продажба (дистрибуция) на стоката (в случай, че участника не е производител).

Документът се представя заверен с гриф “Вярно с оригинала”, подпис и свеж печат от лице с представителни функции.

2.1.12. Информационен лист.

Документът се изготвя по образеца Приложение №5 към настоящата документация и се представя в оригинал.

2.2. “Предложение за изпълнение на поръчката”:

2.2.1. трябва да съдържа техническата спецификация по образеца Приложение №6.1., декларацията по образеца Приложение №6.2. и другите документи и информация, указани в образеца Приложение №6 към настоящата документация;

2.2.2. да отговаря на изискванията на техническото задание.

2.3. “Предлагана цена”

2.3.1. трябва да съдържа ценовото предложение по образеца Приложение №7.1. и проекта на договора по образеца Приложение №7.2., указани в Приложение №7 към настоящата документация;

2.3.2. ценовото предложение трябва да съдържа единичната цена на всяка позиция, формирана при условие на доставка DDP Козлодуй (Incoterm’s 2000) с включени всички разходи за доставка до склад на Възложителя, опаковка, транспорт, такси и други дължими суми;

2.3.3. ценовото предложение трябва да съдържа обща цена за изпълнение на поръчката, формирана на база единични цени и количество.

2.3.4. допуснати в офертата технически грешки в определянето на цената са единствено за сметка на участниците.

2.3.5. при допуснати аритметични грешки изразяващи се в несъответствие между единична и обща цена, ще се взема предвид единичната. При несъответствие между цифровата и изписаната словом цена, ще се взема предвид изписаната словом.

2.3.6. участникът попълва и парафира проекта на договор, приложен в документацията за участие в откритата процедура. Не се допускат предложения за изменение и допълнение на проекта на договор.

3. Изисквания към оформянето

3.1. Офертата и всички документи, които са част от нея, следва да бъдат представени в оригинал или да са заверени, когато са ксерокопия, с гриф “Вярно с оригинала“, свеж печат и подпис на лицето, представляващо участника.

3.2. Документите и данните в офертата се подписват само от лица с представителни функции, назовани в регистрацията или удостоверение за актуално състояние и/или упълномощени за това лица, за което се изисква представяне на нотариално заверено пълномощно за изпълнение на такива функции.

3.3. Когато участникът предвижда участие на подизпълнители, документите от т. 2.1.1 до 2.1.7 (без т.2.1.3.) се представят за всеки от тях, а изискванията към подизпълнителите се прилагат съобразно вида и дела на тяхното участие.

3.4. Когато участник в процедурата е обединение, което не е юридическо лице, документите от т. 2.1.1 до 2.1.7 (без т.2.1.3.) се представят от всяко физическо или юридическо лице, включено в обединението. Представя се и копие от учредителния документ на обединението, заверено с гриф “Вярно с оригинала“, подпис на лицата с представителни функции и свеж печат.

3.5. Когато участникът в процедурата е чуждестранно физическо или юридическо лице или техни обединения, офертата се подава на български език, документът по т.2.1.2. се представя в официален превод, а документите от т. 2.1.1 до 2.1.7 (без т.2.1.3.), които са на чужд език се представят и в превод. Ако участникът е обединение, документите се представят от всяко физическо или юридическо лице, включено в обединението.

3.6. Представените образци в документацията за участие и условията описани в тях са задължителни за участниците.

3.7. В офертата и приложените документи не се допускат никакви вписвания между редовете, изтривания или корекции, освен ако са заверени с подписа на лице с представителни функции и свеж печат.

3.8. Желателно е **“Документи за подбор”, “Предложение за изпълнение на поръчката” и “Предлагана цена”** да бъдат поставени в папки, като листата в тях бъдат номерирани (стр. ... от общо брой стр.).

4. Окомплектоване и подаване на офертата

4.1. Офертата се представя в запечатан непрозрачен плик от участника или от упълномощен от него представител лично или по пощата с препоръчано писмо с обратна разписка (респ. чрез куриерска служба). Върху плика се посочва наименование на участника, адрес за кореспонденция, телефон и по възможност факс и електронен адрес. На плика се записва **“Оферта за участие в откритата процедура с предмет: “Доставка на квалифицирани за условия HELV датчици за налягане”**.

4.2. Пликът по точка 4.1. съдържа три отделни запечатани непрозрачни и надписани плика, както следва:

4.2.1. плик №1 с надпис **“Документи за подбор”**, в който се поставят документите по точка 2.1. от настоящите указания и образца Приложение №1.

4.2.2. плик №2 с надпис **“Предложение за изпълнение на поръчката”**, в който се поставят документите по точка 2.2. от настоящите указания и образца Приложение №6.

4.2.3. плик №3 с надпис **“Предлагана цена”**, в който се поставят документите по точка 2.3. от настоящите указания и образца Приложение №7.

4.3. Офертата се изпраща на адрес: гр.Козлодуй, **“АЕЦ Козлодуй” ЕАД**, Централно деловодство.

4.4. Участникът е длъжен да обезпечи получаването на офертата на указаното място и срок. Разходите за подаване на офертата са за негова сметка. Рискът от забава или загубване на офертата е за участника.

4.5. Възложителят не се ангажира да съдейства за пристигането на офертата на адреса и в срока, определен от него.

4.6. При приемане на офертата върху плика се отбелязват поредният номер, датата и часът на получаването и посочените данни се записват във входящ регистър, за което на приносителя се издава документ.

4.7. Възложителят не приема за участие в процедурата и връща незабавно на участниците оферти, които са представени след изтичане на крайния срок или в незапечатан или скъсан плик.

5. За всички неуредени въпроси се прилагат разпоредбите на Закона за обществените поръчки и Правилника за прилагането му.