



АГЕНЦИЯ ПО ОБЩЕСТВЕНИ ПОРЪЧКИ  
1000 София, ул. Лече 4  
факс: 940 7078  
e-mail: rop@aop.bg , e-rop@aop.bg  
интернет адрес: <http://www.aop.bg>

## ПУБЛИЧНА ПОКАНА

### ДЕЛОВОДНА ИНФОРМАЦИЯ

<p><b>Деловодна информация</b>          Партида на възложителя: 00353          Поделение: _____          Изходящ номер: ЗОП-О-117 от дата 21/05/2012          Коментар на възложителя:</p>

### РАЗДЕЛ I: ВЪЗЛОЖИТЕЛ

<b>I.1) Наименование, адреси и място/места за контакт:</b>		
Възложител АЕЦ Козлодуй ЕАД		
Адрес гр. Козлодуй		
Град Козлодуй	Пощенски код 3321	Страна РБългария
Място/места за контакт Управление "Търговско"	Телефон 0973 76590	
Лице за контакт (може и повече от едно лице) Мариела Стефанова		
E-mail MIStefanova@npp.bg	Факс 0973 76007	
Интернет адрес/и (когато е приложимо) Адрес на възложителя: <a href="http://www.kznpp.org">www.kznpp.org</a> Адрес на профил на купувача (или друг интернет адрес, на който е публикувана поканата): <a href="http://www.kznpp.org/index.php?lang=bg&amp;p=actuality&amp;pl=communally_orders">www.kznpp.org/index.php?lang=bg&amp;p=actuality&amp;pl=communally_orders</a>		

### РАЗДЕЛ II

<b>Обект на поръчката</b>		
<input type="checkbox"/> Строителство	<input type="checkbox"/> Доставки	<input checked="" type="checkbox"/> Услуги
<b>Кратко описание</b> Изследване, анализ и оценка на част от действаща комуникационно-транспортна схема на площадката на АЕЦ "Козлодуй" с цел оптимизация, разширение и развитие.		
<b>Общ терминологичен речник (CPV)</b>		
	<b>Осн. код</b>	<b>Доп. код (когато е приложимо)</b>
<b>Осн. предмет</b>	71320000	

**РАЗДЕЛ III****Количество или обем**

Изследване, анализ и оценка на част от действаща комуникационно-транспортна схема на площадката на АЕЦ "Козлодуй" с цел оптимизация, разширение и развитие. Предпроектното проучване трябва да разгледа възможните варианти за оптимизация на част от комуникационно-транспортна схема, действаща към момента на площадката на "АЕЦ Козлодуй".

Прогнозна стойност

(в цифри): \_\_\_\_\_ Валута: \_\_\_\_\_

**Място на извършване**

АЕЦ Козлодуй ЕАД

код NUTS:  
BG313

**Изисквания за изпълнение на поръчката**

1. Изискванията за изпълнение на настоящата поръчка са подробно описани в Техническо задание № 2012.УИН.7.180.1.ТЗ.2.
2. Изисквания към Участниците:
  - 2.1. Участниците трябва да са изпълнявали подобни услуги (Разработване на комуникационно-транспортни схеми и планове на градски територии, териториално планиране, разработване на общи и подробни устройствени планове, районни схеми и др.) през последните три години и да притежават референции за това;
  - 2.2. Участниците трябва да притежават сертифицирана система за управление на качеството, в съответствие с ISO 9001:2008;
  - 2.3. Участниците трябва да притежават квалифициран персонал за изпълнение на предмета на поръчката, като представи списък на техническите лица, които ще изпълняват предмета на поръчката;
  - 2.4. Лицата, които ще изпълняват проектирането трябва да притежават пълна проектантска правоспособност (включително по част "Пътно-транспортни комуникации" или аналогична от КИИП ;
  - 2.5. Участниците трябва да имат валидна застраховка за професионална отговорност по чл. 171 от ЗУТ за проектиране;
3. Всички изисквания, поставени от ТЗ се отнасят и за евентуални подизпълнители на основния изпълнител по договора, в зависимост от дейностите, които ще изпълняват.
4. При сключване на договор, определеният за изпълнител представя документи за удостоверяване липсата на обстоятелства по чл. 47, ал. 1, т. 1 от ЗОП и декларация за липсата на обстоятелства по чл. 47, ал. 5 от ЗОП.

**Критерий за възлагане**

най-ниска цена

икономически най-изгодна оферта

**Показатели за оценка на офертите****Срок за получаване на офертите**

Дата: 07/06/2012 дд/мм/гггг

Час: 16:00

**Европейско финансиране**

Да  Не

**Допълнителна информация**

Допълнителна информация и документи, свързани с поръчката, могат да бъдат получени на посочения интернет адрес или друго:

Указанията за участие и изискванията за изпълнение са посочени в

Указания към участниците и Техническо задание № 2012.УИН.7.180.1.ТЗ.2, които могат да бъдат намерени на Интернет адреса, посочен в настоящето обявление.

#### **РАЗДЕЛ IV**

**Срок на валидност на публичната покана (включително)**

Дата: 07/06/2012 дд/мм/гггг



# “АЕЦ КОЗЛОДУЙ” ЕАД

Блок:

УТВЪРЖДАВАМ,

Система:

ИЗПЪЛНИТЕЛЕН ДИРЕКТОР:

.....(Александър Николов)

Подразделение: У-с “И”

10 . 04 . 2012 г.



СЪГЛАСУВАЛИ:

ДИРЕКТОР “Б и К” : .....

09 . 04 . 2012 г. (Митко Янков)

ДИРЕКТОР “Г” : .....

08 . 04 . 2012 г. (Емилиян Едрев)

ДИРЕКТОР “И и Ф” : .....

26 . 03 . 2012 г. (Красимир Николов)

ДИРЕКТОР “Р и М” : .....

01 . 03 . 2012 г. (Иван Андреев)

## ТЕХНИЧЕСКО ЗАДАНИЕ

№ 2012.УИ# 7.180.1Т3.2

за предпроектно проучване

**Тема:** Изследване, анализ и оценка на част от действаща комуникационно-транспортна схема на площадката на АЕЦ “Козлодуй” с цел оптимизация, разширение и развитие

Настоящото техническо задание съдържа пълно описание на обекта на поръчката и изискванията, съгласно Закона за обществените поръчки.

### 1. Кратко описание на техническото задание

Предпроектното проучване трябва да разгледа възможните варианти за оптимизация на част от комуникационно-транспортна схема (КТС), действаща към момента на площадката на АЕЦ “Козлодуй” (без вътрешноплощадкова) - в териториален обхват по посока от запад на

изток: от кръстовището в района на Мелишката в гр.Козлодуй - КПП Козлодуй - КПП Хърлец, участък с дължина около 6 км.

В резултат на проучванията Възложителят да разполага с пакет от конкретни мерки, оценени по критерии (т.3.2 от това ТЗ за проучване и други, по преценка на Изпълнителя) за:

- оптимизиране на комуникационната връзка между площадката на АЕЦ "Козлодуй" и град Козлодуй, с цел съксяване на времето за придвижване в посока АЕЦ-гр.Козлодуй и обратно по възможно най-безконфликтен и безопасен начин, включително локализация и разширяване на контролно-пропускателните пунктове;

- най-рационално решение за увеличаване капацитета на открити паркинги за Електропроизводство-2 с усвояване на нови собствени имоти, граничещи с производствената площадка;

- избор на оптимална схема за съществуващи дейности, включващи ново улично осветление, развиване на нови пешеходни връзки и велоалея, при отчитане на съществуващи инженерни съоръжения в района, при отчитане и на бъдещи дейности за упривяване на пътното платно;

- конкретизиране на цялостно инвестиционното намерение с описание на необходимите административни процедури, съгласувателен режим във връзка със законовите изисквания;

Всички предложените мерки за оптимизиране, разширение и развитие да са придружени с обосновка за икономическа целесъобразност и социална ефективност.

## **2.Основание за разработване, описание на съществуващо положение**

2.1. На производствената площадка на АЕЦ Козлодуй е изградена цялостна комуникационно-транспортна мрежа с дължина около 39,205 км, осигуряваща пужди на предприятието за подходи към съществуващи сгради, за преминаване и вътрешноплощадковия транспорт със специфичен начин за достъпа (през КПП). Главна пътна артерия, класифицирана като улица IV клас, обслужва изцяло пътничкотока по посока от гр.Козлодуй (от запад) и от с. Хърлец (от изток). Двуплентово платно е връзка с републиканска пътна мрежа чрез второкласния път II-II Видин-Лом-Оряхово-Никопол. Тя е основна артерия, включена в действащия Аварийен план на АЕЦ "Козлодуй". Интензивността на транспортното патоварване върху този участък отговаря на характера на движението, аналогичен за по-голям град с висока моторизация. Много по-силно, в рамките на интервали от 40-60 минути преди началото и след края на работния ден са изразени сутрешния и вечерния "пикови" часове на транспортното патоварване. Регулирането на движението се осъществява с пътни знаци и с хоризонтална маркировка, но в "пиковите часове" тази

организация не решава проблеми със задръствания, загуба на време и намаляване скоростта на пътуване. Диаграма на интензивност на транспортното патоварване е показана в

### **Приложение 1.**

2.2. Разчетната площ на откритите паркинги за нуждите на персонала на АЕЦ "Козлодуй" бе определяна въз основа на нормативи, действащи по време на изграждането на енергийните мощности. Тези разчети към момента не са актуални. На ЕП-1 и на ЕП-2 са осигурени места за открито паркиране с капацитет, който към момента не покрива необходим брой за паркоместа. Заданието се разработва, с цел осигуряване на допълнителни паркоместа за нуждите на Електропроизводство 2, разположени в изохрона по-малко от 6-8 минути до КПП на ЕП-2. Предмет на изследването е незастроен поземлен имот с идентификатор 000219 по КВС на землището на с.Хърлец. Имотът е с площ 39 765 м<sup>2</sup>, по начина на грайно ползване: неземеделска земя държавна частна собственост (друга селищна територия), собственост на НЕК ЕАД-клон АЕЦ, съгласно данни от скица-извадка №06256/23.01.2012 год. от КВС на землище на с.Хърлец, заверена от МЗХ-ОС "Земеделие", гр.Козлодуй. Имотът граничи с улица IV клас от първостепенната улична мрежа – главна входна артерия на АЕЦ Козлодуй, връзка с републиканска пътна мрежа, тангираща от юг към производствената площадка на АЕЦ Козлодуй.

**Приложение 2** - диаграма на заетостта на местата за паркиране.

**Приложение 3** – скица мащаб 1 : 3000 на ПИ 000219 по КВС на землището на с.Хърлец, общ.Козлодуй

2.3. Във връзка с развитие на съществуващата КТС се разглежда възможност за изграждане на нови елементи,съответстващи пътната артерия. Необходимо е да бъде проучено и анализирано от различни гледни точки намерение за създаване на нов съвременен вид достъпност за колоездачи – велоалея, разположена в гореописания участък. Допълнително към това да се оцени необходимост и целесъобразност за допълнително благоустройство на пътната връзка АЕЦ-гр.Козлодуй с разширяване на пешеходна достъпност (покрит тротоар-пешеходна връзка между откритите паркинги и площад пред КПП на ЕП-2), улично осветление на пътната връзка, нови вход-изходи , кръстовища, местоположението на спирки за автобусния транспорт и негова организация;

### **3. Изисквания към съдържанието на предпроектното проучване**

#### **3.1. Изисквания към частите на предпроектното проучване**

Изпълнителят трябва да представи разработка, която да обхваща:

- ▶ Техническа част – минимум 2 варианта (предимство – повече варианти) за

нови комуникационни схеми-решения, свързани с подобряване на транспортното движение в "пикови" часове, преконфигуриране на съществуващите кръстовища, увеличаване на капацитета на откритите паркинги, включително възможност за използване на граничен имот ПИ 000219, описан по-горе. Вариантите да се придружени със схеми за осигуряване на безопасност на движение (с хоризонтална маркировка, пътни знаци, светофари, др.):

- ▶ Анализ и определяне на мерки за оптимизация с подробно описание на необходимите за това процедури, обхват на бъдещи инвестиционни проекти по фази и части;

- ▶ Икономическа част – Сравнение на предложените варианти по уеднени показатели за всички етапи на проектиране и реализация;

### **3.2. Възможни варианти**

Следва да бъдат разглеждани минимум 2 варианта с подварианти, като остава свободата в хода на предпроектното проучване да бъдат предлагани и други схеми за ренаватие, различни от описаните по-долу в раздел 3.2.1, които са конкурентни по отношение на следните критерии за оценяване:

- ▶ Обем и видове на административни процедури по време на проектиране, реализиране и въвеждане в експлоатация;

- ▶ Необходимост от ползване на територия друга собственост (отчуждителни процедури);

- ▶ Прогнозно въздействие в контекста на действащия аварийен план на АЕЦ "Козлодуй";

- ▶ Социален ефект на инвестицията в контекста на общия план за развитие на община Козлодуй;

- ▶ Сравнение на разчетен период за придвижване от началната до крайната точки;

- ▶ Обема на процедури, свързани с устройственото планиране и съдържанието на инвестиционния проект;

- ▶ Прогнозно време необходимо за реализация;

- ▶ Организация на строителна площадка;

- ▶ Възможност за етапно изпълнение;

- ▶ Сравнителна оценка на необходими допълнителни технически средства, осигуряващи безопасност на движението (пътните знаци; светофарни уредби; нови кръстовища, включително кръгови; подлези и други съоръжения;

- ▶ Въздействие върху околната среда

- ▶ Наличие на други рискови фактори

### **3.2.1. Вариабилност на разработката**

**Да бъде изследвано и оценено намерение, свързано с осъществяване на :**

3.2.1.1. Цялостно (или частично, съгласно обосновка) разширение на съществуващата транспортна връзка в посочените граници на проектиране с допълнително платно със съответната организация на движението;

3.2.1.2. Увеличаване на пропускателната способност на КПП-Козлодуй;

3.2.1.3. Оптимизиране на движението през пътен възел при КПП-Хърлец;

3.2.1.4. Организация на V-образно кръстовище в района на Мелницата в гр.Козлодуй с по-безопасно и безконфликтно кръгово кръстовище;

3.2.1.5. Нови коригирани решения за съществуващите кръстовища;

3.2.1.6. Усвояване (цялостно или частично, съгласно обосновка) на незастроен поземлен имот граничен на площадката на АЕЦ "Козлодуй" за разполагане на открит паркинг с максимално възможен капацитет или по-малък, обосновано с разчети;

3.2.1.7. Изграждане на допълнителна безопасна пешеходна връзка до площада пред КПП на ЕП-2 посредством покрити тротоарни галерии;

3.2.1.8. Изграждане на велоалея при отчитане на наличните комуникации, съществуващата надземна и подземна инфраструктура, особеностите на релефа и други фактори;

3.2.1.9. Монтиране на улично осветление по цялата дължина в границите на проекта или частично такова, доказано с обосновка ;

### **4. Изисквания към съдържанието на разделите на разработка**

#### **4.1. Обяснителна записка**

В Обяснителната записка (Описание на проектното решение/концепция) трябва да се представят проектните вариантни решения, свързани с различни подходи, предложени за решаване на комуникационно-транспортните проблеми, описани в раздел 2.

Записката се изготвя в обем съгласно НАРЕДБА № 4 от 21.05.2001 на МРРБ за обхвата и съдържанието на инвестиционните проекти.

Текстовата и графичната част следва да дадат пояснения относно най-целесъобразното разполагане на инсталацията с анализ на главните фактори, които имат значение, включително:

- Безопасност на движението;
- Проверка за налична инфраструктура;
- Ориентировъчни трасета за нови външни връзки;
- Необходима територия за основно съоръжение и спомагателни терени;
- 

Към записката се изготвя кратко резюме, подписано от проектанта, съдържащо данните по Наредба № Из-1971 за строително – технически правила и норми за осигуряване на



безопасност при пожар ЛСТГНЮБИ/, включително категория по пожарна опасност, съгласно Приложение 3:

В обяснителната записка, която е част от предпроектните проучвания, да се опишат най-малко две концептуални решения (предимство е вариантите да са повече от два) и сравнителен анализ между тях.

#### 4.2. Взаимовръзки със съществуващия проект

Да се опишат границите на проектиране. Те трябва да са ясно определени чрез конкретен списък от елементи, до които се включва проекта. Границите на проектиране трябва да са определени към действителното състояние на площадката на АЕЦ “Козлодуй”, актуални данни от КВС на землището на с.Хърлец и КК и КР на гр.Козлодуй. При това проучване, в резултат на които има вероятност да се въведат нови изисквания и към действащия план за регулация на гр.Козлодуй, е необходимо да се определят ясно границите на предполагаемите изменения:

#### 4.3. Чертежи, схеми и графични материали

Да се представят графични схеми в подходящ мащаб за поясняване на предложените комуникационни решения, по които могат да се направят сравнения и оценки, с цел избор на най-целесъобразен вариант.

Проектните варианти трябва да съдържат обосновки за представените решения по отношение на надеждност, дълготрайност, разполагаемост и др. Трябва да има обосновка на функционалността на вариантите при всички експлоатационни режими на АЕЦ “Козлодуй” (включително по време на ПГР на площадката на ЕП-2)

#### 4.4. Списък на норми и стандарти

Проектантът трябва да използва действащата в Република България законова уредба и нормативна база, в това число нормативни документи, действащи на територията на производствената площадка на “АЕЦ Козлодуй”, които да опише в разработката.

### **5. Входни данни**

#### 5.1. Кратки геоложки данни за площадката на АЕЦ “Козлодуй”

Съгласно данни от изследвания от НИИИЕС “Енергопроект” Дирекция Инженерно – геоложки и хидрогеоложки проучвания за обект АЕЦ “Козлодуй-3”, площадката попада морфоложки върху част от незаливната тераса на р.Дунав, граничена в северната посока със заливната тераса на реката, а в южната с основен склон.

В геолого-литоложкия строеж на площадката вземат участие плиоценски и кватернерни отложения, от които първите са представени предимно от мергелни глини, а вторите от алувиални и льосови отложения.

Хидроложките условия се определят от наличието на подземни води с грунтово-напорен характер, привързани към чакълесто-песъчливите отложения. Нивото им е установено около коти 25.00÷28.50 м. Максимално очакваното му покачване при естествен режим може да

достигне кога 28.00÷28.50 м. Подземните води не са агресивни спрямо бетона, изготвен с порцеландцимент.

От физико-геоложките явления и процеси в района на площадката са установени пропачания в горната част на льосовия комплекс и наличие на тиксотропни свойства в алувиалните финозърнести пясъци и льосовите пясъци, намиращи се под вода.

Най-вероятната среда за фундаране на съоръженията се явяват льосовите отложения, които в горната част са пропачъчни. Границата между пропачъчните и непропачъчните льосови отложения са установени между коти 26.30÷28.99 м. Като основа за фундаране се изключват пясъците с тиксотропни свойства и почвения слой.

## 5.2. Данни за климатичните и метеорологични условия на площадката на АЕЦ „Козлодуй“:

Районът на гр. Козлодуй се отнася към умерено континенталната климатична подобласт на Европейско континенталната климатична област. В тази подобласт континенталният характер на климата е най-добре изразен - с абсолютна измерена максимална температура на въздуха 43.50°C, абсолютна измерена минимална – 35.50°C и 60 – 70 дни от годината със средноденонощна температура на въздуха по-ниска от 00°C. Континенталността на климата ярко се проявява и в добре изразения летен максимум и зимен минимум на валежите.

През зимата преобладават континентални въздушни маси, които причиняват по-студеното време в сравнение с всички останали низини на страната. При премнаване на средиземноморски шклони през Унгария към Украйна тук се проявява фьон, който - когато е остро изразен, достига до крайбрежието на р. Дунав.

Лятото е горещо, преобладават субтропични въздушни маси от по-южните широчини или формиране тук при силното лятно слънчево греење, в условията на малоподвижен антициклон.

По-конкретно площадката на АЕЦ “Козлодуй” се намира в северния климатичен район на Дунавската равнина. Поради характера и вида на подложната повърхност (ортографски особености, топлофизични свойства), без да се изменят основните климатообразуващи фактори (атмосферна циркулация и радиационен фон) могат да се наблюдават редица отклонения от общите климатични условия. Климатичната характеристика

на района е направена въз основа на климатичните справочници на България по данни от многогодишните наблюдения в станциите Лом и Оряхово.

Поради относително недебелата снежна покривка зимните температури на почвата са сравнително ниски. Средната годишна температура на почвата на дълбочина 2 cm през зимата е

в граници от  $-0.5^{\circ}\text{C}$  до  $-1.5^{\circ}\text{C}$ . Средната дълбочина на замръзване на почвата е около 35 cm, а през най-студените зими достига до 65 cm.

Пролетта настъпва сравнително рано. Обикновено около средата на март средната температура на почвата на дълбочина 5-10 cm се покачва над  $5^{\circ}\text{C}$ , а в началото на април тя вече е над  $10^{\circ}\text{C}$ . Паралелно с това се повишава бързо и температурата на въздуха, като средната денонощна стойност преминава устойчиво над  $5^{\circ}\text{C}$  около средата на март. Средната месечна температура за централния пролетен месец април е около  $12 \pm 13^{\circ}\text{C}$ .

Лятото е топло със средни юлски температури  $23.4 \pm 24.3^{\circ}\text{C}$ . При по-интензивни летни затопляния максималните температури достигат средно до около  $29^{\circ}\text{C}$ . При преобладаване на облачно и слънчево време в условията на слабоподвижен антициклон, температурата на въздуха може да достигне до  $35^{\circ}\text{C}$ . Средно 80% от дните през летните месеци (юни, юли и август) са с максимална температура над  $25^{\circ}\text{C}$  и през 40% - над  $30^{\circ}\text{C}$ . Есенното понижение на температурите в този район става малко по-бързо в сравнение с пролетното повишение, като средните месечни температури за централния есенен месец октомври са с около  $0.5^{\circ}\text{C}$  по-ниски, отколкото априлските. Температурата на въздуха спада устойчиво под  $10^{\circ}\text{C}$  средно в края на октомври и под  $5^{\circ}\text{C}$  в края на ноември.

Близостта на р. Дунав също е предпоставка за относително високата степен на влажност на въздуха.

По данни от станции Лом и Оряхово годишният максимум на относителната влажност е през декември и за този район е доста висок - 86%. Минимумът на влажността е през август - 62-63%, когато средните месечни температури на въздуха са близки до максималните и се проявява добре изразено засушаване, което възпрепятства обогатяването на въздуха с влага.

Броят на сухите дни (дни с относителна влажност  $< 30\%$ ) е само 6-7, докато в другите части на Дунавската равнина той е около 10 дни. Съответно броят на влажните дни (относителна влажност  $> 80\%$ ) е до 92.

Годишният валеж в района е около 518-558 mm и е един от най-ниските в региона. Той е неравномерно разпределен през годината. Максимумът е през май – юни, като вторичен максимум има през ноември. Най-малки са валежите през есента - около 130 mm, като минимумът е през октомври. През зимата валежите са около 110-120 mm, което представлява

20-24 % от годишната сума, през пролетта те са 135-150 mm (27-28 %), а през лятото 145-150 mm (28-30%).

Вероятността за големи валежи, над 100 mm през зимните месеци, е около 4-8 %, а в края на пролетта и началото на лятото тя е 18-20 %. Средният брой на дните с валежи през

годината е 128-133, като максимумът е през април- юни - около 38 дни, а минимумът - през август-октомври - около 20 дни.

Максималната продължителност на безвалежните периоди е различна през отделните месеци. Тя е средно 7-8 дни в месеците с максимум на валежите и около 9-10 дни в останалите месеци. В отделни години безвалежният период може да продължи 20-25 дни и повече дни.

По данни от измервания на метеорологична станция Козлодуй, направени през периода 1977-1986 г. преобладаващи са западните и северозападни ветрове.

### 5.3. Допълнителни входни данни

Изпълнителят да подготви и предостави списък на необходимите му допълнителни входни данни за изпълнение на дейностите по настоящето Техническо задание.

Възложителят, след проверка и оценка на списъка да предостави исканите входни данни на Изпълнителя.

Входните данни, необходими за изпълнение на дейностите по настоящето Техническо задание, ще бъдат предавани на Изпълнителя във вида и формата, в която са налични в "АЕЦ Козлодуй".

Входните данни се предават на Изпълнителя след сключване на договор.

5.4. Неразделна част от това ТЗ е **Приложение 4** със списък на съкращения и термини, използвани в "АЕЦ Козлодуй";

## 6. Изходни документи, резултат от договора.

Изпълнителя да представи отчетната документация (Доклад) с вариантни решения (минимум два, предметно - повече), съгласно изискванията на това Техническо задание за предварителни проучвания, с подварианти за най-критични точки от схемата; с подробна текстова част; с графична част, разработена в подходящ мащаб, ясно илюстрираща проектните предложения; предметно – снимков материал, визуализации;

## 7. Осигуряване на качеството

7.1. Изпълнителят да притежава сертифицирана система за управление на качеството в съответствие с ISO 9001:2008. Копие от сертификата да бъде представен, като част от предложението за участие.

7.2. Да се изготви План за осигуряване на качеството за изпълнение на проекта до един месец след подписване на договора. Планът служи за определяне на подробен график, отговорностите по всяка от задачите по договора и ред за изпълнението им. Планът подлежи на съгласуване от АЕЦ. Планът трябва да бъде изготвен на основание на:

- Техническото задание и договора за възлагане;
- Системата за управление на качеството на Изпълнителя;
- Съдържанието на плана трябва да отговаря на т.5 от ISO 10005 "Планове по качество";
- Други стандарти и нормативни документи, имащи отношение към осигуряване на качеството в зависимост от вида на работата.

7.3. Използваните програмни продукти и модели за пресмятания или анализи трябва да бъдат верифицирани и валидирани, което да е доказано с документ. Трябва да бъде описана приложимостта на тези програмни продукти и модели, ограниченията при използването им и доказана приложимостта им за изпълнение на конкретната задача;

7.4. Изготвеният проект се приема от специализиран технически съвет (СТС) на "АЕЦ Козлодуй" ЕАД.

7.5. Специфични изисквания по отношение на осигуряване на качеството:

7.5.1.Обозначаването на документите, изготвени от Изпълнителя в изпълнение на ТЗ трябва да съдържат индекса на ТЗ или номера на договора. Всеки отделен документ трябва да има един уникален индекс, поставен от разработчика/проектанта и номер на редакция. Корекциите, приети в проектната документация, се въвеждат чрез издаване на нова редакция;

7.6.Проектните документи се предават на хартиен носител в седем (7 бр.) екземпляра на български език.

7.7.Проектните документи се предават на 2 бр. магнитен носител в оригиналния формат на изготвяне (с изключение на отчетните документи). Форматът на електронното копие трябва да е съвместимо с Microsoft Office (съвместим с версия 2003 ) или AutoCad (съвместим с версия 2002 );

7.8.Проектът да съдържа списък на всички използвани от проектанта проектни основи, ясно обозначени с наименование на документа, точката от документа, която поставя конкретните изисквания, и изискванията, поставени в ТЗ. Данните от предоставените от АЕЦ документи, съдържащи "входни данни" също се включват в този списък;

7.9.Персоналът на Изпълнителя трябва да притежава пълна проектантска правоспособност (включително по част "Пътно-транспортни комуникации" или аналогична от КИИИ) и опит в разработване на комуникационно-транспортните схеми и планове на градски територии, опит в териториалното планиране, както разработване на общи и подробни устройствени планове, районни схеми и др., за което да представи данни(списък на разработките, предимство – разработките, влезли в сила);

7.10. Проектът да съдържа списък на всички документи, които са изготвени в резултат на проектирането с наименование, индекс, дата на утвърждаване и последна редакция към момента на предаването му – на съответния етап или окончателно;

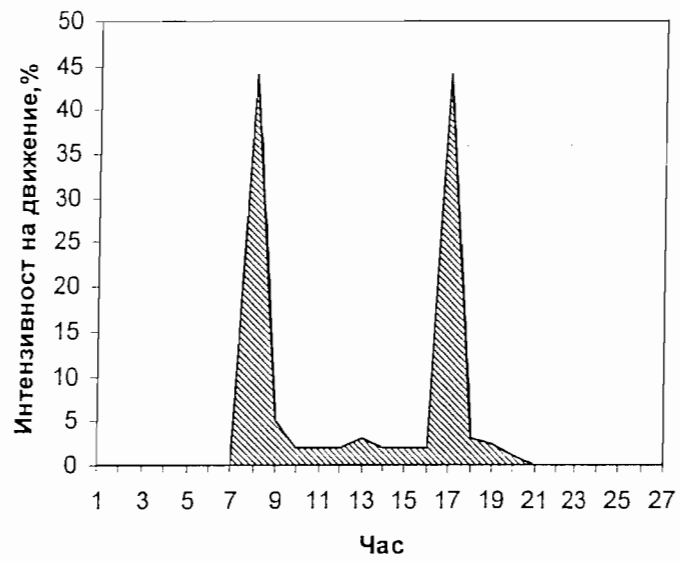
### **8. Организационни изисквания**

Дейностите по проектиране се считат приключени след преглед и приемане от страна на АЕЦ.

Изпълнителят е длъжен да осигури за своя сметка присъствие на свой компетентен персонал на работните срещи и технически съвети, провеждани на площадката на АЕЦ, имащи отношение към изготвяния проект.

Р-л Управление "Инвестиции".....  
Георги Кирков

Черт.1 График на интензивността на движение







С К И Ц А

№ 006256/23, 01, 2012 г.  
М 1:3000

Обект с номер 000219 в землището на с. ХЪРАЕЦ с ЕКАТТЕ 77548, общ. КОЗЛОДУЙ.

Имотът е собственост на:

I. НЕК ЕАД - клон АЕЦ, Рег. номер 6000, с. ХЪРАЕЦ.

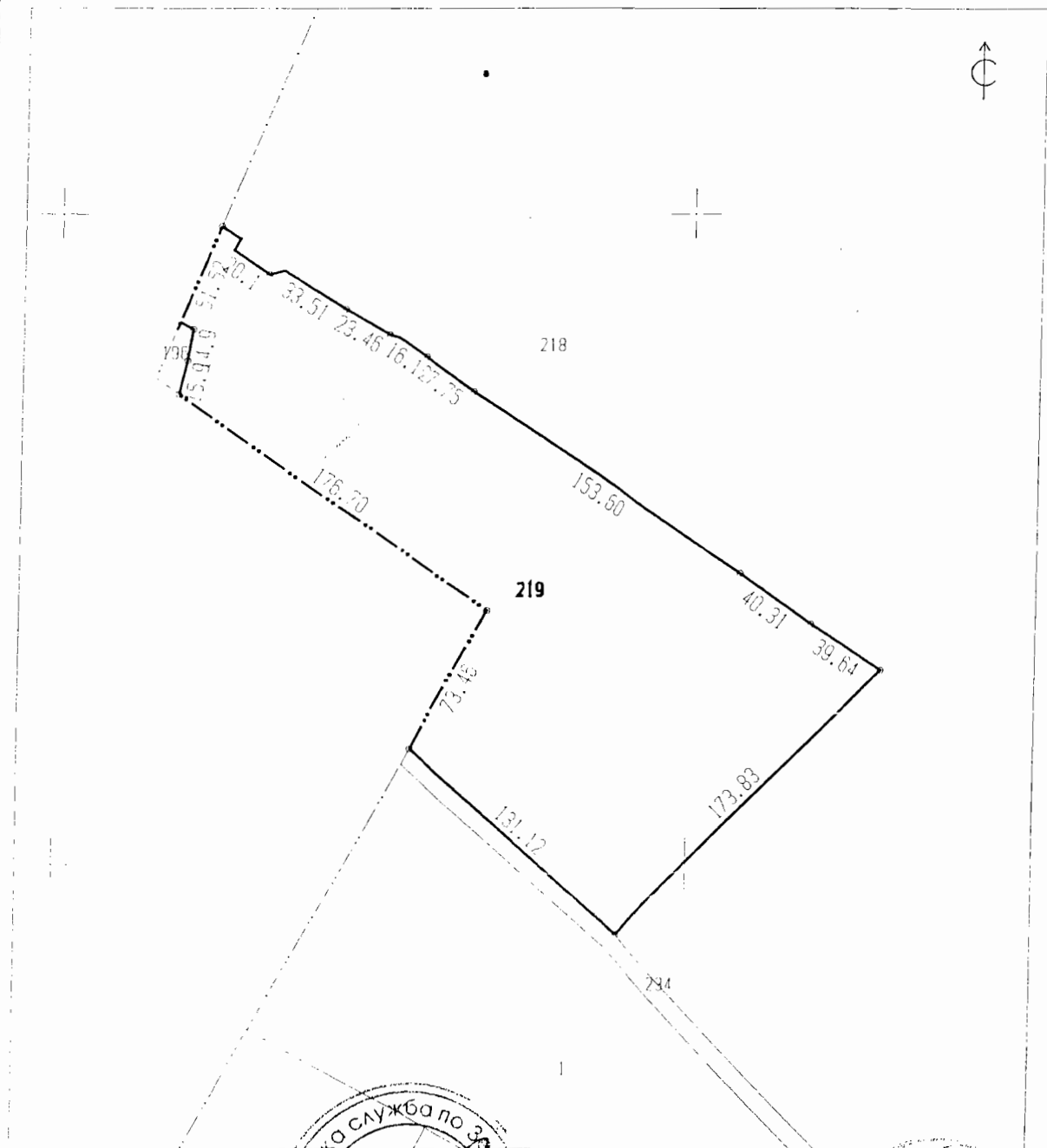
Документ: от г.

Площ на имота: 39.765 дка. Начин на трайно ползване: Др. селищна тер.

Вид собственост: Държавна частна

Имотът се намира в местността " " при граници и съседни:

- № 000234, полски път на ОБЩИНА КОЗЛОДУЙ
- № 000218, Артезианска скважина на "АЕЦ" - Козлодуй" ЕАД
- землищна граница
- № 000136, Водопровод канал на ОБЩИНА КОЗЛОДУЙ
- Землищна граница

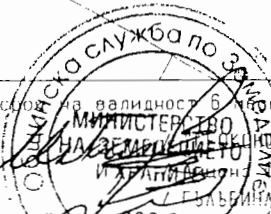


Скицата съдържа 1 стр. и има срок на валидност 6 месеца.

Министерство на земеделието и горите  
Изработил: "ЗЕМЕДЕЛНИ ИНЖЕНЕРИ" ООД

12.01.2012 г. Завершил: ЕЛЕНА ХРИСТОВА

Печат: 2063 НАЧАЛНИК на ОБЩИНСКА СЛУЖБА ПО ЗЕМЕДЕЛИЕ



**СПИСЪК  
НА ИЗПОЛЗВАНИТЕ СЪКРАЩЕНИЯ И ТЕРМИНИ**

ЕП-1	- Електропроизводство 1;
ЕП-2	- Електропроизводство 2;
КПП	- контролно-пропускателен пункт;
КТС	- комуникационно-транспортна схема;
КВС	- карта на възстановената собственост;
КК	- кадастрална карта;
КР	- кадастрални регистри;
ПГР	- планов годишен ремонт;
СТС	- специализиран технически съвет;
ТЗ	- техническо задание;

## УКАЗАНИЯ за подаване на оферта за възлагане на обществена поръчка чрез ПУБЛИЧНА ПОКАНА

### 1. Общи условия

- 1.1. Редът и условията, при които ще се определи изпълнителя на обществената поръчка са съгласно Глава осма "а" на Закона за обществените поръчки.
- 1.2. При изготвяне на офертата всеки участник трябва да се придържа точно към обявените от възложителя условия.
- 1.3. Всички разходи по изготвяне и подаване на офертите са за сметка на участниците.
- 1.4. До изтичането на срока за подаване на офертите всеки участник в процедурата може да промени, допълни или да оттегли офертата си.
- 1.5. Всеки участник има право да представи само една оферта.
- 1.6. Представената предлагана цена не подлежи на актуализация.
- 1.7. Участниците са длъжни да съблюдават сроковете и условията, посочени в Публичната покана.
- 1.8. Офертата на участника съдържа: "Документи за подбор", "Техническо предложение за изпълнение на поръчката" и "Предлагана цена".

### 2. Изисквания към офертата

- 2.1. **Документи за подбор:**
  - 2.1.1. **Списък на документите, съдържащи се в офертата.** Документът се поднася от лице с представителни функции и се представя в оригинал.
  - 2.1.2. **Документ за регистрация на участника или единен идентификационен код, съгласно чл. 23 от Закона за търговския регистър.** Документът се представя заверен с гриф "Вярно е оригинала", свеж печат и подпис от лице с представителни функции.
  - 2.1.3. **Списък на изпълнените договори с подобен предмет** (Разработване на комуникационно-транспортни схеми и планове на градски територии, териториално планиране, разработване на общи и подробни устройствени планове, районни схеми и др.) през последните три години, включително датите, стойностите и получателите, придружен от препоръки за добро изпълнение. Документът се представя в оригинал и подписан от лице с представителни функции.
  - 2.1.4. **Сертификат за въведена система за управление на качеството, съгласно ISO 9001:2008,** издаден от акредитирани институции или агенции за управление на качеството. Документът се представя заверен с гриф "Вярно е оригинала", свеж печат и подпис от лице с представителни функции.
  - 2.1.5. **Списък на техническите лица, които ще изпълняват предмета на поръчката,** с данни за професионалната им квалификация и трудов стаж. Списъкът се представя в оригинал и се поднася задължително от лице с представителни функции, а доказателствата към него – заверени с гриф "Вярно е оригинала", свеж печат и подпис от лице с представителни функции.
  - 2.1.6. **Удостоверения за пълна проектантска правоспособност (включително по част "Пътно-транспортни комуникации" или аналогична от КИИП).** Документите се представят заверени с гриф "Вярно е оригинала", свеж печат и подпис на лице с представителни функции.
  - 2.1.7. **Застраховка за професионална отговорност по чл. 171 от ЗУТ за проектиране.**
  - 2.1.8. **Декларация за използване или неизползване на подизпълнители при изпълнението на поръчката.** При участие на подизпълнители при изпълнението на поръчката, в декларацията се посочват подизпълнителите, процентът от общата стойност и конкретната част от предмета на обществената поръчка, която ще бъде изпълнена от всеки подизпълнител. Декларацията се поднася задължително от лице с представителни функции и се представя в оригинал.
  - 2.1.9. **Информационен лист.** Документът се изготвя съгласно публикувания образец в Профила на купувача, поднася се от лице с представителни функции и се представя в оригинал.

2.1.10. Документите по т. 2.1.1. до 2.1.7 се представят за всеки от подизпълнителите, посочени в декларацията по т. 2.1.8. Изискванията за подизпълнителите се прилагат съобразно вида и дела на тяхното участие в изпълнението на поръчката.

2.1.11. Когато участник в процедурата е обединение, което не е юридическо лице, документите по т. 2.1.1 до 2.1.7 се представят от всяко физическо или юридическо лице, включено в обединението. Изискванията за изпълнение на обществената поръчка се прилагат към обединението като цяло. Представя се и копие от учредителния документ на обединението, заверено с гриф "Вярно с оригинала", подпис на лицата с представителни функции и свеж печат.

2.2. **Техническо предложение за изпълнение на поръчката**, което трябва да съдържа:

2.2.1. Работна програма за проектиране с подробно описание на видовете дейности, които ще се изпълняват, изготвена съгласно (ОБРАЗЕЦ - Приложение № 1);

2.2.2. Срок и график за изпълнение на проектирането;

2.3. **Предлаганата цена** трябва да съдържа:

2.3.1. Обща цена за проектиране в лева без ДДС, формирана както следва: брой на необходимите човеко-месеци, единичната месечна ставка и произведението от двете, изготвена съгласно (ОБРАЗЕЦ - Приложение № 2).

2.3.2. Цена за авторски надзор (АН) и техническа помощ (ТП); единична дневна ставка за оказване на авторски надзор и техническа помощ, съгласно (ОБРАЗЕЦ - Приложение № 2).

2.3.3. Разделителна ведомост за обема работа и цената, която основния изпълнител и подизпълнителя/ите ще си разпределят (в случай, че има подизпълнители).

2.3.4. Допуснати в офертата технически грешки и пропуски в определянето на цената са единствено за сметка на участниците.

2.3.5. При несъответствие между единична и обща цена, ще се взема предвид единичната. При несъответствие между цифровата и изписаната словом цена, ще се взема предвид изписаната словом.

2.3.6. Плащането ще бъде извършено:

2.3.6.1.1. Плащане в рамките на 15 (петнадесет) работни дни след приемане Работния проект на Технически съвет на Възложителя, срещу представени оригинална фактура и протокол от технически съвет на възложителя за приемане без забележки.

2.3.6.1.2. Плащане за авторски надзор и техническа помощ се извършва в рамките на 15 (петнадесет) работни дни, след представяне на Протокол за извършен авторски надзор, придружен с хонорар-сметка, констатиращ, че услугата е извършена и оригинална фактура.

### **3. Изисквания към оформянето**

3.1. Офертата и всички документи, които са част от нея, следва да бъдат представени в оригинал или да са заверени, когато са ксерокопия, с гриф "вярно с оригинала", свеж печат и подпис на лицето, представляващо участника.

3.2. Документите и данните в офертата се подписват само от лица с представителни функции, назовани в регистрацията или удостоверението за актуално състояние и/или упълномощени за това лица, за което се изисква представяне на нотариално заверено пълномощно за изпълнение на такива функции.

3.3. Офертата се подава на български език. Когато участник в процедура е чуждестранно физическо или юридическо лице или техни обединения документът за регистрацията се представя в официален превод. Документите, техническото предложение за изпълнение на поръчката и предлаганата цена, когато са на чужд език, се представят и в превод.

3.4. В офертата и приложените документи не се допускат никакви вписвания между редовете, изтривания или корекции, освен ако са заверени с подписа на лице с представителни функции и свеж печат.

3.5. Желателно е документите за подбор, предложението за изпълнение на поръчката и предлаганата цена да бъдат поставени в папка.

### **4. Окомплектоване и подаване на офертата**

4.1. Офертата се представя в запечатан непрозрачен плик от участника или от упълномощен от него представител лично или по пощата с препоръчано писмо с обратна разписка (респ. чрез куриерска служба). Върху плика се посочва наименование на участника, адрес за кореспонденция, телефон и по възможност факс и електронен адрес. На плика се занева **“Оферта за възлагане на обществена поръчка чрез публична покана с предмет: “Изследване, анализ и оценка на част от действаща комуникационно-транспортна схема на площадката на АЕЦ “Козлодуй” с цел оптимизация, разширение и развитие”.**

4.2. Офертата се изпраща на адрес: тр. Козлодуй, “АЕЦ Козлодуй” ЕАД, Централно деловодство;

4.3. Участникът е длъжен да обезпечи получаването на офертата на указаното място и срок. Разходите за подаване на офертата са за негова сметка. Рискът от забава или загубване на офертата е за участника.

4.4. Възложителят не се ангажира да съдейства за пренасянето на офертата на адреса и в срока, определен от него.

4.5. При приемане на офертата върху плика се отбелязват поредният номер, датата и часът на получаването и посочените данни се заневат във входящ регистър, за което на приносителя се издава документ.

4.6. Възложителят не приема за участие в процедурата и връща незабавно на участниците оферти, които са представени след изтичане на крайния срок или в запечатан, или плик е нарушена цялост.

4.7. Участниците ще бъдат информирани писмено за резултатите на посочените в информационния лист координати.

4.8. С определения за изпълнител участник ще бъде сключен писмен договор. При сключване на договор, определеният за изпълнител представя документи за удостоверяване лицата на обстоятелства по чл. 47, ал. 1, т. 1 от ЗОП и декларация за лицата на обстоятелства по чл. 47, ал. 5 от ЗОП.

## **5. Разглеждане на офертите и възлагане на поръчката**

5.1. Комисия, назначена със заповед на Изпълнителния директор на АЕЦ Козлодуй ще разгледа офертите.

5.2. Комисията ще извърши оценка на представените оферти съгласно предварително обявения критерий за възлагане “Най-ниска цена”.

5.3. Участниците ще бъдат информирани писмено за резултатите на посочените в информационния лист координати.

5.4. С определения за изпълнител участник ще бъде сключен писмен договор. При сключване на договор, определеният за изпълнител представя документи за удостоверяване лицата на обстоятелства по чл. 47, ал. 1, т. 1 от ЗОП и декларация за лицата на обстоятелства по чл. 47, ал. 5 от ЗОП.

## **6. Други**

6.1. Участниците могат да се запознаят със състоянието на обекта преди да подадат оферти:

Лице за контакти:

Кирил Кирилов – И-к отдел “ИК”, У-ние “Инвестиции”, тел. 0973 72170;

Мария Бутина – Експерт “ИО”, У-ние “Инвестиции”, тел. 0973 72964.

**За всички неуредени въпроси се прилагат разпоредбите на Закона за обществените поръчки и Правилника за прилагането му.**

## ОБРАЗЕЦ по т.2.2.1. КЪМ УКАЗАНИЯТА

## РАБОТНА ПРОГРАМА

за възлагане на обществена поръчка чрез публична покана с предмет:

**“Изследване, анализ и оценка на част от действаща комуникационно-транспортна схема на площадката на АЕЦ “Козлодуй” с цел оптимизация, разширение и развитие”**

№	Описание на видовете работи	Необходими човеко- месеци, (бр.)	Отчетен документ	Изпълнител
1				
2				
n				

**ПОДПИС и ПЕЧАТ:**

\_\_\_\_\_ (име и Фамилия)

\_\_\_\_\_ (дата)

\_\_\_\_\_ (длъжност на управляващия/представяващия участника)

\_\_\_\_\_ (наименование на участника)

## ОБРАЗЕЦ по т.2.3.1. и т.2.3.2. към УКАЗАНИЯТА

## ПРЕДЛАГАНА ЦЕНА

за възлагане на обществена поръчка чрез публична покана с предмет:

**“Изследване, анализ и оценка на част от действаща комуникационно-транспортна схема на площадката на АЕЦ “Козлодуй” с цел оптимизация, разширение и развитие”**

№	Етапи от Работната програма	Необходими	Единична	Общо (A*B)
		човече- месеци (бр.)	месечна ставка	
		A	B	C
1				
2				
n				
<b>Предлагана цена за проектиране (лв. без ДДС)</b>				
<b>Предлагана цена за АН и ТП.....човеко-дни (лв. без ДДС)</b>				

**ПОДПИС и ПЕЧАТ:**

\_\_\_\_\_ (име и Фамилия)

\_\_\_\_\_ (дата)

\_\_\_\_\_ (длъжност на управляващия/представяващия участника)

\_\_\_\_\_ (наименование на участника)