



АГЕНЦИЯ ПО ОБЩЕСТВЕНИ ПОРЪЧКИ  
1000 София, ул. Лере 4  
факс: 940 7078  
e-mail: [rop@aop.bg](mailto:rop@aop.bg), [e-rop@aop.bg](mailto:e-rop@aop.bg)  
интернет адрес: <http://www.aop.bg>

## ПУБЛИЧНА ПОКАНА

### ДЕЛОВОДНА ИНФОРМАЦИЯ

<b>Деловодна информация</b> Партида на възложителя: 00353 Поделение: _____ Изходящ номер: ЗОП-О- 140 от дата 15/07/2013 Коментар на възложителя: ИД - 9017670
--

### РАЗДЕЛ I: ВЪЗЛОЖИТЕЛ

<b>I.1) Наименование, адреси и място/места за контакт:</b>		
Възложител АЕЦ Козлодуй ЕАД		
Адрес гр. Козлодуй		
Град Козлодуй	Пощенски код 3321	Страна РБългария
Място/места за контакт Управление "Търговско"	Телефон 0973 72477	
Лице за контакт (може и повече от едно лице) Йордан Георгиев - специалист "ОП", Управление "Търговско"		
E-mail <a href="mailto:YSGeorgiev@npp.bg">YSGeorgiev@npp.bg</a>	Факс 0973 72441	
Интернет адрес/и (когато е приложимо) Адрес на възложителя: <a href="http://www.kznpp.org">www.kznpp.org</a> Адрес на профил на купувача (или друг интернет адрес, на който е публикувана поканата): <a href="http://www.kznpp.org/index.php?lang=bg&amp;p=actuality&amp;p1=communally_orders">www.kznpp.org/index.php?lang=bg&amp;p=actuality&amp;p1=communally_orders</a>		

### РАЗДЕЛ II

<b>Обект на поръчката</b> <input checked="" type="checkbox"/> Строителство <input type="checkbox"/> Доставки <input type="checkbox"/> Услуги				
<b>Кратко описание</b> Публична покана с предмет: "Аварийна подмяна на участък от главна магистрала от K17 до K18 по улица "Симеон Русков" включва: -Проектиране - двуфазно - идеен и работен прокет; -СМР - Старият тръбопровод ще се демонтира и новият ще се положи в съществуващия бетонов канал и ще преминава през съществуващи бетонови камери (шахти) снабдени с люкове за ревизия и ремонт. Подмяната на съществуващия тръбопровод да се изпълни с предварително изолирани тръби (ПИТ) за безканално полагане, които са със здрава и надежна топлоизолация.				
<b>Общ терминологичен речник (CPV)</b>				
<table> <tr> <td>Осн. код</td> <td>Доп. код (когато е приложимо)</td> </tr> <tr> <td>4532000</td> <td></td> </tr> </table>	Осн. код	Доп. код (когато е приложимо)	4532000	
Осн. код	Доп. код (когато е приложимо)			
4532000				
<b>Осн. предмет</b>				

**РАЗДЕЛ III****Количество или обем**

Количеството и обемът на дейностите са посочени в пълно описание № 2013.УИН.8.025.1.ТЗ.9 и приложената количествена сметка

**Прогнозна стойност**

(в цифри): 137000 Валута: BGN

**Място на извършване**

гр. Козлодуй

код NUTS:  
BG313

**Изисквания за изпълнение на поръчката**

1. Изискванията за изпълнение на настоящата поръчка са подробно описани в пълно описание № 2013.УИН.8.025.1.ТЗ.9 и в указанията за подаване на оферта към настоящата публична покана

2. Изисквания към Участниците:

2.1. Изисквания свързани с финансовото състояние на участниците:

2.2.1. По отношение на проектирането: Участниците или наетите подизпълнители или участници в обединения които ще изпълнят проектирането да разполагат със застраховка за професионална отговорност по чл.171 от ЗУТ за проектиране на обекти втора категория – представя се копие от застраховката;

2.2.2. По отношение на строителството: Участниците или наетите подизпълнители или участници в обединения които ще изпълнят СМР да разполагат със застраховка за професионална отговорност по чл.171 от ЗУТ за строителство на обекти втора категория – представя се копие от застраховката;

2.3.Изисквания свързани с опит на участниците:

2.3.1. Изисквания за опит свързани с проектирането: Участниците или наетите подизпълнители или участник в обединение, да са проектирали минимум 3 (три) обекта с подобна тематика, разработвани от Участника през последните 3 (три) години. Изискуем документ: Списък на основните договори за услуги, изпълнени през последните три години, включително със стойностите, датите и Възложителите, придружен от препоръки за добро изпълнение;

2.3.2. Изисквания за опит свързани със СМР: Участниците или наетите подизпълнители или участник в обединение които ще изпълняват СМР, да са изградили минимум 3 (три) обекта с подобна тематика, разработвани от Участника през последните 3 (три) години. Изискуем документ: Списък на основните договори за СМР, през последните три години, включително стойностите, датите и получателите, придружен от препоръки за добро изпълнение.

2.4. Изисквания по отношение на персонала:

2.4.1. Изисквания по отношение на персонала изпълняващ проектирането: Участниците или наетите подизпълнители или участник в обединение, които ще изпълняват проектирането, да разполага с персонал притежаващ пълна проектантска правоспособност по съответните части и опит в проектирането. Изискуем документ: Списък на екипа, който ще участва в проектирането, с описание на обектите в чието разработване е участвал, придружен с копия от удостоверенията за пълна проектантска правоспособност, по части, съгласно пълното описание.

2.4.2. Изисквания по отношение на персонала ангажиран със СМР:

<p>Участниците или наетите подизпълнители или участник в обединение които ще изпълняват СМР, да разполагат с:</p> <p>2.4.2.1. Персонал притежаващ съответните квалификационни групи по техника на безопасност, съгласно правилниците по ТБ (по ПБРЗ-ЕУ да притежава 4 (5) квалификационна група и по ПБР-НУ - 5 квалификационна група).</p> <p>2.4.2.2. Персонал със съответните образователно-квалификационни степени, професионален опит, съгласно Наредба №7 от 11.10.2002 г. за условията и реда за придобиване и признаване на правоспособност по заваряване;</p> <p>Изискуме документ по т. 2.4.2.1. и т. 2.4.2.2.: Списък на персонала с указване на квалификационната група по правилниците по ТБ (ПБРЗ-ЕУ и ПБР-НУ) и образователно-квалификационни степени, професионален опит, съгласно Наредба №7 от 11.10.2002 г. за условията и реда за придобиване и признаване на правоспособност по заваряване.</p> <p>2.5. Други изисквания:</p> <p>2.5.1. Да се представи документ за оторизация от производителя на предлаганите предварително изолирани тръби и фасонни части в случаите, когато участникът не е производител.</p> <p>2.5.2. Сертификат по ISO 9001:2008. Изискването са отнася до участник, нает подизпълнител и участниците в обединения, като сертификата е необходимо да е с обхват на акредитация в зависимост от дейностите които съответното лице ще изпълнява при подписването на договор.</p> <p>Продължава в т. "Допълнителна информация" от настоящото обявление</p>	
<b>Критерий за възлагане</b>	
<input checked="" type="checkbox"/> най-ниска цена	<input type="checkbox"/> икономически най-изгодна оферта
<b>Показатели за оценка на офертите</b>	
<b>Срок за получаване на офертите</b>	
Дата: 29/07/2013 дд/мм/гггг	Час: 16:00
<b>Европейско финансиране</b>	
Да <input type="checkbox"/> Не <input checked="" type="checkbox"/>	
<b>Допълнителна информация</b>	
<p>Допълнителна информация и документи, свързани с поръчката, могат да бъдат получени на посочения интернет адрес или друго:</p> <p>2.5.3. Сертификат/удостоверение на акредитираната лаборатория за орган за контрол от вида С за контрол на заваръчни съединения - изискването е само за участника, наетия подизпълнител или участника в обединение, които ще извършва контрол на заваръчните съединения.</p> <p>2.5.4. Участникът или наетия подизпълнител или участник в обединение, който ще изпълнява СМР, да представи Удостоверение от Камарата на строителите за вписване в Централния професионален регистър на строителя за строежи III група, II категория.</p> <p>2.5.5. Участникът или наетия подизпълнител или участник в обединение, който ще изпълнява СМР, да представи лиценз на фирмата за изпълнение на дейности, съгласно Наредба за устройство, безопасна експлоатация и технически надзор на съоръжения под налягане, от 19.08.2008г., изм. бр. 5/19.01.2010г.</p> <p>4. Срокът за представяне на проектите е както следва: не повече</p>	

от 10 дни за идеен проект; 20 дни за работен проект и 40 дни за СМР.

5. При сключване на договор, определеният за изпълнител представя в 7 /седем/ дневен срок документи за удостоверяване липсата на обстоятелства по чл. 47, ал. 1, т. 1 от ЗОП и декларация за липсата на обстоятелства по чл. 47, ал. 5 от ЗОП.

5. Указанията към участниците, Образца на оферта, пълно описание № 2013.УИН.8.025.1.ТЗ.9. и Количествената сметка могат да бъдат намерени на Интернет адреса, посочен в настоящата публична покана.

6. Задължително условие е участниците да се запознаят с участъка, съвместно с оторизирано лице от страна на Възложителя: Милчо Павлов, Специалист инвеститорски контрол-машинно-технологична част, тел.: 0973/72961.

#### **РАЗДЕЛ IV**

**Срок на валидност на публичната покана (включително)**

Дата: 29/07/2013 дд/мм/гггг

## **ПЪЛНО ОПИСАНИЕ НА ОБЕКТА НА ПОРЪЧКАТА**

*№ 2013.УЧН.8.025.1.ТЗ.9*

**ПРЕДМЕТ:** Подмяна на амортизирани участъци от дворната мрежа на гр. Козлодуй с предварително изолирани тръби за безканално полагане

Подобект: Аварийна подмяна на участък от главна магистрала от К17 до К18 на ул. “Симеон Русков”.

### **1. Предмет на дейността**

Поръчката се изготвя с цел аварийна подмяна на амортизиран тръбопровод положен в бетонов канал и изолиран със стъклена вата на участък от магистралния тръбопровод от камера №К17 до №К18. Подмяната на съществуващия тръбопровод да се изпълни с предварително изолирани тръби (ПИТ) за безканално полагане, които са със здрава и надежна топлоизолация. Последната осигурява по-малки загуби при преноса на топлофикационна мрежова вода. Старият тръбопровод ще се демонтира и новият ще се положи в съществуващия бетонов канал и ще преминава през съществуващи бетонови камери (шахти) снабдени с люкове за ревизия и ремонт.

### **2. Изисквания към инвестиционния проект:**

**Двуфазно с фази идеен проект с технически спецификации и работен проект**

**2.1. I<sup>ва</sup> фаза-** Изготвяне на идеен проект, включващ варианти на строителна и технологична компановка в графичен вид и кратка обяснителна записка изясняваща насоките по различните части на проекта. Вариантите да са минимум два. Водещата част е “Машинно-технологична” за нея изпълнителят трябва да представи: обяснителна записка, схема на новото трасе, техническа спецификация на тръбите и фасоните части, геодезическа снимка, количествена сметка, а по части Строително- конструктивна, Геодезия, Вертикална планировка, План за безопасност и здраве, Пожарна безопасност да представи обяснителна записка. Идееният проект да се разработи след подробно

запознаване със съществуващото положение и технологичните комуникации към тях. Разработката да се предостави за приемане от Възложителя.

**2.2.** II<sup>ра</sup> фаза –Изготвяне на работен проект въз основа на приет идеен проект по части: Строително- конструктивна, Машинно-технологична, Геодезия, Вертикална планировка, План за безопасност и здраве, Пожарна безопасност, Количествена сметка.

Срок за изпълнение на инвестиционния проект:

- 10 календарни дни за идеен проект
- 20 календарни дни за работен проект

### **3. Изисквания към съдържанието на разделите на Работния проект**

**3.1.** За всяка от частите на работния проект от 2.2 изпълнителят трябва да представи:

**3.1.1.** Обяснителна записка – с описани приети проектни решения и функции на отделната част от проекта. Записката се изготвя в обем не по малък от определеният в Глави от 8 до 17 на НАРЕДБА № 4 от 21.05.2001г. за обхвата и съдържанието на инвестиционни проекти..

Обяснителна записка, поясняваща предлаганите проектни решения, към която се прилагат издадените във връзка с проектирането документи и изходни данни.

**3.1.2.** Схема на новото трасе

**3.1.3.** Спецификация

**3.1.4.** Геодезична снимка

**3.1.5.** Взаимовръзки със съществуващото положение – ясно определени граници на проектиране определени към действителното състояние на участъка.

**3.1.6.** Да има данни индивидуализиращи обекта по вид и дължина на трасето;

#### **3.1.7. Част “Машинно технологична”**

- Изисквания към работата на оборудването: Новият тръбопровод да бъде така проектиран, че връзването му в съществуващият да бъде за възможно най-малко време.

- Работни чертежи и детайли, по които се изпълняват отделните видове СМР.

- Спецификация на елементите

- Технология за изпълнение на монтажния план

#### **3.1.8. Част “Строително – конструктивна”**

- Надлъжен профил на трасето

- Строителен план /ситуация/

- Трасировъчен план

- Детайли и конструктивни чертежи за укрепване на съществуващи кабели /ако има такива/

- Детайли и конструктивни чертежи за ново проектирани Камери /ако има такива/

- Спецификация

### **3.1.9. Част “ПБЗ” /План за безопасност и здраве/**

Част “ПБЗ” се изготвя съгласно Наредба №2 от 22.03.2004г. за минималните изисквания за здравословни и безопасни условия на труд при извършване на строителни и монтажни работи. За участъка да се разработи план за временна организация на движение (ВОД).

### **3.1.10. Част “Пожарна безопасност”**

Част ПБ се изготвя съгласно чл.4 от Наредба № Из -1971 от 29.10.2009г. за строително-технически правила и норми за осигуряване на безопасност при пожар.

### **3.1.11. Част “Вертикална планировка”**

Да се изготви въз основа на геодезическо заснемане с надземни и подземни комуникации в граници на проектиране в обем на Глава 16 от “Наредба №4 на МРРБ за обхвата и съдържанието на инвестиционните проекти”.

### **3.1.12. Част “Геодезическа”**

Да се изготви съгласно раздел III, гл.16 от “Наредба №4 на МРРБ за обхвата и съдържанието на инвестиционните проекти”.

**3.1.13. Количествена сметка** - проектът да включва спецификация на оборудването и материалите, които ще бъдат вложени в обекта. Да се изготвят за всички части на проекта поотделно. Количествените сметки да се изготвят със шифри на единичните видове работи от ТНС, УСН, ЕТНС или ВТНС, а за работите, необхванати от тях

## **3.2. Специфични изисквания към вложените основни материали в част “Машинно технологична”**

### **3.2.1. Основни характеристики на основните материали**

Физически и геометрични характеристики – дължина на тръбите  $L = 6000$  мм и  $12000$  мм

### **3.2.2. Характеристики на материалите**

Тръбопроводът е предназначен за безканално полагане и трябва да отговаря на последните версии на приложимите стандарти за предварително изолирани тръбни системи. Фабрично изработените тръбни модули, състоящи се от стоманена тръба, термична изолация от полиуретан и външен кожух от полиетилен и качество на материалите влагани в тяхното производство да съответстват на БДС - EN 253.

Фитингите (коляно, Т – отклонения, редукция, неподвижни опори и компенсатори) състоящи се от стоманени фитинги, изолация от устойчив пенополиуретан и външен кожух от полиетилен трябва да отговаря на БДС EN 448.

Тяхното качество трябва да отговаря на БДС EN 253:

БДС - EN 253: Предварително изолирани тръбни системи;

БДС - EN 448: Модули от предварително изолирани фитинги;

БДС - EN 488: Модули от предварително изолирани стоманени арматури;

БДС - EN 489: Свързващи и модули за ПИТ.

### **3.3. Химични, механични, металургични и / или други свойства**

#### **Стоманена тръба**

БДС – EN 10216-2 за безшевни стоманени тръби;

БДС – EN 10217-2 за електрически заварени стоманени тръби;

БДС – EN10217-5 за електродъгово заварени стоманени тръби.

Типът на марката стомана е P235GH – БДС EN 10025-2:2006 за шевни тръби, БДС EN 10083-2:2006 за безшевни тръби.

DIN1629 за безшевни тръби, DIN 1629 за шевни тръби – St 37.0

ISO 9330 (заварени тръби), ISO 9329 (безшевни тръби) – St 37.0

#### **Колена, преходи, тройници**

Да съответстват на БДС EN 448 или подходящи DIN стандарти.

#### **Кожух на тръбата**

Обшивната тръба да е от полиетилен с висока плътност.

Номиналната плътност на основния материал не трябва да бъде по-малка от  $935\text{kg/m}^3$  (определено в съответствие с БДС EN 253)

#### **Изолация от устойчива полиуретанова пяна**

Полиуретановата пяна трябва да има еднородна, фина и равномерна структура на клетката с коефициент на топлопроводимост  $<0.034\text{ W/mK}$ .

Сертификатите трябва да бъдат съгласно БДС EN 253.

#### **Предварително изработени неподвижни опори**

Опорните точки трябва да бъдат предварително изработени в завода с цел лесен монтаж на работната площадка. Предварително изработените модули на неподвижните опори трябва да бъдат заварени в линия и свързани към прилежащите тръби, като обичаен фабрично изработен тръбен модул.

#### **Компенсатори**

Компенсаторите трябва да бъдат конструирани за лесна предварителна настройка.

Доставката на компенсаторите трябва да включва специална връзка за кожуха, включително всички свързващи материали необходими за пълното свързване.

**Кожусите и изолацията на муфите от полиетилен да е с висока плътност или метални муфи с полиетиленово покритие**

Общите изисквания са съгласно БДС EN 489.

Принципът на свързване е чрез използването на метода на пенообразуване със свързващи муфи, муфи от ПЕВП, направени водоустойчиви посредством свиващи се ленти, метални муфи с полиетиленово покритие, с конусни или болтови свързващи елементи или заварени ПЕ връзки.



**3.4. Изисквания към срока на годност и жизнен цикъл** – не по-малко от 10 год. след монтажа.

### **3.5. Опаковане, транспортиране, временно складиране**

#### **3.5.1. Изисквания към материалите и опаковката:**

- да се доставят всички необходими елементи ( тръби, фасонни части, опори и др. ) по приложената скица на участъка от ТСС – гр. Козлодуй в отделна опаковка;

- опаковката трябва да съдържа опаковъчен лист, както и да е маркирана с обозначение, съдържащо следните данни: завод производител, номер на скицата за съответния участък, работни параметри на елементите, дата на производство, условие за съхранение, тегло бруто / нето;

- да бъде представено техническо решение за всяка схема, гарантиращо поемането на топлинните разширения;

- да бъде представена спецификация на необходимите елементи / тръби, фасонни части и др. / за всяка схема;

- външното покритие на стандартните фасонни части /колена – муфи, Т – отклонения / да е с предварително полиетиленово покритие;

- материалът за изолация на фасонните части да е разфасован в двукамерна опаковка и предварително дозиран за всяка една по отделно;

- декларация за съответствие на тръбите, фасонните части и изолацията в местата на стиковете с възможност за полагане, както в съществуващи канали така и в льосови почви;

#### **3.5.2. Условия за съхранение** – съгласно условията на производителя

### **3.6. Изисквания към производството**

#### **3.6.1. Правилници, стандарти, нормативни актове за производство и изпитване**

Готовите елементи трябва да отговарят на стандартите от т. 3.

**3.6.2. Тестване на продуктите и материалите по време на производство** - да се документира със съответните документи

**3.6.3. Контрол от страна на АЕЦ "Козлодуй" по време на производство** – няма да се извършва

#### **3.6.4. Тестване на продуктите и материалите при входящ контрол при приемане на вложените материали**

Общ входящ контрол по установен ред в АЕЦ "Козлодуй" ЕАД съгласно "Инструкция по качеството за провеждане на входящ контрол на доставените материали, суровини и комплектуващи и изделия" в АЕЦ "Козлодуй" ЕАД", идент. № ДОД. КД. ИН. 112

- **Точки на контрол** - всички заварки на тръби и фасонни части скрити под изолацията по представени протоколи за безразрушителен контрол.

##### **Документи, които се изискват за вложените материали преди монтажа**

- декларация за произход;
- сертификат за съответствие от производителя;
- технология за монтаж
- протокол от радиографичен контрол за скрити под изолацията фабрични заварки;
- декларация за съответствие на тръбите, фасонните части и изолацията в местата на стиковане с възможност за полагане както в съществуващи канали така и в льосови почви;

Всички документи да бъдат преведени на български език

#### **3.7. Гаранции, гаранционно обслужване и след-гаранционно обслужване**

Доставка на ПИТ или фасонни части при авария на такива до 10 години след монтаж.

#### **3.8. Квалификация, лицензи сертификати и разрешения**

Да се представи документ за оторизация от производителя на предлаганите ПИТ и фасонни части в случаите, когато участникът не е производител.

#### **3.9. Списък на норми и стандарти при проектиране**

Проектът трябва да отговаря на изискванията на приложимата действаща в Република България нормативна база:

- "Наредба за устройство, безопасна експлоатация и технически надзор на съоръжения под налягане" приета с МП № 144/ 07.07.2008год. и Наредба №8/28.07.1999г. на МРРБ за правила и норми за разполагане на технически проводни съоръжения в населени места

- Наредба №15 от 28.07.2005г. за техническите правила и нормативи за проектиране, изграждане и експлоатация на обектите и съоръженията за производство, пренос и разпределение на топлинна енергия

- "Наредба №4 на МРРБ за обхвата и съдържанието на инвестиционните проекти" – 21.05.2001 г.

- “Наредба за устройство, безопасната експлоатация и технически надзор на съоръжения под налягане.”

Изпълнителят може да използва и други нормативни документи, ако изборът им е обоснован в проектната документация.

Задължително за Изпълнителят е спазването на българското законодателство, независимо дали законите, наредбите и приложените стандарти не са упоменати в настоящето Пълно описание на поръчката.

#### **4. Входни данни:**

След сключване на договора Изпълнителят да подготви и предостави списък на необходимите му входни данни за изпълнение на дейностите по настоящето техническо задание.

Възложителят, след проверка и оценка на списъка да предостави исканите входни данни на Изпълнителя.

Входните данни, необходими за изпълнение на дейностите по настоящето пълно описание на поръчката, ще бъдат предавани на Изпълнителя във вида и формата, в която са налични в “АЕЦ-Козлодуй”.

Параметрите, на които ще работят новите тръбопроводи са:

Работна температура не повече от  $130^{\circ}\text{C}$

Работно налягане  $P_{\text{раб}} = 16_{\text{atm}}$

Пробно хидравлично налягане -  $P_{\text{хид}} = 1.25 P_{\text{хид}} = 20_{\text{atm}}$ ,

Ориентировъчна дължина на тръбопровода – 75 м.

Предвид планираното изменение на участъка е задължително кандидатите, съвместно с оторизирано лице от Възложителя, преди подаване на офертата, да направи обход и оглед на трасето.

#### **5. Обем на извършваните строителни и монтажни работи**

**5.1.** Извършване на строителни и монтажни работи се изпълняват съгласно изискванията на Работния проект.

#### **6. Организация на работата**

##### **6.1. Инвеститор и контрол на СМР**

6.1.1. Инвеститорски контрол и Строителен надзор по отношение на изпълнение, приемане и отчет на работата, от страна на Възложителя ще упражнява Управление “Инвестиции”.

6.1.2. Технически контрол от страна на Възложителя, ще се изпълнява от Началник цех “ОЦ”.

## **6.2. План за изпълнение на строителните и монтажни работи**

Начална дата на започване изпълнението на договорите СМР е съгласно Протокол образец 2<sup>а</sup>. Ориентировъчният срок за изпълнение на поръчката е 40 /тридесет/ календарни дни

## **6.3. Условия за изпълнение на работата**

6.3.1. Възложителят осигурява достъп на персонала на Изпълнителя, съгласно ДБК.КД.ИН.028 “Инструкция по качество. Работа на външни организации при сключен договор”.

6.3.2. Монтажните работи да се извършват със заявка и наряд при спазване на изискванията на ” Инструкция по качество. Работа на външни организации при сключен договор”, идент. № ДБК.КД.ИН.028.

6.3.3. При извършване на дейностите по изпълнение на поръчката Изпълнителят е длъжен да спазва:

- “Наредба № 2 за минималните изисквания за здравословни и безопасни условия на труд при извършване на строителни и монтажни работи”, 22.03.2004г.

- Закон за здравословни и безопасни условия на труд;

- “Наредба № 9 за техническата експлоатация на електрически централи и мрежи”, 09.06.2004г.

- “Правилник за безопасност при работа в неелектрически уредби на електрически и топлофикационни централи и по топлопреносни мрежи и хидротехнически съоръжения”, 21.08.2004 г.

- “Наредба № 3 за съставяне на актове и протоколи по време на строителството”, 31.07.2003г.

- “Наредба № Из – 1971/29.10.2009 г. за строително-техническите правила и норми за осигуряване на безопасност при пожар”;

- Наредба № 15 от 28.07.2005 г. за технически правила и нормативи за проектиране, изграждане и експлоатация на обектите и съоръженията за производство, пренос и разпределение на топлинна енергия.

- "Наредба за устройство, безопасна експлоатация и технически надзор на съоръженията под налягане", 07.07.2008г.

- Техническите изисквания на Инвестиционния проект

- Други приложими, действащи в Република България нормативни документи.

## **6.4. Критерии за приемане на работата**

6.4.1. Предвиденото за доставка оборудване, което ще бъде вложено при изпълнение на дейностите е необходимо да премине успешно общ входящ контрол, съгласно ДОД.КД.ИК.112 “Инструкция по качество за провеждане на входящ контрол на

доставените материали, суровини и комплектуващи изделия в “АЕЦ Козлодуй” ЕАД, документиран в протокол от входящ контрол без забележки.

6.4.2. Приемането и изпълнението на СМР става съгласно “Наредба за устройство, безопасната експлоатация и технически надзор на съоръжения под налягане.”, ПИПСМР и Плана за контрол на качеството;

6.4.3. Изпълнение в пълен обем и съответното качество на предвидените дейности в различните части на проекта;

6.4.4. Успешно проведени единични и функционални изпитания на оборудването по изготвени от Изпълнителя планове съгласувани от Възложителя ;

6.4.5. Предадена отчетна документация, съгласно “Наредба № 3/2003 г. за съставяне на актове и протоколи по време на строителството”.

Обектът е категория II<sup>ра</sup>, съгласно “Наредба №1 за номенклатурата на видовете строежи” и ще бъде приет с Държавна приемателна комисия.

## **7. Документация**

### **7.1. Документи представени от Изпълнителя преди допускане до работа**

7.1.1. Документи, необходими за допускане до работа, съгласно ДБК.КД.ИН.028 “Инструкция по качество. Работа на външни организации при сключен договор”.

7.1.2. График за изпълнение на работите по отделните части на проекта и изпитанията, който подлежи на съгласуване от страна на “АЕЦ Козлодуй”ЕАД

7.1.3. Изпълнителят е длъжен да оформи и използва “Заповедна книга на строежа” при извършване на инвестиционните дейности, съгласно чл.7, ал.3, т.4 от НАРЕДБА № 3 от 31.07.2003 г. за съставяне на актове и протоколи по време на строителството, в която да въвежда измененията в проекта по време на строително-монтажни работи. В случай на проектно изменение се издава заповед, която се записва в Заповедната книга. След приключване на работата заповедната книга се предава за архивиране заедно с останалите отчетни документи.

## **8. Изходни документи резултат от договор**

**Документи представяни от Изпълнителя по време на изпълнение и след завършване на:**

### **8.1. Проектиране**

8.1.1. Първи етап - да представи идеен проект съгласно т.2.1 от пълното описание на поръчката.

8.1.2. Втори етап – да се изготви работен проект по всички части, описани в точка 2.2 от пълното описание на поръчката за проектиране.

## **8.2. СМР**

8.2.1. Декларации за съответствие и сертификати за произход на материалите и консумативите вложени от Изпълнителя при извършване на дейностите по отделните части на проекта., изискващи се от съответните наредби за съществените изисквания.

8.2.2. Отчетни документи, които се изготвят от Изпълнителя по време на работата по договора и са в съответствие с изискванията на НАРЕДБА № 3 от 2003 г. за съставяне на актове и протоколи по време на строителството “.

8.2.3. Протоколи за извършените изпитания и пусково-наладъчни работи по време на извършване на дейностите по отделните части на проекта.

8.2.4. Акт за функционални изпитания

8.2.5. По време на изпълнение на монтажните и строителни дейности е възможно да възникнат изменения в първоначалния проект. Измененията се документират, съгласно чл. 8, ал.2 от НАРЕДБА № 3 от 31.07.2003 г. за съставяне на актове и протоколи по време на строителството. Чертежите се наричат “екзекутив”, маркират се с червено мастило на местата, претърпели изменение и след приключване на работата се предават на АЕЦ “Козлодуй”. Екзекутивите се изготвят от Изпълнителя в 2 екземпляра на хартия.

8.2.6. Други документи, собственост на Изпълнителя, които ще бъдат използвани при изпълнението на работите по отделните части на проекта и изпитанията.

8.2.7. Документите влизат в сила след съгласуване от упълномощени лица от АЕЦ “Козлодуй”.

## **8.3. Документи, представени от АЕЦ**

8.3.1. Примерна Програма за осигуряване на качеството и План за контрол на качеството.

8.3.2. Схема на топлопровод

8.3.3 Скица- Виза за проектиране

## **9. Осигуряване на качеството**

### **9.1. Общи изисквания**

9.1.1. Изпълнителят да има изградена система за управление на качеството, сертифициран по ISO 9001:2008 с валиден сертификат.

9.1.2. До 15 (петнадесет) календарни дни след подписване на договор Изпълнителят да представи Програма за осигуряване на качеството (ПОК) и План за контрол на качеството (ПКК) за изпълнение на дейностите съгласно настоящето описание на обекта с примерно съдържание предоставено от Възложителя. Програмата подлежи на оценка и съгласуване от Възложителя.

9.1.3. Изготвеният проект се приема на технически съвет в “АЕЦ Козлодуй” ЕАД.

Проектната документация се предава на хартиен носител в един екземпляр на оригиналния език и в седем екземпляра на български език;

- проектните документи се предават в един екземпляр на магнитен носител CD в оригиналния формат на изготвяне (с изключение на отчетните документи) в doc, pdf, AutoCAD формати;

Проектът да съдържа списък на всички използвани от проектанта проектни основи, ясно обозначени с наименование на документа, точката от документа, която поставя конкретните изисквания, и изискванията, поставени в ТЗ. Данните от предоставените от АЕЦ документи, съдържащи „входни данни” също се включват в този списък;

По време на реализацията на проекта Изпълнителят да осигури авторски надзор и предаване на актуализирани проектни схеми и чертежи, отразяващи направените изменения в проекта по време на монтажа;

Достъпът на персонала на Изпълнителя до площадката на АЕЦ ще се извършва съгласно изискванията на ДБК.КД.ИН.028 “Инструкция по качество.Работа на външни организации при сключен договор”;

Проектът да съдържа списък на всички документи, които са изготвени в резултат на проектирането с наименование, индекс, дата на утвърждаване и последна редакция към момента на предаването му – на съответния етап или окончателно;

## **9.2. Квалификация на персонала на изпълнителя**

Дейностите по проектиране трябва да се извършват от персонал на Изпълнителя, имащ пълна проектантска правоспособност по съответните части и опит в проектирането.

Персоналът на Изпълнителя да притежава съответните квалификационни групи по техника на безопасност, съгласно правилниците по ТБ (ПБРЗ-ЕУ да притежава 4 (5) квалификационна група и ПБР-НУ да притежава 5 кв. група). Изпълнителя да разполага с кадрови ресурси притежаващи 5 квалификационна група, съгласно “Правилник за безопасност при работа в не електрически уредби на електрически и топлофикационни централи и по топло преносни мрежи и хидротехнически съоръжения” .

Контролът на заваръчните съединения да се извърши от акредитирана лаборатория /орган за контрол от вида С/.

Изпълнителят на строително-монтажните работи на площадката на АЕЦ трябва да притежава Удостоверение от Камарата на строителите за вписване в Централния професионален регистър на строителя за строежи III група, II категория.

## **10. Контрол от страна на АЕЦ**

АЕЦ “Козлодуй” има право да извършва инспекции и проверки на дейностите извършвани на площадката. Кандидатите трябва писмено да гарантират съгласието си с това условие и да гарантират осигуряване на достъп до персонал, помещения, съоръжения, инструменти и документи, използвани от външните организации и техни под-изпълнители.

## **11. Прилагане на изискванията към подизпълнители на основния изпълнител**


11.1. Всички изисквания, поставени по-горе, трябва задължително да бъдат изпълнявани и от всички евентуални подизпълнители на основния Изпълнител по договора, в зависимост от дейностите, които ще изпълняват.

11.2. Основният Изпълнител по договора носи отговорност за контрол на качеството на работата на подизпълнителите. При използване на подизпълнители се назначава лице за контрол на качеството от страна на основния Изпълнител.

ПРИЛОЖЕНИЕ 1 - Схема на топлопровод; л. бр. 1

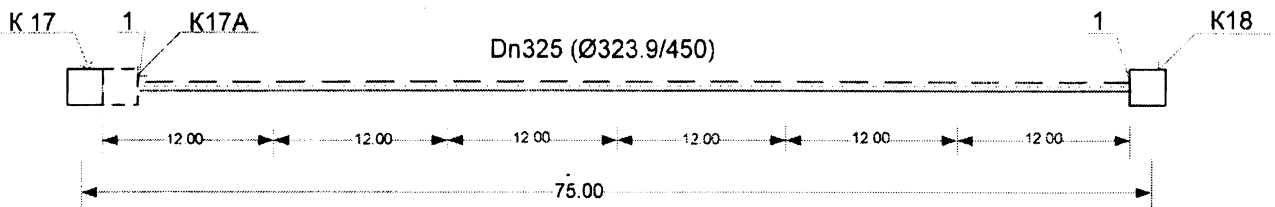
ПРИЛОЖЕНИЕ 2 – Ориентировъчни количествени сметки; л. бр. 4

Р-л Управление И:.....  
Георги Кирков

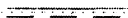





Подмяна участък от дворната мрежа  
от К17 до К18 от Главна магистрала



*Легенда:*

	топлофикационен канал
поз. 1	преминаване през стена и крайна капа за пенополиуретан
	К 17А. нова камера за D <sub>y</sub> 300

**Забележка:**

Производителя (доставчика) на предварително изолираните тръби определя местата и броя на неподвижните опори, Е-муфите (компенсаторите) ако това се налага и подробно специфицира всички тръби, елементи и компоненти на системата.

**ОБЕКТ:** " АЕЦ-Козлодуй " ЕАД - "Подмяна на амортизирани участъци от дворната мрежа на гр.Козлодуй с предварително изолирани тръби за безканално полагане" т.8.025.1 от ИП

**ПОДОБЕКТ:** " Аварийна подмяна на участък от главна магистрала от К17 до К18"

**Част:** "МТ"

**КОЛИЧЕСТВЕНО - СТОЙНОСТНА СМЕТКА**  
за изпълнение на СМР

№	Наименование	Мярка	Кол.	Ед.цена	Стойност
<b>Демонтажни дейности</b>					
1	Демонтаж на спирателна арматура Ду 300	бр.	4		
2	Демонтаж на стоманен тръбопровод Ф 325/7	т	10.5		
3	Демонтаж топлоизолация от тръбопроводи до Ф 325	м <sup>2</sup>	320		
4	Натоварване и разтоварване на демонтирни тръби и превоз с камион до 10км.	т	10.5		
5	Натоварване и разтоварване на демонтирана топлоизолация и отпадаци и превоз с камион до 10км.	м <sup>3</sup>	18		
<b>Монтажни дейности</b>					
1	Доставка и монтаж на предварително изолирана тръба Ду 323.9 /450/ с дълж. 12м	м	150		
2	Доставка и монтаж свързващи муфи термосвиваеми к-т с ПУР ф 450	бр.	20		
3	Доставка и монтаж крайна капа Ду 450	бр.	4		
4	Доставка и монтаж уплътнителен пръстен за преминаване през стена ф 450	бр.	4		
5	Доставка и монтаж на компенсатор линзов аксиален Ду 325	бр.	2		
6	Доставка и монтаж на спирателна арматура Ду 300 Ру 1.6 Мра, комплект с фланци и крепежни елементи.	бр.	2		
7	Направа и монтаж възел за обезвъздушаване Ду 32, Ру 1.6 Мра	бр.	4		
8	Направа и монтаж възел за дрениране Ду 100, Ру 1.6 Мра	бр.	4		
9	Полагане бетон В20 за замонолитване на "О" пръстени в шахти	м <sup>3</sup>	1		
10	Безразрушителен /гама/ контрол на заваръчни шевове-100%	бр.	30		
11	Хидравлична проба на тръбопроводи до ф 400	м	150		
12	Промивка на тръбопроводи до Ду 400	м	150		
13	Зачистване заваръчни шевове	бр.	50		
14	Грундиране по метални повърхности	м <sup>2</sup>	12		
15	Пробиване отвори с Борд корона ф 450	бр.	4		

**Забележка:**

1. За всички позиции в които са цитирани производители - да се чете "или еквивалентно".
2. Количествата са ориентировъчни и се доказват по време на изпълнение на СМР.

**ОБЕКТ:"Подмяна на на амортизирани участъци от дворната мрежа на гр.Козлодуй с предварително изолирани тръби за безканално полагане"**

**Подобект:"Аварийна подмяна на участък от главната магистрала от К17 до К18"**

**Част"СК" и "Временно строителство"**

**КОЛИЧЕСТВЕНО-СТОЙНОСТНА СМЕТКА**

№	Наименование	Ед.м	К - во	Ед.цена	Стойност
I.	Част "СК"				
1	Рязане на асфалтова настилка с d до 10 см	м <sup>1</sup>	190.00		
2	Разбиване на асфалт с багер - чук	м <sup>3</sup>	25.00		
3	Рязане на бетонова настилка с d до 25 см	м <sup>1</sup>	50.00		
4	Разбиване на бетонова настилка с деб.до 25 см с багер - чук	м <sup>3</sup>	15.00		
5	Демонтаж на пътни бордюри 62/52/20	м <sup>1</sup>	80.00		
6	Изваждане на стар жив плет двуредов от храсти "Лигуструм" и почистване	м <sup>1</sup>	75.00		
7	Натоварване механизирано на разбитата асфалтова, бетонова маса и др.стр.отпадъци на транспорт	м <sup>3</sup>	45.00		
8	Извозване на разбитата асфалт., бет. маса и други стр.отпадъци на 2 км	м <sup>3</sup>	45.00		
9	Изкоп с багер земни почви при 2 ут.у-я на транспорт	м <sup>3</sup>	210.00		
10	Изкоп с огран. шир.0,6до1,20м-ръчно в земни почви неукр.h =<2м	м <sup>3</sup>	55.00		
11	Демонтаж на ст.бетонови капаци (300/210) на същ.канални с единично тегло 1500 кг с автокран	бр.	27.00		
12	Натоварване,превоз и разтоварване на бетонови капаци на 20 км	т.	41.00		
13	Натоварване механизирано излишни земни маси на транспорт	м <sup>3</sup>	20.00		
14	Превоз земни маси на 2 км	м <sup>3</sup>	20.00		
15	Направа на кофраж за фундаменти с проста форма до 10 плоскости	м <sup>2</sup>	2.00		
16	Направа на кофраж за армирани и неармирани стени, шахти с d над 15 см	м <sup>2</sup>	70.00		
17	Направа на кофраж за всички видове стоманобетонни плочи с d над 15 см	м <sup>2</sup>	4.00		
18	Направа кофраж за отвори в стени шахта /2 бр./	м <sup>2</sup>	2.00		
19	Изработка и монтаж на армировка об. и ср.сложност 6 до 12 мм от АI и АII за стени шахта и плоча	кг	650.00		
20	Заготовка и монтаж на стъпала в шахта от арматурно желязо ф20- 95 см, вкл.пробиване на отвори ф25/180 в съществуващ бетон на леп. състав HILTTI RE-500 или технически еквивалент	бр.	8.00		

21	Заготовка и монтаж на анкери от арматурно желязо ф16- 33 см , вкл. пробиване на отвори ф20/180 в съществуващ бетон на леп.състав НИЛТТИ RE-500 или технически еквивалент	бр.	50.00		
22	Доставка и полагане на подложен бетон В12.5 - дъно шахта	м <sup>3</sup>	1.00		
23	Доставка и полагане на бетон В25 -дъно шахта	м <sup>3</sup>	2.00		
24	Доставка и полагане на бетон В25 -стени шахта	м <sup>3</sup>	6.00		
25	Доставка и полагане на бетон В25 -плоча шахта	м <sup>3</sup>	1.00		
26	Доставка и монтаж на шахтов кръгъл капак, вкл.пръстен	бр.	1.00		
27	Обмазване със студен битумен грунд 2 пл. подложен бетон и стена шахта- външно	м <sup>2</sup>	25.00		
28	Подложка и засипка от пясък	м <sup>3</sup>	74.00		
29	Полагане на предупредителна лента	м <sup>1</sup>	80.00		
30	Разриване ръчно земни почви / в зелената ивица/	м <sup>3</sup>	35.00		
31	Уплътняване земни почви и пясък ръчно с пневм.трамбовка на пластове 20см	м <sup>3</sup>	109.00		
32	Основа от баластра под пътни платна и тротоари, вкл.трамбоване	м <sup>3</sup>	168.00		
33	Възстановяване на пътни бордюри с използване на старите	м <sup>1</sup>	40.00		
34	Възстановяване на пътни бордюри с нови 62/52/20	м <sup>1</sup>	40.00		
35	Основа от трошенокаменна настилка	м <sup>3</sup>	60.00		
36	Възстановяване на асфалтова настилка с неплътна асфалтова смес за долен пласт - 24 кг/м2/1см	т.	38.00		
37	Възстановяване на асфалтова настилка с плътна асфалтова смес за горен пласт - 24 кг/м2/1см - източно платно	т.	38.00		
38	Укрепване на Ел./БТК/ кабели, В и К	бр.	5.00		
39	Изкопаване на траншейс шир.40см и дълб.40 см и оформяне	м <sup>1</sup>	75.00		
40	Доставка и засаждане на жив плет, двуредов от "Лигуструм" с поливане	м <sup>1</sup>	75.00		
41	Възстановяване на асфалтова настилка с плътна асфалтова смес за горен пласт - 24 кг/м2/1см - западно платно	т.	57.00		
<b>II. Част: "Временно строителство"</b>					
42	Монтаж на временни инвентарни платна по ТБТ	м <sup>1</sup>	190.00		
43	Демонтаж временни инв.платна по ТБТ	м <sup>1</sup>	190.00		
44	Монтаж прожектор със стойка,регулиране и насочване / сигнални лампи/	бр.	2.00		
45	Демонтаж прожектор със стойка	бр.	2.00		
46	Полагане на кабел 3x2,5 мм2	м <sup>1</sup>	80		
47	Демонтаж на кабел 3x2,5 мм2	м <sup>1</sup>	80		

48	М-ж и д-ж инвентарни пасарелки /мост с парапети/	бр.	2.00		
49	Монтаж бариера, сигнализираща с жълта мигаща светлина	бр.	2.00		
50	Демонтаж бариера, сигнализираща с жълта мигаща светлина	бр.	2.00		

Количествата на предвидените дейности са ориентировъчни и ще се доказват по време на изпълнение на СМР!

## **УКАЗАНИЯ за подаване на оферта за възлагане на обществена поръчка чрез ПУБЛИЧНА ПОКАНА**

### **1. Общи условия**

- 1.1. Редът и условията, при които ще се определи изпълнител на обществената поръчка са съгласно Глава осма "а" на Закона за обществените поръчки.
- 1.2. При изготвяне на офертата всеки участник трябва да се придържа точно към обявените от възложителя условия.
- 1.3. Всеки участник има право да представи само една оферта, с включени всички позиции от количествената сметка
- 1.4. Представената предлагана цена не подлежи на актуализация
- 1.5. Всички разходи по изготвяне и подаване на офертите са за сметка на участниците.
- 1.6. До изтичането на срока за подаване на офертите всеки участник в процедурата може да промени, допълни или да оттегли офертата си.
- 1.7. Всеки участник има право да представи само една оферта.
- 1.8. Участниците са длъжни да съблюдават сроковете и условията, посочени в Публичната покана.
- 1.9. Всички образци на Информационен лист, Декларации и Общите условия на договора могат да бъдат намерени в Профила на Купувача на Интернет адреса, посочен в Публичната покана, както и списък на необходимите документите за изготвяне и утвърждаване от дирекция "Б и К", на протокол за проверка на документите.
- 1.10. Офертата на участника съдържа: **"Документи за подбор", "Техническо предложение за изпълнение на поръчката" и "Предлагана цена"**.

### **2. Изисквания към офертата**

#### **2.1. Документи за подбор:**

- 2.1.1 **Списък на документите, съдържащи се в офертата.** Документът се подписва от лице с представителни функции и се представя в оригинал.
- 2.1.2 **Документ за регистрация на участника или единен идентификационен код, съгласно чл. 23 от Закона за търговския регистър.** Документът се представя заверен с гриф "Вярно с оригинала", свеж печат и подпис от лице с представителни функции.
- 2.1.3 **Застраховка за професионална отговорност по чл.171 от ЗУТ за проектиране на обекти втора категория.** Документът се представя за участника или наетия подизпълнител или участник в обединението които ще изпълнява проектирането. Документът се представя заверен с гриф "Вярно с оригинала", свеж печат и подпис;
- 2.1.4 **Застраховка за професионална отговорност по чл.171 от ЗУТ за строителство на обекти втора категория.** Документът се представя за участника или наетия подизпълнител или участник в обединението които ще изпълнява СМР. Документът се представя заверен с гриф "Вярно с оригинала", свеж печат и подпис;
- 2.1.5 **Списък на основните договори за услуги, изпълнени през последните три години, включително със стойностите, датите и Възложителите, придружен от препоръки за добро изпълнение.** Списъкът да съдържа предмет на договора, стойност, възложител, обекта, на който са извършвани дейностите, кратко описание на работите, които са изпълнявани по договора. Документът се представя в оригинал и се подписва задължително от лице с представителни функции. Към списъка се представят референции относно изпълнението на договорите включени в списъка. Последните се представят като ксерокопия заварени с гриф "Вярно с оригинала" подпис и свеж печат.

**Минимални изисквания:** Участниците или наетите подизпълнители или участник в обединение, да са проектирали минимум 3 (три) обекта с подобна тематика, разработвани от Участника през последните 3 (три) години.

2.1.6. Списък на основните договори за СМР, през последните три години, включително стойностите, датите и получателите, придружен от препоръки за добро изпълнение. Списъкът да съдържа предмет на договора, стойност, възложител, обекта, на който са извършвани дейностите, кратко описание на работите, които са изпълнявани по договора. Документът се представя в оригинал и се подписва задължително от лице с представителни функции. Към списъка се представят референции относно изпълнението на договорите включени в списъка. Последните се представят като ксерокопия заварени с гриф “Вярно с оригинала” подпис и свеж печат.

**Минимални изисквания:** Участниците или наетите подизпълнители или участник в обединение които ще изпълняват СМР, да са изградили минимум 3 (три) обекта с подобна тематика, разработвани от Участника през последните 3 (три) години.

2.1.7. Списък на екипа, който ще участва в проектирането, с описание на обектите в чието разработване е участвал, придружен с копия от удостоверенията за пълна проектантска правоспособност, по части, съгласно пълното описание. Списъкът се представя в оригинал и се подписва задължително от лице с представителни функции, а копията от удостоверенията към него – заверени с гриф “Вярно с оригинала”, свеж печат и подпис.

**Минимални изисквания:** Участниците или наетите подизпълнители или участник в обединение, които ще изпълняват проектирането, да разполага с персонал притежаващ пълна проектантска правоспособност по съответните части и опит в проектирането.

2.1.8. Списък на персонала с указване на квалификационната група по правилниците по ТБ (ПБРЗ-ЕУ и ПБР-НУ) и образователно-квалификационни степени, професионален опит, съгласно Наредба №7 от 11.10.2002 г. за условията и реда за придобиване и признаване на правоспособност по заваряване

Списъкът се представя в оригинал и се подписва задължително от лице с представителни функции, а доказателствата към него – заверени с гриф “Вярно с оригинала”, свеж печат и подпис от лице с представителни функции.

**Минимални изисквания към персонала ангажиран със СМР:**

- Персонал следва да притежава съответните квалификационни групи по техника на безопасност, съгласно правилниците по ТБ (по ПБРЗ-ЕУ да притежава 4 (5) квалификационна група и по ПБР-НУ - 5 квалификационна група) .

- Персонала, които ще изпълнява предвидените заваръчни дейности, следва да притежава съответните образователно-квалификационни степени, професионален опит, съгласно Наредба №7 от 11.10.2002 г. за условията и реда за придобиване и признаване на правоспособност по заваряване;

2.1.9. Документ за оторизация от производителя на предлаганите предварително изолирани тръби и фасонни части в случаите, когато участникът не е производител - документът се представя като ксерокопии заверено с гриф “Вярно с оригинала”, подпис и свеж печат.

2.1.10. Сертификат за сертифицирана система за осигуряване на качеството по ISO 9001:2008. Сертифицирана система по осигуряване на качеството е необходимо да притежават участника, нает подизпълнител и участниците в обединения, като сертификата е необходимо да е с обхват на акредитация в зависимост от дейностите които съответното лице ще изпълнява при подписването на договор. Документът се представя под формата на копие заверено с гриф “Вярно с оригинала”, подпис и свеж печат.

**2.1.11. Сертификат/удостоверение на акредитираната лаборатория за орган за контрол от вида С за контрол на заваръчни съединения – изискването е само за участника, наетия подизпълнител или участника в обединение, които ще извършва контрол на заваръчните съединения.** Документът се представя под формата на копие заверено с гриф “Вярно с оригинала”, подпис и свеж печат.

**2.1.12. , Удостоверение от Камарата на строителите за вписване в Централния професионален регистър на строителя за строежи III група, II категория.** Документът се представя за участникът или наетия подизпълнител или участник в обединение, който ще изпълнява СМР. Документът се представя под формата на копие заверено с гриф “Вярно с оригинала”, подпис и свеж печат.

**2.1.13. Лиценз на фирмата за изпълнение на дейности, съгласно Наредба за устройство, безопасна експлоатация и технически надзор на съоръжения под налягане, от 19.08.2008г., изм. бр. 5/ 19.01.2010г.** Документът се представя за участникът или наетия подизпълнител или участник в обединение, който ще изпълнява СМР. Документът се представя под формата на копие заверено с гриф “Вярно с оригинала”, подпис и свеж печат.

**2.1.14. Информационен лист.** Документът се изготвя съгласно публикувания образец Профила на купувача, подписва се от лице с представителни функции и се представя в оригинал.

**2.1.15. Декларация за използване или неизползване на подизпълнители при изпълнението на поръчката.** При участие на подизпълнители при изпълнението на поръчката, в декларацията се посочват подизпълнителите, процентът от общата стойност и конкретната част от предмета на обществената поръчка, която ще бъде изпълнена от всеки подизпълнител. Декларацията се подписва задължително от лице с представителни функции и се представя в оригинал.

**2.1.16.** Документите по т. 2.1.2. до 2.1.14. се представят за всеки от подизпълнителите, посочени в декларацията по т. 2.1.15. Изискванията за подизпълнителите се прилагат съобразно вида и дела на тяхното участие в изпълнението на поръчката, а документите се представят съобразно указанията.

**2.1.17.** Когато участник в процедурата е обединение, което не е юридическо лице, документите по т. 2.1.1 до 2.1.14. се представят от всяко физическо или юридическо лице, включено в обединението. Изискванията за изпълнение на обществената поръчка се прилагат към обединението като цяло, а документите се представят съобразно указанията. Представя се и копие от учредителния документ на обединението, заверено с гриф “Вярно с оригинала”, подпис на лицата с представителни функции и свеж печат.

**2.1.18.** Декларация за извършен оглед на обекта - свободен текст Като декларацията се подава от името на предстваляващия участника/обединението и се упоменава, чрез кои лица е извършен огледа.

**2.2. Техническо предложение за изпълнение на поръчката, което трябва да съдържа:**

### **2.2.1. За етап проектиране:**

**2.2.1.1. Работна програма в табличен вид** с включени всички дейности за изпълнение на пълното описание обекта на поръчката, обвързана с необходимия ресурс от човекомесеци;

**2.2.1.2. Срок и график за изработване на инвестиционния проект –** срока се посочва се в титула офертата, и отделно се представя график за изпълнени ена проектирането, като участниците следва да имат предвид, че **максималните срокове за изпълнение на проектирането са следните:**

- **10 календарни дни за идеен проект;**
- **20 календарни дни за работен проект.**



- При изготвяне на графика следва да вземат предвид сроковете за представяне на входни данни и отстраняване на пропуски и недостатъци , които са следните:

- необходими проектни входни данни, се изискват в срок от 10 (десет) работни дни след сключване на договора;

- Възложителят се задължава да предостави на ИЗПЪЛНИТЕЛЯ, цитираните в горната точка входни данни в срок от 15 работни дни след поискване

#### 2.2.2. За етап строителство:

**2.2.2.1. Срок за изпълнение на СМР – посочва се в титула на офертата и срока не може да е повече от повече от 40 календарни дни след даване фронт за работа.**

**2.2.2.2. Подробен линеен календарен график,** изготвен в съответствие с количествените сметки на пълното описание обекта на поръчката, даващ възможност за оценката на разход на труд и срок за изпълнение на темата, технологична последователност и обвързаност при изпълнение на отделните части на проекта и лимитиращи доставки. Графикът да бъде придружен с диаграма на работната сила, обема и вида дейности, описани в КСС.

#### **2.2.2.3. Работната програма (минимално съдържание):**

- пълно описание на организацията на дейностите (обем, последователност и контрол);

- разпределение във времето на технически и човешки ресурс (общ бр. работници; бригади и бр. членове в бригада), съобразен с условията за изпълнение на дейностите от количествените сметки;

- отговорности и правомощия на участника по време на изпълнение на дейностите;

- начини и методи на контрол на целия процес.

**2.2.2.4.. Списък на основните материали (спецификация)** в съответствие на техническите характеристики, посочени в Пълно описание на обекта на поръчката, **с посочени производител, произход и гаранционни срокове.**

**Забележка:** Гаранционните срокове, за изпълнените дейности не могат да бъдат по-малки от определените минимални такива в Наредба № 2 от 31.07.2003 г. за въвеждане в експлоатация на строежите в Република България и минимални гаранционни срокове за изпълнени строителни и монтажни работи, съоръжения и строителни обекти (изд. от министъра на регионалното развитие и благоустройството, обн., ДВ, бр. 72 от 15.08.2003 г.).

**2.2.3. Друга информация,** ако участникът смята за необходимо да представи.

**2.3. Предлаганата цена** трябва да съдържа:

**2.3.1 Финансово предложение в табличен вид, съответстващо на Работната програма, с необходимия ресурс от човекомесеци, единична месечна ставка и произведение от двете;**

**2.3.2 Количествено стойности сметки попълнени на ръка върху предоставените образци на Възложителя.** Участниците трябва да попълнят единична и обща цена за всяка позиция от Количествено-стойностната сметка, приложение към настоящата Публична покана, и обща цена (без ДДС). Позиции, за които няма попълнени стойности или цени при тяхното изпълнение няма да бъдат заплащани от Възложителя и ще бъде считано, че са покрити от другите стойности и цени, посочени в количествено-стойностната сметка. Всички материали и оборудване необходими за изпълнени на дейностите са доставки на изпълнителя.

**2.3.3 Показатели за ценообразуване, на база на които е образувана предлаганата цена.**

2.3.3 **Разделителна ведомост между основния изпълнител и подизпълнителя/ите** (в случай, че има подизпълнители) или между участниците в обединението (ако участникът е такова лице) за обема и вида работа и цената, която основния изпълнител и подизпълнителя/ите, участниците в обединението ще си разпределят;

**Забележка: Ориентировъчната стойност определена от Възложителя за изпълнение на поръчката е 137 000,00лв**

2.3.4 Допуснати в офертата технически грешки и пропуски в определянето на цената са единствено за сметка на участниците.

2.3.5 При несъответствие между единична и обща цена, ще се взема предвид единичната. При несъответствие между цифровата и изписаната словом цена, ще се взема предвид изписаната словом.

### **3. Изисквания към оформянето**

3.1. Офертата и всички документи, които са част от нея, следва да бъдат представени в оригинал или да са заверени, когато са ксерокопия, с гриф “вярно с оригинала“, свеж печат и подпис на лицето, представляващо участника.

3.2. Документите и данните в офертата се подписват само от лица с представителни функции, назовани в регистрацията или удостоверението за актуално състояние и/или упълномощени за това лица, за което се изисква представяне на нотариално заверено пълномощно за изпълнение на такива функции.

3.3. Офертата се подава на български език. Когато участник в процедура е чуждестранно физическо или юридическо лице или техни обединения документът за регистрация се представя в официален превод. Документите, техническото предложение за изпълнение на поръчката и предлаганата цена, когато са на чужд език, се представят и в превод.

3.4. В офертата и приложените документи не се допускат никакви вписвания между редовете, изтривания или корекции, освен ако са заверени с подписа на лице с представителни функции и свеж печат.

3.5. Желателно е документите за подбор, предложението за изпълнение на поръчката и предлаганата цена да бъдат поставени в папка.

### **4. Комплектоване и подаване на офертата**

4.1. Офертата се представя в запечатан непрозрачен плик от участника или от упълномощен от него представител лично или по пощата с препоръчано писмо с обратна разписка (респ. чрез куриерска служба). Върху плика се посочва наименование на участника, адрес за кореспонденция, телефон и по възможност факс и електронен адрес. На плика се записва : “Оферта за възлагане на обществена поръчка чрез публична покана с предмет: **“Аварийна подмяна на участък от главна магистрала от К17 до К18 по улица “Симеон Русков”**”.

4.2. Офертата се изпраща на адрес: гр. Козлодуй, “АЕЦ Козлодуй” ЕАД, Централно деловодство;

4.3. Участникът е длъжен да обезпечи получаването на офертата на указаното място и срок. Разходите за подаване на офертата са за негова сметка. Рискът от забава или загубване на офертата е за участника.

4.4. Възложителят не се ангажира да съдейства за пристигането на офертата на адреса и в срока, определен от него.

4.5. При приемане на офертата върху плика се отбелязват поредният номер, датата и часът на получаването и посочените данни се записват във входящ регистър, за което на приносителя се издава документ.

4.6. Възложителят не приема за участие в процедурата и връща незабавно на участниците оферти, които са представени след изтичане на крайния срок или в незапечатан, или плик с нарушена цялост.

## **5. Разглеждане на офертите и възлагане на поръчката**

5.1. Комисия, назначена със заповед на Изпълнителния директор на АЕЦ Козлодуй ще разгледа офертите.

5.2. Комисията ще извърши оценка на представените оферти съгласно предварително обявения критерий за възлагане “Най – ниска цена”. Участниците ще бъдат информирани за резултатите на посочените в информационния лист координати.

5.3. С определения за изпълнител участник ще бъде сключен писмен договор. При сключване на договор, определеният за изпълнител представя в 7 /седем/ дневен срок документи за удостоверяване липсата на обстоятелства по чл. 47, ал. 1, т. 1 от ЗОП и декларация за липсата на обстоятелства по чл. 47, ал. 5 от ЗОП.

5.4. Договори, които включват дейности, доставки или услуги, които имат отношение към ядрената безопасност, аварийна готовност и/или радиационната защита, влизат в сила от момента на двустранното им подписване, а изпълнението на предмета им започва от датата на утвърждаване на Протокол за проверка на документите от Дирекция “Б и К” на “АЕЦ Козлодуй” ЕАД, съгласно раздел 10 от Общите условия.

**За всички неуредени въпроси се прилагат разпоредбите на Закона за обществените поръчки и Правилника за прилагането му.**

До

“АЕЦ Козлодуй” ЕАД

гр. Козлодуй

## ОБРАЗЕЦ НА ОФЕРТА

за участие в обществена поръчка чрез публична покана с предмет:  
“Аварийна подмяна на участък от главна магистрала от К17 до К18 по улица “Симеон Русков”

### УВАЖАЕМИ ГОСПОДА,

След запознаване с всички документи и образци по публичната покана, предлагаме да изпълним предмета на настоящата обществена поръчка в съответствие с изискванията на възложителя за сумата, посочена в Предлагана цена.

Задължаваме се, в случай, че нашата оферта бъде приета да изпълним качествено дейностите, подробно описани в Пълното описание обекта на поръчката и Количествено-стойността сметка и работната програма при следните условия:

1.       Обща                   предлагана                   цена                   -                   .....лв.  
/Словом...../                   съгласно       Количествено-стойността сметка и ценовата таблица за проектирането, Приложения №№ .....от нашата оферта.

2.       Срокове за изпълнение на поръчката са както следва:

2.1.Срок за предаване на идейния проект: ..... календарни дни от подписване на договора.

2.2.Срок за предаване на работния проект: ..... календарни дни от Приемане на идейния проект от Възложителя без забележки.

2.3.Срок за изпълнение на СМР: ..... календарни дни от даване на фронт за работа от страна на Възложителя.

Сроковете по т.2.1. и т.2.2. са съобразени с максималните срокове за изпълнение на проектирането и искането и получаването на входни данни.

3.       Сроковете за отделните видове дейности от СМР и последователността на изпълнение на дейностите е описана в Линейният график.

4.       Гаранционните срокове, за изпълнените дейности са не по-малки от определите минимални такива в Наредба № 2 от 31.07.2003 г. за въвеждане в експлоатация на строежите в Република България и минимални гаранционни срокове за изпълнени строителни и монтажни работи, съоръжения и строителни обекти (изд. от министъра на регионалното развитие и благоустройството, обн., ДВ, бр. 72 от 15.08.2003 г.) и по-конкретно:

- вид строителни и монтажни работи, съоръжения и строителни обекти:.....- ..... години; считано от датата на въвеждане в експлоатация на обекта.

- Гаранционния срок за предлаганите материали е посочен в Списък на материалите (спецификация) Приложение№..... към настоящата оферта.

5.       Рекламации относно качеството на работите, и появилите се скрити недостатъци и дефекти **ВЪЗЛОЖИТЕЛЯТ** може да направи в рамките на предвидения гаранционен срок и до 30 календарни дни от изтичането му, при условие, че скритите недостатъци и дефекти са се появили в рамките на гаранционния срок. Той е длъжен в този случай писмено да ни уведоми. Причините за рекламацията се отразяват в констативен протокол, който се съставя след съвместен оглед и анализ на причините от наши и на **ВЪЗЛОЖИТЕЛЯ** представители, както и всички изисквания на **ВЪЗЛОЖИТЕЛЯ**, след удовлетворяване на които рекламацията се счита за уредена. Ние се задължаваме да изпратим свой представител за огледа в срок от ..... часа от получаване

на писмената рекламация. Констативния протокол се счита за валидно оформен и ако не изпратим свой представител, след като сме получили писмената рекламация.

6. Ако бъдем избрани за изпълнител на обществената поръчка, ще представим следните документи при сключване на договор:

6.1. Документи за удостоверяване липсата на обстоятелства по чл. 47, ал. 1 от ЗОП и декларация за липсата на обстоятелства по чл. 47, ал. 5 от ЗОП;

6.2. Застраховка, покриваща материалните вреди, причинени на ВЪЗЛОЖИТЕЛЯ, настъпили през гаранционния срок. Застрахователната полица ще представим в петдневен срок след подписване на протокола за приемане на работите, със срок на валидност до изтичане на гаранционния срок и застрахователна сума в размер на 3% от стойността на договора

Валидността на нашата оферта е 30 календарни дни от датата на отваряне на офертите и ще остане обвързващо за нас, като може да бъде прието по всяко време преди изтичане на този срок.

До подготвянето на официален договор, тази оферта заедно с писменото приемане от Ваша страна и известие за сключване на договор ще формират обвързващо споразумение между двете страни.

### **Съдържание на офертата:**

#### **1. Документи за подбор:**

1.1. Документ за регистрация на участника или единен идентификационен код, съгласно чл. 23 от Закона за търговския регистър.

1.2. Застраховка за професионална отговорност по чл.171 от ЗУТ за проектиране на обекти втора категория

1.3. Застраховка за професионална отговорност по чл.171 от ЗУТ за строителство на обекти втора категория.

1.4. Списък на основните договори за услуги, изпълнени през последните три години, включително със стойностите, датите и Възложителите, придружен от препоръки за добро изпълнение.

1.5. Списък на основните договори за СМР, през последните три години, включително стойностите, датите и получателите, придружен от препоръки за добро изпълнение.

1.6. Списък на екипа, който ще участва в проектирането, с описание на обектите в чието разработване е участвал, придружен с копия от удостоверенията за пълна проектантска правоспособност, по части, съгласно пълното описание.

1.7. Списък на персонала с указване на квалификационната група по правилниците по ТБ (ПБРЗ-ЕУ и ПБР-НУ) и образователно-квалификационни степени, професионален опит, съгласно Наредба №7 от 11.10.2002 г. за условията и реда за придобиване и признаване на правоспособност по заваряване

1.8. Документ за оторизация от производителя на предлаганите предварително изолирани тръби и фасонни части в случаите, когато участникът не е производител

1.9. Сертификат за сертифицирана система за осигуряване на качеството по ISO 9001:2008.

1.10. Сертификат/удостоверение на акредитираната лаборатория за орган за контрол от вида С за контрол на заваръчни съединения

1.11. Удостоверение от Камарата на строителите за вписване в Централния професионален регистър на строителя за строежи III група, II категория

1.12. Лиценз на фирмата за изпълнение на дейности, съгласно Наредба за устройство, безопасна експлоатация и технически надзор на съоръжения под налягане, от 19.08.2008г., изм. бр. 5/ 19.01.2010г

1.13. Декларация за използване или неизползване на подизпълнители при изпълнението на поръчката

1.14. Информационен лист.

1.15. Декларация, че участникът се е запознал с трасето.

#### **2. Предложение за изпълнение на поръчката, което включва:**

##### **2.1. За етап проектиране:**

2.2.1.1. **Работна програма в табличен вид** с включени всички дейности за изпълнение на пълното описание обекта на поръчката, обвързана с необходимия ресурс от човекомесеци;

##### **2.2. За етап строителство:**

2.2.1. Подробен линеен календарен график..

2.2.2. Работна програма;

2.2.3. Списък на основните материали (спецификация);

2.3. Друга информация, ако участникът смята за необходимо да представи;

**3. Предлагана цена, която включва:**

**3.1. Финансово предложение в табличен вид, съответстващо на Работната програма, с необходимия ресурс от човекомесеци, единична месечна ставка и произведение от двете;**

**3.2. Количествено стойностни сметки попълнени на ръка върху предоставените образци на Възложителя.**

**3.3. Показатели за ценообразуване, на база на които е образувана предлаганата цена.**

**3.5. Разделителна ведомост между основния изпълнител и подизпълнителя/ите (в случай, че има подизпълнители) или между участниците в обединението (ако участникът е такова лице) за обема и вида работа и цената, която основния изпълнител и подизпълнителя/ите, или участниците в обединението ще си разпределят;**

**ПОДПИС и ПЕЧАТ:**

\_\_\_\_\_ (име и фамилия)

\_\_\_\_\_ (дата)

\_\_\_\_\_ (длъжност на управляващия/представяващия участника)

\_\_\_\_\_ (наименование на участника)

**ОСНОВНИ ПОКАЗАТЕЛИ ЗА ЦЕНООБРАЗУВАНЕ**

за участие в обществена поръчка чрез публична покана с предмет:

**“Аварийна подмяна на участък от главна магистрала от К17 до К18 по улица “Симеон Русков”**

Наименование	Стойност
1	2
Часова ставка диференцирана по видове работа – лева	
Вид работа ..... Ч.С.=..... <sup>1</sup> бр х ..... <sup>2</sup> /168.00	.....ЛВ.
Вид работа ..... Ч.С.=..... бр х ...../168.00	.....ЛВ.
Вид работа ..... Ч.С.=..... бр х ...../168.00	.....ЛВ.
Допълнителни разходи върху труда – в % от стойността на труда <sup>3</sup>	.....% от ФРЗ
Допълнителни разходи върху механизацията по видове механизация в % от стойността на механизацията:	
Вид механизация ..... допълнителни разходи в %	.....ЛВ.
Цени на машиносмените по видове механизация:	
Вид механизация ..... единична цена на машиносмяна	.....ЛВ.
Доставно складови разходи – в % от стойността на материалите	.....%
Печалба - % върху стойността на СМР	.....%
Разходните норми са съгласно .....	

Други показатели на ценообразуване<sup>3</sup>:

.....  
 .....  
 .....  
 .....

**ПОДПИС и ПЕЧАТ:**

\_\_\_\_\_ (име и Фамилия)  
 \_\_\_\_\_ (дата)  
 \_\_\_\_\_ (длъжност на управляващия/представяващия участника)

<sup>1</sup> Попълва се брой мин. Работни заплати

<sup>2</sup> Попълва се размера на минималната работна заплата за страната

<sup>3</sup> Попълват се корекционни коефициенти и други допълнителни показатели, ако участникът смята за необходимо

**ОБРАЗЕЦ по т.2.2.3. към офертата**

\_\_\_\_\_ /пълно наименование на участника, търговски адрес, телефон и факс, ИН № и ИН по ЗДДС №

**СПЕЦИФИКАЦИЯ**

към Оферта за участие в публична покана с предмет:

**“Аварийна подмяна на участък от главна магистрала от К17 до К18 по улица “Симеон Русков”**”

№	Наименование, тип, марка и описание на вида и характеристиките на предлаганата стока	Един. Мярка	Кол-во	Стандарт	Производител и произход	Срок на годност	Гаранционен срок	Забележка
1	2	3	4	5	6	7	8	9
1								
2								
3								
.								

**ПОДПИС И ПЕЧАТ:**

\_\_\_\_\_ (име и фамилия)

\_\_\_\_\_ (дата)

\_\_\_\_\_ (длъжност на

управляващия/представяващия участника)

\_\_\_\_\_ (наименование на участника)

Време за подмяна на гаранционно оборудване (материали) по време на гаранционния срок ..... дни от датата на предаване на рекламацията, когато дефекта не може да бъде отстранен. Време за отремонтиране на дефектирало оборудване .... дни от датата на предаване на рекламацията. Изпращане на наш представител в местонахождението на Възложителя ..... часа от уведомяването ни.



**ДЕКЛАРАЦИЯ**

във връзка с участие в обществена поръчка чрез публична покана с предмет:

“.....”

Долуподписаният /-ната/ \_\_\_\_\_  
с ЕГН \_\_\_\_\_, притежаващ лична карта № \_\_\_\_\_, издадена на \_\_\_\_\_  
от МВР, гр. \_\_\_\_\_, адрес: \_\_\_\_\_,  
представляващ \_\_\_\_\_ в качеството си на \_\_\_\_\_  
\_\_\_\_\_ със седалище \_\_\_\_\_ и адрес  
на управление: \_\_\_\_\_, тел./факс: \_\_\_\_\_,  
вписано в търговския регистър към Агенцията по вписванията с ЕИК № \_\_\_\_\_,  
ИН по ЗДДС № \_\_\_\_\_

**ДЕКЛАРИРАМ, ЧЕ:**

1. Аз и/или Упълномощени от мен лица сме/са\* посетили участъка, обект на техническото задание на възложителя и сме/са\* се запознали със специфичните особености и условия и на обекта и наличната техническа документация.
2. В качеството си на участник, представящ оферта за участие, съм запознат с всички условия на обекта, които биха повлияли върху цената на предложението.
3. Задължавам се да спазвам изискванията на действащите нормативни актове в страната и в “АЕЦ Козлодуй”ЕАД по безопасност, хигиена на труда и пожарна безопасност.
4. Задължавам се да спазвам условията за участие в процедурата и всички технически норми и стандарти, които се отнасят до изпълнението на предмета на настоящата обществената поръчка.

Дата:.....

Декларатор:.....

/подпис и печат/

**Забележка:** Забележка: Когато Участникът е юридическо лице е достатъчно подаване на декларацията от едно от лицата, които могат самостоятелно да го представляват.

\*ненужното се зачертава