

## ДОГОВОР

№ 342000003

Днес, 20.03.2014 год., в гр. Козлодуй между:

"АЕЦ Козлодуй" ЕАД", гр. Козлодуй, вписано в търговския регистър към Агенция по вписванията с ЕИК 106513772, представлявано от Иван Киров Генов – Изпълнителен Директор, наричано по-нататък в Договора **ВЪЗЛОЖИТЕЛ**, от една страна, и "Краностроене-инженеринг" ЕООД, гр. София, вписано в търговския регистър към Агенция по вписванията с ЕИК 831641446, представлявано от Иван Димитров Годоровски – Управител, наричано по-нататък в Договора **ИЗПЪЛНИТЕЛ**, с **ПОДИЗПЪЛНИТЕЛ** "Атоменергоремонт" ЕАД, гр. Козлодуй, вписано в търговския регистър към Агенция по вписванията с ЕИК 106530686 представлявано от Николай Крумов Петков – Изпълнителен Директор от друга страна и на основание чл. 41 и следващите /част втора, глава трета, раздел шести/ от Закона за обществените поръчки и във връзка с Решение № АД-182/20.01.2014 г. на Изпълнителния директор на "АЕЦ Козлодуй" ЕАД за класиране на офертата и определяне на изпълнител на обществената поръчка с предмет: **"Проектиране, доставка и монтаж на електрически мостов двугредов кран с количка Q=160/20t, Машинна зала 6 блок кота 30"** се сключи настоящият Договор за следното:

### 1. ПРЕДМЕТ НА ДОГОВОРА

1.1. **ВЪЗЛОЖИТЕЛЯТ** възлага и заплаща, а **ИЗПЪЛНИТЕЛЯТ** приема да изпълни проектиране, доставка и монтаж на електрически мостов двугредов кран с количка Q=160/20t, Машинна зала 6 блок кота 30, съгласно Приложение № 2 - Техническо задание № 2013.36.ТО.UQ.ТЗ.1031/1, Приложение № 3 - Работна програма и Приложение № 5 - Предлагана цена, неразделни части от настоящия договор.

- 1.2. Дейността по т.1.1 включва следните етапи:
  - 1.2.1. Работно проектиране;
  - 1.2.2. Изработка и доставка на оборудване, резервни части;
  - 1.2.3. Монтаж, наладка и единични изпитания;
  - 1.2.4. Обучение
  - 1.2.5. АН и ТП

### 2. ЦЕНА И НАЧИН НА ПЛАЩАНЕ

2.1. Цената на настоящия договор е в размер на **2 222 000** лв. /два милиона двеста двадесет и две хиляди лева/ без ДДС, в това число:

2.1.1. Цената за Работен проект е в размер на **445 240** лв. /четиристотин четиридесет и пет хиляди двеста и четиридесет лева/ без ДДС.

2.1.2. Цената за Инвестиционен проект за монтаж е в размер на **40 000** лв. /четиридесет хиляди лева/ лева без ДДС без ДДС

2.1.3. Цената за изработка и оборудването, резервни части е в размер на **1 639 160** лв. /един милион шестстотин тридесет и девет хиляди сто и шестдесет лева/ без ДДС при условие на доставка DDP АЕЦ Козлодуй, съгласно INCOTERMS 2010.

2.1.4. Цената за монтаж, наладка и единични изпитания е в размер на **96 600** лв. /деветдесет и шест хиляди и шестстотин лева/ без ДДС.

2.1.5. Цената за обучение на персонал е в размер на **1000** лв. /хиляда лева/ без ДДС.

2.1.6. Цената за АН и ТП за 1 човеко-ден – **150** лева без ДДС.

2.2. Посочените в Приложение № 5 Предлагана цена единични цени са твърди и не подлежат на промяна, фиксират се със сключването на договор и остават в сила през време на изпълнението на договора.

2.3. Посочените общи цени в Приложение № 5 се доказват по време на изпълнение на договора на база отчетни документи, които са двустранно подписани.

2.4. Цената по т.2.1. е пределна и валидна до пълното изпълнение на договора и не подлежи на промяна.

2.5. **ВЪЗЛОЖИТЕЛЯТ** заплаща цената по т. 2.1. по етапи от Работната програма и графика на **ИЗПЪЛНИТЕЛЯ**:

– **Плащане**, в рамките на 30 /тридесет/ календарни дни след представяне на Работен проект и Инвестиционен проект за монтаж и приемането им на Специализиран Технически съвет на **ВЪЗЛОЖИТЕЛЯ**, срещу представена оригинална фактура за стойността на проектите и Протокол от Технически съвет на **ВЪЗЛОЖИТЕЛЯ** за приемане без забележки.

– **Плащане**, в рамките на 30 /тридесет/ календарни дни след приемане на доставката на оборудването, резервни части, срещу представени оригинална фактура, приемно-предавателен протокол и протокол за извършен входящ контрол без забележки.

– **Плащане**, в рамките на 30 /тридесет/ календарни дни след представяне на Протокол за установяване завършването на натурални видове монтажни работи, наладка и единични изпитания и представена оригинална фактура за стойността им, след приключили успешно монтажни дейности, след проведени изпитания и успешни преглед и изпитания от упълномощени лица от ГД “ИДТН” по реда на “Наредба за безопасна експлоатация и технически надзор на повдигателни съоръжения.

– **Плащане**, в рамките на 30 /тридесет/ календарни дни след представяне на Протокол за проведено обучение и представена оригинална фактура за стойността му.

– **ВЪЗЛОЖИТЕЛЯТ** заплаща цената за авторски надзор чрез банков превод в 30-дневен срок след представянето на Протокол за извършен авторски надзор, придружен с хонорар-сметка, констатиращ, че услугата е извършена и оригинална фактура.

2.6. Плащанията по настоящия договор ще бъдат извършвани чрез банков превод в полза на **ИЗПЪЛНИТЕЛЯ** по следните банкови реквизити:

Банка: “ОББ” АД, клон “Княгиня Мария Луиза”-София;

IBAN: BG 36 UBBS 8423 1010 0098 14;

BIC: UBBSBGSF

### 3. СРОКОВЕ

3.1. Срокът за изпълнение на дейностите е 7 месеца, съгласно Приложение № 4 – Срок и Календарен график, считано от датата на сключване на договора, но не по-късно от 31 август 2014г.

3.2. Сроковете за изпълнение на отделните етапи са както следва:

3.2.1. Срок за представяне на Работен проект е 3 месеца, считано от датата на сключване на договора.

3.2.2. Срок за представяне на Инвестиционен проект за монтаж е 3 месеца, считано от датата на сключване на договора.

3.2.2. Срок за доставка на оборудването 4 месеца, считано от датата на утвърден протокол за приемане на Работния проект и Инвестиционния проект за монтаж на Технически съвет на Възложителя без забележки.

3.2.3. Сроковете за монтаж, наладка, единични изпитания и обучение, започват да текат от датата на осигуряване фронт за работа и са съгласно Приложение № 4 Срок и Календарен график.

3.3. Срокът за изпълнение на авторския надзор ~~по настоящия договор~~ е до завършване на монтажа, но не повече от 5 години от датата на сключване на настоящия договор. Изпълнителят се задължава да посети обекта в тридневен срок от възлагателното писмо.

3.4. **ИЗПЪЛНИТЕЛЯТ** има право на предсрочно изпълнение на предмета на договора, при което стойността му ще остане непроменена.

#### **4. ПРАВА И ЗАДЪЛЖЕНИЯ НА ВЪЗЛОЖИТЕЛЯ**

4.1. **ВЪЗЛОЖИТЕЛЯТ** е длъжен:

4.1.1. Да предостави на **ИЗПЪЛНИТЕЛЯ** утвърдено Техническо задание.

4.1.2. Да окаже необходимото съдействие на **ИЗПЪЛНИТЕЛЯ** за изпълнение на възложената му работа;

4.1.3. Да предостави необходимите входни данни на **ИЗПЪЛНИТЕЛЯ** в срок от 15 (петнадесет) работни дни след поискването им от страна на **ИЗПЪЛНИТЕЛЯ**.

4.1.4. Да предостави на **ИЗПЪЛНИТЕЛЯ** необходимите допълнителни входни данни в срок от 10 (десет) работни дни от поискването им.

4.1.5. Да назначи технически съвет, който да разгледа и приеме проекта при условията на настоящия договор;

4.1.6. Да уведоми три работни дни предварително **ИЗПЪЛНИТЕЛЯ** за участие в Техническия съвет;

4.1.7. Да приеме изработеното от **ИЗПЪЛНИТЕЛЯ** с оглед изискванията на този договор;

4.1.8. Да бъде извършен входящ контрол в присъствието на **ИЗПЪЛНИТЕЛЯ** или упълномощено от него лице, при който се проверяват отсъствието на явни недостатъци, комплектността на стоката и наличието на всички необходими документи. При констатиране на видими дефекти или несъответствия на стоката със сертификати/декларации за съответствие, **ВЪЗЛОЖИТЕЛЯТ** не приема стоката.

4.1.9. Да заплати на **ИЗПЪЛНИТЕЛЯ** уговореното възнаграждение за приетата работа съобразно реда и условията на този договор;

#### **5. ПРАВА И ЗАДЪЛЖЕНИЯ НА ИЗПЪЛНИТЕЛЯ**

5.1. **ИЗПЪЛНИТЕЛЯТ** се задължава:

5.1.1. Да изпълни качествено възложената му дейност в сроковете, посочени в Срок и Календарния график – Приложение № 4;

5.1.2. Да представи списък за необходимите проектни входни данни, в срок от 10 (десет) работни дни след подписване на договора.

5.1.3. Да предаде изработения проект в 7 (седем) екземпляра на хартиен носител и 1 (един) брой на оптичен/магнитен носител.

5.1.4. Да отстрани за своя сметка в 15 (петнадесет) дневен срок констатираните от **ВЪЗЛОЖИТЕЛЯ** непълноти и грешки в представената документация и подмени коригираните проекти лично. Всички корекции или редакции да бъдат представени и на магнитен носител.

5.1.5. Да присъства при необходимост при разглеждане на резултатите на Технически съвет на **ВЪЗЛОЖИТЕЛЯ**.

5.1.6. Да изготви окончателна Техническа спецификация за доставка на оборудване на етап Работен проект, която става неразделна част от настоящия договор.

5.1.7. Да изготви окончателна количествена сметка с шифри за видовете работи на етап Работен проект.

5.1.8. След приемането на Работен проект и инвестиционния проект за монтаж, да остойности количествената сметка и техническата спецификация за доставка, в съответствие с ценовите показатели в Приложение №5-Предлагана цена. След съгласуване с

**ВЪЗЛОЖИТЕЛЯ**, количествено-стойностната сметка и спецификацията за доставка стават неразделна част от настоящия договор.

5.1.9. Да извърши доставката след приемане на Работния проект и инвестиционния проект за монтаж на Технически съвет на **ВЪЗЛОЖИТЕЛЯ** без забележки.

5.1.10. Срокът за доставката да е съобразен със съответния график за монтаж.

5.1.11. Да застрахова професионалната си отговорност за вреди, причинени на други участници в строителството и/или на трети лица, вследствие на неправомерни действия или бездействия при или по повод изпълнение на задълженията им.

5.1.12. Да завери всеки екземпляр от проекта с печат за пълна проектантска правоспособност;

5.1.13. Да уведомява **ВЪЗЛОЖИТЕЛЯ** за реда на изпълнение на отделните видове работи, като предоставя възможност за контролирането им.

5.1.14. Да представи всички документи по т. 2.5. от настоящия договор за плащане на съответния етап до 30 /тридесет/ дни след приключване на дейностите.

5.1.15. Разработеният проект за монтаж на кран да бъде съгласно условията на Глава втора- Раздел I и Раздел II, чл.55, т.10 и чл. 98 от НБЕТНПС.

5.2. Работният проект следва да отговаря на изискванията на Наредба № 4/21.05.2001г. за обхвата и съдържанието на инвестиционните проекти.

## **6. ПРИЕМАНЕ**

6.1. При завършване на всеки етап от възложената задача **ИЗПЪЛНИТЕЛЯТ** уведомява **ВЪЗЛОЖИТЕЛЯ** да прегледа и приеме съответния етап.

6.2. Предаването на Работния проект и инвестиционния проект за монтаж се извършва в Управление „Инвестиции“. Приемането на проекта се извършва по преценка на **ВЪЗЛОЖИТЕЛЯ** от назначен от него Технически съвет не по-късно от 30 (тридесет) дни след представянето му. По преценка на **ВЪЗЛОЖИТЕЛЯ**, е възможно повторно разглеждане на разработката от Технически съвет след наложилите се корекции.

6.3. При предаване и приемане на оборудването страните подписват приемно - предавателен протокол, който ги обвързва относно факта на предаването.

6.4. **ИЗПЪЛНИТЕЛЯТ** транспортира стоката до склад “АЕЦ Козлодуй”ЕАД на свои разноски и риск.

6.5. Известие за готовност за експедиране трябва да бъде изпратено на факс 0973/7-20-47 до “АЕЦ Козлодуй” ЕАД, най-малко 3 (три) работни дни преди датата на експедиция на стоката.

6.6. Съпроводителната документация на експедираната стока трябва да съдържа :

За доставеното оборудване:

План за качество за доставка

Спецификации на доставеното оборудване и резервни части

Паспорт на крана с приложена заводска документация

Протоколи от заводски изпитания

Декларация за съответствие

Сертификат/Декларация за произход

Проектно описание на софтуера

Ръководство за потребителя на български език.

6.7. Документите, които се предават на етап монтаж са съгласно т.8.3 от Техническото задание № 2013.36.ТО.UQ.ТЗ.1031/1.

6.8. За дата на доставка се счита датата на подписване на приемно-предавателния протокол, а за дата на приемане на доставката от **ВЪЗЛОЖИТЕЛЯ** се счита датата на подписан протокол за входящ контрол без забележки.

6.9. Ако при извършване на входящ контрол на доставените материали се установи негодност на партидата или на част от нея, **ИЗПЪЛНИТЕЛЯТ** доставя нови стоки за своя

сметка в срок до 30 календарни дни от датата на писменото уведомяване за това от **ВЪЗЛОЖИТЕЛЯ**.

6.10. Монтажните дейности се считат за приключили след успешно проведени изпитания и успешни преглед и изпитания от упълномощени лица от ГД "ИДТН" по реда на "Наредба за безопасна експлоатация и технически надзор на повдигателни съоръжения".

## **7. КАЧЕСТВО, ГАРАНЦИИ И РЕКЛАМАЦИИ**

7.1. Оборудването трябва да бъде доставено с качество, отговарящо на стандартите, техническите условия на страната-производител и условията на настоящия договор, и потвърдено със сертификат за съответствие.

7.2. За оборудването се установява гаранционен срок в рамките на 36 месеца, от въвеждане в експлоатация.

7.3. За монтажните дейности се установяват гаранционни срокове както следва: 12 (дванадесет) месеца след пускане в експлоатация.

7.4. Ако в рамките на гаранционния срок се установят дефекти, **ИЗПЪЛНИТЕЛЯТ** ги отстранява със свои сили и за своя сметка. Отстраняването на дефектите трябва да се извърши в срок до 24 /двадесет и четири/ от датата на писмената рекламация на **ВЪЗЛОЖИТЕЛЯ**.

7.5. Ако се установи, че дефектът не може да бъде отстранен, **ИЗПЪЛНИТЕЛЯТ** доставя нови стоки за своя сметка в срок до 60 /шестдесет/ работни дни. Върху новодоставената стока се установява нов гаранционен срок, равен на този от т.7.2.

7.6. Рекламации за появили се дефекти трябва да се извършат не по-късно от 30 /тридесет/ дни от датата на изтичане на гаранционния срок /т. 7.2./.

7.7. Рекламациите се оформят в писмен вид и трябва да съдържат описание на появилия се дефект, както и всички изисквания на **ВЪЗЛОЖИТЕЛЯ**, след удовлетворяване на които рекламацията се счита за уредена.

## **8. ПРАВА ВЪРХУ РЕЗУЛТАТИТЕ ОТ ДОГОВОРА**

8.1 **ВЪЗЛОЖИТЕЛЯТ** получава изключително право на използване по смисъла на Закона за авторското право и сродните му права на резултатите от изпълнението на услугата в страната и чужбина за период от 10 години.

8.2 **ИЗПЪЛНИТЕЛЯТ** запазва авторските си права върху резултатите по договора определен от Закона за авторското право и сродните му права в Глава IV, Раздел I, чл.15, с изключение на ал.1, т.8, пак там.

8.3 Двете страни могат да внасят изменения в приетата разработка само при взаимна договореност. В противен случай, внесените изменения са единствено на отговорността на извършителя.

8.4 **ИЗПЪЛНИТЕЛЯТ** гарантира, че разработките по договора са патентно чисти и трети лица не притежават права върху тях. В случай,че трети лица предявяват основателни претенции **ИЗПЪЛНИТЕЛЯТ** понася всички загуби, произтичащи от това.

## **9. ЗАКЛЮЧИТЕЛНИ РАЗПОРЕДБИ**

9.1. Договорът влиза в сила от момента на двустранното му подписване.

9.2. Неразделна част от настоящия договор са следните приложения:

9.3. Приложение № 1 - Общи условия на договора;

9.4. Приложение № 2 - Техническо задание № 2013.36.ТО.UQ.ТЗ.1031/1;

9.5. Приложение № 3 – Работна програма;

9.6. Приложение № 4 – Срок и Календарен график;

9.7. Приложение № 5 - Предлагана цена;

9.8. Отговорни лица по изпълнението на настоящия договор са **ВЪЗЛОЖИТЕЛЯ** са Стелиян Стефанов- Р-л сектор “ИД”, У-ние “Инвестиции”, тел.: 0973/72694; Иво Андров- Механик “ПТМ”, II, “Р”, ЕП-2, тел: 0973/76199;

9.9. Отговорно лице по изпълнението на настоящия договор от страна на **ИЗПЪЛНИТЕЛЯ** е Иван Казанаклиев, тел.: 0887570359;

9.10. Настоящият договор е подписан в два еднообразни екземпляра - по един за всяка от страните.

**10. ЮРИДИЧЕСКИ АДРЕСИ**

**ИЗПЪЛНИТЕЛ:**

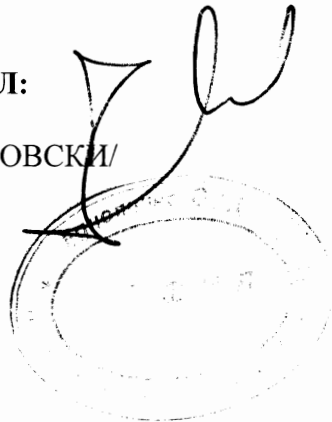
“Краностроене-инженеринг” ЕООД  
гр. София 1220  
ул. “Пробуда” 12 А  
тел/факс: 02/9382939; 02/8327121  
ЕИК 831641446  
ИН по ЗДДС BG 831641446

**ВЪЗЛОЖИТЕЛ:**

"АЕЦ Козлодуй" ЕАД  
3321 Козлодуй  
БЪЛГАРИЯ  
тел/факс: 0973/73530; 0973/76027  
ЕИК 106513772  
ИН по ЗДДС BG 106513772

**ИЗПЪЛНИТЕЛ:**

УПРАВИТЕЛ  
/ИВАН ТОДОРОВСКИ/



**ВЪЗЛОЖИТЕЛ:**

ИЗПЪЛНИТЕЛЕН ДИРЕКТОР  
/ИВАН ГЕНОВ/



**Съгласували:**

Зам. Изпълнителен Директор:  
20.07 . 2014 г. /А.Н. Николов/

Директор „Производство“:  
10.07 . 2014 г. /Ем. Едрев/

Директор “И и Ф”:  
20.03 . 2014 г. /С. Пенкова/

Р-л У-е “Търговско”:  
20.03 . 2014 г. /Кр. Каменова/

Р-л У-е “Правно”:  
11.03 . 2014 г. /Ил. Карамфилова/

Ст. Юриконсулт, У-ние “Правно”:  
20.03 . 2014 г. /Е. Лукав/

Механик “ПТМ”, II, “Р”, ЕП-2:  
06.02 . 2014 г. /И. Андров/

Р-л с-р “ИД”, У-ние “И”:  
31.01 . 2014 г. /Ст. Стефанов/

Н-к отдел “ОП”:  
29.01 . 2014 г. /С. Брешкова/

**Изготвил:**

Експерт “ОП”:  
29.01 . 2014 г. /П. Спасова/

## ОБЩИ УСЛОВИЯ НА ДОГОВОРА

1.	РЕД ЗА ПРИЛАГАНЕ НА ОБЩИТЕ УСЛОВИЯ ПО ДОГОВОР .....	2
2.	ГАРАНЦИЯ ЗА ИЗПЪЛНЕНИЕ.....	2
3.	ПРАВА И ЗАДЪЛЖЕНИЯ ПО ДОГОВОРА .....	2
4.	ПОДИЗПЪЛНИТЕЛИ.....	2
5.	ОБЕДИНЕНИЯ.....	2
6.	ДАНЪЦИ И ТАКСИ ЗА ЧУЖДЕСТРАННИ ИЗПЪЛНИТЕЛИ.....	3
7.	ВХОДНИ ДАННИ И ИНФОРМАЦИЯ ПО ДОГОВОРА .....	3
8.	УПРАВЛЕНИЕ НА КАЧЕСТВОТО.....	3
9.	ФИЗИЧЕСКА ЗАЩИТА, СИГУРНОСТ И ДОСТЪП ДО ЗАЩИТЕНАТА ЗОНА....	3
10.	ЯДРЕНАТА БЕЗОПАСНОСТ И РАДИАЦИОННА ЗАЩИТА.....	4
11.	БЕЗОПАСНОСТ НА ТРУДА И ЗДРАВΟΣЛОВНИ УСЛОВИЯ НА ТРУД.....	5
12.	ПОЖАРНА БЕЗОПАСНОСТ .....	6
13.	ОДИТИ, ИНСПЕКЦИИ И ПРОВЕРКИ .....	6
14.	ОПАЗВАНЕ НА ОКОЛНАТА СРЕДА.....	7
15.	СРОК ЗА ИЗПЪЛНЕНИЕ .....	7
16.	НЕУСТОЙКИ .....	7
17.	ПРЕКРАТЯВАНЕ И РАЗВАЛЯНЕ НА ДОГОВОРА.....	7
18.	НЕПРЕОДОЛИМА СИЛА .....	8
19.	РЕД ЗА РЕШАВАНЕ НА СПОРОВЕТЕ.....	8
20.	ОТГОВОРНО ЛИЦЕ ОТ СТРАНА НА ВЪЗЛОЖИТЕЛЯ .....	8
21.	ОТГОВОРНО ЛИЦЕ ОТ СТРАНА НА ИЗПЪЛНИТЕЛЯ.....	8
22.	КОМУНИКАЦИЯ МЕЖДУ СТРАНИТЕ .....	8
23.	ЕЗИК НА ДОГОВОРА .....	9
24.	ПРОМЕНИ В ДОГОВОРА .....	9



**1. РЕД ЗА ПРИЛАГАНЕ НА ОБЩИТЕ УСЛОВИЯ ПО ДОГОВОР**

- 1.1. Общите условия към договора се прилагат за всички договори сключвани от "АЕЦ Козлодуй" ЕАД като **ВЪЗЛОЖИТЕЛ**.
- 1.2. Общите условия са неразделна част от договора и не могат да се разглеждат самостоятелно.
- 1.3. Клаузите, съдържащи се в общите условия по договора, които нямат отношение към предмета на основния договор се считат за неприложими.
- 1.4. Редът за работата на външни организации на площадката на "АЕЦ Козлодуй" ЕАД е съгласно действащата писмена инструкция ДБК.КД.ИН.028 "Инструкция по качество. Работа на външни организации при сключен договор".

**2. ГАРАНЦИЯ ЗА ИЗПЪЛНЕНИЕ**

- 2.1. **ИЗПЪЛНИТЕЛЯТ** следва да представи при подписване на договора гаранция за изпълнение на договора в размер на 3 % от стойността му - парична сума или неотменима, безусловно платима банкова гаранция със срок на валидност 30 дни по-дълъг от този на договора, която се освобождава не по-късно от 15 работни дни след ефективно изпълнение на предмета на договора, за което **ИЗПЪЛНИТЕЛЯТ** изпраща писмо до **ВЪЗЛОЖИТЕЛЯ** с актуални банкови реквизити.
- 2.2. Гаранцията за изпълнение се задържа от **ВЪЗЛОЖИТЕЛЯ** при неизпълнение на задълженията, поети от **ИЗПЪЛНИТЕЛЯ** по този договор.
- 2.3. **ВЪЗЛОЖИТЕЛЯТ** не дължи лихви за периода през който средствата по т. 2.1. от договора законно са престояли при него.

**3. ПРАВА И ЗАДЪЛЖЕНИЯ ПО ДОГОВОРА**

- 3.1. Правата и задълженията на страните са регламентирани в договора.
- 3.2. **ИЗПЪЛНИТЕЛЯТ** няма право да прехвърля своите задължения по договора или част от тях на трета страна.

**4. ПОДИЗПЪЛНИТЕЛИ**

- 4.1. **ИЗПЪЛНИТЕЛЯТ** е длъжен да ползва за подизпълнители само декларираните от него в офертата си.
- 4.2. **ИЗПЪЛНИТЕЛЯТ** е изцяло и единствено отговорен пред **ВЪЗЛОЖИТЕЛЯ** за изпълнението на договора, включително и за действията на подизпълнителите. **ИЗПЪЛНИТЕЛЯТ** отговаря за действията на подизпълнителите като за свои действия.
- 4.3. **ИЗПЪЛНИТЕЛЯТ** носи отговорност за контрол на качеството на работата и спазване на изискванията за безопасна работа на персонала на подизпълнителите си.
- 4.4. **ИЗПЪЛНИТЕЛЯТ** се задължава да определи компетентни длъжностни лица, които да извършват контрол на работата на подизпълнителите.
- 4.5. Всички условия към изпълнение на договора определени към **ИЗПЪЛНИТЕЛЯ** важат в пълна сила за неговите подизпълнители. Отговорност за осигуряване на това условие от договора носи **ИЗПЪЛНИТЕЛЯ**.
- 4.6. Комуникацията между **ВЪЗЛОЖИТЕЛЯ** и Подизпълнителите по договора се осъществява само чрез **ИЗПЪЛНИТЕЛЯ**.
- 4.7. **ВЪЗЛОЖИТЕЛЯТ** има право да прави инспекции и проверки на работата на площадката и одити на подизпълнители, по реда по който същите се извършват за **ИЗПЪЛНИТЕЛЯ**.

**5. ОБЕДИНЕНИЯ**

- 5.1. В случаите, когато **ИЗПЪЛНИТЕЛЯТ** е обединение, всички участници са солидарно отговорни за изпълнението на задълженията по договора.
- 5.2. Всяко изменение в структурата и участниците в обединението ще се счита за неизпълнение на задълженията на **ИЗПЪЛНИТЕЛЯ**.



## **6. ДАЊЦИ И ТАКСИ ЗА ЧУЖДЕСТРАННИ ИЗПЪЛНИТЕЛИ**

6.1. Ако **ИЗПЪЛНИТЕЛЯТ** е чуждестранно лице и при изпълнението на Договора е извършвал дейности (услуги) за **ВЪЗЛОЖИТЕЛЯ** на територията на РБългария, които дейности **ВЪЗЛОЖИТЕЛЯ** е задължен да заплати, то от всяко дължимо плащане **ВЪЗЛОЖИТЕЛЯ** удържа 10% данък при източника.

6.2. За размера на удържаната сума **ВЪЗЛОЖИТЕЛЯТ** предава на **ИЗПЪЛНИТЕЛЯ** официален документ от съответната данъчна служба в РБългария. Размерът на удържаната сума може да бъде намален в последствие, при условие че РБългария има сключена двустранна спогодба за избягване на двойното данъчно облагане с държавата по регистрация на **ИЗПЪЛНИТЕЛЯ** и същия представи изискуемите документи за прилагане на спогодбата.

## **7. ВХОДНИ ДАННИ И ИНФОРМАЦИЯ ПО ДОГОВОРА**

7.1. **ВЪЗЛОЖИТЕЛЯТ** е длъжен да представи на **ИЗПЪЛНИТЕЛЯ** необходимите входни данни за изпълнение на дейностите по договора.

7.2. Входни данни могат да бъдат съществуващи документи и данни в “АЕЦ Козлодуй” и се предават във вида, в който са налични. За всеки предаден пакет входни данни се изготвя и двустранно се подписва Приемно-предавателен протокол.

7.3. **ВЪЗЛОЖИТЕЛЯТ** има право да предава необходимите входни данни на хартиен носител.

7.4. **ИЗПЪЛНИТЕЛЯТ** няма право, без предварителното писмено съгласие на **ВЪЗЛОЖИТЕЛЯ**, да използва документ или информация за цели различни от изпълнението на договора за срока на действие на този договор и до 5 (пет) години след приключването му.

7.5. **ИЗПЪЛНИТЕЛЯТ** се задължава да не предоставя на трети физически или юридически лица информацията по т.7.4.

## **8. УПРАВЛЕНИЕ НА КАЧЕСТВОТО**

8.1. **ИЗПЪЛНИТЕЛЯТ** е длъжен да изпълни възложената му дейност в съответствие с изискванията на собствената си система по качество с отчитане изискванията на **ВЪЗЛОЖИТЕЛЯ**.

8.2. Когато **ИЗПЪЛНИТЕЛЯТ** не притежава сертифицирана система по качество, той разработва Програма или План за осигуряване на качеството, по образец на “АЕЦ Козлодуй” ЕАД.

8.3. Ако в Техническото задание се изисква Програма за осигуряване на качеството за изпълнение на дейността по договора, в срок от 20 работни дни след сключването на договора **ИЗПЪЛНИТЕЛЯТ** разработва програма, по указания на “АЕЦ Козлодуй” ЕАД.

8.4. Всички документи, собственост на **ИЗПЪЛНИТЕЛЯ**, които са цитирани в Програмата или Плана за осигуряване на качеството, могат да бъдат изискани при необходимост от **ВЪЗЛОЖИТЕЛЯ** за преглед и оценка, с оглед идентифициране на методиката и/или технологията, по която ще се извършват дейности.

8.5. Несъответствията по доставките и дейностите, предмет на договора се регистрират, идентифицират и управляват по реда за контрол на несъответствията, определен от “АЕЦ Козлодуй” ЕАД.

8.6. Програмите за осигуряване на качеството и Планове за контрол на качеството се изготвят, съгласуват от упълномощен персонал на “АЕЦ Козлодуй” ЕАД, утвърждават и разпространяват преди стартиране на дейностите, включени в тях.

8.7. Програмата за осигуряване на качеството на **ИЗПЪЛНИТЕЛЯ** е неразделна част от договора.

## **9. ФИЗИЧЕСКА ЗАЩИТА, СИГУРНОСТ И ДОСТЪП ДО ЗАЩИТЕНАТА ЗОНА**

9.1. **ВЪЗЛОЖИТЕЛЯТ** се задължава да осигури достъп на персонал на **ИЗПЪЛНИТЕЛЯ** при изпълнението на задълженията им по настоящия договор, съгласно Инstrukция за пропускателен режим в “АЕЦ Козлодуй” ЕАД № УС.ФЗ.ИН 015.

9.2. **ИЗПЪЛНИТЕЛЯТ** трябва да изготви и предаде на **ИЗПЪЛНИТЕЛЯ** необходимата документация за достъп на персонала по изпълнение на договора до защитената зона на “АЕЦ Козлодуй” ЕАД, съгласно ДБК.КД.ИН.028.

9.3. При неизпълнение на предходната точка от договора ще бъде отказан достъп на персонала на **ИЗПЪЛНИТЕЛЯ** в защитената зона на “АЕЦ Козлодуй” ЕАД.

9.4. Когато за изпълнение на задълженията по този договор **ИЗПЪЛНИТЕЛЯТ** ще използва транспортни средства, той се задължава при въвеждането им в защитената зона на “АЕЦ Козлодуй” ЕАД да представя Протокол за извършена проверка на конкретното МПС, с изричен запис в него, че то няма да бъде пряко или косвено източник на неправомерни действия, съгласно Наредба за осигуряване на физическата защита на ядрените съоръжения, ядрения материал и радиоактивните вещества, Приета с ПМС № 224 от 25.08.2004 г., обн., ДВ, бр. 77 от 3.09.2004 г.

9.5. Протокол за извършената проверка се оформя за всяко МПС, при всеки отделен случай и се подписва от Ръководителя или упълномощено за това длъжностно лице на **ИЗПЪЛНИТЕЛЯ** и водача на транспортното средство.

9.6. При неизпълнение на предходната точка от договора ще бъде отказан достъп на транспортните средства на **ИЗПЪЛНИТЕЛЯ** в защитената зона на “АЕЦ Козлодуй” ЕАД.

9.7. **ИЗПЪЛНИТЕЛЯТ** се задължава да обезпечи преминаване проверка за надеждност на персонала, който ще работи на площадката на “АЕЦ Козлодуй” ЕАД, съгласно чл.40, т.2 от Правилника за прилагане на Закона за Държавна агенция “Национална сигурност”.

## **10. ЯДРЕНАТА БЕЗОПАСНОСТ И РАДИАЦИОННА ЗАЩИТА**

10.1. За договори, които включват дейности, доставки или услуги, които имат отношение към ядрената безопасност, аварийна готовност и/или радиационната защита се изисква от **ИЗПЪЛНИТЕЛЯ** да представи необходимите документи за проверка от Дирекция “Б и К” на “АЕЦ Козлодуй” ЕАД в обем и срок, съгласно ДБК.КД.ИН.028.

10.2. Договори, които имат отношение към ядрената безопасност, аварийна готовност и/или радиационната защита влизат в сила от момента на двустранното им подписване, а изпълнението на предмета на договора започва от датата на утвърждаване на Протокол за проверка на документите от Дирекция “Б и К” на “АЕЦ Козлодуй” ЕАД. Сроковете, определени в договора, започват да се отчитат от датата на уведомяване на **ИЗПЪЛНИТЕЛЯ** за утвърдения протокол за проверка на документите.

10.3. В случаите, когато дейността, предмет на конкретен договор с външна организация е свързана с реализацията на техническо решение, за което се изисква разрешение съгласно ЗБИЯЕ, изпълнението на дейностите по договора започва след издаване на разрешение за техническото решение от АЯР. В случай, че АЯР изиска допълнителни документи, **ИЗПЪЛНИТЕЛЯТ** е длъжен да ги представи в посочените срокове.

10.4. Дейностите по оборудване, имащо отношение към безопасността се извършват спрямо писмени процедури, технологии и методологии.

10.5. **ИЗПЪЛНИТЕЛЯТ** се задължава да обезпечи запознаване на персонала, който ще работи на площадката на “АЕЦ Козлодуй” ЕАД, с общите изисквания за действия при авария в АЕЦ, да спазва процедурите при ликвидация на авария.

10.6. Персоналът на **ИЗПЪЛНИТЕЛЯ** и неговите подизпълнители, включително чуждестранни фирми, които изпълняват дейности в зоните със строг режим на площадката на “АЕЦ Козлодуй” ЕАД са длъжни да спазват изискванията на:

- “Инструкция по радиационна защита на V и VI блок”, идент. № 30.ОБ.00.РБ.01;

- “Инструкция по радиационна защита в ХОГ на “АЕЦ Козлодуй” ЕАД”, идент. № ХОГ.ИРЗ.01;

- “Инструкция по качество. Работа на външни организации при сключен договор”, идент. № ДБК.КД.ИН.028;

10.7. **ИЗПЪЛНИТЕЛЯТ** носи отговорност за безопасността на труда и дозовото натоварване на персонала, който командирова за работа в “АЕЦ Козлодуй” ЕАД за изпълнение на дейността по договора.

10.8. **ИЗПЪЛНИТЕЛЯТ** определя отговорно лице по безопасност на труда и радиационна защита в организацията със заповед.

10.9. При необходимост от извършване на дейности в зона строг режим (ЗСР) задължително се извършва измерване на цялостната активност на персонала на **ИЗПЪЛНИТЕЛЯ**, включително за лица работещи по граждански договор и представители на чуждестранни организации, преди започване и след завършване на работата по съответния договор на ВО.

10.10. За работа в ЗСР, **ВЪЗЛОЖИТЕЛЯТ** осигурява на **ИЗПЪЛНИТЕЛЯ** за своя сметка специално работно облекло, лични предпазни средства, дозиметричен контрол и др. съгласно изискванията на Наредба № 32 от 07.11.2005 г. за условията и реда за извършване на дозиметричен контрол на лицата, работещи с източници на йонизиращи лъчения.

10.11. **ВЪЗЛОЖИТЕЛЯТ** информира периодично **ИЗПЪЛНИТЕЛЯ** за полученото дозово натоварване на персонала, съгл. чл. 122 ал. 3 на Наредба за радиационна защита при дейности с източници на йонизиращи лъчения. Изпълнителят предоставя данни за дозовото натоварване на персонала си преди първоначалното допускане до работа.

## 11. БЕЗОПАСНОСТ НА ТРУДА И ЗДРАВΟΣЛОВНИ УСЛОВИЯ НА ТРУД

11.1. От гледна точка на техническата безопасност, командированият персонал на **ИЗПЪЛНИТЕЛЯ** и неговите подизпълнители, включително чуждестранни фирми, условно се приравнява (с изключение на правото за издаване на наряди и допускане до работа) към персонала на “АЕЦ Козлодуй” ЕАД и е длъжен да спазва изискванията на:

– „Правилник за безопасност при работа в неелектрически уредби на електрически и топлофикационни централи и по топлопреносни мрежи и хидротехнически съоръжения”

– „Правилник за безопасност и здраве при работа в електрически уредби на електрически и топлофикационни централи и по електрически мрежи”

11.2. **ВЪЗЛОЖИТЕЛЯТ** се задължава да осигури фронт за работа съобразно съответните условия за непрекъснат или спрян производствен процес, като обезопаси съоръженията съгласно действащите правилници в АЕЦ и открие наряди за допуск до работа.

11.3. Издаването на наряди за работа, допускане до работа, контрол на дейността на ВО, относно изискванията на техническата документация, закриване на нарядите и приемане на работното място, контрола и отчитане на дозовото натоварване на персонала и др. се извършват според определения ред в съответното структурно звено, по чието оборудване/на чиято територия се работи.

11.4. **ВЪЗЛОЖИТЕЛЯТ** се задължава да осигури инструктиране на външния персонал, според изискванията на НАРЕДБА № РД-07-2 от 16.12.2009г. за условията и реда за провеждането на периодично обучение и инструктаж на работниците и служителите по правилата за осигуряване на здравословни и безопасни условия на труд по цитираните в т.11.1 Правилници и в съответствие с мястото и конкретните условия на работа, която групата или част от нея ще извършва.

11.5. **ИЗПЪЛНИТЕЛЯТ** се задължава да обезпечи обучение и изпити на персонала, който ще работи на площадката на “АЕЦ Козлодуй” ЕАД, по “Въведение в АЕЦ” и “Радиационна защита” в УТЦ на “АЕЦ Козлодуй” ЕАД и съгласно НАРЕДБА за условията и реда за придобиване на професионална квалификация и за реда за издаване на лицензии за специализирано обучение и на удостоверения за правоспособност за използване на ядрената енергия.

11.6. **ИЗПЪЛНИТЕЛЯТ** се задължава да спазва всички ограничения и забрани, за изпращане и допускане до работа на лица и бригади, които са предвидени в правилниците по безопасност на труда. Да извърши правилен подбор при съставяне списъка на ръководния и изпълнителски персонал, който ще изпълнява работата по сключения договор, по отношение на професионална квалификация и тази по безопасността на труда.

11.7. **ВЪЗЛОЖИТЕЛЯТ** се задължава да определи длъжностното лице (или лица), които да приемат външния персонал на **ИЗПЪЛНИТЕЛЯ**, да изискат и извършат проверка на всички предвидени в правилниците документи, включително и удостоверенията за притежаване квалификационна група по безопасност на труда.

11.8. Отговорният ръководител и (или) изпълнителят на работа приемат всяко работно място от допускащия, като проверяват изпълнението на техническите мероприятия за обезопасяване, както и тяхната дейност.

11.9. Ръководителите на **ИЗПЪЛНИТЕЛЯ** постоянно упражняват контрол за спазване на правилниците по безопасност на труда от членовете на групата и да предприемат мерки за отстраняване на нарушенията.

11.10. **ИЗПЪЛНИТЕЛЯТ** се задължава да уведомява писмено **ВЪЗЛОЖИТЕЛЯ** за предприетите мерки по дадени от него предложения-искания за санкциониране на лица, допуснали нарушения по изискванията на безопасността на труда.

11.11. **ИЗПЪЛНИТЕЛЯТ** се задължава да изпълнява писмените разпореждания на упълномощените длъжностни лица от **ВЪЗЛОЖИТЕЛЯ** при констатирани нарушения на технологичната дисциплина и правилата за безопасна работа.

11.12. В случай на трудова злополука с лице наето от **ИЗПЪЛНИТЕЛЯ**, ръководителят на групата уведомява ръководството на фирмата – **ИЗПЪЛНИТЕЛ** и сектор “Техническа безопасност” на “АЕЦ Козлодуй”ЕАД, след което предприема мерки и оказва съдействие на компетентните органи, за изясняване на обстоятелствата и причините за злополуката.

11.13. **ИЗПЪЛНИТЕЛЯТ** се задължава да спазва действащите в АЕЦ нормативни документи и правилници по отношение на ЗБУТ, ПАБ съгласно действащите норми за ремонти и СМР.

11.14. **ИЗПЪЛНИТЕЛЯТ** се задължава да спазва законовите изисквания за опазване на околната среда по време на строителството и след приключването му, в гаранционния срок.

11.15. **ИЗПЪЛНИТЕЛЯТ** осигурява здравословни и безопасни условия на труд, съгласно изискванията на нормативните документи по охрана на труда, по пожаробезопасност и по безопасност на движението по време на строителството.

11.16. При необходимост **ИЗПЪЛНИТЕЛЯТ** организира изпълнението на ремонтните дейности при непрекъснат режим на работа, с цел спазване срока на ремонта на съответния блок или друга технологична необходимост.

11.17. **ИЗПЪЛНИТЕЛЯТ** осигурява спазване на Наредба № 2 от 22.03.2004 г. за минималните изисквания за здравословни и безопасни условия на труд при извършване на строителни и монтажни работи на територията на обектите на “АЕЦ Козлодуй”ЕАД.

11.18. Всички санкции, наложени от компетентните органи за нарушенията или за щети нанесени от лица, наети от **ИЗПЪЛНИТЕЛЯ** (включително подизпълнителите му) са за сметка на **ИЗПЪЛНИТЕЛЯ**.

## 12. ПОЖАРНА БЕЗОПАСНОСТ

12.1. При изпълнение на огневи работи Ръководителят и персонала на ВО изпълняващ дейности по договор с “АЕЦ Козлодуй”ЕАД, е задължен да спазва изискванията на нормативно-техническите документи по пожарна безопасност:

- Наредба № Из-2377 от 15.09.2011 г. за правилата и нормите за пожарна безопасност при експлоатация на обектите;

- Правила за пожарна и аварийна безопасност в “АЕЦ Козлодуй”ЕАД, идент.№ ДОД.ПБ.ПБ.307;

12.2. При изпълнение на огневи работи, **ИЗПЪЛНИТЕЛЯТ** подготвя Списък на лицата, имащи право да бъдат ръководители на огневи работи.

## 13. ОДИТИ, ИНСПЕКЦИИ И ПРОВЕРКИ

13.1. **ИЗПЪЛНИТЕЛЯТ** поема ангажимент да допусне и окаже съдействие на упълномощени представители на **ВЪЗЛОЖИТЕЛЯ** за извършване на одит по качеството по реда на утвърдени правила на **ВЪЗЛОЖИТЕЛЯ**. Иницирирането на одит може да стане по желание на **ВЪЗЛОЖИТЕЛЯ** и писмено известяване на **ИЗПЪЛНИТЕЛЯ**.

13.2. **ВЪЗЛОЖИТЕЛЯТ** носи отговорност за неразпространение на информацията, станала достъпна по време на извършване на одита.

13.3. **ВЪЗЛОЖИТЕЛЯТ** има право да осъществява контрол по изпълнението на този договор, стига да не възпрепятства работата на **ИЗПЪЛНИТЕЛЯ** и да не нарушава оперативната му самостоятелност.

13.4. **ИЗПЪЛНИТЕЛЯТ** се задължава да предостави достъп до строителни и монтажни площадки, документация и персонал на лицата, упълномощени от **ВЪЗЛОЖИТЕЛЯ** да изпълняват контрол и инспекции.

13.5. **ИЗПЪЛНИТЕЛЯТ** е длъжен да позволи на **ВЪЗЛОЖИТЕЛЯ** или на посочено от **ВЪЗЛОЖИТЕЛЯ** лице, да прави проверки на отчетната документация, съставена при изпълнение на договора, включително и да се правят копия на документите.

#### **14. ОПАЗВАНЕ НА ОКОЛНАТА СРЕДА**

14.1. **ИЗПЪЛНИТЕЛЯТ** е длъжен да спазва изискванията за опазване на околната среда по време на изпълнението на предмета на договора и след приключването му, съобразно Закона за управление на отпадъците.

14.2. **ИЗПЪЛНИТЕЛЯТ** е длъжен да извози отпадъците от площадката на "АЕЦ Козлодуй" ЕАД и да осигури тяхното депониране при спазване на изискванията на националното законодателство и вътрешно-нормативна база на **ВЪЗЛОЖИТЕЛЯ**.

#### **15. СРОК ЗА ИЗПЪЛНЕНИЕ**

15.1. Когато по обективни причини от производствен или друг характер, произтичащи от естеството и спецификата на основния предмет на дейност на **ВЪЗЛОЖИТЕЛЯ**, той не е в състояние да осигури условия за изпълнение на предмета на основния договор, изпълнението спира до отпадане на съответните причини за това, като **ВЪЗЛОЖИТЕЛЯТ** може да удължи срока на договора с периода на забавата.

#### **16. НЕУСТОЙКИ**

16.1. В случай на неспазване на сроковете по раздел 3 от основния договор **ИЗПЪЛНИТЕЛЯТ** дължи неустойка в размер на 0.5% (половин) върху стойността на дължимото плащане за всеки ден закъснение, но не повече от 10% (десет) от стойността на дължимото плащане.

16.2. В случай на забавено плащане по раздел 2 от основния договор **ВЪЗЛОЖИТЕЛЯТ** заплаща неустойка в размер на 0.5% (половин) върху стойността на забавеното плащане за всеки ден закъснение, но не повече от 10% (десет) от стойността на дължимото плащане.

16.3. При виновно неизпълнение на задълженията по договора, с изключение на случаите по т.16.1. и 16.2, неизправната страна дължи на изправната неустойка в размер на 10% (десет) върху стойността на договора.

16.4. За действително претърпени вреди в размер по-голям от размера на уговорените неустойки, заинтересованата страна може да търси обезщетение в пълен размер по общия гражданскоправен ред.

#### **17. ПРЕКРАТЯВАНЕ И РАЗВАЛЯНЕ НА ДОГОВОРА**

17.1. Двете страни имат право да прекратят договора по взаимно съгласие изразено в двустранен документ.

17.2. Всяка от страните може да поиска прекратяване на договора с 30 (тридесет) дневно писмено предизвестие, отправено до другата страна. Страните оформят отношенията си с двустранен протокол.

17.3. Договорът може да бъде прекратен по искане на всяка от двете страни при настъпване на обстоятелства по Раздел 18 от общите условия на договора. В този случай страните подписват двустранен протокол за оформяне на отношенията между тях.

17.4. Договорът може да бъде развален чрез 15 (петнадесет) дневно писмено предизвестие от изправната страна до неизправната в случай на неизпълнение на поетите с договора задължения.

17.5. **ИЗПЪЛНИТЕЛЯТ** може да развали договора и да поиска заплащане на фактическите направени разходи, а така също и неустойка по т.16.2., но не повече от сумата определена в Раздел 2 на Основния договор, когато **ВЪЗЛОЖИТЕЛЯТ** забави плащането на дължимите суми, повече от 30 (тридесет) дни.

17.6. При отказ за издаване на протокол за проверка на документите от Дирекция "Б и К" двете страни не си дължат обезщетения и неустойки и договора се прекратява.

## **18. НЕПРЕОДОЛИМА СИЛА**

18.1. В случай, че някоя от страните не може да изпълни задълженията си по този договор поради непредвидено или непредотвратимо събитие от извънреден характер възникнало след сключване на договора, което пречатства неговото изпълнение, тя е длъжна в 3-дневен срок писмено да уведоми другата страна за това. Това събитие следва да бъде потвърдено от БТПП, в противен случай страната не може да се позове на непреодолима сила.

18.2. Докато трае непреодолимата сила, изпълнението на задълженията и свързаните с тях насрещни задължения се спира и срокът на договора се удължава с времето, през което е била налице непреодолимата сила.

18.3. Когато непреодолимата сила продължи повече от 30 (тридесет) дни, всяка от страните може да поиска договора да бъде прекратен.

## **19. РЕД ЗА РЕШАВАНЕ НА СПОРОВЕТЕ**

19.1. Всички спорни въпроси, произлизащи от настоящия договор или при изпълнението му, ще се решават чрез преговори между двете страни. В случай, че спорните въпроси не могат да бъдат решени чрез преговори, същите ще бъдат решавани съгласно Българското законодателство (ЗОП, ЗЗД, ТЗ, ГПК и др.)

19.2. В случай на спор между страните при тълкуването на настоящия договор, трябва да се спазва следния ред на приоритет на документите:

- Договорът, подписан от страните;
- Общи условия на договора;
- Техническа оферта на **ИЗПЪЛНИТЕЛЯ**
- Техническо задание /техническа спецификация на **ВЪЗЛОЖИТЕЛЯ**;
- Предлагана цена;

## **20. ОТГОВОРНО ЛИЦЕ ОТ СТРАНА НА ВЪЗЛОЖИТЕЛЯ**

20.1. **ВЪЗЛОЖИТЕЛЯТ** е длъжен да определи отговорно лице по изпълнението на договора. Отговорното лице представя **ВЪЗЛОЖИТЕЛЯ** и организира работата по договора от страна на **ВЪЗЛОЖИТЕЛЯ**.

20.2. **ВЪЗЛОЖИТЕЛЯТ** има право да смени отговорното лице по всяко време на изпълнение на договора. **ИЗПЪЛНИТЕЛЯТ** се уведомява писмено за предприетата промяна.

## **21. ОТГОВОРНО ЛИЦЕ ОТ СТРАНА НА ИЗПЪЛНИТЕЛЯ**

21.1. **ИЗПЪЛНИТЕЛЯТ** е длъжен да определи отговорно лице по изпълнението на договора. Отговорното лице представя **ИЗПЪЛНИТЕЛЯТ** и организира работата по договора от страна на **ИЗПЪЛНИТЕЛЯТ**.

21.2. **ИЗПЪЛНИТЕЛЯТ** има право да смени отговорното лице по всяко време на изпълнение на договора. **ВЪЗЛОЖИТЕЛЯТ** се уведомява писмено за предприетата промяна.

## **22. КОМУНИКАЦИЯ МЕЖДУ СТРАНИТЕ**

22.1. Комуникацията между страните се води само между определените отговорни лица. Когато дадено съобщение трябва да достигне до друго лице, участващо в изпълнението от страна на **ВЪЗЛОЖИТЕЛЯ** или от страна на **ИЗПЪЛНИТЕЛЯ**, това се осъществява чрез отговорните лица по договора.



22.2. Всички съобщения, предизвестия и нареждания, свързани с изпълнението на договора и разменяни между **ВЪЗЛОЖИТЕЛЯ** и **ИЗПЪЛНИТЕЛЯ** са валидни, когато са изпратени в писмена форма – лично, по пощата (с обратна разписка), телефакс на адреса на съответната страна или предадени чрез куриер, срещу подпис на приемащата страна.

22.3. Валидните адреси и факс номера на страните се посочват в договора. В случай, че това не е посочено в договора, за валидни адрес и факс номер на **ВЪЗЛОЖИТЕЛЯ** се считат, посочените в документацията за участие в процедурата за възлагане на обществена поръчка, а на **ИЗПЪЛНИТЕЛЯ** – посочените в неговата оферта.

22.4. Между страните се допуска неформална комуникация с оглед улесняване на работата като телефонен разговор, електронно съобщение и други подобни форми. Неформалната комуникация няма юридическа стойност и не се счита за официално приета, ако не е в писмената форма, определена по горе.

22.5. Комуникацията с чуждестранни **ИЗПЪЛНИТЕЛИ** се осъществява на български език. Осигуряването на превод на документите на български език е за сметка на **ИЗПЪЛНИТЕЛЯ**.

22.6. **ВЪЗЛОЖИТЕЛЯТ** по всяко време от изпълнение на договора при провеждане на официални и неофициални разговори и при работни срещи има право да изисква преводач от чуждия език на български, ако счете за необходимо, при това **ВЪЗЛОЖИТЕЛЯТ** не е длъжен да заплаща допълнително за тези си искания.

22.7. Всяка от страните има право да изиска първоначална среща при стартиране на договора с цел уточняване на изискванията към изпълнение на договора, целите на **ВЪЗЛОЖИТЕЛЯ**, критериите за оценка на изпълнението на договора и планиране, изпълнение и производство, които трябва да извърши **ИЗПЪЛНИТЕЛЯ**.

22.8. Когато в хода на изпълнение на работата по договора възникнат обстоятелства, изискващи съставянето на двустранно подписан констативен протокол, заинтересованата страна отправя до другата мотивирана покана с обозначено място, дата и час на срещата. Уведомената страна е длъжна да отговори в три дневен срок след уведомяването (за дата на уведомяването се счита датата на входящия номер).

### 23. ЕЗИК НА ДОГОВОРА

23.1. Договорът с местни **ИЗПЪЛНИТЕЛИ** се съставя и подписва на български език в 2 еднообразни екземпляра.

23.2. С чуждестранни изпълнители, договора се подписва на български език и на друг език, ако това е упоменато в договора, по два еднообразни екземпляра на всеки от езиците. При противоречие на текстовете на различните езици, валиден е българският текст, освен ако не е определено друго в договора.

### 24. ПРОМЕНИ В ДОГОВОРА

24.1. Съгласно чл. 43, ал. 2 от ЗОП изменение на договор за обществена поръчка се допуска по изключение.

#### ИЗПЪЛНИТЕЛ:

“Краностроене-инженеринг” ЕООД  
гр. София 1220  
ул. “Пробуда” 12 А  
тел/факс: 02/9382939; 02/8327121  
ЕИК 831641446  
ИН по ЗДДС BG 831641446

#### ИЗПЪЛНИТЕЛ:

УПРАВИТЕЛ  
/ИВАН ТОДОРОВСКИ/

#### ВЪЗЛОЖИТЕЛ:

"АЕЦ Козлодуй" ЕАД  
3321 Козлодуй  
БЪЛГАРИЯ  
тел/факс: 0973/73530; 0973/76027  
ЕИК 106513772  
ИН по ЗДДС BG 106513772

#### ВЪЗЛОЖИТЕЛ:

ИЗПЪЛНИТЕЛЕН ДИРЕКТОР  
/ИВАН ГЕНОВ/



**“АЕЦ КОЗЛОДУЙ” ЕАД**

Блок: 6

**УТВЪРЖДАВАМ**

Система: UQ

**ЗАМ. ИЗПЪЛНИТЕЛЕН ДИРЕКТОР**

Подразделение: Цех “О II контур”

*[Signature]*  
 ..... (АЛЕКСАНДЪР НИКОЛОВ)  
 ..... 01.10.2013 г.

**СЪГЛАСУВАЛИ:**

ДИРЕКТОР “Б и К” .....  
*01.04.13* ..... (ПЛАМЕН ВАСИЛЕВ)  
 ДИРЕКТОР “Г” .....  
 ..... (ЕМИЛИЯН ЕДРЕВ)

**ТЕХНИЧЕСКО ЗАДАНИЕ** *1013.36.ТД. UQ.ТЗ. 1031/1*

**за проектиране, доставка и монтаж на технологично оборудване**

**ТЕМА:**

**Проектиране, доставка и монтаж на електрически мостов двугредов кран с количка,  
 Q = 160/20t, Машинна зала 6 блок, кота 30**

Настоящото техническото задание съдържа пълно описание на обекта на поръчката, съгласно Закона за обществените поръчки.

**1. Кратко описание на техническото задание**

Техническото задание включва проектиране, изработка и доставка на електрически мостов двугредов кран с товароподемност 160/20t и монтаж на ел. схемите за управление на оборудването и ново електрическо захранване.

**2. Изисквания към проекта**

**2.1. Основание за разработване на проекта**

Във връзка с планираната подмяна на генератора на 6 блок, за повишаване на мощността на блока, е необходимо да се извърши демонтаж на съществуващия статор на генератора и монтаж на нов статор с маса 333t. Със съществуващите повдигателни съоръжения в машинна зала на 6 блок не може да се извърши подмяната на генератора. Съществуващият кран 6UQ12E02 е с товароподемност 200/32t. За осигуряване на необходимата товароподемност е необходимо да се проектира, изработи, достави и монтира нов електрически мостов двугредов кран с товароподемност 160/20t. Кранът ще се монтира на съществуващия подкранов релсов път на кота 30 в машинна зала на 6 блок, от западната

*[Signature]*

страна на съществуващия кран 6UQ12E02. Посредством съвместна работа на двата крана и използване на обща траверса могат да се извършат демонтажните и монтажни операции на статора. Кран с товароподемност 125/20t е монтиран на 5 блок и е използван при разтоварване и товарене на статора на генератора, но с претоварване на двата крана.

След подмяната на генератора на 6 блок новомонтирания кран ще остане като щатно повдигателно съоръжение и ще се използва за монтажно-демонтажни, ремонтни и транспортни дейности, включително при плановите годишни ремонти на блока.

## **2.2. Фази на проектиране**

2.2.1. Проектната разработка да е изпълнена еднофазно – фаза Работен проект.

## **2.3.. Основни технически характеристики на крана**

2.3.1. Товароподемност на главен подеи – 160t.

2.3.2. Товароподемност на спомагателен подеи – 20t.

2.3.3. Височина на главен подеи – 32m.

2.3.4. Височина на спомагателен подеи – 34m.

2.3.5. Номинална скорост на главен подеи – 0,8m/min.

2.3.6. Номинална скорост на спомагателен подеи – 8m/min.

2.3.7. Номинална скорост на придвижване на крана – 30m/min.

2.3.8. Номинална скорост на придвижване на количката – 12,5m/min.

2.3.9. Клас на използване на механизмите T5 съгласно БДС ISO 4301-1:2001.

2.3.10. Класификационна група на механизмите: главен подеи – M4, клас на натоварване L1; спомагателен подеи – M5, клас на натоварване L2; придвижване на количката – M4, клас на натоварване L1; придвижване на моста – M5, клас на натоварване L2.

2.3.11. Отвор на крана – 42 m.

2.3.12. База на крана – 7,6 m( препоръчително).

2.3.13. Тип на подкрановата релса на съществуващ релсов път – КР 120.

2.3.14. Електрозахранване на крана – ново закрито тролейно, включително за захранване и на съседния кран.

2.3.15. Електрозахранване на количката – кабелно (фестон).

2.3.16. Съвременна електрическа схема за управление с честотно регулиране.

2.3.17. Управление на крана – от кабина.

2.3.18. Работа на крана на закрито.

## **2.4. Основни функции на проекта**

2.4.1 Проектиране и изработване на товароподемен кран с използване на съвременни технически решения на металната конструкция и на схемата за управление и в пълно съответствие със ЗТИП и Наредба за съществените изисквания и оценяване съответствието на машините. Използване на машини и апарати за задвижване и управление, осигуряващи висока степен на надеждност и безопасност при работа на крана.

2.4.2. Наличие на защити и блокировки осигуряващи безопасна работа на крана.

2.4.3. Наличие на постоянни понижени скорости на механизмите, независимо от посоката и натоварването.

2.4.4. Наличие на ограничител на товароподемността на подемите.

2.4.5. Наличие на крайни изключватели на подемните механизми и на механизмите за придвижване на моста и количката в двете посоки.

2.4.6. Наличие на защита против сблъскване между двата крана.

2.4.7. Наличие на блокировка за неизправни спирачки.

## **2.5. Класификация на крана**

2.5.1. Категория по сеизмоустойчивост – 3, осигурена по действащите национални норми за строителство в земетръсни райони

2.5.2. Работоспособност на оборудването при температура на околната среда : +5° до +50°С.

## **3. Описание на изискванията към отделните части на проекта**

### **3.1. Част “Машинно-технологична”**

3.1.1. Тази част на Работния проект да съдържа: изчислителна записка на металоконструкцията и механизмите на крана; сборни и детайлни чертежи (включително конструктивни чертежи на основни елементи на механизмите – оси, валове, зъбни колела, ходови колела, ролки на полиспада и др.); кинематични схеми; техническа спецификация; инструкция за монтаж; програма за функционални изпитания; инструкция за експлоатация; инструкция за техническо обслужване и ремонт с подробно описание на видовете изпълнявани дейности, периодичност, използвани материали (масла, греси, резервни части и др.), както и приложен списък на най-често износващи се части, списък на използваните лагери с посочване мястото на приложението им; технически паспорт на крана; използвани норми и стандарти при проектирането.

3.1.2. Да се проектират следните елементи на крана: металната конструкция на моста (главни и челни греди), окачване на крановата кабина и площадките за обслужване; механизмите за придвижване на моста; металната конструкция на крановата количка; механизмите на главен и спомагателен подем; механизма за придвижване на количката; ходовата част на моста и количката; опори и буфери, ново ел.захранване и скачващо устройство за съвместна работа със съседния кран.

3.1.3. Елементите от кинематичните схеми на механизмите на крана да осигуряват необходимите условия (въртящ момент, предавателно отношение, мощност, спирачен момент и др.) за постигане на цитираните в т.2.3. от Техническото задание скорости.

3.1.4. При проектирането да се има предвид натоварването на крана при съвместната му работа със съседния кран. При изпълнение на работните операции по демонтаж и монтаж на статора на генератора с маса 333t ще се използва траверса с очаквана маса ~ 30t.

3.1.5. Подемните механизми да се реализират по схемата: ел. двигател, съединител, спирачка, редуктор, барабан, въже със вдвоен полиспаг, ролков блок, блок кука. Допуска се използване и на мотор-редукторни групи. Коефициентът на сигурност на подемните въжета да бъде  $\geq 6$ . Коефициента на сигурност на подемните спирачки да бъде:  $\geq 1,5$  за подеи 160t и  $\geq 1,75$  за подеи 20t. Куката на подеи 160t да е двурога.

3.1.6. Ориентацията на моста е "север-юг". Главният подеи да бъде от южната страна на количката, спомагателният подеи от северната страна.

3.1.7. При проектно решение с два механизма за придвижване на крана, същите да бъдат от западната страна на западната главна греда.

3.1.8. Кабината на крана да се монтира в северния край на крана, под западната главна греда, с поглед на краниста на юг. Кабината да осигурява необходимия комфорт за работа – максимално остъкляване за по-добър обзор, кресло закрепено към пода с възможност за регулиране, шумоизолация и климатизация.

3.1.9. Буферите на моста и количката на крана да бъдат каучукови.

3.1.10. При проектирането да се постигне максимална възможна височина на кука 160t при крайно горно положение на куката.

3.1.11. На моста и на количката на крана да се предвидят площадки за удобно обслужване на всички механизми.

3.1.12 Да се разработи отделен проект ( или обособен раздел от общия проект с части Конструктивна, Технологична и Електрическа) за монтаж на крана на място по смисъла (условията) на Глава втора - Раздел I и Раздел II, чл.55 т.10 и чл. 98 от НБЕТНПС.

3.1.12.1. Проекта да съдържа подробна технология за монтаж на конструкцията на крана на място, с отчитане на конкретните условия на обекта, в който ще функционира съоръжението (МЗ- 6 ЯЕБ) и изискванията на настоящето Техническо задание

3.1.13. Основни размери на крана. В Приложение 1 към ТЗ е даден габаритен чертеж на крана

3.1.13.1. Напречен габаритен размер на крана, включително буферите – 10100 mm, при разстояние от опорната повърхност на буфера от страна изток до вертикалната ос на главния подем (куката на подема) – 5050 mm.

3.1.13.2. Височина на центъра на буферите на крана спрямо нивото на глава подкранова релса – 1200 mm.

3.1.13.3. Препоръчителен отвор на количката на крана – 4590 mm.

3.1.13.4. Препоръчителен светъл отвор между главните греди на крана – 3670 mm.

3.1.13.5. Препоръчително разстояние от крайно северно положение на кука 160t до оста на подкрановата релса – 2260 mm, при крайно южно положение – 2570 mm.

3.1.13.6. Препоръчително разстояние от крайно северно положение на кука 20t до оста на подкрановата релса – 850 mm, при крайно южно положение – 3820 mm.

3.1.13.7. Височина на ниво глава подколичкова релса спрямо ниво глава подкранова релса  $\geq$  2300 mm.

3.1.13.8. Разстояние от осите на подкрановите релси до съседния северен и южен габарит на крана  $\leq$  490 mm.

## 3.2. Част "Електрическа"

3.2.1. Тази част на Работния проект да съдържа: изчислителна записка, принципни и монтажни електрически схеми, кабелен журнал, техническа спецификация, инструкция за монтаж, програма за функционални изпитания, инструкция за експлоатация, инструкция за техническо обслужване и ремонт, използвани норми и стандарти при проектирането.

3.2.2. Електрическа схема за управление да осигурява стъпално регулиране на скоростите на повдигателните механизми и на механизмите за придвижване на моста и количката на базата на честотни регулатори.

3.2.3. Регулирането на скоростите на подемните механизми да се осъществи с 4 степени, със стойности 10, 30, 60 и 100% от максималните скорости, при вдигане и спускане.

3.2.4. Регулирането на скоростите на механизмите за придвижване на моста и количката да се осъществи с 4 степени, със стойности 10, 30, 60 и 100% от максималните скорости, при движение в двете посоки.

3.2.5. Подемните механизми да са оборудвани с ограничители на претоварването. При 10% претоварване да се подава светлинен и звуков сигнал в кабината на краниста, а при 15%, след време необходимо за повдигане на товара на 0,1 m от пода да се изключи подемния механизъм в посока повдигане и да се разреши само спускане. Да се предвиди изключване на ограничителите със специален ключ, само при статично изпитване с 25% претоварване .

3.2.6. Схемата за управление да осигурява съвместната работа на следните комбинации от две работни движения: подем 160t с придвижване мост, подем 160t с придвижване количка, подем 20t с придвижване мост, подем 20t с придвижване количка.

3.2.7. Да се предвиди възможност за синхронизиране на намалените скорости на подем 160t, придвижване мост и придвижване количка със съответните скорости на подем 200t, придвижване мост и придвижване количка на съседния кран при съвместната им работа и за управление на двата крана от една кабина, след скачването им със скачващото устройство.

3.2.8. Електрическите шкафове да се разположат на площадка монтирана по дължина на западната главна греда. Във всеки шкаф да се предвиди осветление и контакт на 220V за включване на компютър, които да работят и при изключен главен прекъсвач на крана. Шкафовете да бъдат със степен на защита IP55. Шкафовете с апаратура за управление да бъдат климатизирани (оборудвани със система за независимо, принудително охлаждане).

3.2.9. Използваните кабели да са не разпространяващи горенето по IEC 332-1. Всички силови и контролни кабели да са защитени от механична повреда чрез полагане в кабелни скари и метални тръби.

3.2.10. Всички задвижващи електродвигатели да са комплектовани с вентилатор за независимо охлаждане, датчик за температурата на намотките, а тези на подемните механизми и с енкодери за обратна връзка по скорост. Освен това всички механизми на крана и техните елементи да са проектирани (предвидени) за продължителен режим на работа с номинален товар ( по режим S 1 )

3.2.11. Степента на защита на електродвигателите и на вентилаторите да бъде  $\geq$  IP54.

3.2.12. Да се проектира и монтира ново закрито тролейно електрозахранване на крана, което да захранва и съседния кран с товароподемност 200/32t.

3.2.13. На моста на крана да се монтират 6 броя осветителни тела за осветление на подкрановото пространство.

3.2.14. Всички механизми да са снабдени с двустепенни крайни и пътни прекъсвачи и защита против сблъскване със съседния кран. Подемните механизми да имат и аварийни крайни прекъсвачи. Да се монтират аварийни стоп бутони на моста и на количката на крана.

3.2.15. Всички врати и люкове да са снабдени с електрически прекъсвачи изключващи главния контактор при отварянето им.

3.2.16. Реализиране на звукова и светлинна индикация в кабината, за отклонения от нормалния режим на работа, като се предвиди възможност за изключване на звуковия сигнал.

3.2.17. Реализиране на звукова сигнализация на крана за подаване на сигнали от краниста по време на работа.

### **3.3. Част "Програмно осигуряване (софтуер)"**

Да се достави системния и приложен софтуер за програмиране и конфигуриране на съответните устройства (контролери). Да се предостави листинг на приложния софтуер (изходен код на програмите) на оптичен носител, както и подробен алгоритъм на управлението в графичен и текстов вид. Да се приложи описание на софтуерните защиты и блокировки в проекта. Проектното описание на софтуера да се изготви съгласно ДОД.ОУ.ПОК.218.

### **3.4. Част "ПБЗ"**

Изпълнителят да предостави разработен план за безопасност и здраве. Планът да се изготви съгласно изискванията на "Наредба №2 за минималните изисквания за здравословни и безопасни условия на труд при извършване на СМР" от 2004г.

### **3.5. Част "Пожарна безопасност"**

Изпълнителят да предостави разработен план за пожарна безопасност. Планът да се изготви съгласно изискванията на "Наредба Из-1971 за строително-технически правила и норми за осигуряване на безопасност при пожар" – 2009г.

## **4. Изисквания към съдържанието на разделите на проекта**

За всяка част на проекта от т. 3.1. до т.3.2., Изпълнителят да представи:

- Обяснителна записка (Описание на проектното решение) – описват се приетите проектни решения и функциите на отделната част от проекта;

- Чертежи и схеми – Изпълнителят да разработи типови принципни и монтажни схеми за всеки вид релеен блок. Чертежите и схемите са изчертани в цифров формат като ако е различен от Auto CAD да се предостави софтуер за преглед и разпечатване. Да се внесат изменения в съществуващите проекти (и в електронен вариант);

- Норми и стандарти, използвани при проектирането;

- Количествена сметка – Количествени сметки със шифри на видовете дейности необходими за реализация на проекта и спецификация на материали; оборудване и апаратура; списък на резервните части и специални инструменти.

### **4.1. Норми и стандарти, на които да съответства проекта.**



4.1.1 “Наредба №4 от 21.05.2001 г. за обхвата и съдържанието на инвестиционните проекти”

4.1.2. “Наредба за съществените изисквания и оценяване съответствието на машините” –от 19.06.2008г.

4.1.3. “Наредба №3 от 09.06.2004 г. за устройство на ел. уредби и електропроводните линии”

4.1.4. “Наредба №9 от 09.06.2004 г. за техническата експлоатация на ел. централи и мрежи”

4.1.5. “Правилник за безопасност и здраве при работа в електрически уредби на електрически и топлофикационни централи и по електрически мрежи” – 2004 г.

4.1.6. БДС 14373-82 “Техника на безопасността. Кранове товароподемни. Изисквания към електрообзавеждането”.

4.1.7. “Наредба Из-1971 за строително-технически правила и норми за осигуряване на безопасност при пожар” – 2009г.

4.1.8. “Наредба №2 от 22.03.2004 г. за минималните изисквания за здравословни и безопасни условия на труд при извършване на СМР”

4.1.9. Д-08-002 “Правилник по безопасността на труда при заваряване и рязане на метали”

4.1.10. “Наредба за безопасната експлоатация и техническия надзор на повдигателни съоръжения” – от 10.09.2010г.

4.1.11. БДС “EN 50091-2-Изисквания за електромагнитна съвместимост”.

4.1.12. “IEC 60526- степени на защита на корпусите на ел. устройства”.

4.1.13. БДС “EN 12644 – 1:2003 - Кранове. Информация за използването и изпитването”.

4.1.14. Други приложими, по решение на Изпълнителя.

#### **5. Изисквания към доставката на оборудването.**

5.1. Опаковките да не позволяват каквито и да е повреди при транспорта, товаро-разтоварните работи и съхранението. Видът на опаковката на доставката трябва да е съобразен с условията за транспортиране от завода производител, както и с условията за съхранение в складово стопанство на “АЕЦ Козлодуй” ЕАД до момента на монтаж.

5.2. Да са проведени стандартни заводски изпитания и да се представят документи за това.

5.3. Новото оборудване да бъде доставено с качество и параметри, отговарящи на зададените в техническата спецификация и работния проект.

5.4. Срокът за доставката трябва да е съобразен със съответния график за монтаж.

5.5. Размерите, обема, теглото и формата на оборудването трябва да бъдат съобразени с транспортното оборудване, мястото и начина на монтажа им.

5.6. Доставката да включва и следните резервни части и оборудване: по 1 бр. модул за спирачка от тип; по 1 бр. спирачен диск за спирачка от тип; 4 бр. изправители за захранване на спирачния модул; по 1бр. пътен или краен изключвател от тип; 1бр. енкодер за подемен механизъм; комплект бързо износващи се резервни части за един ремонтен цикъл, преносим компютър, зареден с необходимите програмни продукти за обслужване на системата за управление и необходимите кабели за връзка, скачващо устройство за съвместна работа със съседния кран.

5.7. Изпълнителят да предостави информация за условията и сроковете за съхранение на доставеното оборудване.

5.8. При приемане на доставката се извършва общ входящ контрол съгласно ДОД.КД.ИК.112 "Инструкция по качеството за провеждане на входящ контрол на доставените материали, суровини и комплектуващи изделия в "АЕЦ Козлодуй" ЕАД".

5.9. Ако при извършване на входящ контрол на доставените материали се установи негодност на партидата или част от нея, Изпълнителят доставя нови със свои сили и за своя сметка в срок до 30 календарни дни от датата на писменото уведомяване за това от Възложителя. Изпълнителят заплаща цената за повторния входящ контрол.

#### **6. Изисквания към монтажа на ел.схемите на управлението и захранването**

6.1. Монтажните работи да се извършват със заявка и наряд при спазване на изискванията на "Инструкция по качество. Работа на външни организации при сключен договор", идент. № ДБК.КД.ИН.028.

6.2. Монтажът да се извърши по подробен график изготвен от Изпълнителя и съгласуван от Възложителя.

6.3. След завършване на монтажа, Изпълнителя да извърши наладка и единични изпитания на монтираните съоръжения по Програма, съгласувана от Възложителя.

Необходимите за изпитанията тежести се осигуряват от Възложителя.

6.4. Изпълнителят да осигури гаранционно обслужване на крана за срок от 3 години от датата на въвеждането му в експлоатация.

6.5. Изпълнителят да предостави на Възложителя документация, която да отчита изпълнените дейности в обем, определен от 30.ОУ.ОК.ИК.25 “Инструкция по качеството”. Организация и контрол при монтаж на оборудване и тръбопроводи” и “Наредба 3 от 31.07.2003 г. за съставяне на актове и протоколи по време на строителството”.

6.6. Изпълнителят да предостави на Възложителя пълен комплект от заводската документация с екзекутивни чертежи на проектната документация на български език с внесени всички изменения, възникнали при монтажа.

6.7. По време на реализацията на проекта Изпълнителят да осигури авторски надзор.

6.8. Изпълнителят е длъжен да използва “Заповедна книга на строежа” при извършване на инвестиционните дейности, съгласно чл.7, ал.3, т.4 от на “Наредба №3 от 31.07.2003 г. за съставяне на актове и протоколи по време на строителството”, в която се въвеждат измененията в проекта по време на строително-монтажните работи. В случаи на проектно изменение се издава заповед, която се вписва в заповедната книга. След приключване на работата, заповедната книга се предава за архивиране заедно с останалите отчетни документи.

6.9. Крайни срокове за изпълнение на проекта и въвеждане на крана в експлоатация:

6.9.1. Предаване на работния проект : 2,5 месеца след даване начало на работа по договора

6.9.2. Предаване на инвестиционния проект за монтаж, в обема на т.3.1.12 и т.3.1.12.1: 2,5 месеца след даване начало на работа по договора

6.9.3. Изработване на частите на крана за монтаж на място : 03.2014г.

6.9.4. Въвеждане в експлоатация на крана 31.07.2014г.

## **7. Входни данни**

Изпълнителят има право да използва действащи нормативни документи или вътрешни документи, като входни данни за проектирането, избора на които трябва да бъде обоснован в проекта. Възложителят ще представи следните документи като входни данни: чертежи на помещенията и зоните за транспортиране, монтаж и работа на доставения кран.

## **8. Изходни документи, резултат от договора**

### **8.1 За етап проектиране.**

8.1.1. План за качество за проектирането.

8.1.2. Техническа спецификация на новото оборудване.

8.1.3. Работен проект – на хартия и в електронен вид.

8.1.4. Съгласуван с ДАМТН инвестиционен проект

8.1.5. Програма за изпитания на крана.

### **8.2 За етап доставка.**

8.2.1. План за качество за доставката.

8.2.2. Спецификации на доставеното оборудване и резервни части.

8.2.3. Паспорт на крана с приложена заводска документация.

8.2.4. Протоколи от заводски изпитания.

8.2.5. Сертификати за качество.

8.2.6. Декларации за съответствие.

8.2.7. Сертификати за произход.

8.2.8. Софтуер – системен и потребителски на оптичен носител и на диска на преносимия компютър.

8.2.9. Проектно описание на софтуера.

8.2.10. Ръководство за потребителя на български език.

### **8.3. За етап монтаж.**

8.3.1. План за качеството за монтажа.

8.3.2. Инструкция за експлоатация на новото оборудване, съгл. БДС EN 12644 – 1.

8.3.3. Отчетни документи за монтажните дейности, оформени по установения от Възложителя ред - актове за монтаж, актове за извършена работа, протоколи от ПНР и единични изпитания.

8.3.4. Актуализирани проектни схеми (Екзекутиви) въз основа на измененията от монтажа и строителството, преиздадени с пореден номер на редакция.

Документите, изготвени на етап монтаж, влизат в сила след утвърждаването им от упълномощените лица от АЕЦ.

### **9. Критерии за приемане на работата**

Дейностите по проектиране се считат приключени след преглед и приемане от страна на АЕЦ “Козлодуй” на работния(включително инвестиционния) проект без забележки. Този етап от ТЗ се приема на специализиран технически съвет (СТС), за което се оформя Протокол. Към етап доставка се преминава след утвърждаване на Протокола.

Дейностите по доставка се считат за приключени след успешно завършен входящ контрол, а за софтуера - документи доказващи валидация. Към етап монтаж се преминава след подписване на Протокол за входящ контрол без забележки.;

Дейностите по монтажа се считат приключени след успешно извършени функционални изпитания на крана и успешни преглед и изпитания от упълномощени лица от ГД “ИДТН” по реда на “НАРЕДБА за безопасната експлоатация и техническия надзор на повдигателни съоръжения” и установения от Възложителя ред.

Изпълнителят е длъжен да осигури за своя сметка присъствие на свой компетентен персонал на работни срещи и технически съвети, провеждани на площадката на “АЕЦ Козлодуй” ЕАД, имащи отношение към изготвяния проект и монтаж.

### **10. Осигуряване на качеството**

**10.1. Общи изисквания по отношение на осигуряване на качеството.**



10.1.1. Изпълнителят да е вписан в регистъра по чл.36, ал.1 от ЗТИП, за извършване на дейности по поддръжане, ремонтване и преустройство на повдигателни съоръжения, за което да представи удостоверение от ГД "ИДГН".

10.1.2. Изпълнителят да има опит в изпълнение на дейности по проектиране, изработване и монтаж на повдигателни съоръжения, за които да представи референции от последните три години, и документи, потвърждаващи квалификацията на персонала му. Изпълнителят да разполага с проектант с пълна правоспособност.

10.1.3. Изпълнителя да има изградена сертифицирана система за осигуряване на качеството по ISO 9001:2008 с обхват, съответстващ на дейностите по ТЗ ( проектиране, производство и монтаж на повдигателни съоръжения)

10.1.4. Да се изготви Програма за осигуряване на качеството за изпълнение дейностите по договора, до един месец след подписване на договора. Програмата да съдържа подробен график и отговорностите по всяка от задачите по договора и реда за изпълнението им. ПОК подлежи на съгласуване от Възложителя. Програмата трябва да бъде изработена на основание на техническото задание, договора и системата по качество на Изпълнителя.

10.1.5. Използваните програмни продукти и модели за пресмятания или анализи трябва да бъдат верифицирани и валидирани и това да бъде доказано с документи. В проекта трябва да бъде описана приложимостта на тези програмни продукти и модели, ограниченията при използването им и доказана приложимостта им за изпълнение на конкретната задача. Изпълнителят да предостави документация, доказваща закупуването на програмните продукти.

10.1.6. Изготвеният проект трябва да премине независима проверка от персонала на проектанта, не участвал в изготвянето му. За определени проекти по решение на Изготвящия ТЗ е възможно да се изиска изпълнението и представянето на алтернативни пресмятания. Части Конструктивна, Технологична и Електрическа, изпълнителят да представи за заверка от органите на техническия надзор по реда на Чл.98 на НБЕТНПС

10.1.7. Изготвеният проект трябва да премине съгласуване от персонала на "АЕЦ Козлодуй" ЕАД. Съгласуването от страна на "АЕЦ Козлодуй" не освобождава проектанта от отговорност, а служи само за определяне на целесъобразност и приемливост на представените проектни решения.

10.1.8. Условието за достъп на персонала на Изпълнителя и разрешението за работа трябва да отговарят на изискванията на ДБК.КД.ИН.028 "Инструкция по качеството. Работа на външни организации при сключен договор".

## 10.2. Специфични изисквания по отношение на осигуряване на качеството.

10.2.1. Обозначението на оборудването в проекта трябва да отговаря на изискванията на 30.ОУ.ОК.ИК.15 “Инструкция по качество. Правила за присвояване на технологични обозначения на конструкции, системи и компоненти на 5 и 6 ЕБ”, предварително съгласувано с АЕЦ.

10.2.2. Обозначаването на документите изготвени от Изпълнителя в изпълнение на ТЗ трябва да съдържат индекса на ТЗ или номера на договора. Всеки отделен елемент трябва да има един уникален индекс, поставен от разработчика/проектанта и номер на редакция. Корекциите приети в проектната документация се въвеждат чрез издаване на нова редакция.

10.2.3. Проектната документация се предава на хартиен носител в един екземпляр на оригиналния език и седем екземпляра на български език.

10.2.4. Проектната документация се предава на оптичен носител в оригиналния формат на изготвяне с изключение на отчетните документи.

10.2.5. Актуализираните проекти се предават на “АЕЦ Козлодуй” ЕАД в три екземпляра на хартиен носител и един екземпляр на магнитен носител.

10.2.6. Проектът да съдържа списък на всички използвани от проектанта проектни основи, ясно обозначени с наименование на документа, точката от документа, която поставя конкретни изисквания, и изискванията поставени в ТЗ. Данните от предоставените от АЕЦ документи, съдържащи “входни данни” също се включват в този списък.

10.2.7. Проектът да съдържа списък на всички документи, които са изготвени в резултата на проектирането с наименование, индекс, дата на утвърждаване и последна редакция към момента на предаването му – на съответния етап или окончателно.

10.2.8. “АЕЦ - Козлодуй” ЕАД има право да извършва инспекции и проверки на дейностите извършвани на площадката. Кандидатите трябва писмено да гарантират съгласието си с това условие и да гарантират осигуряване на достъп до персонал, помещения, съоръжения, инструменти и документи, използвани от външните организации и техни подизпълнители.

10.2.9. Изготвените от Изпълнителя план за безопасност и здраве, график за изпълнение на монтажа и ПОК влизат в сила след съгласуване с “АЕЦ - Козлодуй” ЕАД.

### **10.3. Квалификация на изпълнителя, неговият персонал и неговите съоръжения**

10.3.1. Проектът да бъде изпълнен от проектанти с пълна проектантска правоспособност за съответната част.

10.3.2. Изпълнителят да има опит в проектирането, изработката и монтажа на мостови двугредови кранове с товароподемност над 150т. и да представи референции.

10.3.3. Изпълнителят да има опит в проектиране и изпълнение на дейности по съвместяване на работата на 2 отделни крана на общ кранов път управлявани от една кабина и да предостави референции.

10.3.4. Изпълнителя да разполага с необходимата материална база и оборудване, осигуряващи извършването на всички монтажни операции.

10.3.5. Изпълнителят, който ще изпълнява строително-монтажни работи на площадката на АЕЦ да притежава Удостоверение за вписване в Централния професионален регистър на строителя за строежи трета група първа категория.

10.3.6. Пусково-наладъчните дейности е необходимо да се извършват от акредитирана лаборатория (организация)/орган за контрол от вид С за подежни съоръжения

10.3.7. Изпълнителя да разполага с достатъчни и квалифицирани кадрови ресурси притежаващи квалификационни групи съгласно "Правилник за безопасност при работа в електрически уредби на електрически и топлофикационни централи и по електрически мрежи", "Правилник за безопасност при работа в не електрически уредби на електрически и топлофикационни централи и по топло преносни мрежи и хидротехнически съоръжения" и "Правилник за безопасност на труда при заваряване и рязане на метали" Д-08-002.

#### **11. Обучение и квалификация на персонала на АЕЦ "Козлодуй"**

Изпълнителят да проведе курс за обучение по техническа поддръжка и управление на новото оборудване на място в "АЕЦ Козлодуй" ЕАД в рамките на 5 работни дни.

#### **12. Спазване на реда в АЕЦ "Козлодуй"**

Изпълнителят е длъжен да спазва изискванията на ДБК.КД.ИН.028 "ИК. Работа на външни организации при сключен договор".

Изпълнителят е длъжен да осигури за своя сметка присъствие на свой компетентен персонал на работните срещи и технически съвети, провеждани на площадката на АЕЦ, имащи отношение към изготвяния проект.

Инвеститорски функции по отношение на приемане, контрол и координация на работата ще упражнява Управление "И". Технически контрол от страна на ЕП-2 ще се упражнява от Направление "Р".

#### **13. Прилагане на изискванията към под-изпълнители на основния изпълнител**

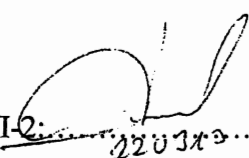
Всички изисквания поставени по горе в това Техническо задание трябва да бъдат изпълнявани и от всички евентуални подизпълнители на основния изпълнител по договора в зависимост от изпълняваните от тях дейности.



Основният изпълнител по договора носи отговорност за контрол на качеството на работа на подизпълнителите. При използване на подизпълнители се назначава лице за контрол на качеството (Супервайзор) от страна на основния изпълнител.

Изпълнителят е длъжен да осигури за своя сметка присъствие на свой компетентен персонал на работните срещи и технически съвети, провеждани на площадката на "АЕЦ - Козлодуй" ЕАД, имащи отношение към изготвения проект.

**Приложение 1:** Габаритен чертеж на кран 160/20т.

ГЛ. ИНЖЕНЕР ЕП-2: .....

/Янчо Янков/

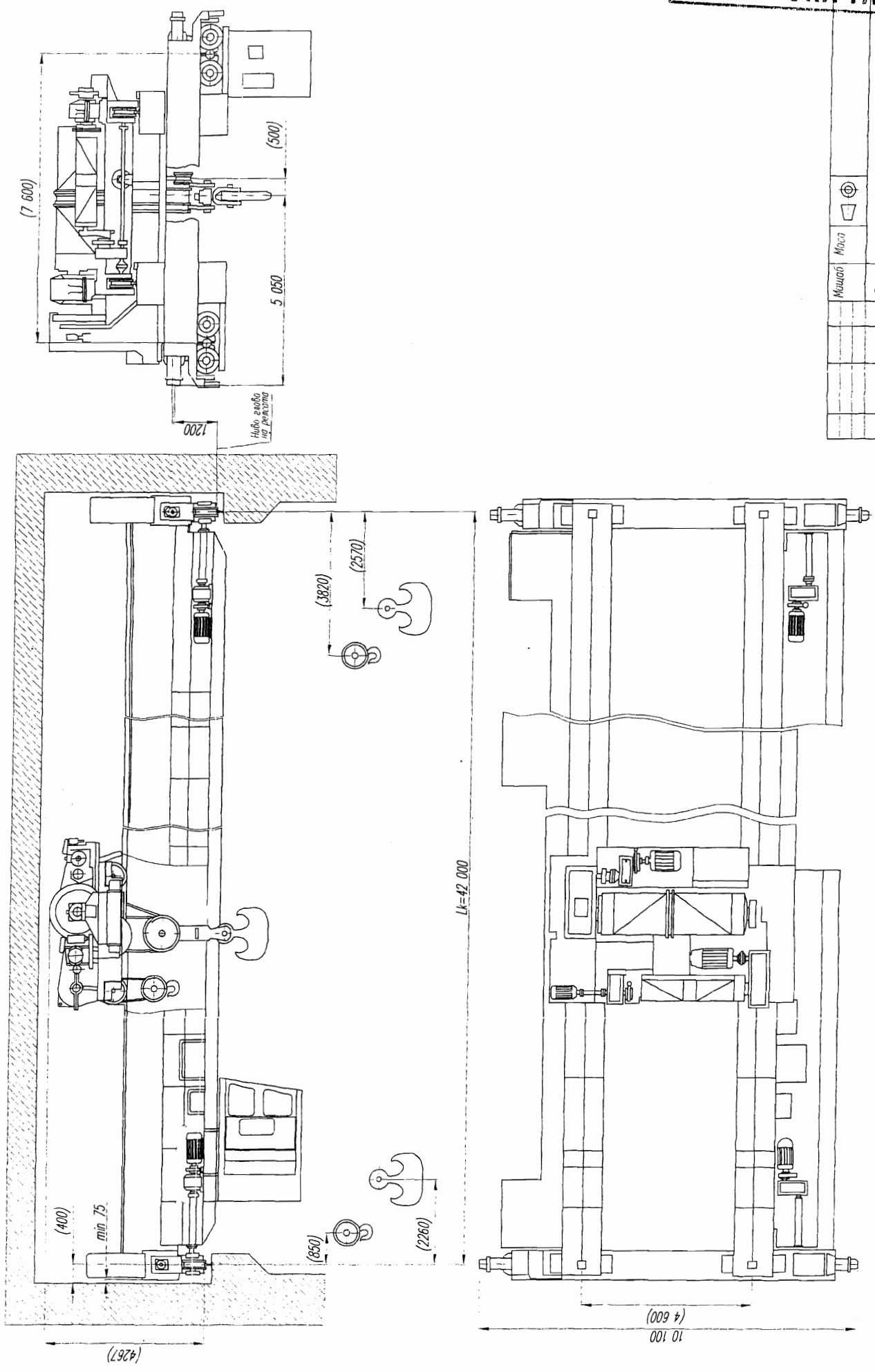
**Програма за финансиране**

Наименование на програмата за финансиране	№ на мярка от програма
ИП-2013	2.057.1



**ТЪРГОВСКА ТАЙНА**

Разработено : от "АЕЦ Козлодуг" ЕАД  
Собственост : на "АЕЦ Козлодуг" ЕАД



Имя	Прав	Датум	Дела	Машин	Маса	Лист	Кран машини - фугаренед 110/70
Имя	Прав	Датум	Дела	Машин	Маса	Лист	"АЕЦ Козлодуг" ЕАД

Този документ е собственост на "АЕЦ Козлодуг" ЕАД. Всяка подобна размяна и публикуване се разрешава единствено с писмено съгласие на собственика.



**“КРАНОСТРОЕНЕ-ИНЖЕНЕРИНГ” ЕООД**

1220 София ул. "Пробуда" 12А, тел/факс: (02) 9 382 939; 8327 121; 8 327 041  
 ЕИК №831 641 446; ИН по ЗДДС № BG 831 641 446  
 E-mail: [office@kranostroene.com](mailto:office@kranostroene.com) URL: [www.kranostroene.com](http://www.kranostroene.com)



**ПРИЛОЖЕНИЕ № 3**

**РАБОТНА ПРОГРАМА**

За проектиране  
 за участие в процедура на договаряне с обявление с предмет:  
**"Проектиране, доставка и монтаж на електрически мостов двугредов кран с количка Q=160/20t,  
 Машинна зала 6 блок кота 30"**

№	Описание на видовете работи	Необходими човеко-мес, (Бр.)	Отчетен документ	Изпълнител
1	Изготвяне на работен проект част машинно-технологична с обособен раздел Инвестиционен проект	30.00		Краностроене – инженеринг ЕООД
1.1	Изготвяне на изчислителна записка на металоконструкцията и механизмите на крана		Протокол с резултати	Краностроене – инженеринг ЕООД
1.2	Изготвяне на сборни и детайлни чертежи			Краностроене – инженеринг ЕООД
1.3.	Изготвяне на кинематични схеми			Краностроене – инженеринг ЕООД
1.4.	Изготвяне на техническа спецификация			Краностроене – инженеринг ЕООД
1.5.	Изготвяне на инструкция за монтаж съгласно НБЕТНПС			Краностроене – инженеринг ЕООД
1.6	Изготвяне на програма за функционални изпитания		Протокол за извършени функционални изпитания	Краностроене – инженеринг ЕООД
1.7	Изготвяне на инструкция за експлоатация; инструкция за техническо обслужване и ремонт и описание на видовете изпълнявани дейности, периодичност, използвани материали, придружени със списък на най-често износващите се части, списък на използваните лагери с посочване мястото на приложението им:		Краностроене – инженеринг ЕООД	

1.8	Изготвяне на технически паспорт на крана; използвани норми и стандарти при проектирането			Краностроене – инженеринг ЕООД
2	Изготвяне на работен проект част електрическа			Краностроене – инженеринг ЕООД
2.1	Изготвяне на изчислителна записка		Протокол с резултати	Краностроене – инженеринг ЕООД
2.2	Изготвяне на принципни монтажни схеми			Краностроене – инженеринг ЕООД
2.3	Кабелен журнал			Краностроене – инженеринг ЕООД
2.4	Изготвяне на Техническа спецификация	20.00		Краностроене – инженеринг ЕООД
2.5	Изготвяне на инструкция за монтаж съгласно НБЕТНПС			Краностроене – инженеринг ЕООД
2.6	Изготвяне на програма за функционални изпитания		Протокол за извършени функционални изпитания	Краностроене – инженеринг ЕООД
2.7	Изготвяне на инструкция за експлоатация; инструкция за техническо обслужване и ремонт			Краностроене – инженеринг ЕООД
2.8	Списък на използвани норми и стандарти при проектирането			Краностроене – инженеринг ЕООД
3	Част „Програмно осигуряване”			Краностроене – инженеринг ЕООД
3.1	Доставяне на приложен софтуер за програмиране и конфигуриране на съответните устройства (контролери). Предоставяне на листинг на приложния софтуер на оптичен носител, както и подробен алгоритъм на управлението в графичен и текстов вид; описание на софтуерните защиты и блокировки в проекта.	3.00		Краностроене – инженеринг ЕООД
4	Част „ПБЗ”			Краностроене – инженеринг ЕООД
4.1	Разработване план за безопасност и здраве.	3.00		Краностроене – инженеринг ЕООД
5	Част „Пожарна безопасност”			Краностроене – инженеринг ЕООД
5.1	Разработване план за пожарна безопасност	2.00		Краностроене – инженеринг ЕООД
6	Предаване на работния проект и разглеждането му на ТС на Възложителя	1.00	Протокол от СТС на АЕЦ	Краностроене – инженеринг ЕООД

7	Доставка на материали и комплектуващо оборудване Изработване на отделни възли от конструкцията: Заводски монтаж (контролен) и изпитания Разглобяване и пакетиране за транспорт	95.00	Сертификати и протоколи от изпитания	Краностроене – инженеринг ЕООД
8	Доставка на оборудването в АЕЦ и предаване му с протокол, входящ контрол	2.50	ППП и сертификати	Краностроене – инженеринг ЕООД
9	Монтажни дейности Извършване на наладка и единични изпитания на монтираните съоръжения по Програма, съгласувана от Възложителя. Необходимите за изпитанията тежести се осигуряват от Възложителя.	15.00	Акт за извършена работа Акт за извършен монтажю Протокол за извършени функционални изпитания	Атоменергоремонт ЕАД Краностроене – инженеринг ЕООД
11	Обучение на персонала	0.04	Протокол	Краностроене – инженеринг ЕООД

1. Работната програма е направена за изпълнение на работите при едносменна работа.
2. Сроктът за проектиране започва да тече след подписване на договора.

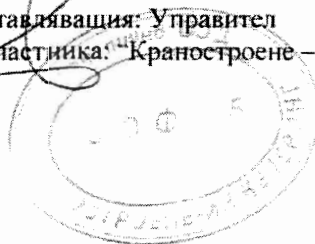
**Подпис и печат:**

Иван Тодоровски

Дата: 27.01.2014г

Длъжност на представляващия: Управител

Наименование на участника: "Краностроене – инженеринг" ЕООД - София





## "КРАНОСТРОЕНЕ-ИНЖЕНЕРИНГ" ЕООД

1220 София ул. "Пробуда" 12А, тел/факс:(02) 9 382 939; 8327 121; 8 327 041  
E-mail: [office@kranostroene.com](mailto:office@kranostroene.com) URL: [www.kranostroene.com](http://www.kranostroene.com)



Quality Assurance ISO 9001

QMS CERT

Cert. No. 14210/2775

### СРОК И УСЛОВЕН ГРАФИК

За проектиране за участие в процедура на договаряне с обявление с предмет:

**"Проектиране, доставка и монтаж на електрически мостов двугредов кран с количка Q=160/20t, Машинна зала б блок кота 30"**

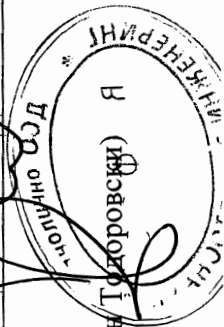
Срокът за изпълнение на поръката е до 7 (седем) месеца за един кран след подписване на договор.  
Въвеждане в експлоатация на крана – 31.07.2014г

№	Описание на видовете работи	Срок за изпълнение в месеци, считано от датата на влизането на договора в сила						
		1	2	3	4	5	6	7
1.	Проектиране и изготвяне на работния проект в „Краностроене Инженеринг“ЕООД	x		x				
2.	Предаване на работния проект на Възложителя			x				
3.	Изработване, доставка на оборудването в АЕЦ и предаване му с протокол			x	x		x	
4.	Монтажни дейности						x	x
5.	Извършване на функционални изпитания							x
6.	Обучение на персонала							x

гр.София  
16.10.2013г

Управител:

(Иван Тодоровски) Я



ТЪРГОВСКА ТАЙНА

Приложение № 9



“КРАНОСТРОЕНЕ-ИНЖЕНЕРИНГ” ЕООД

1220 София ул. “Пробуда” 12А, тел/факс: (02) 9 382 939; 8327 121; 8 327 041  
 ЕИК №831 641 446; ИН по ЗДДС № BG 831 641 446  
 E-mail: [office@kranostroene.com](mailto:office@kranostroene.com) URL: [www.kranostroene.com](http://www.kranostroene.com)

**ТЪРГОВСКА ТАЙНА**



**ПРИЛОЖЕНИЕ № 5**

**ПРЕДЛАГАНА ЦЕНА**

за участие в процедура на договаряне с обявление с предмет:  
**"Проектиране, доставка и монтаж на електрически мостов двугредов кран с количка Q=160/20t, Машинна зала 6 блок кота 30"**

**Ценова таблица № 1 за формиране на цена на проектирането**


№	Етапи от Работната програма	Необходими човеко-месеци (бр.)	Единична месечна ставка	Общо (A*B)
		A	B	C
<b>Проектиране</b>				
1	Конструктори част механична	30,00	8 280,00	248 400,00
2	Конструктори част електрическа	20,00	8 280,00	165 600,00
3	Част „Програмно осигуряване”	3,00	8 280,00	24 840,00
4	Част „ПБЗ”	3,00	8 280,00	24 840,00
5.	Част „Пожарна безопасност”	2,00	8 280,00	16 560,00
6	Предаване и материали	1,00	5 000,00	5 000,00
<b>Обща цена за проектиране: Четиристотин осемдесет и пет хиляди двеста и четиридесет лева без ДДС</b>				<b>485 240,00</b>
<b>Предлагана цена за АН и ТП за 1 човеко – ден : Сто и петдесет лева без ДДС</b>				<b>150,00 лв.</b>

**Ценова таблица № 2 за формиране на цената на оборудването и резервните части**

№	Описание	К-во/к-т	Ед. Цена в лева	Обща цена в лева
1.	Кран мостов двугредов електрически с количка Q=160/20t	1	-	-



1.1.	Мост на крана, включващ полумост с две задвижващи и две свободни ходови колела.. 4 балансира, 4 моторредуктора за задвижване, хоризонтлна връзка между двата полумоста, площадки за обслужване по моста, кранова кабина	1	734 920,00	734 920,00
1.2.	Количка кранова 160/20 т, която включва: рама на количката, 2 бр. свободни балансири, два бр. задвижващи балансири, 2 бр. моторредуктори за придвижване на количката, главен подемен механизъм с два барабана и 4 моторредуктора, ролков блок с двурога кука 160т, стоманено въже; спомагателен подемен механизъм с барабан с два задвижващи вала, два моторредуктора, ролков блок с еднорога кука 20т, стоманено въже	1	502 680,00	502 680,00
1.3.	Електрооборудване, включващо: Табло Х0 "Главен прекъсвач" IP55; Табло Х1 "Мост" IP55 с охладителен агрегат; Табло Х2.1 "Количка - Подем 160 т" IP55 с охладителен агрегат; Табло Х2.2 "Подем 20 т" IP55 с охладителен агрегат; Разклонителна кутия Х3.1 „Мост“ IP55; Разклонителна кутия Х3.2 „Количка“ IP55; Краново кресло с пулт ляв Х4 и десен Х5 к-т IP55; Допълнително оборудване на крановата кабина к-т (осветление, контакти, сирена и др.); С-ма за защита против сблъскване к-т; С-ма за ограничаване на товароподемността на гл.подем 160т к-т; С-ма за ограничаване на товароподемността на гл.подем 20т к-т; Пътни, крайни прекъсвачи и блокировъчни ключове к-т; 6 броя Лампи осветление на подкрановото пространство; Фестон количка к-т; Кабели к-т; К-т лицензиран развоен софтуер. кабели за връзка и преносим компютър;	1	233 560,00	233 560,00
1.4	Доставка и монтаж на закрито тролейно 120 m токозахранване к-т (за крана и съседния до него)	1	120 000,00	120 000,00
2	Резервни части в това число: Модул за спирачка от тип – 1бр Диск за спирачка от тип - 1бр Изправител за захранване на спирачния модул – 4бр Пътен/краен изключвател - 4бр	-	48 000,00	48 000,00

Енкодер за подемен механизъм - 1бр Бързоизносващи се части за един ремонтен цикъл – 1 к-т		 <b>“АЕЦ КОЗЛОДУЙ” ЕАД</b> <b>ТЪРГОВСКА ТАЙНА</b>
<b>Обща цена за основно оборудване: Един милион шестстотин тридесет и девет хиляди сто и шестдесет лева без ДДС</b>		<b>1 639 160,00</b>

**Ценова таблица № 3 за формиране на цената на монтаж, наладка и единични изпитания**

№	Видове работи	ед. мярка	к-во	ед. Цена в лв.	Обща цена
1	Монтажни дейности	ч.м	15	6 440,00	96 600,00
<b>Обща цена: Деветдесет и шест хиляди и шестстотин лева без ДДС</b>				<b>96 600,00</b>	

**Предлагана цена за обучение на персонала е в размер на 1 000,00 (Хиляда) лева без ДДС**

**Основни показатели на ценообразуване**

Наименование	Стойност
1	2
Часова ставка диференцирана по видове работа в лв.: Водещ конструктор, конструктор част механична и част електрическа Работник	45,00 лв. 35,00 лв. 25,00 лв.
Допълнителни разходи върху труда – в % от стойността на труда	80 % от ФРЗ
Доставно – складови разходи – в % от стойността на материалите	20 %
Печалба - % върху общата сума	10 %

**Механизацията е за сметка на Възложителя**

**Предлагана цена за изпълнение обекта на поръчката е 2 222 000,00 (два милиона двеста двадесет и две хиляди) лева без ДДС.**

**Подпис и печат:**  
 Иван Тодоровски  
 Дата: 27.01.2014г.  
 Длъжност на представляващия: **Управител**  
 Наименование на участника: **“Краностроене – инженеринг” ЕООД - София**

