



“АЕЦ КОЗЛОДУЙ” ЕАД, гр. Козлодуй

гр. Козлодуй, +359 973 7 3520, факс +359 973 8 6005

О Б Я В Л Е Н И Е

За участие в конкурс по оферти за

“Извършване на строително ремонтни работи в Дом на енергетика – подмяна на билетен център и дограма в главно фоайе и вход „Школи”

“АЕЦ Козлодуй” ЕАД на основание чл.14, ал. 5, т. 2 от ЗОП, кани всички заинтересовани да подадат оферти за участие в конкурс по оферти за възлагане на обществена поръчка при следните условия:

1.	Технически характеристики:	<i>Съгласно: Пълно описание на поръчката № 2013.УИН.90001.ТЗ.25</i> за подмяна билетен център и дограма в главно фоайе и вход „Школи” в Дом на енергетика.
2.	Обхват на услугата:	<i>Извършване на строителни и монтажни работи (СМР):</i> <ul style="list-style-type: none">- Подмяна на билетен център в Дом на енергетика;- Подмяна на дограма в главно фоайе и вход „Школи” в Дом на енергетика. <i>Съгласно:</i> <ul style="list-style-type: none">- Количествено стойностна сметка и работни чертежи приложения 1, 2 и 3 по част „Архитектурна”;- Количествено стойностна сметка част „Електрическа”.
3.	Срок за изпълнение:	В календарни дни, след даване на фронт за работа.
4.	Условия за изпълнение:	След сключване на договор.
5.	Предлагана цена:	Участникът посочва единични цени за отделните видове работи и обща стойност за извършване на строително-монтажните дейности, съгласно приложенияте количествено стойностни сметки, но не включва ДДС.
6.	Начин на плащане:	Възложителят заплаща цената, чрез банков превод, в срок до 30 календарни дни, след представяне на Протокол за установяване на натурални видове СМР и оригинална фактура.
7.	Срок на валидност на офертата:	90 дни от датата на подаване на офертата.
8.	Критерии за оценка на офертите:	Най-ниска цена.

9.	Съдържание на офертата:	<p><i>Всеки участник представя оферта, която трябва да съдържа:</i></p> <ol style="list-style-type: none"> 1. Документ за регистрация на участника или единен идентификационен код, съгласно чл. 23 от Закона за търговския регистър (ЗТР). Когато не е представен ЕИК, съгласно чл. 23 от Закона за търговския регистър, участниците - юридическите лица или еднолични търговци прилагат към своите оферти за участие и удостоверения за актуално състояние. Чуждестранните юридически лица прилагат еквивалентен документ на съдебен или административен орган от държавата, в която са установени; 2. Списък на изпълнените договори с подобен предмет през последните три години и референции; 3. Документ за сертифицираща система за управление на качеството в съответствие с ISO 9001:2008; 4. Работна програма / график за изпълнение на работите по обекта, съобразен с експлоатационния режим на сградата, подлежащ на съгласуване от страна на Възложителя; 5. Финансово предложение – попълнени количествено стойностни сметки и посочена обща цена без ДДС; 6. Условие за плащане – след извършване на услугата; 7. Валидност на офертата; 8. Информационен лист, съдържащ следното: банкови реквизити, точен адрес, идентификационен номер по ЗДДС, телефон, факс, ел.поща и лице за контакт.
10.	Място и начин на представяне на офертата:	<p>Лично, чрез препоръчана поща или чрез куриер на адрес: 3321 “АЕЦ Козлодуй” ЕАД, Централно Деловодство в запечатан плик с надпис: За конкурс по оферти № 26119, с предмет “Извършване на строително ремонтни работи в Дом на енергетика – подмяна на билетен център и дограма в главно фоайе и вход „Школи“, с име, адрес, телефон на участника и лице за контакт.</p>
11.	Срок за представяне на офертите:	до 16:00 ч. на 22.10.2013 г.
12.	Лице за контакт и допълнителна информация	<p>Ясенка Глухова Специалист “Договори” тел: +359 (973) 7 6506 факс: +359 (973) 7 6030 e-mail: YYGluhova@npp.bg</p>

ПЪЛНО ОПИСАНИЕ НА ОБЕКТА НА ПОРЪЧКАТА

№ 2013.УМН.90001.ТЗ.25

ПРЕДМЕТ: “Подмяна билетен център и дограма в главно фоайе и вход “Школи” в Дом на енергетика”

1. Предмет на дейността

Част “Архитектурна”

Тази част на поръчката обхваща демонтаж на съществуващата в главното фоайе дървена витрина с вградени в нея три броя летящи врати и на долепената до нея алуминиева кабина на билетния център. След преместване на съществуващия чугунен радиатор с цел влизането му в габаритите на новата кабина, се монтира нова алуминиева витрина с вградени в нея три броя летящи врати и нова алуминиева кабина за билетен център. Летящите врати от витрината, които попадат в зоната на кабината за билетен център да бъдат снабдени с механизъм за застопоряване на едната и брава за заключване на другата страна. В зала “Кафе-театър” е предвидено подмяна на дървената витрина и врата към вход “Школи” и дървена врата към главно фоайе с алуминиеви, съгласно приложение 3. Предвидените за монтаж нови витрини и кабина на билетния център, ще бъдат изработени от алуминиев профил без прекъснат термомост, цвят “Златен дъб” със стъклопакет и термопанел /съгласно приложение № 1, 2 и 3 /.

Част “Електрическа”

В новоизградената кабина на билетния център, ще бъде изпълнена силнотокова и осветителна инсталация.

2. Обем на извършваните строителни и монтажни работи

Извършване на строителни и монтажни работи съгласно:

2.1. КСС и работни чертежи приложение 1, 2 и 3 част “Архитектурна”

2.2. КСС част “Електрическа”

3. Организация на работата

3.1. Инвеститор и контрол на СМР

3.1.1. Инвеститорски контрол по отношение на изпълнение, приемане и отчет на работата, ще упражнява Управление ОДО.

3.1.2. Технически контрол от страна на Възложителя ще се изпълнява от определените за тази цел лица от ДЕ.

3.2. План за изпълнение на строителните и монтажни работи

Начална дата на започване изпълнението на договорените СМР е съгласно Протокол за даване фронт за работа, ориентировъчен срок за изпълнение на СМР 10 работни дни.

3.3. Условия за изпълнение на работата

3.3.1. Възложителят осигурява достъп на персонала на Изпълнителя, съгласно ДБК.КД.ИН.028 “Инструкция по качество. Работа на външни организации при сключен договор”.

3.3.2. Възложителят предоставя работни чертежи, необходими на Изпълнителя за изпълнение на предвидените дейности - Приложение 1, 2 и 3 към настоящото пълно описание.

3.3.3. Строително-монтажните работи да се извършват при спазване на изискванията на “Инструкция по качество. Работа на външни организации при сключен договор”, идент. № ДБК.КД.ИН.028.

3.3.4. При извършване на дейностите по изпълнение на проектите Изпълнителят е длъжен да спазва:

- Наредба № 2/22.03.2004 г. за минималните изисквания за здравословни и безопасни условия на труд при извършване на строителни и монтажни работи, София, 2004г.

- Закон за здравословни и безопасни условия на труд;

- Наредба № 3/31.07.2003 г. за съставяне на актове и протоколи по време на строителството;

- Наредба № 3/18.09.2007 г. за технически правила и нормативи за контрол и приемане на електромонтажни работи;

- Наредба № Из-1971/29.10.2009г. за строително-техническите правила и норми за осигуряване на безопасност при пожар;

- Други приложими, действащи в Република България нормативни документи.

3.4. Критерии за приемане на работата

3.4.1. Предвиденото за доставка оборудване, което ще бъде вложено при изпълнение на дейностите, преминава входящ контрол, съгласно ДОД.КД.ИК.112 “Инструкция по качество за провеждане на входящ контрол на доставените материали, суровини и комплектуващи изделия в “АЕЦ Козлодуй”.

3.4.2. Приемането и изпълнението на СМР става съгласно “Правилник за изпълнение и приемане на строително-монтажните работи /ПИПСМР/”, “Наредба №

3/18.09.2007 г. за технически правила и нормативи за контрол и приемане на електромонтажни работи” и Плана за контрол на качеството;

3.4.3. Изпълнение в пълен обем и съответното качество на предвидените дейности в различните части на проекта;

3.4.4. Предадена отчетна документация, съгласно “Наредба № 3/31.07.2003 г. за съставяне на актове и протоколи по време на строителството”.

4. Документация

4.1. Документи представени от Изпълнителя преди допускане до работа

4.1.1. Документи, необходими за допускане до работа, съгласно ДБК.КД.ИН.028 “Инструкция по качество. Работа на външни организации при сключен договор”.

4.1.2. Подробен работен график за изпълнение на работите по проекта, съобразен с експлоатационния режим на сградата, който подлежи на съгласуване от страна на “АЕЦ Козлодуй”ЕАД.

4.1.3. Изпълнителят е длъжен да използва “Заповедна книга на строежа” при извършване на инвестиционните дейности, съгласно чл.7, ал.3, т.4 от Наредба № 3 от 31.07.2003 г. за съставяне на актове и протоколи по време на строителството, в която да въвежда измененията в проекта по време на строително-монтажни работи. В случай на проектно изменение се издава заповед, която се записва в Заповедната книга. След приключване на работата заповедната книга се предава за архивиране заедно с останалите отчетни документи.

4.2. Документи представяни от Изпълнителя по време на изпълнение и след завършване на СМР.

4.2.1. Декларации за съответствие и сертификати за произход на материалите и консумативите вложени от Изпълнителя при извършване на дейностите по отделните части на проекта, изискващи се от съответните наредби за съществените изисквания, представените документи трябва да са на български език.

4.2.2. Отчетни документи, които се изготвят от Изпълнителя по време на работата по договора и са в съответствие с изискванията на “Наредба № 3/31.07.2003 г. за съставяне на актове и протоколи по време на строителството” .

4.2.3. По време на изпълнение на монтажните и строителни дейности е възможно да възникнат изменения в приложените работни чертежи. Измененията се документират, съгласно чл. 8, ал.2 от Наредба № 3/31.07.2003 г. за съставяне на актове и протоколи по време на строителството. Чертежите се наричат “екзекутив”, маркират се на местата, претърпели изменение и след приключване на работата се предават на АЕЦ “Козлодуй”. Екзекутивите се изготвят от Изпълнителя в два екземпляра.

4.2.4. Други документи, собственост на Изпълнителя, които ще бъдат използвани при изпълнението на работите по отделните части на проекта и изпитанията.

4.2.5. Документите влизат в сила след съгласуване от упълномощени лица от АЕЦ “Козлодуй” ЕАД.

4.3. Документи, представени от АЕЦ

4.3.1. Работни чертежи – съгласно т. 2.1; Приложение 1, 2 и 3

4.3.2. Образец на Програма за осигуряване на качеството и План за контрол на качеството.

5. Осигуряване на качеството

5.1. Общи изисквания

5.1.1. Изпълнителят да притежава сертифицирана система за управление на качеството в съответствие с ISO 9001:2008.

5.1.2. До 10 дни след подписване на договор Изпълнителят да представи Програма за осигуряване на качеството (ПОК) и План за контрол на качеството (ПКК) за изпълнение на дейностите съгласно настоящето описание на обекта с примерно съдържание предоставено от Възложителя. Програмата подлежи на оценка и съгласуване от Възложителя.

5.2. Квалификация на персонала на изпълнителя

5.2.1 Персоналът на Изпълнителя да притежава съответните квалификационни групи по техника на безопасност, съгласно правилниците по ТБ (ПБРЗ-ЕУ и ПБР-НУ). Изпълнителя да разполага с кадрови ресурси притежаващи 4 (5) квалификационна група, съгласно “Правилник за безопасност при работа в електрически уредби на електрически и топлофикационни централи и по електрически мрежи” и 5 квалификационна група, съгласно “Правилник за безопасност при работа в не електрически уредби на електрически и топлофикационни централи и по топло преносни мрежи и хидротехнически съоръжения”.

5.2.2 Изпълнителят на строително-монтажните работи трябва да притежава Удостоверение от Камарата на строителите за вписване в Централния професионален регистър на строителя за съответстващия вид СМР.

6. Контрол от страна на АЕЦ

АЕЦ “Козлодуй” има право да извършва инспекции и проверки на дейностите извършвани на площадката. Кандидатите трябва писмено да гарантират съгласието си с това условие и да гарантират осигуряване на достъп до персонал, помещения, съоръжения, инструменти и документи, използвани от външните организации и техни под-изпълнители.

7. Прилагане на изискванията към подизпълнители на основния изпълнител

Всички изисквания, поставени по-горе, трябва задължително да бъдат изпълнявани и от всички евентуални подизпълнители на основния Изпълнител по договора, в зависимост от дейностите, които ще изпълняват.

Основният Изпълнител по договора носи отговорност за контрол на качеството на работата на подизпълнителите. При използване на подизпълнители се назначава лице за контрол на качеството от страна на основния Изпълнител.


Приложение: 1. Работен чертеж на алуминиева дограма на главен вход.

2. Работен чертеж на билетен център.

3. Работен чертеж на дограма при вход на заседателна зала в ДЕ.

4. Количествена сметка по част "Архитектурна".

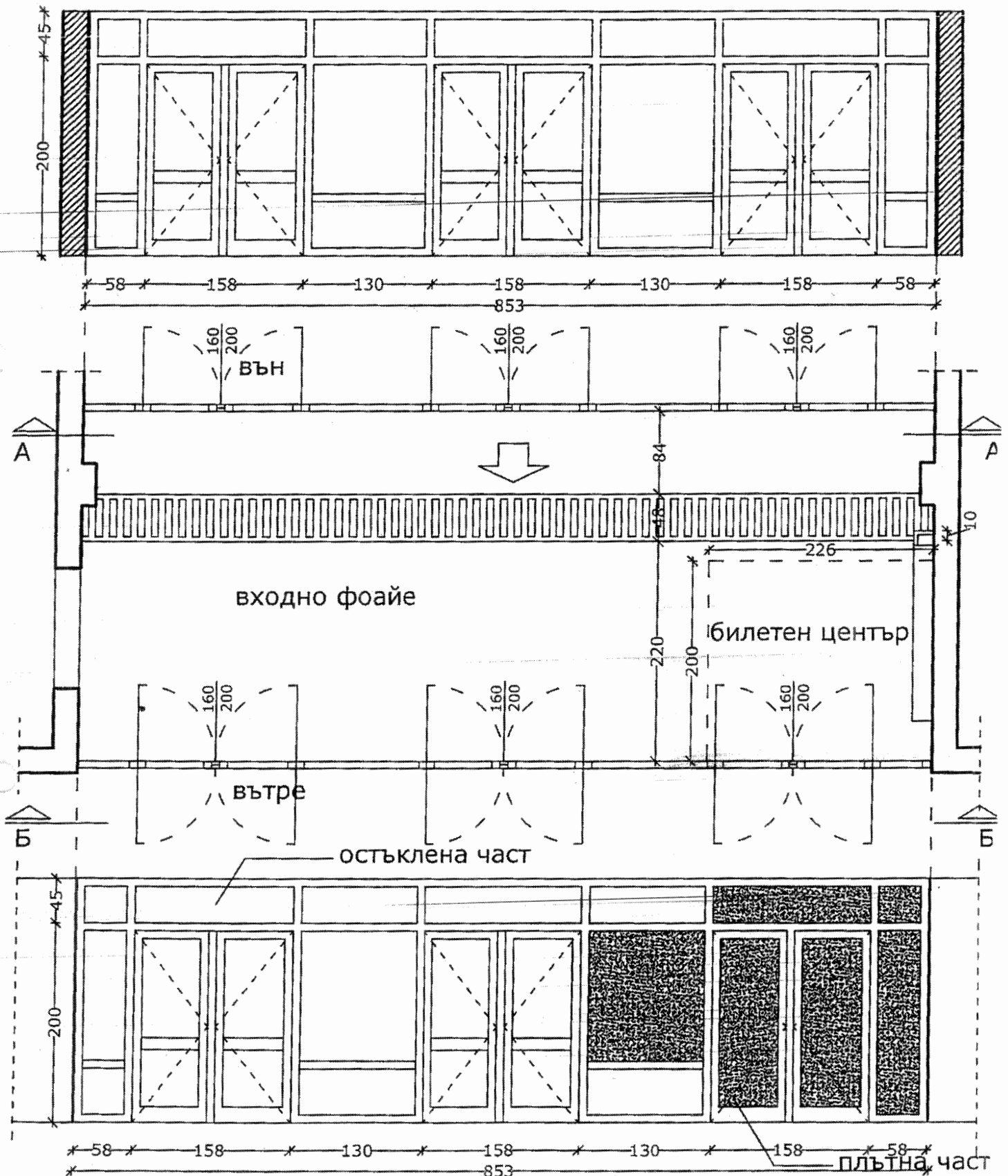
5. Количествена сметка по част "Електрическа".

Р-л Управление АиК:.....

/Теодора Рибарска/

Приложение 1

А-А съществуваща външна алуминиева дограма на главен вход

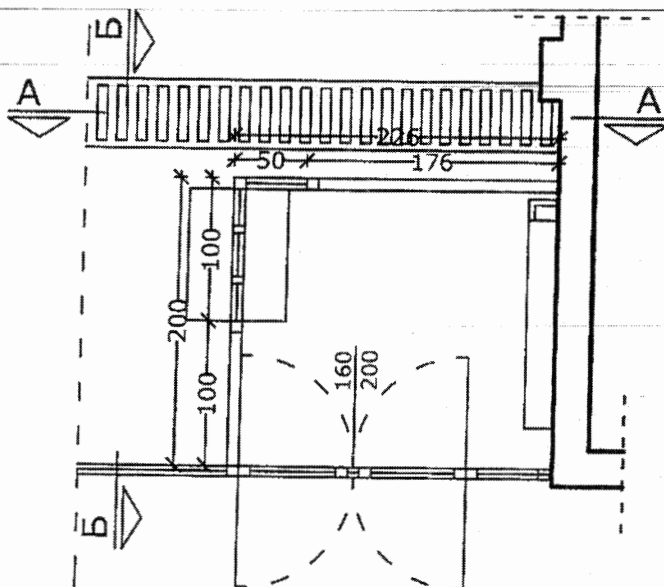


Б-Б бъдещ проект за вътрешната дограма на главен вход (фолио)

М 1:50

Приложение 2

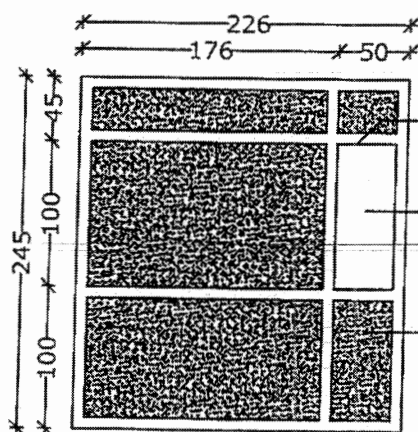
БИЛЕТЕН ЦЕНТЪР



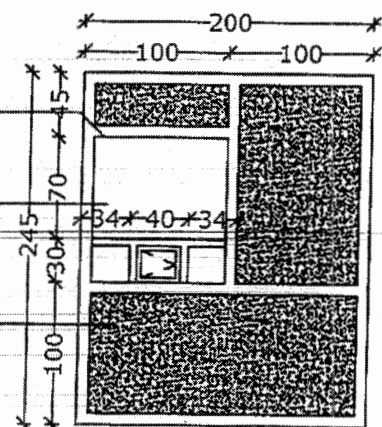
план билетен център
 $h_{св} = 247\text{см}$

Забележка:

1. Тип профил - алуминиев с прекъснат термомост
2. Остъкление - двоен стъклопакет
3. Цвят на дограмата - "Златен дъб"
4. Плътна част - термопанел



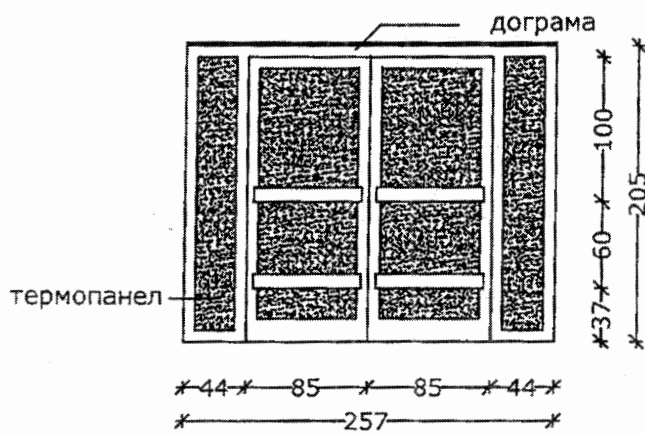
изглед А-А



изглед Б-Б

Приложение 3

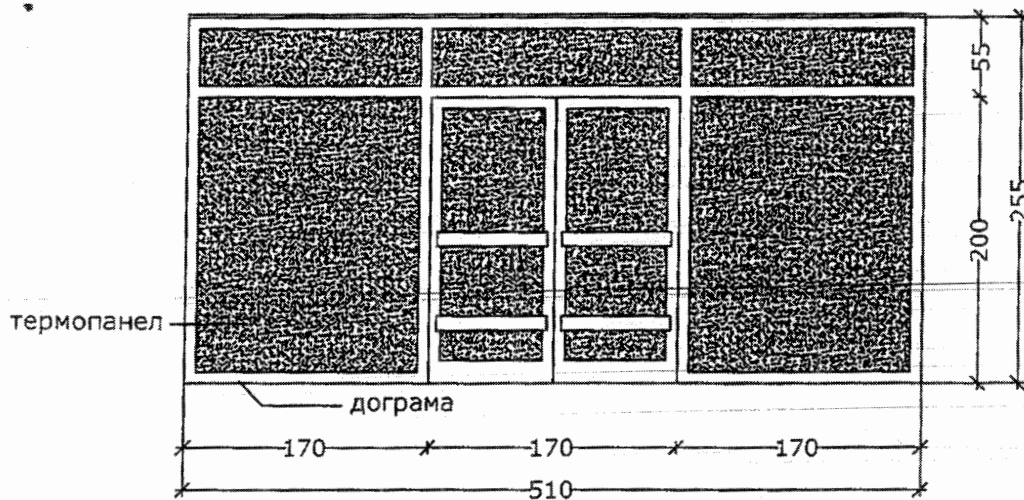
дограма при вход на заседателна зала в ДЕ



Забележка:

1. Тип профил - алуминиев с прекъснат термомост
2. Цвят на дограмата - "Златен дъб"
3. Плътна част - термопанел
4. Вратите се отварят само в посока на евакуация

дограма при вътрешен вход



дограма при външен вход

Обект: "Подмяна билетен център и дограма фоайе и вход "Школи" Дом на енергетика"

Част: Архитектурна

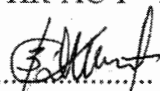
КОЛИЧЕСТВЕНА СТОЙНОСТНА СМЕТКА

№	Видове СМР	м-ка	К-во	Ед.цена	Стойност
1	Демонтаж дървена витрина фоайе с вградени три броя летящи врати	м2	23.00		
2	Демонтаж алуминиева кабина билетен център с р-ри 2.0x2.0x2.3 м.	м2	25.00		
3	Демонтаж и повторен монтаж на дървена ламперия около витрина	м2	8.00		
4	Демонтаж на каменен плот над радиатор с р-ри 1.8x0.20м.	бр.	1.00		
5	Демонтаж метална конструкция за каменен плот	кг.	5.00		
6	Демонтаж и повторен монтаж на чугунен радиатор 20 глнд.Н-80 см.	бр.	1.00		
7	Доставка и монтаж на тръби с алуминиева вложка, вкл. фасонни части за удължаване на хранващи тръби радиатор	м.	1.50		
8	Доставка и монтаж на алуминиева витрина от профил без прекъснат термомост цвят "Златен дъб" със стъклопакет, с вградени в нея три броя летящи врати едната от които с механизъм за заключване с р-ри 1.6x2.0 м.с по три броя панти на крило съгласно приложена схема	м2	23.00		
9	Доставка и монтаж на алуминиева витрина за кабина билетен център от профил без прекъснат термомост цвят "Златен дъб" със стъклопакет и термопанел, с вградено в нея гише и вътрешен плот съгласно приложена схема	м2	12.00		
10	Заготовка и монтаж на стоманена конструкция за колони от профилна стомана със ср.т.дет.5 кг.	кг.	35.00		
11	Грундиране блажно боядисване две ръце на мет. конструкция	м2	2.00		
12	Демонтаж дървена витрина вход "Школи" с вградена двукрила врата	м2	14.00		
13	Демонтаж дървена трикрила врата с р-ри 2.57x2.0 м.заседателна зала	м2	5.50		

№	Видове СМР	м-ка	К-во	Ед.цена	Стойност
14	Доставка и монтаж на алуминиева витрина от профил без прекъснат термомост цвят "Златен дъб" с термопанел, цвят с вградена в нея двукрила врата с р-ри 1.7x2.0 м.вкл.брава и застопорявящо устройство, шумоустойчива съгласно приложена схема	м2	14.00		
15	Доставка и монтаж на алуминиева витрина от профил без прекъснат термомост цвят "Златен дъб" с термопанел, цвят с вградена в нея двукрила врата с р-ри 1.7x2.0 м.вкл.брава и застопорявящо устройство, шумоустойчива съгласно приложена схема	м2	5.50		
16	Наговарване демонтирани витрини на транспорт и превоз до склад на възложителя на 20 км.	м3	5.00		

Забележка: Количествата са ориентировъчни и се доказват по време на строителството

Изготвил: 
/ Специалист "ИК-АСЧ" Ч. Иванов /

Съгласувал:  02.10.2013
/ Р-л с-р "ИК-АСЧ" П.Павлов /

Обект: "Билетен център в ДЕ

Част: Електро

КОЛИЧЕСТВЕНО-СТОЙНОСТНА СМЕТКА

№	Наименование на видовете СМР	м-ка	к-во	ед.цена	общо
1	Демонтаж на монофазен АП	бр.	1		
2	Доставка и монтаж на монофазен АП 6А	бр.	1		
3	Демонтаж и повторен монтаж на луминесцентно осв. тяло 2x18VV	бр.	1		
4	Отсъединяване на кабелни жила до 2.5мм2	бр.	8		
5	Доставка монтаж на стена на панел канал 20/30	м	7		
6	Доставка и полагане в панел канал на кабел СВВн 3x1.5мм2	м	18		
7	Доставка и полагане в панел канал на кабел СВВн 3x2.5мм2	м	16		
8	Доставка и монтаж на разклонителна кутия открит монтаж	бр.	2		
9	Доставка и монтаж на контакт двоен открита инсталация	бр.	1		
10	Доставка и монтаж на ключ обикновен открита инсталация	бр.	1		
11	Направа на отвор Ф 30 в тухлена стена с дебелина 30 см	бр.	2		
12	Запушване на отвор Ф30 с противопожарен хоросан	бр.	2		
13	Прозвъняване и подсъединяване на кабелни жила до 2.5мм2	бр.	18		
14	Изпитване на контур "фаза -нула"	бр.	1		

за к-ва


С.Асенов