



ДОГОВОР

№ 247000001

Днес, 30 . 01 .2014 год., в гр. Козлодуй между:

"АЕЦ Козлодуй" ЕАД, гр. Козлодуй, вписано в търговския регистър към Агенция по вписванията с ЕИК 106513772, представлявано от Иван Киров Генов – Изпълнителен Директор, наричано по-нататък в Договора **ВЪЗЛОЖИТЕЛ**, от една страна, и

ДЗЗД "Проект", вписано в търговския регистър към Агенция по вписванията с ЕИК 176621288, представлявано от Христо Евгениев Януцев – Представяващ, наричано по-нататък в договора **ИЗПЪЛНИТЕЛ**, от друга страна и на основание чл.101е от Закона за обществените поръчки и във връзка с утвърден протокол от Изпълнителния директор на "АЕЦ Козлодуй" ЕАД от работата на комисията за класиране на офертата и определяне на изпълнител на обществената поръчка с предмет: **"Проектиране на пречиствателни съоръжения за третиране на отпадни води от ПОК "Леденика" на "АЕЦ Козлодуй" ЕАД в природен парк "Врачански балкан"**, се сключи настоящият Договор за следното:

1. ПРЕДМЕТ НА ДОГОВОРА

1.1. **ВЪЗЛОЖИТЕЛЯТ** възлага и заплаща, а **ИЗПЪЛНИТЕЛЯТ** приема да изпълни проектиране на пречиствателни съоръжения за третиране на отпадни води от ПОК "Леденика" на "АЕЦ Козлодуй" ЕАД в природен парк "Врачански балкан", съгласно Приложение № 2 - Техническо задание № 13.ДСД.ТЗ.399 на **ВЪЗЛОЖИТЕЛЯ**, Приложение № 3 - Работна програма на **ИЗПЪЛНИТЕЛЯ**, Приложение № 4 – Срок и График за изпълнение на **ИЗПЪЛНИТЕЛЯ** и Приложение № 5 - Предлагана цена на **ИЗПЪЛНИТЕЛЯ** – неразделна част от настоящия договор.

1.2. **ИЗПЪЛНИТЕЛЯТ** се задължава да извърши проектирането в съответствие с изискванията на нормативните актове и съгласно Техническо задание № 13.ДСД.ТЗ.399 на **ВЪЗЛОЖИТЕЛЯ**.

2. ЦЕНА И НАЧИН НА ПЛАЩАНЕ

2.1 Цената на разработката е в размер на 39 372.50 (тридесет и девет хиляди триста седемдесет и два лева и петдесет стотинки) без ДДС.

2.2 Цената е окончателна и валидна до пълното изпълнение на договора.

2.3 **ВЪЗЛОЖИТЕЛЯТ** заплаща цената по т.2.1. както следва:

Първо плащане в рамките на 30 (тридесет) календарни дни след приемане на идейния проект на Технически Съвет на **ВЪЗЛОЖИТЕЛЯ**, срещу представени оригинална фактура за стойността на проекта и протокол от Технически Съвет на **ВЪЗЛОЖИТЕЛЯ** за приемане без забележки.

Второ плащане в рамките на 30 (тридесет) календарни дни след приемане на работния проект на Технически Съвет на **ВЪЗЛОЖИТЕЛЯ**, срещу представени оригинална фактура за стойността на проекта и протокол от Технически Съвет на **ВЪЗЛОЖИТЕЛЯ** за приемане без забележки.

2.4. Плащанията по настоящия договор ще бъдат извършвани чрез банков превод в полза на **ИЗПЪЛНИТЕЛЯ** по следните банкови реквизити:

Банка: "Търговска банка Д" АД - София;
IBAN: BG 34 DEMI 92401000113305;
BIC: DEMIBGSF;

3. СРОКОВЕ

3.1 Срокът за изпълнение на дейностите е 90 (деветдесет) календарни дни, след двустранно подписване на настоящия договор;

3.2 **ИЗПЪЛНИТЕЛЯТ** има право на предсрочно изпълнение на разработката, при което стойността му ще остане непроменена.

4. ПРАВА И ЗАДЪЛЖЕНИЯ НА ВЪЗЛОЖИТЕЛЯ

4.1. **ВЪЗЛОЖИТЕЛЯТ** е длъжен:

4.1.1. Да окаже необходимото съдействие на **ИЗПЪЛНИТЕЛЯ** за изпълнение на възложената му работа;

4.1.2. Да представи необходимите входни данни в 20 дневен срок от поискването им.

4.1.3. Да назначи Технически Съвет, който да разгледа и приеме изследването и отчета при условията на настоящия договор;

4.1.4. Да уведоми 3 (три) работни дни предварително **ИЗПЪЛНИТЕЛЯ** за участие в Технически Съвет, като при необходимост предоставя и писмените становища, с които разполага;

4.1.5. Да приеме изработеното от **ИЗПЪЛНИТЕЛЯ** с оглед изискванията на този договор;

4.1.6. Да заплати на **ИЗПЪЛНИТЕЛЯ** уговореното възнаграждение за приетата работа съобразно реда и условията на този договор;

4.2. **ВЪЗЛОЖИТЕЛЯТ** има право да осъществява контрол по изпълнението на този договор, стига да не възпрепятства работата на **ИЗПЪЛНИТЕЛЯ** и да не нарушава оперативната му самостоятелност.

5. ПРАВА И ЗАДЪЛЖЕНИЯ НА ИЗПЪЛНИТЕЛЯ

5.1. **ИЗПЪЛНИТЕЛЯТ** се задължава:

5.1.1. Да изпълни качествено възложената му дейност в сроковете, посочени в Приложение № 3 – Работна програма на **ИЗПЪЛНИТЕЛЯ**;

5.1.2. **ИЗПЪЛНИТЕЛЯТ** изготвя разработките в съответствие с изискванията на БДС и другите действащи в Република България нормативни актове. Позоваването и използването на други нормативни документи задължително се мотивира и съгласува с **ВЪЗЛОЖИТЕЛЯ**;

5.1.3. Да представи списък с необходимите входни данни за проектирането в срок до 10 дни след подписване на настоящия договор.

5.1.4. Да предаде изработените проекти на хартиен носител в 7 (седем) екземпляра на български език и 1 (един) брой на оптичен носител в оригиналния формат на изготвяне (с изключение на отчетните документи) в doc и AutoCAD формати;

5.1.5. Да отстрани за своя сметка в 15 (петнадесет) дневен срок констатираните от **ВЪЗЛОЖИТЕЛЯ** непълноти и грешки в представената документация и подмени коригираните чертежи лично. Всички корекции или редакции да бъдат представени и на оптичен носител;

5.1.6. Да присъства при необходимост при разглеждане на резултатите на Технически Съвет на **ВЪЗЛОЖИТЕЛЯ**;

5.1.7. Да осигури на **ВЪЗЛОЖИТЕЛЯ** регламентиран достъп до всички материали и документи във връзка с договора през всички етапи на работа по предмета на договора;

5.1.8. Да представи всички документи по т. 2.3. от настоящия договор за плащане до 30 /тридесет/ дни след приключване на дейностите;

5.1.9. Да осигури за своя сметка присъствие на свой компетентен персонал на работните срещи, провеждани от **ВЪЗЛОЖИТЕЛЯ**;

5.2. Всички санкции, наложени от общински и държавни органи във връзка с проектирането са за сметка на **ИЗПЪЛНИТЕЛЯ**.

6. ПРИЕМАНЕ

6.1. При завършване на възложената задача **ИЗПЪЛНИТЕЛЯТ** уведомява **ВЪЗЛОЖИТЕЛЯ** да прегледа и приеме разработката.

6.2. Предаването на проектите се извършва в Управление „Инвестиции“. Приемането на проектите се извършва по преценка на **ВЪЗЛОЖИТЕЛЯ** от назначен от него Технически Съвет не по-късно от 30 (тридесет) дни след представянето му. По преценка на **ВЪЗЛОЖИТЕЛЯ**, е възможно повторно разглеждане на разработката от Технически Съвет след наложилите се корекции.

6.3. **ВЪЗЛОЖИТЕЛЯТ** има право:

6.3.1. Да приеме разработката безусловно;

6.3.2. Да приеме разработката с условие за отстраняване в срок до 15 (петнадесет) дни на несъществени недостатъци или допълване;

6.3.3. Да отложи приемането или определи допълнителен срок за доработване, ако пропуските и недостатъците са отстраними;

6.3.4. Да откаже приемането поради съществени неотстраними пропуски и недостатъци и да развали договора.

6.4. Ако в срок от 30 (тридесет) дни **ВЪЗЛОЖИТЕЛЯТ** не се произнесе по приемането на документацията, то тя се счита за приета по реда на т.6.3.1.

7. ПРАВА ВЪРХУ РЕЗУЛТАТИТЕ ОТ ДОГОВОРА

7.1. **ВЪЗЛОЖИТЕЛЯТ** получава изключително право на използване по смисъла на Закона за авторското право и сродните му права на резултатите от изпълнението на услугата в страната и чужбина за срок от 10 години.

7.2. **ИЗПЪЛНИТЕЛЯТ** запазва авторските си права върху резултатите по договора определен от Закона за авторското право и сродните му права в Глава IV, Раздел I, чл.15, с изключение на ал.1, т.8, пак там.

7.3. Двете страни могат да внасят изменения в приетата разработка само при взаимна договореност. В противен случай, внесените изменения са единствено на отговорността на извършителя.

7.4. **ИЗПЪЛНИТЕЛЯТ** гарантира, че разработките по договора са патентно чисти и трети лица не притежават права върху тях. В случай, че трети лица предявяват основателни претенции **ИЗПЪЛНИТЕЛЯТ** понася всички загуби, произтичащи от това.

8. ЗАКЛЮЧИТЕЛНИ РАЗПОРЕДБИ

8.1 Договорът влиза в сила от момента на двустранното му подписване.

8.2 **ИЗПЪЛНИТЕЛЯТ** не следва да представя гаранция за изпълнение, съгласно раздел 2 на Приложение № 1 – Общи условия на договора.

8.3 Неразделна част от настоящия договор са следните приложения:

Приложение № 1 – Общи условия на договора;

Приложение № 2 – Техническо задание 13.ДСД.ТЗ.399 на **ВЪЗЛОЖИТЕЛЯ**;

Приложение № 3 – Работна програма и на **ИЗПЪЛНИТЕЛЯ**;

Приложение № 4 – Срок и График за изпълнение на **ИЗПЪЛНИТЕЛЯ**;

Приложение № 5 – Предлагана цена на **ИЗПЪЛНИТЕЛЯ**.

8.4 Отговорни лица по изпълнението на настоящия договор от страна на **ВЪЗЛОЖИТЕЛЯ** са: Елена Храмова - Р-л сектор "ПО", тел.: 0973/ 7 28 44 и Георги Колев – Н-к отдел "УОС", У-е "К", тел.: 0973/7 22 97

8.5 Отговорно лице по изпълнението на настоящия договор от страна на **ИЗПЪЛНИТЕЛЯ** е Петя Петрова, тел.: 02 / 917 60 10; +359 886317384

8.6 Настоящият договор е подписан в два еднообразни екземпляра - по един за всяка от страните.

9. ЮРИДИЧЕСКИ АДРЕСИ

ИЗПЪЛНИТЕЛ:

ДЗЗД "Проект"
гр. София
р-н "Възраждане"
ул. "Георг Вашингтон" № 41
тел/факс: 02/917 60 10; 02/954 94 18
ЕИК 1766621288
ИН по ЗДДС BG 1766621288

ВЪЗЛОЖИТЕЛ:

"АЕЦ Козлодуй" ЕАД
3321 Козлодуй
БЪЛГАРИЯ
тел/факс: 0973/7 35 30; 0973/7 60 27
ЕИК 106513772
ИН по ЗДДС BG 106513772

ИЗПЪЛНИТЕЛ:
ПРЕДСТАВЛЯВАЩ:
ХРИСТО ЯНУЦЕВ



ВЪЗЛОЖИТЕЛ:
ИЗПЪЛНИТЕЛЕН ДИРЕКТОР:
ИВАН ДЕНОВ



Съгласували:

Зам. Изп. Директор:
22.01 2014 г. /Ал. Николов/

Директор "П":
22.01 2014 г. /Ем. Едрев/

Директор "И и Ф":
21.01 2014 г. /С. Пенкова/

Р-л У-е "Правно":
21.01 2014 г. /Ил. Карафиллова/

Р-л У-е "Търговско":
20.01 2014 г. /Кр. Каменова/

Н-к отдел "УОС", У-е "К":
10.01 2014 г. /Г. Колев/

Р-л сектор "ПО", У-ние "И":
14.01 2014 г. /Е. Храмова/

Н-к отдел "ОП":
08.01 2014 г. /С. Брешкова/

Гл. Юрисконсулт "ПЗ и ЛД", У-е "Правно":
09.01 2014 г. /Ив. Иванов/

Изготвил:

Специалист "ОП":
08.01 2014 г. /Ал. Ангелов/

ОБЩИ УСЛОВИЯ НА ДОГОВОРА

1.	РЕД ЗА ПРИЛАГАНЕ НА ОБЩИТЕ УСЛОВИЯ ПО ДОГОВОР	2
2.	ГАРАНЦИЯ ЗА ИЗПЪЛНЕНИЕ.....	2
3.	ПРАВА И ЗАДЪЛЖЕНИЯ ПО ДОГОВОРА	2
4.	ПОДИЗПЪЛНИТЕЛИ.....	2
5.	ОБЕДИНЕНИЯ.....	2
6.	ДАНЪЦИ И ТАКСИ ЗА ЧУЖДЕСТРАННИ ИЗПЪЛНИТЕЛИ.....	3
7.	ВХОДНИ ДАННИ И ИНФОРМАЦИЯ ПО ДОГОВОРА	3
8.	УПРАВЛЕНИЕ НА КАЧЕСТВОТО.....	3
9.	ФИЗИЧЕСКА ЗАЩИТА, СИГУРНОСТ И ДОСТЪП ДО ЗАЩИТЕНАТА ЗОНА....	3
10.	ЯДРЕНАТА БЕЗОПАСНОСТ И РАДИАЦИОННА ЗАЩИТА.....	4
11.	БЕЗОПАСНОСТ НА ТРУДА И ЗДРАВΟΣЛОВНИ УСЛОВИЯ НА ТРУД.....	5
12.	ПОЖАРНА БЕЗОПАСНОСТ	6
13.	ОДИТИ, ИНСПЕКЦИИ И ПРОВЕРКИ	6
14.	ОПАЗВАНЕ НА ОКОЛНАТА СРЕДА.....	7
15.	СРОК ЗА ИЗПЪЛНЕНИЕ	7
16.	НЕУСТОЙКИ	7
17.	ПРЕКРАТЯВАНЕ И РАЗВАЛЯНЕ НА ДОГОВОРА	7
18.	НЕПРЕОДОЛИМА СИЛА	8
19.	РЕД ЗА РЕШАВАНЕ НА СПОРОВЕТЕ.....	8
20.	ОТГОВОРНО ЛИЦЕ ОТ СТРАНА НА ВЪЗЛОЖИТЕЛЯ	8
21.	ОТГОВОРНО ЛИЦЕ ОТ СТРАНА НА ИЗПЪЛНИТЕЛЯ.....	8
22.	КОМУНИКАЦИЯ МЕЖДУ СТРАНИТЕ	8
23.	ЕЗИК НА ДОГОВОРА	9
24.	ПРОМЕНИ В ДОГОВОРА	9



1. РЕД ЗА ПРИЛАГАНЕ НА ОБЩИТЕ УСЛОВИЯ ПО ДОГОВОР

- 1.1. Общите условия към договора се прилагат за всички договори сключвани от "АЕЦ Козлодуй" ЕАД като **ВЪЗЛОЖИТЕЛ**.
- 1.2. Общите условия са неразделна част от договора и не могат да се разглеждат самостоятелно.
- 1.3. Клаузите, съдържащи се в общите условия по договора, които нямат отношение към предмета на основния договор се считат за неприложими.
- 1.4. Редът за работата на външни организации на площадката на "АЕЦ Козлодуй" ЕАД е съгласно действащата писмена инструкция ДБК.КД.ИН.028 "Инструкция по качество. Работа на външни организации при сключен договор".

2. ГАРАНЦИЯ ЗА ИЗПЪЛНЕНИЕ

- 2.1. **ИЗПЪЛНИТЕЛЯТ** следва да представи при подписване на договора гаранция за изпълнение на договора в размер на 3 % от стойността му - парична сума или неотменима, безусловно платима банкова гаранция със срок на валидност 30 дни по-дълъг от този на договора, която се освобождава не по-късно от 15 работни дни след ефективно изпълнение на предмета на договора, за което **ИЗПЪЛНИТЕЛЯТ** изпраща писмо до **ВЪЗЛОЖИТЕЛЯ** с актуални банкови реквизити.
- 2.2. Гаранцията за изпълнение се задържа от **ВЪЗЛОЖИТЕЛЯ** при неизпълнение на задълженията, поети от **ИЗПЪЛНИТЕЛЯ** по този договор.
- 2.3. **ВЪЗЛОЖИТЕЛЯТ** не дължи лихви за периода през който средствата по т. 2.1. от договора законно са престояли при него.

3. ПРАВА И ЗАДЪЛЖЕНИЯ ПО ДОГОВОРА

- 3.1. Правата и задълженията на страните са регламентирани в договора.
- 3.2. **ИЗПЪЛНИТЕЛЯТ** няма право да прехвърля своите задължения по договора или част от тях на трета страна.

4. ПОДИЗПЪЛНИТЕЛИ

- 4.1. **ИЗПЪЛНИТЕЛЯТ** е длъжен да ползва за подизпълнители само декларираните от него в офертата си.
- 4.2. **ИЗПЪЛНИТЕЛЯТ** е изцяло и единствено отговорен пред **ВЪЗЛОЖИТЕЛЯ** за изпълнението на договора, включително и за действията на подизпълнителите. **ИЗПЪЛНИТЕЛЯТ** отговаря за действията на подизпълнителите като за свои действия.
- 4.3. **ИЗПЪЛНИТЕЛЯТ** носи отговорност за контрол на качеството на работата и спазване на изискванията за безопасна работа на персонала на подизпълнителите си.
- 4.4. **ИЗПЪЛНИТЕЛЯТ** се задължава да определи компетентни длъжностни лица, които да извършват контрол на работата на подизпълнителите.
- 4.5. Всички условия към изпълнение на договора определени към **ИЗПЪЛНИТЕЛЯ** важат в пълна сила за неговите подизпълнители. Отговорност за осигуряване на това условие от договора носи **ИЗПЪЛНИТЕЛЯ**.
- 4.6. Комуникацията между **ВЪЗЛОЖИТЕЛЯ** и Подизпълнителите по договора се осъществява само чрез **ИЗПЪЛНИТЕЛЯ**.
- 4.7. **ВЪЗЛОЖИТЕЛЯТ** има право да прави инспекции и проверки на работата на площадката и одити на подизпълнители, по реда по който същите се извършват за **ИЗПЪЛНИТЕЛЯ**.

5. ОБЕДИНЕНИЯ

- 5.1. В случаите, когато **ИЗПЪЛНИТЕЛЯТ** е обединение, всички участници са солидарно отговорни за изпълнението на задълженията по договора.
- 5.2. Всяко изменение в структурата и участниците в обединението ще се счита за неизпълнение на задълженията на **ИЗПЪЛНИТЕЛЯ**.

6. ДАНЪЦИ И ТАКСИ ЗА ЧУЖДЕСТРАННИ ИЗПЪЛНИТЕЛИ

6.1. Ако **ИЗПЪЛНИТЕЛЯТ** е чуждестранно лице и при изпълнението на Договора е извършвал дейности (услуги) за **ВЪЗЛОЖИТЕЛЯ** на територията на РБългария, които дейности **ВЪЗЛОЖИТЕЛЯ** е задължен да заплати, то от всяко дължимо плащане **ВЪЗЛОЖИТЕЛЯ** удържа 10% данък при източника.

6.2. За размера на удържаната сума **ВЪЗЛОЖИТЕЛЯТ** предава на **ИЗПЪЛНИТЕЛЯ** официален документ от съответната данъчна служба в РБългария. Размерът на удържаната сума може да бъде намален в следствие, при условие че РБългария има сключена двустранна спогодба за избягване на двойното данъчно облагане с държавата по регистрация на **ИЗПЪЛНИТЕЛЯ** и същия представи изискуемите документи за прилагане на спогодбата.

7. ВХОДНИ ДАННИ И ИНФОРМАЦИЯ ПО ДОГОВОРА

7.1. **ВЪЗЛОЖИТЕЛЯТ** е длъжен да представи на **ИЗПЪЛНИТЕЛЯ** необходимите входни данни за изпълнение на дейностите по договора.

7.2. Входни данни могат да бъдат съществуващи документи и данни в “АЕЦ Козлодуй” и се предават във вида, в който са налични. За всеки предаден пакет входни данни се изготвя и двустранно се подписва Приемно-предавателен протокол.

7.3. **ВЪЗЛОЖИТЕЛЯТ** има право да предава необходимите входни данни на хартиен носител.

7.4. **ИЗПЪЛНИТЕЛЯТ** няма право, без предварителното писмено съгласие на **ВЪЗЛОЖИТЕЛЯ**, да използва документ или информация за цели различни от изпълнението на договора за срока на действие на този договор и до 5 (пет) години след приключването му.

7.5. **ИЗПЪЛНИТЕЛЯТ** се задължава да не предоставя на трети физически или юридически лица информацията по т.7.4.

8. УПРАВЛЕНИЕ НА КАЧЕСТВОТО

8.1. **ИЗПЪЛНИТЕЛЯТ** е длъжен да изпълни възложената му дейност в съответствие с изискванията на собствената си система по качество с отчитане изискванията на **ВЪЗЛОЖИТЕЛЯ**.

8.2. Когато **ИЗПЪЛНИТЕЛЯТ** не притежава сертифицирана система по качество, той разработва Програма или План за осигуряване на качеството, по образец на “АЕЦ Козлодуй” ЕАД.

8.3. Ако в Техническото задание се изисква Програма за осигуряване на качеството за изпълнение на дейността по договора, в срок от 20 работни дни след сключването на договора **ИЗПЪЛНИТЕЛЯТ** разработва програма, по указания на “АЕЦ Козлодуй” ЕАД.

8.4. Всички документи, собственост на **ИЗПЪЛНИТЕЛЯ**, които са цитирани в Програмата или Плана за осигуряване на качеството, могат да бъдат изискани при необходимост от **ВЪЗЛОЖИТЕЛЯ** за преглед и оценка, с оглед идентифициране на методиката и/или технологията, по която ще се извършват дейности.

8.5. Несъответствията по доставките и дейностите, предмет на договора се регистрират, идентифицират и управляват по реда за контрол на несъответствията, определен от “АЕЦ Козлодуй” ЕАД.

8.6. Програмите за осигуряване на качеството и Планове за контрол на качеството се изготвят, съгласуват от упълномощен персонал на “АЕЦ Козлодуй” ЕАД, утвърждават и разпространяват преди стартиране на дейностите, включени в тях.

8.7. Програмата за осигуряване на качеството на **ИЗПЪЛНИТЕЛЯ** е неразделна част от договора.

9. ФИЗИЧЕСКА ЗАЩИТА, СИГУРНОСТ И ДОСТЪП ДО ЗАЩИТЕНАТА ЗОНА

9.1. **ВЪЗЛОЖИТЕЛЯТ** се задължава да осигури достъп на персонал на **ИЗПЪЛНИТЕЛЯ** при изпълнението на задълженията им по настоящия договор, съгласно Инструкцията за пропускателен режим в “АЕЦ Козлодуй” ЕАД № УС.ФЗ.ИН 015.

9.2. **ИЗПЪЛНИТЕЛЯТ** трябва да изготви и предаде на **ВЪЗЛОЖИТЕЛЯ** необходимата документация за достъп на персонала по изпълнение на договора до защитената зона на “АЕЦ Козлодуй” ЕАД, съгласно ДБК.КД.ИН.028.

9.3. При неизпълнение на предходната точка от договора ще бъде отказан достъп на персонала на **ИЗПЪЛНИТЕЛЯ** в защитената зона на “АЕЦ Козлодуй” ЕАД.

9.4. Когато за изпълнение на задълженията по този договор **ИЗПЪЛНИТЕЛЯТ** ще използва транспортни средства, той се задължава при въвеждането им в защитената зона на “АЕЦ Козлодуй” ЕАД да представя Протокол за извършена проверка на конкретното МПС, с изричен запис в него, че то няма да бъде пряко или косвено източник на неправомерни действия, съгласно Наредба за осигуряване на физическата защита на ядрените съоръжения, ядрения материал и радиоактивните вещества, Приета с ПМС № 224 от 25.08.2004 г., обн., ДВ, бр. 77 от 3.09.2004 г.

9.5. Протокол за извършената проверка се оформя за всяко МПС, при всеки отделен случай и се подписва от Ръководителя или упълномощено за това длъжностно лице на **ИЗПЪЛНИТЕЛЯ** и водача на транспортното средство.

9.6. При неизпълнение на предходната точка от договора ще бъде отказан достъп на транспортните средства на **ИЗПЪЛНИТЕЛЯ** в защитената зона на “АЕЦ Козлодуй” ЕАД.

9.7. **ИЗПЪЛНИТЕЛЯТ** се задължава да обезпечи преминаване проверка за надеждност на персонала, който ще работи на площадката на “АЕЦ Козлодуй” ЕАД, съгласно чл.40, т.2 от Правилника за прилагане на Закона за Държавна агенция “Национална сигурност”.

10. ЯДРЕНАТА БЕЗОПАСНОСТ И РАДИАЦИОННА ЗАЩИТА

10.1. За договори, които включват дейности, доставки или услуги, които имат отношение към ядрената безопасност, аварийна готовност и/или радиационната защита се изисква от **ИЗПЪЛНИТЕЛЯ** да представи необходимите документи за проверка от Дирекция “Б и К” на “АЕЦ Козлодуй” ЕАД в обем и срок, съгласно ДБК.КД.ИН.028.

10.2. Договори, които имат отношение към ядрената безопасност, аварийна готовност и/или радиационната защита влизат в сила от момента на двустранното им подписване, а изпълнението на предмета на договора започва от датата на утвърждаване на Протокол за проверка на документите от Дирекция “Б и К” на “АЕЦ Козлодуй” ЕАД. Сроковете, определени в договора, започват да се отчитат от датата на уведомяване на **ИЗПЪЛНИТЕЛЯ** за утвърдения протокол за проверка на документите.

10.3. В случаите, когато дейността, предмет на конкретен договор с външна организация е свързана с реализацията на техническо решение, за което се изисква разрешение съгласно ЗБИЯЕ, изпълнението на дейностите по договора започва след издаване на разрешение за техническото решение от АЯР. В случай, че АЯР изиска допълнителни документи, **ИЗПЪЛНИТЕЛЯТ** е длъжен да ги представи в посочените срокове.

10.4. Дейностите по оборудване, имащо отношение към безопасността се извършват спрямо писмени процедури, технологии и методологии.

10.5. **ИЗПЪЛНИТЕЛЯТ** се задължава да обезпечи запознаване на персонала, който ще работи на площадката на “АЕЦ Козлодуй” ЕАД, с общите изисквания за действия при авария в АЕЦ, да спазва процедурите при ликвидация на авария.

10.6. Персоналът на **ИЗПЪЛНИТЕЛЯ** и неговите подизпълнители, включително чуждестранни фирми, които изпълняват дейности в зоните със строг режим на площадката на “АЕЦ Козлодуй” ЕАД са длъжни да спазват изискванията на:

- “Инструкция по радиационна защита на V и VI блок”, идент. № 30.ОБ.00.РБ.01;

- “Инструкция по радиационна защита в ХОГ на “АЕЦ Козлодуй” ЕАД”, идент. № ХОГ.ИР3.01;

- “Инструкция по качество. Работа на външни организации при сключен договор”, идент. № ДБК.КД.ИН.028;

10.7. **ИЗПЪЛНИТЕЛЯТ** носи отговорност за безопасността на труда и дозовото натоварване на персонала, който командирова за работа в “АЕЦ Козлодуй” ЕАД за изпълнение на дейността по договора.

10.8. **ИЗПЪЛНИТЕЛЯТ** определя отговорно лице по безопасност на труда и радиационна защита в организацията със заповед.

10.9. При необходимост от извършване на дейности в зона строг режим (ЗСР) задължително се извършва измерване на целотелесната активност на персонала на **ИЗПЪЛНИТЕЛЯ**, включително за лица работещи по граждански договор и представители на чуждестранни организации, преди започване и след завършване на работата по съответния договор на ВО.

10.10. За работа в ЗСР, **ВЪЗЛОЖИТЕЛЯТ** осигурява на **ИЗПЪЛНИТЕЛЯ** за своя сметка специално работно облекло, лични предпазни средства, дозиметричен контрол и др. съгласно изискванията на Наредба № 32 от 07.11.2005 г. за условията и реда за извършване на дозиметричен контрол на лицата, работещи с източници на йонизиращи лъчения.

10.11. **ВЪЗЛОЖИТЕЛЯТ** информира периодично **ИЗПЪЛНИТЕЛЯ** за полученото дозово натоварване на персонала, съгл. чл. 122 ал. 3 на Наредба за радиационна защита при дейности с източници на йонизиращи лъчения. Изпълнителят предоставя данни за дозовото натоварване на персонала си преди първоначалното допускане до работа.

11. БЕЗОПАСНОСТ НА ТРУДА И ЗДРАВΟΣЛОВНИ УСЛОВИЯ НА ТРУД

11.1. От гледна точка на техническата безопасност, командированият персонал на **ИЗПЪЛНИТЕЛЯ** и неговите подизпълнители, включително чуждестранни фирми, условно се приравнява (с изключение на правото за издаване на наряди и допускане до работа) към персонала на "АЕЦ Козлодуй" ЕАД и е длъжен да спазва изискванията на:

– „Правилник за безопасност при работа в неелектрически уредби на електрически и топлофикационни централи и по топлопреносни мрежи и хидротехнически съоръжения”

– „Правилник за безопасност и здраве при работа в електрически уредби на електрически и топлофикационни централи и по електрически мрежи”

11.2. **ВЪЗЛОЖИТЕЛЯТ** се задължава да осигури фронт за работа съобразно съответните условия за непрекъснат или спрян производствен процес, като обезопаси съоръженията съгласно действащите правилници в АЕЦ и открие наряди за допуск до работа.

11.3. Издаването на наряди за работа, допускане до работа, контрол на дейността на ВО, относно изискванията на техническата документация, закриване на нарядите и приемане на работното място, контрола и отчитане на дозовото натоварване на персонала и др. се извършват според определения ред в съответното структурно звено, по чието оборудване/на чиято територия се работи.

11.4. **ВЪЗЛОЖИТЕЛЯТ** се задължава да осигури инструктиране на външния персонал, според изискванията на НАРЕДБА № РД-07-2 от 16.12.2009г. за условията и реда за провеждането на периодично обучение и инструктаж на работниците и служителите по правилата за осигуряване на здравословни и безопасни условия на труд по цитираните в т.11.1 Правилници и в съответствие с мястото и конкретните условия на работа, която групата или част от нея ще извършва.

11.5. **ИЗПЪЛНИТЕЛЯТ** се задължава да обезпечи обучение и изпити на персонала, който ще работи на площадката на "АЕЦ Козлодуй" ЕАД, по "Въведение в АЕЦ" и "Радиационна защита" в УТЦ на "АЕЦ Козлодуй" ЕАД и съгласно НАРЕДБА за условията и реда за придобиване на професионална квалификация и за реда за издаване на лицензии за специализирано обучение и на удостоверения за правоспособност за използване на ядрената енергия.

11.6. **ИЗПЪЛНИТЕЛЯТ** се задължава да спазва всички ограничения и забрани, за изпращане и допускане до работа на лица и бригади, които са предвидени в правилниците по безопасност на труда. Да извърши правилен подбор при съставяне списъка на ръководния и изпълнителски персонал, който ще изпълнява работата по сключения договор, по отношение на професионална квалификация и тази по безопасността на труда.

11.7. **ВЪЗЛОЖИТЕЛЯТ** се задължава да определи длъжностното лице (или лица), които да приемат външния персонал на **ИЗПЪЛНИТЕЛЯ**, да изискат и извършат проверка на всички предвидени в правилниците документи, включително и удостоверенията за притежаване квалификационна група по безопасност на труда.

11.8. Отговорният ръководител и (или) изпълнителят на работа приемат всяко работно място от допускащия, като проверяват изпълнението на техническите мероприятия за обезопасяване, както и тяхната дейност.

11.9. Ръководителите на **ИЗПЪЛНИТЕЛЯ** постоянно упражняват контрол за спазване на правилниците по безопасност на труда от членовете на групата и да предприемат мерки за отстраняване на нарушенията.

11.10. **ИЗПЪЛНИТЕЛЯТ** се задължава да уведомява писмено **ВЪЗЛОЖИТЕЛЯ** за предприетите мерки по дадени от него предложения-искания за санкциониране на лица, допуснали нарушения по изискванията на безопасността на труда.

11.11. **ИЗПЪЛНИТЕЛЯТ** се задължава да изпълнява писмените разпореждания на упълномощените длъжностни лица от **ВЪЗЛОЖИТЕЛЯ** при констатирани нарушения на технологичната дисциплина и правилата за безопасна работа.

11.12. В случай на трудова злополука с лице наето от **ИЗПЪЛНИТЕЛЯ**, ръководителят на групата уведомява ръководството на фирмата – **ИЗПЪЛНИТЕЛ** и сектор “Техническа безопасност” на “АЕЦ Козлодуй”ЕАД, след което предприема мерки и оказва съдействие на компетентните органи, за изясняване на обстоятелствата и причините за злополуката.

11.13. **ИЗПЪЛНИТЕЛЯТ** се задължава да спазва действащите в АЕЦ нормативни документи и правилници по отношение на ЗБУТ, ПАБ съгласно действащите норми за ремонти и СМР.

11.14. **ИЗПЪЛНИТЕЛЯТ** се задължава да спазва законовите изисквания за опазване на околната среда по време на строителството и след приключването му, в гаранционния срок.

11.15. **ИЗПЪЛНИТЕЛЯТ** осигурява здравословни и безопасни условия на труд, съгласно изискванията на нормативните документи по охрана на труда, по пожаробезопасност и по безопасност на движението по време на строителството.

11.16. При необходимост **ИЗПЪЛНИТЕЛЯТ** организира изпълнението на ремонтните дейности при непрекъснат режим на работа, с цел спазване срока на ремонта на съответния блок или друга технологична необходимост.

11.17. **ИЗПЪЛНИТЕЛЯТ** осигурява спазване на Наредба № 2 от 22.03.2004 г. за минималните изисквания за здравословни и безопасни условия на труд при извършване на строителни и монтажни работи на територията на обектите на “АЕЦ Козлодуй”ЕАД.

11.18. Всички санкции, наложени от компетентните органи за нарушенията или за щети нанесени от лица, наети от **ИЗПЪЛНИТЕЛЯ** (включително подизпълнителите му) са за сметка на **ИЗПЪЛНИТЕЛЯ**.

12. ПОЖАРНА БЕЗОПАСНОСТ

12.1. При изпълнение на огневи работи Ръководителят и персонала на ВО изпълняващ дейности по договор с “АЕЦ Козлодуй”ЕАД, е задължен да спазва изискванията на нормативно-техническите документи по пожарна безопасност:

- Наредба № Из-2377 от 15.09.2011 г. за правилата и нормите за пожарна безопасност при експлоатация на обектите;

- Правила за пожарна и аварийна безопасност в “АЕЦ Козлодуй”ЕАД, идент.№ ДОД.ПБ.ПБ.307;

12.2. При изпълнение на огневи работи, **ИЗПЪЛНИТЕЛЯТ** подготвя Списък на лицата, имащи право да бъдат ръководители на огневи работи.

13. ОДИТИ, ИНСПЕКЦИИ И ПРОВЕРКИ

13.1. **ИЗПЪЛНИТЕЛЯТ** поема ангажимент да допусне и окаже съдействие на упълномощени представители на **ВЪЗЛОЖИТЕЛЯ** за извършване на одит по качеството по реда на утвърдени правила на **ВЪЗЛОЖИТЕЛЯ**. Инициерирането на одит може да стане по желание на **ВЪЗЛОЖИТЕЛЯ** и писмено известяване на **ИЗПЪЛНИТЕЛЯ**.

13.2. **ВЪЗЛОЖИТЕЛЯТ** носи отговорност за неразпространение на информацията, станала достъпна по време на извършване на одита.

13.3. **ВЪЗЛОЖИТЕЛЯТ** има право да осъществява контрол по изпълнението на този договор, стига да не възпрепятства работата на **ИЗПЪЛНИТЕЛЯ** и да не нарушава оперативната му самостоятелност.

13.4. **ИЗПЪЛНИТЕЛЯТ** се задължава да предостави достъп до строителни и монтажни площадки, документация и персонал на лицата, упълномощени от **ВЪЗЛОЖИТЕЛЯ** да изпълняват контрол и инспекции.

13.5. **ИЗПЪЛНИТЕЛЯТ** е длъжен да позволи на **ВЪЗЛОЖИТЕЛЯ** или на посочено от **ВЪЗЛОЖИТЕЛЯ** лице, да прави проверки на отчетната документация, съставена при изпълнение на договора, включително и да се правят копия на документите.

14. ОПАЗВАНЕ НА ОКОЛНАТА СРЕДА

14.1. **ИЗПЪЛНИТЕЛЯТ** е длъжен да спазва изискванията за опазване на околната среда по време на изпълнението на предмета на договора и след приключването му, съобразно Закона за управление на отпадъците.

14.2. **ИЗПЪЛНИТЕЛЯТ** е длъжен да извози отпадъците от площадката на "АЕЦ Козлодуй" ЕАД и да осигури тяхното депониране при спазване на изискванията на националното законодателство и вътрешно-нормативна база на **ВЪЗЛОЖИТЕЛЯ**.

15. СРОК ЗА ИЗПЪЛНЕНИЕ

15.1. Когато по обективни причини от производствен или друг характер, произтичащи от естеството и спецификата на основния предмет на дейност на **ВЪЗЛОЖИТЕЛЯ**, той не е в състояние да осигури условия за изпълнение на предмета на основния договор, изпълнението спира до отпадане на съответните причини за това, като **ВЪЗЛОЖИТЕЛЯТ** може да удължи срока на договора с периода на забавата.

16. НЕУСТОЙКИ

16.1. В случай на неспазване на сроковете по раздел 3 от основния договор **ИЗПЪЛНИТЕЛЯТ** дължи неустойка в размер на 0.5% (половин) върху стойността на дължимото плащане за всеки ден закъснение, но не повече от 10% (десет) от стойността на дължимото плащане.

16.2. В случай на забавено плащане по раздел 2 от основния договор **ВЪЗЛОЖИТЕЛЯТ** заплаща неустойка в размер на 0.5% (половин) върху стойността на забавеното плащане за всеки ден закъснение, но не повече от 10% (десет) от стойността на дължимото плащане.

16.3. При виновно неизпълнение на задълженията по договора, с изключение на случаите по т.16.1. и 16.2, неизправната страна дължи на изправната неустойка в размер на 10% (десет) върху стойността на договора.

16.4. За действително претърпени вреди в размер по-голям от размера на уговорените неустойки, заинтересованата страна може да търси обезщетение в пълен размер по общия гражданскоправен ред.

17. ПРЕКРАТЯВАНЕ И РАЗВАЛЯНЕ НА ДОГОВОРА

17.1. Двете страни имат право да прекратят договора по взаимно съгласие изразено в двустранен документ.

17.2. Всяка от страните може да поиска прекратяване на договора с 30 (тридесет) дневно писмено предизвестие, отправено до другата страна. Страните оформят отношенията си с двустранен протокол.

17.3. Договорът може да бъде прекратен по искане на всяка от двете страни при настъпване на обстоятелства по Раздел 18 от общите условия на договора. В този случай страните подписват двустранен протокол за оформяне на отношенията между тях.

17.4. Договорът може да бъде развален чрез 15 (петнадесет) дневно писмено предизвестие от изправната страна до неизправната в случай на неизпълнение на поетите с договора задължения.

17.5. **ИЗПЪЛНИТЕЛЯТ** може да развали договора и да поиска заплащане на фактическите направени разходи, а така също и неустойка по т.16.2., но не повече от сумата определена в Раздел 2 на Основния договор, когато **ВЪЗЛОЖИТЕЛЯТ** забави плащането на дължимите суми, повече от 30 (тридесет) дни.

17.6. При отказ за издаване на протокол за проверка на документите от Дирекция "Б и К" двете страни не си дължат обезщетения и неустойки и договора се прекратява.

18. НЕПРЕОДОЛИМА СИЛА

18.1. В случай, че някоя от страните не може да изпълни задълженията си по този договор поради непредвидено или непредотвратимо събитие от извънреден характер възникнало след сключване на договора, което пречатства неговото изпълнение, тя е длъжна в 3-дневен срок писмено да уведоми другата страна за това. Това събитие следва да бъде потвърдено от БТПП, в противен случай страната не може да се позове на непреодолима сила.

18.2. Докато трае непреодолимата сила, изпълнението на задълженията и свързаните с тях насрещни задължения се спира и срокът на договора се удължава с времето, през което е била налице непреодолимата сила.

18.3. Когато непреодолимата сила продължи повече от 30 (тридесет) дни, всяка от страните може да поиска договорът да бъде прекратен.

19. РЕД ЗА РЕШАВАНЕ НА СПОРОВЕТЕ

19.1. Всички спорни въпроси, произлизащи от настоящия договор или при изпълнението му, ще се решават чрез преговори между двете страни. В случай, че спорните въпроси не могат да бъдат решени чрез преговори, същите ще бъдат решавани съгласно Българското законодателство (ЗОП, ЗЗД, ТЗ, ГПК и др.)

19.2. В случай на спор между страните при тълкуването на настоящия договор, трябва да се спазва следния ред на приоритет на документите:

- Договорът, подписан от страните;
- Общи условия на договора;
- Техническа оферта на **ИЗПЪЛНИТЕЛЯ**
- Техническо задание /техническа спецификация на **ВЪЗЛОЖИТЕЛЯ**;
- Предлагана цена;

20. ОТГОВОРНО ЛИЦЕ ОТ СТРАНА НА ВЪЗЛОЖИТЕЛЯ

20.1. **ВЪЗЛОЖИТЕЛЯТ** е длъжен да определи отговорно лице по изпълнението на договора. Отговорното лице представя **ВЪЗЛОЖИТЕЛЯ** и организира работата по договора от страна на **ВЪЗЛОЖИТЕЛЯ**.

20.2. **ВЪЗЛОЖИТЕЛЯТ** има право да смени отговорното лице по всяко време на изпълнение на договора. **ИЗПЪЛНИТЕЛЯТ** се уведомява писмено за предприетата промяна.

21. ОТГОВОРНО ЛИЦЕ ОТ СТРАНА НА ИЗПЪЛНИТЕЛЯ

21.1. **ИЗПЪЛНИТЕЛЯТ** е длъжен да определи отговорно лице по изпълнението на договора. Отговорното лице представя **ИЗПЪЛНИТЕЛЯТ** и организира работата по договора от страна на **ИЗПЪЛНИТЕЛЯТ**.

21.2. **ИЗПЪЛНИТЕЛЯТ** има право да смени отговорното лице по всяко време на изпълнение на договора. **ВЪЗЛОЖИТЕЛЯТ** се уведомява писмено за предприетата промяна.

22. КОМУНИКАЦИЯ МЕЖДУ СТРАНИТЕ

22.1. Комуникацията между страните се води само между определените отговорни лица. Когато дадено съобщение трябва да достигне до друго лице, участващо в изпълнението от страна на **ВЪЗЛОЖИТЕЛЯ** или от страна на **ИЗПЪЛНИТЕЛЯ**, това се осъществява чрез отговорните лица по договора.

22.2. Всички съобщения, предизвестия и нареждания, свързани с изпълнението на договора и разменяни между **ВЪЗЛОЖИТЕЛЯ** и **ИЗПЪЛНИТЕЛЯ** са валидни, когато са изпратени в писмена форма – лично, по пощата (с обратна разписка), телефакс на адреса на съответната страна или предадени чрез куриер, срещу подпис на приемащата страна.

22.3. Валидните адреси и факс номера на страните се посочват в договора. В случай, че това не е посочено в договора, за валидни адрес и факс номер на **ВЪЗЛОЖИТЕЛЯ** се считат, посочените в документацията за участие в процедурата за възлагане на обществена поръчка, а на **ИЗПЪЛНИТЕЛЯ** – посочените в неговата оферта.

22.4. Между страните се допуска неформална комуникация с оглед улесняване на работата като телефонен разговор, електронно съобщение и други подобни форми. Неформалната комуникация няма юридическа стойност и не се счита за официално приета, ако не е в писмената форма, определена по горе.

22.5. Комуникацията с чуждестранни **ИЗПЪЛНИТЕЛИ** се осъществява на български език. Осигуряването на превод на документите на български език е за сметка на **ИЗПЪЛНИТЕЛЯ**.

22.6. **ВЪЗЛОЖИТЕЛЯТ** по всяко време от изпълнение на договора при провеждане на официални и неофициални разговори и при работни срещи има право да изисква преводач от чуждия език на български, ако счете за необходимо, при това **ВЪЗЛОЖИТЕЛЯТ** не е длъжен да заплаща допълнително за тези си искания.

22.7. Всяка от страните има право да изиска първоначална среща при стартиране на договора с цел уточняване на изискванията към изпълнение на договора, целите на **ВЪЗЛОЖИТЕЛЯ**, критериите за оценка на изпълнението на договора и планиране, изпълнение и производство, които трябва да извърши **ИЗПЪЛНИТЕЛЯ**.

22.8. Когато в хода на изпълнение на работата по договора възникнат обстоятелства, изискващи съставянето на двустранно подписан констативен протокол, заинтересованата страна отправя до другата мотивирана покана с обозначено място, дата и час на срещата. Уведомената страна е длъжна да отговори в три дневен срок след уведомяването (за дата на уведомяването се счита датата на входящия номер).

23. ЕЗИК НА ДОГОВОРА

23.1. Договорът с местни **ИЗПЪЛНИТЕЛИ** се съставя и подписва на български език в 2 еднообразни екземпляра.

23.2. С чуждестранни изпълнители, договора се подписва на български език и на друг език, ако това е упоменато в договора, по два еднообразни екземпляра на всеки от езиците. При противоречие на текстовете на различните езици, валиден е българският текст, освен ако не е определено друго в договора.

24. ПРОМЕНИ В ДОГОВОРА

24.1. Съгласно чл. 43, ал. 2 от ЗОП изменение на договор за обществена поръчка се допуска по изключение.

ИЗПЪЛНИТЕЛ:

ДЗЗД “Проект”
гр. София
р-н “Възраждане”
ул. “Георг Вашингтон” № 41
тел/факс: 02/917 60 10; 02/954 94 18
ЕИК 1766621288
ИН по ЗДДС BG 1766621288

ИЗПЪЛНИТЕЛ:
ПРЕДСТАВЛЯВАЩ:
ХРИСТО ЯНУЦЕВ



ВЪЗЛОЖИТЕЛ:

“АЕЦ Козлодуй” ЕАД
3321 Козлодуй
БЪЛГАРИЯ
тел/факс: 0973/7 35 30; 0973/7 60 27
ЕИК 106513772
ИН по ЗДДС BG 106513772

ВЪЗЛОЖИТЕЛ:
ИЗПЪЛНИТЕЛ-ДИРЕКТОР:
ИВАН ГЕНОВ





“АЕЦ КОЗЛОДУЙ” ЕАД, гр.Козлодуй

ТЪРГОВСКА ТАЙНА

Блок: 0

УТВЪРЖДАВАМ

Система: ВиК

ЗАМ. ИЗПЪЛНИТЕЛЕН ДИРЕКТОР.....

Подразделение: Управление ДСД

12.09.2013 г. АЛЕКСАНДЪР НИКОЛОВ



СЪГЛАСУВАЛИ,

ДИРЕКТОР Б и К:.....

12.09.2013 г. (ПЛАМЕН ВАСИЛЕВ)

ДИРЕКТОР И и Ф:.....

12.09.2013 г. (СИЙКА ПЕНКОВА)

ДИРЕКТОР Р и М:.....

12.09.2013 г. (ИВАН АНДРЕЕВ)

ТЕХНИЧЕСКО ЗАДАНИЕ

№ 13 ДСД. ТЗ. 399

за проектиране

Фази на проектиране: Идеен и Работен Проект

ТЕМА:

Проектиране на пречиствателни съоръжения за третиране на отпадъчни води от ПОК “Леденика” на “АЕЦ Козлодуй” ЕАД в природен парк “Врачански балкан”

Настоящото техническо задание съдържа пълно описание на обекта на поръчката и техническа спецификация съгласно Закона за обществените поръчки.

1. Кратко описание на техническото задание

Настоящото техническо задание регламентира дейностите по проектиране на пречиствателно съоръжение за третиране на отпадъчни води от Почивно-оздравителен комплекс (ПОК) “Леденика” на “АЕЦ Козлодуй ЕАД” в природен парк “Врачански балкан”.

1.1. Описание на обекта:

Пречиствателните съоръжения се предвиждат в района на ПОК “Леденика”, разположен в поземлен имот № 006023 по Кадастралната карта и кадастралните регистри на землището на с.Згориград, общ.Враца (Приложение 2).

Имотът е собственост на "АЕЦ Козлодуй" ЕАД, съгласно ~~документ за собственост.~~
Имотът е урегулиран "За ПОК и плувен басейн" в зона за рекреационни дейности съгласно влязъл в сила Подробен устройствен план - план за регулация и застрояване (ПУП ПРЗ), одобрен със заповед на Кмета на община Враца.

Имотът е застроен със сгради за основно и допълващо застрояване, благоустроен, усвоен при спазване на нормативни териториално-устройствените показатели за плътност, интензивност, процент озеленяване и др.

Към момента отводняването на сградите е решено с локални съоръжения, разположени в границите на собствеността.

~~1.2. Целта на настоящото техническо задание включва изготвяне на пълна проектно-сметна документация за модулно пречиствателно съоръжение за третиране на отпадъчни води от ПОК "Леденика" със съответната инженерна инфраструктура към него, в обем и обхват съгласно Наредба № 4/21.05.2001г. за обхвата и съдържанието на инвестиционните проекти;~~

Съгласно Разрешително №13710063/27.07.2011 год. за ползване на воден обект за заустване на отпадъчни води в повърхностни води, издадено от Басейнова дирекция за управление на водите, Дунавски район, гр. Плевен (Приложение 1), заустването на отпадните води е необходимо да се реализира посредством новоизградена канализация с точка на заустване в намиращо се в района сухо дере с географски координати СШ43° 10' 31.6" и ИД 23° 28' 30.9", при максимално разрешено водно количество за заустване Q год. до 9 000 м³.

Модулното пречиствателно съоръжение следва да има производителност отговаряща на еквивалент - жители среднодневно 100 е.ж.

Технология на пречистването е елемент на проучването, един от тях – биологично пречистване на отпадните води по аеробен способ.

Качеството на заустваните пречистени води трябва да отговаря и не превишава индивидуалните емисионни ограничения съгласно горепосоченото разрешително.

Да се оцени необходимостта от допълнително монтиране на мазниноуловител на изхода на отпадните води от топлата кухня или пред входа на модулното съоръжение.

2. Изисквания към проектиране

Проектирането да се изпълни двуфазно – фаза Идеен проект и фаза Работен проект.

2.1. Изготвяне на Идеен проект.

Идейният проект да се изготви след подробно запознаване със съществуващото положение в имота, собственост на Възложителя и в граници на проектирането.

В резултат на тази фаза на проектиране е необходимо да бъде окончателно определено трасето на канализационният клон и да бъде изготвено Техническо задание за проектиране по

чл.125 от ЗУТ за изготвяне на ПУП III (подробен устройствен план – Парцеларен план) за устройствената основа за проектиране канализационния клон извън граници на собствеността на “АЕЦ Козлодуй” ЕАД, пригодно за последващо съгласуване и допускане по реда и при условията на ЗУТ.

2.1.1. Идеен проект да се разработи по част “Технологична-ВиК” в обем, предвиден в гл.10 Наредба № 4/21.05.2001г. за обхвата и съдържанието на инвестиционните проекти с вариантни технологични решения (минимум два) за модулни съоръжения и трасе на отвеждащата инфраструктура. Да се изследва възможност за използване на съществуващите съоръжения в имота;

2.1.2. Преминаването на канализационен клон от мястото на изграждане на пречиствателните съоръжения до мястото на заустване да бъде изследвано във връзка с действаща нормативна уредба на РБ. Основен вариант за трасе на отвеждащата канализация е най-кратко трасе, преминаващо по права линия през имоти чужда частна собственост. Да се изследва алтернативен вариант, включващ възможност трасето да се предвиди максимално през имоти общинска и/или държавна частна собственост.

2.1.3. Идеиният проект да се представи с обяснителна записка с кратко описание на проектното решение, изясняващо насоките по всички части на проекта в последваща фаза и с графичен материал по част “Технологична - В и К”, придружен с предварителна спецификация и количествена сметка по уедрени показатели;

2.1.5. Идеиният проект да бъде изготвен в 7(седем) екземпляра на хартиен носител и 1 екземпляр на оптичен носител.

2.1.6. Идеиният проект се приема от специализиран/разширен технически съвет на Възложителя. Окончателно определяне на технология на работата на пречистването и трасето на канализационния клон във фаза идеен проект е предпоставка за започване на работен проект.

2.2. Изготвяне на Работен проект.

Изготвя се в обема на КПИИ по чл.150 от ЗУТ въз основа на извършени предварителни геоложки проучвания и идеиния проект по части:

- 2.2.1. част “ПУП-Парцеларен план”;
- 2.2.2. част “Технологична - В и К”;
- 2.2.3. част „Електрическа и КИП и А”;
- 2.2.4. част “План за безопасност и здраве”
- 2.2.5. част “Пожарна безопасност”
- 2.2.6. част „Конструктивна”
- 2.2.7. част “Геодезическа”
- 2.2.8. част “Сметна документация”

Работният проект да бъде изготвен в обем съгласно изискванията на Наредба 4/21.05.01г. за обхвата и съдържанието на инвестиционните проекти.

Проектът да бъде представен в 7 (седем) екземпляра на хартиен носител и един екземпляр на оптичен носител.

2.3. Описание на изискванията към отделните части на проекта.

2.3.1. Част "ПУП –ПП" , елемент от КПИИ по чл.150 от ЗУТ.

ПУП от вида ПП по чл.62 от Наредба № 8/14.06.2001 г. за обема и съдържанието на устройствените схеми и планове, да се изработи в мащаб 1:1000 върху актуална кадастрална карта в териториален обхват, описан в т.2.1.и 2.2. ~~Новопроектираното трасе като елемент от инженерната инфраструктура на ПОК "Леденика" да се нанесе със съответната сигнатура, с отразени сервитутни ивици за техническо обслужване на съоръжението, с цел установяване/регламентиране на право на преминаване през поземлени имоти чужда собственост;~~

Да се разработи в обем съгласно чл.62-б и чл.62-в от гореописаната Наредба № 8/14.06.2001 г. на МРРБ За обема и съдържанието на устройствените схеми и планове;

2.3.2. Част "Технологична - В и К"

Да се разработи за новопроектираните пречиствателното съоръжение и отводнителна инсталация на базата на окончателно определено трасе на канализацията в рамките на собствеността на АЕЦ Козлодуй и трасе за отвеждане на пречистените отпадни води към посоченото от МОСВ водоприемник – дере в точка координати 43°10'31.6 и 23°28'30.9, при отчитане на съществуващата канализационна мрежа на площадката.

Изготвя се в обем съгласно раздел II, гл.12 от Наредба №4/21.05.2001 г. за обхвата и съдържанието на инвестиционните проекти;

2.3.3. Част "Електрическа" и "КИП и А"

Да съдържа изискванията към проекта на Системи за контрол и управление, включително КИПиА оборудване, системи за регистриране и мониторинг и др. Изготвя се в обем съгласно раздел II, гл.11 от НАРЕДБА № 4/21.05.2001 г. за обхвата и съдържанието на инвестиционните проекти.

Да се представят необходимите:

- еднолинейни, монтажни схеми и фасади на захраваци табла и табла за сигнализация и управление;
- кабелен журнал;
- чертежи с кабелни трасета;
- схеми на заземителна инсталация;
- схеми на кабелните връзки и таблица на кабелните жила

- таблата и местата за присъединяване на електрозахранването;
- местата и начин на монтаж на ел. оборудването;
- описание на работата на оборудването, защитите, блокировките и др.
- слаботокови инсталации /при необходимост/
- районно осветление с необходимите светлотехн. изчисления /при необходимост/;
- други /чертежи, схеми, изчисления/, необходими за реализация на проекта.

2.3.4. Част "ПБЗ" (План за безопасност и здраве)

Част "ПБЗ" се изготвя съгласно Наредба № 2/22.03.2004г. за минималните изисквания за здравословни и безопасни условия на труд при извършване на ~~строителни и монтажни работи~~, включително при отчитане на данни от извършени геоложки проучвания в границите на новопроектираните трасета;

2.3.5. Част "Пожарна безопасност"

Да се разработи в съответствие с изискванията на Наредба № Из-1971/29.10.2009 г. на МРРБ и МВР за строително-технически правила и норми за осигуряване на безопасност при пожар".

2.3.6. Част "Конструктивна"

Да се разработят решения на конструкцията на съоръженията необходими за монтиране на оборудването. Изготвя се в обем съгласно раздел III, гл.9 от НАРЕДБА № 4/21.05.2001 г. за обхвата и съдържанието на инвестиционните проекти.

2.3.7. Част "Геодезическа"

Изготвя се в обем съгласно гл.16 от Наредба № 4/21.05.2001 г. за обхвата и съдържанието на инвестиционните проекти.

2.4. Изисквания към съдържанието на разделите на проекта

За всяка от частите на проекта Изпълнителят трябва да представи:

Обяснителна записка (Описание на проектното решение) – в която да се пояснят проектните решения и функциите на отделната част от проекта, с приетите режими на работа, компановъчни решения, избрано технологично оборудване и т.н.

Записките се изготвят в обем съгласно НАРЕДБА № 4/21.05.2001 за обхвата и съдържанието на инвестиционните проекти.

Чертежи, схеми и графични материали – да се представят графични изображения на приетите проектни решения, по които могат да се изпълняват строително-монтажни работи, технологични планове и схеми, разрези и аксонометрични схеми.

Количествена сметка – В количествената сметка да са описани всички необходими за изпълнение строително монтажни и пуско-наладъчни дейности, необходими за реализация на разработения проект.

Количествените сметки да се изготвят с шифри на единичните видове работи от ТНС, УСН, ЕТНС или ВТНС, а за работите, не обхванати от тях, да се изработят анализи с конкретни количествени разходи за труд, механизация и материали. Да се изготвят за всички части на проекта поотделно.

Техническа спецификация - в която да е описано основното оборудване, необходимо за доставка.

Техническа спецификация - в която да са описаните резервните части, които са неразделна част от доставката /при необходимост/.

3. Списък на норми и стандарти:

3.1 При проектирането да се спазват изискванията на приложимата нормативна уредба на РБ, включително :

Наредба № 4/14.09.2004 г. за условията и реда за присъединяване на потребителите и за ползване на водоснабдителните и канализационните системи;

Наредба № 4/17.06.2005 г. за проектиране, изграждане и експлоатация на сградни водопроводни и канализационни инсталации;

Наредба № РД-02-20-8/17.05.2013 г. за проектиране, изграждане и експлоатация на канализационни системи;

Наредба №4/21.05.2001 г. за обхвата и съдържанието на инвестиционните проекти;

Наредба №8/14.06.2001 г. за обема и съдържанието на устройствените схеми и планове;

Наредба № Из-1971/29.10.2009 г. за строително-технически правила и норми за осигуряване на безопасност при пожар

Наредба №2/22.03.2004 г. за минимални изисквания за здравословни и безопасни условия на труд при извършване на извършване на строителни и монтажни работи;

Наредба Из-2377/29.10.2009 г. за правилата и нормите за пожарна безопасност при експлоатация на обектите.

3.2 Проектните основи трябва да са ясно описани от Изпълнителя, което се осигурява чрез:

- точно определение на нормативните документи, които са основа за проектиране с индекс, редакция, наименование и дата на издаване. Нормативните документи се включват в списък на проектните основи, използвани от проектанта като част от проектната документация.

- точно формулиране на конкретни условия или изисквания, при необходимост с конкретни параметри.

4. Входни данни

4.1 Разрешително от Басейнова дирекция-Плевен;

4.2 Актуална скица на поземлен имот № 6023 и прилежащите му имоти;

4.3 Картни данни на района около ПОК "Леденика" ;

4.4 Необходимите входни данни извън тези по т.4.1÷4.3 са предават на Изпълнителя след сключване на договора;

4.5 Изпълнителят да подготви и представи списък на необходимите му входни данни за изпълнение на дейностите по настоящето техническо задание;

4.6 Възложителят, след проверка и оценка на списъка, ще предостави на Изпълнителя наличната документация;

4.7 При липса на съответните входни данни Изпълнителят е длъжен да провери и да заснеме съществуващото положение от място;

4.8 Входните данни, прегледани от Изпълнителя и необходими за изпълнение на дейностите по настоящето техническо задание, ще бъдат предавани във вида и формата, в която са налични в "АЕЦ Козлодуй";

4.9 Изпълнителят да предвиди мерки за осигуряване на конфиденциалност и защита на получените входни данни и документи от "АЕЦ Козлодуй".

5. Изходни документи, резултат от договора

В резултат на изпълнение на Техническото задание Изпълнителя да представи: комплект документи за проектиране в обем, съответстващ на етапа на проектиране (идеен/работен проект), изготвен при отчитане изискванията на чл.169 от ЗУТ и действаща към момента нормативна база на РБ;

6. Осигуряване на качеството

6.1 Изпълнителят да притежава сертифицирана система за управление на качеството по ISO 9001:2008 и сертифицирана система за управление на околната среда по ISO 14001 с обхват проектиране.

6.2 Изпълнителят да изготви План за осигуряване на качеството до един месец след подписване на договора. Планът служи за определяне на подробен график, отговорностите по всяка от задачите по договора и ред за изпълнението им. Планът подлежи на съгласуване от АЕЦ. Планът трябва да бъде изготвен на основание на:

- техническото задание и договора;
- системата по качество на Изпълнителя;

Съдържанието на плана трябва да отговаря на т.5 от ISO 10005 "Планове по качество".

6.3 Използваните програмни продукти и модели за пресмятания или анализи трябва да бъдат верифицирани и валидирани и това да бъде доказано с документи. В проекта трябва да бъде описана приложимостта на тези програмни продукти и модели, ограниченията при използването им и доказана приложимостта им за изпълнение на конкретната задача.

6.4 Изпълнителят да има опит в изпълнение на дейности по проектиране на пречиствателни съоръжения за отпадни води за което да представи референции за последните три години.

6.5 Проектирането трябва да бъде извършено от лица, притежаващи пълна проектантска правоспособност за определените части на проекта.

6.6 Изготвеният проект трябва да премине независима проверка от персонал на проектанта, не участвувал в изготвянето му.

6.7 Изготвеният проект трябва да премине преглед и приемане от страна на "АЕЦ Козлодуй" ЕАД. Приемането на проекта от страна на "АЕЦ Козлодуй" ЕАД не освобождава проектанта от отговорност, а служи само за определяне на целесъобразност и приемливост на представените проектни решения..

6.8 Специфични изисквания по отношение на осигуряване на качеството:

- Обозначаването на документите, изготвени от Изпълнителя в изпълнение на ТЗ трябва да съдържат индекса на ТЗ или номера на договора. Всеки отделен документ трябва да има един уникален индекс, поставен от проектанта и номер на редакция. Корекциите, приети в проектната документация, се въвеждат чрез издаване на нова редакция;

- Проектната документация се предава в електронен вид, в оригиналния формат на изготвяне и сканирани чelni страници на отделните части на проекта, с подписи и печат на проектанта, във формат pdf ;

- Проектът да съдържа списък на всички използвани от проектанта проектни основи, ясно обозначени с наименование на документа, точката от документа, която поставя конкретните изисквания, и изискванията, поставени в ТЗ. Данните от предоставените от АЕЦ документи, съдържащи "входни данни" също се включват в този списък;

- Проектът да съдържа списък на всички документи, които са изготвени в резултат на проектирането с наименование, индекс, дата на утвърждаване и последна редакция към момента на предаването му – на съответния етап или окончателно.

6.9 АЕЦ "Козлодуй" при необходимост има право да провежда одити на системата по качество на Кандидатите (одит от втора страна) при спазване изискванията на "Инструкция по качество. Организация и провеждане на одити на външни организации", идент. № ДОД.ОК.ИН.049. Изпълнителят трябва писмено да гарантира съгласието си с това условие.

7. Организационни изисквания

7.1 Дейностите по проектиране се считат приключени след приключване на технически съвет от страна на "АЕЦ Козлодуй" ЕАД, съгласуване от страна контролните органи, получаване и влизане в сила на Разрешение за строеж от община Враца;

7.2 Изпълнителят е длъжен да осигури за своя сметка присъствие на свой компетентен персонал на работни срещи и технически съвети, провеждани на площадката или извън площадката, имащи отношение към изготвяния проект.

ПРИЛОЖЕНИЯ:

1. Разрешително от Басейнова дирекция Дунавски район, гр. Плевен
2. Актуална скица на поземлен имот № 6023 и прилежащите му имоти;
3. Картни данни на района около ПОК "Леденика".

Идентификационен код	№ 13710063	2011	30606	1	Огоста и западно от Огоста
----------------------	------------	------	-------	---	----------------------------



РЕПУБЛИКА БЪЛГАРИЯ

**Министерство на околната среда и водите
Басейнова дирекция за управление на водите
Дунавски район с център Плевен**

**РАЗРЕШИТЕЛНО ЗА ПОЛЗВАНЕ НА ВОДЕН ОБЕКТ ЗА ЗАУСТВАНЕ
НА ОТПАДЪЧНИ ВОДИ В ПОВЪРХНОСТНИ ВОДИ**

№ 13710063 /27.07.2011 г.

На основание на чл. 46, ал. 1, т. 3, буква "б"; чл. 52, ал. 1, т. 4 и чл. 50, ал. 1 от Закона за водите, Наредба №2/08.06.2011 г. за издаване на разрешителни за заустване на отпадъчни води във водни обекти и определяне на индивидуалните емисионни ограничения на точкови източници на замърсяване (ДВ бр. 47/2011 г.) и въз основа на:

1. Заявление с вх. №ПВЗ-00008/27.01.2011 г., подадено от г-н Костадин Димитров – Изпълнителен директор на "АЕЦ Козлодуй" ЕАД гр. Козлодуй, за издаване на разрешително за ползване на воден обект сухо дере за заустване на отпадъчни води от съществуващ обект – Почивно-оздравителен комплекс (ПОК) "Леденика", общ. Враца, обл. Враца.

2. Изискано с писмо с изх. №ПВЗ-00008/10.03.2011 г. становище от Директора на Дирекция „ПД“ в МОСВ – София съгласно изискванията на действащия към 10.03.2011 г. чл. 61а от Закона за водите.

3. Извършена преценка по чл. 61 от Закона за водите на заявлението за издаване на разрешително за ползване на воден обект, при което е установено, че заявлението и приложената към него документация не отговарят на изискванията на чл. 60 от Закона за водите, одобрения от Министъра на околната среда и водите образец на заявление за откриване на процедура за издаване на разрешително и чл. 14, ал. 1 и ал. 4 от действащата към 10.03.2011 г. Наредба №10/03.07.2001 г. за издаване на разрешителни за заустване на отпадъчни води във водни обекти и определяне на индивидуалните емисионни ограничения на точкови източници на замърсяване (ДВ бр. 66/2001 г.).

4. Изпратено писмо с изх. №ПВЗ-00008/17.03.2011 г. до "АЕЦ Козлодуй" ЕАД за уведомяване за отстраняване на несъответствията в подаденото заявление и приложената документация.

5. Представено становище от Министъра на околната среда и водите с вх. №ПВЗ-00008/29.03.2011 г.

6. Писмо с вх. №ПВЗ-00008/25.05.2011 г. от "АЕЦ Козлодуй" ЕАД с което са отстранени несъответствията в подаденото заявление и приложената документация.

7. Извършена на 17.06.2011 г. преценка на искането по чл. 62 от Закона за водите, с която е установено, че не са налице основания за отказ за издаване на разрешително.

8. Изготвено съобщение по чл. 62а от Закона за водите и изпратено с изх. №ПВЗ-00008/17.06.2011 г. на кмета на Община Враца.



РЕПУБЛИКА БЪЛГАРИЯ
Министерство на околната среда и водите
Басейнова дирекция за управление на водите
Дунавски район с център Плевен
Длъжностно лице:

Разрешително за ползване на воден обект № 13710063/27.07.2011г.

1

9. В 14-дневния срок на публичното обявление, съгласно чл. 64, ал. 1 не са постъпили писмени възражения или предложения, при които да бъде издадено настоящето разрешително с оглед гарантиране на лични или обществени интереси;

издавам настоящето разрешително за ползване на воден обект: *сухо дере*, за заустване на отпадъчни води за експлоатация на съществуващ обект: *"Почивно-оздравителен комплекс (ПОК) "Леденика", общ. Враца, обл. Враца"* на *"АЕЦ Козлодуй" ЕАД гр. Козлодуй*.

ДАНИИ ЗА СОБСТВЕНИКА	
Трите имена на титуляра (за физически лица) Фирма (за юридически лица и за едноличните търговци, регистрирани по Търговския закон)	"АЕЦ Козлодуй" ЕАД
Постоянен адрес на титуляра (за физически лица) Седалище (за юридически лица и еднолични търговци, регистрирани по Търговския закон)	Област Враца, Община Козлодуй, 3321 гр. Козлодуй
Единен граждански номер (ЕГН) (за физически лица) Единен идентификационен код (ЕИК) (за юридически лица и еднолични търговци, регистрирани по Търговския закон)	106513772
Адрес за кореспонденция	Обл. Враца, Общ. Козлодуй, 3321 гр. Козлодуй
Телефон	0973 / 72 020
Факс	0973 / 80 591
Електронен адрес (при наличие на такъв)	aeckz@npp.cit.bg, info@kznpp.org

ДАНИИ ЗА ПОЛЗВАТЕЛЯ	
Трите имена на титуляра (за физически лица) Фирма (за юридически лица и за едноличните търговци, регистрирани по Търговския закон)	"АЕЦ Козлодуй" ЕАД
Постоянен адрес на титуляра (за физически лица) Седалище (за юридически лица и еднолични търговци, регистрирани по Търговския закон)	Област Враца, Община Козлодуй, 3321 гр. Козлодуй
Единен граждански номер (ЕГН) (за физически лица) Единен идентификационен код (ЕИК) (за юридически лица и еднолични търговци, регистрирани по Търговския закон)	106513772
Адрес за кореспонденция	Обл. Враца, Общ. Козлодуй, 3321 гр. Козлодуй
Телефон	0973 / 72 020
Факс	0973 / 80 591
Електронен адрес (при наличие на такъв)	aeckz@npp.cit.bg, info@kznpp.org



ДАННИ ЗА ОБЕКТА		
Наименование	Почивно-оздравителен комплекс (ПОК) "Леденика"	
Местоположение	Адрес на обекта	Модулно пречиствателно съоръжение в имот №006023 в землището на с. Згориград, Община Враца, Област Враца
	ЕКАТТЕ	30606

ДАННИ ЗА ВОДНИЯ ОБЕКТ И ВОДНОТО ТЯЛО – ПРЕДМЕТ НА ПОЛЗВАНЕТО	
Поречие	Огоста и западно от Огоста
Воден обект	Сухо дере, (II категория водоприемник)
Водно тяло	BG10G600R006
Цел на използването	Ползване на воден обект за заустване на отпадъчни води в повърхностни води за експлоатация на Почивно-оздравителен комплекс (ПОК) "Леденика".
Място / места на заустването, надморска височина и географски координати	Заустване №1 / Поток №1 - заустване на поток от битово-фекални отпадъчни води в място/точка на заустване с географски координати: СШ 43° 10' 31.6" и ИД 23° 28' 30.9" Максимално разрешено водно количество за заустване: Q год. до 9 000 m³/год.
Място / места за собствен мониторинг	Пункт №1 (за заустване №1/поток №1) – на изход на отвеждания колектор за битово-фекални отпадъчни води, непосредствено преди заустване във водоприемника в точка с географски координати: СШ 43° 10' 31.6" и ИД 23° 28' 30.9"

ДРУГИ ДАННИ		
Данни за водоснабдяване на обекта	Данни от разрешителното за водоземане:	Водоземане от подземен водоизточник: Не се водозема от подземен водоизточник.
		Водоземане от повърхностен водоизточник: Не се водозема от повърхностен водоизточник.
	Договор за предоставена водна услуга:	Договор с "В и К" ООД, гр. Враца № 880034 / 12.05.2011 г.

ИНДИВИДУАЛНИ ЕМИСИОННИ ОГРАНИЧЕНИЯ ПО ПОТОЦИ И МЕСТА НА ЗАУСТВАНИЕ				
Заустване №	Показатели	Индивидуални емисионни ограничения	Задължение за провеждане на собствен мониторинг	
			Честота на пробовземане	Вид на пробата



Заустване №1 / Поток №1 - поток от битово-фекални отпадъчни води	Q средно ден. (м ³ /ден)	25		Годишно отчитане на количеството зауствени отпадъчни води	
	Q макс. час (м ³ /час)	2			
	Q год. (м ³ /год)	9 000			
	Активна реакция рН	6,0 – 8,5		два пъти годишно	Еднократна
		мг/дм ³	кг/ден		
	Неразтворени вещества	50		два пъти годишно	Еднократна
	БПК ₅	15		два пъти годишно	Съставна средноденонощна
	ХПК (бихроматна)	70		два пъти годишно	Съставна средноденонощна
Екстрахируеми вещества (с тетрахлорметан)	3		два пъти годишно	Еднократна	
Срок за достигане на индивидуалните емисионни ограничения	Три месеца от началото на действие на разрешителното.				
Срок на действие на разрешителното	Начален срок: 27.07.2011 г. Краен срок: 27.07.2021 г.				
Задължение за заплащане на такса за заустване на отпадъчни води в повърхностни води	<p>1. "АЕЦ Козлодуй" ЕАД да заплаща годишна такса за замърсяване за заустване на отпадъчни води в повърхностни води, на основание чл. 194, ал. 1, т. 3, буква "а" от Закона за водите. Размерът на таксата, начинът и редът за нейното изчисляване и заплащане се определя с тарифа на Министерския съвет.</p> <p>2. Размера на таксата се изчислява годишно въз основа на стойностите, получени от извършен собствен мониторинг на количеството на заустваните отпадъчни води и на концентрацията на характерните замърсители в отпадъчните води, за които в настоящото разрешително са определени индивидуални емисионни ограничения.</p> <p>3. Ежегодно до 31 януари на следващата година "АЕЦ Козлодуй" ЕАД да представя в Басейнова дирекция за управление на водите в Дунавски район с център Плевен информация за изчисляване на дължимата такса по образец, утвърден от министъра на околната среда и водите.</p> <p>4. При не представяне на данните по т. 2 в задължителния срок по т. 3 или представяне на непълни данни, включително поради липса на монтирано измервателно устройство или ползване на несертифицирано измервателно устройство, или поради неизвършван собствен мониторинг, таксата се изчислява служебно. За служебното изчисляване на таксата се ползват данните от настоящото разрешителното по отношение на максималното разрешеното за заустване количество отпадъчни води и стойностите на индивидуалните емисионни ограничения по съответните показатели.</p>				



	<p>5. Таксата е годишна и се внася от титуляра на разрушителното по сметката на Басейнова дирекция за управление на водите в Дунавски район с център Плевен - BG57UNCR96603166268610, BIC: UNCRBGSF, УниКредит Булбанк - клон Плевен. В платежния документ задължително се вписват номера и датата на разрешителното, периода, за който се внася таксата и че същата е по Закона за водите.</p> <p>6. Копие от платежния документ да се изпраща на Басейнова дирекция за управление на водите в Дунавски район с център Плевен. Срок: До седем дни след извършване на плащането.</p> <p>7. До монтиране на работещо и отговарящо на нормативните изисквания измервателно устройство, таксата се изчислява на базата на посочения в разрешителното максимален годишен воден обем на заустваните отпадъчни води.</p> <p>8. При повреда на измервателното устройство таксата се изчислява на базата на посочения в разрешителното годишен воден обем на заустваните отпадъчни води, съгласно чл. 194а, ал. 2 от Закона за водите.</p> <p>9. Съгласно чл. 194а, ал. 3 от Закона за водите при повреда на измервателното устройство, титуляра на разрушителното е длъжен незабавно да уведоми Басейнова дирекция за управление на водите в Дунавски район с център Плевен и да отстрани повредата в срок до един месец.</p>
--	--

УСЛОВИЯ, ПРИ КОИТО СЕ ПРЕДОСТАВЯ ПРАВОТО ЗА ИЗПОЛЗВАНЕ

Дъждовни води при разделна канализационна система	На площадката на Почивно-оздравителен комплекс (ПОК). "Леденика" няма изградени канализационни колектори за отвеждане на дъждовни води.
Аварийни и байпасни връзки при пречиствателни станции и съоръжения	<p>1. Към модулното пречиствателно съоръжение няма аварийни и байпасни връзки за заустване на непречистени или частично пречистени отпадъчни води.</p> <p>2. При аварийни случаи свързани с площадковата канализация и модулното пречиствателно съоръжение да се предприемат необходимите мерки, в съответствие с изискванията на чл. 131 от Закона за водите. Фактите по възникналите аварийни ситуации да се отразяват в експлоатационен дневник.</p>
Обеззаразяване на пречистените отпадъчни води	Да се предвиди начин за обеззаразяване на пречистените отпадъчни води след модулното пречиствателно съоръжение при предписание на органите на Министерство на здравеопазването. Да се контролира количеството на остатъчния хлор в пречистените отпадъчни води (само в случаите, когато обеззаразяването се извършва чрез хлориране).
Специфични изисквания към местата за мониторинг и програмата за мониторинг	1. Да се осигури измерване на количеството зауствани пречистени отпадъчни води. Да се монтира



	<p>необходимото измервателно устройство. В седем дневен срок от монтирането му, да се уведоми Басейнова дирекция за управление на водите в Дунавски район с център Плевен с цел удостоверяване изправността и записване отчет на показанията. Да се спазват чл. 194а, ал. 2 и ал. 3 от Закона за водите.</p> <p style="text-align: right;">Срок: 01.03.2012 г.</p> <p>2. Трайно да се сигнализира пункта за собствен мониторинг и да се осигури постоянен достъп на контролните органи до него.</p> <p style="text-align: right;">Срок: Постоянен.</p> <p>3. Да се извършва собствен мониторинг на потока от битово-фекални отпадъчни води по посочените в настоящото разрешително за ползване на воден обект като индивидуални емисионни ограничения (емисионни норми) показатели. Пробовземането и анализите на пробите да се извършват от акредитирана лаборатория, съгласно изискванията на Закона за водите.</p> <p style="text-align: right;">Срок: Постоянен.</p> <p>4. Резултатите от провеждания собствен мониторинг да се представят в срок до 15 дни от изготвяне на анализите в РИОСВ гр. Враца във връзка с прилагане на чл. 175, ал. 1 от Закона за водите.</p> <p style="text-align: right;">Срок: Постоянен.</p> <p>5. Информацията от собствения мониторинг - направените изследвания на отпадъчните води и измерванията за количеството им, да се съхранява за период 6 (шест) години.</p> <p style="text-align: right;">Срок: Постоянен.</p> <p>6. Ежегодно до 31 март да се представя в Басейнова дирекция за управление на водите в Дунавски район с център Плевен и РИОСВ гр. Враца, доклад за изпълнението на условията от настоящото разрешително, вкл. резултатите от изпълнения през предходната година собствен мониторинг.</p>
<p>Третиране и транспортиране на отпадъците, включително утайките, образувани от дейността на пречиствателните станции и съоръженията за отпадъчни води</p>	<p>Събирането, транспортирането, съхранението и/или обезвреждането на отделените отпадъци и утайки от модулното пречиствателно съоръжение да се извършва в съответствие с изискванията на Закона за управление на отпадъците.</p>
<p>Охранителни мерки и съоръжения около складове за течни суровини и готова продукция, които могат да се превърнат в потенциален замърсител на водоприемниците</p>	<p>Около складове за химически вещества и горива, местата за временно съхранение на утайки от пречистването на отпадъчните води и други вещества - потенциален замърсител на водоприемника, да се предвидят необходимите обваловки или други средства, които да не позволяват изтичането им към</p>



	водоприемника при евентуални аварии.
Условия към повторно използваните пречистени отпадъчни води	Не се предвижда повторно използване на пречистените отпадъчни води.
Други условия съобразно спецификата на обекта	<ol style="list-style-type: none"> 1. В 30-дневен срок от получаване на разрешителното да се представи в Басейнова дирекция за управление на водите в Дунавски район с център Плевен информация за препаратите използвани за дезинфекция на водата за басейна. 2. В 30-дневен срок от получаване на разрешителното да се представи в Басейнова дирекция за управление на водите в Дунавски район с център Плевен информация за вида на филтрите към басейна, начина на промиването им, използват ли се коагуланти или други химически вещества при промиването и какви са те. 3. В 30-дневен срок от получаване на разрешителното да се представи в Басейнова дирекция за управление на водите в Дунавски район с център Плевен План за действие при аварийни ситуации по площадковата канализационна мрежа и модулното пречистително съоръжение, възникнали на територията на ПОК "Леденика".
Други условия	<ol style="list-style-type: none"> 1. Да се спазват изискванията на чл. 123, чл. 126, чл. 127, чл. 130 и чл. 131 от Закона за водите. 2. Изменение на разрешителното се извършва по реда на чл. 72 – чл. 77 и чл. 78а от Закона за водите. 3. Молба за продължаване срока на действие на разрешителното се подава пред органа, който го е издал, не по-късно от 3 (три) месеца преди изтичането му. 4. Прекратяване действието на разрешителното се извършва по реда и при условията на чл. 79, ал. 1 от Закона за водите. 5. Отнемане на разрешителното може да се постанови съгласно чл. 79а от Закона за водите.
Задължения за уведомяване при промяна на собствеността и/или ползването на обекта	При промяна на собствеността и/или ползването на обекта, от чиято дейност се формират отпадъчните води, лицето, придобило правото на собственост и/или ползване върху обекта, в тримесечен срок уведомява писмено органа по чл. 52, ал. 1 от Закона за водите за желанието си да се ползва от правата на предишния собственик по издаденото разрешително.
Условия за контрол и контролиращ орган	<ol style="list-style-type: none"> 1. Контролиращи органи: <ol style="list-style-type: none"> а) РИОСВ гр. Враца съгласно чл. 151, ал. 4 от Закона за водите. б) Басейнова дирекция за управление на водите Дунавски район с център Плевен: <p>➤ съгласно чл. 155, ал. 1, точка 4, буква "в" във връзка с</p>

	<p>чл. 174, ал. 3 и ал. 5; чл. 175, ал. 3 от Закона за водите;</p> <p>➤ съгласно чл. 155, ал. 1, точки 6 и 16 във връзка с чл. 194, ал. 1, т. 3, буква "а" и ал. 5, т. 1; чл. 194б, ал. 3, ал. 4 и ал. 5; чл. 195а, ал. 1, т. 1 от Закона за водите.</p> <p>2. Титулярът на разрешителното е длъжен да допуска по всяко време контролиращия орган до площадковата канализационна мрежа, съоръженията по мрежата и/или модулното пречиствателно съоръжение с оглед извършване на контрол на изпълнението на условията в разрешителното.</p> <p>3. Титулярът на разрешителното е длъжен да представя на контролиращия орган необходимите документи, данни, сведения, справки и обяснения, свързани с разрешеното ползване и предмета на проверката.</p>
--	---

Настоящото Разрешително може да се обжалва по реда на Административнопроцесуалния кодекс, в четиринадесетдневен срок от съобщаването му, чрез Директора на Басейнова дирекция за управление на водите в Дунавски район с център Плевен, по административен ред пред Министъра на околната среда и водите или по съдебен ред пред Административен съд гр. Плевен.

РУМЕН ПЕНКОВ

Директор на Басейнова дирекция за управление на водите в Дунавски район с център Плевен



С К И Ц А

стр. 1 от 1

№ КО2392/05.07.2010 г. *Актуализация!*
и 1.2000

на имот с номер 006023 в землището на с. ЗГОРИГРАД с ЕКАТТЕ 30606, общ. ВРАЦА.

Имотът е собственост на:

1. "АЕЦ КОЗЛОДУЙ" ЕАД, Рег. номер 106513772, гр. КОЗЛОДУЙ.

Документ: Нотариален акт имот по давност № 157 от 03.10.2001 г., том VII, рег. 4293, дело 1680

Площ на имота: 12.976 дка. Начин на трайно ползване: Почивен дон

Вид собственост: Държавна частна

Категория на земята при непълни условия: Осла

Имотът се намира в местността "ЦЪРКВИЩЕ" при граници и съседи:

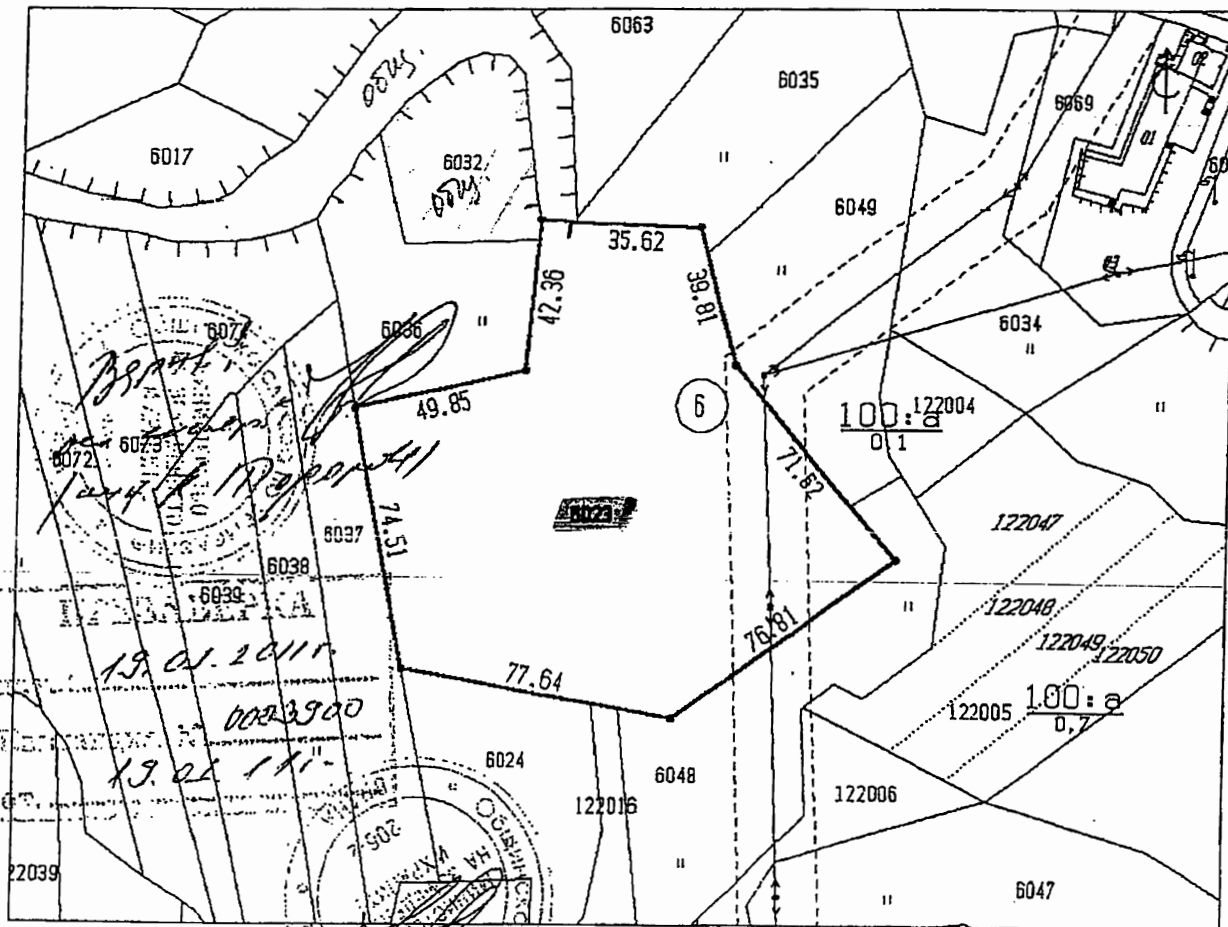
№ 006024, Ливада	на	ВАСИЛКА СТЕФАНОВА РЕВАЛСКА
№ 122016, Дървопронзв.пл.	на	МЗГ-ДА/ДС
№ 006048, Ливада	насл. на	ТОДОР ИВАНОВ НАЙДЕНОВ
№ 006049, Ливада	насл. на	СИМО ДАНЧЕВ ИВАНОВ
№ 006035, Ливада	насл. на	ТОДОР ИВАНОВ НАЙДЕНОВ
№ 000005, Път IV кл.	на	ОБЩИНА ВРАЦА
№ 006032, Др. селскост.т.	на	ОБЩИНА ВРАЦА
№ 006036, Ливада	на	ЦЕКО СТЕФАНОВ ВЪЛКОВ
№ 006037, Ливада	насл. на	БОРИС МАРИНОВ ВЪЛКОВ

Върху имота има следните ограничения:

11 Електропровод 20 kV. На 10 м от двете страни до крайните проводници или на 11 м от оста на електропровода, не могат да се строят сгради и съоръжения и засажда високостеблена растителност.

64 Защитена територия. Природен парк. Забраняват се всякакви дейности с изключение на тези посочени в чл.31 от ЗЗТ и други дейности определени със заповедта за обявяване на защитената територия и с плана за управление.

(EXIT)



Скицата съдържа 1 стр. и има срок на валидност 1 месец.

Изработил: *М. БОЖИДАРОВА* ТОДОРОВА

инженер експерт

Дата: .20 г. Зверил: *М. БОЖИДАРОВА*

инженер експерт

Печат

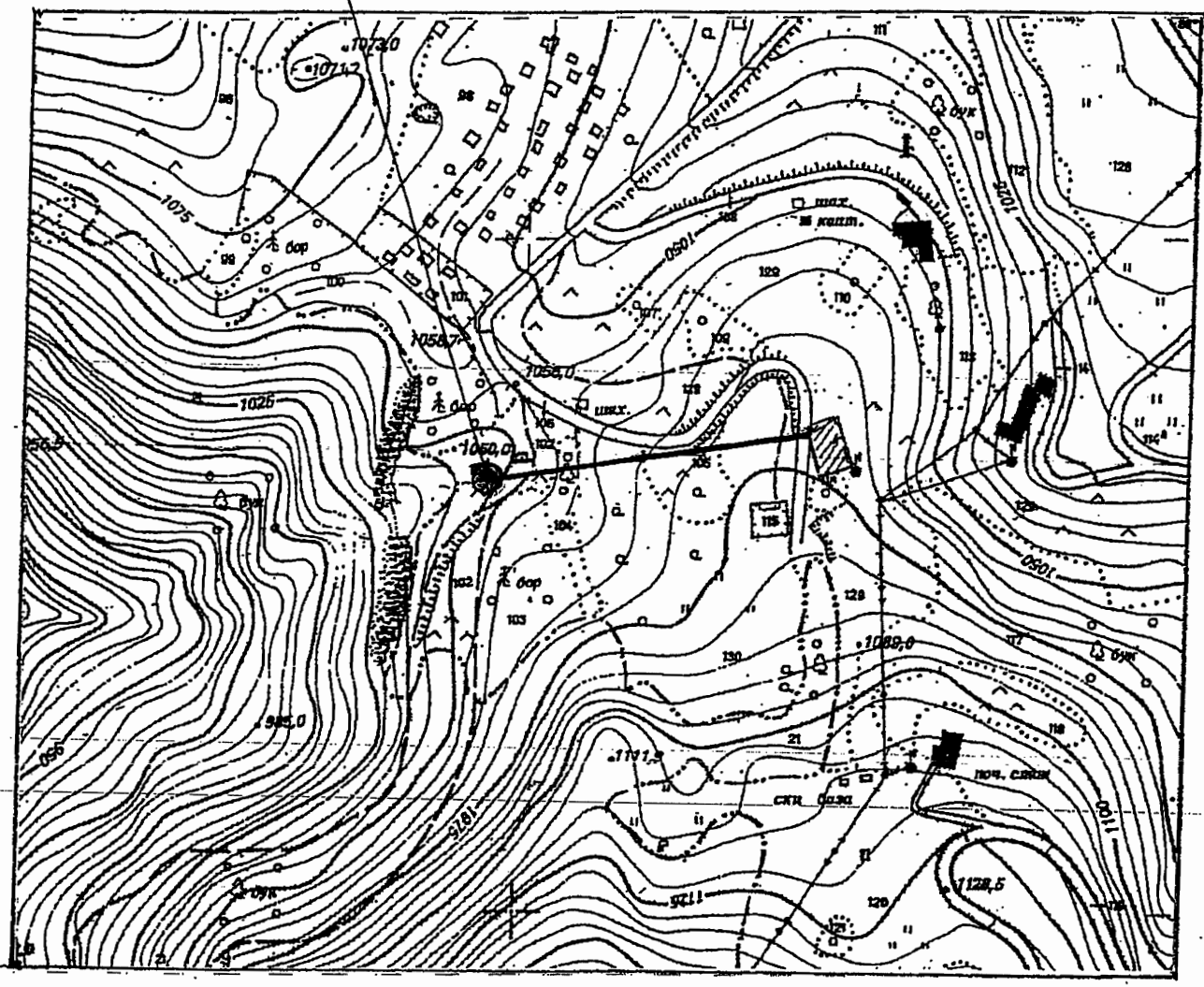
/ ЗАМ. НАЧАЛНИК на ОБЩИНСКА СЛУЖБА ПО ЗЕМЕДЕЛИЕ

[Handwritten signature]

КАРТА

на района около ПОК "ЛЕДЕНИКА"
М 1:5000

43 10 31 6 23 23 30 19



Handwritten signature or initials.

РАБОТНА ПРОГРАМА

за възлагане на обществена поръчка чрез публична покана с предмет:
 "Проектиране на пречиствателни съоръжения за третиране на отпадни води от ПОК "Леденика"
 на "АЕЦ Козлодуй" ЕАД в природен парк "Врачански балкан"

№	Описание на видовете работи	Необходими човекомесеци, /бр./	Отчетен документ	Изпълнител
1	Изготвяне на план за осигуряване на качеството, съгласно т.1 от Обосновката	0,50	План за осигур.на качеството	специалист
2	Проучване за проектиране съгласно т.2 от Обосновката	1,00	Обобщен доклад със списък на нх.входни данни	геодезист, ВиК
3	Геодезия съгласно т.3, т.4 и т.5 от Обосновката	3,00	Приемо-предавателен протокол	геодезист
4	Предварителни геоложки проучвания	1,00		геолог
5	Идеен проект заустваща канализация съгласно т.8 от Обосновката	1,50		ВиК
6	Идеен проект пречиствателна станция съгласно т.9 от Обосновката	1,70		Технолог, СК, Ел
7	Техническо задание за РП – т.10 от Обосновката	0,20		ВиК
8	Парцеларен план	1,00		ВиК, геодезист.
9	Работен проект заустваща канализация - т.11 от Обосновката	3,78		ВиК
10	Работен проект пречиствателна станция - т.12 от Обосновката	8,37		Технолог,ВиК, СК, Ел, пътен
11*	План за безопасност и здраве	1,00		специалист
12	Пожарна безопасност	1,00		специалист
13	Обследване на отпадъчните води съгл.т.13 от Обосновката	3,50	Технологичен регламент	ВиК, Инж-химик

Приложение: ОБОСНОВКА НА РАБОТНАТА ПРОГРАМА

ПОДПИС И ПЕЧАТ

Сашо Зашев (име и Фамилия)

31.10.2013 (дата)

Упълномощен Представител (длъжност на управляващия/представяващия участника)

ДЗЗД "Проект" (наименование на участника)

ОБОСНОВКА НА РАБОТНАТА ПРОГРАМА

1. Изготвяне на план за осигуряване на качеството в съответствие с техническото задание (т.6) - определяне на график на изпълнение, ред на изпълнение и отговорни лица; съгласуване с Възложителя.
2. Проучване за проектиране – запознаване със съществуващото положение, налични документи и проекти; избор на местоположение на пречиствателното съоръжение; избор на трасета за заустващата канализация; схема на преустройство на съществуващите площадкови мрежи и съоръжения; организация на проектирането и изготвяне на списък с необходими входни данни.
3. Изработване на геодезична основа с трасиране по координати на границите на имот №006023, имотите по предполагаемите трасета на заустващата канализация (директно трасе през частните имоти и трасе с преобладаващ общински терен), сухото дере-приемник и точката на заустване.
4. Геодезично заснемане на площадката на ПОК „Леденика“, нанасяне на съществуващите съоръжения, подземен кадастър, коти на терена и по съоръженията, включени в проекта.
5. Геодезия – теренни коти по трасето на заустващата канализация (за двата варианта на трасе (общо 1200м).
6. Предварителни геоложки проучвания – 5 шурфа за анализ: по трасето на заустващата канализация – х2бр на трасе; 1 бр в района на бъдещата ПСОВ.
7. ПУП-парцеларен план за одобреното трасе, съгласуване.
8. Идеен проект заустваща канализация за двете трасета (общо 1200м).
9. Идеен проект пречиствателна станция.
10. Изготвяне на Техническо задание на база одобрен ИП за трасе на заустваща канализация и пречиствателно съоръжение.
11. Работен проект заустваща канализация за одобреното трасе, включително и количествени сметки.
12. Работен проект пречиствателна станция, включително и количествени сметки.



Част технологична, в т.ч. части: обща, технология, проект за управление,
опазване на околната среда, БХТПБ

част СК

част Ел

част ВП

част ВК

Реконструкция площадкова канализация

Реконструкция шахти площадкова канализация

Шахти

Проектиране на мазниноуловител

Техническа спецификация

13. Обследване на отпадъчните води:

- обследване на водопотреблението и формирането на отпадъчния отток;
средноденонощно количество, денонощна неравномерност
- усреднена проба от отпадъчната вода
- физико-химичен анализ в оторизирана лаборатория
- изготвяне на технологичен регламент (препоръка за технология на пречистването) на база действителен състав и количество на отпадъчните води

14. Част „План за безопасност и здраве” за работния проект

15. Част „Пожарна безопасност” за работните проекти

31.10.2013

Сашо Зашев
Упълномощен Председател
ДЗЗД „Леденика”



КОНЦЕПЦИЯ

за изпълнение на дейностите в Работната програма

ОБЩИ УСЛОВИЯ

Предмет на обществената поръчка е *Проектиране на пречиствателни съоръжения за третиране на отпадъчни води от ПОК "Леденика" на "АЕЦ Козлодуй" ЕАД в природен парк "Врачански балкан"*

Съгласно Техническото задание проектирането включва

- *Идеен проект за пречиствателна станция за отпадъчни води на ПОК „Леденика” в два варианта ;*
- *Идеен проект за заустваща канализация в два варианта на трасето*
- *ПУП-парцеларен план за одобреното трасе на заустващата канализация*
- *Работен проект за одобрените в идейна фаза варианти*

Идейният проект се приема от специализиран/разширен технически съвет на Възложителя. Окончателно определяне на технология на пречистването и трасето на канализационният клон във фаза идеен проект е предпоставка за започване на работен проект, в т.ч. – изработване и одобряване на ПУП-парцеларен план за заустващата канализация.

ИЗХОДНИ ДАННИ ЗА ПРОЕКТИРАНЕ

Пречиствателните съоръжения се предвиждат в района на ПОК "Леденика", разположен в поземлен имот № 006023 на землището на с.Згориград, общ.Враца. Към момента отпадъчните води от почивния комплекс заустват в септична яма и попивен кладенец чрез битово-фекална канализация. В септичната яма се изпразва басейна. На площадката е изградена дъждовна канализация, която зауства в дерето.

Съгласно Разрешително №13710063/27.07.2011 год. за ползване на воден обект за заустване на отпадъчни води в повърхностни води, издадено от Басейнова дирекция Дунавски район, гр. Плевен, заустването на отпадайте води следва да се реализира посредством новоизградена канализация с точка на заустване в намиращо се в района сухо дере с географски координати $СШ43^{\circ} 10' 31.6''$ и $ИД 23^{\circ} 28' 30.9''$, при характерно водно количество за заустване

$$Q_{год.} = 9\ 000\ м3$$

$$Q_{ср.дн} = 25\ м3/дн; .$$

$$Q_{макс.ч} = 2\ м3/час; .$$

Определените в Разрешителното емисионни норми са както следва:



pH 6,0 – 8,5;

БПК5 ≤ 15 mg/dm³;

ХПК ≤ 70 mg/dm³;

Неразтворени вещества ≤ 50 mg/dm³;

Екстрахируеми вещества ≤ 3 mg/dm³;

Съгласно Техническото задание, пречиствателното съоръжение трябва да бъде модулно, с капацитет 100 е.ж. като с проекта следва да се докаже необходимостта от допълнително локално пречистване (мазинуловител) на отпадъчните води от кухнята.

Предоставени са актуална скица на поземлен имот № 6023 и прилежащите му имоти; карта 1:10000 на района около ПОК "Леденика". Допълнителни входни данни, необходими за проектирането, следва да бъдат заявени пред Възложителя чрез списък, а липсващите да бъдат набавени от Изпълнителят чрез заснемане на съществуващото положение.

ТЕХНИЧЕСКО ПРЕДЛОЖЕНИЕ

Настоящото техническо предложение се основава на техническото задание към тържната документация, входните данни и огледа на място и обхваща следните проекти

А. Пречиствателна станция за отпадъчни води на ПОК „Леденика”

Б. Изграждане на канализационен клон за заустване на пречистените води.

В. Преустройство на вътрешноплощадковата канализация

Дейностите, изброени по-горе, се реализират както следва:

А. Пречиствателна станция за отпадъчни води на ПОК „Леденика”

В нашето предложение за изпълнение на поръчката са включени следните дейности:

а) Определяне капацитета на пречиствателната станция

Капацитетът на пречиствателната станция в голяма степен зависи от точното определяне на входящото водно количество и замърсеност.

Входните параметри по норми обикновено превишават значително реалните, а преоразмерената пречиствателна станция освен скъпа, е нерентабилна. Затова предлагаме едно предварително обследване, включващо физико-химичен анализ на усреднена проба от канализацията на почивната станция и замервания на дебита. Пробата трябва да бъде анализирана от акредитирана лаборатория.

б) Определяне точното местоположение на пречиствателната станция, в т.ч. определяне на теренните коти, котите на съществуващите шахти и съоръжения.

Ще се отчете функционалната свързаност със септичната яма, съществуващата канализация, възможността за пътен достъп, теренните условия и топографията. Ще се определи мястото за ел.захранване и свързване на водопровод.

в) Конфигуриране на съоръженията



Пречиствателната станция модулна следва да се съобрази с конкретните теренните условия. Може да се реализира с малък брой дълбоки съдове или с по-голям – плитки. Ще бъдат разгледани алтернативи за използване на съществуващите пречиствателни съоръжения:

1) с включване в технологичната схема - като обем за доуплътняване и депониране на излишната утайка или в качеството им на буфер (резервен обем) при пусково-налаждъчните работи или

2) като корпус за монтаж на пречиствателното оборудване

г) Изготвяне на идеен проект

- обща част – доказване на капацитета,
- определяне на технологична схема на пречистване – 2 варианта на пълно биологично пречистване; Подвариант с
- избор на съоръжения по варианти
- сравнителна оценка на необходимите обеми, площ и експлоатационни показатели

д) Изготвяне на работен проект

- част „технологична” – определяне оразмерителните параметри на съоръженията (по норми и за реалните води), технологична схема, определяне количеството на отпадъците и утайките, експлоатационни насоки, БХТПБ; определяне необходимостта от мазниноуловител
- част „електро” – външно захранване, захранване на локално ел.табло и табло КИПиА.(Контролното табло на ПСОВ ще бъде изнесено на удобно за наблюдение място – КПП или друго помещение в ПОК). Проект КИПиА няма
- част „ВиК” – довеждаща, обходна и отвеждаща канализация на площадката; водопровод
- Генплан – решава разположението на площадката на съоръженията и тръбопроводите
- Част конструктивна – фундаменти на модулните съоръжения, ст.бетонени шахти
- Част Вертикална планировка, обслужващи алеи (пътища), ограда – не са необходими, съоръженията са вкопани
- Количествено-стойностна сметка
- Техническа спецификация
- Проверка и преглед на проекта от специалист-проектант, неучаствал в изготвянето му.
- Приемане на вътрешен ТС, одобряване и разрешение за строеж

Б. Изграждане на канализационен клон за заустване на пречистените води.

Обхваща следните дейности:

а) Запознаване с входните данни за проектиране – скици на поземлените имоти, обект на строителство, карта на района и др.

б) Определяне на трасетата по геодезичната основа.



в) Изготвяне на идеен проект за заустващата канализация в два варианта, с подвариант за трасето по пътя. Проектът ще включва ситуация, надлъжен профил, обяснителна записка и стойностни сметки.

г) Избор на вариант на ТС на Възложителя

д) Подробно геодезично заснемане за избрания вариант

е) Проект за ПУП – парцеларен план с определяне местоположението на трасето, диаметър, координати на характерните точки. Предхожда се от Заповед за изработване, издадена от кмета на Община Враца.

ж) Съгласуване на парцеларния план, обявяване, ТС, Заповед за одобряване (процедурата не е включена към нашето предложение)

з) Работен проект на заустваща канализация – ситуация, надлъжен профил, детайли на РШ и заустването, напречен разрез на изкопа

и) КСС на канализацията

к) План за безопасност и здраве (ПБЗ) – общо за двата подобекта

л) Проект за пожарна безопасност – общо за двата подобекта

м) Разглеждане на вътрешен ТС, одобряване на проекта, разрешение за строеж

В. Преустройство на вътрешноплощадковата канализация (Изграждане на канализационен клон от басейна)

В момента басейнът се изпуска към септичната яма, впоследствие – Пречиствателната станция. Необходимо е да се превключи към дъждовната канализация на площадката, която зауства в дерето. За целта трябва да се изгради нов канализационен клон от басейна до съществуваща РШ от дъжд.канализация. Тази задача не е ясно формулирана в Техническото задание и се основаваме на Управителя на комплекса. Включва:

а) Определяне точното място на превключването и необходимите демонтажни дейности

б) Изготвяне на работни чертежи за изпълнението – ситуация и надлъжен профил

ОПИСАНИЕ НА ОТДЕЛНИТЕ ЕТАПИ НА ИЗПЪЛНЕНИЕ

Проектът ще бъде реализиран чрез следните основни етапи

Eman I: Подготовка

- Преглед на наличната документация, с която разполага Възложителя – разрешителни и съгласувателни документи, срок на валидност, необходимост от актуализация
- Избор на трасета за заустващата канализация
- Проучване на площадката относно конфигурацията на съоръженията; схеми на преустройство на съществуващата площадкова канализация



- Изготвяне на въстъпителен доклад към Възложителя, с подробно описание на наличните и необходими допълнителни документи и входни данни за цялостно и качествено изпълнение на поръчката
- Изготвяне на план за осигуряване на качеството в съответствие с техническото задание - определяне на график на изпълнение, ред на изпълнение и отговорни лица; съгласуване с Възложителя
- Изработване на геодезична основа с трасиране по координати на границите на имот №006023, имотите по предполагаемите трасета на заустващата канализация (директно трасе през частните имоти и трасе с преобладаващ общински терен), сухото дере-приемник и точката на заустване
- Геодезично заснемане на площадката на ПОК „Леденика”, нанасяне на съществуващите съоръжения, подземен кадастър, коти на терена и по съоръженията, включени в проекта
- Геодезия – теренни коти по трасето на заустващата канализация (за двата варианта на трасе
- Предварителни геоложки проучвания – 5 шурфа за анализ: по трасето на заустващата канализация и на мястото на бъдещата ПСОВ

Етап II: Проектиране

- Идеен проект пречиствателна станция по част Технологична
- Изготвяне на Техническо задание за работно проектиране
- Работен проект пречиствателна станция по части Технологична, Конструктивна, Електро, ВиК, Площадкови тръбопроводи, Вертикална планировка и площадкови пътища, Трасировъчен план (геодезична част)
- Идеен проект заустващ колектор
- Изготвяне на Техническо задание за работно проектиране
- ПУП-парц.план на заустващия колектор
- Работен проект заустващ колектор
- Работен проект допълващо проектиране – част Пожарна безопасност, План за безопасност и здраве
- Сметна документация
- Техническа спецификация

Етап III: Съгласуване

- Избор на вариант от ТС на възложителя - одобряване на Идейните проекти
- Заповед за изработване на ПУП, Съгласуване на ПУП-парц.план от експлоатационните дружества, специализираните държавни контролни органи и ТС на Общината; заповед за одобряване
- Независима оценка на Работния проект от проектант, неучаствал в проектирането



- Съгласуване на Работния проект от специализираните държавни контролни органи и експлоатационни дружества
- Получаване на разрешение за строеж.

Описанието на видовете работи, времетраенето и заетите лица са подробно описани в *Работна програма*, а хронологията на изпълнението им – в *График на изпълнение*, включени към *Предложение за изпълнение на поръчката*

ИЗИСКВАНИЯ КЪМ ПРОЕКТА

Законова основа

Проектите ще бъде съобразени с изискванията на гл.10 Наредба № 4/21.05.2001г. за обхвата и съдържанието на инвестиционните проекти, а ПУП-парцеларния план - с Наредба № 8/14.06.2001 г. за обема и съдържанието на устройствените схеми и планове. Част "ПБЗ" се изготвя съгласно Наредба № 2/22.03.2004г. за минималните изисквания за здравословни и безопасни условия на труд. Част "Пожарна безопасност" ще се разработи в съответствие с изискванията на Наредба № 1з-1971/29.10.2009 г. на МРРБ и МВР за строително-технически правила и норми за осигуряване на безопасност при пожар".

Други нормативни актове, имащи отношение към проектирането:

- Наредба № 4/14.09.2004 г. за условията и реда за присъединяване на потребителите и за ползване на водоснабдителните и канализационните системи;
- Наредба № 4/17.06.2005 г. за проектиране, изграждане и експлоатация на сградни водопроводни и канализационни инсталации;
- Наредба № РД-02-20-8/17.05.2013 г. за проектиране, изграждане и експлоатация на канализационни системи;

Изисквания към отделните части на работния проект

ТЕХНОЛОГИЧНА

Част Технологична на работния проект ще конкретизира и прецизира технологичните решения от фаза идеен проект в следните **чертежи**:

- Ситуация на съоръженията
- Технологична схема
- План и разреза на съоръженията и технологичните помещения, съдържащи основни размери, разположение на оборудването, трасе и височинно разположение на технологичните тръбопроводи, детайли на закладните части за монтаж на оборудване; водни нива, хидравлични връзки (отвори, тръбопроводи) – гравитачни и помпажни.

- Генплан, изработен върху основа проекта по Вертикална планировка, включващ всички съоръжения, технологични , довеждащ и заустващ колектор, шахти; характерни коти – теренни, борд съоръжения, водни нива и др.
 - Профил по пътя на водата
 - Надлъжни профили на технологичните тръбопроводи с характерни коти и детайли
 - Спецификация на оборудването поотделно за всяко съоръжение
- Обяснителната записка** на част Технологична ще съдържа
- Описание на технологичната схема и методите на пречистване по съоръжения
 - Технологично оразмеряване на съоръженията с определяне на работните параметри за избраните в идейна фаза обеми.
 - Хидравлично оразмеряване на тръбопроводите
 - Задание за проектиране към част Конструктивна, ОВК, Електро, Вертикална планировка, ВиК и КИПиА.
 - Обобщена спецификация на оборудването
 - Количествена сметка

КОНСТРУКТИВНА

Част „Конструктивна” на техническия проект ще съдържа

Чертежите план на основите с привързване към съществуващия терен;

Обяснителна записка, която съдържа:

- съображения и обосновка на приетото решение за финансиране в съответствие с конкретните геоложки, хидрогеоложки и други условия;
- описание на допълнителните мероприятия, които се налагат от конкретните теренни и хидрогеоложки условия;
- описание на техническите условия за монтажа на съоръженията
- специфични изисквания към другите части на проекта, произтичащи от особеностите на възприетите конструктивни решения.

Изчисленията към част конструктивна на работния проект включват статически



и динамически изчисления по приетите схеми за всички конструктивни елементи.

Към част конструктивна на работния проект ще се изработят количествени сметки за СМР.

ЕЛЕКТРИЧЕСКА

Част електрическа ще включва електроснабдяване, електрообзавеждане и електрически инсталации.

Чертежите на част “Електрическа” на работния проект ще бъдат съобразени със заданията от част Технологична:

- кабелни трасета към оборудването в съоръженията с отразени места на машини, съоръжения, табла, разпределители
- районно осветление
- площадкови мрежи
- еднолинейни схеми на разпределителни табла и устройства
- инсталация за защита от мълния

Обяснителната записка на част електрическа ще съдържа:

- изходните данни за изработване на проекта
- описание на възприетите технически решения;
- описание на мероприятията и степента на защита на електросъоръженията;
- изходните данни за изработване на проекта;
- данни за силнотоковите инсталации (режими на работа, избор на апаратура, осветителни тела, проводници, кабели, локални ел.табла)
- спецификация на основните градивни елементи на отделните мрежи, инсталации и уредби - когато същите не са отразени в съответните чертежи
- количествени сметки по видове СМР (строително – монтажни работи) на част електрическа;

ЕЛЕКТРИЧЕСКА – ВЪНШНО ЕЛ.ЗАХРАНВАНЕ

Част електрическа за външното ел.захранване ще включва



- изходни данни с основание за проектиране,
- чертеж ситуация с отразяване на кабелното трасе и кабелни шахти от точката на захранване до пречиствателното съоръжение
- обяснителна записка, съдържаща обосновка за избора на кабел и изчисления за доказване на капацитета и др.
- спецификация
- количествена сметка

ВОДОСНАБДЯВАНЕ И КАНАЛИЗАЦИЯ

А. ПЛОЩАДКОВИ

В общ вид чертежите на част "Водоснабдяване и канализация" на работния проект трябва да включват:

- ситуационен план в подходящ мащаб с характерни данни от вертикалната планировка, на който са нанесени трасетата на съществуващите и проектираните водопроводни и канализационни мрежи с означени дължини, наклони, коти на тръбите, местоположение на ревизионни и други шахти с означени кота капак и кота дъно на шахтите, както и котите дъно на включванията в тях, ако има такива, водни количества, напори и съоръжения;
- надлъжни профили в М 1:500 за дължините и в М 1:50 за височините на водопроводните и канализационните клонове с означени оразмерителни данни, местата на арматурните/ревизионните шахти, на всички отклонения с номер на наклона и диаметър на тръбата, местата на пресичанията с други подземни комуникации, нивото на съществуващия терен и категорията на земните работи;
- детайли на съоръжения към водоснабдителните и канализационните мрежи или на техните нестандартни елементи - по преценка на Изпълнителя;

В чертежите за водопроводните и канализационните мрежи ще се включат данни за оразмерителните водни количества и скорости, наклони, напори, коти на изкоп, легло тръба, съществуващ и проектен терен, разстояния между чупки, подробни точки от терена, съоръжения и арматури, хоризонтални и вертикални разстояния до



пресечните точки с други подземни проводни и съоръжения, дължините на участъците и вида на тръбите и арматурите.

Обяснителните записки на разделите на част “Водоснабдяване” и част “Канализация” на работния проект ще съдържат:

- данни за водопроводната мрежа с обосновка на:
 - а) избора на съоръжения към водопроводната мрежа;
 - б) начина за оразмеряване на мрежата и крайните резултати от изчисленията;
- данни за канализационната мрежа с обосновка на:
 - а) начина за отвеждане на отпадъчните води;
 - б) оразмеряване на канализационната мрежа;
 - в) избора на съоръжения към канализационната мрежа;
- количествени сметки за водоснабдителните и канализационните мрежи и съоръжения на площадката.

ГЕОДЕЗИЧНА

Допълнително се определя геодезичната опорна мрежа за трасирането на водоснабдителните и канализационните мрежи, технологичните тръбопроводи; характерни точки от обектите, като пресичане на оси, възлови точки от конструкциите и др.; трасирането и контролирането по време на строителството и монтажа; Част геодезическа на работния проект се изработва върху графична (дигитална) геодезическа основа.

Чертежите на част “Геодезична и вертикална планировка” да включват:

- схеми на геодезичните мрежи за трасиране и контролиране - ъглово- дължинни, GPS, строителна, осова, нивелачни и др.;
- ситуация, разреза и други графични разработки от проекта за изследване на деформациите на обекти с особена важност или на обекти, разположени в слаби, льосови и свлачищни терени;
- трасировъчен план, разработен в съответствие с нормативните актове и инструкциите по геодезия и в степен на подробност, необходима за изпълнението на обекта.



Обяснителната записка към част “Геодезична и вертикална планировка” да съдържа:

- данни за проектираните локални геодезични мрежи - вид, описание на решението, разположение на точките, стабилизиране, инструменти, измерване, координатна система, обработка, резултати и точност;
- изходна основа (точки) за трасиране и контролиране, приетите методи на трасиране, точност, инструменти, стабилизиране;
- данни и описание на опорната мрежа, на контролните точки и на реперите, стабилизиране, измервания и обработката им;

Към обяснителната записка следва да се приложат:

- списъци на геодезичните материали, схеми на опорни мрежи, изчисления и други данни за извършените геодезични работи;
- данни, необходими за трасиране и контролиране по време на строителството и монтажа на съоръженията;
- други данни и материали, които се изискват със заданието за проектиране (договора за проектиране).

Част “План за безопасност и здраве (ПБЗ)” на работния проект

Частта ще се разработи на основание на Наредба № 2 от 22 Март 2004 г. за минималните изисквания за здравословни и безопасни условия на труд при извършване на строителни и монтажни работи (обн. ДВ. бр.37/04.05.2004г. с допълнения и изменения,) чл.9 т.1 а) и т.3 и чл.12, ал. 1 т.1и2.

Планът за безопасност и здраве съдържа:

- организационен план;
- строителен ситуационен план;
- комплексен план-график за последователността на извършване на СМР;
- планове за предотвратяване и ликвидиране на пожари и аварии и за евакуация на работещите и на намиращите се на строителната площадка;
- мерки и изисквания за осигуряване на безопасност и здраве при извършване на СМР, включително за местата със специфични рискове;



- списък на инсталациите, машините и съоръженията, подлежащи на контрол;
- списък на отговорните лица (име, длъжност, работодател) за провеждане на контрол и координиране на планове на отделните строители за местата, в които има специфични рискове, и за евакуация, тренировки и/или обучение;
- схема на временната организация и безопасността на движението по транспортни и евакуационни пътища и пешеходни пътеки на строителната площадка и подходите към нея;
- схема на местата на строителната площадка, на които се предвижда да работят двама или повече строители;
- схема на местата на строителната площадка, на които има специфични рискове;
- схема на местата за инсталиране на повдигателни съоръжения и скелета;
- схема на местата за складиране на строителни продукти и оборудване, временни работилници и контейнери за отпадъци;
- схема на разположението на санитарно-битовите помещения;
- схема за захранване с електрически ток, вода, отопление, канализация и др.;
- схема и график за работа на временното изкуствено осветление на строителната площадка и работните места;
- схема и вид на сигнализацията за бедствие, авария, пожар или злополука, с определено място за оказване на първа помощ.

Необходимо е да бъдат спазени изискванията на Закона за здравословни и безопасни условия на труд.

Съгласуването и одобрението на инвестиционните проекти ще се извърши и в съответствие с чл. 143, ал. 1 от ЗУТ.

ГРАФИК ЗА ИЗПЪЛНЕНИЕ НА ДЕЙНОСТИТЕ

Проектът ще бъде изпълнен общо за **90 дни** по представения подробен линеен график на проекта (график на изпълнение на дейностите).

Навременното и качествено изпълнение на обществената поръчка зависи както от изпълнението на задачите на Изпълнителя в срок, така и от навременното получаване на данни от Възложителя и приемане на изготвените доклади, проекти и документи.



В седем дневен срок, считано от датата на подписването на договора Изпълнителят ще организира встъпителна среща с представители на Възложителя.

При подписване на договора Възложителя трябва да представи на Изпълнителя всички изготвени досега документи свързани с обществената поръчка, необходими за преглед при изготвянето на встъпителния доклад. Изпълнителя ще прегледа и анализира документите през първата седмица

Сашо Зашев

Упълномощен Представител

ДЗЗД "Проект"



Оферент: ДЗЗД "Проект"

Проектиране на пречиствателни съоръжения за третиране на отпадни води от ПОК "Леденика" на "АЕЦ Козлодуй" ЕАД, природен парк "Врачански балкан"

График на дейностите

времетраене и последователност на предложените дейности, представени чрез линеен график

№	ДЕЙНОСТ	месец/седмица						
		1	2	3	4	5	6	7
	Проучване за проектиране							
	Изготвяне на план за осигуряване на качеството							
	Геодезия							
	Идеен проект за устваща канализация							
	Проект парцеларен план							
	Работен проект за устваща канализация							
	Идеен проект ПСОВ, площадкова канализация							
	Работен проект ПСОВ, площадкова канализация							
	Обследване на входящите отп.води							
	Част План за безопасност и здраве							
	Част Пожарна безопасност							
	Одобряване на идеен проект ПСОВ							
	Одобряване на идеен проект за устваща канализация							
	Съгласуване на парцеларен план							
	Съгласуване на работни проекти							
	Одобряване на работни проекти, разрешение за строеж							

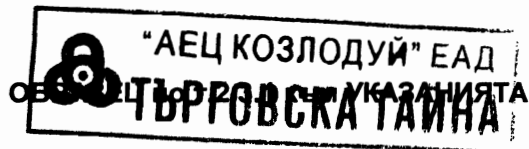
Срокът за изпълнение на всички дейности е 90 календарни дни.

Сапо Зашев

Упълномощен представител

ДЗЗД "Проект"



ПРЕДЛАГАНА ЦЕНА

за възлагане на обществена поръчка чрез публична покана с предмет:

„Проектиране на пречиствателни съоръжения за третиране на отпадни води от ПОК „Леденика“ на „АЕЦ Козлодуй“ ЕАД в природен парк „Леденика“, с Възложител: „АЕЦ Козлодуй“ ЕАД

№	Етапи от Работната програма	Необходими човеко-месеци (бр.)	Единична месечна ставка	Общо (А*В)
		А	В	С
1	Изготвяне на план за осигуряване на качеството	0,50	1 350,00	675,00
2	Проучване за проектиране	1,00	1 350,00	1 350,00
3	Геодезия	3,00	1 800,00	5 400,00
4	Предварителни геоложки проучвания	1,00	1 800,00	1 800,00
5	Идеен проект заустваща канализация	1,50	1 350,00	2 025,00
6	Идеен проект пречиствателна станция	1,70	1 350,00	2 295,00
7	Техническо задание за РП	0,20	1 500,00	300,00
8	Парцеларен план	1,00	1 250,00	1 250,00
9	Работен проект заустваща канализация	3,78	1 350,00	5 103,00
10	Работен проект пречиствателна станция	8,37	1 350,00	11 299,50
11	План за безопасност и здраве	1,00	1 500,00	1 500,00
12	Пожарна безопасност	1,00	2 000,00	2 000,00
13	Обследване на отпадъчните води	3,50	1 250,00	4 375,00
Предлагана цена за проектиране (лв. без ДДС) (тридесет и девет хиляди двеста и седем лева и 50 ст. без включен ДДС)				39 372,50

ПОДПИС и ПЕЧАТ:

Сашо Зашев
31.10.2013г.
Упълномощен представител
ДЗЗД "Проект"

(име и Фамилия)
(дата)
(длъжност на управляващия/представяващия
участника)
(наименование на участника)