

ДОГОВОР

№ 248000006

Днес, 18 . 03 . 2014 год., в гр. Козлодуй, между:

"АЕЦ Козлодуй" ЕАД", гр. Козлодуй, вписано в търговския регистър към Агенция по вписванията с ЕИК 106513772, представлявано от Александър Христов Николов – Заместник изпълнителен директор, в качеството му на пълномощник по силата на пълномощно № 137/09.01.2014 г. на Иван Киров Генев – Изпълнителен директор на дружеството, наричано по-нататък в Договора **ВЪЗЛОЖИТЕЛ**, от една страна, и "АтомЕНЕРГОПРОЕКТ" ЕООД, гр. София, вписано в търговския регистър към Агенция по вписванията с ЕИК 130520207, представлявано от Ангел Костадинов Попов – Управител, наричано по-нататък в Договора **ИЗПЪЛНИТЕЛ**, от друга страна и на основание чл.101е от Закона за обществените поръчки и във връзка с утвърден протокол от работата на комисията от **ВЪЗЛОЖИТЕЛЯ** за класиране на офертата и определяне на изпълнител на публична покана с предмет: "**Проектиране на пешеходни пътеки под колектори за дъждовната канализация на ред "Б", продължаване на пешеходната пътека под ред "А" на кота 36 и разделяне на общите сливни колектори на дъждовната канализация ГН на 5, 6 МЗ**" се сключи настоящият Договор за следното:

1. ПРЕДМЕТ НА ДОГОВОРА

1.1. **ВЪЗЛОЖИТЕЛЯТ** възлага и заплаща, а **ИЗПЪЛНИТЕЛЯТ** приема да изпълни проектиране на пешеходни пътеки под колектори за дъждовната канализация на ред "Б", продължаване на пешеходната пътека под ред "А" на кота 36 и разделяне на общите сливни колектори на дъждовната канализация ГН на 5, 6 МЗ, съгласно Приложение № 2 - Техническо задание № 2012.30.ВКО.ГН.ТЗ.993, Приложение № 3 - Работна програма, Приложение № 4 – Срок и График за изпълнение, Приложение № 5 – Концепция за изпълнение на дейностите и Приложение № 6 - Предлагана цена – неразделна част от настоящия договор.

1.2. **ИЗПЪЛНИТЕЛЯТ** се задължава да извърши проектирането и авторския надзор в съответствие с изискванията на нормативните актове и съгласно Техническото задание на **ВЪЗЛОЖИТЕЛЯ**.

2. ЦЕНА И НАЧИН НА ПЛАЩАНЕ

2.1. Цената на настоящия договор е в размер на 24 750.00лв. /двадесет и четири хиляди седемстотин и петдесет/ без ДДС.

2.1.1. Единичната дневна ставка за осъществяване на авторски надзор (АН) и оказване на техническа помощ (ТП) е в размер на 285 лв. /двеста осемдесет и пет/ без ДДС.

2.2. Цената е окончателна и валидна до пълното изпълнение на договора.

2.3. **ВЪЗЛОЖИТЕЛЯТ** заплаща цената по т. 2.1. поетапно чрез банков превод в рамките на 30 /тридесет/ дни след представяне на разработките за съответния етап от Работната програма на **ИЗПЪЛНИТЕЛЯ** и приемането им на Технически съвет на **ВЪЗЛОЖИТЕЛЯ**, срещу представена фактура за стойността на съответния етап и протокол от Техническият съвет на **ВЪЗЛОЖИТЕЛЯ** за приемане без забележки.

2.3.1. **ВЪЗЛОЖИТЕЛЯТ** заплаща цената за авторски надзор и техническа помощ чрез банков превод в 30/тридесет/ дневен срок след представянето на Протокол за извършен авторски надзор, придружен с хонорар-сметка, констатиращ, че услугата е извършена и оригинална фактура.

2.4. Плащанията по настоящия договор ще бъдат извършвани чрез банков превод в полза на **ИЗПЪЛНИТЕЛЯ** по следните банкови реквизити:

Банка: "УниКредит Булбанк" клон Цар Борис III;
Банкова сметка: BG02UNCR 96601006887804;
Банков код: UNCRBGSF

3. СРОКОВЕ

3.1. Срокът за изпълнение на дейностите е 120 календарни дни, съгласно Приложение № 4 – Срок и График за изпълнение, считано от датата на подписване на договора.

3.2. **ИЗПЪЛНИТЕЛЯТ** се задължава да посети обекта в тридневен срок от възлагателното писмо.

3.3. **ИЗПЪЛНИТЕЛЯТ** има право на предсрочно изпълнение на предмета на договора, при което стойността му ще остане непроменена.

4. ПРАВА И ЗАДЪЛЖЕНИЯ НА ВЪЗЛОЖИТЕЛЯ

4.1. **ВЪЗЛОЖИТЕЛЯТ** се задължава:

4.1.1. Да окаже необходимото съдействие на **ИЗПЪЛНИТЕЛЯ** за изпълнение на възложената му работа;

4.1.2. В срок до 15 /петнадесет/ дни след поискването, да представи необходимите входни данни за изготвяне на проекта.

4.1.3. Да назначи технически съвет, който да разгледа и приеме разработката при условията на настоящия договор;

4.1.4. Да уведоми три работни дни предварително **ИЗПЪЛНИТЕЛЯ** за участие в Техническия съвет, като при необходимост предоставя и писмените становища, с които разполага;

4.1.5. Да приеме изработеното от **ИЗПЪЛНИТЕЛЯ** с оглед изискванията на този договор;

4.1.6. Да заплати на **ИЗПЪЛНИТЕЛЯ** уговореното възнаграждение за приетата работа съобразно реда и условията на този договор;

4.1.7. Да изпрати възлагателно писмо за исканата услуга с обем, съдържание и срок за изпълнение, ако е необходимо

4.2. **ВЪЗЛОЖИТЕЛЯТ** има право да осъществява контрол по изпълнението на този договор, стига да не възпрепятства работата на **ИЗПЪЛНИТЕЛЯ** и да не нарушава оперативната му самостоятелност.

5. ПРАВА И ЗАДЪЛЖЕНИЯ НА ИЗПЪЛНИТЕЛЯ

5.1. **ИЗПЪЛНИТЕЛЯТ** се задължава:

5.1.1. Да изпълни качествено възложената му дейност в сроковете, посочени в Календарния график – Приложение № 4;

5.1.2. **ИЗПЪЛНИТЕЛЯТ** изготвя разработката в съответствие с изискванията на действащите в Република България нормативни актове. Позоваването и използването на други нормативни документи задължително се мотивира и съгласува с **ВЪЗЛОЖИТЕЛЯ**;

5.1.3. В срок до 10 /десет/ дни след подписване на договора да поиска писмено необходимите входни данни за изготвяне на проекта.

5.1.4. Да предаде изработения проект в 7 (седем) екземпляра на хартиен носител и 1 (един) брой на магнитен носител.

5.1.5. Да отстрани за своя сметка в 15 (петнадесет) дневен срок констатираните от **ВЪЗЛОЖИТЕЛЯ** непълноти и грешки в представената документация.

5.1.6. Да присъства при необходимост при разглеждане на резултатите на Технически съвет на **ВЪЗЛОЖИТЕЛЯ**.

5.1.7. Да завери всеки екземпляр от работния проект с печат за пълна проектантска правоспособност;

5.1.8. Да осигури на **ВЪЗЛОЖИТЕЛЯ** регламентиран достъп до всички материали и документи във връзка с договора през всички етапи на работа по предмета на договора.

5.1.9. Да застрахова професионалната си отговорност за вреди, причинени на трети участници в строителството и/или на трети лица, вследствие на неправомесни действия или бездействия при или по повод изпълнение на задълженията им.

5.1.10. Всички санкции, наложени от общински и държавни органи във връзка с проектирането са за сметка на **ИЗПЪЛНИТЕЛЯ**.

5.1.11. Да упражнява авторски надзор качествено и в срок, съгласно изискванията на нормативните разпоредби;

5.1.12. Да дава предписания за отстраняване на грешки и пропуски по време на СМР на обекта;

5.2. **ИЗПЪЛНИТЕЛЯТ** има право:

5.2.1. На предсрочно изпълнение на предмета на договора, при което стойността му ще остане непроменена.

5.2.2. Да получи уговореното възнаграждение за приетата работа съобразно реда и условията на този договор.

6. ПРИЕМАНЕ

6.1. При завършване на възложената задача **ИЗПЪЛНИТЕЛЯТ** отправя до **ВЪЗЛОЖИТЕЛЯ** писмена покана да приеме и прегледа проекта.

6.2. Предаването на разработката се извършва в Управление „Инвестиции”. Приемането на разработката се извършва по преценка на **ВЪЗЛОЖИТЕЛЯ** от назначен от него Технически съвет не по-късно от 30 (тридесет) дни след представяне на окончателните резултати. По преценка на **ВЪЗЛОЖИТЕЛЯ**, е възможно повторно разглеждане на разработката от Технически съвет след наложилите се корекции.

6.3. **ВЪЗЛОЖИТЕЛЯТ** има право:

6.3.1. Да приеме разработката безусловно;

6.3.2. Да приеме разработката с условие за отстраняване в срок до 15 дни на несъществени недостатъци или допълване;

6.3.3. Да отложи приемането или определи допълнителен срок за доработване, ако пропуските и недостатъците са отстранени;

6.3.4. Да откаже приемането поради съществени неотстранени пропуски и недостатъци и да развали договора.

6.4. Ако в срок от 30 (тридесет) дни **ВЪЗЛОЖИТЕЛЯТ** не се произнесе по приемането на документацията, то тя се счита за приета по реда на т.6.4.1.

7. ПРАВА ВЪРХУ РЕЗУЛТАТИТЕ ОТ ДОГОВОРА

7.1. **ВЪЗЛОЖИТЕЛЯТ** получава изключително право на използване по смисъла на Закона за авторското право и сродните му права на резултатите от изпълнението на услугата в страната и чужбина.

7.2. **ИЗПЪЛНИТЕЛЯТ** запазва авторските си права върху резултатите по договора определен от Закона за авторското право и сродните му права в Глава IV, Раздел I, чл.15, с изключение на ал.1, т.8, пак там.

7.3. Двете страни могат да внасят изменения в приетата разработка само при взаимна договореност. В противен случай, внесените изменения са единствено на отговорността на извършителя.

7.4. **ИЗПЪЛНИТЕЛЯТ** гарантира, че разработките по договора са патентно чисти и трети лица не притежават права върху тях. В случай, че трети лица предявяват основателни претенции **ИЗПЪЛНИТЕЛЯТ** понася всички загуби, произтичащи от това.

8. ЗАКЛЮЧИТЕЛНИ РАЗПОРЕДБИ

8.1. Договорът влиза в сила от момента на двустранното му подписване.

8.2. **ИЗПЪЛНИТЕЛЯТ** не следва да представя гаранция за изпълнение, съгласно раздел 2 на Приложение № 1 – Общи условия на договора.

8.3. Неразделна част от настоящия договор са следните приложения:

Приложение № 1 - Общи условия на договора;

Приложение № 2 - Техническо задание № 2012.30.ВКО.ГН.ТЗ.993;

Приложение № 3 - Работна програма;

Приложение № 4 - Срок и График за изпълнение;

Приложение № 5 – Концепция за изпълнение на дейностите

Приложение № 6 - Предлагана цена;

8.3. Отговорни лица по изпълнението на настоящия договор от страна на **ВЪЗЛОЖИТЕЛЯ** са: Елена Храмова - Р-л сектор "ПО", тел.: 0973/ 7 28 44 и Пламен Пачев – Р-л сектор ремонт на "ВКОС", тел.: 0973/7 37 50

8.4. Отговорно лице по изпълнението на настоящия договор от страна на **ИЗПЪЛНИТЕЛЯ** е Минчо Попов, тел.: 02/9624975

8.5. Настоящият договор е подписан в два еднообразни екземпляра - по един за всяка от страните.

9. ЮРИДИЧЕСКИ АДРЕСИ

ИЗПЪЛНИТЕЛ:

"АТОМ ЕНЕРГОПРОЕКТ" ЕООД
гр. София
ул. "Вихрен" № 10
тел/факс: 02/862 22 55; 02/962 49 32
E-mail: office@atomepr.com
ЕИК: 130520207
ИН по ЗДДС BG 130520207

ИЗПЪЛНИТЕЛ:
УПРАВИТЕЛ
АНГЕЛ ПОПОВ



ВЪЗЛОЖИТЕЛ:

"АЕЦ Козлодуй" ЕАД
3321 Козлодуй
БЪЛГАРИЯ
тел/факс: 0973/73530; 0973/76027
E-mail: commercial@npp.bg
ЕИК: 106513772
ИН по ЗДДС: BG 106513772

ВЪЗЛОЖИТЕЛ:
ЗАМ. ИЗПЪЛНИТЕЛЕН ДИРЕКТОР:
АЛЕКСАНДЪР НИКОЛОВ



Съгласували:

Директор "П":

11.02 2014 г. /Ем. Едрев/

Директор "И и Ф":

10.03 2014 г. /С. Пенкова/

Р-л У-е "Правно":

10.03 2014 г. /Ил. Карамфилова/

Р-л У-е "Търговско":

10.03 2014 г. /Кр. Каменова/

Р-л сектор ремонт на "ВКОС":

06.03 2014 г. /П. Пачев/

Р-л сектор "ПО", У-ние "И":

27.02 2014 г. /Е. Храмова/

Н-к отдел "ОП":

24.02 2014 г. /С. Брешкова/

Гл. Юрисконсулт "ПЗ и ЛД", У-е "Правно":

21.02 2014 г. /В. Борисова/

Изготвил:

Специалист "ОП":

20.02 2014 г. /Ал. Ангелов/

ОБЩИ УСЛОВИЯ НА ДОГОВОРА

1.	РЕД ЗА ПРИЛАГАНЕ НА ОБЩИТЕ УСЛОВИЯ ПО ДОГОВОР	2
2.	ГАРАНЦИЯ ЗА ИЗПЪЛНЕНИЕ.....	2
3.	ПРАВА И ЗАДЪЛЖЕНИЯ ПО ДОГОВОРА	2
4.	ПОДИЗПЪЛНИТЕЛИ.....	2
5.	ОБЕДИНЕНИЯ.....	2
6.	ДАНЪЦИ И ТАКСИ ЗА ЧУЖДЕСТРАННИ ИЗПЪЛНИТЕЛИ.....	3
7.	ВХОДНИ ДАННИ И ИНФОРМАЦИЯ ПО ДОГОВОРА	3
8.	УПРАВЛЕНИЕ НА КАЧЕСТВОТО.....	3
9.	ФИЗИЧЕСКА ЗАЩИТА, СИГУРНОСТ И ДОСТЪП ДО ЗАЩИТЕНАТА ЗОНА....	4
10.	ЯДРЕНАТА БЕЗОПАСНОСТ И РАДИАЦИОННА ЗАЩИТА.....	4
11.	БЕЗОПАСНОСТ НА ТРУДА И ЗДРАВΟΣЛОВНИ УСЛОВИЯ НА ТРУД.....	5
12.	ПОЖАРНА БЕЗОПАСНОСТ	6
13.	ОДИТИ, ИНСПЕКЦИИ И ПРОВЕРКИ	7
14.	ОПАЗВАНЕ НА ОКОЛНАТА СРЕДА.....	7
15.	СРОК ЗА ИЗПЪЛНЕНИЕ	7
16.	НЕУСТОЙКИ	7
17.	ПРЕКРАТЯВАНЕ И РАЗВАЛЯНЕ НА ДОГОВОРА	8
18.	НЕПРЕОДОЛИМА СИЛА	8
19.	РЕД ЗА РЕШАВАНЕ НА СПОРОВЕТЕ.....	8
20.	ОТГОВОРНО ЛИЦЕ ОТ СТРАНА НА ВЪЗЛОЖИТЕЛЯ	9
21.	ОТГОВОРНО ЛИЦЕ ОТ СТРАНА НА ИЗПЪЛНИТЕЛЯ.....	9
22.	КОМУНИКАЦИЯ МЕЖДУ СТРАНИТЕ	9
23.	ЕЗИК НА ДОГОВОРА	10
24.	ПРОМЕНИ В ДОГОВОРА	10

1. РЕД ЗА ПРИЛАГАНЕ НА ОБЩИТЕ УСЛОВИЯ ПО ДОГОВОР

- 1.1. Общите условия към договора се прилагат за всички договори сключвани от "АЕЦ Козлодуй" ЕАД като **ВЪЗЛОЖИТЕЛ**.
- 1.2. Общите условия са неразделна част от договора и не могат да се разглеждат самостоятелно.
- 1.3. Клаузите, съдържащи се в общите условия по договора, които нямат отношение към предмета на основния договор се считат за неприложими.
- 1.4. Редът за работата на външни организации на площадката на "АЕЦ Козлодуй" ЕАД е съгласно действащата писмена инструкция ДБК.КД.ИН.028 "Инструкция по качество. Работа на външни организации при сключен договор".

2. ГАРАНЦИЯ ЗА ИЗПЪЛНЕНИЕ

- 2.1. **ИЗПЪЛНИТЕЛЯТ** следва да представи при подписване на договора гаранция за изпълнение на договора в размер на 3 % от стойността му - парична сума или неотменима, безусловно платима банкова гаранция със срок на валидност 30 дни по-дълъг от този на договора, която се освобождава не по-късно от 15 работни дни след ефективно изпълнение на предмета на договора, за което **ИЗПЪЛНИТЕЛЯТ** изпраща писмо до **ВЪЗЛОЖИТЕЛЯ** с актуални банкови реквизити.
- 2.2. Гаранцията за изпълнение се задържа от **ВЪЗЛОЖИТЕЛЯ** при неизпълнение на задълженията, поети от **ИЗПЪЛНИТЕЛЯ** по този договор.
- 2.3. **ВЪЗЛОЖИТЕЛЯТ** не дължи лихви за периода през който средствата по т. 2.1. от договора законно са престоили при него.

3. ПРАВА И ЗАДЪЛЖЕНИЯ ПО ДОГОВОРА

- 3.1. Правата и задълженията на страните са регламентирани в договора.
- 3.2. **ИЗПЪЛНИТЕЛЯТ** няма право да прехвърля своите задължения по договора или част от тях на трета страна.

4. ПОДИЗПЪЛНИТЕЛИ

- 4.1. **ИЗПЪЛНИТЕЛЯТ** е длъжен да ползва за подизпълнители само декларираните от него в офертата си.
- 4.2. **ИЗПЪЛНИТЕЛЯТ** е изцяло и единствено отговорен пред **ВЪЗЛОЖИТЕЛЯ** за изпълнението на договора, включително и за действията на подизпълнителите. **ИЗПЪЛНИТЕЛЯТ** отговаря за действията на подизпълнителите като за свои действия.
- 4.3. **ИЗПЪЛНИТЕЛЯТ** носи отговорност за контрол на качеството на работата и спазване на изискванията за безопасна работа на персонала на подизпълнителите си.
- 4.4. **ИЗПЪЛНИТЕЛЯТ** се задължава да определи компетентни длъжностни лица, които да извършват контрол на работата на подизпълнителите.
- 4.5. Всички условия към изпълнение на договора определени към **ИЗПЪЛНИТЕЛЯ** важат в пълна сила за неговите подизпълнители. Отговорност за осигуряване на това условие от договора носи **ИЗПЪЛНИТЕЛЯ**.
- 4.6. Комуникацията между **ВЪЗЛОЖИТЕЛЯ** и Подизпълнителите по договора се осъществява само чрез **ИЗПЪЛНИТЕЛЯ**.
- 4.7. **ВЪЗЛОЖИТЕЛЯТ** има право да прави инспекции и проверки на работата на площадката и одити на подизпълнители, по реда по който същите се извършват за **ИЗПЪЛНИТЕЛЯ**.

5. ОБЕДИНЕНИЯ

- 5.1. В случаите, когато **ИЗПЪЛНИТЕЛЯТ** е обединение, всички участници са солидарно отговорни за изпълнението на задълженията по договора.

5.2. Всяко изменение в структурата и участниците в обединението ще се счита за неизпълнение на задълженията на **ИЗПЪЛНИТЕЛЯ**.

6. ДАНЪЦИ ЗА ЧУЖДЕСТРАННИ ИЗПЪЛНИТЕЛИ

6.1. Данък удържан при източника

6.1.1. Ако **ИЗПЪЛНИТЕЛЯТ** е чуждестранно юридическо лице, доходи, които **ИЗПЪЛНИТЕЛЯТ** реализира по Договора, могат да подлежат на облагане с данък при източника, когато за тях са приложими съответните разпоредби от българското данъчно законодателство. В такъв случай **ВЪЗЛОЖИТЕЛЯТ** е задължен да начисли и удържи данъка, да го декларира и внесе от името и за сметка на **ИЗПЪЛНИТЕЛЯ**.

6.1.2. При възникване на данъчното задължение на **ИЗПЪЛНИТЕЛЯ** за доход, свързан с плащане по Договора, **ВЪЗЛОЖИТЕЛЯТ** ще удържи от плащането данъка при източника, изчислен с данъчна основа и данъчна ставка, както са определени в приложимия закон, и ще го внесе в съответната териториална дирекция на Националната агенция за приходите (ТД на НАП) в законовия срок, освен ако за **ИЗПЪЛНИТЕЛЯ** има становище на орган по приходите за наличие на основания за прилагане на СИДДО и той се освобождава от облагане на дохода. Такова удържане и внасяне на данък при източника от плащане по Договора не се счита за неизпълнение на задължението на **ВЪЗЛОЖИТЕЛЯ** да плати договорена цена по условията на Договора.

6.1.3. **ИЗПЪЛНИТЕЛЯТ** може да получи от ТД на НАП удостоверение за внесения данък при източника по подадено от него искане. **ВЪЗЛОЖИТЕЛЯТ** съдейства на **ИЗПЪЛНИТЕЛЯ** с осигуряване на необходими документи, прилагани към искането, когато са налични при него.

6.2. Прилагане на СИДДО

6.2.1. Когато между Република България и страната на **ИЗПЪЛНИТЕЛЯ** има влязла в сила Спогодба за избягване на двойното данъчно облагане (СИДДО), която предвижда данъчно облекчение за **ИЗПЪЛНИТЕЛЯ** при облагане на неговия доход в Република България, **ИЗПЪЛНИТЕЛЯТ** може да поиска прилагането на СИДДО, като след възникване на данъчното задължение за дохода удостовери основанията за това пред органа по приходите. В такъв случай **ВЪЗЛОЖИТЕЛЯТ** съдейства на **ИЗПЪЛНИТЕЛЯ** с осигуряване на необходими документи, прилагани към искането за прилагане на СИДДО, когато са налични при него или в правомощията му да ги издаде.

7. ВХОДНИ ДАННИ И ИНФОРМАЦИЯ ПО ДОГОВОРА

7.1. **ВЪЗЛОЖИТЕЛЯТ** е длъжен да представи на **ИЗПЪЛНИТЕЛЯ** необходимите входни данни за изпълнение на дейностите по договора.

7.2. Входни данни могат да бъдат съществуващи документи и данни в "АЕЦ Козлодуй" и се предават във вида, в който са налични.

7.3. **ВЪЗЛОЖИТЕЛЯТ** има право да предава необходимите входни данни на хартиен носител.

7.4. **ИЗПЪЛНИТЕЛЯТ** няма право, без предварителното писмено съгласие на **ВЪЗЛОЖИТЕЛЯ**, да използва документ или информация за цели различни от изпълнението на договора за срока на действие на този договор и до 5 (пет) години след приключването му.

7.5. **ИЗПЪЛНИТЕЛЯТ** се задължава да не предоставя на трети физически или юридически лица информацията по т.7.4.

8. УПРАВЛЕНИЕ НА КАЧЕСТВОТО

8.1. **ИЗПЪЛНИТЕЛЯТ** е длъжен да изпълни възложената му дейност в съответствие с изискванията на собствената си система по качество с отчитане изискванията на **ВЪЗЛОЖИТЕЛЯ**.

8.2. Ако в Техническото задание се изисква Програма за осигуряване на качеството (План по качеството) за изпълнение на дейността по договора и/или План за контрол на качеството,

в срок от 20 работни дни след сключването на договора **ИЗПЪЛНИТЕЛЯТ** разработва, изискваните документи по указания на “АЕЦ Козлодуй” ЕАД.

8.3. Всички документи, собственост на **ИЗПЪЛНИТЕЛЯ**, които са цитирани в Програмата или за осигуряване на качеството (Плана по качеството), могат да бъдат изисквани при необходимост от **ВЪЗЛОЖИТЕЛЯ** за преглед и оценка, с оглед идентифициране на методиката и/или технологията, по която ще се извършват дейности.

8.4. Несъответствията по доставките и дейностите, предмет на договора се регистрират, идентифицират и управляват по реда за контрол на несъответствията, определен от “АЕЦ Козлодуй” ЕАД.

8.5. Програмите за осигуряване на качеството (Плановите по качеството) и Плановите за контрол на качеството се изготвят, съгласуват от упълномощен персонал на “АЕЦ Козлодуй” ЕАД, утвърждават и разпространяват преди стартиране на дейностите, включени в тях.

8.6. Програмата за осигуряване на качеството (Плана по качеството) на **ИЗПЪЛНИТЕЛЯ** става неразделна част от договора.

9. ФИЗИЧЕСКА ЗАЩИТА, СИГУРНОСТ И ДОСТЪП ДО ЗАЩИТЕНАТА ЗОНА

9.1. **ВЪЗЛОЖИТЕЛЯТ** се задължава да осигури достъп на персонал на **ИЗПЪЛНИТЕЛЯ** при изпълнението на задълженията им по настоящия договор, съгласно Инструкция за пропускателен режим в “АЕЦ Козлодуй” ЕАД № УС.ФЗ.ИН 015.

9.2. **ИЗПЪЛНИТЕЛЯТ** трябва да изготви и предаде на **ВЪЗЛОЖИТЕЛЯ** необходимата документация за достъп на персонала по изпълнение на договора до защитената зона на “АЕЦ Козлодуй” ЕАД, съгласно ДБК.КД.ИН.028.

9.3. При неизпълнение на предходната точка от договора ще бъде отказан достъп на персонала на **ИЗПЪЛНИТЕЛЯ** в защитената зона на “АЕЦ Козлодуй” ЕАД.

9.4. Когато за изпълнение на задълженията по този договор **ИЗПЪЛНИТЕЛЯТ** ще използва транспортни средства, той се задължава при въвеждането им в защитената зона на “АЕЦ Козлодуй” ЕАД да представя Протокол за извършена проверка на конкретното МПС, с изричен запис в него, че то няма да бъде пряко или косвено източник на неправомерни действия, съгласно Наредба за осигуряване на физическата защита на ядрените съоръжения, ядрения материал и радиоактивните вещества, Приета с ПМС № 224 от 25.08.2004 г., обн., ДВ, бр. 77 от 3.09.2004 г.

9.5. Протокол за извършената проверка се оформя за всяко МПС, при всеки отделен случай и се подписва от Ръководителя или упълномощено за това длъжностно лице на **ИЗПЪЛНИТЕЛЯ** и водача на транспортното средство.

9.6. При неизпълнение на предходната точка от договора ще бъде отказан достъп на транспортните средства на **ИЗПЪЛНИТЕЛЯ** в защитената зона на “АЕЦ Козлодуй” ЕАД.

9.7. **ИЗПЪЛНИТЕЛЯТ** се задължава да обезпечи преминаване проверка за надеждност на персонала, който ще работи на площадката на “АЕЦ Козлодуй” ЕАД, съгласно чл. чл.40, т.2 от Правилника за прилагане на Закона за Държавна агенция “Национална сигурност”.

10. ЯДРЕНАТА БЕЗОПАСНОСТ И РАДИАЦИОННА ЗАЩИТА

10.1. За договори, които включват дейности, доставки или услуги, които имат отношение към ядрената безопасност и/или радиационната защита се изисква от **ИЗПЪЛНИТЕЛЯ** да представи необходимите документи за проверка от Дирекция “Б и К” на “АЕЦ Козлодуй” ЕАД в обем и срок, съгласно ДБК.КД.ИН.028.

10.2. Договори, които имат отношение към ядрената безопасност и/или радиационната защита влизат в сила от момента на двустранното им подписване, а изпълнението на предмета на договора започва от датата на утвърждаване на Протокол за проверка на документите от Дирекция “Б и К” на “АЕЦ Козлодуй” ЕАД. Сроковете, определени в договора, започват да се отчитат от датата на уведомяване на **ИЗПЪЛНИТЕЛЯ** за утвърдения протокол за проверка на документите.

10.3. В случаите, когато дейността, предмет на конкретен договор с външна организация е свързана с реализацията на техническо решение, за което се изисква разрешение съгласно

ЗБИЯЕ, изпълнението на дейностите по договора започва след издаване на разрешение за техническото решение от АЯР. В случай, че АЯР изиска допълнителни документи, **ИЗПЪЛНИТЕЛЯТ** е длъжен да ги представи в посочените срокове.

10.4. Дейностите по оборудване, имащо отношение към безопасността се извършват спрямо писмени процедури, технологии и методологии.

10.5. **ИЗПЪЛНИТЕЛЯТ** се задължава да обезпечи запознаване на персонала, който ще работи на площадката на "АЕЦ Козлодуй" ЕАД, с общите изисквания за действия при авария в АЕЦ, да спазва процедурите при ликвидация на авария.

10.6. Персоналът на **ИЗПЪЛНИТЕЛЯ** и неговите подизпълнители, включително чуждестранни фирми, които изпълняват дейности в зоните със строг режим на площадката на "АЕЦ Козлодуй" ЕАД са длъжни да спазват изискванията на:

- "Инструкция по радиационна защита на V и VI блок", идент. № 30.ОБ.00.РБ.01;

- "Инструкция по радиационна защита в ХОГ на "АЕЦ Козлодуй" ЕАД", идент. № ХОГ.ИР3.01;

- "Инструкция по качество. Работа на външни организации при сключен договор", идент. № ДБК.КД.ИН.028

10.7. **ИЗПЪЛНИТЕЛЯТ** носи отговорност за безопасността на труда и дозовото натоварване на персонала, който командирова за работа в "АЕЦ Козлодуй" ЕАД за изпълнение на дейността по договора.

10.8. **ИЗПЪЛНИТЕЛЯТ** определя отговорно лице по радиационна защита в организацията със заповед.

10.9. При необходимост от извършване на дейности в зона строг режим (ЗСР) задължително се извършва измерване на телесната активност на персонала на **ИЗПЪЛНИТЕЛЯ**, включително за лица работещи по граждански договор и представители на чуждестранни организации, преди започване и след завършване на работата по съответния договор на ВО.

10.10. За работа в ЗСР, **ВЪЗЛОЖИТЕЛЯТ** осигурява на **ИЗПЪЛНИТЕЛЯ** за своя сметка специално работно облекло, лични предпазни средства, дозиметричен контрол и др. съгласно изискванията на Наредба № 32 от 07.11.2005 г. за условията и реда за извършване на дозиметричен контрол на лицата, работещи с източници на йонизиращи лъчения.

10.11. **ВЪЗЛОЖИТЕЛЯТ** информира периодично **ИЗПЪЛНИТЕЛЯ** за полученото дозово натоварване на персонала, съгл. чл. 122 ал. 3 на Наредба за радиационна защита при дейности с източници на йонизиращи лъчения. Изпълнителят предоставя данни за дозовото натоварване на персонала си преди първоначалното допускане до работа.

11. БЕЗОПАСНОСТ НА ТРУДА И ЗДРАВΟΣЛОВНИ УСЛОВИЯ НА ТРУД

11.1. От гледна точка на техническата безопасност, командираният персонал на **ИЗПЪЛНИТЕЛЯ** и неговите подизпълнители, включително чуждестранни фирми, условно се приравнява (с изключение на правото за издаване на наряди и допускане до работа) към персонала на "АЕЦ Козлодуй" ЕАД и е длъжен да спазва изискванията на:

- „Правилник за безопасност при работа в неелектрически уредби на електрически и топлофикационни централи и по топлопреносни мрежи и хидротехнически съоръжения”

- „Правилник за безопасност и здраве при работа в електрически уредби на електрически и топлофикационни централи и по електрически мрежи”

11.2. **ИЗПЪЛНИТЕЛЯТ** определя отговорно лице по безопасност на труда в организацията със заповед.

11.3. **ВЪЗЛОЖИТЕЛЯТ** се задължава да осигури фронт за работа съобразно съответните условия за непрекъснат или спрян производствен процес, като обезопаси съоръженията съгласно действащите правилници в АЕЦ и открие наряди за допуск до работа.

11.4. Издаването на наряди за работа, допускане до работа, контрол на дейността на ВО, относно изискванията на техническата документация, закриване на нарядите и приемане на работното място, контрола и отчитане на дозовото натоварване на персонала и др. се извършват според определения ред в съответното структурно звено, по чието оборудване/на чиято територия се работи.

11.5. **ВЪЗЛОЖИТЕЛЯТ** се задължава да осигури инструктиране на външния персонал, според изискванията на НАРЕДБА № РД-07-2 от 16.12.2009г. за условията и реда за провеждането на периодично обучение и инструктаж на работниците и служителите по правилата за осигуряване на здравословни и безопасни условия на труд по цитираните в т.11.1 Правилници и в съответствие с мястото и конкретните условия на работа, която групата или част от нея ще извършва.

11.6. **ИЗПЪЛНИТЕЛЯТ** се задължава да обезпечи обучение и изпити на персонала, който ще работи на площадката на “АЕЦ Козлодуй” ЕАД, по “Въведение в АЕЦ” и “Радиационна защита” в УТЦ на “АЕЦ Козлодуй” ЕАД и съгласно НАРЕДБА за условията и реда за придобиване на професионална квалификация и за реда за издаване на лицензии за специализирано обучение и на удостоверения за правоспособност за използване на ядрената енергия.

11.7. **ИЗПЪЛНИТЕЛЯТ** се задължава да спазва всички ограничения и забрани, за изпращане и допускане до работа на лица и бригади, които са предвидени в правилниците по безопасност на труда. Да извърши правилен подбор при съставяне списъка на ръководния и изпълнителски персонал, който ще изпълнява работата по сключения договор, по отношение на професионална квалификация и тази по безопасността на труда.

11.8. **ВЪЗЛОЖИТЕЛЯТ** се задължава да определи длъжностното лице (или лица), които да приемат външния персонал на **ИЗПЪЛНИТЕЛЯ**, да изискат и извършат проверка на всички предвидени в правилниците документи, включително и удостоверенията за притежаване квалификационна група по безопасност на труда.

11.9. Отговорният ръководител и (или) изпълнителят на работа приемат всяко работно място от допускащия, като проверяват изпълнението на техническите мероприятия за обезопасяване, както и тяхната дейност.

11.10. Ръководителите на **ИЗПЪЛНИТЕЛЯ** постоянно упражняват контрол за спазване на правилниците по безопасност на труда от членовете на групата и да предприемат мерки за отстраняване на нарушенията.

11.11. **ИЗПЪЛНИТЕЛЯТ** се задължава да уведомява писмено **ВЪЗЛОЖИТЕЛЯ** за предприетите мерки по дадени от него предложения-искания за санкциониране на лица, допуснали нарушения по изискванията на безопасността на труда.

11.12. **ИЗПЪЛНИТЕЛЯТ** се задължава да изпълнява писмените разпореждания на упълномощените длъжностни лица от **ВЪЗЛОЖИТЕЛЯ** при констатирани нарушения на технологичната дисциплина и правилата за безопасна работа.

11.13. В случай на трудова злополука с лице наето от **ИЗПЪЛНИТЕЛЯ**, ръководителят на групата уведомява ръководството на фирмата – **ИЗПЪЛНИТЕЛ** и сектор “Техническа безопасност” на “АЕЦ Козлодуй” ЕАД, след което предприема мерки и оказва съдействие на компетентните органи, за изясняване на обстоятелствата и причините за злополуката.

11.14. **ИЗПЪЛНИТЕЛЯТ** се задължава да спазва действащите в АЕЦ нормативни документи и правилници по отношение на ЗБУТ, ПАБ съгласно действащите норми за ремонти и СМР.

11.15. **ИЗПЪЛНИТЕЛЯТ** се задължава да спазва законовите изисквания за опазване на околната среда по време на строителството и след приключването му, в гаранционния срок.

11.16. **ИЗПЪЛНИТЕЛЯТ** осигурява здравословни и безопасни условия на труд, съгласно изискванията на нормативните документи по охрана на труда.

11.17. При необходимост **ИЗПЪЛНИТЕЛЯТ** организира изпълнението на ремонтните дейности при непрекъснат режим на работа, с цел спазване срока на ремонта на съответния блок или друга технологична необходимост.

11.18. **ИЗПЪЛНИТЕЛЯТ** осигурява спазване на Наредба № 2 от 22.03.2004 г. за минималните изисквания за здравословни и безопасни условия на труд при извършване на строителни и монтажни работи на територията на обектите на “АЕЦ Козлодуй” ЕАД.

11.19. Всички санкции, наложени от компетентните органи за нарушенията или за щети нанесени от лица, наети от **ИЗПЪЛНИТЕЛЯ** (включително подизпълнителите му) са за сметка на **ИЗПЪЛНИТЕЛЯ**.

12. ПОЖАРНА БЕЗОПАСНОСТ

12.1. При изпълнение на огневи работи Ръководителят и персонала на ВО изпълняващ дейности по договор с “АЕЦ Козлодуй”ЕАД, е задължен да спазва изискванията на нормативно-техническите документи по пожарна безопасност:

- Наредба № Из-2377 от 15.09.2011 г. за правилата и нормите за пожарна безопасност при експлоатация на обектите;

- Правила за пожарна и аварийна безопасност в “АЕЦ Козлодуй”ЕАД, идент.№ ДОД.ПБ.ПБ.307;

12.2. При изпълнение на огневи работи, **ИЗПЪЛНИТЕЛЯТ** подготвя Списък на лицата, имащи право да бъдат ръководители на огневи работи.

13. ОДИТИ, ИНСПЕКЦИИ И ПРОВЕРКИ

13.1. **ИЗПЪЛНИТЕЛЯТ** поема ангажимент да допусне и окаже съдействие на упълномощени представители на **ВЪЗЛОЖИТЕЛЯ** за извършване на одит по качеството по реда на утвърдени правила на **ВЪЗЛОЖИТЕЛЯ**. Иницирането на одит може да стане по желание на **ВЪЗЛОЖИТЕЛЯ** и писмено известяване на **ИЗПЪЛНИТЕЛЯ**.

13.2. **ВЪЗЛОЖИТЕЛЯТ** носи отговорност за неразпространение на информацията, станала достъпна по време на извършване на одита.

13.3. **ВЪЗЛОЖИТЕЛЯТ** има право да осъществява контрол по изпълнението на този договор, стига да не възпрепятства работата на **ИЗПЪЛНИТЕЛЯ** и да не нарушава оперативната му самостоятелност.

13.4. **ИЗПЪЛНИТЕЛЯТ** се задължава да предостави достъп до строителни и монтажни площадки, документация и персонал на лицата, упълномощени от **ВЪЗЛОЖИТЕЛЯ** да изпълняват контрол и инспекции.

13.5. **ИЗПЪЛНИТЕЛЯТ** е длъжен да позволи на **ВЪЗЛОЖИТЕЛЯ** или на посочено от **ВЪЗЛОЖИТЕЛЯ** лице, да прави проверки на отчетната документация, съставена при изпълнение на договора, включително и да се правят копия на документите.

14. ОПАЗВАНЕ НА ОКОЛНАТА СРЕДА

14.1. **ИЗПЪЛНИТЕЛЯТ** е длъжен да спазва изискванията за опазване на околната среда по време на изпълнението на предмета на договора и след приключването му, съобразно Закона за управление на отпадъците.

14.2. **ИЗПЪЛНИТЕЛЯТ** е длъжен да извози отпадъците от площадката на “АЕЦ Козлодуй”ЕАД и да осигури тяхното депониране при спазване на изискванията на националното законодателство и вътрешните изисквания на **ВЪЗЛОЖИТЕЛЯ**.

14.3. При изпълнение на дейности, които засягат зелените площи и/или дълготрайната растителност на площадката на “АЕЦ Козлодуй” ЕАД, **ИЗПЪЛНИТЕЛЯТ** е длъжен за своя сметка да възстанови тревните площи и насажденията, съгласувано със съответните отговорни звена на **ВЪЗЛОЖИТЕЛЯ**.

15. СРОК ЗА ИЗПЪЛНЕНИЕ

15.1. Когато по обективни причини от производствен или друг характер, произтичащи от естеството и спецификата на основния предмет на дейност на **ВЪЗЛОЖИТЕЛЯ**, той не е в състояние да осигури условия за изпълнение на предмета на основния договор, изпълнението спира до отпадане на съответните причини за това, като **ВЪЗЛОЖИТЕЛЯТ** може да удължи срока на договора с периода на забавата.

16. НЕУСТОЙКИ

16.1. В случай на неспазване на сроковете по раздел 3 от основния договор **ИЗПЪЛНИТЕЛЯТ** дължи неустойка в размер на 0.5% (половин процент) върху стойността на забавеното изпълнение за всеки ден закъснение, но не повече от 10% (десет процента) от стойността на договора.

16.2. В случай на забавено плащане по раздел 2 от основния договор **ВЪЗЛОЖИТЕЛЯТ** заплаща неустойка в размер на 0.5% (половин процент) върху стойността на забавеното плащане за всеки ден закъснение, но не повече от 10% (десет процента) от стойността на дължимото плащане.

16.3. При виновно неизпълнение на задълженията по договора, с изключение на случаите по т.16.1. и 16.2, неизправната страна дължи на изправната неустойка в размер на 10% (десет) върху стойността на договора.

16.4. За действително претърпени вреди в размер по-голям от размера на уговорените неустойки, заинтересованата страна може да търси обезщетение в пълен размер по общия гражданскоправен ред.

17. ПРЕКРАТЯВАНЕ И РАЗВАЛЯНЕ НА ДОГОВОРА

17.1. Двете страни имат право да прекратят договора по взаимно съгласие изразено в двустранен документ.

17.2. Всяка от страните може да поиска прекратяване на договора с 30 (тридесет) дневно писмено предизвестие, отправено до другата страна. Страните оформят отношенията си с двустранен протокол.

17.3. Договорът може да бъде прекратен по искане на всяка от двете страни при настъпване на обстоятелства по Раздел 18 от общите условия на договора. В този случай страните подписват двустранен протокол за оформяне на отношенията между тях.

17.4. Договорът може да бъде развален чрез 15 (петнадесет) дневно писмено предизвестие от изправната страна до неизправната в случай на неизпълнение на поетите с договора задължения.

17.5. **ИЗПЪЛНИТЕЛЯТ** може да развали договора и да поиска заплащане на фактическите направени разходи, а така също и неустойка по т.16.1., но не повече от сумата определена в Раздел 2 на Основния договор, когато **ВЪЗЛОЖИТЕЛЯТ** забави плащането на дължимите суми, повече от 30 (тридесет) дни.

17.6. **ВЪЗЛОЖИТЕЛЯТ** може да развали договора и да поиска заплащане на неустойка по т.16.1, но не повече от сумата определена в раздел 2 на договора, в случай че **ИЗПЪЛНИТЕЛЯТ** не започне работа по договора повече от 30 дни след датата за начало на изпълнението.

17.7. При отказ за издаване на протокол за проверка на документите от Дирекция "Б и К" двете страни не си дължат обезщетения и неустойки и договора се прекратява.

18. НЕПРЕОДОЛИМА СИЛА

18.1. В случай, че някоя от страните не може да изпълни задълженията си по този договор поради непредвидено или непредотвратимо събитие от извънреден характер възникнало след сключване на договора, което пречатства неговото изпълнение, тя е длъжна в 3-дневен срок писмено да уведоми другата страна за това. Това събитие следва да бъде потвърдено от БТПП, в противен случай страната не може да се позове на непреодолима сила.

18.2. Докато трае непреодолимата сила, изпълнението на задълженията и свързаните с тях насрещни задължения се спира и срокът на договора се удължава с времето, през което е била налице непреодолимата сила.

18.3. Когато непреодолимата сила продължи повече от 30 (тридесет) дни, всяка от страните може да поиска договорът да бъде прекратен.

19. РЕД ЗА РЕШАВАНЕ НА СПОРОВЕТЕ

19.1. Всички спорни въпроси, произлизащи от настоящия договор или при изпълнението му, ще се решават чрез преговори между двете страни. В случай, че спорните въпроси не могат да бъдат решени чрез преговори, същите ще бъдат решавани съгласно Българското законодателство (ЗОП, ЗЗД, ТЗ, ГПК и др.)

19.2. В случай на спор между страните при тълкуването на настоящия договор, трябва да се спазва следния ред на приоритет на документите:

- Договорът, подписан от страните;
- Общи условия на договора;
- Техническа оферта на **ИЗПЪЛНИТЕЛЯ**
- Техническо задание /техническа спецификация на **ВЪЗЛОЖИТЕЛЯ**;
- Предлагана цена;

20. ОТГОВОРНО ЛИЦЕ ОТ СТРАНА НА ВЪЗЛОЖИТЕЛЯ

20.1. **ВЪЗЛОЖИТЕЛЯТ** е длъжен да определи отговорно лице по изпълнението на договора. Отговорното лице представя **ВЪЗЛОЖИТЕЛЯ** и организира работата по договора от страна на **ВЪЗЛОЖИТЕЛЯ**.

20.2. **ВЪЗЛОЖИТЕЛЯТ** има право да смени отговорното лице по всяко време на изпълнение на договора. **ИЗПЪЛНИТЕЛЯТ** се уведомява писмено за предприетата промяна.

21. ОТГОВОРНО ЛИЦЕ ОТ СТРАНА НА ИЗПЪЛНИТЕЛЯ

21.1. **ИЗПЪЛНИТЕЛЯТ** е длъжен да определи отговорно лице по изпълнението на договора. Отговорното лице представя **ИЗПЪЛНИТЕЛЯТ** и организира работата по договора от страна на **ИЗПЪЛНИТЕЛЯТ**.

21.2. **ИЗПЪЛНИТЕЛЯТ** има право да смени отговорното лице по всяко време на изпълнение на договора. **ВЪЗЛОЖИТЕЛЯТ** се уведомява писмено за предприетата промяна.

22. КОМУНИКАЦИЯ МЕЖДУ СТРАНИТЕ

22.1. Комуникацията между страните се води само между определените отговорни лица. Когато дадено съобщение трябва да достигне до друго лице, участващо в изпълнението от страна на **ВЪЗЛОЖИТЕЛЯ** или от страна на **ИЗПЪЛНИТЕЛЯ**, това се осъществява чрез отговорните лица по договора.

22.2. Всички съобщения, предизвестия и нареждания, свързани с изпълнението на договора и разменяни между **ВЪЗЛОЖИТЕЛЯ** и **ИЗПЪЛНИТЕЛЯ** са валидни, когато са изпратени в писмена форма – лично, по пощата (с обратна разписка), телефакс на адреса на съответната страна или предадени чрез куриер, срещу подпис на приемащата страна.

22.3. Валидните адреси и факс номера на страните се посочват в договора. В случай, че това не е посочено в договора, за валидни адрес и факс номер на **ВЪЗЛОЖИТЕЛЯ** се считат, посочените в документацията за участие в процедурата за възлагане на обществена поръчка, а на **ИЗПЪЛНИТЕЛЯ** – посочените в неговата оферта.

22.4. Между страните се допуска неформална комуникация с оглед улесняване на работата като телефонен разговор, електронно съобщение и други подобни форми. Неформалната комуникация няма юридическа стойност и не се счита за официално приета, ако не е в писмената форма, определена по горе.

22.5. Комуникацията с чуждестранни **ИЗПЪЛНИТЕЛИ** се осъществява на български език. Осигуряването на превод на документите на български език е за сметка на **ИЗПЪЛНИТЕЛЯ**.

22.6. **ВЪЗЛОЖИТЕЛЯТ** по всяко време от изпълнение на договора при провеждане на официални и неофициални разговори и при работни срещи има право да изисква преводач от чуждия език на български, ако счете за необходимо, при това **ВЪЗЛОЖИТЕЛЯТ** не е длъжен да заплаща допълнително за тези си искания.

22.7. Всяка от страните има право да изиска първоначална среща при стартиране на договора с цел уточняване на изискванията към изпълнение на договора, целите на **ВЪЗЛОЖИТЕЛЯ**, критериите за оценка на изпълнението на договора и планиране, изпълнение и производство, които трябва да извърши **ИЗПЪЛНИТЕЛЯ**.

22.8. Когато в хода на изпълнение на работата по договора възникнат обстоятелства, изискващи съставянето на двустранно подписан констативен протокол, заинтересованата

страна отправя до другата мотивирана покана с обозначено място, дата и час на срещата. Уведомената страна е длъжна да отговори в три дневен срок след уведомяването (за дата на уведомяването се счита датата на входящия номер).

23. ЕЗИК НА ДОГОВОРА

23.1. Договорът с местни **ИЗПЪЛНИТЕЛИ** се съставя и подписва на български език в 2 еднообразни екземпляра.

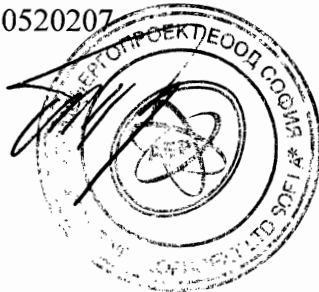
23.2. С чуждестранни изпълнители, договора се подписва на български език и на друг език, ако това е упоменато в договора, по два еднообразни екземпляра на всеки от езиците. При противоречие на текстовете на различните езици, валиден е българският текст, освен ако не е определено друго в договора.

24. ПРОМЕНИ В ДОГОВОРА

24.1. Страните по договор за обществена поръчка могат да го променят или допълват само в предвидените в Закона за обществените поръчки случаи.

ИЗПЪЛНИТЕЛ:

“АтомЕНЕРГОПРОЕКТ“ ЕООД
гр. София
ул. “Вихрен” № 10
тел/факс: 02/862 22 55; 02/962 49 32
E-mail: office@atomepr.com
ЕИК: 130520207
ИН по ЗДДС BG 130520207



ИЗПЪЛНИТЕЛ:

УПРАВИТЕЛ
АНГЕЛ ПОПОВ

ВЪЗЛОЖИТЕЛ:

“АЕЦ Козлодуй” ЕАД
3321 Козлодуй
БЪЛГАРИЯ
тел/факс: 0973/73530; 0973/76027
E-mail: commercial@npp.bg
ЕИК: 106513772
ИН по ЗДДС: BG 106513772



ВЪЗЛОЖИТЕЛ:

ЗАМ. ИЗПЪЛНИТЕЛЕН ДИРЕКТОР:
АЛЕКСАНДЪР НИКОЛОВ

 “АЕЦ КОЗЛОДУЙ” ЕАД

Блок: 30

УТВЪРЖДАВАМ

Система: ГН

ИЗПЪЛНИТЕЛЕН ДИРЕКТОР

Подразделение: с-р “Р-ВКОС”

..... 02... 10..... 2011 г. / А. Николов/

СЪГЛАСУВАЛИ:

ДИРЕКТОР “Б и К”:.....
..... 06.10.11..... (М. Янков)

ДИРЕКТОР
“ПРОИЗВОДСТВО”:.....
..... 06.10.11..... (Е. Едрев)

ТЕХНИЧЕСКО ЗАДАНИЕ
№ 2011.30.ВКО.ГН.ТЗ.993

за проектиране

Фаза на проектиране: Работен проект

ТЕМА: Проектиране на пешеходни пътеки под колектори за дъждовната канализация ред “Б”, продължаване на пешеходната пътека по ред “А” на кота 36 и разделяне на общите сливни колектори на дъждовната канализация ГН на 5,6МЗ.

Настоящото техническо задание съдържа техническа спецификация и пълно описание на обекта на поръчката съгласно Закона за обществените поръчки

1. Кратко описание на техническото задание.

1.1. Основанието за разработване на проекта

При интензивни дъждове дъждовната канализация на Машинна зала (МЗ) не може да отведе падналото водно количество и покрива се завирява и се наблюдават течове. Получава се реална опасност от заливане на важни съоръжения в МЗ, които могат да доведат до спиране на турбината или генератора. Такива интензивни дъждове и силни течове са наблюдавани през 15.06.1995г., 11.04.1999г., 26.04.1999г., 04.06.2001г., 09.06.2002г. и 28.06.2009г. Дъждовната



канализация на Машинна зала (МЗ) и Деаераторно отделение (ДО) е изпълнена по руския проект. Покрива на ДО се отводнява в хоризонталния колектор на МЗ по ред Б. Отводняването на покрива на МЗ и ДО на площ от 7250м² се осъществява от общо 28бр. водоприемници (воронки), като за МЗ бл.5 те се заустват в един хоризонтален колектор и един вертикален клон, а МЗ бл.6 с два хоризонтални колектори и два вертикални клона. Явно с настъпващите климатични промени така проектирана канализация не може да поеме падналите водни количества при интензивни валежи.

1.2. Настоящо състояние:

1.2.1. Дъждовната канализация от покрива на МЗ и покрива на ДО на Блок 5 е организирана от северната страна (ред Б) с 18бр. водоприемници (воронки) Ду100 и сливен колектор Ду150÷300 и от южната страна (ред А) с 10бр. водоприемници и сливен колектор Ду150÷300. Сливните колектори се събират при ос 11 на ред А и преминават във вертикален клон Ду300, който се зауства в ревизионна шахта №777.

1.2.2. Дъждовната канализация от покрива на МЗ и покрива на ДО на Блок (: организирана от западната страна с 10бр. водоприемници Ду100 и сливен колектор Ду250 (в проектната част Ду200) между 4 и 5 ос и източната страна с 18бр. водоприемници Ду100 и сливен колектор Ду300 (във вертикалната част Ду250), които се заустват съответно в шахти 887 и 857.

1.2.3. За обслужване на водоприемниците от покрива и колекторите по ред А на кота 36, проектно е изградена обслужваща площадка (пътека), от която удобно и лесно се извършват огледи и почистване през ревизионните отвори, а при необходимост рязане за почистване.

За разлика от ред А, по ред Б няма изградена подобна обслужваща площадка (пътека), което прави невъзможно обслужването на водоприемниците и колекторите и практически към настоящия момент, такова не е извършвано, а при проливни дъждове най-силни са течовете от водоприемниците в началото на колекторите между оси 3 до 8, ред Б в мястото на стика им към колекторите.

1.3. Предмет на дейността

1.3.1. Проектиране на реконструкция на дъждовната канализация. При проектирането да се направи: анализ на съществуващото положение; оразмеряване на системата съгласно действащата нормативна уредба; реконструкция и проектиране на нови колектори и клонове, където е технико-икономически обосновано.

1.3.2. Проектиране на пешеходна пътека по ред Б под сливния колектор, аналогично на ред А и продължаване на пътеката по ред А за обслужване на крайните водоприемници.

1.4. Основни функции на проекта.

Проектът трябва да гарантира отвеждането на дъждовните води, като оразмерителното водно количество да се определи съгласно действащите норми и важността на обекта. Изпълнението на проекта да дава възможност за лесен достъп при извършване на ремонт, поддръжка и подмяна на елементи на канализационната инсталация.

1.5. Проектирането да се извърши в една фаза: работен проект.

1.6. Общи технически изисквания към проекта:

1.6.1. Да се предвиди обслужваща площадка (пешеходна пътека) по ред Б под сливния колектор, аналогично на ред А като се осигури достъп до всички водоприемници по ред А и Б;

1.6.2. За дъждовната канализация да се разгледа и варианта за реконструкция:

1.6.2.1. Да се прекъсне хоризонталния сливен колектор Ду300 на кота 36,5 по ред А и Б до ос 12, и към частта от изток по ред Б ос 12 да се монтира нов вертикален сливен колектор Ду300, а на частта (Ду300) към ос 11 да се монтира сменяема заглушка. Новият вертикален клон по ред Б да се спусне до кота 15 и от там да премине по технологичната естакада до заустването му в главен канализационен клон по Б=318. Да се предвиди за външната част противозамръзваща система;

1.6.2.2. За МЗ бл.6 да се заглушат 3-те оттока Ду100 по оси 3,4 и 5, ред А, кота 36,4 към колектора, като организират в хоризонтален колектор Ду 200, който да се вреже до ос 6 на същата, като колектора от изток. При така направеното превръзване:

- Към вертикалния, съществуващ сливен колектор Ду250 между оси 4 и 5 остават 7 водоприемници (1 бр. откъм ред А, ос 2 ; 2 бр. по оси 2 и 4 от покрива на деаераторната етажерка и 4 бр. по оси 2 до 5, ред Б МЗ. Към него да се монтира въздушник до ос 6;

- Към съществуващия сливен колектор по ос 11, ред А (в хоризонталната част Ду300 а във вертикалната Ду 250) остават по 10 бр., непревръзани, всички по ред А;

- Към новия вертикален сливен колектор Ду300 ред Б по ос 12 остават всички останали 11бр. водоприемници по ред Б (4 бр. от покрива на деаераторната етажерка и 8 бр. от покрива на МЗ).

1.6.2.3. За МЗ бл.5 стават два хоризонтални и вертикални сливни колектора по ред А и ред Б.

1.6.3. Да се ревизират, оценят и при необходимост реконструират съществуващите шахти на площадковата дъждовна канализация или проектират нови.

1.7. Сградата на МЗ е от 3-та сеизмична категория, за която се прилагат гражданските норми за проектиране при земетръс.

1.8. Изготвяне на Работен проект по части: Строително-конструктивна, ВиК, Машинно-технологична, Сметна документация (СД), ПОИС, ПБЗ, ПБ.

1.6. Срок на изпълнение: Три месеца.

2. Описание на изискванията към отделните части на проекта.

2.1. Общи изисквания:

- Проектът да се изготви в обем и съдържание, съответстващи на изискванията на Наредба № 4 за обхвата и съдържанието на инвестиционните проекти.

- Проектът да се изпълни в съответствие с национално законодателство.

2.2. Част Строително-конструктивна: Проектът да включва:

- Обслужващи площадки за ремонт, поддръжка и подмяна на елементи на канализационната инсталация.;

- За площадките по ред Б да се разгледа и възможността за самостоятелни за всеки водоприемник като достъпа е от деаераторно отделение.

- Детайлите за закрепване на площадките да позволяват техния безопасен монтаж.
- Площадките да имат максимална заводска завършеност и да могат да се монтират с минимални строително монтажни работи на обекта;

- детайли за закрепване на опори и подвески към строителната конструкция.
- Да се представи "Изчислителна записка" за обслужващите площадки, опори и подвески, съобразена със сеизмичните характеристики на сградата.
- В случай, че не се променя натоварването на строителната конструкция към тази част да се представи "Конструктивно становище".
- Изготвя се в обем съгласно раздел 3.

2.3. Част ВиК: Проектът да включва:

- Анализ на съществуващата система;
- Предложения за реконструкция с отчитане на съществуващото положение и възможности за реализация.
- Обосновка на приетото предложение;
- Оразмеряване на системата, отчитайки важността на обекта и да е съответствва с БДС EN 12056-3 "Гравитационни канализационни системи в сгради";
- Дъждовната канализация да се приведе към изискванията на Наредба №4 от 17.06.2005г. за "проектиране, изграждане и експлоатация на сградни водопроводни и канализационни инсталации";
- При необходимост да се изградят нови клонове на площадковата дъждовна канализация;
- Изготвя се в обем съгласно раздел 3.

2.4. Част МТ: Проектът да включва:

- Изчисление и проверка на реконструирания тръбопроводна система, отчитайки новите трасета и подпори;
- Проверка и изчисление на опорите и подвеските и детайли за тяхното изпълнение.
- Изготвя се в обем съгласно раздел 3.

2.5. Част КС: Да бъдат изготвени количествени сметки за СМР по всички части на проекта с шифри с програмния продукт "ВМ".

2.6. Част ПБЗ: Проектът да включва:

2.6.1. ПБЗ да се изготви в съответствие с Наредба № 2 от 22.03.2004г. за минималните изисквания за здравословни и безопасни условия на труд при извършване на строителни и монтажни работи.

2.6.2. Да укаже технологичната последователност за изпълнение на отделните видове СМР и необходимата механизация.

2.6.3. В проекта да бъде приложен график за изпълнение на строително монтажните работи.

2.6.4. Проектът да отчита специфичните условия за работа на площадката на АЕЦ.

2.7. Част ПБ:

Обхвата и съдържанието са определени съгласно приложение № 3 от Наредбата за строително-технически правила и норми за осигуряване на безопасност при пожар.

3. Изисквания към съдържанието на разделите на проекта

3.1 Обяснителна записка (Описание на проектното решение):

3.1.1 Към съответните части да се разработи обяснителна записка, поясняваща предлаганите проектни решения, към която се цитират използваните във връзка с проектирането документи и изходните данни;

3.1.2 Изчисления, обосноваващи проектните решения. Описват се приетите проектни решения и функциите на отделната част от проекта, с приетите режими на работа, компановъчни решения, избрано технол. оборудване и т.н.

3.1.3. Записките се изготвят в обем не по-малък от определените в Глави от 8 до 22 на НАРЕДБА №4 от 21.05.2001 за обхвата и съдържанието на инвестиционните проекти.

3.1.4. Работният проект да се разработи съгласно изискванията на Наредба № Из-1971 от 29.10.2009г. за “Строително-технически правила и норми за осигуряване на безопасност при пожар”.

3.2 Взаимовръзки със съществуващия проект – Описват се границите на проектиране. Те трябва да са ясно определени чрез конкретен списък от елементи, до които се включва проекта. Границите на проектиране трябва да са определени към действителното състояние на системите.

3.3 Изчислителна записка и пресмятания – Съгласно нормите и правилниците по съответните части на проекта.

3.4 Чертежи, схеми и графични материали – Да се разработят необходимите графични изображения на приетите проектни решения, по които могат да се изпълняват СМР, технологични планове и схеми, разрези и аксонометрични схеми.

Включват се машинно-конструктивни чертежи за нестандартни и некаталогизирани елементи.

3.5 Списък на норми и стандарти - В разработения проект да бъдат посочени всички използвани от проектанта норми и стандарти.

4. Входни данни:

4.1. Изпълнителят да подготви и предостави списък на необходимите му входни данни за изпълнение на дейностите по настоящето техническо задание.

4.2. Възложителят, след проверка и оценка на списъка ще предостави на Изпълнителя възможност за преглед в архивите на наличната документация.

4.3. При липса на съответните входни данни от Възложителя, Изпълнителят е длъжен да заснеме съществуващото положение на мястото на монтаж.

4.4. Входните данни прегледани от Изпълнителят и необходими за изпълнение на дейностите по настоящето техническо задание, ще бъдат му предавани на във вида и формата, в която са налични в “АЕЦ Козлодуй”.

4.5. Входните данни се предават на Изпълнителя след сключване на договор.

5. Списък на изходните документи.

Работен проект по всички части, съдържащи обяснителна записка, изчислителна записка и работни чертежи с детайли и със съответните спецификации на оборудването и материали.

6. Осигуряване на качеството.

6.1. Изпълнителят да притежава сертифицирана система за управление на качество по EN ISO 9001:2008 и да представи копие на сертификата на етап оферта.

6.2. Да се изготви План за осигуряване на качеството за изпълнение на проекта до един месец след подписване на договора. Планът служи за определяне на подробен график, отговорностите по всяка от задачите по договора и ред за изпълнението им. Планът подлежи на съгласуване от АЕЦ. Планът трябва да бъде изготвен на основание на:

- техническото задание и договора;
- системата по качество на Изпълнителя;
- съдържанието на плана да отговаря на т.5 от ISO 10005 "Планове по качество".

6.3. Използваните програмни продукти и модели за пресмятания или анализи трябва да бъдат верифицирани и валидирани и това да бъде доказано с документи. В проекта трябва да бъде описана приложимостта на тези програмни продукти и модели, ограниченията при използването им и доказана приложимостта им за изпълнение на конкретната задача.

Изпълнителят трябва да представи документация, доказваща закупуването на използваните програмни продукти.

6.4. Изготвеният проект трябва да премине независима проверка от персонал на проектанта, не участвувал в изготвянето му.

6.5. Изготвеният проект се приема на технически съвет "АЕЦ Козлодуй" ЕАД.

6.6. По време на реализацията на проекта се осигурява авторски надзор и предаване на коригирани актуализирани проектни схеми и чертежи, отразяващи направените изменения в проекта по време на монтажа, подпечатани на всяка страница с червен мокър печат "Екзекутив".

6.7. Специфични изисквания по отношение на осигуряване на качеството:

- обозначаването на оборудването в проекта трябва да се извършва по правилата за присвояване на технологични обозначения съгласно 30.ОУ.ОК.ИК.15.

- обозначаването на документите, изготвени от Изпълнителя в изпълнение на ТЗ трябва да съдържат индекса на ТЗ или номера на договора. Всеки отделен документ трябва да има един уникален индекс, поставен от разработчика/проектанта и номер на редакция. Корекции, приети в проектната документация, се въвеждат чрез издаване на нова редакция.

- проектът се предава на хартиен носител в един екземпляр на оригиналния език и в седем екземпляра на български език.

- проектът се предава на магнитен носител в оригиналния формат на изготвяне (с изключение на отчетните документи) и pdf формат.

- проектът да съдържа списък на всички използвани от проектанта проектни основи, ясно обозначени с наименование на документа, точката от документа, която поставя конкретните изисквания, и изискванията, поставени в ТЗ. Данните от предоставените от АЕЦ документи, съдържащи "входни данни" също се включват в този списък;

- дейностите, обект на заданието да се изпълняват от персонал, притежаващ необходимата пълна проектантска правоспособност и съответния опит;

- проектът да съдържа списък на всички документи, които са изготвени в резултат на проектирането с наименование, индекс, дата на утвърждаване и последна редакция към момента на предаването му – на съответния етап или окончателно;

7. Организационни изисквания

Дейностите по проектиране се считат приключени след преглед и приемане от страна на АЕЦ.

Изпълнителят е длъжен да осигури за своя сметка присъствие на свой компетентен персонал на работните срещи и технически съвети, провеждани на площадката на АЕЦ, имащи отношение към изготвяния проект.

ОБРАЗЕЦ по т.2.2.1 към УКАЗАНИЯТА

РАБОТНА ПРОГРАМА

за изпълнение на обществена поръчка чрез публична покана с предмет:
„Проектиране на пешеходни пътеки под колектори за дъждовна канализация ред „Б”, продължаване на пешеходната пътека по ред „А” на кота 36,00 и разделяне на общите сливни колектори на дъждовната канализация ГН на 5, 6 МЗ”

№	Описание на видовете работи	Необходими човеко- месеци, /бр./	Отчетен документ	Изпълнител
	Част „Водоснабдяване и канализация“	1,75	РП	„АЕП” ЕООД
1	Запознаване с предоставената от Възложителя налична проектна/техническа документация – проекти, екзекутиви, разпределения и пр.			
2	Заснемане на съществуващото положение на дъждовната канализация – трасета, диаметри, опори и т.н. - както в МЗ, така и на площадката.			
3	Анализ на съществуващото състояние на инсталацията.			
4	Определяне и обосновка на оразмерителното дъждовно водно количество, съгласно действащата в момента нормативна уредба.			
5	Проектиране Проектни решения за 5-ти блок:			
5.1	<ul style="list-style-type: none"> • Отводняване на 10 броя воронки от ред „А” по съществуващ вертикален клон по ос „11”; • Проверка/оразмеряване на съществуващ хоризонтален и вертикален клон според определеното водно количество; • Оценка/решение за запазване или подмяна с нови клонове според резултатите от оразмеряването и преценката на експлоатационното им състояние. 			
5.2	<ul style="list-style-type: none"> • Проверка, дали оразмерителните дъждовни водни количества се поемат от съществуващата площадкова канализация ф250 (от ред „А” до РШ777 и 			



№	Описание на видовете работи	Необходими човеко- месеци, /бр./	Отчетен документ	Изпълнител
5.3	<p>съответно до заустването ѝ в смесената канализация източно от МЗ);</p> <ul style="list-style-type: none"> • При недостатъчност ще се предвиди подмяна на тръбите (дължина ≈ 110 m). • Проектиране на нов вертикален клон по ос „12”, през който ще се отводнят 18 броя воронки по ред „Б”; • Заснемане положението на съществуващата технологична естакада и преценка на възможността за преминаване по нея на новопроектираната дъждовна канализация, до заустването ѝ в съществуващата смесена канализация; 			
5.4	<p>Проектни решения за 6-ти блок:</p> <ul style="list-style-type: none"> • Отводняване на 7 броя воронки между оси „4” и „5” по съществуващ вертикален клон по ред „А”; • Проверка/ообразяване на съществуващ хоризонтален и вертикален клон според определеното водно количество; • Оценка/решение за запазване или подмяна с нови клонове според резултатите от ообразяването и преценката на експлоатационното им състояние. 			
5.5	<ul style="list-style-type: none"> • Проверка, дали ообразителните дъждовни водни количества се поемат от съществуващата площадкова канализация ф250 и ф200 (от ред „А” до РШ867 и съответно до РШ703); • При невъзможност ще се предвиди подмяна на тръбите (дължина ≈ 50 m). 			
5.6	<ul style="list-style-type: none"> • Проектиране на нов вертикален клон по ос „12”, през който ще се отводнят 11 броя воронки по ред „Б” • Ообразяване и ситуиране на новопроектираната дъждовна канализация с дължина ≈ 40 m до заустването ѝ в съществуващата площадкова смесена канализация. 			
5.7	<ul style="list-style-type: none"> • Отводняване на 10 броя воронки по ос „11” по съществуващ вертикален клон по ред „А”; • Ообразяване на съществуващ хоризонтален и вертикален клон; • Оценка/решение за запазване или подмяна с нови клонове според резултатите от ообразяването и преценката 			

№	Описание на видовете работи	Необходими човеко- месеци, /бр./	Отчетен документ	Изпълнител
5.8	<p>на експлоатационното им състояние.</p> <ul style="list-style-type: none"> Проверка, дали оразмерителните дъждовни водни количества се поемат от съществуващата площадкова канализация ф200 (от ред „А” до РШ857 и съответно до заустването ѝ в смесената канализация източно от МЗ) При невъзможност ще се предвиди подмяна на тръбите (дължина ≈ 100 m). 			
6	Изчертаване на работни чертежи: план покрив, разпределения по коти/нива на МЗ, аксонометрии, ситуации, надлъжни профили, детайли и пр.			
7	Изготвяне на Обяснителна и Изчислителна записки.			
8	Изготвяне на спецификации и количествени сметки.			
	Част „Строително-конструктивна” за бл. 5 и 6	1,40	РП	„АЕП” ЕООД
1	Запознаване с предоставената от Възложителя налична проектна/техническа документация за конструкцията на сградата на МЗ– проекти, екзекутиви, разпределения и пр.			
2	Изготвяне на конструктивни решения за пешеходни пътеки, съобразени с трасетата на дъждовната канализация и конструкцията на сградата. Съобразяване на площадките с възможността за минимални СМР и максимална заводска завършеност.			
3	Конструктивно обезпечаване на обслужващите площадки (натоварване, анализ, оразмеряване, разработване на конструктивни елементи и пр.). Изготвяне на опорни конструкции и детайли за изпълнение на опорно подвесната система на тръбопроводите			
4	Определяне на граничните стойности на преместванията, усилията и напреженията в новите констр. елементи.			
5	Оценка на носещата способност и устойчивост на елементите на обслужващите площадки.			
6	Изготвяне на работни чертежи (монтажни планове по нива/коти, конструктивни			

№	Описание на видовете работи	Необходими човеко-месеци, /бр./	Отчетен документ	Изпълнител
	елементи за опори и подвески, детайли).			
7	Изготвяне на Обяснителна и Изчислителна записки.			
8	Изготвяне на спецификации и количествени сметки			
	Част „Машинно – технологична“ за бл. 5 и 6	0,55	РП	„АЕП“ ЕООД
1	Анализ за определяне на натоварванията в реконструираната тръбопроводна система.			
2	Оценка на състоянието на опорно-подвесната система, достатъчността на укрепването на новопроектираните тръбопроводи и необходимостта от допълнително укрепване.			
3	Избор по вид и разположение и разработване на допълнителни опори и подвески.			
4	Изготвяне на Обяснителна записка.			
5	Изготвяне на спецификации и количествени сметки;			
	Част „Сметна документация“	0,20	РП	„АЕП“ ЕООД
1	Изготвените количествени сметки и сметна документация, оформени поотделно за всяка проектна част с програмен продукт „Билдинг Мениджър“			
	Част „ПБЗ“ за бл. 5 и 6	0,35	РП	„АЕП“ ЕООД
1	Разработва се, за да се определят специфичните изисквания, свързани с безопасността по време на строителството на обекта. Обемът и съдържанието са съгласно Наредба № 2 от 22.03.2004 г. (чл.10 от наредбата, характеристика на обекта, строителен ситуационен план, организационен план, комплексен план-график и всички останали точки от чл.10, съгласно Наредба № 2 за минималните изисквания за здравословни и безопасни условия на труд при извършване на строителни и монтажни работи)			

№	Описание на видовете работи	Необходими човеко-месеци, /бр./	Отчетен документ	Изпълнител
	<i>Част „Пожарна безопасност“ за бл. 5 и 6</i>	<i>0,25</i>	<i>РП</i>	<i>„АЕП“ ЕООД</i>
1	Проектът се изготвя, съгласно Наредба № Із-19871/30.08.2013 г. за „Строително - технически правила и норми за осигуряване на безопасност при пожар“. Анализ на функционално предназначение на строежа, клас на функционална пожарна опасност, степен на огнеустойчивост на строежа, пасивни и активни мерки за пожарна безопасност, материали за строежа, стандарти.			

Срок за изпълнение: 120 календарни дни от предоставяне на пълни входни данни от Възложителя.

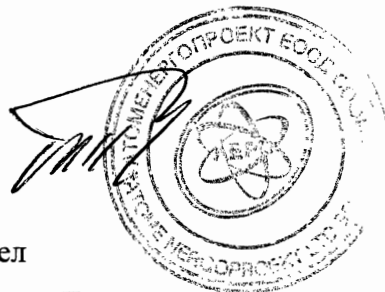
ПОДПИС и ПЕЧАТ:

инж. Минчо Попов

30.01.2014 г.

Упълномощен представител

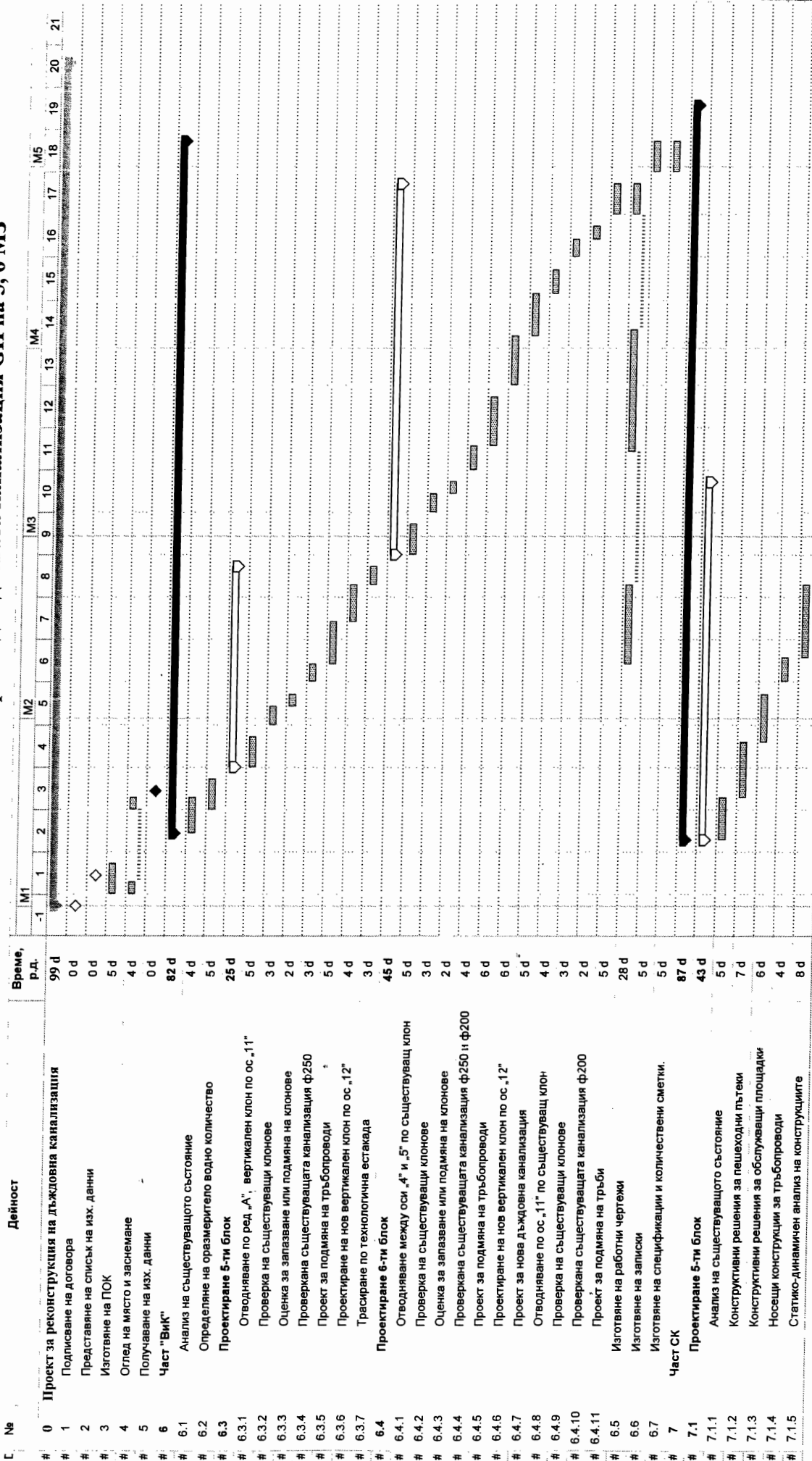
„АтомЕНЕРГОПРОЕКТ“ ЕООД

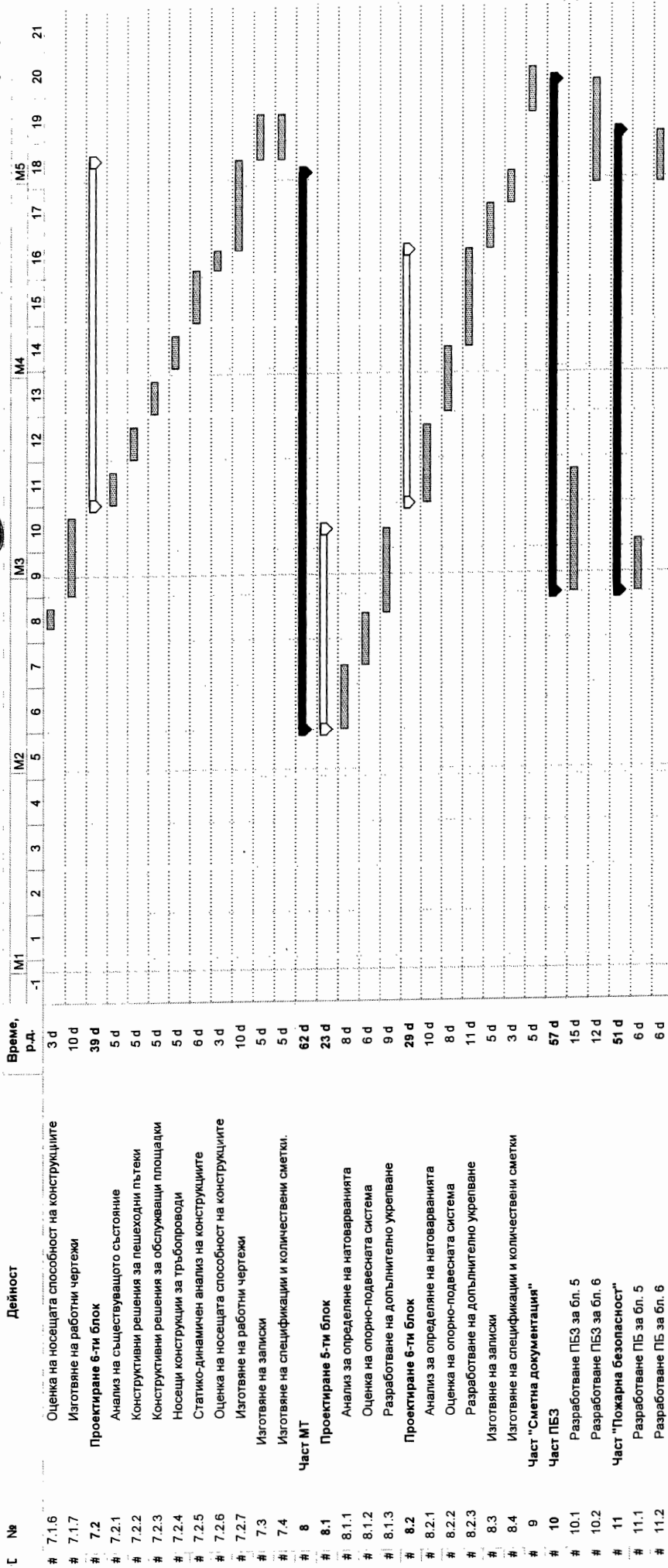




ГРАФИК

за „Проектиране на пешеходни пътеки под колектори за дъждовна канализация ред „Б“, продължаване на пешеходната пътека по ред „А“ на Кота 36,00 и разделяне на общите сливни колектори на дъждовната канализация СН на 5, 6 МЗ”





ПОДПИС И ПЕЧАТ:

ИНЖ. Минчо Попов

30.01.2014 г.

Упълномощен представител

„АТОМ ЕНЕРГОПРОЕКТ“ ЕООД

КОНЦЕПЦИЯ

за изпълнение на „Проектиране на пешеходни пътеки под колектори за дъждовна канализация ред „Б”, продължаване пешеходната пътека по ред „А” на кота 36,00 и разделяне на общите сливни колектори на дъждовната канализация ГН на 5, 6 МЗ”

Целта на настоящия работен проект е проектиране на реконструкция на дъждовната канализация, за осигуряване пълното отвеждане на падналото водно количество от покрива на Машинна зала(МЗ) и Деаераторно отделение(ДО). Обслужването на водоприемниците от покрива и колекторите, ще се осъществи чрез площадки(пешеходни пътеки) от които много лесно и удобно се извършват огледи, ремонти, поддръжка, подмяна на елементи на канализационната инсталация, и почистване през ревизионни отвори. При необходимост за почистване от трудно достъпни места, се извършва и рязане.

Проектирането ще бъде еднофазно - Работен проект.

Проектът ще включва различни дейности по отделните части/специалности при проектирането.

А - Част Водоснабдяване и канализация - ВиК

След основно запознаване с предоставената от Възложителя налична проектна документация ще се изготви заснемане на съществуващото положение на дъждовната канализация → трасета, диаметри, опори и пр., както в МЗ, така и на площадката.

След извършеното заснемане ще се изготви анализ на съществуващата канализационна инсталация/съществуващото положение.

За осъществяване на реконструкцията задължително ще се отчете съществуващото положение и възможността за реализация.

Ще се изготви изчисляване и оразмеряване на системата (изчисление на оразмерителното дъждовно водно количество), отчитайки важността на обекта и в съответствие със сега действащите в РБ и на площадката на „АЕЦ Козлодуй” ЕАД нормативни основания, стандарти, закони, наредби и др.

След описаните дейности ще се премине към реконструкция и проектиране на нови колектори и клонове на дъждовната канализация.

Предвидено проектно решение за 5-ти блок на МЗ .

1) В съществуващия вертикален канализационен клон по ос „11” ще се отводняват десет (10) броя воронки от ред „А”. Съществуващите хоризонтален и вертикален клон от канализационната система ще се оразмерят и съгласно оразмеряването и експлоатационното им състояние, ще се направи преценка дали да останат или да се подменят.

2) Съществуващата площадкова канализация ф250 от ред „А” до РШ777 и до заустването ѝ в смесената канализация(източно от МЗ), ще се провери поема ли оразмерителните дъждовни водни количества. Ако поемането на оразмерителните дъждовни водни количества е невъзможно, ще се предвидят количества за подмяна на тръбите, приблизително с $L \approx 110m$.

3) Ще се проектира нов вертикален канализационен клон по ос „12”, през който ще се отводняват осемнадесет (18) броя воронки по ред „Б”. След заснемане на съществуващото положение на технологичната естакада, ще се направи оценка, относно възможността за преминаване на новопроектираната дъждовна канализация по нея, до заустването ѝ в съществуващата площадкова смесена канализация.

Предвидено проектно решение за 6-ти блок на МЗ

1) В съществуващия вертикален канализационен клон по ред „А” между оси „4” и „5” ще се отводняват седем (7) броя воронки от ред „А”. Съществуващите хоризонтален и вертикален клон от канализационната система ще се оразмерят и съгласно резултатите от оразмеряването и експлоатационното им състояние, ще се направи преценка дали да се запазят или да се подменят с нови.

2) Съществуващата площадкова канализация (ф200 и ф250) от ред „А” до РШ867 и съответно до РШ703, ще се провери поема ли оразмерителните дъждовни водни количества. Ако поемането на оразмерителните дъждовни водни количества е невъзможно, ще се предвидят количества за подмяна на тръбите, приблизително с $L \approx 50m$.

3) Ще се проектира нов вертикален канализационен клон по ос „12”, през който ще се отводняват единадесет (11) броя воронки по ред „Б”. Новопроектираната дъждовна канализация до заустването ѝ в съществуващата площадкова смесена канализация, ще се ситуира и оразмери - $L \approx 40m$.

4) В съществуващия вертикален канализационен клон по ред „А” и ос „11” ще се отводняват десет (10) броя отводнители/воронки. Съществуващите хоризонтален и вертикален клон от канализационната система ще се оразмерят и съгласно резултатите от оразмеряването и експлоатационното им състояние, ще се направи преценка дали да се запазят или да се подменят с нови.

5) Съществуващата площадкова канализация ф200 от ред „А” до РШ857 и съответно до заустването ѝ в смесената канализация (минаваща източно от МЗ), ще се провери поема ли оразмерителните дъждовни водни количества. Ако поемането на оразмерителните дъждовни водни количества е невъзможно, ще се предвидят количества за подмяна на тръбите, приблизително с $L \approx 100m$.

Непредвидени от Възложителя в Техническото задание (ТЗ) са дейности съгласно т.2 за 5-ти блок и т.2, т.5 за 6-ти блок, които според нас е наложително да се изпълнят.

След приемане на конкретни проектни решения за блок 5-ти и блок 6-ти ще се престъпи към изготвяне на работни чертежи (план покрив, разпределения по нива/коти в МЗ, аксонометрии, надлъжни профили, ситуации, детайли и пр.).

Накрая ще се изготвят Изчислителната записка и Обяснителната записка (подробно се описват анализа на съществуващата система, предложенията за реконструкция, обосновка на приетите предложения, конкретните проектни решения, оразмеряването на системата, нормативните основания по които се изготвя проекта пр.).

Проектирането ще завърши с изготвянето на спецификациите и количествените сметки, съгласно проектните решения

Б - Част Строително-конструктивна - СК

След приемане на окончателните проектни решения по част Водоснабдяване и Канализация за проектирането на тема „Пешеходни пътеки под колектори за дъждовна канализация по ред ”Б”, продължаване пешеходната пътека по ред „А” на кота +36,00 и разделяне на общите сливни колектори на дъждовната канализация GH на 5,6 МЗ”, ще се премине към вземането на конкретни решения по част Строително конструктивна (СК).

След основно запознаване с предоставената от Възложителя налична проектна/техническа документация за конструкцията на сградата на МЗ (проекти, екзекутиви, разпределения по нива/коти, разрези и пр.) ще се изготвят подходящите конструктивни решения.

Ще се приемат необходимите конструктивни решения за пешеходните пътеки/обслужващи площадки на канализационната инсталация за ремонт, поддръжка и подмяна на елементи, съобразени с новите трасета на дъждовната канализация и с конструкцията на сградата на МЗ (места за опори, за закрепване, за подвески и пр.).

Проектът ще включва решения за обслужващите площадки, съобразени с:

- 1) максимална заводска завършеност;
- 2) минимални строително-монтажни работи;
- 3) детайли за закрепване на площадките, позволяващи техния безопасен монтаж;
- 4) детайли за закрепване на опори и подвески към строителната конструкция на сградата на МЗ;

При пресмятанията за пешеходните пътеки/обслужващите площадки, опори и подвески ще се имат в предвид сеизмичните характеристики на сградата.

Ще се изготви конструктивно обезпечаване на обслужващите площадки (определяне на натоварване, статико-динамичен анализ на конструкцията на пътеките, оразмеряване, конструиране на конструктивните елементи и пр.)

Ще се определят граничните стойности на преместванията, усилията и напреженията в новите конструктивни елементи, съгласно сега действащите в страната и на площадката на АЕЦ Козлодуй норми, стандарти, закони и пр.

Ще се направи оценка на носещата способност и устойчивост на елементите на елементите на обслужващите площадки, на дъждовната канализация.

След приемане на конкретни проектни решения за блок 5-ти и блок 6-ти ще се престъпи към изготвяне на работни чертежи (монтажни планове, опори, подвески, елементи, детайли и пр.).

Накрая ще се изготвят Изчислителната записка и Обяснителната записка (подробно се описват проектната основа, предпоставки, хипотези и методика за числения анализ, обхват и структура на разработените конкретни проектни решения, описание на изчислителните модели, анализи за осигуряване на решенията, осигуряване на проектното решение, нормативните основания по които се изготвя проекта пр.).

Проектирането ще завърши с изготвянето на спецификациите и количествените сметки, съгласно приетите решения.

В - Част Сметна документация - СД

Ще се изготвят количествени сметки и сметна документация, които ще бъдат оформени поотделно за всяка проектна част с програмен продукт „Билдинг Менажер“.

Г - Част План за безопасност и здраве - ПБЗ

Частта по ПБЗ ще се разработи, за да се определят специфичните изисквания, свързани с безопасността по време на строителството на обекта, в обем и съдържание съгласно Наредба №2/22.03.2004г., чл.10 от наредбата(ще се определи характеристика на обекта, строителен ситуационен план, организационен план, комплексен план-график и всички останали точки от чл.10, съгласно Наредба №2 за минималните изисквания за здравословни и безопасни условия на труд при извършване на строителни и монтажни работи).

Д - Част Пожарна безопасност - ПБ

Проектът ще се изготви, съгласно Наредба №I₃-19871/0.2013г. - „Строително - технически правила и норми за осигуряване на безопасност при пожар“ (ще се определи функционалното предназначение на строежа, класа на функционална пожарна опасност, степента на огнеустойчивост на строежа, пасивните и активните мерки за пожарна безопасност, материалите за строежа, стандартите за съответните материали и пр.).

Е - Част Машинно технологична - МТ

Съгласно Работната програма, машинно технологичната част (МТ) ще се изготви и приложи към части:

1) ВиК (Изчисления и проверка на реконструираната канализационна система, съгласно новите трасета и опорно подвесната им система);

2) СК (проверка и изчисление на опорите и подвеските на новопроектираната канализационна система, и изготвяне на детайли за изпълнение на съответните опори и подвески).

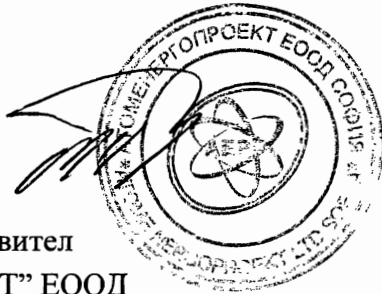
ПОДПИС и ПЕЧАТ:

инж. Минчо Попов

30.01.2014 г.

Упълномощен представител

„АтомЕНЕРГОПРОЕКТ“ ЕООД





ОБРАЗЕЦ по т.2.3.1 към УКАЗАНИЯТА

ПРЕДЛАГАНА ЦЕНА

за възлагане на обществена поръчка чрез публична покана с предмет:
„Проектиране на пешеходни пътеки под колектори за дъждовната канализация ред „Б”, продължаване на пешеходната пътека по ред „А” на кота 36 и разделяне на общите сливни колектори на дъждовната канализация GH на 5,6МЗ”

№	Етапи от Работната програма	Необходими човesco- месеци (бр.)	Единична месечна ставка	Общо (А*В)
		А	В	С
1.	Част „Водоснабдяване и канализация”	1,75	5 500	9 625
2.	Част „Строително-конструктивна”	1,40	5 500	7 700
3.	Част „Машинно-технологична”	0,55	5 500	3 025
4.	Част „Количествени сметки”	0,20	5 500	1 100
5.	Част „План за безопасност и здраве”	0,35	5 500	1 925
6.	Част „Пожарна безопасност”	0,25	5 500	1 375
Предлагана цена за проектиране (лв. без ДДС): (двадесет и четири хиляди, седемстотин и петдесет лева)				24 750
Предлагана цена за АН за 1 човекоден (лв. без ДДС): (двеста осемдесет и пет лева)				285

Срок на валидност на офертата – 90 календарни дни, считано от крайния срок за подаване на оферти.

ПОДПИС и ПЕЧАТ:

инж. Минчо Попов

04.01.2014 г.

Упълномощен представител

„АтомЕНЕРГОПРОЕКТ” ЕООД

