



“АЕЦ Козлодуй” ЕАД, гр. Козлодуй

България, 3321 гр. Козлодуй тел: 359 973 7 35 30, факс: 359 973 7 60 27

О Б Я В Л Е Н И Е

“АЕЦ Козлодуй” ЕАД на основание чл. 14, ал. 5, т.1 от ЗОП кани всички заинтересовани да подадат оферти за участие в конкурс по оферти при следните условия:

РАЗДЕЛ I: ВЪЗЛОЖИТЕЛ

I.1) Наименование, адреси и място за контакт:		
Възложител: АЕЦ Козлодуй ЕАД		
Град: Козлодуй	Пощенски код: 3321	Страна: Р. България
Лице за контакт: Людмила Митова Специалист “Договори”		Телефон: 0973 7 6593
E-mail: LAMitova@npp.bg		Факс 0973 76027
Интернет адрес/и (когато е приложимо) Адрес на възложителя: www.kznpp.org		
Адрес на профила на купувача (или друг интернет адрес, на който е публикувана поканата): www.kznpp.org		

РАЗДЕЛ II

Обект на поръчката:
<input checked="" type="checkbox"/> Строителство <input type="checkbox"/> Доставки <input type="checkbox"/> Услуги
Кратко описание: “Подмяна на табла 0,4 кV в цех “БПС” Таблата 0,4кV са разположени в помещенията на машинна зала1/МЗ-1/, машинна зала-ДГС/МЗ-ДГС/, сграда Водозози/МиВ/ и механична работилница/РАБ/ на територията на цех “БПС” и служат за хранване на консуматори собствени нужди. Подмяната на табла 0,4кV е необходима поради това, че същите са монтирани в периода на изграждането на сградите, в лош експлоатационен вид са и комутационната апаратура е от времето на монтажа им, същата е морално и физически остаряла.

РАЗДЕЛ III

Количество или обем: Подмяната на табла 0,4кV включва доставка, демонтаж на съществуващите и монтаж на нови табла 0,4кV със съответната апаратура в тях и въвеждането им в експлоатация съгласно Техническо задание № 14.БПС.ТЗ.06 и Количествена сметка - Приложение към настоящото обявление;

Прогнозна стойност
(в цифри): 58 540,00

Валута: BGN

Място на извършване:
АЕЦ Козлодуй ЕАД

Изисквания за изпълнение на поръчката:

1. Изискванията за изпълнение на настоящата поръчка са подробно описани в Техническо Задание № 14.БПС.ТЗ.06.
2. Изисквания към Участниците:
 - 2.1. Участниците трябва да бъдат вписани в Централния професионален регистър на строителя за изпълнение на строежи трета група, трета категория
 - 2.2. Участниците трябва да имат застраховка за професионална отговорност по чл.171 от ЗУТ, за дейност строителство, за минимум трета категория.
 - 2.3. Участниците трябва да притежават опит в извършването на дейностите, описани в Техническо Задание № 14.БПС.ТЗ.06 и препоръки за добро изпълнение.
 - 2.4.Участниците трябва да разполагат с квалифициран персонал за изпълнение на предмета на поръчката.
 - 2.5.Лицата, които ще изпълняват дейностите трябва да отговарят на изискванията на чл.18 и 19 от "Правилник за безопасност и здраве при работа в електрически уредби на електрически и топлофикационни централи и по електрически мрежи". Ръководителите на наряди да притежават V-та квалификационна група, като се представят удостоверения за това.
 - 2.6.Участниците трябва да представят документите за квалификацията на персонала, съгласно изискванията посочени в т.5.3. на Техническо Задание № 14.БПС.ТЗ.06.
 - 2.7.Участниците трябва да притежават сертифицирана система за осигуряване на качеството по ISO 9001:2008 с включени дейности, покриващи предмета на поръчката, като представят копие на сертификата.
- 3.Всички изисквания, поставени от ТЗ се отнасят и за евентуални подизпълнители на основния изпълнител по договора, в зависимост от дейностите, които ще изпълняват.

Критерий за оценка на офертите

най-ниска цена

икономически най-изгодна оферта

Срок за получаване на офертите

Дата: 24/02/2014 дд/мм/гггг

Час: 16,00

Допълнителна информация:

1. Приложение към обявлението са:
 - 1)Техническо задание № 14.БПС.ТЗ.06
 - 2)Указания към участниците
 - 3)Образец на Оферта по т.2.2. от Указанията
 - 4)Количествено-Стойностна сметка
 - 5)Образец на Информационен лист

“АЕЦ КОЗЛОДУЙ” ЕАД

Блок: ОСО

Система:

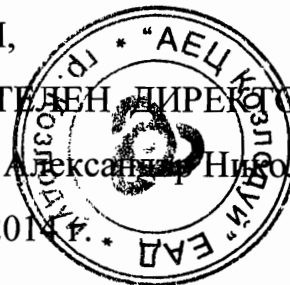
Подразделение: Цех БПС

УТВЪРЖДАВАМ,

ЗАМ. ИЗПЪЛНИТЕЛЕН ДИРЕКТОР:

Александър Николов

28..... 01..... 2014



СЪГЛАСУВАЛИ,

ДИРЕКТОР БИК:..... 

27.01.2014.....Пламен Василев

ДИРЕКТОР П:

.....27.01.14.....Емилиян Едрев

ТЕХНИЧЕСКО ЗАДАНИЕ

№ 14.БПС.ТЗ.06

за строително-монтажни работи

ТЕМА:

Подмяна на табла 0.4kV в цех БПС

Настоящото техническо задание съдържа пълно описание на обекта на поръчката и техническа спецификация съгласно Закона за обществените поръчки.

1. Предмет на дейността:

1.1. Да се доставят 16 броя табла 0.4kV с размери и изисквания, посочени в Приложение №1 на настоящото задание.

1.2. Да се демонтират съществуващите табла 0.4kV.

1.3. Да се монтират и въведат в експлоатация новите табла 0.4kV.

Таблата 0.4kV, предмет на настоящето задание, са разположени в помещенията на машинна зала 1 (МЗ-1), машинна зала ДГС (МЗ-ДГС), сграда Водолази (МиВ) и Механична работилница (РАБ) на територията на цех БПС и служат за хранване на консуматори собствени нужди.

Дейностите, включени в техническото задание са доставка, демонтаж на съществуващите и монтаж на новите табла 0.4kV – със съответната апаратура в тях, и въвеждането им в експлоатация.

Описание на броя на съоръженията захранвани от тях е дадено в **Приложения № 1÷16.**

2. Обем на извършваните строителни и монтажни работи

Обеми на извършваните работи, съгласно Приложение № 17.

3. Организация на работата

3.1 Инвеститор

За инвеститорски функции по приемане и контрол на работата се определя длъжностно лице от цех БПС.

3.2. План за изпълнение на строителните и монтажни работи:

- срок на доставка - 40 работни дни;
- срок за изпълнение на СМР - 20 работни дни след подписване на протокол за даване фронт за работа - Акт-образец 2;
- изпълнителя да предостави план график за работата си, след оглед на място, като в него се включват всички дейности и срокове за изпълнението им;
- изпълнителя да предостави план за организация за доставка на материали, които ще бъдат вложени при изпълнение на дейностите;
- осигуряване от страна на възложителя на място за временно разполагане на мобилни шкафове с материали и оборудване, собственост на Изпълнителя;
- при реализирането на настоящото ТЗ се предвижда изключване на съоръженията /за не повече от 6 часа/, с цел осигуряване фронт за подсъединяване на всяко табло и изпълнение на дейностите по пуско-наладъчните работи;
- план за контрол на качеството (ПКК).

3.3. Условия за изпълнение на работата:

- спазване условията за достъп на персонала на ВО, съгласно “Инструкция по качество. Работа на външни организации при сключен договор” с иден. № ДБК.КД.ИН.028;
- издаване на наряд за допускане до работа;

3.4. Критерии за приемане на работата:

- качествено изпълнение на СМР и оформен ПКК;

- работите ще се приемат след окончателното им завършване, след оглед от представители на цех БПС и фирмата Изпълнител, а заплащането ще бъде съгласно действително извършените СМР (констативен протокол);

4. Документация

4.1. Документи представени от Изпълнителя:

- график за изпълнението на дейностите;
- план за контрол на качеството;
- декларации за съответствие на вложените материали, изискващи се от действащите наредби;

- план за осигуряване на пожарна безопасност, съгласно изискванията на чл.9, ал.1, т.3 от Наредба № Из-2377 от 15.09.2011 г. за правилата и нормите за пожарна безопасност при експлоатация на обектите в обем и съдържание, съгласно чл. 10;

- план по безопасност и здраве, съгласно чл. 10 от Наредба № 2 от 22.03.2004 г. за минималните изисквания за здравословни и безопасни условия на труд при извършване на строителни и монтажни работи.

4.2. Документи, представени от “АЕЦ Козлодуй” ЕАД:

- Количествено стойностна сметка Част Електро (Приложение № 17)
- Еднолинейни схеми на таблата (Приложения № 1÷16)

4.3. Отчетни документи

- актове за започване и завършване на отделните видове дейности
- протоколи от пуско-наладъчни работи;
- количествена сметка на действително извършените дейности;
- акт за завършен демонтаж след завършване на демонтажните работи;
- приемо-предавателни протоколи на демонтираните съоръжения;
- акт за завършен монтаж след завършване на монтажните работи;
- акт (протокол) за проведени пуско-наладъчни и единични изпитания;
- други документи (при необходимост), в зависимост от изпълнените монтажни дейности, в съответствие с Наредба №3/2007г. За приемане на електромонтажни работи.

4.4. Ред за влизане в сила на документите

- съгласуване и подписване от страна както на Изпълнителя, така и на Възложителя.

5. Осигуряване на качеството.

5.1.Общи изисквания:

- в срок до един месец след сключване на договор Изпълнителят да представи План за контрол на качеството (ПКК) за изпълнение на дейността с примерно съдържание предоставено от Възложителя. Плана подлежи на оценка и съгласуване от Възложителя.

5.2. Документация на вложените материали и използваното оборудване:

- Изпълнителят е длъжен да представи сертификати/декларации за вложените материали;
- Паспорт за използваните скелета или подвижни работни платформи и др.

5.3. Квалификация на персонала на Изпълнителя:

- да отговаря на изискванията на чл.18 и 19 от “Правилник за безопасност и здраве при работа в електрически уредби на електрически и топлофикационни централи и по електрически мрежи”. Ръководителите на наряди да притежават V^{та} квалификационна група;
- да притежава опит в извършването на този вид дейност;
- преди даване фронт за работа по демонтажа на етернитовите плоскости, изпълнителят да е придобил разрешение за дейности с азбест съгласно нормативната документация – Закон за здравето (ДВ, бр. 70 от 2004 г.), Наредба №9 2006г. за защита на работещите от рискове свързани с експлоатация на азбест при работа и Наредба №7 1999г. за минималните изисквания за здравословни и безопасни условия на труд на работните места и при използване на работно оборудване.
- да има изпълнителски персонал с право за работа с пистолет за директен монтаж.
- заварчиците участващи в заваряването на заземителния контур да притежават документ за придобита правоспособност по заваряване съгласно Наредба №7 2002г. за ръчно електродъгово заваряване с обмазан електрод (процес 111 по ISO 9606 и БДС EN 287-1).

6. Контрол от страна на АЕЦ

6.1. Контрол за изпълнение на дейностите.

Контролът от страна на АЕЦ „Козлодуй”, ще се осъществява по плана за контрол на качеството от Р-л с-р Р, цех БПС.

6.2. Инспекции и проверки на площадката.

АЕЦ „Козлодуй” има право да извършва инспекции и проверки на дейностите, извършвани на площадката.

Изпълнителят трябва писмено да гарантира съгласието си с това условие и да гарантират осигуряване на достъп до персонал, помещения, съоръжения, инструменти и документи, използвани от външните организации, свързани с извършваната работа.

7. Прилагане на изисквания към под-изпълнители на основния изпълнител

При използване на под-изпълнители, основният изпълнител по договора носи отговорност за изпълнението на изискванията на Техническото задание от под-изпълнителите, както и за качеството на тяхната работа, в зависимост от изпълняваните от тях дейности.

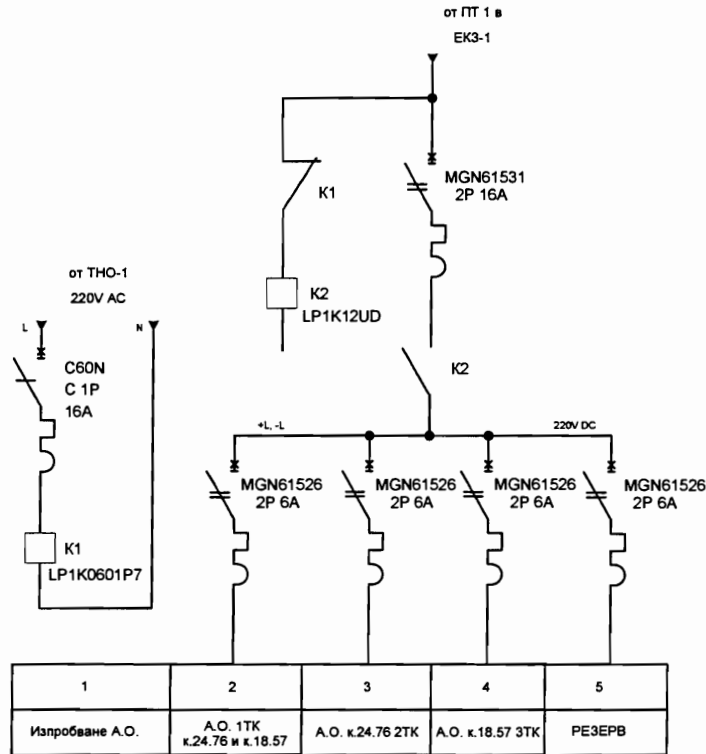
ПРИЛОЖЕНИЯ:

- Приложение № 1 - Еднолинейна схема ТАО-1
- Приложение № 2 - Еднолинейна схема ТАО-ДГС
- Приложение № 3 - Еднолинейна схема Т-К-КМ-И
- Приложение № 4 - Еднолинейна схема Т-К-РАБ
- Приложение № 5 - Еднолинейна схема Т-КРАН-РАБ
- Приложение № 6 - Еднолинейна схема ТНО-1
- Приложение № 7 - Еднолинейна схема ТО-3
- Приложение № 8 - Еднолинейна схема ТО-ДГС
- Приложение № 9 - Еднолинейна схема ТО-МЗ-1
- Приложение № 10 - Еднолинейна схема ТО-ОК
- Приложение № 11 - Еднолинейна схема ТС-1-РАБ
- Приложение № 12 - Еднолинейна схема ТС-2-РАБ
- Приложение № 13 - Еднолинейна схема ТС-МиВ
- Приложение № 14 - Еднолинейна схема ТС-ОК-ЕР
- Приложение № 15 - Еднолинейна схема ТС-ОК-Ж
- Приложение № 16 - Еднолинейна схема ТСУ-ВЕНТ-МЗ-1
- Приложение № 17 - Количествено стойностна сметка Част Електро

Н-к цех БПС:


Иво Божинов

ТАО-1

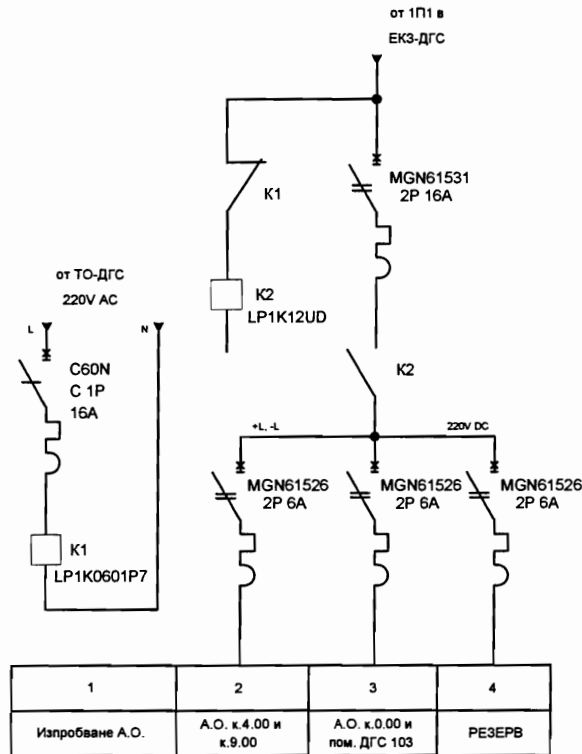


ЗАБЕЛЕЖКИ

1. Апаратурата е избрана по каталога на SCHNEIDER ELECTRIC, допуска се замяна на апаратурата с друга еквивалентна на посочената.
2. Всички изводи без въвода да се изведат на клеморед.
3. В таблото да се монтира клеморед, състоящ се от тунелни клеми с винтов захват 6mm²- 14бр.
4. Да се монтират отдолу щуцери PG36 – 8бр.

	Фамилия	Подпис	Дата	Еднополюсна схема на ТАО-1	Лист	1
Изготвил	инж. И. Тодоров	<i>[Signature]</i>	14.12.13		Вс. листа	1
Чертал	инж. И. Тодоров	<i>[Signature]</i>	14.12.13		Мащаб	
Съгласувал	инж. М. Влашки	<i>[Signature]</i>	17.12.13		АЕЦ "Козлодуй" цех БПС	

ТАО-ДГС

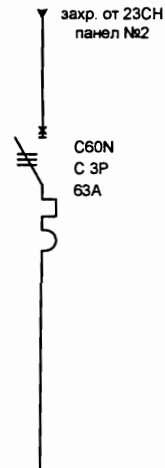


ЗАБЕЛЕЖКИ

1. Апаратурата е избрана по каталога на SCHNEIDER ELECTRIC, допуска се замяна на апаратурата с друга еквивалентна на посочената.
2. Всички изводи без въвода да се изведат на клеморед.
3. В таблото да се монтира клеморед, състоящ се от тунелни клеми с винтов захват 6mm²- 10бр.
4. Да се монтират отгоре щуцери PG36 – 5бр.

	Фамилия	Подпис	Дата	Еднополюсна схема на ТАО-ДГС		
Изготвил	инж. И. Тодоров	<i>[Signature]</i>	14.12.13		Лист	1
Чертал	инж. И. Тодоров	<i>[Signature]</i>	14.12.13		Вс листа	1
Съгласувал	инж. М. Влашки	<i>[Signature]</i>	13.12.13		Мащаб:	
						АЕИ, "Козлодуй" цех БПС

Т-К-КМ-И



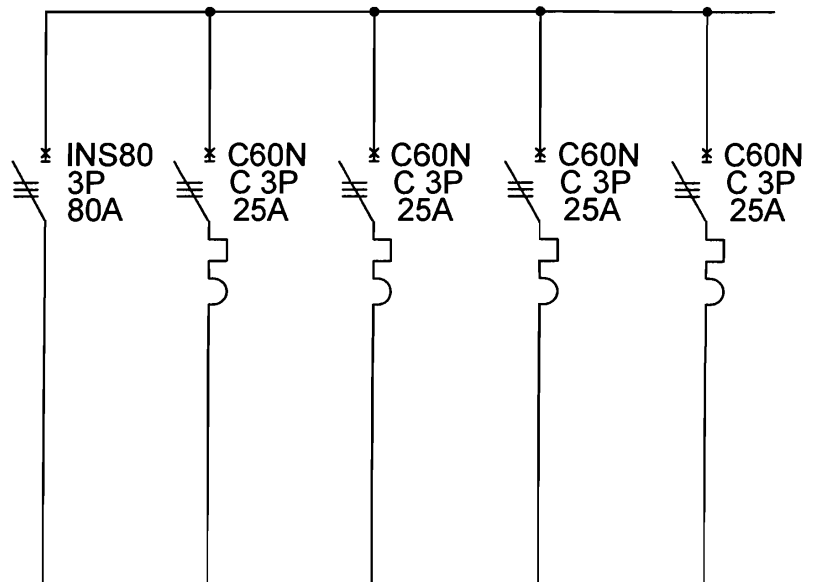
ИЗВОД	1
КОНСУМАТОР	КРАН МОСТОВИ ИЗТОК SI.
АВТ. ПРЕКЪСВАЧ	63А
КОНТАКТОР	
ФАЗА	L1, L2, L3

ЗАБЕЛЕЖКИ

1. Апаратурата е избрана по каталога на SCHNEIDER ELECTRIC, допуска се замяна на апаратурата с друга еквивалентна на посочената.
2. Всички изводи без въвода да се изведат на клеморед.
3. В таблото да се монтира клеморед, състоящ се от тунелни клеми с винтов захват 6mm²- 3бр.
4. Да се монтират отгоре щуцер PG36 – 1бр. и отдолу щуцер PG36 – 1бр.

	Фамилия	Подпис	Дата	Еднополюсна схема на Т-К-КМ-И		
Изготвил	инж. И. Тодоров	<i>[Signature]</i>	14.12.13		Лист	1
Чертал	инж. И. Тодоров	<i>[Signature]</i>	14.12.13		Вс листа	1
Съгласувал	инж. М. Влашки	<i>[Signature]</i>	12.12.13		Мащаб:	
					АЕЦ "Козлодуй"	цех БПС

Т-К-РАБ



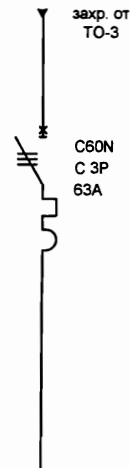
ИЗВОД	ВЪВОД	1	2	3	4
КОНСУМАТОР	загр. от VIII с-я 0.4kV п-л №3	ВП-4	ВП-3	ВП-2	ВП-1
АВТ. ПРЕКЪСВАЧ		25А	25А	25А	25А
КОНТАКТОР					
ФАЗА	L1, L2, L3	L1, L2, L3	L1, L2, L3	L1, L2, L3	L1, L2, L3

ЗАБЕЛЕЖКИ

1. Апаратурата е избрана по каталога на SCHNEIDER ELECTRIC, допуска се замяна на апаратурата с друга еквивалентна на посочената.
2. Всички изводи без въвода да се изведат на клеморед.
3. В таблото да се монтира клеморед, състоящ се от тунелни клеми с винтов захват 6mm²- 15бр.
4. Да се монтират отдолу щуцери PG36 – 5бр. и PG48 – 1бр.

	Фамилия	Подпис	Дата	Еднополюсна схема на Т-К-РАБ	Лист	1
Изготвил	инж. И. Тодоров	<i>[Signature]</i>	14.12.13		Вс. листа	1
Чертал	инж. И. Тодоров	<i>[Signature]</i>	14.12.13		Мащаб	
Съгласувал	инж. М. Влашки	<i>[Signature]</i>	14.12.13		АЕЦ "Козлодуй" цех БПС	

Т-КРАН-РАБ



ИЗВОД	1
КОНСУМАТОР	КРАН РАБ
АВТ. ПРЕКЪСВАЧ	63А
КОНТАКТОР	
ФАЗА	L1, L2, L3

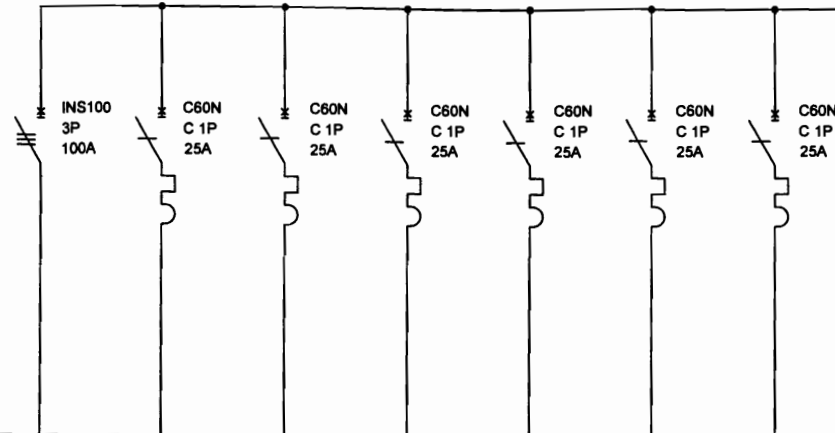
ЗАБЕЛЕЖКИ

1. Апаратурата е избрана по каталога на SCHNEIDER ELECTRIC, допуска се замяна на апаратурата с друга еквивалентна на посочената.
2. Всички изводи без въвода да се изведат на клеморед.
3. В таблото да се монтира клеморед, състоящ се от тунелни клеми с винтов захват 6mm²- Збр.
4. Да се монтират отдолу щуцери PG36 – 2бр.

				Еднополюсна схема на Т-КРАН-РАБ		
	Фамилия	Подпис	Дата		Лист	1
Изготвил	инж. И. Тодоров	<i>[Signature]</i>	14.12.16		Вс. листа	1
Чертал	инж. И. Тодоров	<i>[Signature]</i>	14.12.16		Мащаб:	
Съгласувал	инж. М. Влашки	<i>[Signature]</i>	14.12.16		АЕЦ "Козлодуй" цех БПС	

ТНО-1

L1, L2, L3, PEN



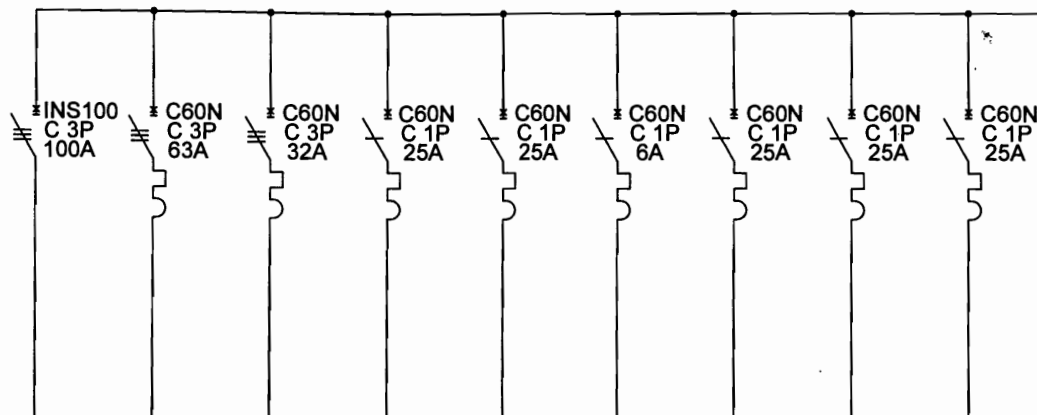
ИЗВОД	ВЪВОД	1	2	3	4	5	6
КОНСУМАТОР	извр. от IV с-л 0.4kV панел №2	Освещение ЛИС к. 24.76 ТК1 сгр	РЕЗЕРВ	Освещение ЛИС к. 24.76 ТК2 сивер	РЕЗЕРВ	Освещение ЛИС к. 18.57	и-ети 220V №1,2,3 и №4 к.24.76
АВТ. ПРЕКЪСВАЧ		25A	25A	25A	25A	25A	25A
КОНТАКТОР							
ФАЗА	L1, L2, L3	L1	L1	L2	L2	L3	L3

ЗАБЕЛЕЖКИ

1. Апаратурата е избрана по каталога на SCHNEIDER ELECTRIC, допуска се замяна на апаратурата с друга еквивалентна на посочената.
2. Всички изводи без въвода да се изведат на клеморед.
3. В таблото да се монтира клеморед, състоящ се от тунелни клеми с винтов захват 6mm² - 6бр.
4. Да се монтират отдолу щуцери PG36 - 7бр.

	Фамилия	Подпис	Дата	Еднополюсна схема на ТНО-1	Лист	1	
Изготвил	инж. И. Тодоров	<i>[Signature]</i>	14.12.13		Вс. листа	1	
Чертал	инж. И. Тодоров	<i>[Signature]</i>	14.12.13			Мащаб:	
Съгласувал	инж. М. Влашки	<i>[Signature]</i>	17.12.13				АЕЦ "Козлодуй"

ТО-3



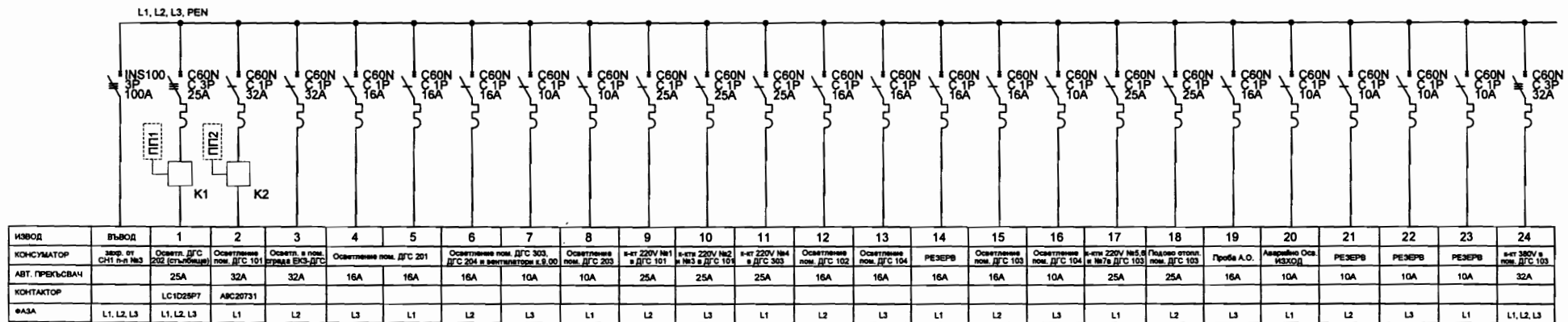
ИЗВОД	ВЪВОД	1	2	3	4	5	6	7	8
КОНСУМАТОР	загр. от IX с-я 0.4kV п-л №5	загр. Табло ТС-КРАН-РАБ	загр. осветление в пом. РАБ 117	к-кт 220V №2 в пом. РАБ 118	к-кт 220V №1 в пом. РАБ 118	загр. осветление в пом. РАБ 118	к-кти 220V №3,4и 5 в пом. РАБ 118	РЕЗЕРВ	РЕЗЕРВ
АВТ. ПРЕКЪСВАЧ	100А	63А	32А	25А	25А	6А	25А	25А	25А
КОНТАКТОР									
ФАЗА	L1, L2, L3	L1, L2, L3	L1, L2, L3	L1	L2	L3	L3	L1	L2

ЗАБЕЛЕЖКИ

1. Апаратурата е избрана по каталога на SCHNEIDER ELECTRIC, допуска се замяна на апаратурата с друга еквивалентна на посочената.
2. Всички изводи без въвода да се изведат на клеморед.
3. В таблото да се монтира клеморед, състоящ се от тунелни клеми с винтов захват 6mm²- 12бр.
4. Да се монтират отгоре щуцери PG36 – 8бр. и PG48 – 1бр.

		Фамилия	Подпис	Дата	Еднополюсна схема на ТО-3		
Изготвил	инж. И. Тодоров	<i>[Signature]</i>	<i>[Signature]</i>	14.12.13		Лист	1
Чертал	инж. И. Тодоров	<i>[Signature]</i>	<i>[Signature]</i>	14.12.13		Вс. листа	1
Съгласувал	инж. М. Влашки	<i>[Signature]</i>	<i>[Signature]</i>	17.12.13		Мащаб:	
						АЕЦ "Козлодуй"	
						цех БПС	

ТО-ДГС



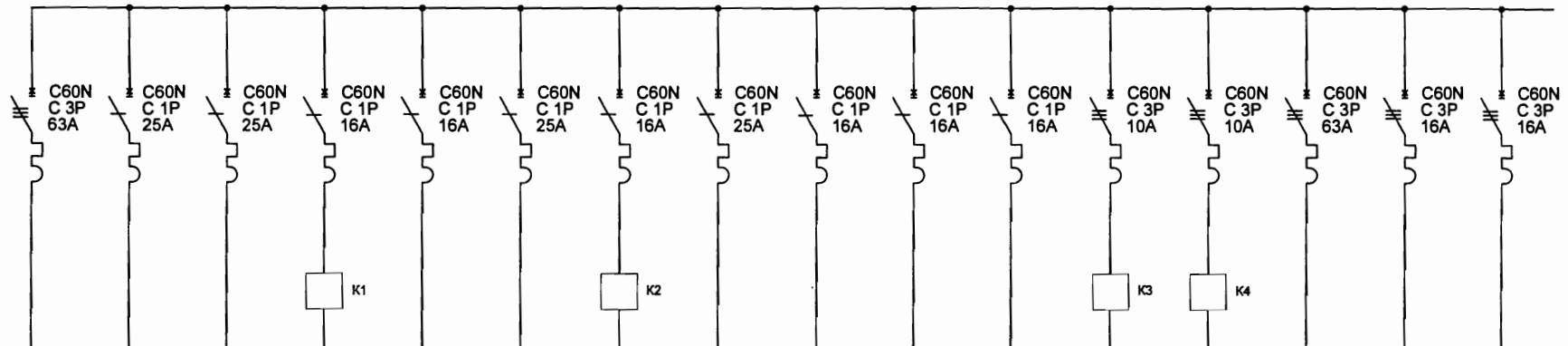
ЗАБЕЛЕЖКИ

1. Апаратурата е избрана по каталога на SCHNEIDER ELECTRIC, допуска се замяна на апаратурата с друга еквивалентна на посочената.
2. Всички изводи без въвода да се изведат на клеморед.
3. В таблото да се монтира клеморед, състоящ се от тунелни клеми с винтов захват 6mm² - 28бр.
4. Да се монтират отгоре щуцери PG36 – 24бр. и PG48 – 16бр.
5. Пакетни прекъсвачи ПП1 и ПП2 - тип K1A001ALH, да се монтират на лицевия панел на таблото.

	Фамилия	Подпис	Дата	Еднополюсна схема на ТО-ДГС		
Изготвил	инж. И. Тодоров	<i>[Signature]</i>	14.12.13		Лист	1
Чертал	инж. И. Тодоров	<i>[Signature]</i>	14.12.13		Вс. листа	1
Съгласувал	инж. М. Влашки	<i>[Signature]</i>	17.12.13		Мащаб:	
					АЕЦ "Козлодуй" цех БПС	

ТО-М3-1

L1, L2, L3, PEN



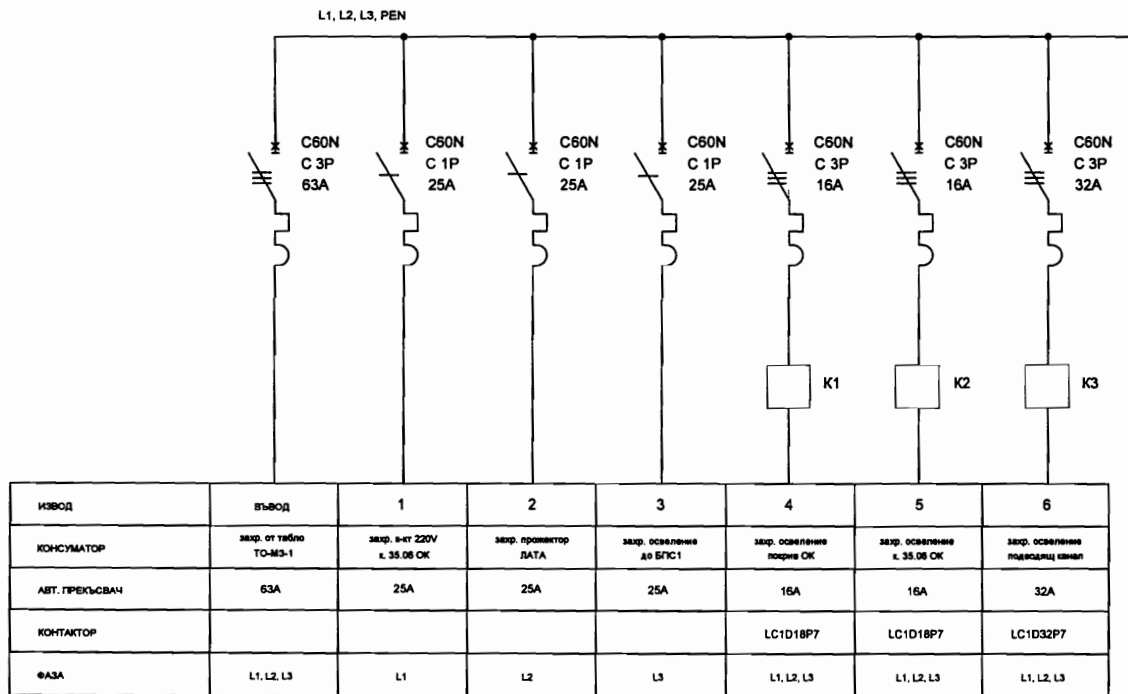
ИЗВОД	ВЪВОД	1	2	3	4	5	6	7	8	9	10	11	12	13	14	15
КОНСУМАТОР	загр. от 43СН п-п №14	загр. к-т 220V №1 М3-1 к.18.57	РЕЗЕРВ	Осветление М3-1 1ТК к.24.76	загр. РЯБИНА	РЕЗЕРВ	Осветление М3-1 2ТК к.24.76	к-ти 220V № 5,7,9 и №10 к.24.76	РЕЗЕРВ	Аварийно Осветл. ИЗПРОБВАНЕ	РЕЗЕРВ	Осветление жов. лампи 1ТК к.18.57	Осветление жов. лампи 2ТК к.18.57	загр. табло ТО-ОК к.35.06	загр. к-т 380V №6 к.24.76	загр. к-т 380V №8 к.24.76
АВТ. ПРЕКЪСВАЧ	63А	25А	25А	16А	16А	25А	16А	25А	16А	16А	16А	10А	10А	63А	16А	16А
КОНТАКТОР				АВС22711			АВС22711					LC1D12P7	LC1D12P7			
ФАЗА	L1, L2, L3	L1	L1	L2	L2	L2	L3	L3	L3	L3	L2	L1, L2, L3	L1, L2, L3	L1, L2, L3	L1, L2, L3	L1, L2, L3

ЗАБЕЛЕЖКИ

1. Апаратурата е избрана по каталога на SCHNEIDER ELECTRIC, допуска се замяна на апаратурата с друга еквивалентна на посочената.
2. Всички изводи без въвода да се изведат на клеморед.
3. В таблото да се монтира клеморед, състоящ се от тунелни клеми с винтов захват 6mm²- 25бр.
4. Да се монтират отгоре щуцери PG36 – 16бр.

	Фамилия	Подпис	Дата	Еднополюсна схема на ТО-М3-1		
Изготвил	инж. И. Тодоров	<i>[Signature]</i>	14.12.13		Лист	1
Чертал	инж. И. Тодоров	<i>[Signature]</i>	14.12.13		Вс. листа	1
Съгласувал	инж. М. Влашки	<i>[Signature]</i>	17.12.13		Мащаб:	
					АЕЦ "Козлодуй" цех БПС	

ТО-ОК

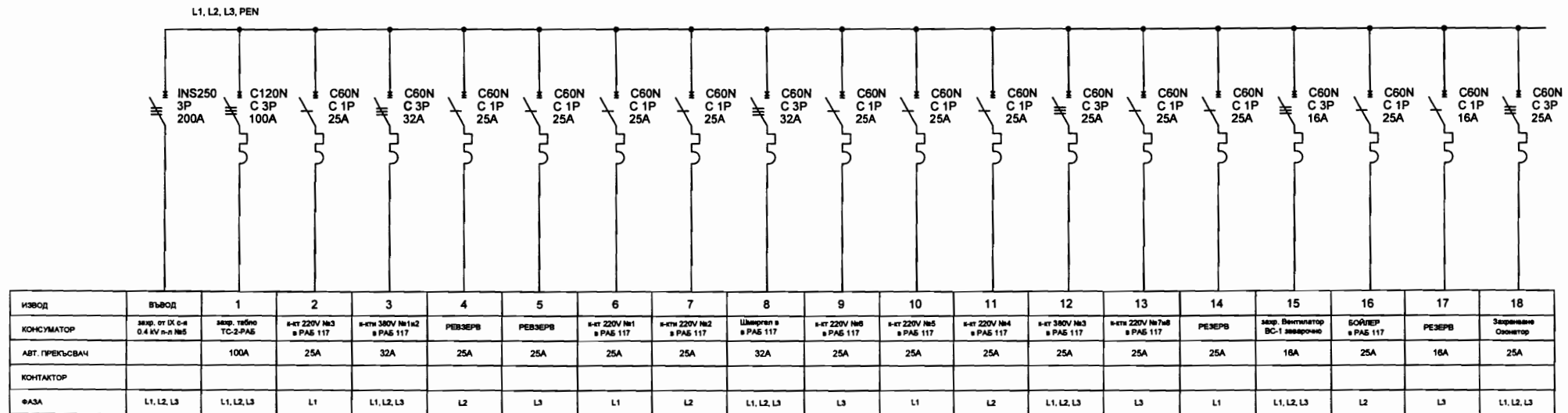


ЗАБЕЛЕЖКИ

1. Апаратурата е избрана по каталога на SCHNEIDER ELECTRIC, допуска се замяна на апаратурата с друга еквивалентна на посочената.
2. Всички изводи без въвода да се изведат на клеморед.
3. В таблото да се монтира клеморед, състоящ се от тунелни клеми с винтов захват 6mm²- 15бр.
4. Да се монтират отгоре щуцери PG36 – 7бр. и отдолу PG36 – 4бр.

	Фамилия	Подпис	Дата	Еднополюсна схема на ТО-ОК		
Изготвил	инж. И. Тодоров	<i>[Signature]</i>	14.12.13		Лист	1
Чертал	инж. И. Тодоров	<i>[Signature]</i>	14.12.13		Вс. листа	1
Съгласувал	инж. М. Влашки	<i>[Signature]</i>	14.12.13		Мащаб:	
					АЕЦ "Козлодуй" цех БПС	

ТС-1-РАБ

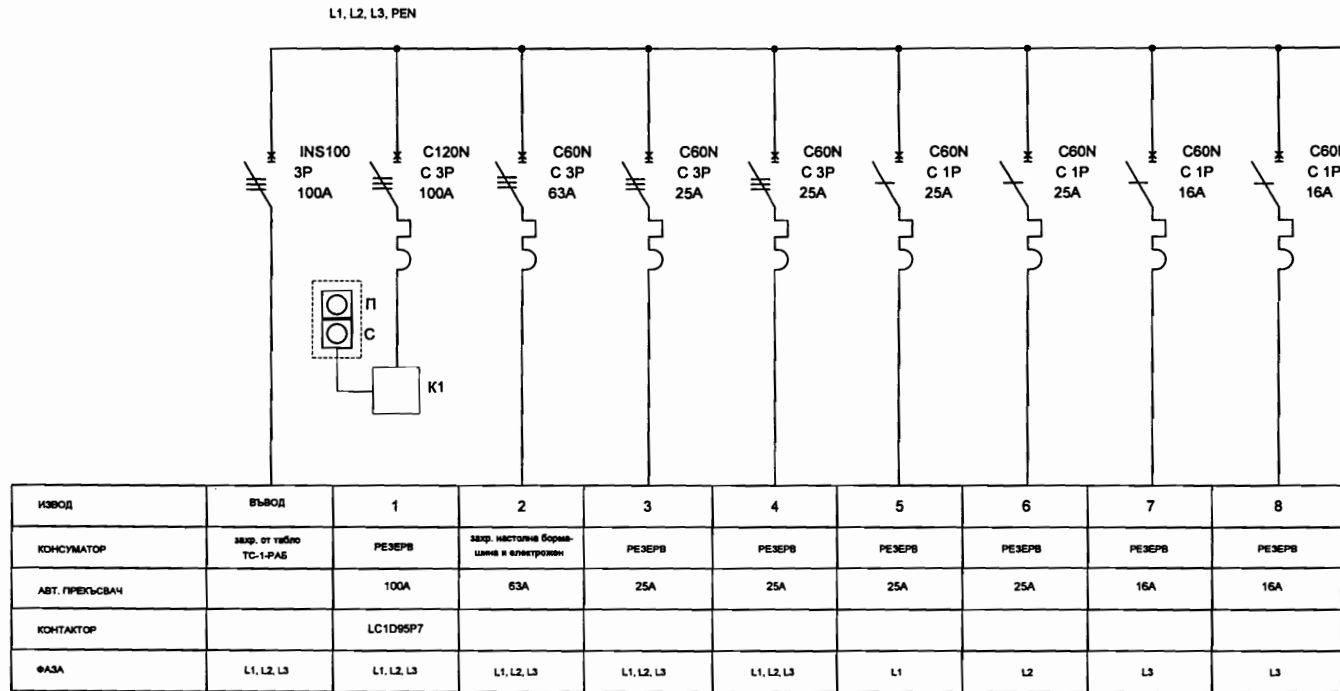


ЗАБЕЛЕЖКИ

1. Апаратурата е избрана по каталога на SCHNEIDER ELECTRIC, допуска се замяна на апаратурата с друга еквивалентна на посочената.
2. Всички изводи без въвода да се изведат на клеморед.
3. В таблото да се монтира клеморед, състоящ се от тунелни клеми с винтов захват 6mm^2 - 30бр. и 35mm^2 - 3бр.
4. Да се монтират отгоре щуцери PG36 – 18бр и PG48 – 16бр.

		Фамилия	Подпис	Дата	Еднополюсна схема на ТС-1-РАБ		
Изготвил	инж. И. Тодоров	<i>[Signature]</i>	<i>[Signature]</i>	14.12.13		Лист	1
Чертал	инж. И. Тодоров	<i>[Signature]</i>	<i>[Signature]</i>	14.12.13		Вс. листа	1
Съгласувал	инж. М. Влашки	<i>[Signature]</i>	<i>[Signature]</i>	14.12.13		Масаб:	
						АЕЦ "Козлодуй"	цех БГС

ТС-2-РАБ



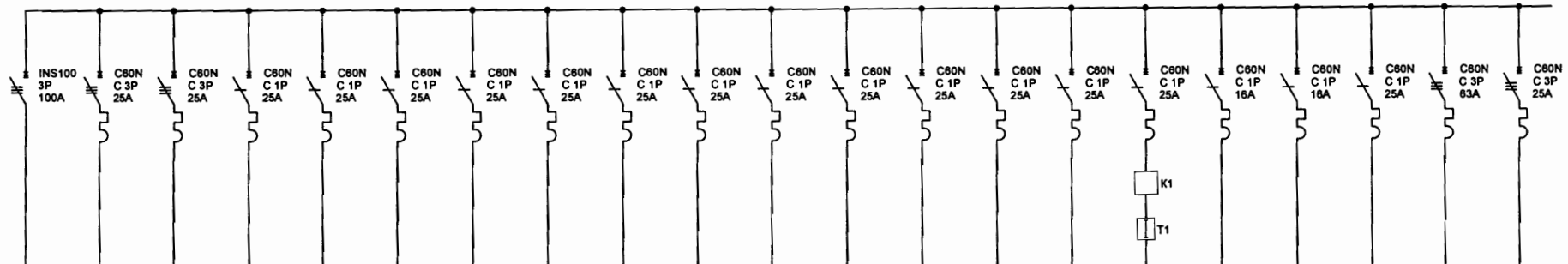
ЗАБЕЛЕЖКИ

1. Апаратурата е избрана по каталога на SCHNEIDER ELECTRIC, допуска се замяна на апаратурата с друга еквивалентна на посочената.
2. Всички изводи без 1^{ВМ} и без въвода да се изведат на клеморед.
3. В таблото да се монтира клеморед, състоящ се от тунелни клеми с винтов захват 6mm²- 13бр.
4. Да се монтират отдолу щуцери PG36 – 8бр.
5. Бутоните Пуск и Стоп да се монтират на лицевия панел на таблото.

	Фамилия	Подпис	Дата	Еднополюсна схема на ТС-2-РАБ	Лист	1
Изготвил	инж. И. Тодоров	<i>[Signature]</i>	14.12.13		Ф. листа	1
Чертал	инж. И. Тодоров	<i>[Signature]</i>	14.12.13		Масляб:	
Съгласувал	инж. М. Влашки	<i>[Signature]</i>	17.12.13		АТ "Козлодуг"	
					цех БПС	

ТС-МиВ

L1, L2, L3, PEN



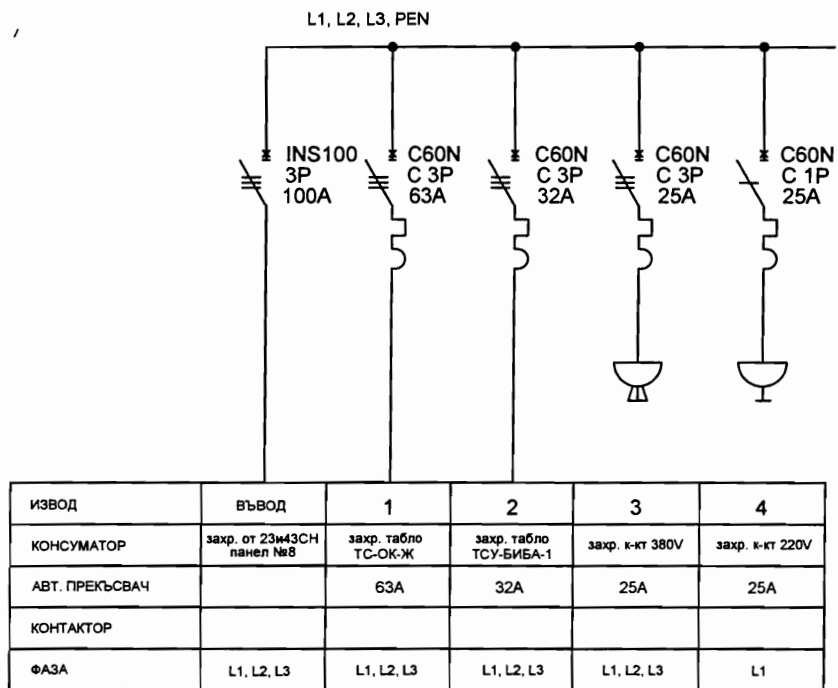
ИЗВОД	ВЪВОД	1	2	3	4	5	6	7	8	9	10	11	12	13	14	15	16	17	18	19	20	
КОНСУМАТОР	ВМР. 9Т КТПД.4МV	в-чтв 380V №1 и 2 в Маб 101 и 102	РЕЗЕРВ	в-чтв 220V №13 и 15 в Маб 106 и 106	в-чтв 220V №16 и №17 в Маб 106	в-чтв 220V в пос. Маб 106	в-чтв 220V №20 в Маб 114 и 106	в-чтв 220V №1 и 3 в Маб 101	в-чтв 220V №10 и 12 в Маб 104 и 106	Осветление в Маб 104-106, 108-111, 114	в-чтв 220V №2 и 4 в Маб 101 и 113	Осветление в Маб 101-103, 112-114	в-чтв 220V №7 и 8 в Маб 102 и 103	в-чтв 220V №8 и 11 в Маб 103 и 104	РЕЗЕРВ	Подово Отделение в Маб 104	РЕЗЕРВ	в-чтв 220V №14 в Маб 111	в-чтв 220V №6 и 6 в Маб 102	загр. тълоч ТС-Маб-Т1	РЕЗЕРВ	
АВТ. ПРЕКЪСВАЧ		25А	25А	25А	25А	25А	25А	25А	25А	25А	25А	25А	25А	25А	25А	25А	16А	16А	25А	63А	25А	
КОНТАКТОР																ABC20731						
ФАЗА	L1, L2, L3	L1, L2, L3	L1, L2, L3	L1	L1	L1	L1	L1	L2	L2	L2	L2	L3	L3	L3	L3	L3	L3	L3	L3	L1, L2, L3	L1, L2, L3

ЗАБЕЛЕЖКИ

1. Апаратурата е избрана по каталога на SCHNEIDER ELECTRIC, допуска се замяна на апаратурата с друга еквивалентна на посочената.
2. Всички изводи без въвода да се изведат на клеморед.
3. В таблото да се монтира клеморед, състоящ се от тунелни клеми с винтов захват 6mm²- 28бр.
4. Да се монтират отгоре щуцери PG36 – 20бр. и отдолу PG48 – 16бр.
5. Терморегулатор Т1 е съществуващ, да се монтира в таблото.

	Фамилия	Подпис	Дата	Еднополюсна схема на ТС-МиВ	Лист	1
Изготвил	инж. И. Тодоров	<i>[Signature]</i>	19.12.13		Вс. листа	1
Чертал	инж. И. Тодоров	<i>[Signature]</i>	19.12.13		Мащаб:	
Съгласувал	инж. М. Влашки	<i>[Signature]</i>	17.12.13		АЕЦ "Козлодуй"	
					цех БПС	

ТС-ОК-ЕР

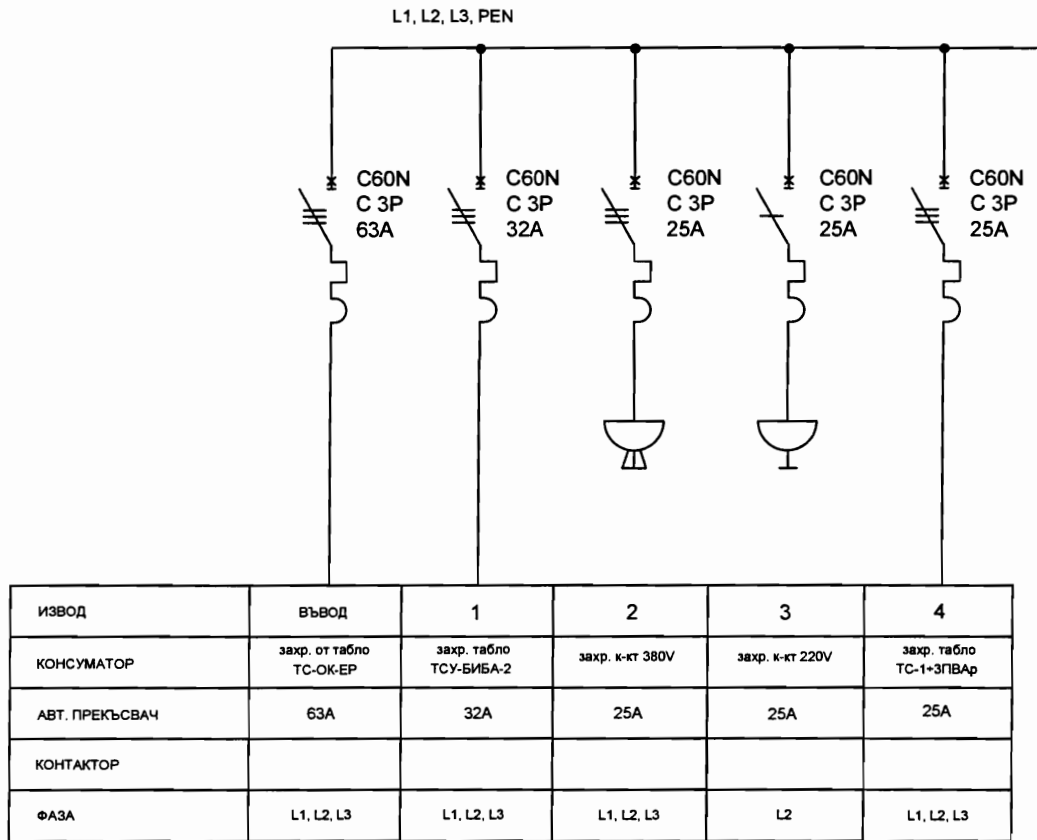


ЗАБЕЛЕЖКИ

1. Апаратурата е избрана по каталога на SCHNEIDER ELECTRIC, допуска се замяна на апаратурата с друга еквивалентна на посочената.
2. Всички изводи без въвода да се изведат на клеморед.
3. В таблото да се монтира клеморед, състоящ се от тунелни клеми с винтов захват 6mm²- 3бр. и 70mm²- 3бр.
4. Да се монтират отдолу щуцери PG36 – 1бр. и PG48 – 2бр.
5. Контакт 220V и контакт 380V да се монтират в таблото.

Фамилия	Подпис	Дата	Еднополюсна схема на ТС-ОК-ЕР	Лист	1	
Изготвил	инж. И. Тодоров	<i>И.Т.</i> 19.12.13			Вс листа	1
Чертал	инж. И. Тодоров	<i>И.Т.</i> 19.12.13			Мащаб	
Съгласувал	инж. М. Влашки	<i>М.В.</i> 17.12.13			АЕЦ "Козлодуй"	
					цех БПС	

ТС-ОК-Ж

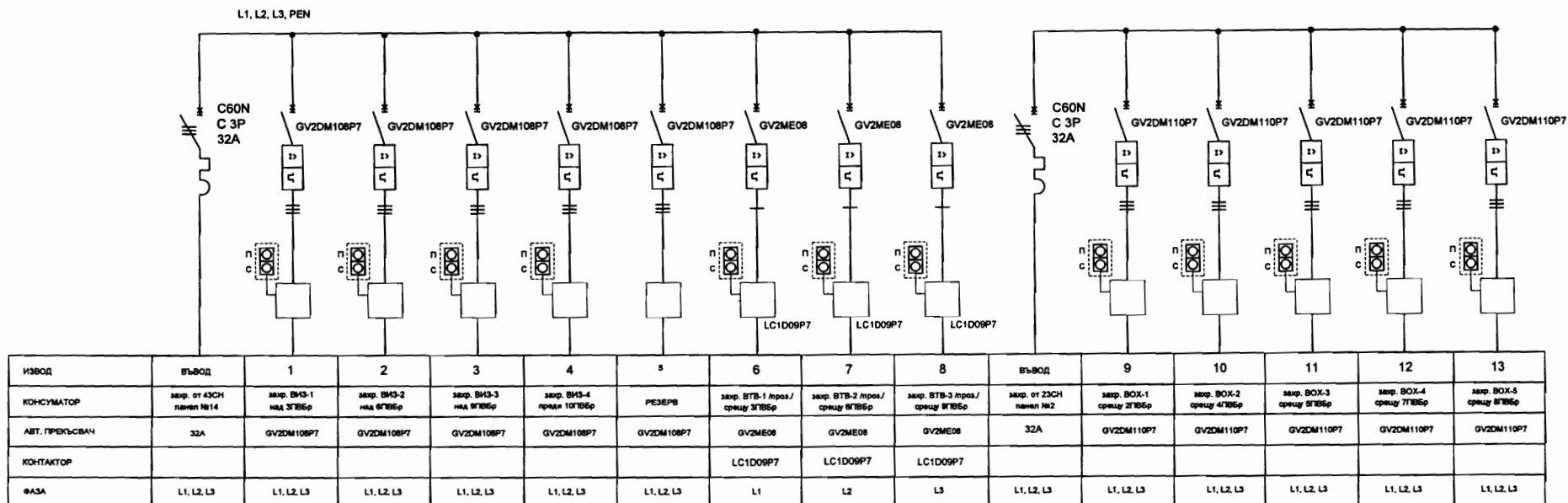


ЗАБЕЛЕЖКИ

1. Апаратурата е избрана по каталога на SCHNEIDER ELECTRIC, допуска се замяна на апаратурата с друга еквивалентна на посочената.
2. Всички изводи без въвода да се изведат на клеморед.
3. В таблото да се монтира клеморед, състоящ се от тунелни клеми с винтов захват 6mm²- 6бр.
4. Да се монтират отдолу щуцери PG36 – 2бр. и PG48 – 1бр.
5. Контакт 220V и контакт 380V да се монтират в таблото.

		Фамилия	Подпис	Дата	Еднополюсна схема на ТС-ОК-Ж		
Изготвил	инж. И. Тодоров	<i>И.Т.</i>	<i>14.12.13</i>			Лист	1
Чертал	инж. И. Тодоров	<i>И.Т.</i>	<i>14.12.13</i>			Вс. листа	1
Съгласувал	инж. М. Влашки	<i>М.В.</i>	<i>14.12.13</i>			Мащаб	
						АЕЦ "Козлодуй" цех БПС	

ТСУ-ВЕНТ-М3-1



ЗАБЕЛЕЖКИ

1. Апаратурата е избрана по каталога на SCHNEIDER ELECTRIC, допуска се замена на апаратурата с друга еквивалентна на посочената.
2. Всички изводи без въвода да се изведат на клеморед.
3. В таблото да се монтира клеморед, състоящ се от тунелни клеми с винтов захват бтм²- 33бр.
4. Да се монтират отгоре щуцери PG36 – 10бр. и отдолу PG36 – 8бр.
5. Дванадесетте двойки бутони "ПУСК"(тип ХВ4ВА31) и "СТОП"(тип ХВ4ВА42), да се монтират на лицевия панел на таблото.

	Фамилия	Подпис	Дата	Еднополюсна схема на ТСУ-ВЕНТ-М3-1		
Изготвил	инж. И. Тодоров	<i>[Signature]</i>	14.12.13		Лист	1
Чертал	инж. И. Тодоров	<i>[Signature]</i>	14.12.13		Вс. листа	1
Съгласувал	инж. М. Влашки	<i>[Signature]</i>	17.12.13		Мащаб:	
					АЕЦ "Козлодуй"	цех БПС

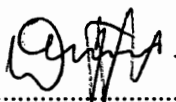
КОЛИЧЕСТВЕНА СТОЙНОСТНА СМЕТКА

№	Описание на работата	Единица	Кол.	Цена	Стойност
1	Демонтаж табло метално, монтирано на стена до 1м ²	бр.	16		
2	Отсъединяване кабелни жила до 2.5мм ²	бр.	182		
3	Отсъединяване кабелни жила до 6мм ²	бр.	184		
3	Отсъединяване кабелни жила до 16мм ²	бр.	48		
4	Отсъединяване кабелни жила до 70мм ²	бр.	28		
5	Демонтаж металоръкави	м	37		
6	Демонтаж носеща метална конструкция	кг	30		
7	Демонтаж със запазване на терморегулатор от Табло ТС-МиВ	бр.	1		
СМР Електро					
1	Доставка и монтаж на метално табло ТАО-1 с р-ри 500/400/215мм, стенов монтаж, IP54, RAL 3020, комплект със скоби за стенов монтаж и монтажна плоча, тип "FILBOX" или еквивалентно, изпълнено съгласно Приложение №1	бр.	1		
2	Доставка и монтаж на метално табло ТАО-ДГС с р-ри 400/400/215мм, стенов монтаж, IP54, RAL 3020, комплект със скоби за стенов монтаж и монтажна плоча, тип "FILBOX" или еквивалентно, изпълнено съгласно Приложение №2	бр.	1		
3	Доставка и монтаж на метално табло Т-К-КМ-И с р-ри 300/300/165мм, стенов монтаж, IP54, RAL 7032, комплект със скоби за стенов монтаж и монтажна плоча, тип "FILBOX" или еквивалентно, изпълнено съгласно Приложение №3	бр.	1		
4	Доставка и монтаж на метално табло Т-К-РАБ с р-ри 600/500/215мм, стенов монтаж, IP54, RAL 7032, комплект със скоби за стенов монтаж и монтажна плоча, тип "FILBOX" или еквивалентно, изпълнено съгласно Приложение №4	бр.	1		
5	Доставка и монтаж на метално табло Т-КРАН-РАБ с р-ри 300/300/165мм, стенов монтаж, IP54, RAL 7032, комплект със скоби за стенов монтаж и монтажна плоча, тип "FILBOX" или еквивалентно, изпълнено съгласно Приложение №5	бр.	1		

6	Доставка и монтаж на метално табло ТНО-1 с р-ри 500/400/215мм, стеноен монтаж, IP54, RAL 5005, комплект със скоби за стеноен монтаж и монтажна плоча, тип "FILBOX" или еквивалентно, изпълнено съгласно Приложение №6	бр.	1		
7	Доставка и монтаж на метално табло ТО-3 с р-ри 600/500/265мм, стеноен монтаж, IP54, RAL 1018, комплект със скоби за стеноен монтаж и монтажна плоча, тип "FILBOX" или еквивалентно, изпълнено съгласно Приложение №7	бр.	1		
8	Доставка и монтаж на метално табло ТО-ДГС с р-ри 800/800/315мм, стеноен монтаж, IP54, RAL 1018, комплект със скоби за стеноен монтаж и монтажна плоча, тип "FILBOX" или еквивалентно, изпълнено съгласно Приложение №8	бр.	1		
9	Доставка и монтаж на метално табло ТО-МЗ-1 с р-ри 600/600/265мм, стеноен монтаж, IP54, RAL 1018, комплект със скоби за стеноен монтаж и монтажна плоча, тип "FILBOX" или еквивалентно, изпълнено съгласно Приложение №9	бр.	1		
10	Доставка и монтаж на метално табло ТО-ОК с р-ри 500/400/215мм, стеноен монтаж, IP54, RAL 1018, комплект със скоби за стеноен монтаж и монтажна плоча, тип "FILBOX" или еквивалентно, изпълнено съгласно Приложение №10	бр.	1		
11	Доставка и монтаж на метално табло ТС-1-РАБ с р-ри 800/600/265мм, стеноен монтаж, IP54, RAL 7032, комплект със скоби за стеноен монтаж и монтажна плоча, тип "FILBOX" или еквивалентно, изпълнено съгласно Приложение №11	бр.	1		
12	Доставка и монтаж на метално табло ТС-2-РАБ с р-ри 500/500/265мм, стеноен монтаж, IP54, RAL 7032, комплект със скоби за стеноен монтаж и монтажна плоча, тип "FILBOX" или еквивалентно, изпълнено съгласно Приложение №12	бр.	1		
13	Доставка и монтаж на метално табло ТС-МиВ с р-ри 800/600/265мм, стеноен монтаж, IP54, RAL 7032, комплект със скоби за стеноен монтаж и монтажна плоча, тип "FILBOX" или еквивалентно, изпълнено съгласно Приложение №13	бр.	1		
14	Монтаж на терморегулатор в Табло ТС-МиВ	бр.	1		
15	Доставка и монтаж на метално табло ТС-ОК-ЕР с р-ри 500/400/265мм, стеноен монтаж, IP54, RAL 7032, комплект със скоби за стеноен монтаж и монтажна плоча, тип "FILBOX" или еквивалентно, изпълнено съгласно Приложение №14	бр.	1		

16	Доставка и монтаж на метално табло ТС-ОК-Ж с р-ри 500/400/265мм, стенен монтаж, IP54, RAL 7032, комплект със скоби за стенен монтаж и монтажна плоча, тип "FILBOX" или еквивалентно, изпълнено съгласно Приложение №15	бр.	1		
17	Доставка и монтаж на метално табло ТСУ-ВЕНТ-МЗ-1 с р-ри 800/600/265мм, стенен монтаж, IP54, RAL 7032, комплект със скоби за стенен монтаж и монтажна плоча, тип "FILBOX" или еквивалентно, изпълнено съгласно Приложение №16	бр.	1		
18	Доставка и полагане по стена на PVC гофрирана тръба Ф25мм	м	74		
19	Доставка и полагане по стена на PVC гофрирана тръба Ф32мм	м	5		
20	Доставка и полагане по стена на PVC гофрирана тръба Ф40мм	м	5		
21	Доставка и изтегляне в PVC гофрирана тръба на кабел СВВн/А 3x2,5+1,5мм ²	м	10		
22	Доставка и монтаж на муфа за скрит монтаж между кабели СВТн 3x2,5+1,5мм ² и СВВн/А 3x2,5+1,5мм ²	бр.	5		
23	Доставка направа и монтаж на дребна метална конструкция	кг	50		
24	Доставка и полагане по стена на шина 40x4мм	м	8		
25	Направа на уземка от проводник НО7Z-U 1x10мм ² със жълтозелена изолация и единична дължина до 1м	бр.	16		
26	Грундиране и блажно боядисване метални конструкции	м ²	10		
27	Изкърпване и боядисване с латекс по стени	м ²	8		
28	Прозвъняване и подсъединяване на жила до 2,5мм ²	бр.	182		
29	Прозвъняване и подсъединяване на жила до 6мм ²	бр.	184		
30	Прозвъняване и подсъединяване на жила до 16мм ²	бр.	48		
31	Прозвъняване и подсъединяване на жила до 70мм ²	бр.	28		
32	Доставка монтаж и надписване на бананки	бр.	442		
33	Доставка, монтаж и надписване на кабелни марки	бр.	154		
34	Маркировка на табла и апаратурата монтирана в табла	бр.	16		
1	Изпитване на контур фаза-защитен проводник	бр.	58		

Изготвил:


/Иван Тодоров/

Р-л сектор "Р":


Мирослав Влашки

УКАЗАНИЯ за подаване на оферта за възлагане на обществена поръчка чрез КОНКУРС ПО ОФЕРТИ

1. Общи условия

- 1.1. Редът и условията, при които ще се определи изпълнител на обществената поръчка са съгласно чл. 14, ал. 5, т. 1 от Закона за обществените поръчки, без провеждане на процедура.
- 1.2. При изготвяне на офертата всеки участник трябва да се придържа точно към обявените от възложителя условия.
- 1.3. Всички разходи по изготвяне и подаване на офертите са за сметка на участниците.
- 1.4. До изтичането на срока за подаване на офертите всеки участник в процедурата може да промени, допълни или да оттегли офертата си.
- 1.5. Всеки участник има право да представи само една оферта.
- 1.6. Участниците са длъжни да съблюдават сроковете и условията, посочени в Обявлението за възлагане на обществена поръчка чрез конкурс по оферти.
- 1.7. Всички образци на Оферта, Предлагана цена и Информационен лист могат да бъдат намерени в Профила на Купувача на Интернет адреса, посочен в Обявлението.
- 1.8. Офертата на участника съдържа: **“Документи за подбор”, “Предложение за изпълнение на поръчката” и “Предлагана цена”.**

2. Изисквания към офертата

2.1. Документи за подбор:

- 2.1.1 **Оферта за участие в конкурс по оферти за възлагане на обществена поръчка** (по образец). Документът се подписва от лице с представителни функции и се представя в оригинал.
- 2.1.2. **Документ за регистрация на участника или единен идентификационен код, съгласно чл. 23 от Закона за търговския регистър.** Документът се представя заверен с гриф “Вярно с оригинала”, свеж печат и подпис от лице с представителни функции.
- 2.1.3. **Удостоверение за вписване в Централния професионален регистър на строителя за изпълнение на строежи трета група, трета категория.** Документът се представя заверен с гриф “Вярно с оригинала”, свеж печат и подпис от лице с представителни функции;
- 2.1.4. **Застраховка за професионална отговорност** по чл. 171 от ЗУТ за строителство за минимум трета категория; Документът се представя заверен с гриф “Вярно с оригинала”, свеж печат и подпис от лице с представителни функции.
- 2.1.5. **Списък на поръчките/договорите, по които са извършвани строително-монтажни работи по подмяна на табла 0,4кV през последните 5 години, придружен от препоръки за добро изпълнение за най-важните обекти; тези препоръки посочват стойността, датата и мястото на строителството, както и дали то е изпълнено професионално и в съответствие с нормативните изисквания.** Списъкът се представя в оригинал, а препоръките се представят в заверени с гриф “Вярно с оригинала” копия, свеж печат и подпис от лице с представителни функции.
- 2.1.6. **Списък на лица /ръководен и технически персонал/, които ще изпълняват строително-монтажните работи с трите имена, длъжност/дейност, която ще изпълнява лицето в настоящата поръчка, квалификация, квалификационна група по ПБР-НУ, квалификационна група по ПБРЗ-ЕУ.** Документът се представя в оригинал и се подписват задължително от лице с представителни функции. Към списъка следва да бъдат приложени документите за квалификация на персонала, съгласно изискванията посочени в т.5.3. на Техническо Задание № 14.БПС.ТЗ.06. Документите се представя заверен с гриф “Вярно с оригинала”, свеж печат и подпис от лице с представителни функции.
- 2.1.7. **Документ удостоверяващ, че участника притежава сертифицирана система за осигуряване на качеството по ISO 9001:2008 с включени дейности, покриващи предмета на поръчката.** Документът се представя заверен с гриф “Вярно с оригинала”, свеж печат и подпис от лице с представителни функции.
- 2.1.8. **Декларация за използване или неизползване на подизпълнители при изпълнението на поръчката.** При участие на подизпълнители при изпълнението на поръчката, в декларацията се посочват подизпълнителите, процентът от общата стойност и конкретната част от предмета на обществената поръчка, която ще бъде изпълнена от всеки подизпълнител. Декларацията се подписва задължително от лице с представителни функции и се представя в оригинал.

2.1.9. **Информационен лист.** Документът се изготвя съгласно публикувания образец в Профила на купувача, подписва се от лице с представителни функции и се представя в оригинал.

2.1.10. Документите по т. 2.1.2. до 2.1.7. се представят за всеки от подизпълнителите, посочени в декларацията по т. 2.1.8. Изискванията за подизпълнителите се прилагат съобразно вида и дела на тяхното участие в изпълнението на поръчката.

2.1.11 Когато участник в конкурса по оферти е обединение, което не е юридическо лице, документите по т. 2.1.2 до 2.1.7. се представят от всяко физическо или юридическо лице, включено в обединението. Изискванията за изпълнение на обществената поръчка се прилагат към обединението като цяло. Представя се и копие от учредителния документ на обединението, заверено с гриф "Вярно с оригинала", подпис на лицата с представителни функции и свеж печат.

2.2. Предложение за изпълнение на поръчката, което трябва да съдържа:

2.2.1. Подробен линеен график за изпълнение на обществената поръчка. При изготвянето му да се има предвид, че общия срок не може да бъде по-дълъг от 60 работни дни;

2.2.2. Декларация за оглед на обекта, съгласно приложения образец (когато това е предвидено в обявлението и ТЗ).

2.3. Предлаганата цена трябва да съдържа документите по т.3 от образца на оферта

2.3.1. Участниците трябва да попълнят единична и обща цена (в лв. без ДДС) на всяка позиция от **количествено-стойностната сметка** на Възложителя, приложена към Обявлението за възлагане на обществена поръчка чрез конкурс по оферти.

2.3.2. Показателите за ценообразуване да се систематизират по вида на дейностите, които ще се изпълняват по отношение на часовите ставки, а за механизацията, според вида на механизацията.

2.3.3. Източниците на разходните норми могат да бъдат: УСН, ТНС и ЕТНС). В случай че, дадена разходна норма се взема с допълнително уточнение същото се посочва под формата на забележка по количествената сметка. При липса на стандартизирана норма участника посочва своя норма. Всички евентуални претенции за утежнени условия, които биха възникнали по време на изпълнение на работите да се включват в офертата (коефициент за условия на труд и др.), тъй като няма да се разглеждат допълнително.

2.3.4. Позиции, от количествената сметка на Възложителя, за които няма попълнени стойности или цени при тяхното изпълнение няма да бъдат заплащани от Възложителя и ще бъде считано, че са покрити от другите стойности и цени, посочени в количествената сметка.

2.3.5. Допуснати в офертата технически грешки и пропуски в определянето на цената са единствено за сметка на участника.

2.3.6. При допуснати аритметични грешки, изразяващи се в несъответствие между единична и обща цена, ще се взема предвид общата. При несъответствие в цената, изписана цифром и словом, за вярна се приема изписаната словом.

2.4. Разплащането на изпълнените видове работи ще се извърши на база на завършени и приети работи, предвидени в Приложение № 2 – Количествено-стойностна сметка към настоящия договор, в срок до 30 (тридесет) календарни дни срещу представени Протокол за установяване завършването на натурални видове работи и заплащането им и оригинална фактура.

2.5. Срок на валидност на офертата – не по-малко от 45 календарни дни, считано от крайния срок за подаване на оферти.

3. Изисквания към оформянето

3.1. Офертата и всички документи, които са част от нея, следва да бъдат представени в оригинал или да са заверени, когато са ксерокопия, с гриф "вярно с оригинала", свеж печат и подпис на лицето, представляващо участника.

3.2. Документите и данните в офертата се подписват само от лица с представителни функции, назовани в регистрацията или удостоверението за актуално състояние и/или упълномощени за това лица, за което се изисква представяне на нотариално заверено пълномощно за изпълнение на такива функции.

3.3. Офертата се подава на български език. Когато участник в процедура е чуждестранно физическо или юридическо лице или техни обединения документът за регистрация се представя в официален превод. Документите, техническото предложение за изпълнение на поръчката и предлаганата цена, когато са на чужд език, се представят и в превод.

3.4. В офертата и приложените документи не се допускат никакви вписвания между редовете, изтривания или корекции, освен ако са заверени с подписа на лице с представителни функции и свеж печат.

3.5. Желателно е документите за подбор, предложението за изпълнение на поръчката и предлаганата цена да бъдат поставени в папка.

4. Окомплектоване и подаване на офертата

4.1. Офертата се представя в запечатан непрозрачен плик от участника или от упълномощен от него представител лично или по пощата с препоръчано писмо с обратна разписка (респ. чрез куриерска служба). Върху плика се посочва наименование на участника, адрес за кореспонденция, телефон и по възможност факс и електронен адрес. На плика се записва "Оферта за възлагане на обществена поръчка чрез конкурс по оферти No 27065, с предмет: **"Подмяна на табла 0,4 кV в цех "БПС"**.

4.2. Офертата се изпраща на адрес: гр.Козлодуй, "АЕЦ Козлодуй" ЕАД, Централно деловодство;

4.3. Участникът е длъжен да обезпечи получаването на офертата на указаното място и срок. Разходите за подаване на офертата са за негова сметка. Рискът от забава или загубване на офертата е за участника.

4.4. Възложителят не се ангажира да съдейства за пристигането на офертата на адреса и в срока, определен от него.

4.5. При приемане на офертата върху плика се отбелязват поредният номер, датата и часът на получаването и посочените данни се записват във входящ регистър, за което на приносителя се издава документ.

4.6. Възложителят не приема за участие в процедурата и връща незабавно на участниците оферти, които са представени след изтичане на крайния срок или в незапечатан, или плик с нарушена цялост.

5. Разглеждане на офертите и възлагане на поръчката

5.1. Комисия, назначена със заповед на Изпълнителния директор на „АЕЦ Козлодуй” ЕАД, ще разгледа офертите.

5.2. Участниците ще бъдат информирани писмено за резултатите на посочените в информационния лист координати.

5.3. С определения за изпълнител участник ще бъде сключен писмен договор.

6. Други условия

6.1. За осигуряването на физическата защита на "АЕЦ Козлодуй" ЕАД като стратегически обект, е определен специален режим за контролиран достъп на лица и моторни превозни средства в съответствие с вътрешни правила. На основание чл.4, ал.4 от Закона за ДАНС при работа в стратегически обект, изпълнителя трябва да отговаря на чл.40 т.2, чл.44 и чл.45 от ППЗДАНС. Всички разходи, свързани с условията на достъп (необходимите медицински прегледи за работа в среда с йонизиращо лъчение и обучение в УТЦ) и работа на персонала на Изпълнителя на обекта /ите са за сметка на Изпълнителя.

6.2. Договори, които включват дейности, доставки или услуги, които имат отношение към ядрената безопасност, аварийна готовност и/или радиационната защита, влизат в сила от момента на двустранното им подписване, а изпълнението на предмета им започва от датата на утвърждаване на Протокол за проверка на документите от Дирекция "Б и К" на "АЕЦ Козлодуй" ЕАД, съгласно раздел 10 от Общите условия и от датата на Протокол за даване на фронт за работа.

7. За всички неуредени въпроси се прилагат разпоредбите на Закона за обществените поръчки и Правилника за прилагането му.

.....
/пълно наименование на участника, търговски адрес, телефон и факс, ЕИК и ИН по ЗДДС/

Образец по т.2.1.1. от Указанията

До

“АЕЦ Козлодуй” ЕАД

гр. Козлодуй

О Б Р А З Е Ц Н А О Ф Е Р Т А

за участие в конкурс по оферти за възлагане на обществена поръчка с предмет:
„Подмяна на табла 0,4 кV в цех “БПС”

УВАЖАЕМИ ГОСПОДА,

След запознаване с всички документи и образци към Обявлението за възлагане на обществена поръчка чрез конкурс по оферти, предлагаме да изпълним предмета на настоящата обществена поръчка в съответствие с изискванията на възложителя за сумата, посочена в Предлагана цена.

Задължаваме се, в случай, че нашата оферта бъде приета да изпълним качествено дейностите, подробно описани в Техническото задание и Количествената сметка при следните условия:

1. Обща предлагана цена - лв.
/Словом...../ без ДДС съгласно Количествено-стойностни сметки, Приложение № III.1 от нашата оферта.

2. Общ срок за изпълнение на поръчката е , работни дни, от датата на Протокол за даване фронт за работа съгласно Приложение № II.1 от нашата оферта.

3. Гаранционните срокове, за изпълнените дейности са както следва:

.....(Описание на вида дейности и предлагания за тях гаранционен срок)

(Предложените гаранционни срокове не може да бъдат по-малки от определените минимални такива в Наредба № 2 от 31.07.2003 г. за въвеждане в експлоатация на строежите в Република България и минимални гаранционни срокове за изпълнени строителни и монтажни работи, съоръжения и строителни обекти (изд. от министъра на регионалното развитие и благоустройството, обн., ДВ, бр. 72 от 15.08.2003 г.).

4. При възникнал по време на гаранционния срок дефект, в срок от часа ще изпратим свой представител в местонахождението на **ВЪЗЛОЖИТЕЛЯ** за съвместен оглед и анализ на причините за възникналия дефект и подписването на констативен протокол.

5. Ако в рамките на гаранционния срок се установят дефекти, ще ги отстраним със свои сили и за своя сметка. Отстраняването на дефектите трябва да се извърши в минимално допустимия технологичен срок, съгласуван с **ВЪЗЛОЖИТЕЛЯ**.

Валидността на нашата оферта е календарни дни от датата на отваряне на офертите и ще остане обвързваща за нас, като може да бъде приета по всяко време преди изтичане на този срок.

До подготвянето на официален договор, тази оферта заедно с писменото приемане от Ваша страна и известие за сключване на договор ще формират обвързващо споразумение между двете страни.

Съдържание на офертата:

I. Документи за подбор

- I.1. Документ за регистрация на участника или единен идентификационен код, съгласно чл. 23 от Закона за търговския регистър.
- I.2. Удостоверение за вписване в Централния професионален регистър на строителя за изпълнение на строежи трета група, трета категория.
- I.3. Застраховка за професионална отговорност по чл. 171 от ЗУТ за строителство за минимум III категория.
- I.4. Списък на поръчките/договорите, по които са извършвани строително-монтажни работи по подмяна на табла 0,4кV през последните 5 години, придружен от препоръки за добро изпълнение за най-важните обекти; тези препоръки посочват стойността, датата и мястото на строителството, както и дали то е изпълнено професионално и в съответствие с нормативните изисквания.
- I.5. Списък на лица /ръководен и технически персонал/, които ще изпълняват строително-монтажните работи, с приложени документи за квалификация, съгласно изискванията посочени в т.5.3. на Техническо Задание № 14.БПС.ТЗ.06.
- I.6. Документ удостоверяващ, че участника притежава сертифицирана система за осигуряване на качеството по ISO 9001:2008 с включени дейности, покриващи предмета на поръчката.
- I.7. Декларация за използване или неизползване на подизпълнители при изпълнението на поръчката.
- I.8. Информационен лист.

II. Предложение за изпълнение на поръчката, което включва:

- II.1. Подробен линеен график за изпълнение на обществената поръчка, придружен с диаграма на работната ръка и ресурсна осигуреност;
- II.2. Декларация за оглед на обекта.

III. Предлагаема цена, която включва:

- III.1. Количествено-стойностна сметка;
- III.2. Основни показатели за ценообразуване;
- III.3. Разделителна ведомост между основния изпълнител и подизпълнителя/ите с конкретната част от предмета на обществената поръчка, която ще изпълнява всеки от тях, стойността в лв. без ДДС и процентен дял от общата стойност на поръчката (в случай, че се използва/т подизпълнител/и).

ПОДПИС и ПЕЧАТ:

_____ (име и фамилия)

_____ (дата)

_____ (длъжност на управляващия/представяващия участника)

_____ (наименование на участника)

ОБРАЗЕЦ по т.Ш.2. към офертата

ОСНОВНИ ПОКАЗАТЕЛИ ЗА ЦЕНООБРАЗУВАНЕ

за участие в конкурс по оферти за възлагане на обществена поръчка с предмет:
„Подмяна на табла 0,4 кV в цех “БПС”

Наименование	Стойност
1	2
Часова ставка диференцирана по видове работа – лева	
Вид работа Ч.С.=..... ¹ бр х ² /168.00лв.
Вид работа Ч.С.=..... бр х/168.00лв.
Вид работа Ч.С.=..... бр х/168.00лв.
Допълнителни разходи върху труда – в % от стойността на труда% от ФРЗ
Допълнителни разходи върху механизацията по видове механизация в % от стойността на механизацията%
Цени на машиносмените по видове механизация:	
Вид механизация единична цена на машиносмяналв.
Доставно складови разходи – в % от стойността на материалите%
Печалба - % върху стойността на СМР%
Разходните норми са съгласно	

Други показатели, характеризиращи ценообразуването, ако има се дописват³

ПОДПИС и ПЕЧАТ:

_____ (име и Фамилия)
 _____ (дата)
 _____ (длъжност на управляващия/представяващия участника)

¹ Попълва се брой мин. Работни заплати

² Попълва се размера на минималната работна заплата за страната

³ Други показатели, характеризиращи ценообразуването, ако има се дописват

ИНФОРМАЦИОНЕН ЛИСТ ЗА КАНДИДАТА/УЧАСТНИКА

Наименование на Участника:	<i>Посочете точното наименование на дружеството, според съдебната регистрация</i>
Седалище по регистрация:	<i>Посочете държавата и адрес на седалището на кандидата</i>
Точен адрес за кореспонденция	<i>Посочете улица, град, пощенски код, държава</i>
Лице за контакти	<i>Посочете име, фамилия и длъжност</i>
Телефонен номер	<i>Посочете код на населеното място и телефонен номер</i>
Факс номер	<i>Посочете код на населеното място и номер на факс</i>
Електронен адрес	
Интернет адрес	
Правен статус	<i>Посочете търговското дружество или обединения или друга правна форма, дата на учредяване или номера и датата на вписване и къде</i>
ИН по ЗДДС № и държава на данъчна регистрация съгласно данъчната декларация	<i>Посочете номер по ЗДДС и наименованието на държавата, например: България.....</i>
ИН/ЕИК	
Банкови реквизити	<i>Банка: IBAN: BIC:</i>
Предмет на поръчката	<i>Посочете наименование на поръчката (трябва да съвпада с наименованието, дадено от Възложителя)</i>
Номер на поръчката	<i>Посочете номера на конкурса посочен в т. 4.1 от Указанията</i>
Дата на изготвяне на офертата	<i>Посочете дата: дата, месец, година; Напр. 30 януари 2014г.</i>

До: (Наименование на Възложителя)

ПОДПИС и ПЕЧАТ:

_____ (име и Фамилия)

_____ (дата)

_____ (длъжност на управляващия/представяващия
Кандидата/Участника)

_____ (наименование на Кандидата/Участника)