

ДОГОВОР

№ 442000012

Днес, 13.10.2014 год., в гр. Козлодуй между:

"АЕЦ Козлодуй" ЕАД, гр. Козлодуй, вписано в търговския регистър към Агенция по вписванията с ЕИК 106513772, представлявано от Димитър Костадинов Ангелов – Изпълнителен Директор, наричано по-нататък в Договора **ВЪЗЛОЖИТЕЛ**, от една страна,

и

"КОМОС" ООД, гр. София, вписано в търговския регистър към Агенция по вписванията с ЕИК 121034658, представлявано от Цоло Петров Котарански – Управител, от друга страна

с подизпълнител:

"ЕНЕРЗЕЙШН" ООД гр. София, вписано в търговския регистър към Агенция по вписванията с ЕИК 175117207, представлявано от Тошо Алексиев Стоев – Управител, наричано по-нататък в Договора **ИЗПЪЛНИТЕЛ**, от друга страна

и на основание чл. 41 и следващите /част втора, глава трета, раздел шести/ от Закона за обществените поръчки и във връзка с Решение № 2318/04.08.2014 г. на Изпълнителния Директор на "АЕЦ Козлодуй" ЕАД за класиране на офертата и определяне на изпълнител на обществената поръчка с обект: **"Проектиране и изпълнение на енергоефективни мероприятия по ограждащи елементи, подмяна на остъклени части, реконструкция на ОВК и ВиК инсталации и ремонт на складови помещения на сграда "Стол-2" се сключи настоящият Договор за следното:**

1. ПРЕДМЕТ НА ДОГОВОРА

1.1 **ВЪЗЛОЖИТЕЛЯТ** възлага и заплаща, а **ИЗПЪЛНИТЕЛЯТ** приема да изпълни Проектиране и изпълнение на енергоефективни мероприятия по ограждащи елементи, подмяна на остъклени части, реконструкция на ОВК и ВиК инсталации и ремонт на складови помещения на сграда "Стол-2", съгласно Приложение № 2 – Техническо задание № 2013.УИН.7.333.1.ТЗ.28, Приложение № 3 – Срок и календарен график, Приложение № 4- Предлагана цена неразделна част от настоящия договор.

2. ЦЕНА И НАЧИН НА ПЛАЩАНЕ

2.1. Цената на настоящия договор е в размер на 662 423.29 лв. (шестстотин шестдесет и две хиляди, четиристотин двадесет и три лева и двадесет и девет стотинки) без ДДС в това число:

2.1.1. Цената за разработване на Работен проект е в размер на 51 245.00 лв. (петдесет и една хиляди, двеста четиридесет и пет)/ без ДДС.

2.1.2. Цената на СМР е в размер на 555 616.63 лв. (петстотин петдесет и пет хиляди, шестстотин и шестнадесет лева и шестдесет и три стотинки) без ДДС.

2.1.3. Стойност за непредвидени разходи /до 10% върху стойността по т.2.1.2./ - 55 561.66 лв. / петдесет и пет хиляди, петстотин шестдесет и една хиляди лева и шестдесет и шест стотинки/ без ДДС.

2.2. Единичните цени за изпълнение на възложените видове работи ще се образуват при следните базови показатели:

2.2.1. Часова ставка 2.076 бр. x 340.00/168 = 4.20 лв.

2.2.2. Допълнителни разходи върху труда 90% от ФРЗ

2.2.3. Цени на машиносмените на строителната механизация 320.00 лв.

2.2.4. Допълнителни разходи върху механизацията 30%

2.2.5. Разходни норми за труд, материали и механизация съгласно УСН, БМ

2.2.6. Цени на материали по фактури, съгласно цени на производител или официален дистрибутор с 8% доставно-складови разходи. без материалите на **ВЪЗЛОЖИТЕЛЯ**.

2.2.7. Печалба 8% начислена върху обема СМР. намален с материали на **ВЪЗЛОЖИТЕЛЯ**.

2.3. Посочените в Приложение № 5 Предлагана цена единични цени са твърди и не подлежат на промяна, фиксират се със сключването на договор и остават в сила през време на изпълнението на договора.

2.4. В случай на замяна на едни обеми работа с други, ценообразуването на новите видове работи е съгласно показателите за ценообразуване в т.2.2 или на базата на показатели за изпълнение на сходни работи съгласно количествено-стойностна сметка, в случай че са указани в нея. Разходните норми за труд, материали и механизация са съгласно т.2.2.5. Доказват се по време на изпълнение на договора на база отчетни документи, които са двустранно подписани.

2.5. Цената по т.2.1. е пределна и валидна до пълното изпълнение на договора.

2.6. **ВЪЗЛОЖИТЕЛЯТ** заплаща цената по т.2.1:

- Плащане, рамките на 30 /тридесет/ календарни дни след представяне на Работен проект и приемането му на Технически съвет на **ВЪЗЛОЖИТЕЛЯ**, срещу представена оригинална фактура за стойността на проекта и Протокол от Технически съвет на **ВЪЗЛОЖИТЕЛЯ** за приемане без забележки;

- Плащане, 90% (деветдесет процента) от стойността по т.2.1.2 поетапно, на база завършени и приети работи, до 30 календарни дни след представяне на Протокол за установяване на натурални видове СМР и оригинална фактура.

- Плащане, 90% (деветдесет процента) от стойността по т.2.1.3 на база завършени и приети работи, до 30 календарни дни след представяне на утвърдения Констативен протокол по т. 2.8, двустранно подписани количествена сметка, Протокол за установяване на натурални видове СМР и заплащането им придружен с анализни цени и оригинална фактура.

- Останалите 10% (десет процента) от стойността на подписаните Протоколи за установяване на натурални видове СМР, се заплащат след окончателното изпълнение на всички дейности по договора, включително предаване на екзекутивната документация по т. 5.1.24, срещу представяне на Акт за функционални изпитания и оригинална фактура.

2.7. Остойността на непредвидените разходи за СМР, които не са предвидени в Приложение № 5 Предлагана цена се извършва съгласно ценовите показатели по т. 2.2. от настоящия договор.

2.8. Непредвидени разходи за СМР са разходите, свързани с увеличаване на заложили количества СМР и/или добавяне на нови видове и количества СМР, които не са могли да бъдат предвидени преди сключване на договора. Непредвидените работи се възлагат за изпълнение след като са предварително одобрени от **ВЪЗЛОЖИТЕЛЯ** и е оформен Констативен протокол, утвърден от **ВЪЗЛОЖИТЕЛЯ**.

2.9. При необходимост от извършване на непредвидени работи, възникнали след сключването на този договор, в заповедната книга на обекта се отразява необходимостта от изпълнението на допълнителните количества/ видове СМР.

2.10. Плащанията по настоящия договор ще бъдат извършвани чрез банков превод в полза на **ИЗПЪЛНИТЕЛЯ** по следните банкови реквизити:

Банка: УниКредин Булбанк АД;

IBAN: BG48 UNCR 7000 1520 7329 05;

BIC: UNCR BGSF

2.11. **ВЪЗЛОЖИТЕЛЯТ** не заплаща стойността на изпълнените етапи, за които са установени забележки при изпълнението на отделни дейности, до отстраняване на забележките.

3. СРОКОВЕ

3.1. Срокът за изпълнение на дейностите е 12 месеца, съгласно Приложение № 3 – Срок и календарен график, считано от даване фронт за работа.

3.2. Срок за изпълнение на всички дейности по проектирането е 70 календарни дни, считано от датата на подписване на договора.

3.3. Сроковете по отделните етапи на изпълнение са посочени в Приложение №3 – Срок и календарен график.

- 3.4. Окончателен график за изпълнение на дейностите се съставя от **ИЗПЪЛНИТЕЛЯ**, след сключване на договора на база Приложение № 3- Срок и календарен график. **ИЗПЪЛНИТЕЛЯТ** е длъжен да съгласува графика с **ВЪЗЛОЖИТЕЛЯ** и да се съобрази с дадените от **ВЪЗЛОЖИТЕЛЯ** условия при изготвянето му, както и с Графика на кухнята.
- 3.5. Забавянето на отделни СМР, което няма да доведе до забавяне на предаването на съответния етап, не е основание за носене на отговорност от **ИЗПЪЛНИТЕЛЯ**. Забавата за предаване на отделен етап не удължава срока за цялостното предаване на обекта.

4. ПРАВА И ЗАДЪЛЖЕНИЯ НА ВЪЗЛОЖИТЕЛЯ

4.1. ВЪЗЛОЖИТЕЛЯТ е длъжен:

- 4.1.1. Да осигури фронт за работа съобразно съответните условия за непрекъснат или спрян производствен процес, като обезопаси съоръженията съгласно действащите правилници в "АЕЦ Козлодуй" ЕАД.
- 4.1.2. Да заплати на **ИЗПЪЛНИТЕЛЯ** уговореното възнаграждение за приетата работа съобразно реда и условията на този договор;
- 4.1.3. Да назначи технически съвет, който да разгледа и приеме проекта при условията на настоящия договор.
- 4.1.4. Да уведоми три работни дни предварително **ИЗПЪЛНИТЕЛЯ** за участие в Техническия съвет.
- 4.1.5. Да предостави на **ИЗПЪЛНИТЕЛЯ** в срок от 10 работни дни след поискване необходимите входни данни.
- 4.2. **ВЪЗЛОЖИТЕЛЯТ** има право:
- 4.2.1. Да замени едни обеми работа с други с констативни протоколи.
- 4.2.2. Да контролира изпълнението на дейностите на всеки един етап от изпълнението им.
- 4.2.3. При констатиране на видими дефекти или несъответствия на доставките със сертификати/декларации за съответствие, при извършване на входящ контрол, или при липса на такива, **ВЪЗЛОЖИТЕЛЯТ** може да не приема доставката или ремонта на съоръжението/оборудването, в който е вложена доставката, за която са констатирани несъответствия.
- 4.2.4. Предсрочно да развали договора, ако стане явно, че **ИЗПЪЛНИТЕЛЯТ** ще пресрочи срока за изпълнение или няма да извърши строително-монтажните работи по уговорения начин или с нужното качество.
- 4.2.5. Да задържи гаранцията за изпълнение на договора до изтичане на гаранционните срокове по настоящия договор, в случай, че **ИЗПЪЛНИТЕЛЯТ** не представи застрахователна полица по т. 5.1.13., съгласно чл. 173, ал.2 от ЗУТ.

5. ПРАВА И ЗАДЪЛЖЕНИЯ НА ИЗПЪЛНИТЕЛЯ

5.1. **ИЗПЪЛНИТЕЛЯТ** се задължава:

- 5.1.1. Да представи списък за необходимите проектни входни данни, в срок от 10 (десет) работни дни след сключване на договора.
- 5.1.2. Да предаде изработения проект в 7 (седем) екземпляра на хартиен носител и 1 (един) брой на оптичен/магнитен носител.
- 5.1.3. Да отстрани за своя сметка в 15 (петнадесет) дневен срок констатираните от **ВЪЗЛОЖИТЕЛЯ** непълноти и грешки в представената документация и подмени коригираните части на проекта лично. Всички корекции или редакции да бъдат представени и на магнитен носител.
- 5.1.4. Да присъства при необходимост при разглеждане на резултатите на Технически съвет на **ВЪЗЛОЖИТЕЛЯ**.
- 5.1.5. Да изготви окончателна Техническа спецификация за доставка на оборудване на етап Работен проект, която става неразделна част от настоящия договор.
- 5.1.6. Да изготви окончателна количествена сметка с шифри за видовете работи на етап Работен проект.
- 5.1.7. След приемането на Работен проект, да остойности количествената сметка, в съответствие с ценовите показатели в Приложение № 6- Предлагана цена. След съгласуване с

ВЪЗЛОЖИТЕЛЯ, количествено-стойностната сметка става неразделна част от настоящия договор.

5.1.8. Да извърши доставката след приемане на Работния проект на Технически съвет на **ВЪЗЛОЖИТЕЛЯ** без забележки.

5.1.9. Да завери всеки екземпляр от проекта с печат за пълна проектантска правоспособност;

5.1.10. Работният проект следва да отговаря на изискванията на Наредба № 4/21.05.2001г. за обхвата и съдържанието на инвестиционните проекти

5.1.11. Предаването на Работен проект се извършва в Управление „Инвестиции”. Приемането на проекта се извършва по преценка на **ВЪЗЛОЖИТЕЛЯ** от назначен от него Технически съвет не по-късно от 30 (тридесет) дни след представянето му. По преценка на **ВЪЗЛОЖИТЕЛЯ**, е възможно повторно разглеждане на разработката от Технически съвет след наложилите се корекции.

5.1.12. Да изпълни качествено възложената му дейност в съответствие с нормите, стандартите и техническите условия, действащи в атомни централи към момента на сключване на настоящия договор и другите действащи в Република България нормативни документи и в сроковете, посочени в Приложение № 3 – Срок и календарен график.

5.1.13. Да поддържа валидна застраховка за професионалната си отговорност за вреди, причинени на други участници в строителството и/или на трети лица, вследствие на неправомерни действия или бездействия при или по повод изпълнение на задълженията им в съответствие с категорията на строежа съгласно Наредба №1 от 2003г. за номенклатурата на видовете строежи, обн. в Държавен вестник, бр.72/2003г.

5.1.14. Да сключи допълнителна застраховка, покриваща материалните вреди, причинени на **ВЪЗЛОЖИТЕЛЯ**, настъпили през гаранционния срок. Застрахователната полица трябва да бъде представена в петдневен срок след подписване на протокола за приемане на работите, със срок на валидност до изтичане на гаранционния срок. Застрахователната сума следва да е равна по размер на гаранцията за изпълнение на договора. Представянето на застрахователна полица и окончателното приемане на строително-монтажните работи от **ВЪЗЛОЖИТЕЛЯ** е основание за освобождаване на гаранцията за изпълнение.

5.1.15. Да уведомява **ВЪЗЛОЖИТЕЛЯ** за реда на изпълнение на отделните видове работи, като предоставя възможност за контролирането им.

5.1.16. Да съхранява и опазва машините и съоръженията от приемането им до предаването им на **ВЪЗЛОЖИТЕЛЯ**, както и предоставените му от **ВЪЗЛОЖИТЕЛЯ** инструменти и приспособления. Доказаните щети се възстановяват от **ИЗПЪЛНИТЕЛЯ**.

5.1.17. Да опазва от повреди и замърсявания останалите съоръжения на обекта.

5.1.18. Осигуряването на материали, детайли, конструкции, както и всичко друго, необходими за изпълнение на работите е задължение на **ИЗПЪЛНИТЕЛЯ**.

5.1.19. Да доставя материалите и оборудването, чиято доставка е негово задължение при условие на доставка DDP “АЕЦ Козлодуй” ЕАД, съгласно “INCOTERMS’ 2010”.

5.1.20. Да осигури изцяло необходимата за строителството механизация.

5.1.21. Да участва в оперативни съвещания, организирани от **ВЪЗЛОЖИТЕЛЯ** във връзка с изпълнението на предмета на договора.

5.1.22. При завършване на всеки етап от възложената задача да уведомява **ВЪЗЛОЖИТЕЛЯ** да прегледа и приеме съответния етап.

5.1.23. Да състави необходимата документация по време на строителството, съгласно ЗУТ, Наредба 3/31.07.2003.г, ПИПСМР.

5.1.24. Да изготви и предаде ексекутивната документация на хартиен и оптичен/магнитен носител след фактическото завършване на строежа съгласно чл. 175 ал. 1 и 2 от ЗУТ в срок до един месец.

5.1.25. Да изготвя съгласно изискванията на **ВЪЗЛОЖИТЕЛЯ** и му предостави необходимата отчетна документация за работите в срок до 1 месец от окончателното изпълнение на всички дейности по договора.

5.1.26. Да предава съоръженията и работните площадки почистени и в добър вид, съгласно изискванията на ПБЗР-ЕУ, ПБР-НУ и НТЕЕЦМ.

5.2. **ИЗПЪЛНИТЕЛЯТ** има право

5.2.1. На предсрочно изпълнение на предмета на договора, при което стойността му ще остане непроменена, в случай че **ВЪЗЛОЖИТЕЛЯ** има възможност да осигури необходимите условия от негова страна и същото не пречи на основната, ремонтната му дейности или други негови спомагателни дейности.

5.2.2. Да откаже изпълнението на указания на **ВЪЗЛОЖИТЕЛЯ** в случай, че последните са в нарушение на цитираните в този договор нормативи, строителните такива или води до съществено отклонение от поръчката.

6. КАЧЕСТВО, ГАРАНЦИИ И РЕКЛАМАЦИИ

6.1. Достигане на стойност на обобщените енергийни характеристики за сградата, съответстващи за получаването на **сертификат за енергийна ефективност категория "А"**, съгласно разпоредбите на Закона за енергийната ефективност и Наредбата за сертифициране на сгради за енергийна ефективност.

6.2. **ИЗПЪЛНИТЕЛЯТ** гарантира за качеството на вложените материали, които са предмет на негова доставка. Той носи отговорност, ако вложените материали не са с нужното качество и/или влошават качеството на извършените СМР и на обекта като цяло.

6.3. Доставените материали и оборудване, които ще бъдат вложени от Изпълнителя при изпълнение на дейностите, трябва да са преминали входящ контрол съгласно изискванията на ДОД.КД.ИК.112 "Инструкция по качеството за провеждане на входящ контрол на доставените материали, суровини и комплектуващи изделия в АЕЦ Козлодуй".

6.4. **ВЪЗЛОЖИТЕЛЯ** носи отговорност за качеството на доставените от него оборудване, резервни части и материали.

6.5. При некачествено изпълнение на възложените работи, **ИЗПЪЛНИТЕЛЯТ** отстранява всички забележки за своя сметка, със свои материали и работна ръка. При невъзможност възстановява на **ВЪЗЛОЖИТЕЛЯ** всички направени разходи по отстраняване на забележките, извън санкциите и неустойките, които заплаща по настоящия договор.

6.6. За изпълнената работа се установяват гаранционни срокове както следва:

За изпълнение на работите – 5 години.

За всички непосочени видове работи, за гаранционни срокове се приемат минималните такива съгласно Наредба №2/31.07.2003г. за въвеждане в експлоатация на строежите в Р. България и минималните гаранционни срокове за изпълнение СМР, съоръжения и строителни обекти.

6.7. Рекламации относно дефекти в изпълнените работи или доставяното оборудване **ВЪЗЛОЖИТЕЛЯТ** може да направи в срока за изпълнение на дейностите и доставките или в рамките на предвидения гаранционен срок. Той е длъжен в този случай писмено да уведоми **ИЗПЪЛНИТЕЛЯ**. Причините за рекламацията се отразяват в констативен протокол, който се съставя след съвместен оглед и анализ на причините от представители на **ВЪЗЛОЖИТЕЛЯ** и **ИЗПЪЛНИТЕЛЯ**, както и всички изисквания на **ВЪЗЛОЖИТЕЛЯ**, след удовлетворяване на които рекламацията се счита за уредена. За съставянето на протокола **ИЗПЪЛНИТЕЛЯТ** е длъжен да изпрати свой представител в местонахождението на **ВЪЗЛОЖИТЕЛЯ** в срок от 48 часа от получаване на рекламацията.

6.8. В случай, че **ИЗПЪЛНИТЕЛЯТ** не изпрати свой представител съгласно предходната точка, не отстрани дефектите в съгласувания с **ВЪЗЛОЖИТЕЛЯ** срок, или поради технологична необходимост е необходимо незабавно отстраняване на дефектите, **ВЪЗЛОЖИТЕЛЯТ** има право да ги отстрани свои сили и средства или с помощта на трети лица, като **ИЗПЪЛНИТЕЛЯТ** дължи на **ВЪЗЛОЖИТЕЛЯ** всички направени разходи по отстраняване на забележките.

6.9. Отстраняването на дефектите трябва да се извърши в минимално допустимия технологичен срок, съгласуван с **ВЪЗЛОЖИТЕЛЯ**.

7. НОСЕНЕ НА РИСКА

7.1. Рискът от случайно погиване на или повреждане на извършените СМР, конструкции, материали, строителна техника и др. се носи от **ИЗПЪЛНИТЕЛЯ**.

7.2. **ВЪЗЛОЖИТЕЛЯТ** носи риска от погиване или повреждане на вече приети етапи, съответно СМР, ако погиването не е по вина на **ИЗПЪЛНИТЕЛЯ** и последният не е могъл да ги предотврати.

8. ЗАКЛЮЧИТЕЛНИ РАЗПОРЕДБИ

8.1. Договорът влиза в сила от момента на двустранното му подписване, а срока за изпълнение започва да тече от даване фронт за работа.

8.2. Неразделна част от настоящия договор са следните приложения:

Приложение № 1 – Общи условия на договора;

Приложение № 2 – Техническо задание 2013.УИН.7.333.1.ТЗ.28;

Приложение № 3 – Срок и календарен график;

Приложение № 4 – Предлагана цена;

8.3. Отговорни лица по изпълнението на настоящия договор от страна на **ВЪЗЛОЖИТЕЛЯ** са Мариела Няголова – Експерт “Мониторинг на сградния фонд”, тел.: 0973/ 7 35 73 и Румен Драганов – Р-л сектор “ИК-АСЧ” У-е “И” тел.: 0973/ 7 30 97

8.4. Отговорно лице по изпълнението на настоящия договор от страна на **ИЗПЪЛНИТЕЛЯ** е Иван Гецовски, тел.: 0896/ 81 91 54

8.5. Настоящият договор е подписан в два еднообразни екземпляра - по един за всяка от страните.

9. ЮРИДИЧЕСКИ АДРЕСИ

ИЗПЪЛНИТЕЛ:

“КОМОС” ООД

гр. София

ул. Витошко лале № 12

тел/факс: 02/ 439 24 00; 02/ 439 06 55

ЕИК 121034658

ИН по ЗДДС BG 121034658

Email: komos@komos-bg.com

ВЪЗЛОЖИТЕЛ:

"АЕЦ Козлодуй" ЕАД

3321 Козлодуй

БЪЛГАРИЯ

тел/факс: 0973/73530; 0973/76027

ЕИК 106513772

ИН по ЗДДС BG 106513772

Email: commercial@npp.bg

ИЗПЪЛНИТЕЛ:

УПРАВИТЕЛ

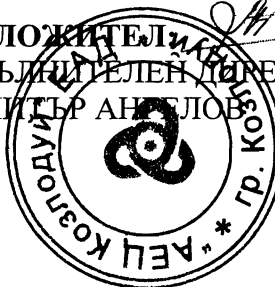
ЦОЛО КОТАРАНСКИ



ВЪЗЛОЖИТЕЛ:

ИЗПЪЛНИТЕЛЕН ДИРЕКТОР

ДИМИТЪР АНГЕЛОВ



Съгласували:

Директор “П”:

06.10. 2014 г. /Ем. Едрев/

Директор “И и Ф”:

06.10. 2014 г. /С. Пенкова/

М.Р-л У-е “Правно”:

07.10. 2014 г. /Ил. Карамфилова/

Р-л У-е “Търговско”:

06.10. 2014 г. /Кр. Каменова/

Експерт “МСГ”, сектор “ЕЕ”:

06.10. 2014 г. /М. Няголова/

Р-л сектор “ИК-АСЧ” У-е “И”:

06.10. 2014 г. /Р. Драганов/

Гл. юрисконсулт “ДП и ДС”, У-е “Правно”:

30.09 2014 г. /В. Гетов/

Н-к отдел “ОП”:

01.10. 2014 г. /С. Брешкова/

Изготвил:

Специалист “ОП”:

29.09. 2014 г. /Ал. Ангелов/

ОБЩИ УСЛОВИЯ НА ДОГОВОРА

1.	РЕД ЗА ПРИЛАГАНЕ НА ОБЩИТЕ УСЛОВИЯ ПО ДОГОВОР	2
2.	ГАРАНЦИЯ ЗА ИЗПЪЛНЕНИЕ.....	2
3.	ПРАВА И ЗАДЪЛЖЕНИЯ ПО ДОГОВОРА	2
4.	ПОДИЗПЪЛНИТЕЛИ.....	2
5.	ОБЕДИНЕНИЯ.....	2
6.	ДАНЪЦИ И ТАКСИ ЗА ЧУЖДЕСТРАННИ ИЗПЪЛНИТЕЛИ.....	3
7.	ВХОДНИ ДАННИ И ИНФОРМАЦИЯ ПО ДОГОВОРА	3
8.	УПРАВЛЕНИЕ НА КАЧЕСТВОТО.....	3
9.	ФИЗИЧЕСКА ЗАЩИТА, СИГУРНОСТ И ДОСТЪП ДО ЗАЩИТЕНАТА ЗОНА....	4
10.	ЯДРЕНАТА БЕЗОПАСНОСТ И РАДИАЦИОННА ЗАЩИТА.....	4
11.	БЕЗОПАСНОСТ НА ТРУДА И ЗДРАВΟΣЛОВНИ УСЛОВИЯ НА ТРУД.....	5
12.	ПОЖАРНА БЕЗОПАСНОСТ	6
13.	ОДИТИ, ИНСПЕКЦИИ И ПРОВЕРКИ	7
14.	ОПАЗВАНЕ НА ОКОЛНАТА СРЕДА	7
15.	СРОК ЗА ИЗПЪЛНЕНИЕ	7
16.	НЕУСТОЙКИ	7
17.	ПРЕКРАТЯВАНЕ И РАЗВАЛЯНЕ НА ДОГОВОРА	8
18.	НЕПРЕОДОЛИМА СИЛА	8
19.	РЕД ЗА РЕШАВАНЕ НА СПОРОВЕТЕ.....	8
20.	ОТГОВОРНО ЛИЦЕ ОТ СТРАНА НА ВЪЗЛОЖИТЕЛЯ	9
21.	ОТГОВОРНО ЛИЦЕ ОТ СТРАНА НА ИЗПЪЛНИТЕЛЯ.....	9
22.	КОМУНИКАЦИЯ МЕЖДУ СТРАНИТЕ	9
23.	ЕЗИК НА ДОГОВОРА	9
24.	ПРОМЕНИ В ДОГОВОРА	10

1. РЕД ЗА ПРИЛАГАНЕ НА ОБЩИТЕ УСЛОВИЯ ПО ДОГОВОР

- 1.1. Общите условия към договора се прилагат за всички договори сключвани от "АЕЦ Козлодуй" ЕАД като **ВЪЗЛОЖИТЕЛ**.
- 1.2. Общите условия са неразделна част от договора и не могат да се разглеждат самостоятелно.
- 1.3. Клаузите, съдържащи се в общите условия по договора, които нямат отношение към предмета на основния договор се считат за неприложими.
- 1.4. Редът за работата на външни организации на площадката на "АЕЦ Козлодуй" ЕАД е съгласно действащата писмена инструкция ДБК.КД.ИН.028 "Инструкция по качество. Работа на външни организации при сключен договор".

2. ГАРАНЦИЯ ЗА ИЗПЪЛНЕНИЕ

- 2.1. **ИЗПЪЛНИТЕЛЯТ** следва да представи при подписване на договора гаранция за изпълнение на договора в размер на 3 % от стойността му - парична сума или неотменима, безусловно платима банкова гаранция със срок на валидност 30 дни по-дълъг от този на договора, която се освобождава не по-късно от 15 работни дни след ефективно изпълнение на предмета на договора, за което **ИЗПЪЛНИТЕЛЯТ** изпраща писмо до **ВЪЗЛОЖИТЕЛЯ** с актуални банкови реквизити.
- 2.2. Гаранцията за изпълнение се задържа от **ВЪЗЛОЖИТЕЛЯ** при неизпълнение на задълженията, поети от **ИЗПЪЛНИТЕЛЯ** по този договор.
- 2.3. **ВЪЗЛОЖИТЕЛЯТ** не дължи лихви за периода през който средствата по т. 2.1. от договора законно са престоили при него.

3. ПРАВА И ЗАДЪЛЖЕНИЯ ПО ДОГОВОРА

- 3.1. Правата и задълженията на страните са регламентирани в договора.
- 3.2. **ИЗПЪЛНИТЕЛЯТ** няма право да прехвърля своите задължения по договора или част от тях на трета страна.

4. ПОДИЗПЪЛНИТЕЛИ

- 4.1. **ИЗПЪЛНИТЕЛЯТ** е длъжен да ползва за подизпълнители само декларираните от него в офертата си.
- 4.2. **ИЗПЪЛНИТЕЛЯТ** е изцяло и единствено отговорен пред **ВЪЗЛОЖИТЕЛЯ** за изпълнението на договора, включително и за действията на подизпълнителите. **ИЗПЪЛНИТЕЛЯТ** отговаря за действията на подизпълнителите като за свои действия.
- 4.3. **ИЗПЪЛНИТЕЛЯТ** носи отговорност за контрол на качеството на работата и спазване на изискванията за безопасна работа на персонала на подизпълнителите си.
- 4.4. **ИЗПЪЛНИТЕЛЯТ** се задължава да определи компетентни длъжностни лица, които да извършват контрол на работата на подизпълнителите.
- 4.5. Всички условия към изпълнение на договора определени към **ИЗПЪЛНИТЕЛЯ** важат в пълна сила за неговите подизпълнители. Отговорност за осигуряване на това условие от договора носи **ИЗПЪЛНИТЕЛЯ**.
- 4.6. Комуникацията между **ВЪЗЛОЖИТЕЛЯ** и Подизпълнителите по договора се осъществява само чрез **ИЗПЪЛНИТЕЛЯ**.
- 4.7. **ВЪЗЛОЖИТЕЛЯТ** има право да прави инспекции и проверки на работата на площадката и одити на подизпълнители, по реда по който същите се извършват за **ИЗПЪЛНИТЕЛЯ**.

5. ОБЕДИНЕНИЯ

- 5.1. В случаите, когато **ИЗПЪЛНИТЕЛЯТ** е обединение, всички участници са солидарно отговорни за изпълнението на задълженията по договора.

5.2. Всяко изменение в структурата и участниците в обединението ще се счита за неизпълнение на задълженията на **ИЗПЪЛНИТЕЛЯ**.

6. ДАНЪЦИ ЗА ЧУЖДЕСТРАННИ ИЗПЪЛНИТЕЛИ

6.1. Данък удържан при източника

6.1.1. Ако **ИЗПЪЛНИТЕЛЯТ** е чуждестранно юридическо лице, доходи, които **ИЗПЪЛНИТЕЛЯТ** реализира по Договора, могат да подлежат на облагане с данък при източника, когато за тях са приложими съответните разпоредби от българското данъчно законодателство. В такъв случай **ВЪЗЛОЖИТЕЛЯТ** е задължен да начисли и удържи данъка, да го декларира и внесе от името и за сметка на **ИЗПЪЛНИТЕЛЯ**.

6.1.2. При възникване на данъчното задължение на **ИЗПЪЛНИТЕЛЯ** за доход, свързан с плащане по Договора, **ВЪЗЛОЖИТЕЛЯТ** ще удържи от плащането данъка при източника, изчислен с данъчна основа и данъчна ставка, както са определени в приложимия закон, и ще го внесе в съответната териториална дирекция на Националната агенция за приходите (ТД на НАП) в законовия срок, освен ако за **ИЗПЪЛНИТЕЛЯ** има становище на орган по приходите за наличие на основания за прилагане на СИДДО и той се освобождава от облагане на дохода. Такова удържане и внасяне на данък при източника от плащане по Договора не се счита за неизпълнение на задължението на **ВЪЗЛОЖИТЕЛЯ** да плати договорена цена по условията на Договора.

6.1.3. **ИЗПЪЛНИТЕЛЯТ** може да получи от ТД на НАП удостоверение за внесения данък при източника по подадено от него искане. **ВЪЗЛОЖИТЕЛЯТ** съдейства на **ИЗПЪЛНИТЕЛЯ** с осигуряване на необходими документи, прилагани към искането, когато са налични при него.

6.2. Прилагане на СИДДО

6.2.1. Когато между Република България и страната на **ИЗПЪЛНИТЕЛЯ** има влязла в сила Спогодба за избягване на двойното данъчно облагане (СИДДО), която предвижда данъчно облекчение за **ИЗПЪЛНИТЕЛЯ** при облагане на неговия доход в Република България, **ИЗПЪЛНИТЕЛЯТ** може да поиска прилагането на СИДДО, като след възникване на данъчното задължение за дохода удостовери основанията за това пред органа по приходите. В такъв случай **ВЪЗЛОЖИТЕЛЯТ** съдейства на **ИЗПЪЛНИТЕЛЯ** с осигуряване на необходими документи, прилагани към искането за прилагане на СИДДО, когато са налични при него или в правомощията му да ги издаде.

7. ВХОДНИ ДАННИ И ИНФОРМАЦИЯ ПО ДОГОВОРА

7.1. **ВЪЗЛОЖИТЕЛЯТ** е длъжен да представи на **ИЗПЪЛНИТЕЛЯ** необходимите входни данни за изпълнение на дейностите по договора.

7.2. Входни данни могат да бъдат съществуващи документи и данни в "АЕЦ Козлодуй" и се предават във вида, в който са налични.

7.3. **ВЪЗЛОЖИТЕЛЯТ** има право да предава необходимите входни данни на хартиен носител.

7.4. **ИЗПЪЛНИТЕЛЯТ** няма право, без предварителното писмено съгласие на **ВЪЗЛОЖИТЕЛЯ**, да използва документ или информация за цели различни от изпълнението на договора за срока на действие на този договор и до 5 (пет) години след приключването му.

7.5. **ИЗПЪЛНИТЕЛЯТ** се задължава да не предоставя на трети физически или юридически лица информацията по т.7.4.

8. УПРАВЛЕНИЕ НА КАЧЕСТВОТО

8.1. **ИЗПЪЛНИТЕЛЯТ** е длъжен да изпълни възложената му дейност в съответствие с изискванията на собствената си система по качество с отчитане изискванията на **ВЪЗЛОЖИТЕЛЯ**.

8.2. Ако в Техническото задание се изисква Програма за осигуряване на качеството (План по качеството) за изпълнение на дейността по договора и/или План за контрол на качеството,

в срок от 20 работни дни след сключването на договора **ИЗПЪЛНИТЕЛЯТ** разработва, изискваните документи по указания на "АЕЦ Козлодуй" ЕАД.

8.3. Всички документи, собственост на **ИЗПЪЛНИТЕЛЯ**, които са цитирани в Програмата или за осигуряване на качеството (Плана по качеството), могат да бъдат изискани при необходимост от **ВЪЗЛОЖИТЕЛЯ** за преглед и оценка, с оглед идентифициране на методиката и/или технологията, по която ще се извършват дейности.

8.4. Несъответствията по доставките и дейностите, предмет на договора се регистрират, идентифицират и управляват по реда за контрол на несъответствията, определен от "АЕЦ Козлодуй" ЕАД.

8.5. Програмите за осигуряване на качеството (Плановите по качеството) и Плановите за контрол на качеството се изготвят, съгласуват от упълномощен персонал на "АЕЦ Козлодуй" ЕАД, утвърждават и разпространяват преди стартиране на дейностите, включени в тях.

8.6. Програмата за осигуряване на качеството (Плана по качеството) на **ИЗПЪЛНИТЕЛЯ** става неразделна част от договора.

9. ФИЗИЧЕСКА ЗАЩИТА, СИГУРНОСТ И ДОСТЪП ДО ЗАЩИТЕНАТА ЗОНА

9.1. **ВЪЗЛОЖИТЕЛЯТ** се задължава да осигури достъп на персонал на **ИЗПЪЛНИТЕЛЯ** при изпълнението на задълженията им по настоящия договор, съгласно Инструкцията за пропускателен режим в "АЕЦ Козлодуй" ЕАД № УС.ФЗ.ИН 015.

9.2. **ИЗПЪЛНИТЕЛЯТ** трябва да изготви и предаде на **ВЪЗЛОЖИТЕЛЯ** необходимата документация за достъп на персонала по изпълнение на договора до защитената зона на "АЕЦ Козлодуй" ЕАД, съгласно ДБК.КД.ИН.028.

9.3. При неизпълнение на предходната точка от договора ще бъде отказан достъп на персонала на **ИЗПЪЛНИТЕЛЯ** в защитената зона на "АЕЦ Козлодуй" ЕАД.

9.4. Когато за изпълнение на задълженията по този договор **ИЗПЪЛНИТЕЛЯТ** ще използва транспортни средства, той се задължава при въвеждането им в защитената зона на "АЕЦ Козлодуй" ЕАД да представя Протокол за извършена проверка на конкретното МПС, с изричен запис в него, че то няма да бъде пряко или косвено източник на неправомерни действия, съгласно Наредба за осигуряване на физическата защита на ядрените съоръжения, ядрения материал и радиоактивните вещества, Приета с ПМС № 224 от 25.08.2004 г., обн., ДВ, бр. 77 от 3.09.2004 г.

9.5. Протокол за извършената проверка се оформя за всяко МПС, при всеки отделен случай и се подписва от Ръководителя или упълномощено за това длъжностно лице на **ИЗПЪЛНИТЕЛЯ** и водача на транспортното средство.

9.6. При неизпълнение на предходната точка от договора ще бъде отказан достъп на транспортните средства на **ИЗПЪЛНИТЕЛЯ** в защитената зона на "АЕЦ Козлодуй" ЕАД.

9.7. **ИЗПЪЛНИТЕЛЯТ** се задължава да обезпечи преминаване проверка за надеждност на персонала, който ще работи на площадката на "АЕЦ Козлодуй" ЕАД, съгласно чл. чл.40, т.2 от Правилника за прилагане на Закона за Държавна агенция "Национална сигурност".

10. ЯДРЕНАТА БЕЗОПАСНОСТ И РАДИАЦИОННА ЗАЩИТА

10.1. За договори, които включват дейности, доставки или услуги, които имат отношение към ядрената безопасност, радиационната защита, аварийната готовност и/или физическата защита, се изисква от **ИЗПЪЛНИТЕЛЯ** да представи необходимите документи за проверка от Дирекция "Б и К" на "АЕЦ Козлодуй" ЕАД в обем и срок, съгласно ДБК.КД.ИН.028.

10.2. Договори, които имат отношение към ядрената безопасност, радиационната защита, аварийната готовност и/или физическата защита влизат в сила от момента на двустранното им подписване, а изпълнението на предмета на договора започва от датата на утвърждаване на Протокол за проверка на документите от Дирекция "Б и К" на "АЕЦ Козлодуй" ЕАД. Сроковете, определени в договора, започват да се отчитат от датата на уведомяване на **ИЗПЪЛНИТЕЛЯ** за утвърдения протокол за проверка на документите.

10.3. В случаите, когато дейността, предмет на конкретен договор с външна организация е свързана с реализацията на техническо решение, за което се изисква разрешение съгласно ЗБИЯЕ, изпълнението на дейностите по договора започва след издаване на разрешение за

техническото решение от АЯР. В случай, че АЯР изиска допълнителни документи, **ИЗПЪЛНИТЕЛЯТ** е длъжен да ги представи в посочените срокове.

10.4. Дейностите по оборудване, имащо отношение към безопасността се извършват спрямо писмени процедури, технологии и методологии.

10.5. **ИЗПЪЛНИТЕЛЯТ** се задължава да обезпечи запознаване на персонала, който ще работи на площадката на "АЕЦ Козлодуй" ЕАД, с общите изисквания за действия при авария в АЕЦ, да спазва процедурите при ликвидация на авария.

10.6. Персоналът на **ИЗПЪЛНИТЕЛЯ** и неговите подизпълнители, включително чуждестранни фирми, които изпълняват дейности в зоните със строг режим на площадката на "АЕЦ Козлодуй" ЕАД са длъжни да спазват изискванията на:

- "Инструкция по радиационна защита на V и VI блок", идент. № 30.ОБ.00.РБ.01;

- "Инструкция по радиационна защита в ХОГ на "АЕЦ Козлодуй" ЕАД", идент. № ХОГ.ИР3.01;

- "Инструкция по качество. Работа на външни организации при сключен договор", идент. № ДБК.КД.ИН.028

10.7. **ИЗПЪЛНИТЕЛЯТ** носи отговорност за безопасността на труда и дозовото натоварване на персонала, който командирова за работа в "АЕЦ Козлодуй" ЕАД за изпълнение на дейността по договора.

10.8. **ИЗПЪЛНИТЕЛЯТ** определя отговорно лице по радиационна защита в организацията със заповед.

10.9. При необходимост от извършване на дейности в зона строг режим (ЗСР) задължително се извършва измерване на целотелесната активност на персонала на **ИЗПЪЛНИТЕЛЯ**, включително за лица работещи по граждански договор и представители на чуждестранни организации, преди започване и след завършване на работата по съответния договор на ВО.

10.10. За работа в ЗСР, **ВЪЗЛОЖИТЕЛЯТ** осигурява на **ИЗПЪЛНИТЕЛЯ** за своя сметка специално работно облекло, лични предпазни средства, дозиметричен контрол и др. съгласно изискванията на Наредба № 32 от 07.11.2005 г. за условията и реда за извършване на дозиметричен контрол на лицата, работещи с източници на йонизиращи лъчения.

10.11. **ВЪЗЛОЖИТЕЛЯТ** информира периодично **ИЗПЪЛНИТЕЛЯ** за полученото дозово натоварване на персонала, съгл. чл. 122 ал. 3 на Наредба за радиационна защита при дейности с източници на йонизиращи лъчения. Изпълнителят предоставя данни за дозовото натоварване на персонала си преди първоначалното допускане до работа.

11. БЕЗОПАСНОСТ НА ТРУДА И ЗДРАВΟΣЛОВНИ УСЛОВИЯ НА ТРУД

11.1. От гледна точка на техническата безопасност, командированият персонал на **ИЗПЪЛНИТЕЛЯ** и неговите подизпълнители, включително чуждестранни фирми, условно се приравнява (с изключение на правото за издаване на наряди и допускане до работа) към персонала на "АЕЦ Козлодуй" ЕАД и е длъжен да спазва изискванията на:

- „Правилник за безопасност при работа в неелектрически уредби на електрически и топлофикационни централи и по топлопреносни мрежи и хидротехнически съоръжения”

- „Правилник за безопасност и здраве при работа в електрически уредби на електрически и топлофикационни централи и по електрически мрежи”

11.2. **ИЗПЪЛНИТЕЛЯТ** определя отговорно лице по безопасност на труда в организацията със заповед.

11.3. **ВЪЗЛОЖИТЕЛЯТ** се задължава да осигури фронт за работа съобразно съответните условия за непрекъснат или спрян производствен процес, като обезопаси съоръженията съгласно действащите правилници в АЕЦ и открие наряди за допуск до работа.

11.4. Издаването на наряди за работа, допускане до работа, контрол на дейността на ВО, относно изискванията на техническата документация, закриване на нарядите и приемане на работното място, контрола и отчитане на дозовото натоварване на персонала и др. се извършват според определения ред в съответното структурно звено, по чието оборудване/на чиято територия се работи.

11.5. **ВЪЗЛОЖИТЕЛЯТ** се задължава да осигури инструктиране на външния персонал, според изискванията на НАРЕДБА № РД-07-2 от 16.12.2009г. за условията и реда за провеждането на периодично обучение и инструктаж на работниците и служителите по

правилата за осигуряване на здравословни и безопасни условия на труд по цитираните в т.11.1 Правилници и в съответствие с мястото и конкретните условия на работа, която групата или част от нея ще извършва.

11.6. **ИЗПЪЛНИТЕЛЯТ** се задължава да обезпечи обучение и изпити на персонала, който ще работи на площадката на "АЕЦ Козлодуй" ЕАД, по "Въведение в АЕЦ" и "Радиационна защита" в УТЦ на "АЕЦ Козлодуй" ЕАД и съгласно НАРЕДБА за условията и реда за придобиване на професионална квалификация и за реда за издаване на лицензии за специализирано обучение и на удостоверения за правоспособност за използване на ядрената енергия.

11.7. **ИЗПЪЛНИТЕЛЯТ** се задължава да спазва всички ограничения и забрани, за изпращане и допускане до работа на лица и бригади, които са предвидени в правилниците по безопасност на труда. Да извърши правилен подбор при съставяне списъка на ръководния и изпълнителски персонал, който ще изпълнява работата по сключения договор, по отношение на професионална квалификация и тази по безопасността на труда.

11.8. **ВЪЗЛОЖИТЕЛЯТ** се задължава да определи длъжностното лице (или лица), които да приемат външния персонал на **ИЗПЪЛНИТЕЛЯ**, да изискат и извършат проверка на всички предвидени в правилниците документи, включително и удостоверенията за притежаване квалификационна група по безопасност на труда.

11.9. Отговорният ръководител и (или) изпълнителят на работа приемат всяко работно място от допускащия, като проверяват изпълнението на техническите мероприятия за обезопасяване, както и тяхната дейност.

11.10. Ръководителите на **ИЗПЪЛНИТЕЛЯ** постоянно упражняват контрол за спазване на правилниците по безопасност на труда от членовете на групата и да предприемат мерки за отстраняване на нарушенията.

11.11. **ИЗПЪЛНИТЕЛЯТ** се задължава да уведомява писмено **ВЪЗЛОЖИТЕЛЯ** за предприетите мерки по дадени от него предложения-искания за санкциониране на лица, допуснали нарушения по изискванията на безопасността на труда.

11.12. **ИЗПЪЛНИТЕЛЯТ** се задължава да изпълнява писмените разпореждания на упълномощените длъжностни лица от **ВЪЗЛОЖИТЕЛЯ** при констатирани нарушения на технологичната дисциплина и правилата за безопасна работа.

11.13. В случай на трудова злополука с лице наето от **ИЗПЪЛНИТЕЛЯ**, ръководителят на групата уведомява ръководството на фирмата – **ИЗПЪЛНИТЕЛ** и сектор "Техническа безопасност" на "АЕЦ Козлодуй" ЕАД, след което предприема мерки и оказва съдействие на компетентните органи, за изясняване на обстоятелствата и причините за злополуката.

11.14. **ИЗПЪЛНИТЕЛЯТ** се задължава да спазва действащите в АЕЦ нормативни документи и правилници по отношение на ЗБУТ, ПАБ съгласно действащите норми за ремонти и СМР.

11.15. **ИЗПЪЛНИТЕЛЯТ** се задължава да спазва законовите изисквания за опазване на околната среда по време на строителството и след приключването му, в гаранционния срок.

11.16. **ИЗПЪЛНИТЕЛЯТ** осигурява здравословни и безопасни условия на труд, съгласно изискванията на нормативните документи по охрана на труда.

11.17. При необходимост **ИЗПЪЛНИТЕЛЯТ** организира изпълнението на ремонтните дейности при непрекъснат режим на работа, с цел спазване срока на ремонта на съответния блок или друга технологична необходимост.

11.18. **ИЗПЪЛНИТЕЛЯТ** осигурява спазване на Наредба № 2 от 22.03.2004 г. за минималните изисквания за здравословни и безопасни условия на труд при извършване на строителни и монтажни работи на територията на обектите на "АЕЦ Козлодуй" ЕАД.

11.19. Всички санкции, наложени от компетентните органи за нарушенията или за щети нанесени от лица, наети от **ИЗПЪЛНИТЕЛЯ** (включително подизпълнителите му) са за сметка на **ИЗПЪЛНИТЕЛЯ**.

12. ПОЖАРНА БЕЗОПАСНОСТ

12.1. При изпълнение на огневи работи Ръководителят и персонала на ВО изпълняващ дейности по договор с "АЕЦ Козлодуй" ЕАД, е задължен да спазва изискванията на нормативно-техническите документи по пожарна безопасност:

- Наредба № Из-2377 от 15.09.2011 г. за правилата и нормите за пожарна безопасност при експлоатация на обектите;

- Правила за пожарна и аварийна безопасност в "АЕЦ Козлодуй" ЕАД, идент.№ ДОД.ПБ.ПБ.307;

12.2. При изпълнение на огневи работи, **ИЗПЪЛНИТЕЛЯТ** подготвя Списък на лицата, имащи право да бъдат ръководители на огневи работи.

13. ОДИТИ, ИНСПЕКЦИИ И ПРОВЕРКИ

13.1. **ИЗПЪЛНИТЕЛЯТ** поема ангажимент да допусне и окаже съдействие на упълномощени представители на **ВЪЗЛОЖИТЕЛЯ** за извършване на одит по качеството по реда на утвърдени правила на **ВЪЗЛОЖИТЕЛЯ**. Иницирането на одит може да стане по желание на **ВЪЗЛОЖИТЕЛЯ** и писмено известяване на **ИЗПЪЛНИТЕЛЯ**.

13.2. **ВЪЗЛОЖИТЕЛЯТ** носи отговорност за неразпространение на информацията, станала достъпна по време на извършване на одита.

13.3. **ВЪЗЛОЖИТЕЛЯТ** има право да осъществява контрол по изпълнението на този договор, стига да не възпрепятства работата на **ИЗПЪЛНИТЕЛЯ** и да не нарушава оперативната му самостоятелност.

13.4. **ИЗПЪЛНИТЕЛЯТ** се задължава да предостави достъп до строителни и монтажни площадки, документация и персонал на лицата, упълномощени от **ВЪЗЛОЖИТЕЛЯ** да изпълняват контрол и инспекции.

13.5. **ИЗПЪЛНИТЕЛЯТ** е длъжен да позволи на **ВЪЗЛОЖИТЕЛЯ** или на посочено от **ВЪЗЛОЖИТЕЛЯ** лице, да прави проверки на отчетната документация, съставена при изпълнение на договора, включително и да се правят копия на документите.

14. ОПАЗВАНЕ НА ОКОЛНАТА СРЕДА

14.1. **ИЗПЪЛНИТЕЛЯТ** е длъжен да спазва изискванията за опазване на околната среда по време на изпълнението на предмета на договора и след приключването му, съобразно Закона за управление на отпадъците.

14.2. **ИЗПЪЛНИТЕЛЯТ** е длъжен да извози отпадъците от площадката на "АЕЦ Козлодуй" ЕАД и да осигури тяхното депониране при спазване на изискванията на националното законодателство и вътрешните изисквания на **ВЪЗЛОЖИТЕЛЯ**.

14.3. При изпълнение на дейности, които засягат зелените площи и/или дълготрайната растителност на площадката на "АЕЦ Козлодуй" ЕАД, **ИЗПЪЛНИТЕЛЯТ** е длъжен за своя сметка да възстанови тревните площи и насажденията, съгласувано със съответните отговорни звена на **ВЪЗЛОЖИТЕЛЯ**.

15. СРОК ЗА ИЗПЪЛНЕНИЕ

15.1. Когато по обективни причини от производствен или друг характер, произтичащи от естеството и спецификата на основния предмет на дейност на **ВЪЗЛОЖИТЕЛЯ**, той не е в състояние да осигури условия за изпълнение на предмета на основния договор, изпълнението спира до отпадане на съответните причини за това, като **ВЪЗЛОЖИТЕЛЯТ** може да удължи срока на договора с периода на забавата.

16. НЕУСТОЙКИ

16.1. В случай на неспазване на сроковете по раздел 3 от основния договор **ИЗПЪЛНИТЕЛЯТ** дължи неустойка в размер на 0.5% (половин процент) върху стойността на забавеното изпълнение за всеки ден закъснение, но не повече от 10% (десет процента) от стойността на договора.

16.2. В случай на забавено плащане по раздел 2 от основния договор **ВЪЗЛОЖИТЕЛЯТ** заплаща неустойка в размер на 0.5% (половин процент) върху стойността на забавеното плащане за всеки ден закъснение, но не повече от 10% (десет процента) от стойността на дължимото плащане.

16.3. При виновно неизпълнение на задълженията по договора, с изключение на случаите по т.16.1. и 16.2. неизправната страна дължи на изправната неустойка в размер на 10% (десет) върху стойността на договора.

16.4. За действително претърпени вреди в размер по-голям от размера на уговорените неустойки, заинтересованата страна може да търси обезщетение в пълен размер по общия гражданскоправен ред.

17. ПРЕКРАТЯВАНЕ И РАЗВАЛЯНЕ НА ДОГОВОРА

17.1. Двете страни имат право да прекратят договора по взаимно съгласие изразено в двустранен документ.

17.2. Всяка от страните може да поиска прекратяване на договора с 30 (тридесет) дневно писмено предизвестие, отправено до другата страна. Страните оформят отношенията си с двустранен протокол.

17.3. Договорът може да бъде прекратен по искане на всяка от двете страни при настъпване на обстоятелства по Раздел 18 от общите условия на договора. В този случай страните подписват двустранен протокол за оформяне на отношенията между тях.

17.4. Договорът може да бъде развален чрез 15 (петнадесет) дневно писмено предизвестие от изправната страна до неизправната в случай на неизпълнение на поетите с договора задължения.

17.5. **ИЗПЪЛНИТЕЛЯТ** може да развали договора и да поиска заплащане на фактическите направени разходи, а така също и неустойка по т.16.1., но не повече от сумата определена в Раздел 2 на Основния договор, когато **ВЪЗЛОЖИТЕЛЯТ** забави плащането на дължимите суми, повече от 30 (тридесет) дни.

17.6. **ВЪЗЛОЖИТЕЛЯТ** може да развали договора и да поиска заплащане на неустойка по т.16.1, но не повече от сумата определена в раздел 2 на договора, в случай че **ИЗПЪЛНИТЕЛЯТ** не започне работа по договора повече от 30 дни след датата за начало на изпълнението.

17.7. При отказ за издаване на протокол за проверка на документите от Дирекция "Б и К" двете страни не си дължат обезщетения и неустойки и договора се прекратява.

18. НЕПРЕОДОЛИМА СИЛА

18.1. В случай, че някоя от страните не може да изпълни задълженията си по този договор поради непредвидено или непредотвратимо събитие от извънреден характер възникнало след сключване на договора, което пречатства неговото изпълнение, тя е длъжна в 3-дневен срок писмено да уведоми другата страна за това. Това събитие следва да бъде потвърдено от БТПП, в противен случай страната не може да се позове на непреодолима сила.

18.2. Докато трае непреодолимата сила, изпълнението на задълженията и свързаните с тях насрещни задължения се спира и срокът на договора се удължава с времето, през което е била налице непреодолимата сила.

18.3. Когато непреодолимата сила продължи повече от 30 (тридесет) дни, всяка от страните може да поиска договорът да бъде прекратен.

19. РЕД ЗА РЕШАВАНЕ НА СПОРОВЕТЕ

19.1. Всички спорни въпроси, произлизащи от настоящия договор или при изпълнението му, ще се решават чрез преговори между двете страни. В случай, че спорните въпроси не могат да бъдат решени чрез преговори, същите ще бъдат решавани съгласно Българското законодателство (ЗОП, ЗЗД, ТЗ, ГПК и др.)

19.2. В случай на спор между страните при тълкуването на настоящия договор, трябва да се спазва следния ред на приоритет на документите:

- Договорът, подписан от страните;
- Общи условия на договора;
- Техническа оферта на **ИЗПЪЛНИТЕЛЯ**
- Техническо задание /техническа спецификация на **ВЪЗЛОЖИТЕЛЯ**;
- Предлагана цена;

20. ОТГОВОРНО ЛИЦЕ ОТ СТРАНА НА ВЪЗЛОЖИТЕЛЯ

20.1. **ВЪЗЛОЖИТЕЛЯТ** е длъжен да определи отговорно лице по изпълнението на договора. Отговорното лице представя **ВЪЗЛОЖИТЕЛЯ** и организира работата по договора от страна на **ВЪЗЛОЖИТЕЛЯ**.

20.2. **ВЪЗЛОЖИТЕЛЯТ** има право да смени отговорното лице по всяко време на изпълнение на договора. **ИЗПЪЛНИТЕЛЯТ** се уведомява писмено за предприетата промяна.

21. ОТГОВОРНО ЛИЦЕ ОТ СТРАНА НА ИЗПЪЛНИТЕЛЯ

21.1. **ИЗПЪЛНИТЕЛЯТ** е длъжен да определи отговорно лице по изпълнението на договора. Отговорното лице представя **ИЗПЪЛНИТЕЛЯТ** и организира работата по договора от страна на **ИЗПЪЛНИТЕЛЯТ**.

21.2. **ИЗПЪЛНИТЕЛЯТ** има право да смени отговорното лице по всяко време на изпълнение на договора. **ВЪЗЛОЖИТЕЛЯТ** се уведомява писмено за предприетата промяна.

22. КОМУНИКАЦИЯ МЕЖДУ СТРАНИТЕ

22.1. Комуникацията между страните се води само между определените отговорни лица. Когато дадено съобщение трябва да достигне до друго лице, участващо в изпълнението от страна на **ВЪЗЛОЖИТЕЛЯ** или от страна на **ИЗПЪЛНИТЕЛЯ**, това се осъществява чрез отговорните лица по договора.

22.2. Всички съобщения, предизвестия и нареждания, свързани с изпълнението на договора и разменяни между **ВЪЗЛОЖИТЕЛЯ** и **ИЗПЪЛНИТЕЛЯ** са валидни, когато са изпратени в писмена форма – лично, по пощата (с обратна разписка), телефакс на адреса на съответната страна или предадени чрез куриер, срещу подпис на приемащата страна.

22.3. Валидните адреси и факс номера на страните се посочват в договора. В случай, че това не е посочено в договора, за валидни адрес и факс номер на **ВЪЗЛОЖИТЕЛЯ** се считат, посочените в документацията за участие в процедурата за възлагане на обществена поръчка, а на **ИЗПЪЛНИТЕЛЯ** – посочените в неговата оферта.

22.4. Между страните се допуска неформална комуникация с оглед улесняване на работата като телефонен разговор, електронно съобщение и други подобни форми. Неформалната комуникация няма юридическа стойност и не се счита за официално приета, ако не е в писмената форма, определена по горе.

22.5. Комуникацията с чуждестранни **ИЗПЪЛНИТЕЛИ** се осъществява на български език. Осигуряването на превод на документите на български език е за сметка на **ИЗПЪЛНИТЕЛЯ**.

22.6. **ВЪЗЛОЖИТЕЛЯТ** по всяко време от изпълнение на договора при провеждане на официални и неофициални разговори и при работни срещи има право да изисква преводач от чуждия език на български, ако счете за необходимо, при това **ВЪЗЛОЖИТЕЛЯТ** не е длъжен да заплаща допълнително за тези си искания.

22.7. Всяка от страните има право да изиска първоначална среща при стартиране на договора с цел уточняване на изискванията към изпълнение на договора, целите на **ВЪЗЛОЖИТЕЛЯ**, критериите за оценка на изпълнението на договора и планиране, изпълнение и производство, които трябва да извърши **ИЗПЪЛНИТЕЛЯ**.

22.8. Когато в хода на изпълнение на работата по договора възникнат обстоятелства, изискващи съставянето на двустранно подписан констативен протокол, заинтересованата страна отправя до другата мотивирана покана с обозначено място, дата и час на срещата. Уведомената страна е длъжна да отговори в три дневен срок след уведомяването (за дата на уведомяването се счита датата на входящия номер).

23. ЕЗИК НА ДОГОВОРА

23.1. Договорът с местни **ИЗПЪЛНИТЕЛИ** се съставя и подписва на български език в 2 еднообразни екземпляра.

23.2. С чуждестранни изпълнители, договора се подписва на български език и на друг език, ако това е упоменато в договора, по два еднообразни екземпляра на всеки от езиците. При противоречие на текстовете на различните езици, валиден е българския текст, освен ако не е определено друго в договора.

24. ПРОМЕНИ В ДОГОВОРА

24.1. Страните по договор за обществена поръчка могат да го променят или допълват само в предвидените в Закона за обществените поръчки случаи.

ИЗПЪЛНИТЕЛ:

“КОМОС” ООД

гр. София

ул. Витошко лале № 12

тел/факс: 02/ 439 24 00; 02/ 439 06 55

ЕИК 121034658

ИН по ЗДДС BG 121034658

Email: komos@komos-bg.com

ВЪЗЛОЖИТЕЛ:

"АЕЦ Козлодуй" ЕАД

3321 Козлодуй

БЪЛГАРИЯ

тел/факс: 0973/73530; 0973/76027

ЕИК 106513772

ИН по ЗДДС BG 106513772

Email: commercial@npp.bg

ИЗПЪЛНИТЕЛ:

УПРАВИТЕЛ

ЦОЛО КОТАРАНСКИ



ВЪЗЛОЖИТЕЛ:

ИЗПЪЛНИТЕЛНИ ДИРЕКТОР

ДИМИТАР ХИТЕЛОВ




“АЕЦ КОЗЛОДУЙ” ЕАД

Блок: ОСО

УТВЪРЖДАВАМ

Система:

ЗАМ. ИЗПЪЛНИТЕЛЕН ДИРЕКТОР:

Подразделение:

АЛЕКСАНДЪР НИКОЛОВ

13..... 11..... 2013 г.

СЪГЛАСУВАЛИ:

ДИРЕКТОР Б и К:.....
11.11.2013..... ПЛАМЕН ВАСИЛЕВ

ДИРЕКТОР П:.....

1 ..13.11.13..... ЕМИЛИЯН ЕДРЕВ

ТЕХНИЧЕСКО ЗАДАНИЕ

№ 2013. ЮН. 4. 333. 1. ТЗ. 28

за проектиране, доставка и СМР

ТЕМА:

Проектиране и изпълнение на енергоефективни мероприятия по ограждащи елементи, подмяна на остъклени части, реконструкция на ОВК и ВиК инсталациите и ремонт на складови помещения на сграда “Стол 2”.

Настоящото техническо задание съдържа техническа спецификация и пълно описание на обекта на поръчката съгласно Закона за обществените поръчки.

1 Кратко описание на техническото задание

Техническото задание се изготвя във връзка със Закона за енергийната ефективност и залегналите в него изисквания към експлоатираните сгради, с цел намаляване на енергийните разходи и разходите за поддръжане и експлоатация на сградите собственост на “АЕЦ Козлодуй” ЕАД.

Да се разработи проект за цялостно саниране на сградата, включващо топлинно изолиране на ограждащи елементи, подмяна на остъклени части, реконструкция на ОВК

и ВиК инсталациите и ремонт на складови помещения с цел последващото ѝ сертифициране – категория А.

1.1 Обем на извършваната работа

Обемът на извършваната работа е разделен в няколко позиции в зависимост от спецификата на извършваната работа.

1.1.1 Изолация на стени, подове и покрив:

- Полагане на топлоизолация по фасадните стени на сградата;
- Топлинно изолиране на под на отопляемо помещение, от страна на неотопляемия сутерен с двукомпонентна полиуретанова пяна;
- Монтиране на допълнителна топлоизолация на еркерната част от етажната плоча;
- Полагане на допълнителна топлоизолация по покривните плочи на сградата с двукомпонентна полиуретанова пяна;
- Покритие с UV защитна боя на покрива – акрофлекс.

ЗАБЕЛЕЖКА: За изолация на стените може да се предложи друго решение, което да бъде икономически и технически обосновано, във връзка с изчисленията по т.2.2.4.

1.1.2 Подмяна на дограма

- Подмяна на съществуващата дървена и метална дограма със запазване на растера с нова пластмасова и алуминиева дограма;
- Подмяна и/или изолация на метални и дървени врати, с панели от пенополиуретан.
- Новата дограма и положената топлоизолация да отговарят на изискванията на ЗЕЕ и Наредба № 7 от 2004 г. за енергийна ефективност, топлосъхранение и икономия на енергия в сгради.

1.1.3 Вентилационна инсталация

- Демонтиране на излишните въздуховоди от обслужваемите помещения в сградата;
- Демонтиране на неизползваните островни чадъри от намиращата се на втория етаж на сградата разливочна и затваряне на появилите се в съществуващите въздуховоди монтажни отвори;
- Подмяна на островните чадъри и вентилационни решетки, монтирани в намиращата се на първия етаж от сградата кухня;
- Проектиране и монтаж на изцяло нова нагнетателна вентилационна инсталация с възможност за рекуперация на топлината от смукателната инсталация;

- Оценка на съществуващата ел.инсталация и при необходимост да се изпълни нова;
- Демонтаж на съществуващата вентилационна камера и монтаж на нова въздухообработваща централа с рекуператорна, филтърна и водна отоплителна секции.
- Преизчисляване на въздуховодите съгласно действащите норми и актуалното предназначение на помещенията; където е възможно да се използват съществуващите въздуховоди;
- Основно почистване, обезмасляване и пребоядисване на оставащите за ползване съществуващи въздуховоди в сградата;
- Да се проектира нова локална смукателна инсталация над скарите за печене, с филтърна система за улавяне на мазнини;
- Да се проектира централизирано автоматизирано управление на вентилационната система, като се предвидят съответните датчици, контролни и изпълнителни механизми за поддържане на предварително зададени параметри на микроклимата в помещенията, както и ново табло за управление, кабелни трасета и др.;
- Всички въздуховоди да бъдат топлинно изолирани;
- Вентилационната инсталация да отговаря на нормите на Наредба № 15 от 28.07.2005 за техническите правила и нормативи за проектиране, изграждане и експлоатация на обектите и съоръженията за производство, пренос и разпределение на топлинната енергия, както и на всички други приложими нормативни документи.

1.1.4. Отоплителна инсталация

- Подмяна на монтираните в салона за хранене отоплителни тела от оребрени тръби с нови, точно оразмерени алуминиеви глидерни отоплителни тела;
- Монтиране на всички отоплителни тела на термостатични вентили на входа им, секретни вентили на изхода им и ръчни обезвъздушители. За изпълнение на тези дейности съществуващите радиаторни решетки да се демонтират;
- Изграждане на допълнителна асемблирана абонатна станция с пластинчат топлообменник за осигуряване топлоподаването към рехабилитираната вентилационна въздухообработваща централа;
- Препрограмиране на работата на монтирания в абонатната станция контролер за управление на отоплението;
- Монтиране на необходимите кабелни връзки и осезатели (датчици) за подобряване работата на изградената система за автоматично управление на отоплението;
- Отоплителната инсталация да отговаря на нормите на Наредба №15 от 28.07.2005 за техническите правила и нормативи за проектиране, изграждане и

експлоатация на обектите и съоръженията за производство, пренос и разпределение на топлинната енергия, както и на всички други приложими нормативни документи.

1.1.5. Водоснабдяване и канализация

- Отпушване на запушената съществуваща канализация;
- Проверовъчно изчисляване на канализацията за поемане на отходните води от сградата, съгласно нейното предназначение и капацитет;
- При необходимост – проектиране и изпълнение на нова канализационна система за отводняване на сградата
- Изграждане на система за предварително разбиване (смилање) на твърдите отпадъци и система за улавяне на мазнини от отпадните води, преди постъпването им в централната канализация;
- Рехабилитация на всички съществуващи ВиК тръбопроводи в сградата (вкл. оглед и където е необходимо – ремонт или подмяна), с цел премахване възможността за течове в помещенията на сградата;

1.1.6. Ремонт на помещения

- Ремонт на помещенията, в които се намират хладилните камери и агрегати, както и намиращите се на кота -3.⁶⁰ складове за хранителни продукти, с цел привеждането им в съответствие с нормативните изисквания на Наредба № 5 от 25.06.2006 за хигиената на храните; Ремонтът да включва подове, стени, тавани, отстраняване на последиците от съществуващи или бивши течове и др. При необходимост да се изпълнят нова ел.инсталация и осветление.

1.1.7. Други

- Генерираните при СМР отпадъци да се извозват до определените от Възложителя места;
- Изготвяне на необходимата документация, съгласно действащите нормативни документи.

1.2 Описание на сградата

Стол 2 е въведен в експлоатация през 1987 година. Представлява двуетажна масивна сграда със сглобяема стоманобетонена конструкция с обща фундаментна плоча със застроена площ от 1 111 м². Ограждащите стени са изпълнени от стенни панели тип “Козлодуй”.

- базисно годишно енергопотребление – 1 416 009 kWh/y.
- годишен базов разход - 224.10 kWh/m²y

2 Изисквания към проекта

Проектната разработка ще бъде еднофазна – **Работен проект.**

Основание за разработване на проекта:

Изпълнение на предписани енергоспестяващи мерки в съответствие с Доклада от детайлно обследване за енергийна ефективност и съобразен с изискванията на Наредба № 7 ”За енергийна ефективност, топлосъхранение и икономия на енергия в сгради” на посочената сграда от фонда на “АЕЦ Козлодуй” ЕАД е с цел последващото и сертифициране - категория А.

2.1 Общи изисквания:

2.1.1. Да се изготви работен проект в обем и съдържание съответстващо на изискванията на Наредба № 4 от 2001г. за обхвата и съдържанието на инвестиционните проекти;

При проектирането проектантът използва задължително следните нормативни документи и стандарти:

- Наредба № 2 от 2004 г. за основните положения за проектиране на конструкциите на строежите и за въздействията върху тях.

- Наредба № 7 от 2004 г. за енергийна ефективност, топлосъхранение и икономия на енергия в сгради.

- Наредба № Из-1971 от 2009 г. за строително-техническите правила и норми за осигуряване на безопасност при пожар.

- Наредба № Из-2377 от 2011 г. за правилата и нормите за пожарна безопасност при експлоатация на обектите.

- Други приложими, по решение на Проектанта и/или указани в настоящото ТЗ.

2.1.2. Проектът да се изпълни в съответствие с действащите в страната и на площадката на “АЕЦ Козлодуй” ЕАД правилници, стандарти, нормативи и закони.

2.2 Описание на изискванията към отделните части на проекта

2.2.1 Част “Архитектурна”:

2.2.1.1 Архитектурно решение за фасадите и вътрешното оформление;

2.2.1.2 Цветово решение;

2.2.2 Част “Строително-конструктивна”

2.2.2.1 Изготвяне на конструктивно становище.

2.2.2.2 Строително-конструктивно решение с необходимите детайли за изпълнение и монтиране на новите фасадни елементи.

2.2.3 Част “Енергийна ефективност”

Да се разработи съгласно изискванията на Наредба № 7 от 2004 г за енергийна ефективност, топлосъхранение и икономия на енергия в сгради и придружена от доклад за съответствие. Да се докаже икономията на енергия след прилагане на енергоспестяващите мерки.

2.2.4 Част “Електрическа и Кип и А”

2.2.4.1.В проекта да се предвидят системи за автоматизирано управление на проектираните инсталации, табла за управление, кабелни трасета (канални, скари), изпълнителни механизми и др.

2.2.4.2.В проекта да се предвиди, демонтаж и преместване на съществуващи кабелни трасета и контакти /при необходимост/.

2.2.4.3.При разработката на тази част да се спазят изискванията на Наредба №3 от 2004 г. за устройство на електрическите уредби и електропроводни линии, Наредба № 1 от 2010 год. за проектиране, изграждане и поддържане на електрически уредби за ниско напрежение в сгради.

2.2.5 Част “ТОВК”/топлоснабдяване, отопление, вентилация и климатизация/

Проектът да се разработи при спазване на Наредба № 15 от 2005 г. за техническите правила и нормативи за проектиране, изграждане и експлоатация на обектите и съоръженията за производство, пренос и разпределение на топлинната енергия;

2.2.6 Част “Водоснабдяване и канализация”

Проектът да се разработи при спазване на Наредба № 4 от 2005 г. за проектиране, изграждане и експлоатация на сградни водопроводни и канализационни инсталации;

2.2.7 Част “Пожарна безопасност”

Проектът да е съобразен с изискванията на Наредба № Из–1971 от 2009 г. за строително – технически правила и норми за осигуряване на безопасност при пожар.

2.2.8 Част “План за безопасност и здраве”

2.2.8.1 Да се изготви в обем съгласно Наредба № 2 от 2004 г. за минималните изисквания за здравословни и безопасни условия на труд при извършване на СМР.

2.2.8.2 Обяснителна записка с обосновка на избраната технология за извършване на СМР – избор на строителна механизация, раздел класификация на опасностите при

различните етапи и фази на изпълнение на строителството, мерките за обезпечаване на здравословни и безопасни условия на труд, пожарна безопасност конкретна за всеки етап и фаза от изпълнението.

2.2.8.3 Схеми и чертежи съгласно чл. 10 от Наредба № 2 от 2004 г. за минималните изисквания за здравословни и безопасни условия на труд при извършване на строителни и монтажни работи.

2.2.8.4 Да се определят конкретни мероприятия за осигуряване на пожарна безопасност при извършване на огневи работи.

2.3 Изисквания към съдържанието на частите на проекта

За всички части на проекта в раздели от 2.2.1 до 2.2.6 Изпълнителят трябва да представи:

Обяснителна записка

Пълно описание на проектното решение и функциите на отделната част от проекта, с приетите режими на работа и компановъчни решения. Записките се изготвят в обем съгласно Наредба № 4, 2001 г. за обхвата и съдържанието на инвестиционните проекти.

Към записките се изготвя кратко резюме, подписано от проектанта, съдържащо данните по Наредба № Из-1919 от 2011 г. за реда за осъществяване на държавен противопожарен контрол, а именно:

- данни индивидуализиращи обекта по вид, разгъната застроена площ (РЗП), категория на производство по пожарна опасност и др.;
- информация за ползваните в обекта суровини и материали.

Изчислителна записка и пресмятания – Проектантът да представи пресмятания обосноваващи проекта за якост и надеждност на конструкцията, за ветроустойчивост и част енергийна ефективност.

Чертежи, схеми и графични материали – Спецификация на материалите, вертикален разрез на основните носещи и ограждащи елементи (монтажни схеми), детайли за монтаж на носещи и ограждащи елементи (изгледи и разрези), детайли и начин на укрепване на топлоизолацията и дограмата.

Количествено–стойностни сметки – Да се изготвят с шифри на единичните видове работи от ТНС, УСН, ЕТНС или ВТНС, а за работите не обхванати от тях, да се изработят анализи с конкретни количествени разходи за труд, механизация и материали. Да се изготвят за всички части на проекта поотделно.

Списък на норми и стандарти – Проектантът трябва да представи списък на всички използвани от него нормативни документи и стандарти, като за тях се записва номер и пълно наименование и тяхната приложимост в настоящия проект.

3 Изисквания към доставката на материали

3.1 Характеристики на материалите

3.1.1 Вложените материали, машини и съоръжения да отговарят на изискванията на Наредба № 7 “За енергийна ефективност, топлосъхранение и икономия на енергия в сгради” и изискванията на Наредба № Из-1971 от 2009 г. за строително - технически правила и норми за осигуряване на безопасност при пожар.

3.2 Транспортране, товаро-разтоварни дейности и съхранение на материалите

Пакетирането, транспорта, товаро-разтоварните схеми и начина на складиране на доставените материали и оборудване да отговарят на изискванията на фирмата производител.

3.3 Входящ контрол

3.3.1 Доставените материали, които ще бъдат вложени при изпълнение на дейностите, преминават входящ контрол съгласно ДОД.КД.ИК.112 ”Провеждане на входящ контрол на доставените материали, суровини и комплектуващи изделия в “АЕЦ Козлодуй” ЕАД.

3.3.2 Доставката на материали и консумативи за планираните дейности влиза в обема на договора. Доставката на материали и консумативи извън предвидения обем /при необходимост/, се констатира в присъствието на упълномощено лице на Възложителя и Изпълнителят с представяне на констативен протокол за доставката и количествено-стойностна сметка.

3.3.3 Доставката на новите съоръжения да е придружена със следните документи представени на български език:

- Паспорти;
- Инструкция за експлоатация;
- Декларация за произход;
- Гаранционна карта;
- Сертификат и декларация за съответствие.

4 Изисквания към строително-монтажните работи

4.1 Изпълнението на СМР ще се извършва съгласно приетия от СТС работен проект и може да започне след подписване на Протокол-Образец 2.

4.2 Изпълнението на демонтажните и монтажни работи ще се извършва в условия на експлоатация на сградата. За това в тази част проектанта трябва да отчете специфичните условия и да укаже реда за изпълнение на отделните видове СМР.

4.3 СМР ще се извършва само след издаване на наряд за работа издаден от оторизирано от "АЕЦ Козлодуй" - ЕАД лице.

4.4 При извършване на огневи работи се изисква специален наряд съгласуван с РСПАБ.

4.5 За работа извън работното време се изисква съгласуване на специална заповед, съгласно правилата на "АЕЦ Козлодуй" - ЕАД.

4.6 Контрол при изпълнение на договора

4.6.1 Инвеститорските функции по отношение на приемане и контрол на работата се изпълняват от Управление "Инвестиции";

4.6.2. Технически контрол на изпълнението на работите ще изпълняват определените лица от отдел ПТО.

5 Изисквания към изпълнителя

5.1.1 Изпълнителят на СМР да бъде регистриран в централния професионален регистър на строителя за изпълнение на строително монтажни работи за обекти първа група, трета категория.

5.1.2 Изпълнителят на проекта да има специалисти с пълна проектантска правоспособност по всички части на проекта;

5.1.3 Доклада за съответствие по част Енергийна ефективност да е издаден от оторизирано съгласно чл.23 от ЗЕЕ лице.

5.1.4 Изпълнителят е длъжен да осигури на своите работници и служители участващи в СМР необходимите лични предпазни средства

5.1.5 Да използва само машини и съоръжения които имат необходимите сертификати, паспорти и разрешения за ползване или документи за преминал годишен технически преглед.

5.1.6 Да притежава и спазва инструкциите и технологии за монтаж.

5.1.7 Да съставя и съгласува с възложителя в определените срокове и етапи от СМР всички протоколи, актове, бланки и други, свързани с работите.

5.1.8 Да притежава декларации и сертификати за съответствие на вложените изделия, материали и консумативи, изискващи се от съответните наредби за съществените изисквания.

5.1.9 Изпълнителят е длъжен да осигури за своя сметка присъствие на свой компетентен персонал на работни срещи и технически съвети, провеждани в “АЕЦ Козлодуй” имащи отношение към изготвените проекти.

6 Документи

6.1 Входни данни:

6.1.1 Доклад от детайлно обследване за Енергийна ефективност на сграда Стол 2.

6.1.2 Възложителят ще представи наличните чертежи от действащия в момента проект. При поискване Възложителят може да предостави и допълнителни входни данни, предварително съгласувани.

6.1.3 При липса на пълна ексекутивна документация е необходимо Изпълнителят да извърши заснемания на място и да подготви и предостави списък на необходимите му входни данни за изпълнението на дейностите по настоящето ТЗ.

6.1.4 Възложителят, след проверка и оценка на списъка ще предостави исканите входни данни на Изпълнителя.

6.1.5 Входните данни се представят на изпълнителя след сключване на договор във вида и формата, в която са налични в „АЕЦ Козлодуй” ЕАД.

6.2 Изходни документи, резултат от договора

6.2.1 Изпълнителят представя работен проект по всички части описани в т.2 от настоящето задание.

6.2.2 Предаване на ексекутиви и заповедна книга

Изпълнителят е длъжен да използва “Заповедна книга на строежа” при извършване на инвестиционните дейности, съгласно чл.7, ал.3, т.4 от Наредба № 3 за съставяне на актове и протоколи по време на строителството, в която да въвежда измененията по време на строително-монтажни работи. В случай на изменение се издава заповед, която се записва в Заповедната книга. След приключване на работата заповедната книга се предава за архивиране заедно с останалите строителни книжа.

6.2.3 Отчетни документи от СМР:

Изпълнителят да представи всички документи, които са съставени по време на строително-монтажни работи съгласно изискванията на:

6.2.3.1 Наредба № 3 от 2003 г. за съставяне на актове и протоколи по време на строителството;

6.2.3.2 Наредба № 7 от 2004 г. за енергийна ефективност, топлосъхранение и икономия на енергия в сгради;

6.2.3.3 Наредба № РД-16-1058 от 2009 г. за показателите на разход на енергия и енергийните характеристики на сградите.

6.3 Ред за влизане в сила на документите:

6.3.1 Работният проект се приема от Специализиран технически съвет на Възложителя. Заседанието за приемане на всеки проект се провежда до 14 дни от датата на официалното му предаване в деловодството на "АЕЦ Козлодуй" - ЕАД.

6.3.2 Плановете и другите документи влизат в сила след съгласуване от упълномощени лица на Възложителя, а отчетните документи – след подписан Протокол от Приемателна комисия след:

- успешно проведен входящ контрол на доставеното оборудване и материали;
- изпълнение в пълен обем дейности, предвидени в Проекта и количествените сметки;
- предадена и регистрирана отчетна документация;

7 Осигуряване на качеството

7.1. Изпълнителят да притежава сертифицирана система за управление на качеството по ISO 9001:2008 с обхват за дейностите, покриващи предмета на техническото задание.

Да се изготви "План за осигуряване на качеството за изпълнение на дейностите" в срок до 20 календарни дни след подписване на Договора. Планът служи за определяне на подробен график, отговорностите по всяка от задачите и реда за изпълнението им.

Планът подлежи на съгласуване от "АЕЦ Козлодуй" ЕАД и трябва да е изготвен на основание на:

- Техническото задание и Договора;
- Системата по качество на Изпълнителя;
- Съдържанието на плана трябва да отговаря на т. 5 от ISO 10005 "Планове по качество".

7.2. Изпълнителят трябва да използва при изпълнение на дейностите материали и консумативи с доказан произход. Същите е необходимо да преминат входящ контрол съгласно инструкция Ид.№ ДОД.КД.ИК.112 "Провеждане на входящ контрол на доставените материали, суровини и комплектуващи изделия в "АЕЦ Козлодуй" ЕАД.

7.3. Използваните програмни продукти и модели за пресмятания или анализи трябва да бъдат верифицирани и валидирани и това да бъде доказано с документи. В

проекта трябва да бъде описана приложимостта на тези програмни продукти и модели, ограниченията при използването им и доказана приложимостта им за изпълнение на конкретната задача.

Изпълнителят трябва да представи документация, доказваща закупуването на използваните програмни продукти.

7.4 Проектът се предава на хартиен носител в един екземпляр на оригиналния език и в седем екземпляра на български език.

Проектът и документите се предават на магнитен носител (1 бр.) в оригиналния формат на изготвяне (с изключение на отчетните документи).

7.5. Документация на вложените материали и оборудване:

Изпълнителят е длъжен да спазва изискванията на приложимите Наредби към вложените материали и оборудване, и да представя съответните документи.

7.6. Изготвеният проект трябва да премине независима проверка от персонал на проектанта, не участвал в изготвянето му.

7.7. Изготвеният проект се приема на технически съвет на "АЕЦ Козлодуй" ЕАД.

7.8. Обозначаването на документите, изготвени от Изпълнителя в изпълнение на ТЗ трябва да съдържат индекса на ТЗ. Всеки отделен документ трябва да има един уникален индекс, поставен от разработчика/проектанта и номер на редакция.

7.9 Корекциите, приети в проектната документация, се въвеждат чрез издаване на нова редакция.

7.10 Проектът да съдържа списък на всички използвани от проектанта проектни основи, ясно обозначени с наименование на документа, точката от документа, която поставя конкретните изисквания, и изискванията, поставени в ТЗ. Данните от предоставените от АЕЦ документи, съдържащи "входни данни" също се включват в този списък.

7.11 Проектът да съдържа списък на всички документи, които са изготвени в резултат на проектирането с наименование, индекс, дата на утвърждаване и последна редакция към момента на предаването му – на съответния етап или окончателно.

8 Квалификация на изпълнителя, неговият персонал и неговите съоръжения

8.1 Изпълнителят да притежава:

8.1.1 Опит за изпълнение на подобни дейности – доказва се с представяне на референции за изпълнението им.

8.1.2 Квалифициран персонал за работа с електрически и неелектрически уредби съгласно ПБЗРЕУ, ПБРНУ, доказва се с удостоверения за квалификация по правилници ПБЗРЕУ, ПБРНУ за съответния вид дейност.

8.1.3 Квалифициран персонал за работа с използваните при СМР машини и съоръжения.

8.1.4 Квалифициран персонал за работа със заварочна техника, доказва се с копие от свидетелство за правоспособност по заваряване и удостоверение за атестация и декларация на заварчик.

9 Спазване на реда в АЕЦ “Козлодуй”

9.1 Изпълнителят трябва да извършва работите при спазване на споразумение за безопасност и охрана на труда и поддържане на експлоатационния ред.

9.2 Работата ще се извършва на обект в експлоатация.

9.3 Не се допуска оставянето на отворени помещения след работно време.

10 Прилагане на изискванията към подизпълнители на основния изпълнител

10.1 Изискванията, поставени в Техническото задание, задължително да бъдат изпълнявани и от всички евентуални подизпълнители на основния Изпълнител по Договора, за изпълняваните от тях дейности.

10.2 Основният изпълнител по Договора носи отговорност за контрол на качеството на работата на подизпълнителите. При използване на подизпълнители се назначава лице за контрол на качеството от страна на основния Изпълнител

Р-л У-е “Инвестиции”.....


Георги Кирков

ПРИЛОЖЕНИЕ № 3

План - График за изпълнение на СМР

/в т.ч. график за доставка на материалите, доставка на Изпълнителя и диаграма на работната ръка/

За обект: Проектиране и изпълнение на енергоефективни мероприятия по ограждащи елементи, подмяна на остъклени части, реконструкция на ОВК и ВиК инсталациите и ремонт на складови помещения на сграда "Стол 2"

№	Общ срок за изпълнение на обекта до 12 дванадесет месеца																																																		
	1 месец	2 месец	3 месец	4 месец	5 месец	6 месец	7 месец	8 месец	9 месец	10 месец	11 месец	12 месец																																							
I.	Изготвяне на Работен Проект																																																		
II.																																																			
1	Част Архитектурна																																																		
2	Част ТОВК																																																		
3	Част Енергийна ефективност																																																		
4	Част Електрическа и КИП и А																																																		
5	Част ВиК																																																		
6	Част Конструктивна																																																		
<table border="1"> <tr> <td>30 работни дни</td> <td>5</td> <td>30</td> <td>30</td> <td>30</td> <td>30</td> <td>30</td> <td>30</td> <td>30</td> <td>30</td> <td>30</td> <td>30</td> <td>30</td> </tr> <tr> <td>20 работни дни</td> <td></td> <td></td> <td></td> <td></td> <td></td> <td></td> <td></td> <td></td> <td></td> <td></td> <td></td> <td></td> </tr> <tr> <td>10 работни дни</td> <td></td> <td></td> <td></td> <td></td> <td></td> <td></td> <td></td> <td></td> <td></td> <td></td> <td></td> <td></td> </tr> </table>													30 работни дни	5	30	30	30	30	30	30	30	30	30	30	30	20 работни дни													10 работни дни												
30 работни дни	5	30	30	30	30	30	30	30	30	30	30	30																																							
20 работни дни																																																			
10 работни дни																																																			



Подпис и Печатство
 Цоло Котарачки
 30.06.2011 г.
 Управител
 Комос ООД

(Handwritten signature)

(Handwritten signature)

(Handwritten signature)

(Handwritten mark)

План - График за изпълнение на СМР

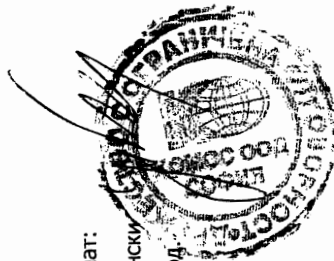
/в т.ч. график за доставка на материалите, доставка на Изпълнителя и диаграма на работната ръка/

За обект:Проектиране и изпълнение на енергоефективни мероприятия по ограждателни елементи, подмяна на остъглени части, реконструкция на ОВК и ВиК инсталациите и ремонт на складови помещения на сграда "Стол 2"

№	НАИМЕНОВАНИЕ НА ПЕЛОВОЕТЕ СТРОИТЕЛНО-МОНТАЖНИ РАБОТИ	Общ срок за изпълнение на обекта до 12 дванадесет месеца												
		1 месец	2 месец	3 месец	4 месец	5 месец	6 месец	7 месец	8 месец	9 месец	10 месец	11 месец	12 месец	
I.	Изготвяне на Работен Проект													
II.	СМР													
1	Част Архитектурна													
2	Част ТОВК													
3	Част Енергийна ефективност													
4	Част Електрическа и КИП и А													
5	Част ВиК													
6	Част Конструктивна													
ДИНАГРАМА РАБОТНА РЪКА		5	5	5	5	5	5	5	5	5	5	5	5	5
		30 работни дни	20 работни дни	10 работни дни										

Подпис и Печат:

Цоло Котарански
30.06.2014 год.
Управител
Комос ООД



[Handwritten signatures and initials]

РАБОТНА ПРОГРАМА (Проектиране)

за участие в откритата процедура с предмет:

"Проектиране и изпълнение на енергоефективни мероприятия по ограждащи елементи, подмяна на остъквени части, реконструкция на ОВК и ВиК инсталации и ремонт на складови помещения на сграда "Стол-2"

№	Описание на видовете работи	Необходими човеко-месеци (бр.)	Отчетен документ	Изпълнител
1	Изготвяне на Работен проект по част "ТОВК"	4.5	Работен проект по част "ТОВК" съгласно изискванията на Техническото задание и в обхват и съдържание съгласно наредба №4 и Наредба № 15 от 2005 г. за техническите правила и нормативи за проектиране, изграждане и експлоатация на обектите и съоръженията за производство, пренос и разпределение на топлинната енергия	"Енерзейшн"ООД
1.1	Оглед и заснемане на място		Чертежи с нанесени заснемания на базата, на които ще се разработи работният проект	
1.2	Проектиране на изцяло нова нагнетателна вентилационна инсталация с възможност за рекулерация на топлината от смукателната инсталация. Ще се проектира нова локална		Изчислителна записка и пресмятания обосноваващи проектните решения и оразмеряването на инсталациите оборудването	

	<p>смукателна инсталация над скарите за печене, с филтърна система за улавяне на мазнини</p>		
1.3	<p>Преизчисляване на въздуховодите съгласно действащите норми и действителното предназначение на помещението; където е възможно ще се използват съществуващите въздуховоди</p>		
1.4	<p>Преизчисляване на потребната топлина за помещението. Оразмеряване на нови отоплителни тела. Проектиране на абонатна станция за вентилационната камера</p>		
1.5	<p>Изготвяне на работни чертежи</p>		
1.6	<p>Изготвяне на обяснителна записка</p>		
1.7	<p>Изготвяне на количествено стойностна сметка с шифри</p>		
2	<p>Изготвяне на Работен проект по част "Енергийна ефективност"</p>	0.45	"Енерзейшн"ООД
<p>Работни чертежи, планове и разрези Обяснителна записка, която описва приетите проектни решения и функциите на проекта Количествено-стойностна сметка и техническа спецификация на оборудването</p>		<p>Работен проект по част "Енергийна ефективност" съгласно изискванията на Техническото задание и в обхват и съдържание съгласно Наредба № 4 и Наредба № 7 от 2004 г. за енергийна ефективност, топлосъхранение и икономия на енергия в сгради и придружена от доклад за съответствие.</p> <p>Ще се докаже икономията на енергия след прилагане на енергоспестяващите мерки</p>	

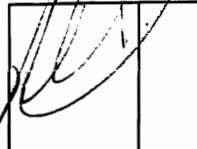


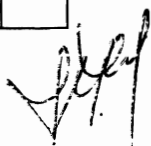
3	Изготвяне на работен проект по част "Водоснабдяване и канализация"	2.2	Работен проект по част "Водоснабдяване и канализация" съгласно изискванията на Техническото задание и в обхват и съдържание съгласно Наредба № 4 и Наредба № 4 от 2005 г. за проектиране, изграждане и експлоатация на сградни, водопроводни и канализационни инсталации	"Енерзейшн" ООД
3.1	Оглед и заснемане на място		Чертежи с нанесени заснемания на базата, на които ще се разработи работният проект	
3.2	Проверовъчно изчисляване на канализацията за поемане на отходните води в сградата, съгласно нейното предназначение и натоварване. При несъществуване - проектиране и изпълнение на нова канализационна система за отводняване на сградата		Изчислителна записка и пресмятания обосноваващи проектните решения	
3.3	Изготвяне на работни чертежи		Работни чертежи, планове и разрези	
3.4	Изготвяне на обяснителна записка		Обяснителна записка, която описва приетите проектни решения и функциите на проекта	
3.5	Изготвяне на количествено стойностна сметка с шифри		Количествено-стойностна сметка с шифри	
4	Изготвяне на работен проект по част "Електрическа" и част "КИП и А"	2.2	Работен проект по част "Електрическа и "КИП и А" съгласно изискванията на Техническото задание и в обхват и съдържание съгласно Наредба № 4 и Наредба № 3 от 2004 г. за устройство на електрическите уреди и електропроводни линии, Наредба № 1	"Енерзейшн" ООД

			<p>от 2010 год. за проектиране, изграждане и поддържане на електрически уредби за ниско напрежение в сгради</p>	
4.1	Оглед и оценка на съществуващото положение		Чертежи с нанесени заснемания на базата, на които ще се разработи работният проект	
4.2	Направа на ел. технически изчисления		Изчислителна част към записката и оразмеряване на силнотоковите захранващи кабели	
4.3	В проекта ще се предвидят системи за автоматизирано управление на проектираните инсталации, табла за управление, кабелни трасета (канали, скари), изпълнителни механизми и др.			
4.4	В проекта ще се предвиди, демонтаж и преместване на съществуващи кабелни трасета и контакти (при необходимост)		Чертежи, указващи начина на трасиране на захранващите кабели	
4.5	Изготвяне на електрически схеми		Обяснителна записка, която описва приетите проектни решения и функциите на проекта	
4.6	Изготвяне на обяснителна записка		Количествено-стойностна сметка с шифри	
4.7	Изготвяне на количествено стойностна сметка с шифри			
5	Изготвяне на Работен проект по част "Архитектурна"	1.5	Работен проект по част "Архитектурна" съгласно изискванията на Техническото задание и в обхват и съдържание съгласно Наредба № 4	"Енерзейшн"ООД
5.1	Изготвяне на чертежи за Архитектурно решение за фасадите и вътрешното оформление:		Чертежи указващи начина на оформяне на фасади и вътрешно оформление	

5.2	Цветово решение; Изготвяне на обяснителна записка		Обяснителна записка, която описва приетите проектни решения и функциите на проекта	"Енерзейшн"ООД
5.3	Изготвяне на количествено стойностна сметка с шифри		Количествено-стойностна сметка с шифри	
6	Изготвяне на Работен проект по част "Строително-конструктивна"	1.5	Работен проект по част "Конструктивна" съгласно изискванията на Техническото задание и в обхват и съдържание съгласно Наредба № 4	"Енерзейшн"ООД
6.1	Ще се изготви конструктивно становище Изготвяне на строително-конструктивно решение с необходимите детайли за изпълнение и монтиране на новите фасадни елементи. Изготвяне на решение за окачваща конструкция за новите въздуховоди.		Работни чертежи даващи необходимите конструктивни решения	
6.2	Изготвяне на обяснителна записка		Обяснителна записка, която описва приетите проектни решения и функциите на проекта	"Енерзейшн"ООД
6.3	Изготвяне на пресмятания обосноваващи проекта за якост и надежност на конструкцията за ветроустойчивост		Изчислителна записка и пресмятания обосноваващи проектните решения	
6.4	Изготвяне на количествено стойностна сметка с шифри		Количествено-стойностна сметка с шифри	"Енерзейшн"ООД
7	Изготвяне на Работен проект по част "Пожарна безопасност"	0.75	Работен проект по част "ПБ" съгласно изискванията на Техническото задание и в обхват и съдържание съгласно Наредба № 4 и в съответствие с изискванията на Наредба № 13-1971	
7.1	Изготвяне на резюме, което ще		Резюме съгласно Наредба № 13-1919	

<p>7.2</p>	<p>Информация за ползваните в обекта суровини и материали.</p>	<p>Изготвяне на обяснителна записка</p>	<p>Обяснителна записка, която описва приетите проектни решения и функциите на проекта</p>	<p>Чертeжи съгласно Наредба № 13-1971</p>	<p>"Енерзейшн"ООД</p>
<p>7.3</p>	<p>Изготвяне на графична част</p>	<p>Изготвяне на графична част</p>	<p>Работен проект по част "ПБЗ" съгласно изискванията на Техническото задание и в обхват и съдържание съгласно Наредба № 4 и Наредба № 2/2004 г. за минималните изисквания за здравословни и безопасни условия на труд при извършване на строителни и монтажни работи</p>	<p>Чертeжи и схеми съгласно чл. 10 от Наредба № 2/2004 г. за минималните</p>	<p>"Енерзейшн"ООД</p>
<p>8</p>	<p>Изготвяне на Работен проект по част "ПБЗ"</p>	<p>0.75</p>	<p>Обяснителна записка, която описва приетите проектни решения и функциите на проекта</p>	<p>Чертeжи и схеми съгласно чл. 10 от Наредба № 2/2004 г. за минималните</p>	<p>"Енерзейшн"ООД</p>
<p>8.1</p>	<p>Изготвяне на обяснителна записка с обосновка на избраната технология за извършване на СМР - избор на строителна механизация, раздел класификация на опасностите при различните етапи и фази на изпълнение на строителството, мерките за обезпечаване на здравословни и безопасни условия на труд, пожарна безопасност конкретна за всеки етап и фаза от изпълнението.</p>	<p>Изготвяне на графична част</p>	<p>Обяснителна записка, която описва приетите проектни решения и функциите на проекта</p>	<p>Чертeжи и схеми съгласно чл. 10 от Наредба № 2/2004 г. за минималните</p>	<p>"Енерзейшн"ООД</p>
<p>8.2</p>	<p>Изготвяне на графична част</p>	<p>Изготвяне на графична част</p>	<p>Обяснителна записка, която описва приетите проектни решения и функциите на проекта</p>	<p>Чертeжи и схеми съгласно чл. 10 от Наредба № 2/2004 г. за минималните</p>	<p>"Енерзейшн"ООД</p>

			изисквания за здравословни и безопасни условия на труд при извършване на строителни и монтажни работи	
	Всичко човекомесеци за изготвяне на Работни проекти:	13.85		



ПОДПИС И ПЕЧАТ:
 Цоло Котарански
 30.06.2014 г.
 Управител
 КОМОС ООД







КОМОС ООД



ISO 9001 ; ISO 14001 ; OHSAS 18001
№ 7939 № E0955 № O-0068

България, София 1271
кв. Илиянци, ул. "Витошко лале" №12

e-mail: komos@komos-bg.com
www.komos-bg.com

тел: +359 (2) 4392400; 4392401
факс +359 (2) 4390655

Козлодуй 3320
АЕЦ – Заводски строежи

тел: 0973/7 28 87; 7 25 52
тел/факс: 0973/7 29 76

Утвърждавам:
Управител:
...2014 год. /Цоло Котарански/



КОНЦЕПЦИЯ - ПЛАН

за организация и технология на изпълнението на СМР на обект:

Проектиране и изпълнение на енергоефективни мероприятия по ограждащи елементи, подмяна на остъкдени части, реконструкция на ОВК и ВиК инсталациите и ремонт на складови помещения на сграда "Стол 2"

№	Разработил	Проверил	Съгласувал
	длъжност, фамилия, подпис, дата	длъжност, фамилия, подпис, дата	длъжност, фамилия, подпис, дата
	Технически ръководител	Ръководител ПИЛ	Ръководител сектор
	Д. Димитрова	И. Гецовски	К. Първанов

Приложение 1 - Структурна схема за управление по Договор;

Приложение 2 – Списък на документите по СУК съгласно изискванията на EN ISO 9001-2008;

Приложение 3 – График за изпълнение на СМР;

Приложение 4 – Списък на изпълнителски персонал, който ще участва в изпълнението на обект;

Приложение 5 – Списък със използваната техника и механизация за изпълнението на СМР

СЪДЪРЖАНИЕ

1. Цел
2. Обхват
3. Отговорности
4. Организация на работа
5. Мерки за безопасност
6. Квалификация на персонал
7. Планиране на работа
8. Материали и оборудване
9. Инструменти, приспособления и предпазни средства
10. Използвани документи
11. Термини и съкращения
12. Приложения

1. ЦЕЛ

Концепцията е разработена в съответствие със Системата за управление на качеството на „КОМОС” ООД и определя функциите, отговорностите, организационните и технически дейности с цел удовлетворяване изискванията на **ВЪЗЛОЖИТЕЛЯ** при изпълнение на дейностите по обект:

Проектиране и изпълнение на енергоефективни мероприятия по ограждащи елементи, подмяна на остъквени части, реконструкция на ОВК и ВиК инсталациите и ремонт на складови помещения на сграда "Стол 2"

което включва:

- Проектиране, подготовката, изпълнение и предаването на обекта при спазване на техническите изисквания от производствено-техническа документация.
- Осигуряване опазване на съществуващото оборудването на обекта при изпълнение на монтажните работи.
- Извършване на дейности по договора съгласно договорения срок и в рамките на графика за извършване на СМР.
- Спазването на всички изисквания и правила за работа при изпълнение на работи от външни организации във и на обекти на „АЕЦ Козлодуй” /техническа и противопожарна безопасност и др./
- Актовете и протоколите, съгласно: Наредба № 3, съпровождащата документация на доставките, както и действащите в Република България нормативни документи за съответните дейности се съставят своевременно, точно и коректно от определените за целта лица (ОТКК, Технически ръководители).

- Съдържанието на изпълнителната документация се уточнява с **Възложителя** в подготвителния период.

За осигуряване висококачествено изпълнение на строително-монтажните работи стриктно ще се спазват изискванията на Работния проект, Процедури и Инструкции от Системата за управление на качеството на **„КОМОС“ ООД** гр. София, сертифицирана по ISO 9001, ISO14001, OHSAS 18001 TRANSPACIFIC CERTIFICATIONS LTD с със сертификати № 040317, № E0956, № 7939, № O-0058

2. ОБХВАТ И ОПИСАНИЕ НА ДЕЙНОСТИТЕ

2.1. Анализ/интерпретация на Техническото задание и коментари по него

Стол 2 представлява двуетажна масивна сграда със сглобяема стоманобетонена конструкция с обща фундаментна плоча със застроена площ от 1111 м . Ограждащите стени са изпълнени от стенни панели тип „Козлодуй“. Сградата е въведена в експлоатация през 1987 година.

- Базисно годишно енергопотребление -1 416 009 кВтч/г.

- Годишен базов разход - 224.10 кВтч/м²г.

Във връзка със Закона за енергийната ефективност и залегналите в него изисквания към експлоатираните сгради, с цел намаляване на енергийните разходи и разходите за поддържане и експлоатация на сградите на сградата на „Стол 2“ е изготвено обследване за Енергийна ефективност.

В обследването са предвидени пакети от енергоспестяващи мерки. Реализирането на тези мерки ще доведе до реални икономии на енергия.

Съгласно Техническото задание, целта е да се разработи проект за цялостно саниране на сградата, включващо топлинно изолиране на ограждащи елементи, подмяна на остъкдени части, реконструкция на ОВК и ВиК инсталациите и ремонт на складови помещения с цел последващото й сертифициране и получаване на категория. Мерките предвидени в обследването са:

Изолация на стени, подове и покрив

-Предвижда се полагане на топлоизолация по фасадните стени на сградата, пода на отопляемото помещение от страна на неотопляемия сутерен, монтиране на допълнителна топлоизолация на еркерната част от етажната плоча.

-Полагане на допълнителна топлоизолация по покривните плочи на сградата с двукомпонентна полиуретанова пяна и покритие с UV защитна боя на покрива.

- За изолация на стените се допуска в проектите да се предложи и друго решение, което ще бъде икономически и технически обосновано.

Подмяна на дограма

- Подмяна на съществуващата дървена и метална дограма със запазване на растера с нова пластмасова и алуминиева дограма.

- Подмяна и/или изолация на метални и дървени врати, с панели от пенополиуретан.

- Новата дограма и положената топлоизолация ще отговарят на изискванията на ЗЕЕ и Наредба № 7 от 2004 г. за енергийна ефективност, топлосъхранение и икономия на енергия в сгради.

Ремонт на помещения

- Ще се предвиди ремонт на помещенията, в които се намират хладилните камери и агрегати, както и намиращите се на кота -3.60 складове за хранителни продукти, с цел привеждането им в съответствие с нормативните изисквания на Наредба № 5 от 25.06.2006 за хигиената на храните.

- Ремонтът ще включва подове, стени, тавани, отстраняване на последиците от настоящи или стари течове и др. При необходимост ще се предвиди изпълнение на нова ел.инсталация и осветление.

- С изпълнението на предвидените реконструкции се цели освен постигане на енергийна ефективност, привеждане на ОВК инсталациите в съответствие с действащите норми и в частност с Наредба № 15 от 28.07.2005г. за техническите правила и нормативи за проектиране, изграждане и експлоатация на обектите и съоръженията за производство, пренос и разпределение на топлинната енергия, както и подобряване на микроклимата в помещенията.

За целта се предвиждат следните основни дейности по ОВК инсталациите:

- Демонтиране на излишните въздуховоди от обслужваемите Помещения в сградата;
- Демонтиране на неизползваните островни чадъри от намиращата се на втория етаж на сградата разливочна и затваряне на появилите се в съществуващите въздуховоди отвори;
- Подмяна на островните чадъри и вентилационни решетки, монтирани в намиращата се на първия етаж от сградата кухня;
- Проектиране и монтаж на изцяло нова нагнетателна вентилационна инсталация с възможност за рекуперация на топлината от смукателната инсталация;
- Оценка на съществуващата ел.инсталация, като при необходимост ще се предвиди нова;
- Демонтаж на съществуващата вентилационна камера и монтаж на нова въздухообработваща централа с рекуператорна, филтърна и водна отоплителна секции.
- Преизчисляване на въздуховодите съгласно действащите норми и актуалното предназначение на помещенията; където е възможно да се използват съществуващите въздуховоди;
- Основно почистване, обезмасляване и пребоядисване на оставащите за ползване съществуващи въздуховоди в сградата;
- Ще се проектира нова локална смукателна инсталация над скарите за печене, с филтърна система за улавяне на мазнини;

- Ще се проектира централизирано автоматизирано управление на вентилационната система, ще се предвидят съответните датчици, контролни и изпълнителни механизми за поддържане на предварително зададени параметри на микроклимата в помещенията, както и ново табло за управление, кабелни трасета и др.;
- Всички въздуховоди ще бъдат топлинно изолирани;
- Ще се подменят монтираните в салона за хранене отоплителни тела от оребрени тръби с нови, алуминиеви глидерни отоплителни тела оразмерени в съответствие с предвидените енергоспестяващи мерки;
- На всички отоплителни тела ще се предвидят термостатични вентили на входа им, секретни вентили на изхода им и ръчни обезвъздушители. За изпълнение на тези дейности съществуващите радиаторни решетки ще се демонтират;
- Ще се предвиди допълнителна блокова абонатна станция с пластинчат топлообменник за осигуряване топлоснабдяването на новата вентилационна въздухообработваща централа;
- Препрограмиране на работата на монтирания в абонатната станция контролер за управление на отоплението;
- Монтиране на необходимите кабелни връзки и осезатели (датчици) за подобряване работата на изградената система за автоматично управление на отоплението;
- За ВиК инсталацията се цели постигане на нормална работа, поемане на отходните води от сградата съгласно нейното предназначение и капацитет, премахване възможността за течове в помещенията на сградата.

2.2 Описание на конкретни дейности за изпълнение на поръчката

- Ще бъде извършен подробен оглед на място от проектантите. При огледите ще бъдат заснети и оценени
- помещенията предвидени за ремонт;

- съществуващата дограма и проверка на предвидените в енергийното обследване типове и бройки дограма за подмяна;
- състоянието на конструктивните елементи на сградата с цел изготвяне на конструктивно становище;
- състоянието на ограждащите елементи, върху които се предвижда полагане на топлоизолация;
- състоянието на отоплителната инсталация, местоположение на отоплителните тела, състояние на разпределителната тръбна мрежа;
- състоянието на вентилационните инсталации. Оценка на въздуховодната мрежа и възможностите за използването ѝ след реконструкция на инсталациите.
- състоянието на ВиК инсталациите
- състоянието на електро инсталациите
- След извършване на заснеманията и огледите ще се направят изчисления за оразмеряване на ОВК и ВиК инсталациите в съответствие с актуалните нормативни изисквания, както и съобразно предвидените енергоспестяващи мерки.
- Ще се конкретизират типа на предвидените за монтаж топлоизолационни материали, алуминиева и PVC дограма. Ще се преизчислят коефициентите на топлопреминаване в съответствие с изискванията на Наредба 7 за енергийна ефективност, топлосъхранение и икономия на енергия в сгради.
- Ще се пресметнат топлинните загуби на помещенията за оразмеряване на новите отоплителни тела в съответствие с изчислените съществуващи коефициенти на топлопреминаване на ограждащите елементи.
- Ще се направят хидравлични изчисления за проверка на тръбната мрежа и циркулационните помпи в съответствие с новите топлинни товари. При необходимост ще се предвиди балансираща арматура или подмяна на отделни участъци от тръбната мрежа с цел изравняване на хидравличните съпротивления и осигуряване оптимална работа на инсталацията.

- За залата за хранене ще се определи необходимото количество пресен въздух по брой хора съгласно изискванията на Наредба № 15 за техническите правила и нормативи за проектиране, изграждане и експлоатация на обектите и съоръженията за производство, пренос и разпределение на топлинната енергия, 2005 г.
- За останалите помещения дебита на въздуха ще се определи в съответствие с действащите нормативни изисквания, технологичните изисквания, както и за отвеждане на топлоотделянията.
- Въздухоразпределението ще се предвижда така, че максимално да се избегне разпространението на миризми от разливната към залата за хранене, както и от кухнята към съседните и помещения.
- След определяне на необходимите дебита ще се направят аеродинамични изчисления и ще се анализира съществуващата въздуховодна мрежа. Ще се оцени възможността за използване на части от въздуховодите.
- Ще се оразмерят нови въздухоразпределителни устройства, смукателни решетки, чадъри.
- Ще се оразмерят приточни климатични камери на база определените дебита и необходимите мощности за дообработка на въздуха след преминаването му през рекуперативната секция. Климатичните камери ще се снабдят с всички необходими секции - входяща, смесителна и регулираща, филтърна, рекуперативна, отоплителна и т.н.
- Ще се установи възможността за отпушване на запушената съществуваща канализация.
- Ще се направи проверовъчно изчисляване на канализацията за поемане на отходните води от сградата, съгласно нейното предназначение и натоварване.
- При необходимост ще се проектира и предвиди за изпълнение нова канализационна система за отводняване на сградата.

- Ще се предвиди система за предварително смилане на твърдите отпадъци и система за улавяне на мазнини от отпадните води, преди постъпването им в централната канализация.
- Ще се предвиди възстановяване на всички съществуващи ВиК тръбопроводи в сградата (където е необходимо - ремонт или подмяна), с цел премахване възможността за течове в помещенията на сградата.
- В проектите ще бъдат включени всички изчисления, необходими за работно проектиране.

Обемът на представената проектна документация ще включва:

- работни чертежи по всички части
- обяснителни и изчислителни записки
- технически спецификации за доставка на ново оборудване и материали и количествено-стойностни сметки

Изискванията към отделните части на проекта са както следва:

- Част „Архитектурна“

- Ще се предвидят строителни работи за ремонтиране на помещенията описани в Техническото задание.
- Ще се даде архитектурно решение за фасадите и вътрешното оформление, както и цветово решение на сградата, което ще бъде съобразено с облика на целия комплекс.

- Част „Строително-конструктивна“

- Ще се изготви конструктивно становище.
- Ще се даде строително-конструктивно решение с необходимите детайли за изпълнение и монтиране на новите фасадни елементи.
- Ще се проектират опорни конструкции за въздуховодите и новото оборудване.
- В проекта ще се укаже точното място на опорните конструкции.

- Част „Енергийна ефективност“

- Ще се разработи съгласно изискванията на Наредба № 7 от 2004 г за енергийна ефективност, топлосъхранение и икономия на енергия в сгради, придружена от доклад за съответствие. Ще се докаже икономията на енергия след прилагане на енергоспестяващите мерки.

- Част „ТОВК“ (Топлоснабдяване, отопление, вентилация и климатизация)

-Проектът ще се разработи при спазване на Наредба № 15 от 2005 г. за техническите правила и нормативи за проектиране, изграждане и експлоатация на обектите и съоръженията за производство, пренос и разпределение на топлинната енергия.

- Част „Електрическа и КИП и А“

- Ще се анализират съществуващите кабелни трасета, при необходимост ще се предвиди подмяната им или претрасиране.

- В проекта ще се предвидят системи за автоматизирано управление на проектираните инсталации, табла за управление, кабелни трасета (канални, скари), изпълнителни механизми и др.

- В проекта ще се предвиди демонтаж и преместване на съществуващи кабелни трасета и контакти (при необходимост).

- При разработката на тази част ще се спазят изискванията на Наредба №3 от 2004 г. за устройство на електрическите уредби и електропроводни линии, Наредба № 1 от 2010 год. за проектиране, изграждане и поддържане на електрически уредби за ниско напрежение в сгради.

- Част „Водоснабдяване и канализация“

- Проектът ще се разработи при спазване на Наредба № 4 от 2005 г. за проектиране, изграждане и експлоатация на сградни водопроводни и канализационни инсталации.

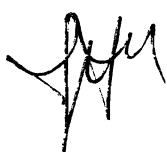
- Част „Пожарна безопасност“

Включва изработване на обяснителна записка на работен проект, с обхват и съдържание съгласно Приложение №2 към чл. 4, ал. 1 от Наредба № Из-1971 за строително-технически правила и норми за осигуряване на безопасност при пожар, включваща:

- Общи нормативни изисквания, в т. ч. изисквания от другите проектни части и изисквания от заданието за проектиране
- Основни характеристики на продуктите, свързани с удовлетворяване на изискванията за пасивни и активни мерки за пожарна безопасност
- Обосновки за приети решения за степента на огнеустойчивост на елементите, начини на изпълнение на покрития и използвани материали
- Обосновка за приетите решения за разположение на оборудването свързани с пожарната безопасност

Част „ПБЗ“ (План за безопасност и здраве)

- Отражават се всички изисквания за нормална и безопасна работа в съответствие с действащите нормативни документи.
- Разработва се график за изпълнение на строително-монтажни дейности на проекта.
- Разработва се обяснителна записка с обосновка на избраната технология за извършване на СМР - избор на строителна механизация, раздел класификация на опасностите при различните етапи и фази на изпълнение на строителството, мерките за обезпечаване на здравословни и безопасни условия на труд, пожарна безопасност конкретна за всеки етап и фаза от изпълнението.



4

- Разработват се схеми и чертежи съгласно чл. 10 от Наредба № 2/2004 г. за минималните изисквания за здравословни и безопасни условия на труд при извършване на строителни и монтажни работи.

Цитиране на основните приложими стандарти и нормативни документи, по които ще се изготвят работните проекти

- Наредба № 4/2001 г. за обхвата и съдържанието на инвестиционните проекти
- Наредба № 15 за техническите правила и нормативи за проектиране, изграждане и експлоатация на обектите и съоръженията за производство, пренос и разпределение на топлинната енергия, 2005 г.
- Наредба № 7 от 2004 г. за енергийна ефективност, топлосъхранение и икономия на енергия в сгради.
- Наредба № 4 от 2005 г. за проектиране, изграждане и експлоатация на сградни водопроводни и канализационни инсталации
- Наредба № Из-1971 за строително-технически правила и норми за осигуряване на безопасност при пожар
- НАРЕДБА № Из-2377 от 15.09.2011 г. за правилата и нормите за пожарна безопасност при експлоатация на обектите
- Наредба № 3 (НУЕУЕЛ) за устройство на електрическите уредби и електропроводните линии, 2003 год.
- Наредба №1 за изпълнение на ел.уредби в сгради /27.05.2010 год.
- Наредба № 2 за минималните изисквания за здравословни и безопасни условия на труд при извършване на СМР
- Наредба № 7 за минималните изисквания за здравословни и безопасни условия на труд на работните места и при използване на работното оборудване
- Наредба № 3 за основни положения за проектиране на конструкциите и за въздействията върху тях

-Закон за здравословни и безопасни условия на труд

-НАРЕДБА № РД-07/8 за минималните изисквания за знаци и сигнали за безопасност и/или здраве при работа

Забележка: Предвидения срок за изпълнение на всички видове дейности по обекта ще е до 12 (дванадесет) месеца, като работите ще се изпълняват от 30 (тридесет) работника със съответните квалификационни групи по Правилник за безопасност при работа в електрически уредби на електрически и топлофикационни централи и по електрически мрежи, и групи по Правилник за безопасност при работа в неелектрически уредби на електрически и топлофикационни централи и по топло преносни мрежи и хидротехнически съоръжения.

Списък на изпълнителски персонал, който ще участва в изпълнението на обект: Проектиране и изпълнение на енергоефективни мероприятия по ограждащи елементи, подмяна на остъклени части, реконструкция на ОВК и ВиК инсталациите и ремонт на складови помещения на сграда "Стол 2" - като Приложение № 4;

2.3 Създаване на документи отразяващи доставката на материали и оборудване, монтажните и строителните дейности по изискване от Възложителя, в това число:

- актове за демонтажни работи, актове за извършена работа, актове извършен монтаж, актове за скрити работи протоколи от наладка и др.

Тези дейности ще се извършват съгласно ТР за обект:

Проектиране и изпълнение на енергоефективни мероприятия по ограждащи елементи, подмяна на остъклени части, реконструкция на ОВК и ВиК инсталациите и ремонт на складови помещения на сграда "Стол 2"

както следва:



Изпълнителя се задължава да създаде необходимата организация за изпълнение на дейностите, с цел спазване графика за извеждане на обекта от ремонт;

- Осигурява присъствието на свои специалисти при въвеждане в експлоатация и приемане на обекта;
- Осигурява свои транспорт, технически средства и екипировка за извършване на дейностите;

Настоящата концепция е задължителна за персонала на „КОМОС“ ООД през целия период на изпълнението на СМР. При необходимост може да се актуализира.

Концепцията се разработва за изпълнение на дейностите по реализиране на обект:

Проектиране и изпълнение на енергоефективни мероприятия по ограждащи елементи, подмяна на остъклени части, реконструкция на ОВК и ВиК инсталациите и ремонт на складови помещения на сграда "Стол 2"

Обем на извършваната услуга:

Обема на извършване монтажна дейност от „КОМОС“ ООД ще е съгласно РП за обект:

Проектиране и изпълнение на енергоефективни мероприятия по ограждащи елементи, подмяна на остъклени части, реконструкция на ОВК и ВиК инсталациите и ремонт на складови помещения на сграда "Стол 2"

Доставката на необходимите материали и консумативи за извършване на дейностите е задължение на „КОМОС“ ООД.

Фирма "КОМОС" ООД – Организиране и производството при заводски условия.

"КОМОС" ООД изработва монтажни метални конструкции, заготовки, скарп и конзоли, стоманени опори и др. в собствена

Производствено-комплектовъчна база, разположена в сграда на територията на АЕЦ "Козлодуй".

Цеха за метални конструкции е съоръжен с механично оборудване и заварочна техника на съвременен ниво (машини за скосяване краищата на тръби за заваряване, апарати за аргоно-дъгово заваряване, агрегати за ръчно ел. дъгово заваряване, мостов кран и др.).

Заготовките се изработват по изометрични схеми и промишлени технологии, напълно се отстранява неблагоприятното влияние на климатичните условия (вятър, дъжд и др.) върху производствената дейност на заготовките така се осигурява високо качество на извършените работи.

Материално техническо осигуряване

Оборудването, съоръженията и материалите, задължение за доставка от Изпълнителя се осъществява от отдел "Материално техническо снабдяване" на Строителното предприятие и на Монтажното предприятие, по съответно утвърдени заявки от Изпълнителните им Директори.

Доставените материали се получават комплектовани с документи за изследвания, сертификати за качество, паспорти и др.

Същите до влагане в производство се съхраняват в складовата база на "КОМОС" ООД, намираща се на територията на "АЕЦ - Козлодуй" при условия, удовлетворяващи изискванията на нормативните документи на производителя.

Оферираните срокове за доставки създават условия за ритмично изпълнение на СМР и обезпечават завършването на обекта в срока по Договора.

3. ОТГОВОРНОСТИ

Общото ръководство на работите на обекта по изпълнение на дейностите по договора се осъществява от:

3.1 Технически представители на площадката:

- Калин Първанов - Ръководител група за управление на проекта /ГУП/;
- Димитринка Димитрова - Технически ръководител
- Борислав Борисов - Бригадир;
- Иван Гецовски - Ръководител проект;

3.2 Контрол на качеството за изпълнение на дейностите:

- Иван Гецовски - Ръководител ПИЛ.
- Теодоси Бърбазов - Ръководител ТБ и ПБ.
- Бисер Великов - Ръководител ОК.
- Ивайло Никифорски - Ръководител РЗ.

4.ОРГАНИЗАЦИЯ НА РАБОТАТА

4.1 Организационна структура за изпълнение на работата

Изпълнението на обема от дейности се възлага на екип формиран от висококвалифицирани собствени изпълнители с доказани професионално-технически умения и натрупан опит при извършване на дейности при строителство, ремонт, модернизация и реконструкция на обекти.

Забележка: на структурна схема е представено управлението на дейностите, *Приложение 1.*

Права и отговорности на отделните длъжностни лица

Ръководител ГУП

- Отговаря, ръководи и организира цялостната работа на екипа от ръководители, специалисти и работници по изпълнението на дейностите по договора.
- Формулира целите и основните задачи по изпълнение на работния проект.

- Разработва план за изпълнение на дейностите и контролира изпълнението на конкретните операции.
- Контролира изпълнението на общия и детайлен график за изпълнение на дейностите.
- Контролира заедно с Ръководител проект изпълнението на всички дейности по строително-монтажните работи, включени в работния проект.
- Контролира доставката, заскладяването на необходимите материали, инструменти и оборудване на „КОМОС“ ООД.
- Изготвя оценки за резултатите от монтажната дейност по работния проект, решава появилите се проблеми и актуализира основните цели и задачи.
- Отговаря за вземането на точни и бързи технически решения, когато се появят евентуални несъответствия с проектни решения и пропуски в работата на изпълнителския състав.

Ръководител проект

- Отговаря, ръководи и организира цялостната работа на групата от ръководители, специалисти и работници по изпълнение на пълния обем СМР по проекта.
- Формулира целите и основните задачи по изпълнение на всички монтажни работи.
- Контролира изпълнението и разработката на общите и подробен график.
- Контролира работата на Ръководители ТБ, ПБ и РЗ.
- Контролира изпълнението на всички дейности по монтажа от обема, включен в работния проект.
- Изготвя оценка за резултатите от дейността в хода на изпълнение на СМР, разрешава възникващи проблеми и актуализира основните цели и задачи.

- Отговорен за финализиране на документацията във вид и форма, съгласувана с инженеринговите организации и представянето им на АЕЦ „Козлодуй“.

Ръководител по осигуряване на качество /Ръководител ОК/

- Контролира срока за изпълнение на коригиращите и превантивни дейности.
- Непосредствено е подчинен на Ръководител Проект.

Ръководител по ТБ и ПБ

- Организира, координира и контролира дейностите по СМР свързани с дейностите по договор. В своята дейност се ръководи от действащите изисквания по ТБ и ПБ в АЕЦ „Козлодуй“.
- Извършва начален инструктаж, контролира дневниците за инструктажи.
- Организира и провежда изпити по ТБ и ПБ.
- Контролира работното облекло, обувки и лични предпазни средства.
- Дава предписания за спиране на работата, когато установи, че условията на труд застрашават непосредствено живота и здравето на хората.
- Събира и съхранява информация за злополуки и нарушения по време на работа по охрана на труда.

Ръководител РЗ

Контролира изпълнителския състав за стриктно спазване на инструкцията по РЗ в АЕЦ „Козлодуй“ ЕП-2 №30.ОБ.ОО.РБ.01

Ръководител ПИЛ

- Отговаря, ръководи и организира дейностите по въвеждане в експлоатация на новомонтираното оборудване в рамките на задълженията на „КОМОС” ООД по договора.
- Непосредствено е подчинен на Ръководител Проект.

Технически ръководител

- Организира, ръководи и контролира изпълнението на монтажните работи по обем, време и качество /заявява необходимите материали, заготовки и механизация/, в съответствие с настоящата концепция и работен проект .
- Определя задачите на монтажната бригада на база график и следи за изпълнението им.
- Следи за спазване изискванията на технологията /инструкциите/ за монтажа, нормативните документи при изпълнение на монтажните работи.
- Организира спазването на изискванията за хигиена и техническа безопасност на труда и противопожарна безопасност.
- Изготвя и подписва техническата и отчетна документация за обекта /актове, протоколи и др./
- Участва в приемателната комисия за въвеждането на обекта в експлоатация и отстранява констатираните забележки.

Бригадир

- Получава производствената задача, проучва я и приема начин за нейното изпълнение, като при наличие на затруднения докладва на техническия ръководител.
- Следи за правилното и качествено изпълнение на монтажните работи, съгласно работния проект, съответните технологични инструкции и се грижи за опазване на материалите и монтираното оборудване.
- Следи за спазване изискванията за хигиена, безопасност на труда и противопожарна охрана.

4.2 Система по качество

Системата по качество на "КОМОС" ООД е разработена и внедрена в съответствие с изискванията на ISO 9001:2008, ISO 14001:2004, OHSAS 18001:2007 във областта на: - Строително-монтажни работи, реконструкция и модернизация на машини и съоръжения, изграждане и сервиз на пожароизвестителни и пожарогасителни инсталации и дихателни апарати, компютърни и контролно-измервателни системи и автоматика. Тя е сертифицирана от със сертификати № 7939, № E0956, № O-0058, № 040317

4.3. Режим на работа и подържане на реда

Изпълнението на дейностите по договора е организирано при едносменен режим на работа. При необходимост ще се преминава на удължено работно време, като това се съгласува с отговорното лице по договор от страна на АЕЦ „Козлодуй”

Персоналът на фирмата получава инструкции за достъп до строителната площадка, в която ще се работи по установения ред в АЕЦ „Козлодуй” и трябва да спазва следната последователност за всяка система за безопасност в обема на работен проект:

Проектиране и изпълнение на енергоефективни мероприятия по ограждащи елементи, подмяна на остъкления части, реконструкция на ОВК и ВиК инсталациите и ремонт на складови помещения на сграда "Стол 2"

5. МЕРКИ ЗА БЕЗОПАСНОСТ

5.1 Провеждане на редовен инструктаж на персонала за спазване изискванията на следните нормативни документи:

- „Правилник за безопасност при работа в електрически уредби на електрически и топлофикационни централи и по електрически мрежи” Д.В. бр.34/2004.

- Наредба № РД – 072 от 16.12.2009 г. за условията и реда за провеждане на периодично обучение и инструктаж на работниците и служителите по правилата за ЗБУТ.

- Наредба №2 „За минимални изисквания за здравословни и безопасни условия на труд при извършването на строително монтажни дейности”; Д.В. бр.37/2004 г.

- „Инструкция за радиационна защита в АЕЦ „Козлодуй” ЕАД, Електропроизводство-2, №30.ОБ.ОО.РБ.01 в частта на т.3, 4, 5, 9, 10, 12,13.

5.2 При изпълнение на СМР, работещите задължително спазват изискванията на Инструкции за безопасна работа.

- **30.ОС.00.ТБ.004** – „Инструкция за безопасна работа с ръчни електрически инструменти, преносими електрически лампи и трансформатори”

5.3 Във връзка с противопожарната безопасност са преминали курс на обучение по противопожарния минимум, валиден за текущата година и притежават съответното удостоверение. При подготовка и изпълнение на огневи работи задължително е спазването на клаузите на Заповед №АД 2620/19.06.2002 г. на “АЕЦ Козлодуй”, а именно:

- **Надлежно оформяне на разрешителното за огневи работи.**
- **Осигуряване мястото за огневи работи с изискуемите ПП уреди, одеала, екрани и др.**

5.4 При изпълнение на работите ще се спазват стриктно изискванията за безопасна работа в АЕЦ „Козлодуй”, които са с по-висок приоритет пред изискванията на нормативните документи, определени в точка 5.1 и 5.2.

Монтажните работи ще се изпълняват съгласно график, който ще се актуализира от **Изпълнителя** и съгласува със **Възложителя** при даване фронт за работа за отделните етапи от работата.

Последователността на изпълнение на монтажните работи ще се съгласува предварително с отговорното лице от **АЕЦ „Козлодуй“** – отговорник Техническият ръководител.

Изпълнението на дейностите ще се планира след уточняване последователността на изпълнение на монтажни работи и получаване на документи от **Възложителя** и даване фронт за работа.

При изискване от страна на **Възложителя** ще се изготвят конкретни планове по качество и **ПОК** (програма за осигуряване на качеството), съгласуват се и се утвърждават по установения ред с упълномощени лица от **АЕЦ „Козлодуй“**.

Изпълнението на дейностите ще се извършва в съответствие с настоящата концепция и план график, количествено-стойностните сметки, документите представени от “**АЕЦ - Козлодуй**”.

Монтажната дейност ще се изпълнява по етапно и описани последователно технологични операции.

Преминаването от една операция към друга операция ще се извършва след приключване на същата и удовлетворителен контрол по качество от страна на **Възложителя**.

Изпълнението на дейности по следващ етап ще се разрешава след приключване на всички дейности в предходния етап и оформени отчетни документи.

Изпълнението на отделната операция се документира в Дневник за монтаж.

Преди започване на строително-монтажните дейности, персонал от фирма „**КОМОС**” ООД, който ще изпълнява монтажните работи ще

бъде запознат с работния проект посредством инструктаж от Технически ръководител.

Възложителя ще контролира изпълнението на дейностите съгласно инструкция №30.ОУ.ОК.ИК.25

При необходимост от изменения в проекта, дейностите ще се прекратяват до оформяне на заповед за изменение същите вписани в заповедната книга и съгласувана с упълномощени лица от страна на АЕЦ „Козлодуй”.

8. МАТЕРИАЛИ И ОБОРУДВАНЕ

Доставката на материалите ще се извършва от изпълнителя „КОМОС” ООД в обем и количество в съответствие със Договора.

За изпълнение на дейностите по Договора се влагат материали преминали входящ контрол в АЕЦ „Козлодуй” по реда на

№-ДОД.ИК.КР.112, притежаващи необходимата технико-съпроводителна документация (сертификат за качество и декларация за съответствие).

9. ИНСТРУМЕНТИ, ПРИСПОСОБЛЕНИЯ И ПРЕДПАЗНИ СРЕДСТВА

По време на монтажните дейности по Договора се използват средства преминали на необходимата метрологична проверка.

Списъка със използваната техника и механизация за изпълнението на СМР – Приложение № 5

Забележка: Отговорност за изправността на използваните инструменти и приспособления, носят Техническите ръководители, а контрол се упражнява от Ръководител ТБ и ПБ.

Предпазни средства:

Работния персонал се **/ЗАДЪЛЖАВА/** да ползват предоставените им лични предпазни средства за защита на :

- главата (предпазна каска);
- ръцете (предпазни ръкавици);
- долните крайници (ботуши или предпазни обувки с метална плънка върху пръстите);
- тялото (работен гащеризон подсилен на местата, които имат най много допир при работа, като лакти и колене);
- очите (предпазни очила, при заваряване предпазна заваръчна каска с затъмнено стъкло против осветеност и изгаряна на очите).
- при задимени помещения следствие на работа, като рязане на метали, почистване и заваряване се ползват и маски (спираци вдишването на вредни вещества).

Забележка: Отговорност за изправността и годността на използваните предпазни средства за персонала, носят Техническите ръководители, а контрол се упражнява от Ръководител ТБ и ПБ.

Други задължения:

Преди започване на строително-монтажни работи на обекта всички участници в строителния процес (работници, помощен, технически и др. персонал) ще бъдат инструктирани от Възложителя, съгласно Наредба № 2 за минималните изисквания за осигуряване на здравословни и безопасни условия на труд при извършване на СМР и Наредба № I-209/22.11.04 г. за правилата и нормите за пожарна и аварийна безопасност на обектите в експлоатация, които ще се спазват безпрекословно.

Всички участници в строително-монтажните дейности са положили изпит за придобиване на квалификационни групи, притежават квалификационни удостоверения за допускане до работа с наряд в обекти, където се изисква това, съгласно нормативните актове.

Всички участници ще спазват задължително и безпрекословно разпореденията и изискванията по ТБ, ПБ и РЗ на Ръководството на „АЕЦ Козлодуй”

10. ИЗПОЛЗВАНИ ДОКУМЕНТИ

- Договор № год.

- БДС EN ISO9001:2008 Системи за управление на качеството. Изисквания.
- „Инструкция за работа на външни организации при сключен договор с АЕЦ „Козлодуй” №ДБК.КД.ИН. 028/05.
- „Инструкция по качеството за провеждане на входящ контрол на доставените материали, суровини и комплектоващи изделия в АЕЦ „Козлодуй”, по реда на № ДОД.ИК.КР.112
- „Инструкции по качество. Организация и контрол при монтаж и ремонт на оборудване” №30.ОУ.ОК.ИК.25
- Списък на документите на СУК „КОМОС”ООД гр. София в приложение № 2.

11.

ТЕРМИНИ И СЪКРАЩЕНИЯ

11.1 Термини

Осигуряване на качеството - Всички планирани и системно осъществявани дейности в рамките на системата за управление на качеството

План за качество - Документ, съдържащ свързаните с качеството помощни контролни средства, специфични за даден продукт

Несъответствие - Не изпълняване на определени изисквания

Спецификация - Документ, определящ изисквания

Входящ контрол - Дейност по проверка изпълнението на условията на даден договор или /поръчка, заявка/ при доставка на МОРЧ

Отговорно лице - определен служител, следящ действителното изпълнение на дадени дейност

11.2.

Съкращения

ОК	Осигуряване на качеството
РП-П	Работна програма-план

ПК	<i>План за качество</i>
ГУП	<i>Група за управление на проекта</i>
СМР	<i>Строителни и монтажни работи</i>
ТБ	<i>Техническа безопасност</i>
ПБ	<i>Пожарна безопасност</i>
МОРЧ	<i>Материали, оборудване и резервни част</i>
ПД	<i>Проектна документация</i>
РП	<i>Работен проект</i>
РЗ	<i>Радиационна защита</i>
ПИЛ	<i>Пусково изпитателна лаборатория</i>
ЗЗК	<i>Зона засилен контрол /Машинна зала/</i>
КЗ	<i>Контролирана зона</i>
СУК	<i>Система за управление на качеството</i>

12.

ПРИЛОЖЕНИЕ

Приложение 1 - Структурна схема за управление по Договор.

Приложение 2 – Списък на документите по СУК съгласно изискванията на EN ISO 9001-2008;

Приложение 3 – График за изпълнение на СМР;

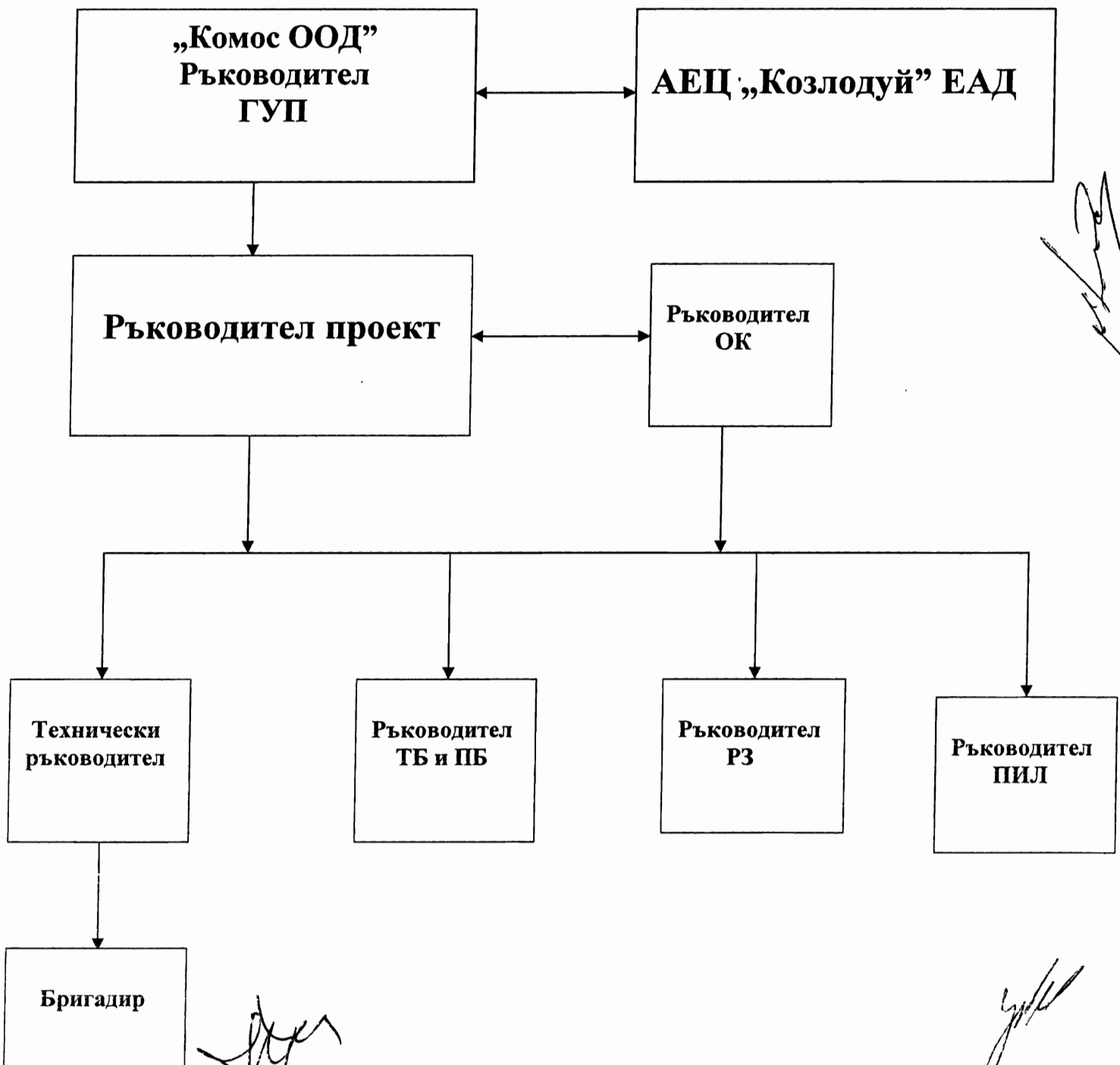
Приложение 4 – Списък на ръководния и изпълнителски персонал, който ще участва в изпълнението на обект;

Приложение 5 – Списъка със използваната техника и механизация за изпълнението на СМР

СТРУКТУРНА СХЕМА

За управление на обект:

Проектиране и изпълнение на енергоефективни мероприятия по
ограждащи елементи, подмяна на остъквени части, реконструкция на
ОВК и ВиК инсталациите и ремонт на складови помещения
на сграда "Стол 2"





КОМОС ООД



JAS-ANZ

ISO 9001; ISO 14001; OHSAS 18001
№ 7939 № E0956 № O-0058България, София 1271
кв. Илиянци, ул. "Витошко лале" №12e-mail: komos@komos-bg.com
www.komos-bg.comтел:+359 (2) 439 24 00; 439 24 01
факс+359 (2) 439 06 55Козлодуй 3320
АЕЦ – Заводски строежител: 0973/7 28 87; 7 25 52
тел/факс: 0973/7 29 76

Приложение 2

СПИСЪК НА ДОКУМЕНТИТЕ НА ИСУ НА "КОМОС" ООД, гр. София

№	Означение	Име на документа
1		Политика по качество, околна среда и ЗБР на Ръководството
2	НИСУ	Наръчник на ИСУ
3	ПISУ 4.2.3.	Управление на документите
4	РИ 4.2.3.	Регистриране, разпространение и съхранение на договорите
5	ПISУ 4.2.4.	Управление на записите
6	ПISУ 6.2.2.	Компетентност, обучение и осъзнаване
7	ПISУ 7.2.	Процеси, свързани с клиента
8	ПISУ 7.4.	Закупуване, входящ контрол и избор на доставчици.
9	ПISУ 7.5.1.	Управление на производството, следпродажбени услуги, оперативен контрол
10	РИ 7.5.1А	Изпълнение на електромонтажни работи
11	РИ 7.5.1Б	Изпълнение на сервиз на ПИС, ПГС и ВДА
12	ПISУ 8.2.3/ 8.2.4	Наблюдение, измерване и мониторинг
13	ПISУ 8.3.	Управление на несъответствия
14	ПISУ 8.5.2.	Коригиращи действия
15	ПISУ 8.5.3.	Превантивни действия
16	ПISУ 8.2.2.	Вътрешни одити
17	ПУОС 4.3.1.	Идентификация на аспекти на околната среда
18	ПУЗБР 4.3.1.	Оценка на риска за здравето и безопасността на персонала. Методика за извършване
19	ПISУ 4.5.3.	Разследване на инциденти
20	ПЗ 01	План за защита при бедствия, аварии, катастрофи и пожари
21	ИЗБР 01	за задълженията по безопасност и здраве при работа на ръководителите на фирмата, ръководителите сектори и техническите ръководители на строително-монтажни обекти
22	ИЗБР 02	за отговорностите и задълженията по здравословни и безопасни условия на труд на бригадирите и работниците при изпълнение на строителни и монтажни работи
23	ИЗБР 03	за основните задължения на водачите на транспортни средства, работещите със строителни и др. машини, съоръжения и инсталации
24	ИЗБР 04	за безопасна работа при автомобилния транспорт
25	ИЗБР 05	за безопасна работа при експлоатация на моторни превозни средства през зимния сезон
26	ИЗБР 06	за безопасна работа при демонтаж, монтаж и напompване на гуми за моторни превозни средства
27	ИЗБР 07	Общи изисквания за безопасни и здравословни условия на труд при извършване на строително-монтажни работи и електромонтажни работи
28	ИЗБР 08	за реда на отпускането, ползването и съхранението на лични предпазни средства, в т.ч. специално работно облекло и обувки
29	ИЗБР 09	Основни правила за безопасна работа с ръчни електрически инструменти, преносими електрически лампи и трансформатори
30	ИЗБР 10	за безопасна работа с бормашини и други пробивни машини

87

31	ИЗБР	11	за безопасна работа с ъглошлайф
32	ИЗБР	12	Правила за осигуряване на безопасни и здравословни условия на труд при извършване на товаро-разтоварни работи
33	ИЗБР	13	за изискванията за здравословни и безопасни условия на труд при ръчна работа с тежести
34	ИЗБР	14	за безопасна работа с преносими стълби
35	ИЗБР	15	За безопасна работа с неподвижни и подвижни скелета, люлки и платформи
36	ИЗБР	16	по безопасност на труда при изграждане и експлоатация на временното електрозахранване
37	ИЗБР	17	по безопасност на труда за монтаж на силови и осветителни мрежи
38	ИЗБР	18	по безопасност на труда при монтаж на кабелни линии
39	ИЗБР	19	по безопасност на труда при монтаж на въздушни електропроводи и контактни мрежи
40	ИЗБР	20	по безопасност на труда при монтаж на разпределителни устройства, електрически машини и трансформатори
41	ИЗБР	21	по безопасност на труда на електромонтьора
42	ИЗБР	22	Защитни мероприятия и защитни средства против злополуки от електрически ток
43	ИЗБР	23	по безопасност на труда при експлоатация на ел. уредби и съоръжения до 1000 V
44	ИЗБР	24	За безопасна работа със заваръчни машини
45	ИЗБР	25	за безопасна работа при газопламъчно заваряване и рязане на метали
46	ИЗБР	26	по безопасност на труда при извършване на монтаж-ремонтни работи
47	ИЗБР	27	за безопасна работа със строително-монтажни пистолети
48	ИЗБР	28	По безопасност на труда при монтаж на конструкции и съоръжения
49	ИЗБР	29	за защита на хора, работещи на открито при гръмотевични бури
50	ИЗБР	30	за оказване на първа долекарска помощ при увреждане на здравето при работа
51	ИЗБР	31	за осигуряване на пожарната и аварийната безопасност
52	ИЗБР	32	за безопасност на труда при работа с автокран
53	ИЗБР	33	за безопасност, хигиена на труда и противопожарна охрана при работа с подвижна работна площадка МП 160-12
54	ИЗБР	34	по техника на безопасността по отношение на организацията на работните места
55	ИЗБР	35	за безопасна работа на труда при складирането и съхранението на строителните материали, детайлите и конструкциите
56	ИЗБР	36	за безопасно организиране на работата в зимни условия
57	ИЗБР	37	за безопасна работа при подготовката и поддържането на територията на строителната площадка
58	ИЗБР	38	за безопасна работа при ръчна направа на изкопи
59	ИЗБР	39	за безопасна работа при кофражни, арматурни и бетонови работи
60	ИЗБР	40	за безопасна работа при бетонджийски работи
61	ИЗБР	41	за безопасна работа при монтаж на сглобяеми елементи и оборудване
62	ИЗБР	42	за безопасна работа при изолационни работи
63	ИЗБР	43	за безопасна работа при бояджийски работи
64	ИЗБР	44	за безопасна работа седнал
65	ИЗБР	45	за безопасна работа прав
66	ИЗБР	46	За безопасна работа с компютър и видеотерминал
67	ИЗБР	47	За безопасност при работа в офиси
68	ИЗБР	48	За безопасна работа с повдигащи колани
69	ИЗБР	49	За безопасна работа при използване на ръчни колички
70	ИЗБР	50	За безопасни и здравословни условия на труд при изкопни работи (с кофа или с чук)

Утвърждавам:
 Управител
 Д-р Димитър Димитров



[Handwritten signature]

ДЕКЛАРАЦИЯ

Подписаният Цоло Петров Котарански , жител на гр. Козлодуй, ЕГН 4403031922 , в качеството си на Управител на “КОМОС” ООД – гр. София, кв. “Илиянци”, ул. “Витошко лале” № 12

ДЕКЛАРИРАМ :

че заявените данни и обстоятелства в списъка са верни и актуални

СПИСЪК

На собствените лица от фирма “КОМОС” ООД, които ще участват в изпълнението на обекта

№	Име, презиме, фамилия	Длъжност	Трудов стаж	Квалификация	Кв. Група по ПБЗР ЕУ	Кв. Група по ПБР НУ
1	Адриан Цветанов Алипиев	Стр. Работник	18	Техник студена обработка	5	5
2	Анатоли Димитров Панайотов	Ел. монтьор	10	Монтьор на ел. машини и трансформатори	4	3
3	Анатоли Руменов Тончев	Стр. Работник	8	Средно общо образование	3	3
4	Борислав Цеков Борисов	Машинен монтьор	18	Машинен монтьор	5	3
	Будимир Тодоров Ценов	Ел. монтьор	20	Монтьор на електронна и изчислителна техника	5	4
6	Ваклин Христов Цветанов	Заварчик	8	Заварчик	4	4
7	Валентин Матеев Велков	Ел. монтьор	23	Електротехник	5	3
8	Валентин Тодоров Томов	Стр. Работник	35	Зидаро - кофражист	3	4
9	Валери Светославов Илиев	Стр. Работник	34	Строителство Среден техник по строителство и архитектура	4	4
10	Веселин Маринов Илиев	Машинен монтьор	26	Машинен монтьор	5	5
11	Веселин Петров Симеонов	Стр. Работник	26	Среден техник	5	4
12	Веселин Янчов Петков	Ел. монтьор	36	Електротехник	5	4
13	Владимир Тодоров	Машинен	34	Машинен техник	5	4

	Димитров	монтьор		Студена обработка		
14	Георги Иванов Георгиев	Стр. Работник	3	Сухо строителство Строител-монтажник Шофьор	3	4
15	Георги Иванов Соколов	Стр. Работник	38	Шлосер монтьор на трактори Зидаро-кофражист Строител арматурист	4	4
16	Димитринка Цветанова Димитрова	Техн. Р-тел Отговаря за контрола на качеството и осъществява техническото ръководство на обекта	5	Магистър-Инженер Водоснабдяване и канализационни системи и съоръжения	4	4
17	Драгомир Бориславов Кръстев	Стр. Работник	8	Монтьор на електрически мрежи и уредби за високо и ниско напрежение	3	3
18	Замфир Кирилов Каменов	Ел. монтьор	7	Електрически централи и мрежи	4	3
19	Калитко Данов Василев	Стр. Работник	15	Монтажник на промишлени и енергийни съоръжения	3	3
20	Кирил Георгиев Иванов	Стр. Работник	30	Стругаро-фрезист	4	5
	Кирил Иванов Корнелиев	Стр. Работник	31	Строител монтажник сухо строителство	5	5
22	КОНСТАНТИН ТОДОРОВ ТОШЕВ	Ел. монтьор	15	Електроенергетика и електрообзавеждане Електроинженер	5	3
23	Кръстин Красимиров Гаврилов	Ел. монтьор	7	Монтьор на ел. инсталации	4	3
24	Петко Михайлов Петков	Заварчик	20	Заварчик	5	5
25	Радослав Цветков Иванов	Стр. Работник	31	Строител сухо строителство Техник	5	5
26	Светослав Стоянов Кехайов	Ел. монтьор	26	Електроинженер	5	4
27	Христо Василев Василев	Стр. Работник	8	Средно общо образование	3	3
28	Цветан Борисов Цветанов	Стр. Работник	19	Монтьор на автомобили и	3	2

				водач на МПС категория „С”		
29	Цветелин Атанасов Нинов	Ел. монтьор Заварчик	14	Монтьор промишлена електроника Заварчик	5	4
30	Цветомир Николаев Владинов	Стр. Работник	18	Автоматизация на производството Строител сухо строителство	5	5

Декларация



[Handwritten signature]

[Handwritten signature]

[Handwritten mark]

ДЕКЛАРАЦИЯ

Подписаният Цоло Петров Котарански , жител на гр. Козлодуй, ЕГН 4403031922 , в качеството си на Управител на “КОМОС” ООД – гр. София, кв. “Илиянци”, ул. “Витошко лале” № 12

ДЕКЛАРИРАМ :

Че фирма „КОМОС” ООД, разполага със следното оборудване
за изпълнението на обекта

№ по ред	Наименование	брой	Състояние	Собственост
1	Електрожен MINARC 180 W (Кемпри)	3	много добро	собствен
2	Електрожен Бусан IP 320 320 W	5	много добро	собствен
3	Електрожен ROEN 200 W	1	много добро	собствен
4	Стълби алуминиеви	10	много добро	собствен
5	Инструменти за зачистване на кабели	20	мн.добро	собствен
6	Инструменти за кримпване на кабели	20	мн.добро	собствен
7	Клеци кербовъчни	10	мн.добро	собствен
8	Ключ звездагаечен к-т	10	мн.добро	собствен
9	Ключ имбус к-т	5	мн.добро	собствен
10	Отверки к-т	100	мн.добро	собствен
11	Ръчни инструменти за изпълнение на СМР	100	мн.добро	собствен
12	Персонален комплект инструмент за изпълнение на електро монтажни дейности.	30	мн.добро	собствен
13	Удължители за 220 V	30	мн.добро	собствен
14	Инструменти за затягане краищата на електрически и контролни кабели -к-т	7	мн.добро	собствен
15	Камион товарен 4 т.	1	мн.добро	собствен
16	Камион товарен 6 т.	1	мн.добро	собствен

17	Преса за отвори хидравлична ПГО 630	1	мн.добро	собствен
18	Преса за отвори ръчна	1	мн.добро	собствен
19	Ъглошлайф голям MAKITA 2200 W	6	мн.добро	собствен
20	Ъглошлайф малък MAKITA 840 W	1	мн.добро	собствен
21	Ъглошлайф голям SPARKY 2300 W	5	мн.добро	собствен
22	Ъглошлайф голям ELTOS 1800 W	3	мн.добро	собствен
23	Ъглошлайф малък MASTER 750 W	2	мн.добро	собствен
24	Ъглошлайф малък MASTER 1100 W	1	мн.добро	собствен
25	Ъглошлайф малък MASTER 1050 W	1	мн.добро	собствен
26	Дрелка MASTER 650 W	3	мн.добро	собствен
27	Дрелка METABO 750 W	2	мн.добро	собствен
28	Дрелка ELTOS 720 W	1	мн.добро	собствен
29	Винтоверт HILTI 95 W	2	мн.добро	собствен
30	Винтоверт MAKITA 60 W	1	мн.добро	собствен
31	Винтоверт MASTER 60 W	1	мн.добро	собствен
32	Винтоверт HILTI 90 W	2	мн.добро	собствен
33	Перфоратор HILTI 650 W	5	мн.добро	собствен
34	Перфоратор BOSCH 800 W	2	мн.добро	собствен
35	Къртач TE – 905 HILTI 1600 W	2	мн.добро	собствен
36	Къртач BOSCH 1600 W	2	мн.добро	собствен

Управител:



Handwritten signature

ДЕКЛАРАЦИЯ

Подписаният Цоло Петров Котарански живущ в
гр. Козлодуй, ЕГН: 4403031922 в качеството си на управляващ и
представляващ фирма Комос ООД, гр. София.

Адрес за кореспонденция: гр.София 1271 кв. Илиянци,
ул. Витошко лале № 12

ОТНОСНО: **Проектиране и изпълнение на енергоефективни мероприятия
по ограждащи елементи, подмяна на остъкдени части, реконструкция на ОВК и
ВиК инсталации и ремонт на складови помещения на
сграда „Стол-2”**

ДЕКЛАРИРАМ

Гаранционния срок за изпълнените видове работи на горепосочения
обект е 5 години .

Срокът за изпращане на представител при рекламация е 48 часа.

Декларатор:



[Handwritten signature]

ПРЕДЛАГАНА ЦЕНА
за участие в откритата процедура с предмет:

“Проектиране и изпълнение на енергоефективни мероприятия по ограждащи елементи, подмяна на остъклени части, реконструкция на ОВК и ВиК инсталации и ремонт на складови помещения на сграда “Стол-2””

Ценова таблица №1 за формиране на цена на проектиране

№	Етапи от Работната програма	Необходими човеко-месеци (бр.)	Единична на месечна ставка	Общо (А*В)
		А	В	С
1.	Изготвяне на Работен проект по част „ТОВК“	4,5	3 700	16 650
2.	Изготвяне на Работен проект по част „Енергийна ефективност“	0,45	3 700	1 665
3.	Изготвяне на Работен проект по част „Водоснабдяване и канализация“	2,2	3 700	8 140
4.	Изготвяне на Работен проект по част „Електрическа и „КИП и А“	2,2	3 700	8 140
5.	Изготвяне на Работен проект по част „Архитектурна“	1,5	3 700	5 550
6.	Изготвяне на Работен проект по част „Строително - конструктивна“	1,5	3 700	5 550
7.	Изготвяне на Работен проект по част „Пожарна безопасност“	0,75	3 700	2 775
8.	Изготвяне на Работен проект по част „ПБЗ“	0,75	3 700	2 775
	Обща цена за проектиране, лв. без ДДС			51 245.00

Ценова таблица №2 за формиране на цена на СМР

№	Основание за единична цена	ВИДОВЕ РАБОТИ	Ед.мярка	К-во	Ед.цена	Обща цена
1		Изолация на стени, подове и покрив				122 000.00
	BM 8102281102	Полагане на топлоизолация по фасадните стени на сградата	м2	730	27.46	20 045.80
	BM 8102281103	Топлинно изолиране на под на отопляемото помещение , от страна на неотопляемия сутерен	м2	1090	26.43	28 808.70
	BM 8102281101	Монтиране на топло изолация на еркерната част на етажната плоча	м2	150	28.24	4 235.70
	BM 8102162180	Полагане на допълнителна топлоизолация по покривните плочи на сградата с двукомпонентна полиуретанова пяна	м2	1090	47.19	51 437.10
	BM 8418560000	Покритие с UV защитна боя на покрив-акрофлекс	м2	1090	16.03	17 472.70
2		Подмяна на дограма				63 913.60
	BM 8102307110	Подмяна на съществуваща дървена и метална дограма със запазване на растера с нова пласмасова или алуминиева дограма	м2	351	151.61	53 215.12
	BM 8102281111	Подмяна и /или изолация на метални и дървени врати , с панели от пенополиуретанова пяна	м2	351	30.48	10 698.48
3		Вентилационна инсталация				219 570.00
	УСН 8 001 стр.48 УСН 8 005 стр.22	Климатична камера, с конструкция от алуминиеви профили и изолирани страници, прахово PVC покритие, комплект с ел.табло за захранване и управление и КИПиА, датчик за замърсен филтър, състояща се от:	Бр.	1	21681.17	21 681.17
		Приточна част:				
		- секция входяща с ПЖР с ел. задвижка;				
		- секция филтърна касетъчна с филтър EU4;				
		- секция отоплителна с отоплителна мощност				
		Qот = 50 kW;				
		- секция охладителна с мощност Qох = 25 kW;				
		- секция вентилаторна с дебит 6000 м3/ч., свободен напор 550 Pa, 380 V				
		- секция универсална изходяща;				
		Смукателна част:				
		- секция универсална входяща с ел. задвижка				
		- секция филтърна касетъчна с филтър EU4;				
		- секция вентилаторна, с дебит 6000 м3/ч., свободен напор 450 Pa, 380 V;				
		- секция универсална изходяща;				
		Рекуператорна секция с пластинчат топлообменник, ефективност > 49%.				
		Комплект с гъвкави връзки.				
	УСН 8 002 стр.48 УСН 8 005 стр.22	Климатична камера, с конструкция от алуминиеви профили и изолирани страници, прахово PVC покритие, комплект с ел.табло за захранване и управление и КИПиА, датчик за замърсен филтър, състояща се от:	Бр.	1	36958.80	36 958.80
		Приточна част:				

Handwritten signature

Handwritten mark

		- секция входяща с ПЖР с ел. задвижка;				
		- секция филтърна касетъчна с филтър EU4;				
		- секция отоплителна с отоплителна мощност				
		Q _{от} = 150 kW;				
		- секция охладителна с мощност Q _{ох} = 130 kW;				
		- секция вентилаторна с дебит 20 000 м ³ /ч., свободен напор 550 Pa, 380 V				
		- секция универсална изходяща;				
		Смукателна част:				
		- секция универсална входяща с ел. задвижка				
		- секция филтърна касетъчна с филтър EU4;				
		- секция вентилаторна, с дебит 20 000 м ³ /ч., свободен напор 450 Pa, 380 V;				
		- секция универсална изходяща;				
		Рекуператорна секция с пластинчат топлообменник, ефективност > 49%.				
		Комплект с гъвкави връзки.				
	УСН 8 001 стр 97	Доставка на Компресорно-кондензаторен агрегат за открит монтаж, комплект с тръби и изолация:	Бр.	1	21214.62	21 214.62
		- хладилна мощност Q _{хл.} =25 kW;				
		- консумирана ел. мощност 30 kW, 380 V;				
		- ниво на шума на 1 м от агрегата до 50 dB;				
	УСН 8 001 стр 97	Доставка на Компресорно-кондензаторен агрегат за открит монтаж, комплект с тръби и изолация:	Бр.	1	63202.59	63 202.59
		- хладилна мощност Q _{хл.} =130 kW;				
		- консумирана ел. мощност 60 kW, 380 V;				
		- ниво на шума на 1 м от агрегата до 50 dB;				
	УСН 8 007 стр 42	Изработка и доставка на смукателен чадър от поцинкована ламарина с прахово полимерно покритие, островен тип, от поцинкована ламарина, с улей за конденз, лабиринтен филтър, два комплекта мрежест филтър и регулираща клапа	Бр.	4	1866.90	7 467.60
	УСН 8 001 стр 51	Доставка на решетка таванна приточна със завихряне на струята тип ТСА с размери 600x600 мм, комплект с кутия и регулираща клапа с размер ф200	Бр.	20	141.59	2 831.80
	УСН 8 001 стр 63	Доставка на дифузор въздухоразпределителен	Бр.	20	748.41	14 968.20
	УСН 8 001 стр 51	Доставка на решетка смукателна тип РХ, с регулираща секция, комплект с кутия и регулираща клапа, управление на регулиращата клапа през решетката	Бр.	50	100.77	5 038.50
	УСН 8 001 стр 46	Доставка и монтаж на маслоуловител за въздуховод	Бр.	4	216.04	864.16
	УСН 8 002 стр 38	Направа и монтаж на регулиращи клапи за въздуховод	Бр.	12	125.76	1 509.12
	УСН 8 001 стр 51	Доставка и монтаж на решетка декомпесационна тип КРХ	Бр.	15	94.93	1 423.95
	УСН 8 003 стр 24	Доставка и монтаж на въздуховод прав правоъгълен, от поцинкована ламарина с дебелина δ=0,8 мм, свързване на въздуховодите тип "Europrofile" (E30)	м ²	500	47.44	23 720.00
	УСН 8 007 стр 24	Също, но фасонни	м ²	85	63.81	5 423.85

Handwritten signature

	УСН 8 002 стр 28	Доставка и монтаж на въздуховод гъвкав	м	100	14.50	1 450.00
		φ250				
	BM 8261143003	Доставка и монтаж на негорима изолация за въздуховоди от силикатна вата покрита с алуминиево фолио от едната страна, тип „ISOVER” с дебелина δ=50 мм	м2	500	15.31	7 655.00
	BM 8471026000	Доставка и монтаж на укрепващи конструкции	кг	500	7.08	3 540.00
		Механична настройка, ефективни измервания, пуск и наладка и 72 часова проба	чч	72	8.62	620.64
		ОТОПЛЕНИЕ				31 430.00
	BM 8470634000	Доставка на прешлени за радиатори алуминиеви с височина H500	Бр.	1020	10.80	11 016.00
	BM 8247551102	Доставка на термостатичен радиаторен вентил 1/2"	Бр.	70	16.13	1 129.10
	BM 8247551102	Доставка на секретен радиаторен вентил 1/2"	Бр.	70	9.48	663.60
	BM 8440086000	Доставка на термостатна глава	Бр.	70	16.26	1 138.20
	BM 8241231100	Доставка на окомплектовка за отоплително тяло, включваща:	Бр.	70	16.81	1 176.70
		ляв щепсел - 2бр.,				
		десен щепсел - 2бр.,				
		гарнитура, тапа 1/2",				
		ръчен обезвъздушител с ключе				
		конзоли с дюбели				
	BM 8470679000	Топла проба на отоплителни тела	Бр.	70	2.76	193.20
	BM 8470893000	Доставка на блокова абонатна станция, монтирана на обща монтажна рама, с проведена хидравлична проба. Окомплектована с циркулационна помпа, регулираща и спирателна арматура, измервателни уреди, затворен разширителен съд. С табло за захранване и управление. Топлинна мощност 200кW	Бр.	1	14318.80	14 318.80
		ДЕМОНТАЖНИ РАБОТИ				
	BM 8470633000	Демонтаж на радиатори	кг	1050	0.17	178.50
	BM 8311271110	Демонтаж на смукателни чадъри, решетки	кг	200	0.18	36.00
	УСН 8 003 стр 24	Демонтаж въздуховоди	м2	600	1.29	774.00
	BM 8311271120	Демонтаж тръбни теплообменници в АС	кг	1200	0.17	204.00
	BM 8462600000	Демонтаж греди в АС	кг	1400	0.13	182.00
	BM 8470425000	Демонтаж арматура в АС	бр	10	1.72	17.20
	BM 8471037000	Демонтаж укрепваща метална конструкция	кг	350	0.12	42.00
	BM 8261157302	Демонтаж топлоизолация от отб минерална вата и поцинкована ламарина	м2	300	0.86	258.00
	BM 8242411010	Демонтаж вентилационна камера	бр	1	102.70	102.70
5		Водоснабдяване и канализация				45 200.00
	BM 8440324000	Отпушване на запушената съществуваща канализация	бр	1	77.41	77.41
	ТНС 5	Проверовъчно изчисляване на канализацията за поемане на отходните води от сградата ,съгласно нейното предназначение и капацитет	бр	1	430.92	430.92
	УСН 5	Изграждане на нова канализационна система за отводняване на сградата	м	960	14.24	13 670.40

	УСН 5 009 стр 151	Изграждане на система за предварително разбиване (смилање) на твърдите отпадъци и система за управление на мазнини от отпадните води, преди постъпването им в централната канализация	бр	1	19954.63	19 954.63
	ТНС 5	Рехабилитация на всички съществуващи ВиК тръбопроводи в сградата	бр	1	11066.64	11 066.64
6		Ремонт на помещенията				33 225.00
	TNS 01/430/71	Почистване на складове за хранителни продукти от стари течове	м2	1090	0.28	305.20
	BM 8414100000	Очукване на компрометирана мазилка	м2	300	2.76	828.00
	BM 8413881000	Изкърпване на мазилка	м2	300	11.04	3 312.00
	BM 8102132090	Гипсова шпакловка	м2	300	7.08	2 124.00
	BM 8418570000	Грундиране и двукратно боядисване с латекс стени и тавани	м2	3000	5.76	17 281.80
	BM 8102145251	Направа на замазка по под	м2	1090	8.60	9 374.00
7		ЕЛ Инсталация				40 278.03
		ДЕМОНТАЖНИ ДЕЙНОСТИ				
	BM 8211263000	Демонтаж луминисцентни осветителни тела 2x36 W	бр	162	3.96	641.52
	BM 8211263000	Демонтаж луминисцентни осветителни тела 4x36 W	бр	111	3.96	439.56
	BM 8430592000	Демонтаж ключове, контакти, разклонителни кутии	бр	35	1.73	60.55
	BM 8431282000	Демонтаж кабели без запазване за понататъшна употреба	м	850	0.58	493.00
	BM 8211371200	Отсъединяване на кабелни жила до 10 мм2	бр	960	0.71	681.60
		ДОСТАВКИ				
		Доставка на ключове за осветление	бр	22	4.41	97.02
		Доставка на контакти	бр	11	4.93	54.23
		Доставка на кабел СВТ 3x2,5 мм2	м	650	1.41	916.50
		Доставка на кабел СВТ 3x4 мм2	м	250	2.51	627.50
		Доставка на ЛОТ 2x36 W	бр	162	46.07	7 463.34
		Доставка на ЛОТ 4x18 W	бр	111	45.29	5 027.19
		Доставка ГРТ	бр	1	4653.94	4 653.94
		Доставка Табло осветление	бр	1	1148.90	1 148.90
		Доставка Табло вентилация	бр	1	4362.34	4 362.34
		Доставка ТС	бр	1	826.56	826.56
		МОНТАЖНИ ДЕЙНОСТИ				
	BM 8232210600	Преместване на кабелни скари и претрасиране на кабели	м	100	8.69	869.00
	BM 8430592000	Монтаж на ключове за осветление	бр	22	4.32	95.04
	BM 8430592000	Монтаж на контакти	бр	11	4.32	47.52
	BM 8431282000	Полагане на кабел СВТ 3x2,5 мм2 открито по антигронови скоби	м	650	1.74	1 131.00
	BM 8431282000	Полагане на кабел СВТ 3x4 мм2	м	250	1.56	390.00
	BM 8211263000	Монтаж на ЛОТ 2x36 W	бр	162	10.17	1 647.54
	BM 8211263000	Монтаж на ЛОТ 4x18 W	бр	111	10.17	1 128.87
	BM 8210403100	Монтаж ГРТ	бр	1	46.40	46.40
	BM 8430890000	Монтаж Табло осветление	бр	1	34.37	34.37
	BM 8210403100	Монтаж Табло вентилация	бр	1	46.40	46.40
	BM 8430890000	Монтаж ТС	бр	1	34.37	34.37
	BM 8212261210	Направа суха разделка на кабели до 10 мм2	бр	310	3.55	1 100.50
	BM 8431215000	Прозвъняване и подсъединяване на кабелни жила	бр	960	3.59	3 446.40
	BM 8221749000	Маркиране на кабели с кабелни марки	бр	405	2.23	903.15
	BM 8231604610	Надписване и монтаж на бананки	бр	960	0.69	662.40

BM 8210630203	Възстановяване на спусъци на мълниезащита / 5м/	бр	12	23.57	282.84
ТНС 08/114	Обмазване на кабели с боя за повърхностна огнезащита "Лакотерм ВС-1" ръчно	м2	12	76.54	918.48
	<i>Обща цена за строително-монтажните работи (лева без ДДС)</i>				555 616.63
	<i>Непредвидени разходи в размер на 10% върху стойността на СМР</i>				55 561.66

Обща предлагана цена за изпълнение предмета на поръчката 662 423,29
(Шестстотин шестдесет и две хиляди четиристотин двадесет и три лева и двадесет и девет стотинки) лева без ДДС.

Управител:

/ Цоло Радостин

