

ДОГОВОР

№ 348000003

Днес, 03/12 2014 г., в гр. Козлодуй между:

"АЕЦ Козлодуй" ЕАД, гр. Козлодуй, вписано в търговския регистър към Агенция по вписванията с ЕИК 106513772, представлявано от Димитър Костадинов Ангелов – Изпълнителен Директор, наричано по-нататък в Договора **ВЪЗЛОЖИТЕЛ**, от една страна, и "АСМ" ООД, гр. София, вписано в търговския регистър към Агенция по вписванията с ЕИК 121038496, представлявано от Ангел Янков Ангелов – Управител с подизпълнители "АТОМЕНЕРГОРЕМОНТ" ЕАД, гр. Козлодуй вписано в търговския регистър към Агенция по вписванията с ЕИК 106530686, представлявано от Николай Крумов Петков – Изпълнителен Директор и "СТАРТ-ИНЖЕНЕРИНГ" АД, гр. София вписано в търговския регистър към Агенция по вписванията с ЕИК 030217255, представлявано от Георги Емилов Георгиев – Изпълнителен Директор, наричано по-нататък в Договора **ИЗПЪЛНИТЕЛ**, от друга страна и на основание чл. 41 и следващите от Закона за обществените поръчки и във връзка с Решение № АД-2889/03.10.2014 г. на Изпълнителния директор на "АЕЦ Козлодуй" ЕАД за класиране на офертата и определяне на изпълнител на обществената поръчка с предмет: "**Проектиране, доставка и монтаж на сухи трансформатори 6/0,4kV в цех БПС (3 /три/ броя КТП; 2 /два/ броя сухи трансформатори 400kVA и 1 /един/ брой сух трансформатор 250kVA)**" се сключи настоящият Договор за следното:

1. ПРЕДМЕТ НА ДОГОВОРА

1.1. **ВЪЗЛОЖИТЕЛЯТ** възлага и заплаща, а **ИЗПЪЛНИТЕЛЯТ** приема да изпълни проектиране, доставка и монтаж на сухи трансформатори 6/0,4kV в цех БПС (3 /три/ броя КТП; 2 /два/ броя сухи трансформатори 400kVA и 1 /един/ брой сух трансформатор 250kVA), съгласно Приложение № 2 – Техническо задание № 14.БПС.ТЗ.10 на **ВЪЗЛОЖИТЕЛЯ**, Приложение № 3 – Работна програма на **ИЗПЪЛНИТЕЛЯ**, Приложение № 4 – Спецификация за доставка на оборудване на **ИЗПЪЛНИТЕЛЯ**, Приложение № 5 – Срок и линеен график на **ИЗПЪЛНИТЕЛЯ** и Приложение № 6 – Предлагана цена на **ИЗПЪЛНИТЕЛЯ** - неразделна част от настоящия договор.

1.2. Дейността по т.1.1 включва следните етапи:

- 1.2.1. Работно проектиране
- 1.2.2. Доставка на оборудване
- 1.2.3. Демонтаж, монтаж и въвеждане в експлоатация на системата
- 1.2.4. Обучение на персонал в условия на **ВЪЗЛОЖИТЕЛЯ**

2. ЦЕНА И НАЧИН НА ПЛАЩАНЕ

2.1. Цената на настоящия договор е в размер на **170 000.00** (сто и седемдесет хиляди) лева без ДДС, в това число:

2.1.1. Цената за проектирането е в размер на 2 940.00 (две хиляди деветстотин и четиридесет) лева без ДДС.

2.1.2. Цената за оборудването е в размер на 114 712.56 (сто и четиринадесет хиляди седемстотин и дванадесет лв. и 56 ст.) лева без ДДС при условие на доставка DDP АЕЦ Козлодуй, съгласно INCOTERMS 2010.

2.1.3. Цената за демонтаж, монтаж и въвеждане в експлоатация на системата е в размер на 51 947.44 (петдесет и една хиляди деветстотин четиридесет и седем лв. и 44 ст.) лева без ДДС.

2.1.4. Цената за обучение на персонал на **ВЪЗЛОЖИТЕЛЯ** (10 човека) е 400.00 (четиристотин) лева без ДДС.

2.2. Посочените в Приложение № 6 - Предлагана цена на **ИЗПЪЛНИТЕЛЯ** единични цени са твърди, фиксират се със сключването на договор и остават в сила през време на изпълнението на договора.

2.3. Цената по т.2.1. е пределна и валидна до пълното изпълнение на договора.

2.4. **ВЪЗЛОЖИТЕЛЯТ** заплаща цената по т. 2.1. както следва:

– **Плащане** в размер на 90% (деветдесет процента) от стойността на съответния етап, в рамките на 30 (тридесет) календарни дни след представяне на Работен проект и приемането му на Специализиран технически съвет (СТС) на **ВЪЗЛОЖИТЕЛЯ**, срещу представена оригинална фактура за стойността му и Протокол от СТС на **ВЪЗЛОЖИТЕЛЯ** за приемане без забележки.

– **Плащане** в размер на 90% (деветдесет процента) от стойността на съответния етап, в рамките на 30 (тридесет) календарни дни след приемане на доставката на оборудването, срещу представени оригинална фактура, приемо-предавателен протокол и протокол за извършен общ входящ контрол без забележки.

– **Плащане** в размер на 90% (деветдесет процента) от стойността на съответния етап, в рамките на 30 (тридесет) календарни дни след извършване на демонтаж, монтаж, проведено обучение и въвеждане в експлоатация на системата, срещу представяне на Протокол за установяване завършването и за заплащане на натурални видове строително-монтажни работи, Акт за успешно проведени функционални изпитания, Протокол за успешно проведено обучение на персонала и оригинална фактура за стойността им.

– **Окончателно плащане** в размер на 10% (десет процента) от стойността на договора, в рамките на 30 (тридесет) календарни дни след представяне на всички документи свързани с изпълнение на дейностите по договора, включително ексекутивната документация по точка 5.1.17.

2.5. Плащанията по настоящия договор ще бъдат извършвани чрез банков превод в полза на **ИЗПЪЛНИТЕЛЯ** по следните банкови реквизити:

Банка: “Райфайзен Банк” АД

IBAN: BG69RZBB91551064956010

BIC: RZBBBGSF

3. СРОКОВЕ

3.1. Срокът за изпълнение на дейностите е 177 календарни дни, съгласно Приложение № 5 – Срок и линеен график на **ИЗПЪЛНИТЕЛЯ**, считано от датата на подписване на договора.

3.2. Сроковете за изпълнение на отделните етапи са както следва:

3.2.1. Срокът за представяне на Работен проект е 42 календарни дни, считано от датата на подписване на договора.

3.2.2. Срокът за доставка на оборудването е 65 календарни дни, считано от датата на утвърден протокол за приемане на Работния проект от Специализиран технически съвет на **ВЪЗЛОЖИТЕЛЯ** без забележки.

3.2.3. Срокът за демонтаж, монтаж, обучение на персонала и въвеждане в експлоатация на системата е 70 календарни дни, считано от датата на даване фронт за работа.

3.3. **ИЗПЪЛНИТЕЛЯТ** има право на предсрочно изпълнение на предмета на договора, при което стойността му ще остане непроменена.

4. ПРАВА И ЗАДЪЛЖЕНИЯ НА ВЪЗЛОЖИТЕЛЯ

4.1. **ВЪЗЛОЖИТЕЛЯТ** се задължава:

4.1.1. Да окаже необходимото съдействие на **ИЗПЪЛНИТЕЛЯ** за изпълнение на възложената му работа.

4.1.2. Да предостави на **ИЗПЪЛНИТЕЛЯ** необходимите входни данни в срок от 15 (петнадесет) дни, считано от датата на писменото им поискване.

4.1.3. Да назначи Специализиран технически съвет, който да разгледа и приеме проекта при условията на настоящия договор.

4.1.4. Да уведоми три работни дни предварително **ИЗПЪЛНИТЕЛЯ** за участие в Специализиран технически съвет.

4.1.5. Да приеме изработеното от **ИЗПЪЛНИТЕЛЯ** с оглед изискванията на този договор.

4.1.6. Да извърши входящ контрол в присъствието на **ИЗПЪЛНИТЕЛЯ** или упълномощено от него лице, при който се проверяват отсъствието на явни недостатъци, комплектността на стоката и наличието на всички необходими документи. При констатиране на видими дефекти или несъответствия на стоката със сертификати/декларации за съответствие, **ВЪЗЛОЖИТЕЛЯТ** не приема стоката. В случай, че **ИЗПЪЛНИТЕЛЯТ** не осигури свой представител при провеждането на входящия контрол, се счита че същият приема всички констатации вписани в протокола от представителите на **ВЪЗЛОЖИТЕЛЯ**.

4.1.7. Да заплати на **ИЗПЪЛНИТЕЛЯ** уговореното възнаграждение за приетата работа съобразно реда и условията на този договор.

4.2. **ВЪЗЛОЖИТЕЛЯТ** има право:

4.2.1. Да контролира изпълнението на дейностите на всеки един етап от изпълнението им.

4.2.2. Да приеме проекта по точка 1.2.1. от настоящия договор без забележки или при констатиране на несъответствия да го върне на **ИЗПЪЛНИТЕЛЯ** със срок за отстраняването им.

4.2.3. При констатиране на видими дефекти или несъответствия на доставеното оборудване при извършване на входящ контрол, **ВЪЗЛОЖИТЕЛЯТ** може да не приема стоката, за която са констатирани несъответствия.

4.2.4. При констатиране на видими дефекти или несъответствия на изпълнените дейности с техническите изисквания и/или Нормативната уредба, **ВЪЗЛОЖИТЕЛЯТ** има право да не приема работите и да прекрати плащанията към **ИЗПЪЛНИТЕЛЯ**, до отстраняване на несъответствията и качествено изпълнение на дейностите.

4.2.5. Предсрочно да развали договора, ако стане ясно, че **ИЗПЪЛНИТЕЛЯТ** няма да спази срока за изпълнение или няма да извърши строително-монтажните работи по уговорения начин или с нужното качество.

5. ПРАВА И ЗАДЪЛЖЕНИЯ НА ИЗПЪЛНИТЕЛЯ

5.1. **ИЗПЪЛНИТЕЛЯТ** се задължава:

5.1.1. Да изпълни качествено възложената му дейност в съответствие с Техническо задание № 14.БПС.ТЗ.10 - Приложение № 2 към настоящия договор в сроковете, посочени в Приложение № 5 – Срок и линеен график, съгласно Раздел 3 от настоящия договор.

5.1.2. Да представи списък за необходими проектни входни данни, в срок от 10 (десет) дни, считано от датата на подписване на договора.

5.1.3. Да предаде изработения проект на хартиен носител в 7 (седем) екземпляра на български език и 2 (два) екземпляра на компактдиск (CD), в оригиналния формат на изготвяне.

5.1.4. Да отстрани за своя сметка в 15 (петнадесет) дневен срок констатираните от **ВЪЗЛОЖИТЕЛЯ** непълноти и грешки в представената документация. Всички корекции и/или редакции да бъдат представени по реда на т. 5.1.3. от настоящия договор.

5.1.5. Да присъства при необходимост при разглеждане на резултатите на Специализиран технически съвет на **ВЪЗЛОЖИТЕЛЯ**.

5.1.6. Да изготви окончателна Техническа спецификация за доставка на оборудване на етап Работен проект, която става неразделна част от настоящия договор.

5.1.7. Да изготви окончателна количествена сметка с шифри за видовете работи на етап Работен проект.

5.1.8. След приемането на Работения проект, да остойности количествената сметка и техническата спецификация, в съответствие с ценовите показатели в Приложение № 6 - Предлагана цена на **ИЗПЪЛНИТЕЛЯ**. След съгласуване с **ВЪЗЛОЖИТЕЛЯ**, количествено-стойностната сметка и техническата спецификация стават неразделна част от настоящия договор.

5.1.9. Да извърши доставката след приемане на Работния проект на Специализиран технически съвет на **ВЪЗЛОЖИТЕЛЯ**.

5.1.10. Да застрахова професионалната си отговорност за вреди, причинени на други участници в строителството и/или на трети лица, вследствие на неправомерни действия или бездействия при или по повод изпълнение на задълженията им.

5.1.11. Да завери всеки екземпляр от проекта с печат за пълна проектантска правоспособност.

5.1.12. Да достави материалите и оборудването по точка 1.2.2. от договора при условие на доставка DDP АЕЦ Козлодуй, съгласно INCOTERMS 2010 и да извърши входящ контрол на доставките в присъствието на упълномощено от **ВЪЗЛОЖИТЕЛЯ** лице, при който се проверяват комплектността на стоката и наличието на всички необходими документи.

5.1.13. Да осигури необходимата за монтажните дейности механизация.

5.1.14. Да състави необходимата документация по време на строителството, съгласно Наредба № 3 от 31.07.2003 г. за съставяне на актове и протоколи по време на строителството, други приложими за дейността нормативни документи и/или вътрешни документи на АЕЦ.

5.1.15. Да уведомява **ВЪЗЛОЖИТЕЛЯ** за реда на изпълнение на отделните видове работи, като предоставя възможност за контролирането им.

5.1.16. Да уведоми писмено **ВЪЗЛОЖИТЕЛЯ** за завършване на монтажните дейности и готовност за провеждане на функционални изпитания.

5.1.17. Да изготви и предаде актуализираните проекти (екзекутивната документация) в 3 (три) екземпляра на хартиен носител и 1 (един) екземпляр на CD, след фактическото завършване на строежа съгласно чл. 175 ал. 1 и 2 от ЗУТ.

5.1.18. Да предава съоръженията и работните площадки почистени и в добър вид, съгласно изискванията на ПБЗР-ЕУ, ПБР-НУ и НТЕЕЦМ.

5.1.19. Да представи всички документи по т. 2.4. от настоящия договор за плащане на съответния етап до 30 (тридесет) дни след приключване и приемане на дейностите от **ВЪЗЛОЖИТЕЛЯ**.

5.1.20. Работният проект следва да отговаря на изискванията на Наредба № 4/21.05.2001 г. за обхвата и съдържанието на инвестиционните проекти.

5.2. **ИЗПЪЛНИТЕЛЯТ** има право:

5.2.1. На предсрочно изпълнение на предмета на договора, при което стойността му ще остане непроменена, в случай че **ВЪЗЛОЖИТЕЛЯ** има възможност да осигури необходимите условия от негова страна и същото не пречи на основата, ремонтната му дейности или други негови спомагателни дейности.

5.2.2. Да получи уговореното възнаграждение за приетата работа съобразно реда и условията на този договор.

6. ПРИЕМАНЕ

6.1. При завършване на всеки етап от възложената задача **ИЗПЪЛНИТЕЛЯТ** уведомява **ВЪЗЛОЖИТЕЛЯ** да прегледа и приеме съответния етап.

6.2. Предаването на проектите се извършва в Управление „Инвестиции“. Разглеждането на проекта се извършва по преценка на **ВЪЗЛОЖИТЕЛЯ** от назначен от него Специализиран технически съвет не по-късно от 30 (тридесет) дни след представянето му. По преценка на **ВЪЗЛОЖИТЕЛЯ**, е възможно повторно разглеждане на разработката от Специализиран технически съвет след наложилите се корекции.

6.3. При предаване и приемане на оборудването страните подписват приемно - предавателен протокол, който ги обвързва относно факта на предаването.

6.4. Собствеността и рискът от погиването и повреждането на оборудването преминават върху **ВЪЗЛОЖИТЕЛЯ** в момента на подписването на протокол за извършен общ входящ контрол без забележки.

6.5. **ИЗПЪЛНИТЕЛЯТ** транспортира стоката до склад “АЕЦ Козлодуй” ЕАД на свои разноски и риск.

6.6. Известие за готовност за експедиране трябва да бъде изпратено на факс 0973/7 20 47 или e-mail: commercial@npp.bg, до “АЕЦ Козлодуй” ЕАД, най-малко 3 (три) работни дни преди датата на експедиция на стоката.

6.7. Съпроводителната документация на експедираната стока трябва да съдържа:

Декларация за съответствие

Инструкции за монтаж, експлоатация включително изисквания за съхранение

Сертификати за произход

Паспорти

Протоколи от проведени заводски изпитания

6.8. **ИЗПЪЛНИТЕЛЯТ** е длъжен да представи съпроводителната документация на стоката на български език.

6.9. За дата на доставка се счита датата на подписване на приемно-предавателния протокол, а за дата на приемане на доставката от **ВЪЗЛОЖИТЕЛЯ** се счита датата на подписан протокол за общ входящ контрол без забележки.

6.10. Монтажните дейности се считат за приключили след успешно извършени ПНР, 72 часови проби, обучение и въвеждане в експлоатация на системата.

7. КАЧЕСТВО, ГАРАНЦИИ И РЕКЛАМАЦИИ

7.1. Оборудването трябва да бъде доставено с качество, отговарящо на стандартите, техническите условия на страната-производител и условията на настоящия договор, и потвърдено със декларация/сертификат за съответствие.

7.2. Гаранционните срокове са както следва:

7.2.1. За доставеното оборудване – 24 (двадесет и четири) месеца, считано от датата на въвеждане в експлоатация.

7.2.2. За строително-монтажните дейности – 60 (шестдесет) месеца, считано от датата на въвеждане в експлоатация на оборудването.

7.3. Ако в рамките на гаранционните срокове се установят дефекти, **ИЗПЪЛНИТЕЛЯТ** ги отстранява със свои сили и за своя сметка. В срок от **48 (четиридесет и осем)** часа от писменото уведомяване от **ВЪЗЛОЖИТЕЛЯ**, **ИЗПЪЛНИТЕЛЯТ** е длъжен да изпрати свой представител/и на място за установяване на дефекта и минималния технологично необходим срок за отстраняването му, за което се съставя двустранно подписан констативен протокол.

7.4. Ако се установи, че дефектът не може да бъде отстранен, **ИЗПЪЛНИТЕЛЯТ** доставя нова стока за своя сметка в срок, съгласуван с **ВЪЗЛОЖИТЕЛЯ**. Върху новодоставената стока се установява нов гаранционен срок, равен на този от /т. 7.2./.

7.5. В случай, че **ИЗПЪЛНИТЕЛЯТ** не изпрати свой представител/и за установяване на дефекта и минималния технологично необходим срок за отстраняването му **ВЪЗЛОЖИТЕЛЯТ** има право да отстрани възникналите дефекти със свои сили и средства, или с помощта на трети лица, като **ИЗПЪЛНИТЕЛЯТ** е длъжен да възстанови всички разходи във връзка с отстраняването им.

7.6. В случай на прилагане на точка 7.5. от настоящия договор гаранционното обслужване остава в сила.

7.7. Рекламации за появили се дефекти трябва да се извършат не по-късно от 30 (тридесет) дни от датата на изтичане на гаранционния срок /т. 7.2./.

8. ПРАВА ВЪРХУ РЕЗУЛТАТИТЕ ОТ ДОГОВОРА

8.1 **ВЪЗЛОЖИТЕЛЯТ** получава изключително право на използване по смисъла на Закона за авторското право и сродните му права на резултатите от изпълнението на услугата в страната и чужбина за срок от 10 години.

8.2 **ИЗПЪЛНИТЕЛЯТ** запазва авторските си права върху резултатите по договора определен от Закона за авторското право и сродните му права в Глава IV, Раздел I, чл.15, с изключение на ал.1, т.8, пак там.

8.3 Двете страни могат да внасят изменения в приетата разработка само при взаимна договореност. В противен случай, внесените изменения са единствено на отговорността на извършителя.

8.4 **ИЗПЪЛНИТЕЛЯТ** гарантира, че разработките по договора са патентно чисти и трети лица не притежават права върху тях. В случай, че трети лица предявяват основателни претенции **ИЗПЪЛНИТЕЛЯТ** понася всички загуби, произтичащи от това.

9. ЗАКЛЮЧИТЕЛНИ РАЗПОРЕДБИ

9.1. Договорът влиза в сила от момента на двустранното му подписване.

9.2. Неразделна част от настоящия договор са следните приложения:

Приложение № 1 – Общи условия на договора;

Приложение № 2 – Техническо задание № 14.БПС.ТЗ.10 на **ВЪЗЛОЖИТЕЛЯ**;

Приложение № 3 – Работна програма на **ИЗПЪЛНИТЕЛЯ**;

Приложение № 4 – Спецификация за доставка на оборудване на **ИЗПЪЛНИТЕЛЯ**;

Приложение № 5 – Срок и линеен график на **ИЗПЪЛНИТЕЛЯ**;

Приложение № 6 – Предлагана цена на **ИЗПЪЛНИТЕЛЯ**.

9.3. Отговорно лице по изпълнението на настоящия договор от страна на **ВЪЗЛОЖИТЕЛЯ** е: Красимир Кръстев – Ръководел група, “ЕРиРЗА”, цех “БПС”, тел.: 0973/73452 и Стелиян Стефанов – Р-л сектор “ИД”, У-е “И”, тел.: 0973/72694 и Елена Храмова – Р-л сектор “ПО”, У-е “И”, тел.: 0973/7 28 44.

9.4. Отговорно лице по изпълнението на настоящия договор от страна на **ИЗПЪЛНИТЕЛЯ** е: Антония Томинска – Технически и маркетинг асистент, тел.: +359888466177, e-mail: a.tominska@acm-bg.com.

9.5. Настоящият договор е подписан в два еднообразни екземпляра - по един за всяка от страните.

10. ЮРИДИЧЕСКИ АДРЕСИ

ИЗПЪЛНИТЕЛ:

“АСМ” ООД

1000 гр. София

ул. “Стефан Караджа” №7, вх.Б, ет.1, ап.11

тел/факс: 02/987 49 60; 02/987 49 80

e-mail: office@acm-bg.com

ЕИК 121038496

ИН по ЗДДС BG 121038496

ИЗПЪЛНИТЕЛ:

УПРАВИТЕЛ

АНГЕЛ АНГЕЛОВ



ВЪЗЛОЖИТЕЛ:

“АЕЦ Козлодуй” ЕАД

3321 Козлодуй

БЪЛГАРИЯ

тел/факс: 0973/73530; 0973/76027

e-mail: commercial@npp.bg

ЕИК 106513772

ИН по ЗДДС BG 106513772

ВЪЗЛОЖИТЕЛ:

ИЗПЪЛНИТЕЛЕН ДИРЕКТОР

ДИМИТАР АНГЕЛОВ



Съгласувани:

ИД Зам. Изп. Директор:
20 . 11 . 2014 г. /Ив. Андреев/

Директор “Производство”:
19 . 11 . 2014 г. /Ем. Едрев/

Директор “И и Ф”:
19 . 11 . 2014 г. /С. Пенкова/

ИД Р-л У-е “Правно”:
19 . 11 . 2014 г. /Ив. Иванов/

Р-л У-е “Търговско”:
18 . 11 . 2014 г. /Кр. Каменова/

Р-л сектор “ПО”, У-е “И”:
14 . 11 . 2014 г. /Ел. Храмова/

Р-л сектор “ИД”, У-е “И”:
14 . 11 . 2014 г. /Ст. Стефанов/

Р-л група, “ЕРиРЗА”, цех “БПС”:
13 . 11 . 2014 г. /Кр. Кръстев/

Н-к отдел “ДП и ДС”, У-е “П”:
11 . 11 . 2014 г. /Ел. Танкулова/

Н-к отдел “ОП”:
13 . 11 . 2014 г. /С. Врешкова/

Изготвил:

Специалист “ОП”:
19 . 11 . 2014 г. /П. Хайдатов/

ОБЩИ УСЛОВИЯ НА ДОГОВОРА

1.	РЕД ЗА ПРИЛАГАНЕ НА ОБЩИТЕ УСЛОВИЯ ПО ДОГОВОР	2
2.	ГАРАНЦИЯ ЗА ИЗПЪЛНЕНИЕ.....	2
3.	ПРАВА И ЗАДЪЛЖЕНИЯ ПО ДОГОВОРА	2
4.	ПОДИЗПЪЛНИТЕЛИ.....	2
5.	ОБЕДИНЕНИЯ.....	2
6.	ДАНЪЦИ И ТАКСИ ЗА ЧУЖДЕСТРАННИ ИЗПЪЛНИТЕЛИ.....	3
7.	ВХОДНИ ДАННИ И ИНФОРМАЦИЯ ПО ДОГОВОРА	3
8.	УПРАВЛЕНИЕ НА КАЧЕСТВОТО.....	3
9.	ФИЗИЧЕСКА ЗАЩИТА, СИГУРНОСТ И ДОСТЪП ДО ЗАЩИТЕНАТА ЗОНА....	4
10.	ЯДРЕНАТА БЕЗОПАСНОСТ И РАДИАЦИОННА ЗАЩИТА.....	4
11.	БЕЗОПАСНОСТ НА ТРУДА И ЗДРАВΟΣЛОВНИ УСЛОВИЯ НА ТРУД.....	5
12.	ПОЖАРНА БЕЗОПАСНОСТ	7
13.	ОДИТИ, ИНСПЕКЦИИ И ПРОВЕРКИ	7
14.	ОПАЗВАНЕ НА ОКОЛНАТА СРЕДА	7
15.	СРОК ЗА ИЗПЪЛНЕНИЕ	7
16.	НЕУСТОЙКИ	7
17.	ПРЕКРАТЯВАНЕ И РАЗВАЛЯНЕ НА ДОГОВОРА	8
18.	НЕПРЕОДОЛИМА СИЛА	8
19.	РЕД ЗА РЕШАВАНЕ НА СПОРОВЕТЕ.....	8
20.	ОТГОВОРНО ЛИЦЕ ОТ СТРАНА НА ВЪЗЛОЖИТЕЛЯ.....	9
21.	ОТГОВОРНО ЛИЦЕ ОТ СТРАНА НА ИЗПЪЛНИТЕЛЯ.....	9
22.	КОМУНИКАЦИЯ МЕЖДУ СТРАНИТЕ	9
23.	ЕЗИК НА ДОГОВОРА	10
24.	ПРОМЕНИ В ДОГОВОРА	10




1. РЕД ЗА ПРИЛАГАНЕ НА ОБЩИТЕ УСЛОВИЯ ПО ДОГОВОР

- 1.1. Общите условия към договора се прилагат за всички договори сключвани от "АЕЦ Козлодуй" ЕАД като **ВЪЗЛОЖИТЕЛ**.
- 1.2. Общите условия са неразделна част от договора и не могат да се разглеждат самостоятелно.
- 1.3. Клаузите, съдържащи се в общите условия по договора, които нямат отношение към предмета на основния договор се считат за неприложими.
- 1.4. Редът за работата на външни организации на площадката на "АЕЦ Козлодуй" ЕАД е съгласно действащата писмена инструкция ДБК.КД.ИН.028 "Инструкция по качество. Работа на външни организации при сключен договор".

2. ГАРАНЦИЯ ЗА ИЗПЪЛНЕНИЕ

- 2.1. **ИЗПЪЛНИТЕЛЯТ** следва да представи при подписване на договора гаранция за изпълнение на договора в размер на 3 % от стойността му - парична сума или неотменима, безусловно платима банкова гаранция със срок на валидност 30 дни по-дълъг от този на договора, която се освобождава не по-късно от 15 работни дни след ефективно изпълнение на предмета на договора, за което **ИЗПЪЛНИТЕЛЯТ** изпраща писмо до **ВЪЗЛОЖИТЕЛЯ** с актуални банкови реквизити.
- 2.2. Гаранцията за изпълнение се задържа от **ВЪЗЛОЖИТЕЛЯ** при неизпълнение на задълженията, поети от **ИЗПЪЛНИТЕЛЯ** по този договор.
- 2.3. **ВЪЗЛОЖИТЕЛЯТ** не дължи лихви за периода през който средствата по т. 2.1. от договора законно са престояли при него.

3. ПРАВА И ЗАДЪЛЖЕНИЯ ПО ДОГОВОРА

- 3.1. Правата и задълженията на страните са регламентирани в договора.
- 3.2. **ИЗПЪЛНИТЕЛЯТ** няма право да прехвърля своите задължения по договора или част от тях на трета страна.

4. ПОДИЗПЪЛНИТЕЛИ

- 4.1. **ИЗПЪЛНИТЕЛЯТ** е длъжен да ползва за подизпълнители само декларираните от него в офертата си.
- 4.2. **ИЗПЪЛНИТЕЛЯТ** е изцяло и единствено отговорен пред **ВЪЗЛОЖИТЕЛЯ** за изпълнението на договора, включително и за действията на подизпълнителите. **ИЗПЪЛНИТЕЛЯТ** отговаря за действията на подизпълнителите като за свои действия.
- 4.3. **ИЗПЪЛНИТЕЛЯТ** носи отговорност за контрол на качеството на работата и спазване на изискванията за безопасна работа на персонала на подизпълнителите си.
- 4.4. **ИЗПЪЛНИТЕЛЯТ** се задължава да определи компетентни длъжностни лица, които да извършват контрол на работата на подизпълнителите.
- 4.5. Всички условия към изпълнение на договора определени към **ИЗПЪЛНИТЕЛЯ** важат в пълна сила за неговите подизпълнители. Отговорност за осигуряване на това условие от договора носи **ИЗПЪЛНИТЕЛЯ**.
- 4.6. Комуникацията между **ВЪЗЛОЖИТЕЛЯ** и Подизпълнителите по договора се осъществява само чрез **ИЗПЪЛНИТЕЛЯ**.
- 4.7. **ВЪЗЛОЖИТЕЛЯТ** има право да прави инспекции и проверки на работата на площадката и одити на подизпълнители, по реда по който същите се извършват за **ИЗПЪЛНИТЕЛЯ**.

5. ОБЕДИНЕНИЯ

- 5.1. В случаите, когато **ИЗПЪЛНИТЕЛЯТ** е обединение, всички участници са солидарно отговорни за изпълнението на задълженията по договора.

5.2. Всяко изменение в структурата и участниците в обединението ще се счита за неизпълнение на задълженията на **ИЗПЪЛНИТЕЛЯ**.

6. ДАНЪЦИ ЗА ЧУЖДЕСТРАННИ ИЗПЪЛНИТЕЛИ

6.1. Данък удържан при източника

6.1.1. Ако **ИЗПЪЛНИТЕЛЯТ** е чуждестранно юридическо лице, доходи, които **ИЗПЪЛНИТЕЛЯТ** реализира по Договора, могат да подлежат на облагане с данък при източника, когато за тях са приложими съответните разпоредби от българското данъчно законодателство. В такъв случай **ВЪЗЛОЖИТЕЛЯТ** е задължен да начисли и удържи данъка, да го декларира и внесе от името и за сметка на **ИЗПЪЛНИТЕЛЯ**.

6.1.2. При възникване на данъчното задължение на **ИЗПЪЛНИТЕЛЯ** за доход, свързан с плащане по Договора, **ВЪЗЛОЖИТЕЛЯТ** ще удържи от плащането данъка при източника, изчислен с данъчна основа и данъчна ставка, както са определени в приложимия закон, и ще го внесе в съответната териториална дирекция на Националната агенция за приходите (ТД на НАП) в законовия срок, освен ако за **ИЗПЪЛНИТЕЛЯ** има становище на орган по приходите за наличие на основания за прилагане на СИДДО и той се освобождава от облагане на дохода. Такова удържане и внасяне на данък при източника от плащане по Договора не се счита за неизпълнение на задължението на **ВЪЗЛОЖИТЕЛЯ** да плати договорена цена по условията на Договора.

6.1.3. **ИЗПЪЛНИТЕЛЯТ** може да получи от ТД на НАП удостоверение за внесения данък при източника по подадено от него искане. **ВЪЗЛОЖИТЕЛЯТ** съдейства на **ИЗПЪЛНИТЕЛЯ** с осигуряване на необходими документи, прилагани към искането, когато са налични при него.

6.2. Прилагане на СИДДО

6.2.1. Когато между Република България и страната на **ИЗПЪЛНИТЕЛЯ** има влязла в сила Спогодба за избягване на двойното данъчно облагане (СИДДО), която предвижда данъчно облекчение за **ИЗПЪЛНИТЕЛЯ** при облагане на неговия доход в Република България, **ИЗПЪЛНИТЕЛЯТ** може да поиска прилагането на СИДДО, като след възникване на данъчното задължение за дохода удостовери основанията за това пред органа по приходите. В такъв случай **ВЪЗЛОЖИТЕЛЯТ** съдейства на **ИЗПЪЛНИТЕЛЯ** с осигуряване на необходими документи, прилагани към искането за прилагане на СИДДО, когато са налични при него или в правомощията му да ги издаде.

7. ВХОДНИ ДАННИ И ИНФОРМАЦИЯ ПО ДОГОВОРА

7.1. **ВЪЗЛОЖИТЕЛЯТ** е длъжен да представи на **ИЗПЪЛНИТЕЛЯ** необходимите входни данни за изпълнение на дейностите по договора.

7.2. Входни данни могат да бъдат съществуващи документи и данни в "АЕЦ Козлодуй" и се предават във вида, в който са налични.

7.3. **ВЪЗЛОЖИТЕЛЯТ** има право да предава необходимите входни данни на хартиен носител.

7.4. **ИЗПЪЛНИТЕЛЯТ** няма право, без предварителното писмено съгласие на **ВЪЗЛОЖИТЕЛЯ**, да използва документ или информация за цели различни от изпълнението на договора за срока на действие на този договор и до 5 (пет) години след приключването му.

7.5. **ИЗПЪЛНИТЕЛЯТ** се задължава да не предоставя на трети физически или юридически лица информацията по т.7.4.

8. УПРАВЛЕНИЕ НА КАЧЕСТВОТО

8.1. **ИЗПЪЛНИТЕЛЯТ** е длъжен да изпълни възложената му дейност в съответствие с изискванията на собствената си система по качество с отчитане изискванията на **ВЪЗЛОЖИТЕЛЯ**.

8.2. Ако в Техническото задание се изисква Програма за осигуряване на качеството (План по качеството) за изпълнение на дейността по договора и/или План за контрол на качеството,

в срок от 20 работни дни след сключването на договора **ИЗПЪЛНИТЕЛЯТ** разработва, изискваните документи по указания на “АЕЦ Козлодуй” ЕАД.

8.3. Всички документи, собственост на **ИЗПЪЛНИТЕЛЯ**, които са цитирани в Програмата или за осигуряване на качеството (Плана по качеството), могат да бъдат изискани при необходимост от **ВЪЗЛОЖИТЕЛЯ** за преглед и оценка, с оглед идентифициране на методиката и/или технологията, по която ще се извършват дейности.

8.4. Несъответствията по доставките и дейностите, предмет на договора се регистрират, идентифицират и управляват по реда за контрол на несъответствията, определен от “АЕЦ Козлодуй” ЕАД.

8.5. Програмите за осигуряване на качеството (Плановете по качеството) и Плановете за контрол на качеството се изготвят, съгласуват от упълномощен персонал на “АЕЦ Козлодуй” ЕАД, утвърждават и разпространяват преди стартиране на дейностите, включени в тях.

8.6. Програмата за осигуряване на качеството (Плана по качеството) на **ИЗПЪЛНИТЕЛЯ** става неразделна част от договора.

9. ФИЗИЧЕСКА ЗАЩИТА, СИГУРНОСТ И ДОСТЪП ДО ЗАЩИТЕНАТА ЗОНА

9.1. **ВЪЗЛОЖИТЕЛЯТ** се задължава да осигури достъп на персонал на **ИЗПЪЛНИТЕЛЯ** при изпълнението на задълженията им по настоящия договор, съгласно Инструкция за пропускателен режим в “АЕЦ Козлодуй” ЕАД № УС.ФЗ.ИН 015.

9.2. **ИЗПЪЛНИТЕЛЯТ** трябва да изготви и предаде на **ВЪЗЛОЖИТЕЛЯ** необходимата документация за достъп на персонала по изпълнение на договора до защитената зона на “АЕЦ Козлодуй” ЕАД, съгласно ДБК.КД.ИН.028.

9.3. При неизпълнение на предходната точка от договора ще бъде отказан достъп на персонала на **ИЗПЪЛНИТЕЛЯ** в защитената зона на “АЕЦ Козлодуй” ЕАД.

9.4. Когато за изпълнение на задълженията по този договор **ИЗПЪЛНИТЕЛЯТ** ще използва транспортни средства, той се задължава при въвеждането им в защитената зона на “АЕЦ Козлодуй” ЕАД да представя Протокол за извършена проверка на конкретното МПС, с изричен запис в него, че то няма да бъде пряко или косвено източник на неправомерни действия, съгласно Наредба за осигуряване на физическата защита на ядрените съоръжения, ядрения материал и радиоактивните вещества, Приета с ПМС № 224 от 25.08.2004 г., обн., ДВ, бр. 77 от 3.09.2004 г.

9.5. Протокол за извършената проверка се оформя за всяко МПС, при всеки отделен случай и се подписва от Ръководителя или упълномощено за това длъжностно лице на **ИЗПЪЛНИТЕЛЯ** и водача на транспортното средство.

9.6. При неизпълнение на предходната точка от договора ще бъде отказан достъп на транспортните средства на **ИЗПЪЛНИТЕЛЯ** в защитената зона на “АЕЦ Козлодуй” ЕАД.

9.7. **ИЗПЪЛНИТЕЛЯТ** се задължава да обезпечи преминаване проверка за надеждност на персонала, който ще работи на площадката на “АЕЦ Козлодуй” ЕАД, съгласно чл. чл.40, т.2 от Правилника за прилагане на Закона за Държавна агенция “Национална сигурност”.

10. ЯДРЕНАТА БЕЗОПАСНОСТ И РАДИАЦИОННА ЗАЩИТА

10.1. За договори, които включват дейности, доставки или услуги, които имат отношение към ядрената безопасност, радиационната защита, аварийната готовност и/или физическата защита, се изисква от **ИЗПЪЛНИТЕЛЯ** да представи необходимите документи за проверка от Дирекция “Б и К” на “АЕЦ Козлодуй” ЕАД в обем и срок, съгласно ДБК.КД.ИН.028.

10.2. Договори, които имат отношение към ядрената безопасност, радиационната защита, аварийната готовност и/или физическата защита влизат в сила от момента на двустранното им подписване, а изпълнението на предмета на договора започва от датата на утвърждаване на Протокол за проверка на документите от Дирекция “Б и К” на “АЕЦ Козлодуй” ЕАД. Сроковете, определени в договора, започват да се отчитат от датата на уведомяване на **ИЗПЪЛНИТЕЛЯ** за утвърдения протокол за проверка на документите.

10.3. В случаите, когато дейността, предмет на конкретен договор с външна организация е свързана с реализацията на техническо решение, за което се изисква разрешение съгласно

ЗБИЯЕ, изпълнението на дейностите по договора започва след издаване на разрешение за техническото решение от АЯР. В случай, че АЯР изиска допълнителни документи, **ИЗПЪЛНИТЕЛЯТ** е длъжен да ги представи в посочените срокове.

10.4. Дейностите по оборудване, имащо отношение към безопасността се извършват спрямо писмени процедури, технологии и методологии.

10.5. **ИЗПЪЛНИТЕЛЯТ** се задължава да обезпечи запознаване на персонала, който ще работи на площадката на "АЕЦ Козлодуй" ЕАД, с общите изисквания за действия при авария в АЕЦ, да спазва процедурите при ликвидация на авария.

10.6. Персоналът на **ИЗПЪЛНИТЕЛЯ** и неговите подизпълнители, включително чуждестранни фирми, които изпълняват дейности в зоните със строг режим на площадката на "АЕЦ Козлодуй" ЕАД са длъжни да спазват изискванията на:

- "Инструкция по радиационна защита на V и VI блок", идент. № 30.ОБ.00.РБ.01;
- "Инструкция по радиационна защита в ХОГ на "АЕЦ Козлодуй" ЕАД", идент. № ХОГ.ИР3.01;
- "Инструкция по качество. Работа на външни организации при сключен договор", идент. № ДБК.КД.ИН.028

10.7. **ИЗПЪЛНИТЕЛЯТ** носи отговорност за безопасността на труда и дозовото натоварване на персонала, който командирова за работа в "АЕЦ Козлодуй" ЕАД за изпълнение на дейността по договора.

10.8. **ИЗПЪЛНИТЕЛЯТ** определя отговорно лице по радиационна защита в организацията със заповед.

10.9. При необходимост от извършване на дейности в зона строг режим (ЗСР) задължително се извършва измерване на целотелесната активност на персонала на **ИЗПЪЛНИТЕЛЯ**, включително за лица работещи по граждански договор и представители на чуждестранни организации, преди започване и след завършване на работата по съответния договор на ВО.

10.10. За работа в ЗСР, **ВЪЗЛОЖИТЕЛЯТ** осигурява на **ИЗПЪЛНИТЕЛЯ** за своя сметка специално работно облекло, лични предпазни средства, дозиметричен контрол и др. съгласно изискванията на Наредба № 32 от 07.11.2005 г. за условията и реда за извършване на дозиметричен контрол на лицата, работещи с източници на йонизиращи лъчения.

10.11. **ВЪЗЛОЖИТЕЛЯТ** информира периодично **ИЗПЪЛНИТЕЛЯ** за полученото дозово натоварване на персонала, съгл. чл. 122 ал. 3 на Наредба за радиационна защита при дейности с източници на йонизиращи лъчения. Изпълнителят предоставя данни за дозовото натоварване на персонала си преди първоначалното допускане до работа.

11. БЕЗОПАСНОСТ НА ТРУДА И ЗДРАВΟΣЛОВНИ УСЛОВИЯ НА ТРУД

11.1. От гледна точка на техническата безопасност, командированият персонал на **ИЗПЪЛНИТЕЛЯ** и неговите подизпълнители, включително чуждестранни фирми, условно се приравнява (с изключение на правото за издаване на наряди и допускане до работа) към персонала на "АЕЦ Козлодуй" ЕАД и е длъжен да спазва изискванията на:

- „Правилник за безопасност при работа в неелектрически уредби на електрически и топлофикационни централи и по топлопреносни мрежи и хидротехнически съоръжения”
- „Правилник за безопасност и здраве при работа в електрически уредби на електрически и топлофикационни централи и по електрически мрежи”

11.2. **ИЗПЪЛНИТЕЛЯТ** определя отговорно лице по безопасност на труда в организацията със заповед.

11.3. **ВЪЗЛОЖИТЕЛЯТ** се задължава да осигури фронт за работа съобразно съответните условия за непрекъснат или спрян производствен процес, като обезопаси съоръженията съгласно действащите правилници в АЕЦ и открие наряди за допуск до работа.

11.4. Издаването на наряди за работа, допускане до работа, контрол на дейността на ВО, относно изискванията на техническата документация, закриване на нарядите и приемане на работното място, контрола и отчитане на дозовото натоварване на персонала и др. се извършват според определения ред в съответното структурно звено, по чието оборудване/на чиято територия се работи.

11.5. **ВЪЗЛОЖИТЕЛЯТ** се задължава да осигури инструктиране на външния персонал, според изискванията на НАРЕДБА № РД-07-2 от 16.12.2009г. за условията и реда за провеждането на периодично обучение и инструктаж на работниците и служителите по правилата за осигуряване на здравословни и безопасни условия на труд по цитираните в т.11.1 Правилници и в съответствие с мястото и конкретните условия на работа, която групата или част от нея ще извършва.

11.6. **ИЗПЪЛНИТЕЛЯТ** се задължава да обезпечи обучение и изпити на персонала, който ще работи на площадката на “АЕЦ Козлодуй” ЕАД, по “Въведение в АЕЦ” и “Радиационна защита” в УТЦ на “АЕЦ Козлодуй” ЕАД и съгласно НАРЕДБА за условията и реда за придобиване на професионална квалификация и за реда за издаване на лицензии за специализирано обучение и на удостоверения за правоспособност за използване на ядрената енергия.

11.7. **ИЗПЪЛНИТЕЛЯТ** се задължава да спазва всички ограничения и забрани, за изпращане и допускане до работа на лица и бригади, които са предвидени в правилниците по безопасност на труда. Да извърши правилен подбор при съставяне списъка на ръководния и изпълнителски персонал, който ще изпълнява работата по сключения договор, по отношение на професионална квалификация и тази по безопасността на труда.

11.8. **ВЪЗЛОЖИТЕЛЯТ** се задължава да определи длъжностното лице (или лица), които да приемат външния персонал на **ИЗПЪЛНИТЕЛЯ**, да изискат и извършат проверка на всички предвидени в правилниците документи, включително и удостоверенията за притежаване квалификационна група по безопасност на труда.

11.9. Отговорният ръководител и (или) изпълнителят на работа приемат всяко работно място от допускащия, като проверяват изпълнението на техническите мероприятия за обезопасяване, както и тяхната дейност.

11.10. Ръководителите на **ИЗПЪЛНИТЕЛЯ** постоянно упражняват контрол за спазване на правилниците по безопасност на труда от членовете на групата и да предприемат мерки за отстраняване на нарушенията.

11.11. **ИЗПЪЛНИТЕЛЯТ** се задължава да уведомява писмено **ВЪЗЛОЖИТЕЛЯ** за предприетите мерки по дадени от него предложения-искания за санкциониране на лица, допуснали нарушения по изискванията на безопасността на труда.

11.12. **ИЗПЪЛНИТЕЛЯТ** се задължава да изпълнява писмените разпореждания на упълномощените длъжностни лица от **ВЪЗЛОЖИТЕЛЯ** при констатирани нарушения на технологичната дисциплина и правилата за безопасна работа.

11.13. В случай на трудова злополука с лице наето от **ИЗПЪЛНИТЕЛЯ**, ръководителят на групата уведомява ръководството на фирмата – **ИЗПЪЛНИТЕЛ** и сектор “Техническа безопасност” на “АЕЦ Козлодуй” ЕАД, след което предприема мерки и оказва съдействие на компетентните органи, за изясняване на обстоятелствата и причините за злополуката.

11.14. **ИЗПЪЛНИТЕЛЯТ** се задължава да спазва действащите в АЕЦ нормативни документи и правилници по отношение на ЗБУТ, ПАБ съгласно действащите норми за ремонти и СМР.

11.15. **ИЗПЪЛНИТЕЛЯТ** се задължава да спазва законовите изисквания за опазване на околната среда по време на строителството и след приключването му, в гаранционния срок.

11.16. **ИЗПЪЛНИТЕЛЯТ** осигурява здравословни и безопасни условия на труд, съгласно изискванията на нормативните документи по охрана на труда.

11.17. При необходимост **ИЗПЪЛНИТЕЛЯТ** организира изпълнението на ремонтните дейности при непрекъснат режим на работа, с цел спазване срока на ремонта на съответния блок или друга технологична необходимост.

11.18. **ИЗПЪЛНИТЕЛЯТ** осигурява спазване на Наредба № 2 от 22.03.2004 г. за минималните изисквания за здравословни и безопасни условия на труд при извършване на строителни и монтажни работи на територията на обектите на “АЕЦ Козлодуй” ЕАД.

11.19. Всички санкции, наложени от компетентните органи за нарушенията или за щети нанесени от лица, наети от **ИЗПЪЛНИТЕЛЯ** (включително подизпълнителите му) са за сметка на **ИЗПЪЛНИТЕЛЯ**.

12. ПОЖАРНА БЕЗОПАСНОСТ

12.1. При изпълнение на огневи работи Ръководителят и персонала на ВО изпълняващ дейности по договор с “АЕЦ Козлодуй”ЕАД, е задължен да спазва изискванията на нормативно-техническите документи по пожарна безопасност:

- Наредба № Из-2377 от 15.09.2011 г. за правилата и нормите за пожарна безопасност при експлоатация на обектите;

- Правила за пожарна и аварийна безопасност в “АЕЦ Козлодуй”ЕАД, идент.№ ДОД.ПБ.ПБ.307;

12.2. При изпълнение на огневи работи, **ИЗПЪЛНИТЕЛЯТ** подготвя Списък на лицата, имащи право да бъдат ръководители на огневи работи.

13. ОДИТИ, ИНСПЕКЦИИ И ПРОВЕРКИ

13.1. **ИЗПЪЛНИТЕЛЯТ** поема ангажимент да допусне и окаже съдействие на упълномощени представители на **ВЪЗЛОЖИТЕЛЯ** за извършване на одит по качеството по реда на утвърдени правила на **ВЪЗЛОЖИТЕЛЯ**. Иницирирането на одит може да стане по желание на **ВЪЗЛОЖИТЕЛЯ** и писмено известяване на **ИЗПЪЛНИТЕЛЯ**.

13.2. **ВЪЗЛОЖИТЕЛЯТ** носи отговорност за неразпространение на информацията, станала достъпна по време на извършване на одита.

13.3. **ВЪЗЛОЖИТЕЛЯТ** има право да осъществява контрол по изпълнението на този договор, стига да не възпрепятства работата на **ИЗПЪЛНИТЕЛЯ** и да не нарушава оперативната му самостоятелност.

13.4. **ИЗПЪЛНИТЕЛЯТ** се задължава да предостави достъп до строителни и монтажни площадки, документация и персонал на лицата, упълномощени от **ВЪЗЛОЖИТЕЛЯ** да изпълняват контрол и инспекции.

13.5. **ИЗПЪЛНИТЕЛЯТ** е длъжен да позволи на **ВЪЗЛОЖИТЕЛЯ** или на посочено от **ВЪЗЛОЖИТЕЛЯ** лице, да прави проверки на отчетната документация, съставена при изпълнение на договора, включително и да се правят копия на документите.

14. ОПАЗВАНЕ НА ОКОЛНАТА СРЕДА

14.1. **ИЗПЪЛНИТЕЛЯТ** е длъжен да спазва изискванията за опазване на околната среда по време на изпълнението на предмета на договора и след приключването му, съобразно Закона за управление на отпадъците.

14.2. **ИЗПЪЛНИТЕЛЯТ** е длъжен да извози отпадъците от площадката на “АЕЦ Козлодуй”ЕАД и да осигури тяхното депониране при спазване на изискванията на националното законодателство и вътрешните изисквания на **ВЪЗЛОЖИТЕЛЯ**.

14.3. При изпълнение на дейности, които засягат зелените площи и/или дълготрайната растителност на площадката на “АЕЦ Козлодуй” ЕАД, **ИЗПЪЛНИТЕЛЯТ** е длъжен за своя сметка да възстанови тревните площи и насажденията, съгласувано със съответните отговорни звена на **ВЪЗЛОЖИТЕЛЯ**.

15. СРОК ЗА ИЗПЪЛНЕНИЕ

15.1. Когато по обективни причини от производствен или друг характер, произтичащи от естеството и спецификата на основния предмет на дейност на **ВЪЗЛОЖИТЕЛЯ**, той не е в състояние да осигури условия за изпълнение на предмета на основния договор, изпълнението спира до отпадане на съответните причини за това, като **ВЪЗЛОЖИТЕЛЯТ** може да удължи срока на договора с периода на забавата.

16. НЕУСТОЙКИ

16.1. В случай на неспазване на сроковете по раздел 3 от основния договор **ИЗПЪЛНИТЕЛЯТ** дължи неустойка в размер на 0.5% (половин процент) върху стойността на забавеното изпълнение за всеки ден закъснение, но не повече от 10% (десет процента) от стойността на договора.

16.2. В случай на забавено плащане по раздел 2 от основния договор **ВЪЗЛОЖИТЕЛЯТ** заплаща неустойка в размер на 0.5% (половин процент) върху стойността на забавеното плащане за всеки ден закъснение, но не повече от 10% (десет процента) от стойността на дължимото плащане.

16.3. При виновно неизпълнение на задълженията по договора, с изключение на случаите по т.16.1. и 16.2, неизправната страна дължи на изправната неустойка в размер на 10% (десет) върху стойността на договора.

16.4. За действително претърпени вреди в размер по-голям от размера на уговорените неустойки, заинтересованата страна може да търси обезщетение в пълен размер по общия гражданскоправен ред.

17. ПРЕКРАТЯВАНЕ И РАЗВАЛЯНЕ НА ДОГОВОРА

17.1. Двете страни имат право да прекратят договора по взаимно съгласие изразено в двустранен документ.

17.2. Всяка от страните може да поиска прекратяване на договора с 30 (тридесет) дневно писмено предизвестие, отправено до другата страна. Страните оформят отношенията си с двустранен протокол.

17.3. Договорът може да бъде прекратен по искане на всяка от двете страни при настъпване на обстоятелства по Раздел 18 от общите условия на договора. В този случай страните подписват двустранен протокол за оформяне на отношенията между тях.

17.4. Договорът може да бъде развален чрез 15 (петнадесет) дневно писмено предизвестие от изправната страна до неизправната в случай на неизпълнение на поетите с договора задължения.

17.5. **ИЗПЪЛНИТЕЛЯТ** може да развали договора и да поиска заплащане на фактическите направени разходи, а така също и неустойка по т.16.2., но не повече от сумата определена в Раздел 2 на Основния договор, когато **ВЪЗЛОЖИТЕЛЯТ** забави плащането на дължимите суми, повече от 30 (тридесет) дни.

17.6. **ВЪЗЛОЖИТЕЛЯТ** може да развали договора и да поиска заплащане на неустойка по т.16.1, но не повече от сумата определена в раздел 2 на договора, в случай че **ИЗПЪЛНИТЕЛЯТ** не започне работа по договора повече от 30 дни след датата за начало на изпълнението.

17.7. При отказ за издаване на протокол за проверка на документите от Дирекция "Б и К" двете страни не си дължат обезщетения и неустойки и договора се прекратява.

18. НЕПРЕОДОЛИМА СИЛА

18.1. В случай, че някоя от страните не може да изпълни задълженията си по този договор поради непредвидено или непредотвратимо събитие от извънреден характер възникнало след сключване на договора, което пречатства неговото изпълнение, тя е длъжна в 3-дневен срок писмено да уведоми другата страна за това. Това събитие следва да бъде потвърдено от БТПП, в противен случай страната не може да се позове на непреодолима сила.

18.2. Докато трае непреодолимата сила, изпълнението на задълженията и свързаните с тях насрещни задължения се спира и срокът на договора се удължава с времето, през което е била налице непреодолимата сила.

18.3. Когато непреодолимата сила продължи повече от 30 (тридесет) дни, всяка от страните може да поиска договора да бъде прекратен.

19. РЕД ЗА РЕШАВАНЕ НА СПОРОВЕТЕ

19.1. Всички спорни въпроси, произлизащи от настоящия договор или при изпълнението му, ще се решават чрез преговори между двете страни. В случай, че спорните въпроси не могат да бъдат решени чрез преговори, същите ще бъдат решавани съгласно Българското законодателство (ЗОП, ЗЗД, ТЗ, ГПК и др.)

19.2. В случай на спор между страните при тълкуването на настоящия договор, трябва да се спазва следния ред на приоритет на документите:

- Договорът, подписан от страните;
- Общи условия на договора;
- Техническа оферта на **ИЗПЪЛНИТЕЛЯ**
- Техническо задание /техническа спецификация на **ВЪЗЛОЖИТЕЛЯ**;
- Предлагана цена;

20. ОТГОВОРНО ЛИЦЕ ОТ СТРАНА НА ВЪЗЛОЖИТЕЛЯ

20.1. **ВЪЗЛОЖИТЕЛЯТ** е длъжен да определи отговорно лице по изпълнението на договора. Отговорното лице представя **ВЪЗЛОЖИТЕЛЯ** и организира работата по договора от страна на **ВЪЗЛОЖИТЕЛЯ**.

20.2. **ВЪЗЛОЖИТЕЛЯТ** има право да смени отговорното лице по всяко време на изпълнение на договора. **ИЗПЪЛНИТЕЛЯТ** се уведомява писмено за предприетата промяна.

21. ОТГОВОРНО ЛИЦЕ ОТ СТРАНА НА ИЗПЪЛНИТЕЛЯ

21.1. **ИЗПЪЛНИТЕЛЯТ** е длъжен да определи отговорно лице по изпълнението на договора. Отговорното лице представя **ИЗПЪЛНИТЕЛЯТ** и организира работата по договора от страна на **ИЗПЪЛНИТЕЛЯТ**.

21.2. **ИЗПЪЛНИТЕЛЯТ** има право да смени отговорното лице по всяко време на изпълнение на договора. **ВЪЗЛОЖИТЕЛЯТ** се уведомява писмено за предприетата промяна.

22. КОМУНИКАЦИЯ МЕЖДУ СТРАНИТЕ

22.1. Комуникацията между страните се води само между определените отговорни лица. Когато дадено съобщение трябва да достигне до друго лице, участващо в изпълнението от страна на **ВЪЗЛОЖИТЕЛЯ** или от страна на **ИЗПЪЛНИТЕЛЯ**, това се осъществява чрез отговорните лица по договора.

22.2. Всички съобщения, предизвестия и нареждания, свързани с изпълнението на договора и разменяни между **ВЪЗЛОЖИТЕЛЯ** и **ИЗПЪЛНИТЕЛЯ** са валидни, когато са изпратени в писмена форма – лично, по пощата (с обратна разписка), телефакс на адреса на съответната страна или предадени чрез куриер, срещу подпис на приемащата страна.

22.3. Валидните адреси и факс номера на страните се посочват в договора. В случай, че това не е посочено в договора, за валидни адрес и факс номер на **ВЪЗЛОЖИТЕЛЯ** се считат, посочените в документацията за участие в процедурата за възлагане на обществена поръчка, а на **ИЗПЪЛНИТЕЛЯ** – посочените в неговата оферта.

22.4. Между страните се допуска неформална комуникация с оглед улесняване на работата като телефонен разговор, електронно съобщение и други подобни форми. Неформалната комуникация няма юридическа стойност и не се счита за официално приета, ако не е в писмената форма, определена по горе.

22.5. Комуникацията с чуждестранни **ИЗПЪЛНИТЕЛИ** се осъществява на български език. Осигуряването на превод на документите на български език е за сметка на **ИЗПЪЛНИТЕЛЯ**.

22.6. **ВЪЗЛОЖИТЕЛЯТ** по всяко време от изпълнение на договора при провеждане на официални и неофициални разговори и при работни срещи има право да изисква преводач от чуждия език на български, ако счете за необходимо, при това **ВЪЗЛОЖИТЕЛЯТ** не е длъжен да заплаща допълнително за тези си искания.

22.7. Всяка от страните има право да изиска първоначална среща при стартиране на договора с цел уточняване на изискванията към изпълнение на договора, целите на **ВЪЗЛОЖИТЕЛЯ**, критериите за оценка на изпълнението на договора и планиране, изпълнение и производство, които трябва да извърши **ИЗПЪЛНИТЕЛЯ**.

22.8. Когато в хода на изпълнение на работата по договора възникнат обстоятелства, изискващи съставянето на двустранно подписан констативен протокол, заинтересованата

страна отправя до другата мотивирана покана с обозначено място, дата и час на срещата. Уведомената страна е длъжна да отговори в три дневен срок след уведомяването (за дата на уведомяването се счита датата на входящия номер).

23. ЕЗИК НА ДОГОВОРА

23.1. Договорът с местни **ИЗПЪЛНИТЕЛИ** се съставя и подписва на български език в 2 еднообразни екземпляра.

23.2. С чуждестранни изпълнители, договора се подписва на български език и на друг език, ако това е упоменато в договора, по два еднообразни екземпляра на всеки от езиците. При противоречие на текстовете на различните езици, валиден е българският текст, освен ако не е определено друго в договора.

24. ПРОМЕНИ В ДОГОВОРА

24.1. Страните по договор за обществена поръчка могат да го променят или допълват само в предвидените в Закона за обществените поръчки случаи.

ИЗПЪЛНИТЕЛ:

“АСМ” ООД
1000 гр. София
ул. “Стефан Караджа” №7, вх.Б, ет.1, ап.11
тел/факс: 02/987 49 60; 02/987 49 80
e-mail: office@acm-bg.com
ЕИК 121038496
ИН по ЗДДС BG 121038496

ИЗПЪЛНИТЕЛ:
УПРАВИТЕЛ
АНГЕЛ АНГЕЛОВ



ВЪЗЛОЖИТЕЛ:

“АЕЦ Козлодуй” ЕАД
3321 Козлодуй
БЪЛГАРИЯ
тел/факс: 0973/73530; 0973/76027
e-mail: commercial@npp.bg
ЕИК 106513772
ИН по ЗДДС BG 106513772

ВЪЗЛОЖИТЕЛ:
ИЗПЪЛНИТЕЛЕН ДИРЕКТОР
ДИМИТЪР АНГЕЛОВ




“АЕЦ КОЗЛОДУЙ” ЕАД

Блок:

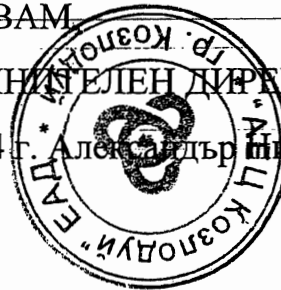
УТВЪРЖДАВАМ

Система:

ЗАМ. ИЗПЪЛНИТЕЛЕН ДИРЕКТОР

Подразделение: У-е Е, цех БПС

..... 26.02.2014 г. Александър Николов



СЪГЛАСУВАЛИ,

ДИРЕКТОР Б и К:

..... 26.02.14 Пламен Василев

ДИРЕКТОР П:

..... 26.02.14 Емилиян Едрев

ТЕХНИЧЕСКО ЗАДАНИЕ**№ 14.БПС.ТЗ.10**

за проектиране, доставка и монтаж на технологично оборудване

ТЕМА: Проектиране, доставка и монтаж на сухи трансформатори 6/0,4kV в цех БПС (3 броя КТП; 2 броя сухи трансформатори 400kVA и 1 брой сух трансформатор 250kVA)

Настоящото техническо задание съдържа пълно описание на обекта на поръчката и техническа спецификация съгласно Закона за обществените поръчки.

1. Кратко описание на техническото задание.

Предмет на техническото задание (ТЗ) е:

- изготвяне на работен проект за окомплектоване и монтаж на три броя комплектни трансформаторни поста със сухи трансформатори 400 kVA и монтаж на един брой сух трансформатор 400 kVA в помещение “КРУ VII-ма секция 0,4kV”;
- доставка на пет броя сухи трансформатори 6/0,4kV, 400kVA, от които три броя монтирани в КТП, един брой сух трансформатор 6/0,4kV, 250kVA, както и друго оборудване, съгласно изготвения и приет от Възложителя проект;
- монтаж на три броя КТП, комплект с трансформатори 400 kVA и един брой сух трансформатор 400 kVA в “КРУ VII-ма секция 0,4kV”.

Един брой сух трансформатор 400kVA е предвиден да се монтира вътре, в помещението "КРУ VII-ма секция 0,4kV", като заменя съществуващ маслен трансформатор, който е монтиран на открито зад помещението, до външната стена.

Един брой КТП, оборудван със сух трансформатор 400kVA, е предвиден да замени съществуващо нестандартно КТП-МиВ, което е амортизирано и трудно за подържане.

Два броя КТП, оборудвани с по един сух трансформатор 400kVA, са предвидени да заменят маслени трансформатори и прилежащите им разединители, монтирани на открито в обособена площадка, до сградата на помпена станция "Раней-5".

За доставка да се предвидят и по един резервен комплект от всеки типоразмер за съответния номинален ток предпазители, за страна 6kV на трансформаторите в КТП.

Да се предвидят метални комплектни трансформаторни постове (МКТП) с външно обслужване.

Два броя сухи трансформатори (1бр. 400kVA и 1бр. 250kVA), от предвидените за доставка, ще са резервни.

Дейностите, включени в техническото задание са проектиране, доставка, демонтаж на съществуващото оборудване предмет на заданието, монтаж на новото оборудване, пусково-настроечни работи (ПНР) и въвеждане в експлоатация.

2. Изисквания към проекта.

2.1. Основание за разработване на проекта.

2.1.1. Монтираните маслонапълнени трансформатори, при вътрешна неизправност създават потенциална опасност от внезапно експлозивно изхвърляне на горещо трансформаторно масло и пожар.

2.1.2. През време на експлоатацията им, неколккратно са откривани отклонения по време на ПНР и са коригирани хлабави контактни връзки и крепежни елементи. През времето на ремонта, на мястото на трансформатор се поставя друг - временен.

2.1.3. От въвеждането му в експлоатация, КТП-МиВ не е модернизиран или реконструиран, поради което са с влошени експлоатационни характеристики.

2.1.4. Конструктивно, оформилото се ОРУ 6kV на помпена станция "Раней-5", е изпълнено с открити тоководещи части, без възможност за заземяване на кабелните отклонения, което усложнява и прави опасно обслужването и ремонта.

2.2. Основни функции на проекта.

2.2.1. Повишаване безопасността на оперативния и обслужващия персонал, с цел защита срещу поражение от електрически ток и пожар.

2.2.2. Подобряване надеждността на работа на съоръженията, чрез въвеждане на нова, съвременна, защитна и комутационна апаратура.

2.2.3. Подобряване експлоатационния вид и осигуряване на ремонтпригодност на съоръженията.

2.3. Общи изисквания към проекта.

2.3.1. Фази на проекта.

2.3.1.1. Проектната разработка да е изпълнена еднофазно - фаза Работен проект за срок до 60 календарни дни от подписване на договора.

2.3.2. Работният проект да отговаря на следните изисквания:

2.3.2.1. Апаратурата в КТП да е съвременна и надеждна и да съответства на стандарти – БДС EN 62271:2012 – Комутационни апарати за високо напрежение.

– БДС EN 60694:2003 – Общи технически изисквания за стандартите за комутационни апарати за високо напрежение.

– БДС EN 60265-1:2003 – Превключватели високо напрежение. Част 1: Превключватели за бавени напрежения над 1kV и по-ниски от 52kV.

Разединителите и заземителите в шкафовете на КТП, трябва да са оборудвани с помощни контакти, за дистанционно сигнализиране на положението.

Поле 0,4kV не е необходимо в КТП “Раней-5А” и КТП “Раней-5Б”. От изводите на страна Н.Н. на трансформаторите, се захранват през прекъсвачи две секции от КРУ 0,4kV, разположена в сградата на ПС “Раней-5”.

За КТП-МиВ е **необходимо** поле 0,4kV.

2.3.2.2. Сухите трансформатори да отговарят на следните изисквания, стандарти и хармонизационни документи:

- трансформаторите са предназначени за монтиране на закрито с естествена светлина на въздух;

- вградени сензори за прегряване на всяка намотка и контролер със захранващо напрежение 230V AC;

- векторна група на свързване Дуп 5;

- номинално първично напрежение 6 kV;

- номинално вторично напрежение на празен ход 400/230V;

- номинална честота 50Hz;

- пет-позиционен превключвател на намотка Ср.Н., за регулиране на вторичното напрежение в граници $\pm 2,5\%$ и $\pm 5\%$;

- термичен клас на изолационните материали - F;

- климатичен клас - C2;

- клас на околната среда - E2;

- материал на намотките Ср и НН - Al;

- характеристики на работната среда:

* температура на околния въздух

- не по-висока от +40°C

- не по-ниска от -15 °C

* надморска височина

- до 1000м

* място на монтиране

-на закрито

- клас на реакция на огън F1, съгласно т.В3 от CENELEC HD 464.1 S1: 1988/ A3:1992.

- да отговарят на чл. 2124, ал.1, т.3÷7 от “Наредба № 3 от 9.06.2004 г. за устройството на електрическите уредби и електропроводните линии”;

- трифазните сухи трансформатори трябва да отговарят на стандарт БДС EN 60076-1:2006 силови трансформатори. Част 11. Сухи трансформатори (IEC 60076-11).

2.3.2.3. Да се използват максимално съществуващите силови кабели 6kV, но с нови кабелни глави. При крайна необходимост да се предвиди полагане на нови кабели и муфи.

2.3.2.4. Да се предвиди замяна на кабелите от изводи Н.Н. на трансформаторите, до двете секции 0,4kV в ПС “Раней-5” с медни, с необходимото сечение – дължина около 10m за всеки трансформатор.

2.3.2.5. Да се предвидят един брой модул цифрови изходи TM2DDO16K и един брой модул цифрови входове TM2DDI32K, необходими за телесигнализацията на разединителите.

2.3.3. Работният проект да се изготви в съответствие със следните нормативни документи:

- Наредба № 3 за устройство на електрическите уредби и електропроводни линии;

- Наредба №9/2004г. за техническа експлоатация на електрически централи и мрежи;

- Правилник за безопасност и здраве при работа в електрически уредби и топлофикационни централи и по електрически мрежи (ПБЗР-ЕУ);

- Наредба № Из-1971 от 29.10.2009 г. за строително-технически правила и норми за осигуряване на безопасност при пожар;

- Наредба № Из-2377 от 15.09.2011 г. за правилата и нормите за пожарна безопасност при експлоатация на обектите;

- Наредба №2/22.03.2004г. за минималните изисквания за ЗБУТ при извършване на СМР;

- Правилник по безопасността на труда при заваряване и рязане на метали;

- Наредба №4/21.05.2001 г. за обхвата и съдържанието на инвестиционните проекти;

- Наредба №12/30.12.2005 г. за осигуряване на здравословни и безопасни условия на труд при извършване на товарно-разтоварни работи;

- Наредба № РД-07-2 от 16.12.2009 г. за условията и реда за провеждането на периодично обучение и инструктаж на работниците и служителите по правилата за осигуряване на здравословни и безопасни условия на труд;

- Наредба №3/2001 за минималните изисквания за безопасност и опазване на здравето на работещите при използване на лични предпазни средства на работното място;

- Наредба №3/2004 за осигуряване на здравословни и безопасни условия на труд при механично (студено) обработване на металите;

- Наредба № РД-07/8 от 20.12.2008 г. за минималните изисквания за знаци и сигнали за безопасност и/или здраве при работа;

- Наредба №7/2004 за минималните изисквания за здравословни и безопасни условия на труд на работните места и при използване на работното оборудване;

- Наредба № 16/1999 за физиологични норми и правила за ръчна работа с тежести.

2.4. Описание на изисквания към отделните части на проекта.

2.4.1. Част Електро "Първична комутация".

Да се изготви работен проект, който да включва следните документи и чертежи:

2.4.1.1. Еднополусни електрически схеми.

2.4.1.2. Конструктивни чертежи на нови шинни системи и др., детайли за изработка.

2.4.1.3. Монтажни схеми на новото оборудване.

2.4.1.4. Кабелен журнал.

2.4.2. Част Електро "Вторична комутация".

Да се изготви работен проект, който да включва следните документи и чертежи:

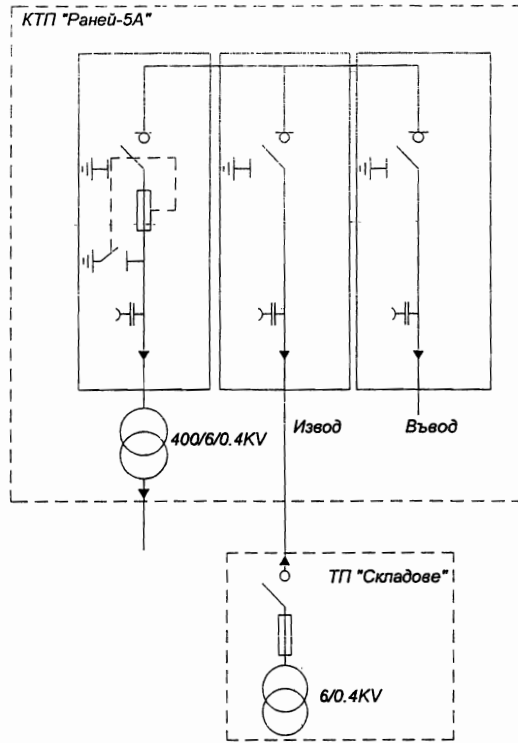
2.4.2.1. Принципни схеми на веригите за сигнализация на разединителите на КТП в ПС "Раней-5";

2.4.2.2. Принципни схеми на веригите на контролерите за температура на намотките на сухите трансформатори;

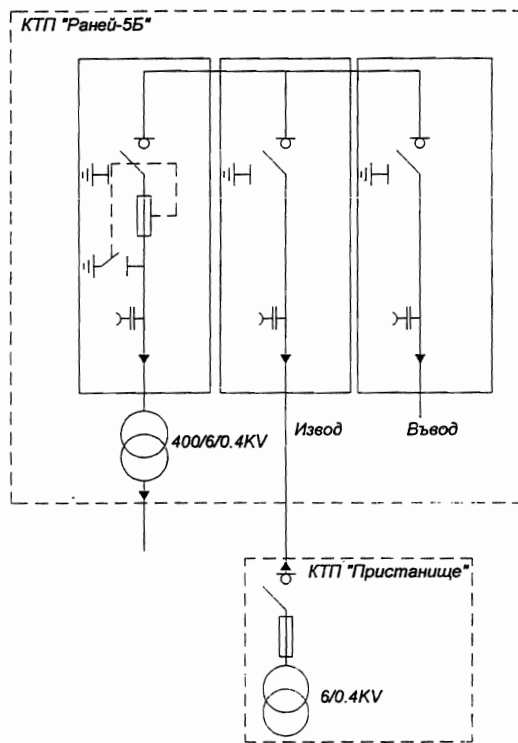
2.4.2.3. Монтажни схеми на апаратурата и чертежи на клеморедите с присъединяваните кабели;

2.4.2.4. Кабелен журнал – съдържащ като минимум начало и край на кабела, наименование на кабела, тип, сечение, брой жила, начин на полагане и дължина.

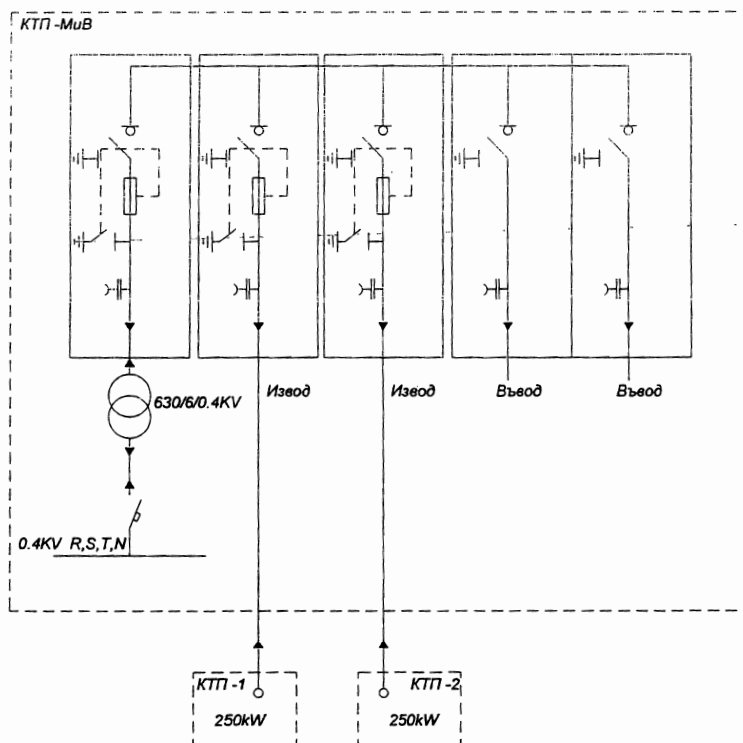
2.4.2.5. Преконфигуриране на контролер TWDLCAE40DRF и преработка на SCADA на персонален компютър и сензорен екран ХВТОТ4320, за визуализацията в БПС на разединителите в ПС "Раней-5".



фиг.1. Примерна еднополюсна схема на КТП "Раней-5А".



фиг.2. Примерна еднополюсна схема на КТП "Раней-5Б".



фиг.3. Примерна еднополюсна схема на КТП-МуВ

2.4.3. Част "Строително-конструктивна"

2.4.3.1. Строителни и конструктивни чертежи за разбиване на фундаменти и площадки, при промените на ОРУ 6kV на ПС "Раней-5" и помещение "КРУ VII-ма секция 0,4kV".

2.4.3.2. Чертежи на носещите конструкции, нови фундаменти, кабелни канали и др.

2.4.3.3. Места за окачване при товаро-разтоварни работи, места и начини на анкериране.

2.4.3.4. Конструктивни чертежи и детайли.

2.4.3.5. Мерки за антикорозионна защита.

2.4.4. Част "План за безопасност и здраве" (ПБЗ)

Изготвя се съгласно Наредба №2 от 22.03.2004г., като трябва да съдържа график за строителството и монтажните работи.

2.4.5. Част "Пожарна безопасност" (ПБ)

Изготвя се съгласно Наредба № Из-1971 от 29.10.2009 г. за строително-технически правила и норми за осигуряване на безопасност при пожар.

2.5. Изисквания към съдържанието на разделите на проекта.

За всяка от частите на проекта в раздели от 2.4.1 до 2.4.5, Изпълнителят трябва да представи:

2.5.1. Обяснителна записка (Описание на проектното решение).

Към всяка от частите на работния проект да се разработи обяснителна записка, поясняваща предлаганите проектни решения. Към частите на работния проект /където е приложимо и при необходимост/, да се обоснове избора на проектното решение, като се

представят подробни разчети, диаграми и др. За избраното оборудване при необходимост да бъдат представени изчисления по отношение на характеристиките му.

2.5.2. Количествена сметка и техническа спецификация - Да се представят количествени сметки в които да са описани всички строително монтажни и пуско-наладъчни дейности, необходими за реализация на разработения проект.

Количествените сметки да се изготвят с шифри на единичните видове работи от ТНС, УСН, ЕТНС или ВТНС, а за работите, необхванати от тях, да се изработят анализи с конкретни количествени разходи за труд, механизация и материали.

Техническа спецификация - в която да е описано основното оборудване, необходимо за доставка.

Техническа спецификация - в която да са описаните резервните части, необходими за доставка, които са неразделна част от доставката /при необходимост/.

Количествените сметки и технически спецификации да се изготвят за всички части на проекта поотделно.

2.5.3. Списък на норми и стандарти.

В работния проект да се определят нормативните документи, които са основа за изработване на проекта и проектните документи с наименование и дата на издаване. Нормативните документи се включват в списък на проектните основи, използвани от проектанта като част от проектната документация.

3. Изисквания към доставката на апаратура и материали

3.1. Доставка на необходимото оборудване да се извърши, след приемането на работния проект на специализиран технически съвет (СТС) без забележки.

3.2. Всички детайли и части на оборудването, да бъдат доставени в "АЕЦ Козлодуй" ЕАД с опаковка, изключваща повреждането им от атмосферни условия, по време на транспорт и при извършване на товаро-разтоварни дейности. Опаковката да е съоръжена с приспособления за захващане при повдигане и преместване.

3.3. Новото оборудване да бъде доставено с качество и параметри, отговарящи на зададените в работния проект. Гаранционният срок на избраното оборудване да е минимум 24 месеца. Време за реакция при открит дефект - 48 часа.

3.4. Да се извърши Общ входящ контрол по установения ред в "АЕЦ Козлодуй", съгласно "Инструкция по качество за провеждане на входящ контрол на доставените материали, суровини и комплектуващи изделия в АЕЦ "Козлодуй", № ДОД.КД.ИК.112, при който да се провери за наличието на всички изисквани с техническото задание сертификати и заводски документи.

3.5. Доставката на новата апаратура да е придружена със следните документи, представени на български език:

➤ Декларация за съответствие, издадена в съответствие с нормативната уредба в РБългария;

➤ Инструкция за монтаж и експлоатация, включително изисквания за съхранение;

➤ Сертификати за произход;

➤ Паспорти.

➤ Протоколи от проведени заводски изпитания.

4. Изисквания към монтажа.

4.1. При изпълнение на монтажа да се спазва работния проект и условията и реда, посочени в ДБК.КД.ИН.028 "Инструкция по качество. Работа на външни организации при сключен договор", БПС.ЕД.ИН.021 "Инструкция по качество за оформяне на маркировката по оборудването на цех БПС и всички приложими в РБългария нормативни документи.

4.2. Монтажните работи да се извършват със заявка и наряд при спазване на изискванията на "Инструкция по качество. Работа на външни организации при сключен договор", идент. № ДБК.КД.ИН.028.

4.3. Изпълнителят да предостави на възложителя:

- Планове за контрол на качеството;

- Интегрирани графици за монтаж;

- Документация, която да отчита изпълнените дейности в обем, определен в т.б.3.

4.4. След приключване на работата, Изпълнителя да предаде на Възложителя екзекутивни схеми с отразени корекции на направените изменения по време на монтажа.

4.5. Изпълнителят е длъжен да използва "Заповедна книга на строежа", при извършване на инвестиционни дейности, съгласно чл.7, ал.3, т.4 от Наредба №3 от 31.07.2003г. за съставяне на актове и протоколи по време на строителството, в която да въвежда измененията в проекта по време на строително-монтажните работи.

В случай на проектно изменение се издава заповед, която се записва в Заповедната книга. След приключване на работата, Заповедната книга се предава за архивиране заедно с останалите отчетни документи.

5. Входни данни.

Изпълнителят подготвя и предоставя списък на необходимите му входни данни за изпълнение на дейностите по настоящето техническо задание.

Възложителят след проверка и оценка на списъка ще предостави исканите налични входни данни на Изпълнителя.

Входните данни, необходими за изпълнение по настоящето техническо задание, ще бъдат представени на Изпълнителя на езика и във вида и формата, в която са налични в АЕЦ "Козлодуй".

Входните данни, които не са приложени към Техническото задание се предават на Изпълнителя след сключване на договор.

Входни данни които не са налични в АЕЦ "Козлодуй" се заснемат на място от Изпълнителя.

6. Изходни документи, резултат от договора.

Изисква се от Изпълнителя да представи:

6.1. За етап проектиране - Работен проект, съдържащ споменатите в т.2 части и съдържания.

6.2. За етап "Доставка" – документи съгласно т.3.

6.3. За етап "Монтаж" - преди започване на монтажа документи съгласно т.4 и Заповедна книга. След приключване на монтажа, е необходимо да се оформят следните документи:

- Актове и протоколи, в съответствие с Наредба №3/2003г. за съставяне на актове и протоколи по време на строителството, в т.ч. декларации за съответствие на вложените строителни материали;

- Актове за извършена работа по изпълнението на всяка част от проекта;

- Акт за завършен демонтаж след завършване на демонтажните работи;

- Приемо-предавателни протоколи за демонтираните съоръжения;

- Акт за завършен монтаж след завършване на монтажните работи;

- Акт (протокол) за проведени единични изпитания;

- Протоколи за извършените по време на ПНР настройки и изпитания;

- Други документи, при необходимост, в зависимост от изпълнените монтажни дейности.

- Актуализирани проектни схеми (Екзекутиви) въз основа на измененията от монтажа и строителството, преиздадени с пореден номер на редакция.

6.4. Документите, изготвени на етап монтаж, влизат в сила след утвърждаването им от упълномощените лица от АЕЦ.

7. Осигуряване на качеството.

7.1. Изпълнителят да притежава сертифицирана система за управление на качеството по ISO 9001:2008.

7.2. В срок до един месец след сключване на договора, Изпълнителят да представи Програма за осигуряване на качеството (ПОК) и План за контрол на качеството (ПКК) за изпълнение на дейността с примерно съдържание предоставено от Възложителя. Програмата и ПКК, подлежи на оценка и съгласуване от Възложителя.

7.3. Изготвеният проект трябва да премине независима проверка от персонал на проектанта, не участвувал в изготвянето му.

7.4. Изготвеният проект да се приеме от персонала на АЕЦ, чрез специализиран технически съвет. Приемането от страна на АЕЦ, не освобождава проектанта от отговорност, а служи само за определяне на целесъобразност и приемливост на представените проектни решения.

7.5. Обозначаването на документите, изготвени от Изпълнителя в изпълнение на ТЗ, трябва да съдържат индекса на ТЗ или номера на договора. Всеки отделен документ трябва да има един уникален индекс, поставен от разработчика/проектанта и номер на редакция.

Корекциите, приети в проектната документация, се въвеждат чрез издаване на нова редакция.

7.6. Проектите се предават на хартиен носител в седем екземпляра на български език и в два екземпляра на компактен диск (CD), в оригиналния формат на изготвяне.

7.7. Актуализираните проекти се предават на АЕЦ "Козлодуй" ЕАД в три екземпляра на хартиен носител и един екземпляр на CD.

7.8. Проектът да съдържа списък на всички използвани от проектанта проектни основи, ясно обозначени с наименование на документа, точката от документа, която поставя конкретните изисквания, и изискванията, поставени в ТЗ.

Проектът да съдържа списък на всички документи, които са изготвени в резултат на проектирането с наименование, индекс, дата на утвърждаване и последна редакция към момента на предаването му – на съответния етап или окончателно.

7.9. Квалификацията на персонала на Изпълнителя, който ще изпълнява работи на площадката на АЕЦ трябва да отговаря на следните условия:

- да разполага с проектантски с пълна проектантска правоспособност за съответните части на проекта.

- персоналет на Изпълнителя да притежава съответните квалификационни групи по техника на безопасност, съгласно правилниците по ТБ (ПБРЗ-ЕУ и ПБР-НУ). Изпълнителя да разполага с кадрови ресурси притежаващи 4 (5) квалификационна група, съгласно "Правилник за безопасност при работа в електрически уредби на електрически и топлофикационни централи и по електрически мрежи" и 5 квалификационна група, съгласно "Правилник за безопасност при работа в не електрически уредби на електрически и топлофикационни централи и по топло преносни мрежи и хидротехнически съоръжения", и "Правилник за безопасност на труда при заваряване и рязане на метали".

- Изпълнителят, който ще изпълнява строително-монтажни работи на площадката на АЕЦ, да притежава Удостоверение за вписване в Централния професионален регистър на строителя, за строежи III група, III категория.

- Пуско-настроечните работи е необходимо да се извършат от "Орган за контрол от вида С", акредитиран от Изпълнителна агенция "Българска служба за акредитация" (ИА БСА), за

контрол на електрически машини, апарати и съоръжения в електрически уредби, сгради и съоръжения, съгласно БДС EN ISO/IEC 17020:2005.

- Изпълнителят да разполага с достатъчно правоспособни (съгласно Наредба 7) и сертифицирани заварчици – съгласно БДС EN 287-1, за което да представи необходимите свидетелства.

7.10. Изпълнителят да притежава документи, доказващи опит в извършването на подобни дейности и доставки.

8. Организация на работата.

8.1. Строително-монтажните работи по отделното оборудване, трябва да се извършват последователно. Всеки следващ трансформатор или КТП, ще се извежда, след въвеждането на предишния обект в експлоатация.

8.2. По време на реализацията на проекта Изпълнителят да осигури авторски надзор и техническа помощ от проектанта.

8.3. Необходимо е да се предвиди и достави шлангов кабел ШКПТ (или подобен) $3 \times 16 + 10 \text{ mm}^2$, с дължина около 250м, за временно външно захранване на Кран козлови грайферен, с товароподемност 5t.

8.4. Инвеститорски функции по отношение на приемане и контрол на работата ще упражнява Управление “Инвестиции”.

8.5. Технически контрол от страна на Възложителя ще се упражнява от Н-к цех БПС.

9. Обучение и квалификация на персонала на АЕЦ “Козлодуй”.

Необходимо е, по време на функционалните иапитания, да се проведе практическо обучение на оперативния и ремонтния персонал за манипулациите с електроапаратурата в КТП – последователност, блокировки и др.

10. Критерии за приемане на работата.

10.1. Дейностите по проектиране се считат за приключени след преглед и приемане от страна на АЕЦ “Козлодуй” на работния проект без забележки. Този етап от ТЗ се приема на специализиран технически съвет, за което се оформя Протокол. Към следващия етап се преминава след утвърждаване на Протокола.

10.2. Дейностите по доставка, се считат за приключени след успешно завършен входящ контрол. Към следващия етап се преминава след подписване на Протокол за входящ контрол без забележки.

10.3. Дейностите по монтажа се считат за приключени след успешно извършени ПНР, 72-часови проби и въвеждане в експлоатация на системата.

10.4. Изпълнителят е длъжен да осигури за своя сметка присъствие на свой компетентен персонал на работни срещи и технически съвети, провеждани на площадката на АЕЦ “Козлодуй” ЕАД, имащи отношение към изготвяния проект и монтаж.

11. Спазване на реда в АЕЦ “Козлодуй”.

При извършване на работа на площадката на АЕЦ “Козлодуй”, изпълнителят е длъжен да спазва изискванията на ДБК.КД.ИН.028 “Инструкция по качество.Работа на външни организации при сключен договор”.

12. Прилагане на изискванията към под-изпълнители на основния изпълнител.

При използване на под-изпълнители, основният изпълнител по договора носи отговорност за изпълнението на изискванията на Техническо задание от под-изпълнителите, както и за качеството на тяхната работа.

Всички изисквания, поставени от ТЗ се отнасят и за евентуални подизпълнители на основния изпълнител по договора, в зависимост от изпълняваните дейности.





1000 София, ул. "Стефан Караджа" №7, вх. Б, ет. 1, ап. 14, тел.: 02/9874960, 9874970, факс: 02/9874980, Е-mail: office@acsm-bg.com
 6000 Стара Загора, ул. "Цар Иван Шишман" 77, офис 42, тел.: 042/604555, 602555, факс: 042/604555, Е-mail: office-stz@acsm-bg.com
 9009 Варна, ул. „Уста Колю Фичето“ №25Б, ет.4, тел.:052/511559, факс:052/505051, Е-mail: office-vn@acsm-bg.com

РАБОТНА ПРОГРАМА

за участие в процедура на договаряне с обявление с предмет:

„Проектиране, доставка и монтаж на сухи трансформатори 6/0,4kV в цех БПС (3 /три/ броя КТП; 2 /два/ броя сухи трансформатори 400kVA и 1 /един/ брой сух трансформатор 250kVA”

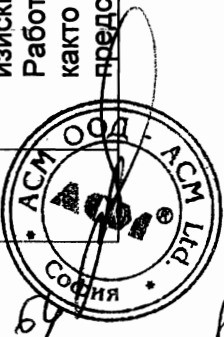
Демонтаж, монтаж и въвеждане в експлоатация

№	Описание на видовете работи	Необходими човеко-месеци, /бр./	Отчетен документ	Изпълнител
1.	Организация и подготовка на проектирането Проектирането започва с възлагането на договора, съобразно договорените срокове за изпълнение. Проектирането и разработването на проектите по необходимите части ще преминава през етапите:	1.4		Изпълнител: „АСМ“ ООД
1.1.	Получаване на изходни данни и заснемане на място; Чертежи, схеми, кабелни журнали, демонтажни схеми и т.н.			
1.2.	Разработване на част: Първична комутация		работен проект	
1.3.	Разработване на част: Вторична комутация		работен проект	
1.4.	Разработване на част: ПБЗ		работен проект	
1.5.	Разработване на част: ПБ		работен проект	
2.	Организация и подготовката на изпълнението на СМР	0.25		
2.1.	График за изпълнение на дейностите Изготвен е график за изпълнение на демонтажните и монтажни дейности за всеки трансформатор. Графикът е разработен в работни дни, считано от осигуряване фронт за работа. При сключване на договор и поискване от страна на възложителя, графикът за всеки трансформатор ще бъде преработен с конкретни дати, в зависимост от датата на осигуряване фронт за работа.		график	Изпълнител: „АСМ“ ООД



ар. 7 от 69

№	Описание на видовете работи	Необходими човеко-месеци, /бр./	Отчетен документ	Изпълнител
2.2.	<p>Формиране на работен екип. Диаграма на работната сила. За изпълнение на дейността се формира работен екип от висококвалифицирани специалисти с опит в изпълнение на подобни демонтажни и монтажни дейности, състоящ се от 5 ел.монтажи и един инженер - механик. При изпълнение на дейности по разбиване и направа на фундаменти към работния екип се включват и двама строителни работници. Със заповед на Управителя на „АСМ“ ООД се определят отговорни лица за изпълнение на дейността, осигуряване на качеството, осигуряване на безопасност и здраве при работа, пожарна безопасност и други. Отговорните ръководители, изпълнителите на работа и членовете в състава на бригадите притежават съответни квалификационни групи, изискващи се от правилниците за безопасна работа. Разпределението на човешките ресурси във времето е указано в Диаграма на работната сила, приложено към работната програма.</p>		диаграма	Изпълнител: „АСМ“ ООД
2.3.	<p>Документи за осигуряване на достъп Преди началото на монтажните дейности се изготвят всички необходими документи за осигуряване достъп на персонала за изпълнение на дейностите (заповед за работа, списъци по нарядната система, заповеди за назначаване на отговорни лица и др.). Горепосочените документи се изготвят, съгласно изискванията на „Инструкция по качество. Работа на външни организации при сключен договор“ ДБК.КД.ИН.028 на „АЕЦ Козлодуй“ ЕАД</p>		Заповед за работа	Изпълнител: „АСМ“ ООД
2.4.	<p>Доставка на оборудване, материали и консумативи Доставката на оборудването се извършва от „АСМ“ ООД след приемане на работния проект. „Атоменергоремонт“ ЕАД доставя консумативи, необходими за монтажните дейности.</p>		Документи от входящ контрол	Изпълнител: „АСМ“ ООД Подизпълнител: „АЕР“ ЕАД
2.5.	<p>Обезпечаване на качеството ➤ Подготовка на Планове за контрол на качеството (ПКК), включващи технологична последователност на дейностите, съгласно залегалите изисквания на Възложителя от Техническото задание и изготвяния Работен проект, входящ контрол на материалите, точки на контрол, както и необходимите отчетни документи. Плановете за контрол се представят за проверка и съгласуване от отговорните длъжностни лица</p>		ПКК	Изпълнител: „АСМ“ ООД

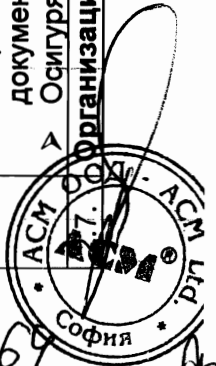


сп. 8 от 69

А

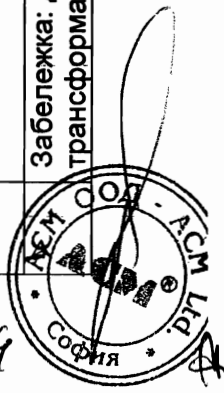
№	Описание на видовете работи	Необходими човеко-месеци, /бр./	Отчетен документ	Изпълнител
	<p>на Възложителя;</p> <ul style="list-style-type: none"> ➢ Определяне на лице за контрол на качеството при изпълнение на монтажните дейности; ➢ В хода на изпълнение на дейностите по демонтажните и монтажните дейности своевременно ще бъдат уведомявани оторизираните представители на Възложителя за извършване на контрол съгласно Планове за контрол на качеството; ➢ Доставените от „АСМ“ ООД материали е необходимо да бъдат с доказан произход и съпроводени с всички необходими сертификати /декларации за съответствие и да преминат входящ контрол, съгласно изискванията на „АЕЦ Козлодуй“ ЕАД. ➢ Системата за управление на качеството на „АСМ“ ООД осигурява своевременно откриване на несъответствия и мерките за управление и отстраняване на несъответствията по време на изпълнение на дейностите 			
2.6.	<p>Дейности, свързани с осигуряване на безопасни и здравословни условия на труд и поддържане на експлоатационния ред</p> <ul style="list-style-type: none"> ➢ Провеждане на извънредни инструктажи по безопасност и здраве при работа, пожарна и аварийна безопасност на персонала, който ще работи с обекта. Запознава се персонала, който ще работи на обекта с ведомствени документи на АЕЦ по безопасност, заповеди и разпореждания и др.; ➢ Изготвяне и съгласуване от отговорното лице на Възложителя на Споразумителен протокол за осигуряване на здравословни и безопасни условия на труд за дейностите по договора – Приложение 3-1 от „Инструкция по качество. Работа на външни организации при сключен договор“ ДБК.КД.ИН.028; ➢ При изпълнение на демонтажните и монтажните дейности ще бъдат спазвани изискванията на ПБЗ и ПБ към Работния проект всички предоставени от Възложителя планове, програми, инструкции и др., свързани с осигуряване на БЗР, както изискванията на нормативните документи в тази област; ➢ Осигуряване на необходимите лични предпазни средства <p>Организационна структура и кадрови ресурси. Технически ресурси</p>		Споразумителен протокол	Изпълнител: „АСМ“ ООД Подизпълнител и: „АЕР“ ЕАД и „Старт инженеринг“ ЕАД
			-	Изпълнител:

ср. 9 от 69



№	Описание на видовете работи	Необходими човеко-месеци, /бр./	Отчетен документ	Изпълнител
	<p>Организацията на изпълнение на дейностите се извършва, съгласно организационната и управленска структура на дружеството.</p> <p>Изпълнителският екип за извършване на демонтажните и монтажни дейности ще бъде сформиран от специалисти от цех „Диагностика и ремонт на трансформатори“ на „АЕР“ ЕАД. За напавата на фундаментите ще бъдат включени и строителни работници от друго звено на дружеството.</p> <p>Разпределението във времето на човешките ресурси е указано в Диаграма на работната сила – Приложение към работната програма.</p> <p>Към изпълнението на ремонта отношение имат и отдели като „Отдел технически и качествен контрол“, отдел „Безопасност и сигурност“, Производствено - технологичен отдел и други спомагателни отдели.</p> <p>Контролът и координацията при изпълнение на договора ще се осъществяват, съгласно управленската структура на дружеството, която ясно указва нивата на подчиненост и контрол между отделните структурни звена, която прилагаме към Работната програма.</p> <p>„Атоменергоремонт“ ЕАД разполага с достатъчно технически ресурси – инструменти и оборудване за изпълнение на дейностите по демонтаж и монтаж.</p>			„АСМ“ ООД Подизпълнител: „АЕР“ ЕАД
3.	Изпълнение на СМР			
3.1.	Помпена станция Раней 5 – 2 броя трансформатори	5.91		
▲	Демонтаж оградни съоръжения и стълб на улично осветление			„АЕР“ ЕАД
▲	Демонтаж на маслен трансформатор, кабели и прилежаща апаратура			„АЕР“ ЕАД
▲	Разбиване съществуващ фундамент и напrava на нов			„АЕР“ ЕАД
▲	Полагане на нови кабели. Монтаж на МТТ.			„АЕР“ ЕАД
▲	Напrava на заземление.			„АЕР“ ЕАД
▲	Предпускови изпитания и подвързване на кабели.			Старт инженеринг“ АД
▲	Монтаж на стълб улично осветление			„АЕР“ ЕАД
▲	Провеждане на 72 часови проби			„Старт инженеринг“ АД
	Забележка: Дейностите се изпълняват последователно за двата трансформатора, поради технологични изисквания			

стр. 10 от 69



№	Описание на видовете работи	Необходими човеко-месеци, /бр./	Отчетен документ	Изпълнител
3.2.	КРУ VII секция 0.4kV	4.41	Документи, съгласно т. 6.3. от ТЗ	
>	Демонтаж оградни съоръжения			„АЕР“ ЕАД
>	Демонтаж на маслен трансформатор			„АЕР“ ЕАД
>	Разбиване съществуващ фундамент. Направа на армирана настилка.			„АЕР“ ЕАД
>	Направа на релсов път за трансформатора.			„АЕР“ ЕАД
>	Монтаж на трансформатор сух.			„АЕР“ ЕАД
>	Направа на заземление.			„АЕР“ ЕАД
>	Монтаж на вентилационни решетки и предпазна преграда			„АЕР“ ЕАД
>	Предпускови изпитания и подвързване на кабели.			„АЕР“ ЕАД
>	Провеждане на 72 часови проби			„Старт инженеринг“ АД
3.3.	КТП М и В	2.64	Документи, съгласно т. 6.3. от ТЗ	
>	Демонтаж на маслен трансформатор			„АЕР“ ЕАД
>	Разкачване на кабели и демонтаж на КТП			„АЕР“ ЕАД
>	Монтаж на МТТ.			„АЕР“ ЕАД
>	Направа на заземление.			„АЕР“ ЕАД
>	Подвързване на кабели.			„АЕР“ ЕАД
>	Предпускови изпитания.			„АЕР“ ЕАД
>	Провеждане на 72 часови проби			Старт инженеринг“ АД
4.	Контрол от Възложителя и отчитане на дейността		Документи, съгласно т. 6.3. от ТЗ	„Старт инженеринг“ АД
	Възложителят има право да извършва инспекции и проверки на дейностите, извършвани на площадката по време на изпълнение на дейността. Гарантираме, че ще осигурим необходимия достъп до персонал, помещения,			„АСМ“ ООД

стр. 11 от 64



№	Описание на видовете работи	Необходими човеко-месеци, /бр./	Отчетен документ	Изпълнител
	<p>съоръжения, инструменти и документи, използвани от „АСМ“ ООД. По време на строителството се води „Заповедна книга за строежа“, където се вписват и съгласуват измененията в проекта по време на изпълнение на СМР. Заповедната книга се предава за архивиране с останалите документи. Отчитането на дейността се извършва посредством изготвяне на Актове и протоколи, съгласно Наредба 3/2003г. за съставяне на актове и протоколи по време на строителството; съпроводителни документи за качество на материалите; Актове за извършена работа; Актове за завършен монтаж; Протоколи за проведени изпитания и настройки; екзекутивна документация и други документи, в зависимост от изискванията на Възложителя, ПКК и системата за осигуряване на качеството на Изпълнителя.</p>			

Приложение:

1. Диаграма на работната сила.
2. Управленска структура.

График за изпълнение на дейностите

ПОДПИС И ПЕЧАТ:

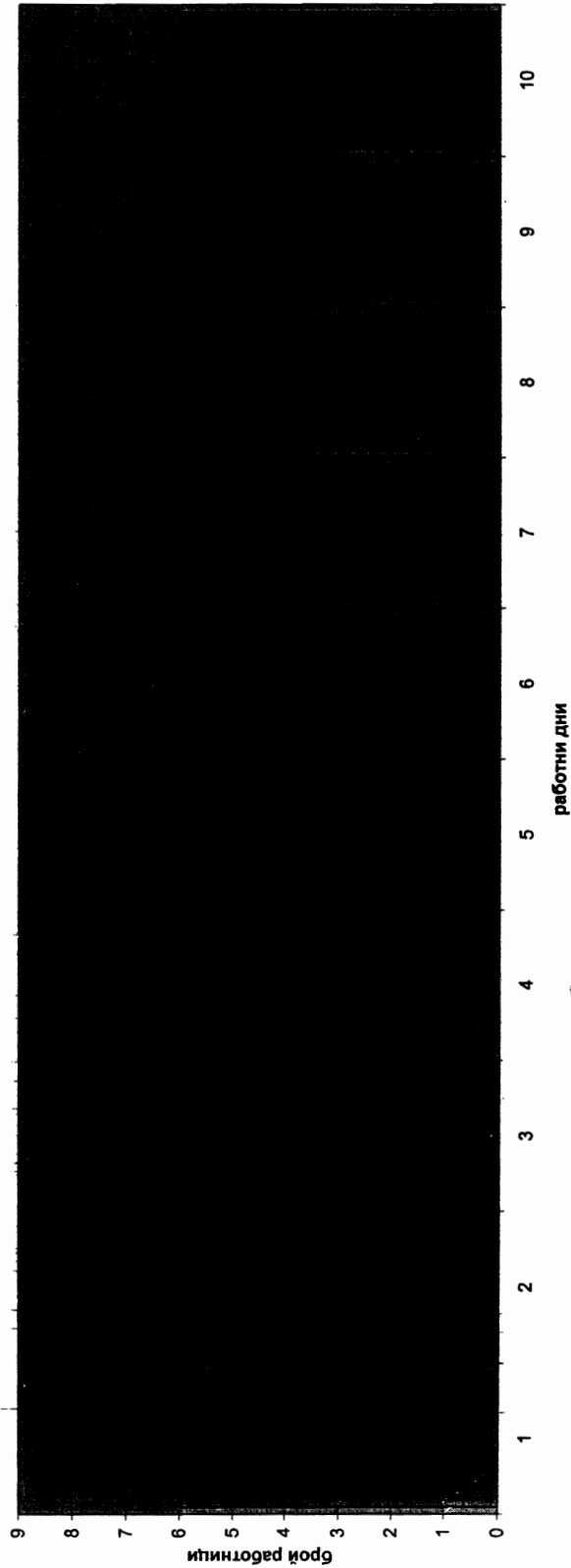
Ангел Ангелов
22.08.2014 г.
Управител
АСМ ООД





1000 София, ул. "Стефан Караджа" №7, вх. Б, ет. 1, ап. 14, тел.: 02/9674960, 9674970, E-mail: office@acm-bg.com
6000 Стара Загора, ул. "Цар Иван Шишман" 77, офис-42, тел.: 042/601656, 602656, E-mail: office-stz@acm-bg.com
9009 Варна, ул. "Уста Кольо Фичево" №25Б, ет.4, тел.: 052/511669, E-mail: office-vm@acm-bg.com

Диаграма на работната сила при изпълнение на демонтаж на 1 брой трансформатор и монтаж на 1 брой сух трансформатор



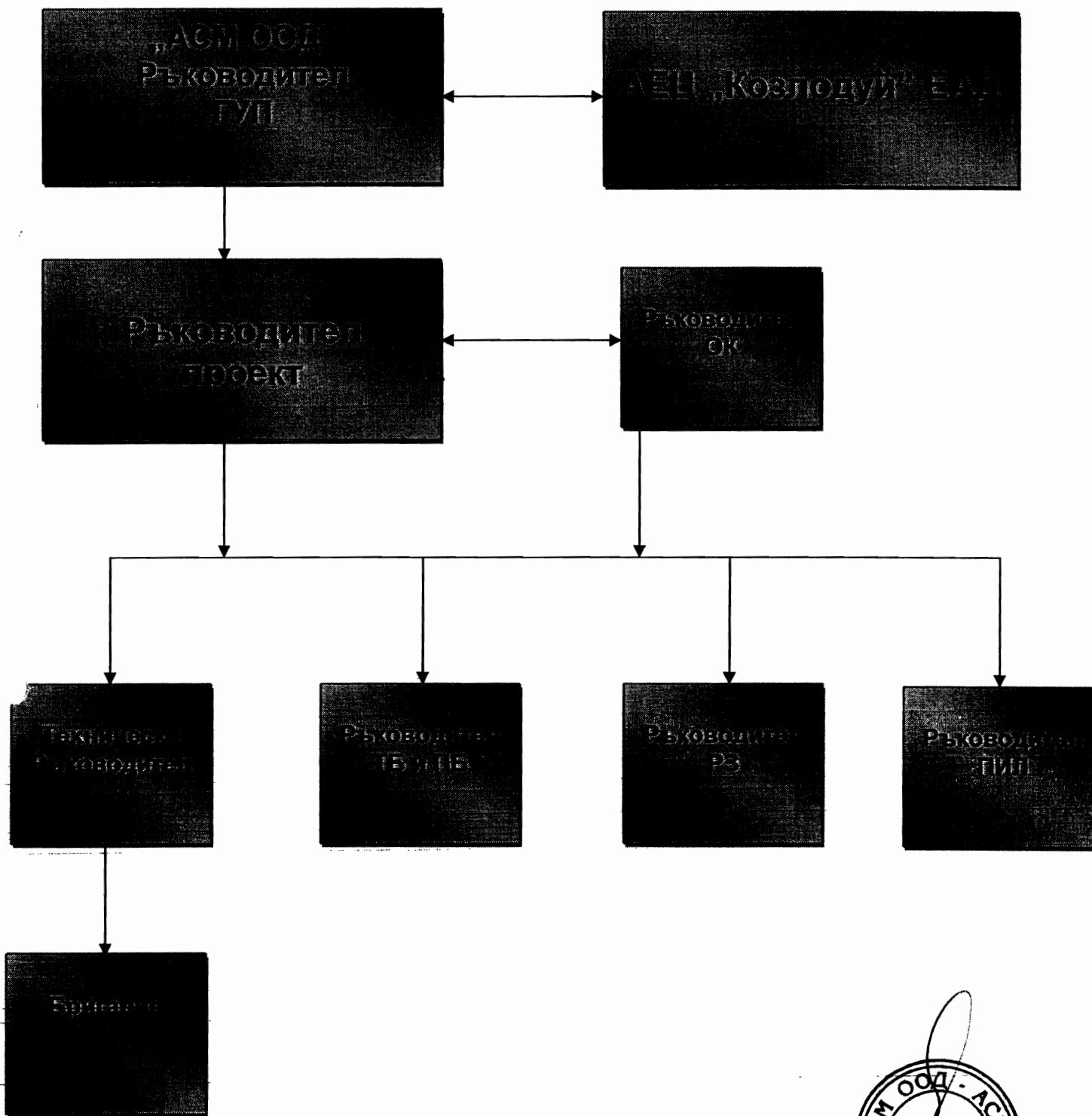
ПОДПИС И ПЕЧАТ:

Ангел Ангелов
22.08.2014 г.
Управител
АСМ ООД



стр. 13 от 64

УПРАВЛЕНСКА СТРУКТУРА НА „АСМ“ ООД



Дата: 22.08.2014г.

Управител:

Ангел Ангелов

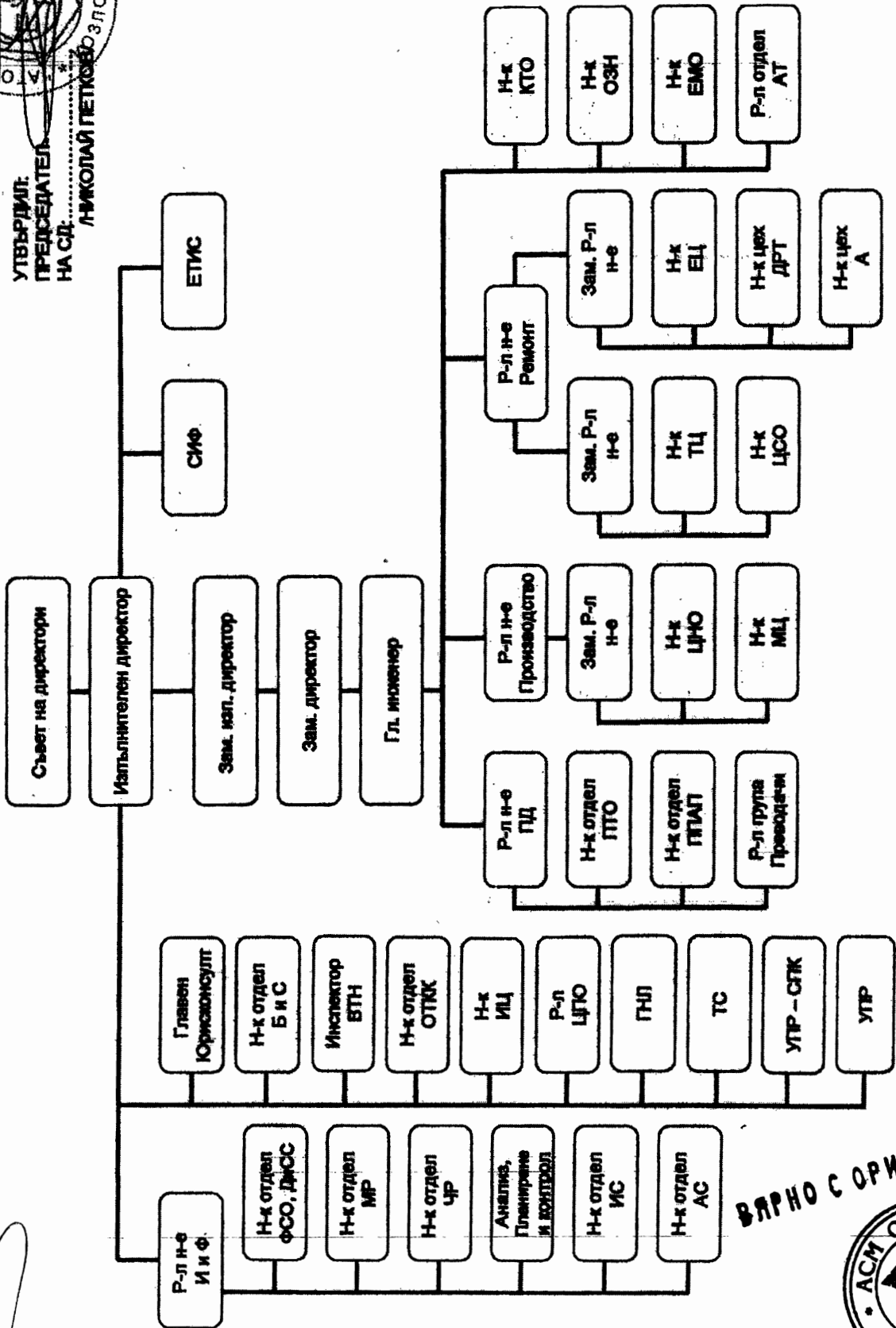
ср. 14 09 69

УПРАВЛЕНСКА СТРУКТУРА НА "АТОМ ЕНЕРГОРЕМОНТ" ЕАД



УТВЪРДИЛ:
ПРЕДСЕДАТЕЛ
НА СЪД:

ЛИКОЛАЙ ГЕТКОВ



ВАРНО С ОРИГИНАЛА



1000 София, ул. "Стефан Караджа" №7, вх. Б, ет. 1, ап. 14, тел.: 02/9874960, 9874970, факс: 02/9874980, E-mail: office@acm-bg.com
 6000 Стара Загора, ул. "Цар Иван Шишман" 77, офис 42, тел.: 042/601555, 602555, факс: 042/604555, E-mail: office-stz@acm-bg.com
 9009 Варна, ул. "Уста Колю Фичето" №25Б, ет.4, тел.: 052/511559, факс: 052/505051, E-mail: office-vn@acm-bg.com.

СПЕЦИФИКАЦИЯ

за участие в процедура на договаряне с обявление с предмет:

"Проектиране, доставка и монтаж на сухи трансформатори 6/0.4 kV в цех БПС (3 /три/ броя КТП; 2 /два/ броя сухи трансформатори 400kVA и 1 /един/ брой сух трансформатор 250kVA"

№	Наименование, тип, марка и описание на вида и характеристиките	Един. мярка	К-во /бр./	Производител и страна на произход	Гаранционен срок	Забележка
1	2	3	4	5	6	7
1	Трифазен сух трансформатор, TX3R12.0250, "Power." Sp. z o.o., Разпределителен, 250kVA, Таблица 1	бр.	1	"Power." Sp. zo. o., Полша	24 месеца	Приложена техническа спецификация
2	Трифазен сух трансформатор, TX3R12.0400, "Power." Sp. z o.o., Разпределителен, 400kVA, Таблица 2	бр.	5	"Power." Sp. zo. o., Полша	24 месеца	Приложена техническа спецификация
3	Метална комплектна трансформаторна подстанция, напрежение: 6/0.4kV, мощност: 1x400kVA, метална конструкция с врати и решетки от алуминиева дограма	К-т	3	ПС Електрик, България	24 месеца	Приложена техническа спецификация
3.1	КРУ вход/ изход: SM 375mm	бр.	6	SEL, Италия	24 месеца	Приложена техническа спецификация
3.2	КРУ Охрана трафо: FS 375mm	бр.	5	SEL, Италия	24 месеца	Приложена техническа спецификация

ПОДПИС и ПЕЧАТ:

Ангел Ангелов
 22.08.2014 г.
 Управител
 „АСМ“ ООД



Ср. 20 0564

Спецификация на Трифазен сух трансформатор "Power." Sp. z o.o., 250kVA:

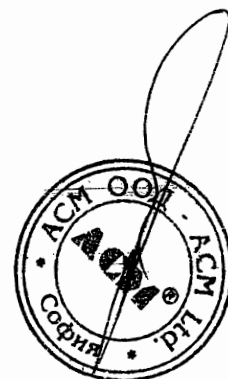
250 kVA ТРИФАЗЕН СУХ ТРАНСФОРМАТОР			
Мощност	250 kVA		
Тип	Разпределителен		
	Първична намотка	Вторична намотка	
Напрежение	6 000 V	400 V	
Ток	24,05 A	360,84 A	
Клас на изолация	12/28/75 kV	1,1/3/-	
Стъпково регулиране	± 2 x 2,5 %		
Материал	Алуминий	Алуминий	
Група на свързване	Дуп5		
Клас на изолация	F	F	
Загуби на празен ход (Po)	960 W	Загуби на к.с. 120°C (Pcc)	4410 W
Ниво на шум (Lpa)	≤ 59 dB (A)	Импеданс на напрежение 75°C (Uk%)	6,5 %
Честота	50 Hz	Стоманено ядро	CRGO
Работен клас	I	Степен на защита	IP 00
Охлаждане	AN	Макс. температура на околната среда	-25°C; + 40°C
Монтаж, надморско равнище	≤ 1000 м. надморска височина	Частичен разряд	≤10pC
Клас защита	F1 / E2 / C2	Влажност	93 %
Размери IP00	1270 x 670 x 1300 мм	Разстояние между осите	520 мм
Размери на колелата	125 мм	Тегло	900 кг
Температурно реле РТ100 - 3 бр.			
Заземителни връзки			
Стъпково регулиране на първичното напрежение			
Външни изолатори СрН – 3 бр.			
Изходни шини от Вторична намотка НН			
Уши за вертикално и хоризонтално движение			
Колела - 4 бр.			
Табела с технически данни IEC 60076			



(Handwritten signature)

Спецификация на Трифазен сух трансформатор "Power." Sp. z o.o., 400kVA

400 kVA ТРИФАЗЕН СУХ ТРАНСФОРМАТОР			
Мощност	400 kVA		
Тип	Разпределителен		
	Първична намотка	Вторична намотка	
Напрежение	6 000 V	400 V	
Ток	38,49 A	577,35 A	
Клас на изолация	12/28/75 kV	1,1/3/-	
Стъпково регулиране	± 2 x 2,5 %		
Материал	Алуминий	Алуминий	
Група на свързване	Dyn5		
Клас на изолация	F	F	
Загуби на празен ход (Po)	1 320 W	Загуби на к.с. 120°C – (Pcc)	6 330 W
Ниво на шум (Lpa)	≤ 63 dB (A)	Импеданс на напрежение 75°C (Uk%)	6,5 %
Честота	50 Hz	Стоманено ядро	CRGO
Работен клас	I	Степен на защита	IP 00
Охлаждане	AN	Макс. температура на околната среда	-25 °C; + 40°C
Монтаж, надморско равнище	≤ 1000 м. надморска височина	Частичен разряд	≤10pC
Клас защита	F1 / E2 / C2	Влажност	93 %
Размери IP00	1330 x 820 x 1400 мм	Разстояние между осите	670 мм
Размери на колелата	125 мм	Тегло	1200 кг
Температурно реле PT100 - 3 бр.			
Заземителни връзки			
Стъпково регулиране на първичното напрежение			
Външни изолатори СрН – 3 бр.			
Изходни шини от Вторична намотка НН			
Уши за вертикално и хоризонтално движение			
Колела - 4 бр.			
Табела с технически данни IEC 60076			



ар. 22 от 64

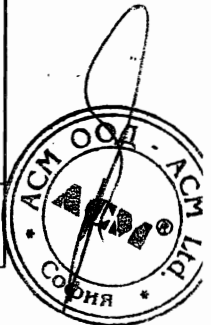


1000 София, ул. "Стефан Караджа" №7, вх. Б, ет. 1, ап. 14, тел.: 0219874960, 9874970, E-mail: office@acm-bg.com
 6000 Стара Загора, ул. "Цар Иван Шишман" 77, офис 42, тел.: 042601555, 602555, E-mail: office-stz@acm-bg.com
 9009 Варна, ул. "Уста Колю Фичего" №25Б, ет. 4, тел.: 052511559, E-mail: office-vm@acm-bg.com

ГРАФИК

за изпълнение на дейности по демонтаж и монтаж на трансформатори по процедура с предмет: "Проектиране, доставка и монтаж на сухи трансформатори 6/0.4кV в цех БПС (3 /три/ броя КТП; 2 /два/ броя сухи трансформатори 400кVA и 1 /един/ брой сух трансформатор 250 кVA"


№ по ред	Вид дейност	1	2	3	4	5	6	7	8	9	10
I.	Помпена станция Раней 5 - за 1 брой трансформатор										
1	Демонтаж оградни съоръжения и стълб на улично осветление										
2	Демонтаж на маслен трансформатор, кабели и прилежаща апаратура										
3	Разбиване съществуващ фундамент и направа на нов										
4	Полагане на нови кабели. Монтаж на МТТ.										
5	Направа на заземление										
6	Предпускови изпитания и подвързване на кабели										
7	Монтаж на стълб улично осветление										
8	Провеждане на 72 часови проби										



ор. 16 от 64

№ по ред	Вид дейност	1	2	3	4	5	6	7	8	9	10
	КРУ КРУ 0,4 кV секция 0.4 kV										
1	Демонтаж оградни съоръжения										
2	Демонтаж на маслен трансформатор.										
3	Разбиване съществуващ фундамент. Направа на армирана настилка										
4	Направа на релсов път за трансформатора										
5	Монтаж на трансформатор сух.										
6	Направа на заземление										
7	Монтаж на вентилационни решетки и предпазна преграда										
8	Предпускови изпитания и подвързване на кабели										
9	Провеждане на 72 часови проби										



стр. 17 от 64 

№ по ред	Вид дейност	1	2	3	4	5	6	7	8	9	10
III. КТН-М и В											
1	Демонтаж на маслен трансформатор										
2	Разкачване на кабели и демонтаж на КТП										
3	Монтаж на МТТ										
4	Направа на заземление										
5	Предпускови изпитания и подвързване на кабели										
6	Провеждане на 72 часови проби										

Забележка: Графикът е разработен в работни дни, считано от даване фронт за работа. Последователността на отделните обекти, зависи от осигуряване фронт за работа от страна на Възложителя.

ПОДПИС И ПЕЧАТ:

Ангел Ангелов
22.08.2014 г.
Управител
АСМ ООД



ар. 18 от 64 АН



1000 София, ул. "Стефан Караджа" №7, вх. Б, ет. 1, ап. 14, тел.: 02/9874960, 9874970, факс: 02/9874980, E-mail: office@acm-bg.com
6000 Стара Загора, ул. "Цар Иван Шишман" 77, офис 42, тел.: 042/601555, 602555, факс: 042/604555, E-mail: office-stz@acm-bg.com
9009 Варна, ул. „Уста Колю Фичето“ №25Б, ет.4, тел.:052/511559, факс:052/505051, E-mail: office-vn@acm-bg.com

ДЕКЛАРАЦИЯ

за участие в процедура на договаряне с обявление с предмет:
"Проектиране, доставка и монтаж на сухи трансформатори 6/0.4 kV в цех БПС (3 /три/ броя КТП; 2 /два/ броя сухи трансформатори 400kVA и 1 /един/ брой сух трансформатор 250kVA"

Долуподписаният, Ангел Янков Ангелов, с ЕГН 7110267541, притежаващ лична карта № 640271580, издадена на 14.06.2010г., от МВР Стара Загора, адрес: гр.Стара Загора, ул. Св.Троица 170, ет.3, ап.2, представляващ фирма „АСМ“ ООД в качеството си на Управител, със седалище: гр. София 1000, ул. „Стефан Караджа“ № 7, вх. Б, ет. 1, офис 11, и адрес на управление: гр. София 1000, ул. „Стефан Караджа“ № 7, вх. Б, ет. 1, офис 14, тел.02/9874960, 02/9874970, факс. 02/4984980, вписано в търговския регистър към Агенцията по вписванията с ЕИК 121038496, ИН по ЗДДС № BG121038496

ДЕКЛАРИРАМ, че:

1. Общият срок за изпълнение на процедурата „Проектиране, доставка и монтаж на сухи трансформатори 6/0.4 kV в цех БПС (3 /три/ броя КТП; 2 /два/ броя сухи трансформатори 400kVA и 1 /един/ брой сух трансформатор 250kVA" е 177 (сто седемдесет и седем) календарни дни.
2. Срокът за представяне на работен проект е 42 (четиредесет и два) календарни дни.
3. Срокът за доставка на оборудването е 65 (шестдесет и пет) календарни дни, считано от датата на утвърден протокол за приемане на работния проект от специализиран технически съвет на Възложителя без забележки.
4. Срокът за демонтаж, монтаж, обучение на персонала и въвеждане в експлоатация на системата е 70 (седемдесет) календарни дни, считано от дата на даване фронт за работа.

22.08.2014г.

гр. София

Декларатор:

Ангел Янков Ангелов



стр. 64 от 64

1000 София, ул. "Стефан Караджа" №7, вх. Б, ет. 1, ап. 14, тел.: 02/9874960, 9874970, факс: 02/9874990, Е-mail: office@асм-bg.com
 6000 Стара Загора, ул. "Цар Иван Шишман" 77, офис 42, тел.: 042/601555, 602555, факс: 042/604555, Е-mail: office-stz@асм-bg.com
 9009 Варна, ул. „Уста Колю Фичето“ №25Б, ет.4, тел.:062/511559, факс:062/505051, Е-mail: office-vn@асм-bg.com

ПРЕДЛАГАНА ЦЕНА

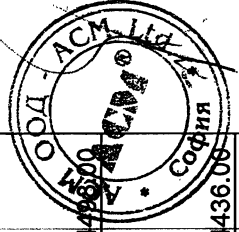
за участие в процедура на договаряне с обявление с предмет:
"Проектиране, доставка и монтаж на сухи трансформатори 6/0.4 kV в цех БПС (3 /три/ броя КТП; 2 /два/ броя сухи трансформатори 400kVA и 1 /един/ брой сух трансформатор 250kVA"

2.1.1. Ценова таблица №1 за формиране цената на проектирането

№	Етапи от работната програма	Необходими човеко-месеци (бр.)		Единична месечна ставка	Общо (А*В) С
		А	В		
1	Получаване на изходни данни и заснемане на място	0.1	2100	2100	210.00
2	Разработване на част: Първична комутация	0.5	2100	2100	1050.00
3	Разработване на част: Вторична комутация	0.5	2100	2100	1050.00
4	Разработване на част: ПБЗ	0.2	2100	2100	420.00
5	Разработване на част: ПБ	0.1	2100	2100	210.00
Обща цена за проектиране: 2 940,00 (две хиляди девет стотин и четиридесет) лева без ДДС					2 940.00

2.1.2. Ценова таблица №2 за формиране цената на оборудването

№	Описание	К-во (бр.)	Ед. цена	Обща цена
1	2	3	4	5
1	Трифазен сух трансформатор 250 kVA	1	7488.56	7488.56
2	Трифазен сух трансформатор 400 kVA	5	9658.00	48290.00
3	МКТП за напрежение 6/0.4kV, 1x400kVA, метална конструкция с врати и решетки от алуминиева дограма, отсек СрН с вкл. КРУ (вход/изход - 2 бр. и охрана трафо - 3 бр.), отсек НН – ТНН1 и отсек трансформатор	1	24498.00	24498.00
4	МКТП за напрежение 6/0.4kV, 1x400kVA, метална конструкция с врати и решетки от алуминиева дограма, отсек СрН с вкл. КРУ (вход/изход - 2 бр. и охрана трафо - 1 бр.) и отсек трансформатор	2	17218.00	34436.00
Обща цена за доставка: 114 712.56 (сто и четиринадесет хиляди седем стотин и дванадесет лева и петдесет и шест стотинки) без ДДС				114 712.56



2.1.3. Ценова таблица №3 за формиране цената на демонтаж, монтаж и въвеждане в експлоатация на системата

ПОМПЕНА СТАНЦИЯ "РАНЕЙ-5"

№	Строително-монтажни работи (СМР)	Мярка	К-во	Ед.цена	Стойност
1	Демонтаж на разединител	бр	4	82.24	328.96
2	Демонтаж поцинкована шина	м	12	6.93	83.16
3	Демонтаж на трансформатор	бр	2	651.95	1303.90
4	Отсъединяване на кабел САХЕКТ	бр	12	6.25	75.00
5	Извозване на трансформатор до 10 км	бр	2	189.99	379.98
6	Демонтаж предпазна мрежа	м2	58	10.89	631.62
7	Демонтаж на предпазна тръба -3м	бр	4	16.07	64.28
8	Демонтаж на стълб за улично осветление	бр	1	95.00	95.00
9	Доставка и монтаж на NYUFR 16x1,5 мм2	м	30	18.70	561.00
10	Доставка и монтаж на NYUFR 4x185 мм2	м	20	380.56	7611.20
11	Монтаж на МТТ	бр	2	1574.13	3148.26
12	Доставка и монтаж на кабелна глава 6 kV закрит монтаж	бр	4	595.46	2381.84
13	Доставка и монтаж на кабелна глава 11kV закрит монтаж	бр	4	473.81	1895.24
14	Монтаж на стълб за улично осветление	бр	1	158.33	158.33
15	Заземяване на МТТ към съществуващо заземление	бр	2	256.04	512.08
16	Разбиване фундаменти	м3	1.3	1361.62	1770.11
17	Направа на замазка	-	-	1061.07	1061.07
18	Направа на фундамент	-	-	2975.59	2975.59
19	ПНР на т-р до 1600 kVA	бр.	2	759.97	1519.94
20	Изпитване на кабел СрН	бр	4	47.50	190.00
				Обща цена за доставка: 26 746.56 (Девдесет и шест хиляди	26 746.56
				Седем стотин четиридесет и шест лева и петдесет и шест стотинки) без ДДС	



Handwritten signature or mark at the bottom right corner.

"КРУ VII-ма секция 0,4 кV"

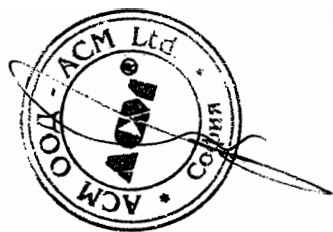
№	Строително-монтажни работи (СМР)	Мярка	К-во	Ед.цена	Стойност
1	Демонтаж на трансформатор	бр	1	651.95	651.95
2	Демонтаж на кабел	м	10	1.74	17.40
3	Демонтаж поцинкована шина	м	10	6.93	69.30
4	Демонтаж разединител	бр	1	82.24	82.24
5	Демонтаж на предпазна мрежа	м2	42	6.45	270.90
6	Демонтаж на проходна плоча	бр	1	237.49	237.49
7	Демонтаж на кабелна скара	м	7	37.99	265.93
8	Отсъединяване на кабел НН	бр	12	6.25	75.00
9	Отсъединяване на кабел	бр	1	6.25	6.25
10	Монтаж на трансформатор	бр	1	963.94	963.94
11	Монтаж кабел	м2	10	3.42	34.20
12	Доставка и монтаж на кабелна глава закрит монтаж (6кV)	бр	1	586.89	586.89
13	Подвързване на кабел НН Си 185мм2	бр	9	12.51	112.59
14	Подвързване на кабел НН Си 95мм2	бр	3	12.19	36.57
15	Направа предпазна преграда	м2	6.9	79.30	547.17
16	Монтаж вентилационна решетка 0.85/0.6 м / монтаж/	бр	2	193.85	387.70
17	Възстановяване на предпазна мрежа	м2	6	57.69	346.14
18	Направа заземление на трансформатор	бр	1	256.26	256.26
19	Направа на релсов път за трансформатор	кг	50	9.16	458.00
20	Разкъртване на бетонова настилка	м3	0.5	759.97	379.99
21	Възстановяване на бетонова настилка	м3	0.5	1121.00	560.50
22	Възстановяване на епоксиден под	м2	2	47.50	95.00
23	Разбиване на фундамента на трансформатор	м3	3.4	775.81	2637.75
24	Извозване на бетонови отпадъци	м3	3.4	74.41	252.99
25	Направа армирана настилка	м2	12	88.18	1058.16
26	ПНР на т-р до 1600 kVA	бр	1	759.97	759.97
27	Изпитване на кабел СрН	Бр.	1	47.50	47.50
				Обща цена за доставка: 11 197.78 (единадесет хиляди	11 197.78
				Сто деведесет и седем лева и седемдесет и осем стотинки) без ДДС	



Handwritten signature or mark.

КТП Мив					
№	Строително-монтажни работи(СМР)	Марка	К-во	Ед.цена	Стойност
1	Демонтаж трансформатор 630 кVA	бр	1	651.95	651.95
2	Демонтаж на КТП	бр	1	1348.60	1348.60
3	Отсѐдиняване на кабел НН	бр	9	6.25	56.25
4	Отсѐдиняване кабел СрН	бр	3	6.25	18.75
5	Доставка и направа на кабелни глави закрит монтаж	к-та	3	586.89	1760.67
6	Монтаж на МТТ	бр	1	1574.13	1574.13
7	Подвързване на кабели НН	бр	9	12.51	112.59
8	Подвързване на кабели СрН	бр	3	12.19	36.57
9	Доставка на кабел за временно захранване ШКПТ3х16+10	м	250	25.01	6252.50
10	Направа заземление на МТТ	бр	1	256.97	256.97
11	Разкъртване на циментова замазка	м2	4.8	185.24	889.15
12	ПНР на т-р до 1600 кVA	бр	1	759.97	759.97
13	Изпитване на кабел СрН	бр	3	47.50	142.50
14	Изпитване на кабел НН	бр	3	47.50	142.50
Обща цена за доставка: 14 003.10 (четиринадесет хиляди и три лева и десет стотинки) без ДДС					14 003.10

2.1.4. Предлагана цена за Обучение на 10^{-ет} специалисти на Възложителя:
400 лв. без ДДС (четири стотин лева)



Handwritten signature or mark.

2.1.5. Основни показатели на ценообразуване

Наименование на показателите	Ставка
1	2
Часова ставка диференцирана по видове работа – лева За всички видове дейности Ч.С. = 3,62 x 340 / 168	7.33 лв.
Допълнителни разходи върху труда – в % от стойността на труда	100% от ФРЗ
Допълнителни разходи върху механизацията по видове механизация в % от стойността на механизацията:	
Вид механизация	0%
Вид механизация	0%
Цени на машиносмените по видове механизация:	
Вид механизация	0 лв.
Вид механизация	0 лв.
Доставно складови разходи – в % от стойността на материалите	8%
Коефициенти за утежнени условия (ако има такива) K1= K2=	
Печалба - % върху стойността на СМР ⁴	8%

2.1.6. Предлагана цена за изпълнение предмета на поръчката:
170 000.00 лв. (сто и седемдесет хиляди лева) без ДДС.



ПОДПИС И ПЕЧАТ:

Ангел Ангелов
07.11.2014 г.
Управител
АСМ ООД

(Handwritten mark)