

ДОГОВОР

№ 352 000003

Днес, 15 / 06 2015 г., в гр. Козлодуй между:

"АЕЦ Козлодуй" ЕАД, гр. Козлодуй, вписано в търговския регистър към Агенция по вписванията с ЕИК 106513772, представлявано от Димитър Костадинов Ангелов – Изпълнителен Директор, наричано по-нататък в Договора **ВЪЗЛОЖИТЕЛ**, от една страна, и "МЕГА ЕЛ" ЕООД, с. Казичене, вписано в търговския регистър към Агенция по вписванията с ЕИК 130638700, представлявано от Светослав Симеонов Ставрев – Управител с подизпълнител "АвесГ" ЕООД, гр. София вписано в търговския регистър към Агенция по вписванията с ЕИК 201494536, представлявано от Георги Евлогиев Евлогиев – Управител, наричано по-нататък в Договора **ИЗПЪЛНИТЕЛ**, от друга страна и на основание чл. 41 и следващите от Закона за обществените поръчки и във връзка с Решение №АД-1128/16.04.2015г. на Изпълнителния директор на "АЕЦ Козлодуй" ЕАД за класиране на офертата и определяне на изпълнител на обществената поръчка с предмет: **"Преработка входовете на страна високо напрежение на трансформатори BS13, BS14 така, че да може да се подвързва към тях МДГ 6 kV - GZ100"** се сключи настоящият Договор за следното:

1. ПРЕДМЕТ НА ДОГОВОРА

1.1. **ВЪЗЛОЖИТЕЛЯТ** възлага и заплаща, а **ИЗПЪЛНИТЕЛЯТ** приема да изпълни **преработка входовете на страна високо напрежение на трансформатори BS13, BS14 така, че да може да се подвързва към тях МДГ 6 kV - GZ100**, съгласно Приложение № 2 – Техническо задание № 2014.30.ЕЧ.BS.ТЗ.1130/1 на **ВЪЗЛОЖИТЕЛЯ**, Приложение № 3 – Работна програма на **ИЗПЪЛНИТЕЛЯ**, Приложение № 4 – Концепция за изпълнение на дейностите посочени в работната програма на **ИЗПЪЛНИТЕЛЯ**, Приложение № 5 – Спецификация за доставка на оборудване на **ИЗПЪЛНИТЕЛЯ**, Приложение № 6 – Срок и линеен график на **ИЗПЪЛНИТЕЛЯ** и Приложение № 7 – Ценово предложение на **ИЗПЪЛНИТЕЛЯ** - неразделна част от настоящия договор.

1.2. Дейността по т.1.1 включва следните етапи:

- 1.2.1. Работно проектиране;
- 1.2.2. Доставка на оборудване;
- 1.2.3. Монтаж, настройка и функционални изпитания и въвеждане в експлоатация на оборудването;
- 1.2.4. Обучение на 10 броя специалисти в условия на **ВЪЗЛОЖИТЕЛЯ**.

2. ЦЕНА И НАЧИН НА ПЛАЩАНЕ

2.1. Цената на настоящия договор е в размер на **134 942.02** (сто тридесет и четири хиляди деветстотин четиридесет и два лв. и 2 ст.) лева без ДДС, в това число:

2.1.1. Цената за проектирането е в размер на **40 572.01** (четиридесет хиляди петстотин седемдесет и два лв. и 1 ст.) лева без ДДС.

2.1.2. Цената за оборудването е в размер на **75 070.82** (седемдесет и пет хиляди и седемдесет лв. и 82 ст.) лева без ДДС при условие на доставка DDP АЕЦ Козлодуй, съгласно INCOTERMS 2010.

2.1.3. Цената за монтажа, настройката и функционалните изпитания и въвеждането в експлоатация на оборудването е в размер на **18 814.09** (осемнадесет хиляди осемстотин и четиринадесет лв. и 9 ст.) лева без ДДС.

2.1.4. Цената за обучението на персонал на **ВЪЗЛОЖИТЕЛЯ** (10 специалиста) е **485.10** (четиристотин осемдесет и пет лв. и 10 ст.) лева без ДДС.

2.2. Посочените в Приложение № 7 - Ценово предложение на **ИЗПЪЛНИТЕЛЯ** единични цени са твърди, фиксират се със сключването на договор и остават в сила през време на изпълнението на договора.

2.3. Цената по т.2.1. е пределна и валидна до пълното изпълнение на договора.

2.4. **ВЪЗЛОЖИТЕЛЯТ** заплаща цената по т. 2.1. както следва:

– **Плащане** в размер на 90% (деветдесет процента) от стойността на съответния етап, в рамките на 30 (тридесет) календарни дни след представяне на Работен проект и приемането му на Специализиран технически съвет (СТС) на **ВЪЗЛОЖИТЕЛЯ**, срещу представена оригинална фактура за стойността му и Протокол от СТС на **ВЪЗЛОЖИТЕЛЯ** за приемане без забележки.

– **Плащане** в размер на 90% (деветдесет процента) от стойността на съответния етап, в рамките на 30 (тридесет) календарни дни след приемане на доставката на оборудването, извършване на монтажа, настройката и функционалните изпитания и въвеждането в експлоатация на оборудването, срещу представяне на Приемо-предавателен протокол и протокол за извършен общ входящ контрол без забележки, Протокол за установяване завършването и за заплащане на натурални видове строително-монтажни работи, Акт за успешно проведени функционални изпитания и оригинална фактура за стойността им.

– **Плащане** в размер на 100% (сто процента) стойността на проведеното обучение, в рамките на 30 (тридесет) календарни дни след извършено обучение, срещу представени оригинална фактура за стойността на проведеното обучение и двустранно подписан протокол доказващ извършването на обучението.

– **Окончателно плащане** в размер на 10% (десет процента) от стойността на договора без стойността на обучението, в рамките на 30 (тридесет) календарни дни срещу представяне на всички документи свързани с изпълнение на дейностите по договора, включително екзекутивната документация по точка 5.1.18.

2.5. Плащанията по настоящия договор ще бъдат извършвани чрез банков превод в полза на **ИЗПЪЛНИТЕЛЯ** по следните банкови реквизити:

Банка: ОБЩИНСКА БАНКА АД, клон Мария Луиза, гр. София

IBAN: BG86 SOMB 9130 1013 3807 01

BIC: SOMBBGSF

3. СРОКОВЕ

3.1. Срокът за изпълнение на дейностите е **260 календарни дни**, съгласно Приложение № 6 – Срок и линеен график на **ИЗПЪЛНИТЕЛЯ**, считано от датата на уведомяване на **ИЗПЪЛНИТЕЛЯ**, за утвърден протокол за проверка на документите от Дирекция “Б и К” на “АЕЦ Козлодуй” ЕАД.

3.2. Сроковете за изпълнение на отделните етапи са както следва:

3.2.1. Срокът за представяне на Работен проект е **4 месеца**, считано от датата на уведомяване на **ИЗПЪЛНИТЕЛЯ** за утвърден Протокол за проверка на документите от Дирекция “Б и К” на “АЕЦ Козлодуй” ЕАД.

3.2.2. Срокът за доставка на оборудването е **4 месеца**, считано от датата на утвърден протокол за приемане на Работния проект от Специализиран технически съвет на **ВЪЗЛОЖИТЕЛЯ** без забележки.

3.2.3. Срокът за монтажа, настройката и функционалните изпитания и въвеждането в експлоатация на оборудването е 18 календарни дни (**максимално по 9 дни на трансформатор**), считано от датата на даване фронт за работа.

3.2.4. Срокът за обучение на 10 броя специалисти е в рамките на **2 календарни дни**, след предварително съгласуване с **ВЪЗЛОЖИТЕЛЯ**.

3.3. **ИЗПЪЛНИТЕЛЯТ** има право на предсрочно изпълнение на предмета на договора, при което стойността му ще остане непроменена.

4. ПРАВА И ЗАДЪЛЖЕНИЯ НА ВЪЗЛОЖИТЕЛЯ

4.1. **ВЪЗЛОЖИТЕЛЯТ** се задължава:

4.1.1. Да окаже необходимото съдействие на **ИЗПЪЛНИТЕЛЯ** за изпълнение на възложената му работа.

4.1.2. Да предостави на **ИЗПЪЛНИТЕЛЯ** необходимите входни данни в срок от 15 (петнадесет) работни дни, считано от датата на писменото им поискване.

4.1.3. Да назначи Специализиран технически съвет, който да разгледа и приеме проекта при условията на настоящия договор.

4.1.4. Да уведоми три работни дни предварително **ИЗПЪЛНИТЕЛЯ** за участие в Специализиран технически съвет.

4.1.5. Да приеме изработеното от **ИЗПЪЛНИТЕЛЯ** с оглед изискванията на този договор.

4.1.6. Да извърши входящ контрол в присъствието на **ИЗПЪЛНИТЕЛЯ** или упълномощено от него лице, при който се проверяват отсъствието на явни недостатъци, комплектността на оборудването и наличието на всички необходими документи. При констатиране на видими дефекти или несъответствия на стоката със сертификати/декларации за съответствие, **ВЪЗЛОЖИТЕЛЯТ** не приема стоката. В случай, че **ИЗПЪЛНИТЕЛЯТ** не осигури свой представител при провеждането на входящия контрол, се счита че същият приема всички констатации вписани в протокола от представителите на **ВЪЗЛОЖИТЕЛЯ**.

4.1.7. Да заплати на **ИЗПЪЛНИТЕЛЯ** уговореното възнаграждение за приетата работа съобразно реда и условията на този договор.

4.2. **ВЪЗЛОЖИТЕЛЯТ** има право:

4.2.1. Да контролира изпълнението на дейностите на всеки един етап от изпълнението им.

4.2.2. Да приеме проекта по точка 1.2.1. от настоящия договор без забележки или при констатиране на несъответствия да го върне на **ИЗПЪЛНИТЕЛЯ** със срок за отстраняването им.

4.2.3. При констатиране на видими дефекти или несъответствия на доставеното оборудване при извършване на входящ контрол, **ВЪЗЛОЖИТЕЛЯТ** може да не приема стоката, за която са констатирани несъответствия.

4.2.4. При констатиране на видими дефекти или несъответствия на изпълнените дейности с техническите изисквания и/или Нормативната уредба, **ВЪЗЛОЖИТЕЛЯТ** има право да не приема работите и да прекрати плащанията към **ИЗПЪЛНИТЕЛЯ**, до отстраняване на несъответствията и качествено изпълнение на дейностите.

4.2.5. Предсрочно да развали договора, ако стане явно, че **ИЗПЪЛНИТЕЛЯТ** няма да спази срока за изпълнение или няма да извърши строително-монтажните работи по уговорения начин или с нужното качество.

5. ПРАВА И ЗАДЪЛЖЕНИЯ НА ИЗПЪЛНИТЕЛЯ

5.1. **ИЗПЪЛНИТЕЛЯТ** се задължава:

5.1.1. Да изпълни качествено възложената му дейност в съответствие с Техническо задание № 2014.30.EЧ.BS.T3.1130/1 - Приложение № 2 към настоящия договор в сроковете, посочени в Приложение № 6 – Срок и линеен график, съгласно Раздел 3 от настоящия договор.

5.1.2. Да представи списък за необходими проектни входни данни, в срок от 10 (десет) работни дни, считано от датата на подписване на договора.

5.1.3. Да предаде изработения проект на хартиен носител в 1 (един) екземпляр на оригиналния език, в 7 (седем) екземпляра на български език и на електронен носител, в оригиналния формат на изготвяне на български език.

5.1.4. Да отстрани за своя сметка в 15 (петнадесет) дневен срок констатираните от **ВЪЗЛОЖИТЕЛЯ** непълноти и грешки в представената документация. Всички корекции и/или редакции да бъдат представени по реда на т. 5.1.3. от настоящия договор.

5.1.5. Да присъства при необходимост при разглеждане на резултатите на Специализиран технически съвет на **ВЪЗЛОЖИТЕЛЯ**.

5.1.6. Да изготви окончателна Техническа спецификация за доставка на оборудване на етап Работен проект, която става неразделна част от настоящия договор.

5.1.7. Да изготви окончателна количествена сметка с шифри за видовете работи на етап Работен проект.

5.1.8. След приемането на Работения проект, да остойности количествената сметка и техническата спецификация, в съответствие с ценовите показатели в Приложение № 7 - Ценово предложение на **ИЗПЪЛНИТЕЛЯ**. След съгласуване с **ВЪЗЛОЖИТЕЛЯ**, количествено-стойностната сметка и техническата спецификация стават неразделна част от настоящия договор.

5.1.9. Да извърши доставката след приемане на Работния проект на Специализиран технически съвет на **ВЪЗЛОЖИТЕЛЯ**.



5.1.10. Да застрахова професионалната си отговорност за вреди, причинени на други участници в строителството и/или на трети лица, вследствие на неправомерни действия или бездействия при или по повод изпълнение на задълженията им.

5.1.11. Да сключи допълнителна застраховка, покриваща материалните вреди, причинени на **ВЪЗЛОЖИТЕЛЯ**, настъпили през гаранционния срок. Застрахователната полица трябва да бъде представена в петдневен срок след подписване на протокола за приемане на работите, със срок на валидност до изтичане на гаранционния срок. Застрахователната сума следва да е в размер на 5% от стойността на строително-монтажните работи.

5.1.12. Да завери всеки екземпляр от проекта с печат за пълна проектантска правоспособност.

5.1.13. Да достави материалите и оборудването по точка 1.2.2. от договора при условие на доставка DDP АЕЦ Козлодуй, съгласно INCOTERMS 2010 и да извърши входящ контрол на доставките в присъствието на упълномощено от **ВЪЗЛОЖИТЕЛЯ** лице, при който се проверяват комплектността на стоката и наличието на всички необходими документи.

5.1.14. Да осигури необходимата за монтажните дейности механизация.

5.1.15. Да състави необходимата документация по време на строителството, съгласно Наредба № 3 от 31.07.2003 г. за съставяне на актове и протоколи по време на строителството, други приложими за дейността нормативни документи и/или вътрешни документи на АЕЦ.

5.1.16. Да уведомява **ВЪЗЛОЖИТЕЛЯ** за реда на изпълнение на отделните видове работи, като предоставя възможност за контролирането им.

5.1.17. Да уведоми писмено **ВЪЗЛОЖИТЕЛЯ** за завършване на монтажните дейности и готовност за провеждане на функционални изпитания.

5.1.18. Да изготви и предаде актуализираните проекти (екзекутивната документация) в 3 (три) екземпляра на хартиен носител и 1 (един) екземпляр на електронен носител, след фактическото завършване на строежа.

5.1.19. Да предава съоръженията и работните площадки почистени и в добър вид, съгласно изискванията на ПБЗР-ЕУ, ПБР-НУ и НТБЕЦМ.

5.1.20. Да представи всички документи по т. 2.4. от настоящия договор за плащане на съответния етап до 30 (тридесет) дни след приключване и приемане на дейностите от **ВЪЗЛОЖИТЕЛЯ**.

5.1.21. Работният проект следва да отговаря на изискванията на Наредба № 4/21.05.2001 г. за обхвата и съдържанието на инвестиционните проекти.

5.2. **ИЗПЪЛНИТЕЛЯТ** има право:

5.2.1. На предсрочно изпълнение на предмета на договора, при което стойността му ще остане непроменена, в случай че **ВЪЗЛОЖИТЕЛЯ** има възможност да осигури необходимите условия от негова страна и същото не пречи на основата, ремонтната му дейности или други негови спомагателни дейности.

5.2.2. Да получи уговореното възнаграждение за приетата работа съобразно реда и условията на този договор.

6. ПРИЕМАНЕ

6.1. При завършване на всеки етап от възложената задача **ИЗПЪЛНИТЕЛЯТ** уведомява **ВЪЗЛОЖИТЕЛЯ** да прегледа и приеме съответния етап.

6.2. Предаването на проектите се извършва в Управление „Инвестиции“. Разглеждането на проекта се извършва по преценка на **ВЪЗЛОЖИТЕЛЯ** от назначен от него Специализиран технически съвет не по-късно от 30 (тридесет) дни след представянето му. По преценка на **ВЪЗЛОЖИТЕЛЯ**, е възможно повторно разглеждане на разработката от Специализиран технически съвет след наложилите се корекции.

6.3. При предаване и приемане на оборудването страните подписват приемно - предавателен протокол, който ги обвързва относно факта на предаването.

6.4. Собствеността и рискът от погиването и повреждането на оборудването преминават върху **ВЪЗЛОЖИТЕЛЯ** в момента на подписването на протокол за извършен общ входящ контрол без забележки.

6.5. **ИЗПЪЛНИТЕЛЯТ** транспортира стоката до склад “АЕЦ Козлодуй” ЕАД на свои разноски и риск.

6.6. Известие за готовност за експедиране трябва да бъде изпратено на факс 0973/7 20 47 или e-mail: commercial@npp.bg, до "АЕЦ Козлодуй" ЕАД, най-малко 3 (три) работни дни преди датата на експедиция на стоката.

6.7. Съпроводителната документация на експедираната стока трябва да съдържа:

- Паспорти на доставеното оборудване;
- Инструкции за монтаж, изпитания, експлоатация, техническа поддръжка и настройка на доставеното оборудване;
- Декларация или сертификат за произход;
- Декларация или сертификат за съответствие;
- Инструкция за товаро-разтоварни дейности, транспортиране и съхранение на доставката;
- Документи за проведени изпитания на доставеното оборудване от завода производител.

6.8. **ИЗПЪЛНИТЕЛЯТ** е длъжен да представи съпроводителната документация на стоката на български език.

6.9. За дата на доставка се счита датата на подписване на приемно-предавателния протокол, а за дата на приемане на доставката от **ВЪЗЛОЖИТЕЛЯ** се счита датата на подписан протокол за общ входящ контрол без забележки.

6.10. Строително-монтажните дейности се считат за приключили след успешно извършени ПНР, функционални изпитания и въвеждане в експлоатация на новото оборудване.

6.11. Обучението на персонала на **ВЪЗЛОЖИТЕЛЯ** се счита за приключило след двустранно подписан Протокол за успешно проведено обучение.

7. КАЧЕСТВО, ГАРАНЦИИ И РЕКЛАМАЦИИ

7.1. Оборудването трябва да бъде доставено с качество, отговарящо на стандартите, техническите условия на страната-производител и условията на настоящия договор, и потвърдено със декларация/сертификат за съответствие.

7.2. Гаранционните срокове са както следва:

7.2.1. За доставеното оборудване – 36 месеца, считано от датата на въвеждане в експлоатация.

7.2.2. За строително-монтажните дейности – 144 месеца, считано от датата на въвеждане в експлоатация на оборудването.

7.3. Ако в рамките на гаранционните срокове се установят дефекти, **ИЗПЪЛНИТЕЛЯТ** ги отстранява със свои сили и за своя сметка. Отстраняването на дефектите или подмяна на дефектирания елемент трябва да се извърши в срок от 10 (десет) работни дни от датата на писмената reklamacия на **ВЪЗЛОЖИТЕЛЯ**. Върху новодоставената стока се установява нов гаранционен срок, равен на този от /т. 7.2./.

7.4. Рекламации за появили се дефекти трябва да се извършат не по-късно от 30 (тридесет) дни от датата на изтичане на гаранционния срок /т. 7.2./.

7.5. Рекламациите се оформят в писмен вид и трябва да съдържат описание на появилия се дефект, както и всички изисквания на **ВЪЗЛОЖИТЕЛЯ**, след удовлетворяване на които reklamacията се счита за уредена.

8. ЗАКЛЮЧИТЕЛНИ РАЗПОРЕДБИ

8.1. Договорът влиза в сила от момента на двустранното му подписване, а всички дейности по изпълнението на предмета на договора започват от датата на уведомяване на **ИЗПЪЛНИТЕЛЯ** за утвърден протокол за проверка на документите от Дирекция "Б и К".

8.2. **ИЗПЪЛНИТЕЛЯТ** не следва да представя гаранция за изпълнение, съгласно раздел 2 на Приложение № 1 – Общи условия на договора.

8.3. Неразделна част от настоящия договор са следните приложения:

Приложение № 1 – Общи условия на договора;

Приложение № 2 – Техническо задание № 2014.30.ЕЧ.BS.T3.1130/1 на **ВЪЗЛОЖИТЕЛЯ**;

Приложение № 3 – Работна програма на **ИЗПЪЛНИТЕЛЯ**;

Приложение № 4 – Концепция за изпълнение на дейностите посочени в работната програма **ИЗПЪЛНИТЕЛЯ**;

Приложение № 5 – Спецификация за доставка на оборудване на **ИЗПЪЛНИТЕЛЯ**;

Приложение № 6 – Срок и линеен график на **ИЗПЪЛНИТЕЛЯ**;

Приложение № 7 – Ценово предложение на **ИЗПЪЛНИТЕЛЯ**.

8.4. Отговорно лице по изпълнението на настоящия договор от страна на **ВЪЗЛОЖИТЕЛЯ** са: Веселка Тракийска – Р-л сектор “ИК – ел. част и СКУ”, У-ние “И”, тел.: 0973/7 31 03 и Ивайло Джантов – Р-л сектор “ЕСО”, ЕП2, тел.: 0973/7 31 61.

8.5. Отговорно лице по изпълнението на настоящия договор от страна на **ИЗПЪЛНИТЕЛЯ** са: за административни въпроси - инж. Йорданка Далакчиева – Р-л Административен отдел, GSM: 0885 120 355, за технически въпроси - инж. Димитър Димитров – Р-л отдел в строителството, GSM: 0885 120 321, тел.: 02/975 05 05, факс: 02/975 10 10.

8.6. Настоящият договор е подписан в два еднообразни екземпляра - по един за всяка от страните.

9. ЮРИДИЧЕСКИ АДРЕСИ

ИЗПЪЛНИТЕЛ:

“МЕГА ЕЛ” ЕООД

1532, с. Казичене

ул. “Серафим Стоев”, № 8

тел/факс: 02/975 05 05; 02/975 10 10

e-mail: office@megael.com; megael@megael.com

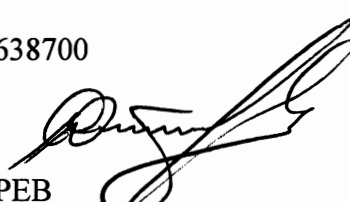
ЕИК 130638700

ИН по ЗДДС BG 130638700

ИЗПЪЛНИТЕЛ:

УПРАВИТЕЛ

СВЕТОСЛАВ СТАВРЕВ



“МЕГА ЕЛ” ЕООД

ВЪЗЛОЖИТЕЛ:

“АЕЦ Козлодуй” ЕАД

3321 Козлодуй

БЪЛГАРИЯ

тел/факс: 0973/73530; 0973/76027

e-mail: commercial@npp.bg

ЕИК 106513772

ИН по ЗДДС BG 106513772

ВЪЗЛОЖИТЕЛ:

ИЗПЪЛНИТЕЛ ДИРЕКТОР

ДИМИТЪР АНГЕЛОВ



Съгласувани:

Зам. изп. директор:.....

05.05 2015 г. /Ив. Андреев/

Директор “Производство”.....

22.05 2015 г. /Я. Янков/

Директор “И и Ф”.....

22.05 2015 г. /Б. Димитров/

Р-л У-е “Търговско”.....

21.05 2015 г. /Кр. Каменова/

Р-л У-е “Правно”.....

01.05 2015 г. /Ив. Иванов/

Р-л сектор “ЕСО”, ЕП2:.....

18.05 2015 г. /Ив. Джантов/

Р-л с-р “ИК-ЕЧиСКУ”, У-е “И”.....

_____. ____ 2014 г. /В. Тракийска/

Ст. юрисконсулт, У-ние “П”.....

15.05 2015 г. /Р. Арсенова/

Н-к отдел “ОП”, У-е “Т”.....

15.05 2015 г. /С. Брежкова/

Изготвил:

Експерт “ОП”, У-е “Т”.....

14.05 2015 г. /П. хайдутон/



ОБЩИ УСЛОВИЯ НА ДОГОВОРА

1.	РЕД ЗА ПРИЛАГАНЕ НА ОБЩИТЕ УСЛОВИЯ ПО ДОГОВОР	2
2.	ГАРАНЦИЯ ЗА ИЗПЪЛНЕНИЕ.....	2
3.	ПРАВА И ЗАДЪЛЖЕНИЯ ПО ДОГОВОРА	2
4.	ПОДИЗПЪЛНИТЕЛИ.....	2
5.	ОБЕДИНЕНИЯ.....	3
6.	ДАНЪЦИ И ТАКСИ ЗА ЧУЖДЕСТРАННИ ИЗПЪЛНИТЕЛИ.....	3
7.	ВХОДНИ ДАННИ И ИНФОРМАЦИЯ ПО ДОГОВОРА	3
8.	УПРАВЛЕНИЕ НА КАЧЕСТВОТО.....	4
9.	ФИЗИЧЕСКА ЗАЩИТА, СИГУРНОСТ И ДОСТЪП ДО ЗАЩИТЕНАТА ЗОНА....	4
10.	ЯДРЕНАТА БЕЗОПАСНОСТ И РАДИАЦИОННА ЗАЩИТА.....	4
11.	БЕЗОПАСНОСТ НА ТРУДА И ЗДРАВΟΣЛОВНИ УСЛОВИЯ НА ТРУД.....	5
12.	ПОЖАРНА БЕЗОПАСНОСТ	7
13.	ОДИТИ, ИНСПЕКЦИИ И ПРОВЕРКИ	7
14.	ОПАЗВАНЕ НА ОКОЛНАТА СРЕДА.....	7
15.	СРОК ЗА ИЗПЪЛНЕНИЕ	8
16.	НЕУСТОЙКИ	8
17.	ПРЕКРАТЯВАНЕ И РАЗВАЛЯНЕ НА ДОГОВОРА	8
18.	НЕПРЕОДОЛИМА СИЛА	9
19.	РЕД ЗА РЕШАВАНЕ НА СПОРОВЕТЕ.....	9
20.	ОТГОВОРНО ЛИЦЕ ОТ СТРАНА НА ВЪЗЛОЖИТЕЛЯ	9
21.	ОТГОВОРНО ЛИЦЕ ОТ СТРАНА НА ИЗПЪЛНИТЕЛЯ.....	9
22.	КОМУНИКАЦИЯ МЕЖДУ СТРАНИТЕ	9
23.	ЕЗИК НА ДОГОВОРА	10
24.	ПРОМЕНИ В ДОГОВОРА	10

1. РЕД ЗА ПРИЛАГАНЕ НА ОБЩИТЕ УСЛОВИЯ ПО ДОГОВОР

- 1.1. Общите условия към договора се прилагат за всички договори сключвани от "АЕЦ Козлодуй" ЕАД като **ВЪЗЛОЖИТЕЛ**.
- 1.2. Общите условия са неразделна част от договора и не могат да се разглеждат самостоятелно.
- 1.3. Клаузите, съдържащи се в общите условия по договора, които нямат отношение към предмета на основния договор се считат за неприложими.
- 1.4. Редът за работата на външни организации на площадката на "АЕЦ Козлодуй" ЕАД е съгласно действащата писмена инструкция ДБК.КД.ИН.028 "Инструкция по качество. Работа на външни организации при сключен договор".

2. ГАРАНЦИЯ ЗА ИЗПЪЛНЕНИЕ

- 2.1. **ИЗПЪЛНИТЕЛЯТ** следва да представи при подписване на договора гаранция за изпълнение на договора в размер на 5 % (пет процента) от стойността му - парична сума или неотменима, безусловно платима банкова гаранция със срок на валидност 30 дни по-дълъг от този на договора, която се освобождава не по-късно от 15 работни дни след ефективно изпълнение на предмета на договора, за което **ИЗПЪЛНИТЕЛЯТ** изпраща писмо до **ВЪЗЛОЖИТЕЛЯ** с актуални банкови реквизити.
- 2.2. Когато предметът на договора се изпълнява на етапи, **ВЪЗЛОЖИТЕЛЯТ** включва в специфичните условия клауза за частично освобождаване на гаранцията на изпълнената част от предмета на обществената поръчка.
- 2.3. Гаранцията за изпълнение се задържа от **ВЪЗЛОЖИТЕЛЯ** при неизпълнение на задълженията, поети от **ИЗПЪЛНИТЕЛЯ** по този договор.
- 2.4. **ВЪЗЛОЖИТЕЛЯТ** не дължи лихви за периода през който средствата по т. 2.1. от договора законно са престояли при него.

3. ПРАВА И ЗАДЪЛЖЕНИЯ ПО ДОГОВОРА

- 3.1. Правата и задълженията на страните са регламентирани в договора.
- 3.2. **ИЗПЪЛНИТЕЛЯТ** няма право да прехвърля своите задължения по договора или част от тях на трета страна.

4. ПОДИЗПЪЛНИТЕЛИ

- 4.1. При участие на подизпълнители при изпълнението на предмета на договора, то за тях са валидни всички приложими разпоредби на Закона за обществените поръчки.
- 4.2. **ИЗПЪЛНИТЕЛЯТ** е изцяло и единствено отговорен пред **ВЪЗЛОЖИТЕЛЯ** за изпълнението на договора, включително и за действията на подизпълнителите. **ИЗПЪЛНИТЕЛЯТ** отговаря за действията на подизпълнителите като за свои действия.
- 4.3. **ИЗПЪЛНИТЕЛЯТ** носи отговорност за контрол на качеството на работата и спазване на изискванията за безопасна работа на персонала на подизпълнителите си.
- 4.4. **ИЗПЪЛНИТЕЛЯТ** се задължава да определи компетентни длъжностни лица, които да извършват контрол на работата на подизпълнителите.
- 4.5. Всички условия към изпълнение на договора определени към **ИЗПЪЛНИТЕЛЯ** важат в пълна сила за неговите подизпълнители. Отговорност за осигуряване на това условие от договора носи **ИЗПЪЛНИТЕЛЯ**.
- 4.6. Комуникацията между **ВЪЗЛОЖИТЕЛЯ** и Подизпълнителите по договора се осъществява само чрез **ИЗПЪЛНИТЕЛЯ**.
- 4.7. **ВЪЗЛОЖИТЕЛЯТ** има право да прави инспекции и проверки на работата на площадката и одити на подизпълнители, по реда по който същите се извършват за **ИЗПЪЛНИТЕЛЯ**.



5. ОБЕДИНЕНИЯ

5.1. В случаите, когато **ИЗПЪЛНИТЕЛЯТ** е обединение, всички участници са солидарно отговорни за изпълнението на задълженията по договора.

5.2. Всяко изменение в структурата и участниците в обединението ще се счита за неизпълнение на задълженията на **ИЗПЪЛНИТЕЛЯ**.

6. ДАНЪЦИ ЗА ЧУЖДЕСТРАННИ ИЗПЪЛНИТЕЛИ

6.1. Данък удържан при източника

6.1.1. Ако **ИЗПЪЛНИТЕЛЯТ** е чуждестранно юридическо лице, доходи, които **ИЗПЪЛНИТЕЛЯТ** реализира по Договора, могат да подлежат на облагане с данък при източника, когато за тях са приложими съответните разпоредби от българското данъчно законодателство. В такъв случай **ВЪЗЛОЖИТЕЛЯТ** е задължен да начисли и удържи данъка, да го декларира и внесе от името и за сметка на **ИЗПЪЛНИТЕЛЯ**.

6.1.2. При възникване на данъчното задължение на **ИЗПЪЛНИТЕЛЯ** за доход, свързан с плащане по Договора, **ВЪЗЛОЖИТЕЛЯТ** ще удържи от плащането данъка при източника, изчислен с данъчна основа и данъчна ставка, както са определени в приложимия закон, и ще го внесе в съответната териториална дирекция на Националната агенция за приходите (ТД на НАП) в законовия срок, освен ако за **ИЗПЪЛНИТЕЛЯ** има становище на орган по приходите за наличие на основания за прилагане на СИДДО и той се освобождава от облагане на дохода. Такова удържане и внасяне на данък при източника от плащане по Договора не се счита за неизпълнение на задължението на **ВЪЗЛОЖИТЕЛЯ** да плати договорена цена по условията на Договора.

6.1.3. **ИЗПЪЛНИТЕЛЯТ** може да получи от ТД на НАП удостоверение за внесения данък при източника по подадено от него искане. **ВЪЗЛОЖИТЕЛЯТ** съдейства на **ИЗПЪЛНИТЕЛЯ** с осигуряване на необходими документи, прилагани към искането, когато са налични при него.

6.2. Прилагане на СИДДО

6.2.1. Когато между Република България и страната на **ИЗПЪЛНИТЕЛЯ** има влязла в сила Спогодба за избягване на двойното данъчно облагане (СИДДО), която предвижда данъчно облекчение за **ИЗПЪЛНИТЕЛЯ** при облагане на неговия доход в Република България, **ИЗПЪЛНИТЕЛЯТ** може да поиска прилагането на СИДДО, като след възникване на данъчното задължение за дохода удостовери основанията за това пред органа по приходите. В такъв случай **ВЪЗЛОЖИТЕЛЯТ** съдейства на **ИЗПЪЛНИТЕЛЯ** с осигуряване на необходими документи, прилагани към искането за прилагане на СИДДО, когато са налични при него или в правомощията му да ги издаде.

7. ВХОДНИ ДАННИ И ИНФОРМАЦИЯ ПО ДОГОВОРА

7.1. **ВЪЗЛОЖИТЕЛЯТ** е длъжен да представи на **ИЗПЪЛНИТЕЛЯ** необходимите входни данни за изпълнение на дейностите по договора.

7.2. Входни данни могат да бъдат съществуващи документи и данни в "АЕЦ Козлодуй" и се предават във вида, в който са налични.

7.3. **ВЪЗЛОЖИТЕЛЯТ** има право да предава необходимите входни данни на хартиен и електронен носител.

7.4. **ИЗПЪЛНИТЕЛЯТ** няма право, без предварителното писмено съгласие на **ВЪЗЛОЖИТЕЛЯ**, да използва документ или информация за цели различни от изпълнението на договора за срока на действие на този договор и до 5 (пет) години след приключването му.

7.5. **ИЗПЪЛНИТЕЛЯТ** се задължава да не предоставя на трети физически или юридически лица информацията по т.7.4.

8. УПРАВЛЕНИЕ НА КАЧЕСТВОТО

8.1. **ИЗПЪЛНИТЕЛЯТ** е длъжен да изпълни възложената му дейност в съответствие с изискванията на собствената си система по качество с отчитане изискванията на **ВЪЗЛОЖИТЕЛЯ**.

8.2. Ако в Техническото задание се изисква Програма за осигуряване на качеството (План по качеството) за изпълнение на дейността по договора и/или План за контрол на качеството, в срок от 20 работни дни след сключването на договора **ИЗПЪЛНИТЕЛЯТ** разработва, изискваните документи по указания на “АЕЦ Козлодуй” ЕАД.

8.3. Всички документи, собственост на **ИЗПЪЛНИТЕЛЯ**, които са цитирани в Програмата или за осигуряване на качеството (Плана по качеството), могат да бъдат изискани при необходимост от **ВЪЗЛОЖИТЕЛЯ** за преглед и оценка, с оглед идентифициране на методиката и/или технологията, по която ще се извършват дейности.

8.4. Несъответствията по доставките и дейностите, предмет на договора се регистрират, идентифицират и управляват по реда за контрол на несъответствията, определен от “АЕЦ Козлодуй” ЕАД.

8.5. Програмите за осигуряване на качеството (Плановете по качеството) и Плановете за контрол на качеството се изготвят, съгласуват от упълномощен персонал на “АЕЦ Козлодуй” ЕАД, утвърждават и разпространяват преди стартиране на дейностите, включени в тях.

8.6. Програмата за осигуряване на качеството (Плана по качеството) на **ИЗПЪЛНИТЕЛЯ** става неразделна част от договора.

9. ФИЗИЧЕСКА ЗАЩИТА, СИГУРНОСТ И ДОСТЪП ДО ЗАЩИТЕНАТА ЗОНА

9.1. **ВЪЗЛОЖИТЕЛЯТ** се задължава да осигури достъп на персонал на **ИЗПЪЛНИТЕЛЯ** при изпълнението на задълженията им по настоящия договор, съгласно Инструкция за пропускателен режим в “АЕЦ Козлодуй” ЕАД № УС.ФЗ.ИН 015.

9.2. **ИЗПЪЛНИТЕЛЯТ** трябва да изготви и предаде на **ВЪЗЛОЖИТЕЛЯ** необходимата документация за достъп на персонала по изпълнение на договора до защитената зона на “АЕЦ Козлодуй” ЕАД, съгласно ДБК.КД.ИН.028.

9.3. При неизпълнение на предходната точка от договора ще бъде отказан достъп на персонала на **ИЗПЪЛНИТЕЛЯ** в защитената зона на “АЕЦ Козлодуй” ЕАД.

9.4. Когато за изпълнение на задълженията по този договор **ИЗПЪЛНИТЕЛЯТ** ще използва транспортни средства, той се задължава при въвеждането им в защитената зона на “АЕЦ Козлодуй” ЕАД да представя Протокол за извършена проверка на конкретното МПС, с изричен запис в него, че то няма да бъде пряко или косвено източник на неправомерни действия, съгласно Наредба за осигуряване на физическата защита на ядрените съоръжения, ядрения материал и радиоактивните вещества, Приета с ПМС № 224 от 25.08.2004 г., обн., ДВ, бр. 77 от 3.09.2004 г.

9.5. Протокол за извършената проверка се оформя за всяко МПС, при всеки отделен случай и се подписва от Ръководителя или упълномощено за това длъжностно лице на **ИЗПЪЛНИТЕЛЯ** и водача на транспортното средство.

9.6. При неизпълнение на предходната точка от договора ще бъде отказан достъп на транспортните средства на **ИЗПЪЛНИТЕЛЯ** в защитената зона на “АЕЦ Козлодуй” ЕАД.

9.7. **ИЗПЪЛНИТЕЛЯТ** се задължава да обезпечи преминаване проверка за надеждност на персонала, който ще работи на площадката на “АЕЦ Козлодуй” ЕАД, съгласно чл.40, т.2 от Правилника за прилагане на Закона за Държавна агенция “Национална сигурност”.

10. ЯДРЕНАТА БЕЗОПАСНОСТ И РАДИАЦИОННА ЗАЩИТА

10.1. За договори, които включват дейности, доставки или услуги, които имат отношение към ядрената безопасност, радиационната защита, аварийната готовност и/или физическата защита, се изисква от **ИЗПЪЛНИТЕЛЯ** да представи необходимите документи за проверка от Дирекция “Б и К” на “АЕЦ Козлодуй” ЕАД в обем и срок, съгласно ДБК.КД.ИН.028.

10.2. Договори, които имат отношение към ядрената безопасност, радиационната защита, аварийната готовност и/или физическата защита влизат в сила от момента на двустранното им подписване, а изпълнението на предмета на договора започва от датата на утвърждаване на Протокол за проверка на документите от Дирекция “Б и К” на “АЕЦ Козлодуй” ЕАД. Сроковете, определени в договора, започват да се отчитат от датата на уведомяване на **ИЗПЪЛНИТЕЛЯ** за утвърдения протокол за проверка на документите.

10.3. В случаите, когато дейността, предмет на конкретен договор с външна организация е свързана с реализацията на техническо решение, за което се изисква разрешение съгласно ЗБИЯЕ, изпълнението на дейностите по договора започва след издаване на разрешение за техническото решение от АЯР. В случай, че АЯР изиска допълнителни документи, **ИЗПЪЛНИТЕЛЯТ** е длъжен да ги представи в посочените срокове.

10.4. Дейностите по оборудване, имащо отношение към безопасността се извършват спрямо писмени процедури, технологии и методологии.

10.5. **ИЗПЪЛНИТЕЛЯТ** се задължава да обезпечи запознаване на персонала, който ще работи на площадката на “АЕЦ Козлодуй” ЕАД, с общите изисквания за действия при авария в АЕЦ, да спазва процедурите при ликвидация на авария.

10.6. Персоналът на **ИЗПЪЛНИТЕЛЯ** и неговите подизпълнители, включително чуждестранни фирми, които изпълняват дейности в зоните със строг режим на площадката на “АЕЦ Козлодуй” ЕАД са длъжни да спазват изискванията на:

- “Инструкция за радиационна защита в АЕЦ Козлодуй ЕАД, ЕП-2”, идент. № 30.ОБ.00.РБ.01;

- “Инструкция по радиационна защита в ХОГ на “АЕЦ Козлодуй” ЕАД”, идент. № ХОГ.ИР3.01;

- “Инструкция по качество. Работа на външни организации при сключен договор”, идент. № ДБК.КД.ИН.028.

10.7. **ИЗПЪЛНИТЕЛЯТ** носи отговорност за безопасността на труда и дозовото натоварване на персонала, който командирова за работа в “АЕЦ Козлодуй” ЕАД за изпълнение на дейността по договора.

10.8. **ИЗПЪЛНИТЕЛЯТ** определя отговорно лице по радиационна защита в организацията със заповед.

10.9. При необходимост от извършване на дейности в зона строг режим (ЗСР) задължително се извършва измерване на целотелесната активност на персонала на **ИЗПЪЛНИТЕЛЯ**, включително за лица работещи по граждански договор и представители на чуждестранни организации, преди започване и след завършване на работата по съответния договор на ВО.

10.10. За работа в ЗСР, **ВЪЗЛОЖИТЕЛЯТ** осигурява на **ИЗПЪЛНИТЕЛЯ** за своя сметка специално работно облекло, лични предпазни средства, дозиметричен контрол и др. съгласно изискванията на Наредба № 32 от 07.11.2005 г. за условията и реда за извършване на дозиметричен контрол на лицата, работещи с източници на йонизиращи лъчения.

10.11. **ВЪЗЛОЖИТЕЛЯТ** информира периодично **ИЗПЪЛНИТЕЛЯ** за полученото дозово натоварване на персонала, съгл. чл. 122 ал. 3 на Наредба за радиационна защита при дейности с източници на йонизиращи лъчения. **ИЗПЪЛНИТЕЛЯТ** предоставя данни за дозовото натоварване на персонала си преди първоначалното допускане до работа.

11. БЕЗОПАСНОСТ НА ТРУДА И ЗДРАВΟΣЛОВНИ УСЛОВИЯ НА ТРУД

11.1. От гледна точка на техническата безопасност, командираният персонал на **ИЗПЪЛНИТЕЛЯ** и неговите подизпълнители, включително чуждестранни фирми, условно се приравнява (с изключение на правото за издаване на наряди и допускане до работа) към персонала на “АЕЦ Козлодуй” ЕАД и е длъжен да спазва изискванията на:

- „Правилник за безопасност при работа в неелектрически уредби на електрически и топлофикационни централи и по топлопреносни мрежи и хидротехнически съоръжения”

- „Правилник за безопасност и здраве при работа в електрически уредби на електрически и топлофикационни централи и по електрически мрежи”

11.2. **ИЗПЪЛНИТЕЛЯТ** определя отговорно лице по безопасност на труда в организацията със заповед.

11.3. **ВЪЗЛОЖИТЕЛЯТ** се задължава да осигури фронт за работа съобразно съответните условия за непрекъснат или спрян производствен процес, като обезопаси съоръженията съгласно действащите правилници в АЕЦ и открие наряди за допуск до работа.

11.4. Издаването на наряди за работа, допускане до работа, контрол на дейността на ВО, относно изискванията на техническата документация, закриване на нарядите и приемане на работното място, контрола и отчитане на дозовото натоварване на персонала и др. се извършват според определения ред в съответното структурно звено, по чието оборудване/на чиято територия се работи.

11.5. **ВЪЗЛОЖИТЕЛЯТ** се задължава да осигури инструктиране на външния персонал, според изискванията на НАРЕДБА № РД-07-2 от 16.12.2009г. за условията и реда за провеждането на периодично обучение и инструктаж на работниците и служителите по правилата за осигуряване на здравословни и безопасни условия на труд по цитираните в т.11.1 Правилници и в съответствие с мястото и конкретните условия на работа, която групата или част от нея ще извършва.

11.6. **ИЗПЪЛНИТЕЛЯТ** се задължава да обезпечи обучение и изпити на персонала, който ще работи на площадката на “АЕЦ Козлодуй” ЕАД, по “Въведение в АЕЦ” и “Радиационна защита” в УТЦ на “АЕЦ Козлодуй” ЕАД и съгласно НАРЕДБА за условията и реда за придобиване на професионална квалификация и за реда за издаване на лицензии за специализирано обучение и на удостоверения за правоспособност за използване на ядрената енергия.

11.7. **ИЗПЪЛНИТЕЛЯТ** се задължава да спазва всички ограничения и забрани, за изпращане и допускане до работа на лица и бригади, които са предвидени в правилниците по безопасност на труда. Да извърши правилен подбор при съставяне списъка на ръководния и изпълнителски персонал, който ще изпълнява работата по сключения договор, по отношение на професионална квалификация и тази по безопасността на труда.

11.8. **ВЪЗЛОЖИТЕЛЯТ** се задължава да определи длъжностното лице (или лица), които да приемат външния персонал на **ИЗПЪЛНИТЕЛЯ**, да изискат и извършат проверка на всички предвидени в правилниците документи, включително и удостоверенията за притежаване квалификационна група по безопасност на труда.

11.9. Отговорният ръководител и (или) изпълнителят на работа приемат всяко работно място от допускащия, като проверяват изпълнението на техническите мероприятия за обезопасяване, както и тяхната дейност.

11.10. Ръководителите на **ИЗПЪЛНИТЕЛЯ** постоянно упражняват контрол за спазване на правилниците по безопасност на труда от членовете на групата и да предприемат мерки за отстраняване на нарушенията.

11.11. **ИЗПЪЛНИТЕЛЯТ** се задължава да уведомява писмено **ВЪЗЛОЖИТЕЛЯ** за предприетите мерки по дадени от него предложения-искания за санкциониране на лица, допуснали нарушения по изискванията на безопасността на труда.

11.12. **ИЗПЪЛНИТЕЛЯТ** се задължава да изпълнява писмените разпореждания на упълномощените длъжностни лица от **ВЪЗЛОЖИТЕЛЯ** при констатирани нарушения на технологичната дисциплина и правилата за безопасна работа.

11.13. В случай на трудова злополука с лице наето от **ИЗПЪЛНИТЕЛЯ**, ръководителят на групата уведомява ръководството на фирмата – **ИЗПЪЛНИТЕЛ** и сектор “Техническа безопасност” на “АЕЦ Козлодуй” ЕАД, след което предприема мерки и оказва съдействие на компетентните органи, за изясняване на обстоятелствата и причините за злополуката.

11.14. **ИЗПЪЛНИТЕЛЯТ** се задължава да спазва действащите в АЕЦ нормативни документи и правилници по отношение на ЗБУТ, ПАБ съгласно действащите норми за ремонти и СМР.

11.15. **ИЗПЪЛНИТЕЛЯТ** се задължава да спазва законовите изисквания за опазване на околната среда по време на строителството и след приключването му, в гаранционния срок.

11.16. **ИЗПЪЛНИТЕЛЯТ** осигурява здравословни и безопасни условия на труд, съгласно изискванията на нормативните документи по охрана на труда.

11.17. При необходимост **ИЗПЪЛНИТЕЛЯТ** организира изпълнението на ремонтните дейности при непрекъснат режим на работа, с цел спазване срока на ремонта на съответния блок или друга технологична необходимост.

11.18. **ИЗПЪЛНИТЕЛЯТ** осигурява спазване на Наредба № 2 от 22.03.2004 г. за минималните изисквания за здравословни и безопасни условия на труд при извършване на строителни и монтажни работи на територията на обектите на "АЕЦ Козлодуй" ЕАД.

11.19. Всички санкции, наложени от компетентните органи за нарушенията или за щети нанесени от лица, наети от **ИЗПЪЛНИТЕЛЯ** (включително подизпълнителите му) са за сметка на **ИЗПЪЛНИТЕЛЯ**.

12. ПОЖАРНА БЕЗОПАСНОСТ

12.1. При изпълнение на огневи работи Ръководителят и персонала на ВО изпълняващ дейности по договор с "АЕЦ Козлодуй" ЕАД, е задължен да спазва изискванията на нормативно-техническите документи по пожарна безопасност:

- Наредба № Из-2377 от 15.09.2011 г. за правилата и нормите за пожарна безопасност при експлоатация на обектите;

- Правила за пожарна и аварийна безопасност в "АЕЦ Козлодуй" ЕАД, идент.№ ДОД.ПБ.ПБ.307;

12.2. При изпълнение на огневи работи, **ИЗПЪЛНИТЕЛЯТ** подготвя Списък на лицата, имащи право да бъдат ръководители на огневи работи.

13. ОДИТИ, ИНСПЕКЦИИ И ПРОВЕРКИ

13.1. **ИЗПЪЛНИТЕЛЯТ** поема ангажимент да допусне и окаже съдействие на упълномощени представители на **ВЪЗЛОЖИТЕЛЯ** за извършване на одит по качеството по реда на утвърдени правила на **ВЪЗЛОЖИТЕЛЯ**. Иницирането на одит може да стане по желание на **ВЪЗЛОЖИТЕЛЯ** и писмено известяване на **ИЗПЪЛНИТЕЛЯ**.

13.2. **ВЪЗЛОЖИТЕЛЯТ** носи отговорност за неразпространение на информацията, станала достъпна по време на извършване на одита.

13.3. **ВЪЗЛОЖИТЕЛЯТ** има право да осъществява контрол по изпълнението на този договор, стига да не възпрепятства работата на **ИЗПЪЛНИТЕЛЯ** и да не нарушава оперативната му самостоятелност.

13.4. **ИЗПЪЛНИТЕЛЯТ** се задължава да предостави достъп до строителни и монтажни площадки, документация и персонал на лицата, упълномощени от **ВЪЗЛОЖИТЕЛЯ** да изпълняват контрол и инспекции.

13.5. **ИЗПЪЛНИТЕЛЯТ** е длъжен да позволи на **ВЪЗЛОЖИТЕЛЯ** или на посочено от **ВЪЗЛОЖИТЕЛЯ** лице, да прави проверки на отчетната документация, съставена при изпълнение на договора, включително и да се правят копия на документите.

14. ОПАЗВАНЕ НА ОКОЛНАТА СРЕДА

14.1. **ИЗПЪЛНИТЕЛЯТ** е длъжен да спазва изискванията за опазване на околната среда по време на изпълнението на предмета на договора и след приключването му, съобразно Закона за управление на отпадъците.

14.2. **ИЗПЪЛНИТЕЛЯТ** е длъжен да извози отпадъците от площадката на "АЕЦ Козлодуй" ЕАД и да осигури тяхното депониране при спазване на изискванията на националното законодателство и вътрешните изисквания на **ВЪЗЛОЖИТЕЛЯ**.

14.3. При изпълнение на дейности, които засягат зелените площи и/или дълготрайната растителност на площадката на "АЕЦ Козлодуй" ЕАД, **ИЗПЪЛНИТЕЛЯТ** е длъжен за своя сметка да възстанови тревните площи и насажденията, съгласувано със съответните отговорни звена на **ВЪЗЛОЖИТЕЛЯ**.

15. СРОК ЗА ИЗПЪЛНЕНИЕ

15.1. Когато по обективни причини от производствен или друг характер, произтичащи от естеството и спецификата на основния предмет на дейност на **ВЪЗЛОЖИТЕЛЯ**, той не е в състояние да осигури условия за изпълнение на предмета договора, изпълнението спира до отпадане на съответните причини за това, като **ВЪЗЛОЖИТЕЛЯТ** може да удължи срока на договора с периода на забавата.

16. НЕУСТОЙКИ

16.1. В случай на неспазване на сроковете по раздел 3 от основния договор **ИЗПЪЛНИТЕЛЯТ** дължи неустойка в размер на 0.5% (половин процент) върху стойността на забавеното изпълнение за всеки ден закъснение, но не повече от 10% (десет процента) от стойността на дължимото плащане.

16.2. В случай на забавено плащане по раздел 2 от основния договор **ВЪЗЛОЖИТЕЛЯТ** заплаща неустойка в размер на 0.5% (половин процент) върху стойността на забавеното плащане за всеки ден закъснение, но не повече от 10% (десет процента) от стойността на дължимото плащане.

16.3. При виновно неизпълнение на задълженията по договора, с изключение на случаите по т.16.1. и 16.2, неизправната страна дължи на изправната неустойка в размер на 10% (десет) върху стойността на договора.

16.4. За действително претърпени вреди в размер по-голям от размера на уговорените неустойки, заинтересованата страна може да търси обезщетение в пълен размер по общия гражданскоправен ред.

16.5. За всяко констатирано от **ВЪЗЛОЖИТЕЛЯ** нарушение на разпоредбите на раздел 11 и 12 от Общите условия на договора, както и на инструкции, правилници, получен инструктаж за работа в "АЕЦ Козлодуй" ЕАД и поддържане на чистотата на работната площадка от страна на наети лица от **ИЗПЪЛНИТЕЛЯ**, последният заплаща на **ВЪЗЛОЖИТЕЛЯ** неустойка в размер на 200 лв. за всяко нарушение. Неустойките се налагат при наличие на протокол от звено "Контрол на производствената дейност" или от длъжностните лица на **ВЪЗЛОЖИТЕЛЯ**, допускащи до работа.

16.6. При три или повече нарушения по т. 16.5, **ВЪЗЛОЖИТЕЛЯТ** може да наложи на **ИЗПЪЛНИТЕЛЯ** санкция, в размер на 5 % (пет процента) от стойността на договора.

17. ПРЕКРАТЯВАНЕ И РАЗВАЛЯНЕ НА ДОГОВОРА

17.1. Двете страни имат право да прекратят договора по взаимно съгласие изразено в двустранен протокол.

17.2. Всяка от страните може да прекрати договора с 30 (тридесет) дневно писмено предизвестие, отправено до другата страна.

17.3. Договорът може да бъде прекратен по искане на всяка от двете страни при настъпване на обстоятелства по Раздел 18 от общите условия на договора. В този случай страните подписват двустранен протокол за оформяне на отношенията между тях.

17.4. Договорът може да бъде развален чрез 15 (петнадесет) дневно писмено предизвестие от изправната страна до неизправната в случай на неизпълнение на поетите с договора задължения.

17.5. **ВЪЗЛОЖИТЕЛЯТ** може да прекрати договора, ако в резултат на непредвидени обстоятелства, не е в състояние да изпълни своите задължения. В тези случаи **ВЪЗЛОЖИТЕЛЯТ** заплаща на **ИЗПЪЛНИТЕЛЯ** действително изпълнените и приети дейности по договора, без да дължи обезщетение за претърпени вреди и /или пропуснати ползи.

17.6. **ВЪЗЛОЖИТЕЛЯТ** може да развали договора и да поиска заплащане на неустойка по т.16.1, но не повече от сумата определена в раздел 2 на договора, в случай че

ИЗПЪЛНИТЕЛЯТ не започне работа по договора повече от 30 дни след датата за начало на изпълнението.

17.7. При отказ за издаване на протокол за проверка на документите от Дирекция "Б и К" двете страни не си дължат обезщетения и неустойки и договора се прекратява.

18. НЕПРЕОДОЛИМА СИЛА

18.1. В случай, че някоя от страните не може да изпълни задълженията си по този договор поради непредвидено или непредотвратимо събитие от извънреден характер възникнало след сключване на договора, което препятства неговото изпълнение, тя е длъжна в 3-дневен срок писмено да уведоми другата страна за това. Това събитие следва да бъде потвърдено от БТПП, в противен случай страната не може да се позове на непреодолима сила.

18.2. Докато трае непреодолимата сила, изпълнението на задълженията и свързаните с тях насрещни задължения се спира и срокът на договора се удължава с времето, през което е била налице непреодолимата сила.

18.3. Когато непреодолимата сила продължи повече от 30 (тридесет) дни, всяка от страните може да поиска договора да бъде прекратен.

19. РЕД ЗА РЕШАВАНЕ НА СПОРОВЕТЕ

19.1. Всички спорни въпроси, произлизащи от настоящия договор или при изпълнението му, ще се решават чрез преговори между двете страни. В случай, че спорните въпроси не могат да бъдат решени чрез преговори, същите ще бъдат решавани съгласно Българското законодателство (ЗОП, ЗЗД, ТЗ, ГПК и др.)

19.2. В случай на спор между страните при тълкуването на настоящия договор, трябва да се спазва следния ред на приоритет на документите:

- Договорът, подписан от страните;
- Общи условия на договора;
- Техническа оферта на **ИЗПЪЛНИТЕЛЯ**
- Техническо задание /техническа спецификация на **ВЪЗЛОЖИТЕЛЯ**;
- Предлагана цена;

20. ОТГОВОРНО ЛИЦЕ ОТ СТРАНА НА ВЪЗЛОЖИТЕЛЯ

20.1. **ВЪЗЛОЖИТЕЛЯТ** е длъжен да определи отговорно лице по изпълнението на договора. Отговорното лице представя **ВЪЗЛОЖИТЕЛЯ** и организира работата по договора от страна на **ВЪЗЛОЖИТЕЛЯ**.

20.2. **ВЪЗЛОЖИТЕЛЯТ** има право да смени отговорното лице по всяко време на изпълнение на договора. **ИЗПЪЛНИТЕЛЯТ** се уведомява писмено за предприетата промяна.

21. ОТГОВОРНО ЛИЦЕ ОТ СТРАНА НА ИЗПЪЛНИТЕЛЯ

21.1. **ИЗПЪЛНИТЕЛЯТ** е длъжен да определи отговорно лице по изпълнението на договора. Отговорното лице представя **ИЗПЪЛНИТЕЛЯТ** и организира работата по договора от страна на **ИЗПЪЛНИТЕЛЯТ**.

21.2. **ИЗПЪЛНИТЕЛЯТ** има право да смени отговорното лице по всяко време на изпълнение на договора. **ВЪЗЛОЖИТЕЛЯТ** се уведомява писмено за предприетата промяна.

22. КОМУНИКАЦИЯ МЕЖДУ СТРАНИТЕ

22.1. Комуникацията между страните се води само между определените отговорни лица чрез референта по договора. Когато дадено съобщение трябва да достигне до друго лице, участващо в изпълнението от страна на **ВЪЗЛОЖИТЕЛЯ** или от страна на **ИЗПЪЛНИТЕЛЯ**, това се осъществява чрез отговорните лица по договора.

22.2. Всички съобщения, предизвестия и нареждания, свързани с изпълнението на договора и разменяни между **ВЪЗЛОЖИТЕЛЯ** и **ИЗПЪЛНИТЕЛЯ** са валидни, когато са изпратени в писмена форма – лично, чрез електронна поща, телефакс или куриер, срещу потвърждение от приемащата страна.

22.3. Валидните адреси, факс номера и електронна поща на страните се посочват в договора. В случай, че това не е посочено в договора, за валидни адрес и факс номер на **ВЪЗЛОЖИТЕЛЯ** се считат, посочените в документацията за участие в процедурата за възлагане на обществена поръчка, а на **ИЗПЪЛНИТЕЛЯ** – посочените в неговата оферта.

22.4. Между страните се допуска неформална комуникация по телефона с оглед улесняване на работата. Неформалната комуникация няма юридическа стойност и не се счита за официално приета.

22.5. Комуникацията с чуждестранни **ИЗПЪЛНИТЕЛИ** се осъществява на български език. Осигуряването на превод на документите на български език е за сметка на **ИЗПЪЛНИТЕЛЯ**.

22.6. Всяка от страните има право да изиска първоначална среща при стартиране на договора с цел уточняване на изискванията към изпълнение на договора, целите на **ВЪЗЛОЖИТЕЛЯ**, критериите за оценка на изпълнението на договора и планиране, изпълнение и производство, които трябва да извърши **ИЗПЪЛНИТЕЛЯ**.

22.7. Когато в хода на изпълнение на работата по договора възникнат обстоятелства, изискващи съставянето на двустранно подписан констативен протокол, заинтересованата страна отправя до другата мотивирана покана с обозначено място, дата и час на срещата. Уведомената страна е длъжна да отговори в три дневен срок след уведомяването (за дата на уведомяването се счита датата на входящия номер).

23. ЕЗИК НА ДОГОВОРА

23.1. Договор с български **ИЗПЪЛНИТЕЛИ** се подписва на български език в 2 еднообразни екземпляра.

23.2. С чуждестранни **ИЗПЪЛНИТЕЛИ**, договора се подписва на български език и на друг език, ако това е упоменато в договора. При противоречие на текстовете на различните езици, валиден е българският текст, освен ако не е определено друго в договора.

24. ПРОМЕНИ В ДОГОВОРА

24.1. Страните по договор за обществена поръчка могат да го променят или допълват само в предвидените в Закона за обществените поръчки случаи.

ИЗПЪЛНИТЕЛ:

“МЕГА ЕЛ” ЕООД

1532, с. Казичене

ул. “Серафим Стоев”, № 8

тел/факс: 02/975 05 05; 02/975 10 10

e-mail: office@megael.com; megael@megael.com

ЕИК 130638700

ИН по ЗДДС BG 130638700

ИЗПЪЛНИТЕЛ:

УПРАВИТЕЛ

СВЕТΟΣЛАВ СТАВРЕВ

“МЕГА ЕЛ” ЕООД

ВЪЗЛОЖИТЕЛ:

“АЕЦ Козлодуй” ЕАД

3321 Козлодуй

БЪЛГАРИЯ

тел/факс: 0973/73530; 0973/76027

e-mail: commercial@npp.bg

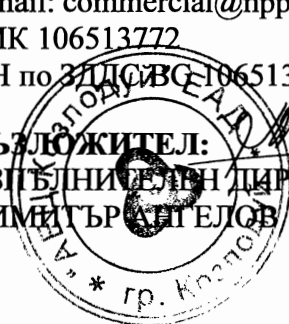
ЕИК 106513772

ИН по ЗДДС BG 106513772

ВЪЗЛОЖИТЕЛ:

ИЗПЪЛНИТЕЛЕН ДИРЕКТОР

ДИМИТЪР РАТЕЛОВ




“АЕЦ КОЗЛОДУЙ” ЕАД

Блок: ОСО

УТВЪРЖДАВАМ

Система: BS

ЗАМ. ИЗПЪЛНИТЕЛЕН ДИРЕКТОР

Подразделение: ЕО

...09... ..07..... 2014 г. (А. Николов)

СЪГЛАСУВАЛИ:

ДИРЕКТОР “Б и К”:
09.07.14..... (Пл. Василев)ДИРЕКТОР
“ПРОИЗВОДСТВО”:
..... (В. Едрев)**ТЕХНИЧЕСКО ЗАДАНИЕ**

за проектиране, доставка и монтаж
2014.30.ЕЧ. BS. T3. 1130/1

ТЕМА:

Преработка входовете на страна високо напрежение на трансформатори BS13, BS14 така, че да може да се подвързва към тях МДГ 6kV - GZ100 .

Настоящото техническо задание съдържа пълно описание на обекта на поръчката и техническа спецификация съгласно Закона за обществените поръчки.

1. Кратко описание на техническото задание.

За изпълнение препоръките от проведените “стрес тестове” на ядрените съоръжения в АЕЦ “Козлодуй” ЕАД е необходимо, да се преработят входовете на страна високо напрежение на трансформатори BS13, BS14 така, че да може към тях да се подвързва МДГ 6kV - GZ100.

Трансформатори BS13, BS14 захранват секции CS13, CS14, които са общостанционни обекти на 5 и 6 ЕБ, разположени в помещенията на СК-3 и захранват осветление, арки, щит на РБид (HR09), помпи OTM50D01, 02, 03 - 0.4kV и др.

Дейностите, включени в техническото задание са свързани с преработка входовете на страна “високо напрежение” (6kV) на трансформатори BS13, BS14, така, че да може към тях да се подвързва мобилен дизел-генератор МДГ 6kV - GZ100.

За целта е необходимо, да се поставят допълнителни изводи с разединители, монтирани в ел. табла за подвързване на МДГ 6kV - GZ100, вътре в помещението на КРУ – CS14 и CS14.

2. Изисквания към проекта

а) Основание за разработване на проекта:

При пълно обезточване "BLACK OUT" на секции BE, BH, BG, BF, трансформатори BS13, BS14 остават без захранващо напрежение.

При обезточване на трансформатори BS13, BS14, помпите 0TM50D01,02,03 остават без захранващо напрежение и не може да се осъществи разхлаждането на БОК със студен борен разтвор по линиите от 0TM50B01,02,03,04 за запълване на БОК.

При обезточване на секция CS14 остават без захранващо напрежение помпи 0TM50D02, 0TM50D03, осветление, арки и Щит РБид (HR09).

При обезточване на секция CS13 остава без захранващо напрежение осветление и помпа 0TM50D01. Подвързването на МДГ 6kV - GZ100 към съществуващата схема е показано в Приложение 1.

б) Основни функции на проекта.

Преработка входовете на страна високо напрежение на трансформатори BS13 и BS14 така, че да може към тях да се подвързва МДГ – 6kV. При захранване на трансформатори BS13, BS14 от МДГ – 6kV, осветление, арки, Щит РБид (HR09) и помпи 0TM50D01,02,03 ще имат захранващо напрежение и ще се осъществи разхлаждането на БОК със студен борен разтвор по линиите от 0TM50B01,02,03,04 за запълване на БОК.

в) Класификация по отношение на безопасността и сеизмичността на оборудването.

- Клас по безопасност на оборудването: 4-Н, съгласно „Общие положения обеспечения безопасности атомных станций” ОПБ-88/97, НП-001-97 (ПНАЭ Г-01-011-97).

- Категория по сеизмоустойчивост: 3, съгласно "Норми за проектиране на сеизмоустойчиви атомни централи", НП-031-01, Москва, 2001.

г) Общи технически изисквания към проекта.

1) Да се предвиди съвременна и надеждна апаратура, производство на фирми, специализирани за производство и продажби на комутационна апаратура.

2) Да се предвидят взаимни блокировки на разединителите:

а) при щатно захранване на трансформатори BS13, BS14 от секции BE, BH да не се допуска запаралелване на трансформаторите и да не могат да бъдат захранени от МДГ 6kV - GZ100. Схемата на разединителите е показана в Приложение 1.

б) между разединителите в BS13B01, BS14R01 и положението на съответните 6kV прекъсвачи в BE к.14, BH к.13.

3) Да се предвидят взаимни блокировки на разединителите така, че при захранване на трансформатори BS13, BS14 от МДГ 6kV - GZ100, същите да не може да се захранят от секции BE, BH и да не се допусне запаралелване на трансформаторите.

4) Разединителите за избор на секции BH к.3 – МДГ 6kV - GZ100 и BE к.14 да бъдат с механична блокировка така, че да бъдат с избор само към едно от двете положения - секция 6kV(BE,BH) или към МДГ 6kV - GZ100.

Схемата на разединителите е показана в Приложение 1.

5) Превключването на разединителите от положение “Секция 6kV(BE, BH) към МДГ 6kV - GZ100” да може да става само при едновременно обезточени BS13, BS14 и CS13, CS14, снети прекъсвачи на въвод резервно захранване CS13, CS14.

Схемата на разединителите е показана в Приложение 1.

6) Да се предвиди електромеханична блокировка, забраняваща манипулациите с разединителя на BS14, при наличие на напрежение на съответния разединител на BS13 и обратно.

7) Да се запази възможността на блокировките на страна “BH” на трансформатори BS13, BS14 (съгласно Приложение 1):

- да се запази механичната блокировка между положение “1” и “2”.

- да се предвидят 6kV шкафове и 3-позиционни разединители 6kV (или шинни вставки).

8) Новите ел. табла да бъдат типово изпитани, със степен на защита IP55. Да бъдат грундирани отвътре и отвън, след което боядисани с боя с цвят RAL 7035 отвътре, а отвън прахово боядисани с боя, с цвят RAL 7035. Да имат надписи на вратите с оперативните им наименования. На лицевата страна на всяко ел. табло да има мнемосхема на силовото захранване. Размера на надписите да се уточни допълнително с Възложителя.

9) На всички подвързани жила да бъде поставена кабелна маркировка, включваща наименованието на точката на свързване, името и направлението на кабела. Всички несвързани жила да бъдат маркирани с данни за името и направлението на кабела и надпис “Резерв”.

10) Да се използват максимално съществуващите кабели. При крайна необходимост, да се предвиди полагане на нови кабели. На всички нови кабели да бъдат присвоени идентификационни номера съгласно инструкция за маркировка 30.ОУ.00.АД.29.

11) Ел. таблата да са с предно обслужване, позволяващи всички дейности по обслужване и ремонт на който и да е елемент (апаратура, проводници, шини), да се осъществява от предната им страна.

12) Проектираните ел. табла да бъдат без открити тоководещи части.

13) Размерите, конструкцията и начинът на монтиране на ел. Таблата, трябва да се съобразят с дължината на съществуващите захранващи кабели 6kV на т-ри BS13, BS14.

14) За всяко ел.табло да се изготвят принципни, монтажни, демонтажни схеми или таблица за присъединяване на външни кабели, кабелни журнали.

15) Да се създаде и предаде на Възложителя в електронен формат на Excel или Access (от пакета на Microsoft Office 2003), структурирана информация, съдържаща данни за маркировката на всички вътрешни и външни кабели, заводска спецификация, надписи и маркировки, външни и вътрешни междушкафови връзки и др. Структурата на данните ще се съгласува от Възложителя на етап изпълнение на проекта. Описателната част да бъде на български език.

16) Лицевата страна на всяко ел.табло да се оформи като врата с две панти, монтирани от дясната страна и ключалка за "перчат" ключ. Всяка ключалка да се комплектова с ключ.

17) Във всяко ел.табло да се предвиди занулителна шина.

18) Табелките на ел.таблата трябва да съдържат следната информация – типа на таблото, заводски номер, година на производство, степен на защита IP и фирма производител

2.1. Описание на изискванията към отделните части на проекта

Проектът да бъде разработен еднофазно – фаза Работен проект. Срок на разработване на Работния проект – 4 месеца. Работният проект да включва следните проектни части:

2.1.1. Част "Машинно-технологична"

1) Няма отношение.

2.1.2. Част "Електрическа"

2.1.2.1. Проектът да обхваща и отрази следните изисквания:

1) Разработване на монтажни чертежи, указващи начинът и реда на изпълнение на монтажа и местата на монтиране на шкафове 6kV.

2)В проекта да се предвидят удобни места в 6kV шкафове за лесно и бързо подвързване на кабела от GZ100.

3)Отразяване на съществуващи кабелни връзки. Монтажни схеми за осъществяване на кабелните връзки, както и за подвеждането и подвързването на кабелите към новомонтираните ел.табла.

4) Да се посочат и спазват изискванията за радиуса на огъване на използваните съществуващи кабели.

5) Да бъдат ясно указани всички крайни входни и изходни устройства и съоръжения от и към ел.таблата, като са посочени точките на включване на кабелите до тях.

6)В проекта да се разработят схеми първична и вторична комутация.

7) Да се направи изчислителна записка и обосновка за избраната арматура и кабели.

8) Да се разработи кабелен журнал.

9) За преминаване на кабелите през преградни стени и покрития, както и за въвеждането в електрическите табла да се предвидят метални тръби. За входните и изходните отвори между стените на тръбите и кабелите и пространствата между тръбите да се предвиди уплътняване с продукти от клас по реакция на огън не по-нисък от А2.

10) Да се представят детайли за изпълнение преминаването на кабелите през преградни стени и покрития, както и за въвеждането им в електрическите табла.

2.1.3. Част "КИП и А".

Да не се променя начинът на управление на присъединенията и да е съвместима със съществуващите системи за управление.

2.1.4. Част "ТОВК"/топлоснабдяване, отопление, вентилация и климатизация/

Новото оборудване да се монтира в помещение на КРУ, като изискванията към климатичните условия са идентични с условията на съществуващото оборудване.

2.1.5. Част "Конструктивна"

Да се разработи строително-конструктивно решение за носеща конструкция на ел.таблата, с необходимите детайли за монтиране и закрепване към пода в помещението на КРУ.

2.1.6 Част "Пожарна безопасност"

Част "Пожарна безопасност" да се разработи съгласно изискванията на чл. 4 от Наредба № Из-1971 за строително-техническите правила и норми за осигуряване на безопасност при пожар с минимален обхват и съдържание съгласно приложение № 3 от посочената Наредба. В частта да се включат пасивните и активните мерки за защита и приетите технически решения за осигуряване на пожарната безопасност.

Да се предвиди и извърши обмазване с огнезащитни състави на всички кабели в помещенията под шкафовете след монтажа на шкафовете.

2.1.7. Част "ПБЗ" (План за безопасност и здраве)

1) Част "ПБЗ" да се изготви съгласно Наредба № 2 от 22.03.2004г. за минималните изисквания за здравословни и безопасни условия на труд при извършване на строителни и монтажни работи. Изпълнителят да изготви План за безопасност и здраве при изпълнение на дейностите по ТЗ и да го съгласува с Възложителя.

2) Да се разработят графици с етапи на дейностите на площадката, описание на дейността и условията при демонтаж и монтаж, сроковете, условията за използване на

транспортно оборудване, складове и др., условията за авторски надзор. Действителният график за изпълнение следва да се договори и съгласува между АЕЦ „Козлодуй” като част от процеса на подготовка и планиране на дейностите.

3) Да се разработят изисквания за начините на транспортиране на оборудването, за организация на демонтажа и монтажа.

4) Описание на факторите на работната среда, които трябва да се отчетат при проектирането, за работа на персонала с ново-проектираното оборудване, както и изисквания за уплътняване на кабелните проходки и осигуряване пожарната безопасност по време на СМР, изпитания и въвеждане в експлоатация.

2.2. Изисквания към съдържанието на разделите на проекта

За всяка от технологичните части на проекта, Изпълнителя трябва да представи:

Обяснителна записка (Описание на проектното решение) – описват се приетите проектни решения и функциите на отделната част от проекта, с приетите режими на работа, компановъчни решения, избрано технологично оборудване и т.н.

Записките се изготвят в обем не по-малък от определените в Глави от 8 до 17 на НАРЕДБА №4 от 21.05.2001 за обхвата и съдържанието на инвестиционните проекти.

Към записките се изготвя кратко резюме, подписано от проектанта, съдържащо данните, изисквани съгласно чл. 30, ал.3. т.5 и т.7 от Наредба № Из-489 за реда за осъществяване на държавен противопожарен контрол, а именно:

- данни индивидуализиращи обекта по вид, разгъната застроена площ (РЗП), категория на производство по пожарна опасност и др.;
- информация за ползваните в обекта суровини и материали.

В записките се посочват и приетите пасивни и активни мерки за защита и приетите технически решения за осигуряване на пожарната безопасност.

Изисквания към работата на оборудването

Приложени нормативни документи отнасящи се към работата на отделно оборудване, по отношение на бъдещата му експлоатация в рамките на вече изпълнения проект, указващи:

- Обем на технически проверки и изпитания;
- Сроковете на междуремонтните периоди;

Плановите проверки на новомонтираното оборудването да се извършва не по-рядко от веднъж на 12 месеца.

Изчислителна записка и пресмятания

Изчисления, обосноваващи проектните решения по отношение на надеждност, якост, разполагаемост и др. Трябва да съдържа обосновка на функционалността на проекта при всички експлоатационни режими и преходни процеси.

Чертежи, схеми и графични материали

Принципни и монтажни схеми, клемореди и подсъединяване на кабели и разположението за всеки шкаф. Чертежите и схемите се изчертават на Auto CAD, заедно със спецификация.

Необходимите графични изображения на приетите проектни решения, по които могат да се изпълняват строително-монтажни работи, технологични планове и схеми, разрези и аксонометрични схеми.

Количествена сметка и техническа спецификация - Да се представят количествени сметки в които да са описани всички строително монтажни и пуско-наладъчни дейности, необходими за реализация на разработения проект.

Количествените сметки да се изготвят с шифри на единичните видове работи от ТНС, УСН, ЕТНС или ВТНС, а за работите, необхванати от тях, да се изработят анализи с конкретни количествени разходи за труд, механизация и материали.

Техническа спецификация - в която да е описано основното оборудване, необходимо за доставка.

Техническа спецификация - в която да са описаните резервните части, необходими за доставка, които са неразделна част от доставката /при необходимост/.

Количествените сметки и технически спецификации да се изготвят за всички части на проекта поотделно.

Списък на норми и стандарти

Документите на българското законодателство да бъдат използвани при изпълнението на настоящото техническото задание:

- “Наредба №2 за минималните изисквания за здравословни и безопасни условия на труд при извършване на строителни и монтажни работи”, София, 2004г.;
- “Правилник за изпълнение и приемане на строително-монтажните работи /ПИПСМР”;
- Наредба №3 за устройство на ел.уредби и електропроводни линии - 2004г.;
- Наредба №9 за техническа експлоатация на ел.централи и мрежи - 2004г.;

- Наредба №4 от 21.05.2001г. за обхвата и съдържанието на инвестиционни проекти;
- “Наредба № Из-2377/15.09.2011г. за правилата и нормите за ПБ при експлоатация на обектите”;
- “Наредба № Из-1971/29.10.2009г. за строително-технически правила и норми за осигуряване на безопасност при пожар.
- “Наредба №3 за технически правила и нормативи за контрол и приемане на електромонтажни работи”, 2007 г.;
- “Правилник за безопасност и здраве при работа в електрически уредби на електрически и топлофикационни централи и по електрически мрежи”-2005г.

3. Изисквания към доставката на апаратура и материали

3.1. Класификация / квалификация на оборудването

Съгласно определените в работния проект.

3.2. Категория по сеизмоустойчивост

Съгласно определените в работния проект.

3.3. Физически и геометрични характеристики

Щирината и дълбочината да е такава, че да е осигурено достатъчно пространство за извършването на оперативни и ремонтни работи след монтирането на ел.таблата на съответните места.

3.4. Изисквания към срок на годност и жизнен цикъл

Минималният проектен живот на оборудването, подлежащо на доставка, трябва да бъде не по-малък от 30 години.

Оборудването да бъде ремонтнопригодно, с висока степен на надеждност – средно време между отказите по-голямо от 100 000 часа.

Изпълнителят да осигури гаранционно обслужване на доставената апаратура не по-малко от 24 месеца след датата на въвеждане в експлоатация. След уведомяване на Изпълнителя за открити дефекти, той трябва да извърши, за своя сметка, ремонт или подмяна на дефектирания елемент в срок от 10 работни дни.

Изпълнителят да гарантира, че след изтичане на гаранционния период, ще продължи да оказва съдействие чрез консултации на Възложителя при извършването на ремонт, обслужване и доставка на резервни части за оборудването.

3.5. Допълнителни характеристики

Работоспособност на оборудването при температура на околната среда: $-20^{\circ}\text{C} \div +40^{\circ}\text{C}$.

Условия за съхранение на оборудването: -30°C до $+50^{\circ}\text{C}$.

3.6. Изисквания към доставката и опаковката

1) Изработката и доставката на новите ел.табла и куплунга 6kV, да е със срок до 4 месеца след приемане на Работния проект.

2) Опаковките да не позволяват каквито и да е повреди при транспорта, товаро-разтоварните работи и съхранението.

3) Доставката да бъде съпроводена със съответните документи/ протоколи от проведени стандартни заводски изпитания, както и документи за електромагнитна съвместимост на оборудването в съответствие с международните стандарти.

4) Оборудването да бъде доставено с качество и параметри, отговарящи на зададените в техническото задание и работния проект.

5) При приемането на доставката да се извърши входящ контрол по установения в "АЕЦ Козлодуй" ред. Да се провери за наличието на всички сертификати и заводски документи.

6) Ако при извършване на входящ контрол на доставените материали, се установи негодност на партидата или част от нея, Изпълнителят доставя нови със свои сили и за своя сметка.

7) Доставката на материали и консумативи за планираните в проектите дейности влиза в обема на договора. Изпълнителят трябва да използва при изпълнение на дейностите материали и консумативи с доказан произход. Същите е необходимо да преминат входящ контрол съгласно ДОД.КД.ИК.112 "Инструкция по качеството за провеждане на входящ контрол на доставените материали, суровини и комплектуващи изделия в "АЕЦ Козлодуй".

3.7. Товаро-разтоварни дейности

Допълнителни условия за товаро-разтоварни и други складови дейности като точки за захващане, методи за повдигане, типове захващане, рим-болтове, временно съхранение, допълнителна защита, условия за преместване трябва да са подробно описани в документи, придружаващи доставката.

3.8. Транспортиране

Видът на опаковката трябва да е съобразен с условията за транспортиране до мястото и условията за съхранение в складовото стопанство на АЕЦ "Козлодуй", както и до мястото за монтаж.

Допълнителни изисквания към транспорта на заявените материали и оборудване като покрит (открит) транспорт, температура, позициониране при транспортиране, условия за безопасност и осигуряване на безопасни условия на труд, трябва да са подробно описани в документи, придружаващи доставката.

3.9. Условия за съхранение

Съхранението на доставката до монтажа, да се извърши съгласно изискванията за съхранение на доставеното оборудване, предписани от завода производител. Тези изисквания и условия трябва да са подробно описани в документи, придружаващи доставката.

Възложителят трябва да осигури подходящи складови помещения и повдигателни съоръжения за товаро-разтоварните дейности в склад на АЕЦ "Козлодуй" за съхранение на доставката, до настъпване на времето за монтаж.

4. Изисквания към производството

4.1. Правилници, стандарти, нормативни документи за производство и изпитване

Новите ел.табла да са типово изпитани съгласно стандарт IEC 60439-1:1999 и да отговарят на стандарт IEC 61641 за защита на персонала и оборудването.

При производството на таблата да бъдат спазени технологичната последователност на операциите и изискванията на технологичните и нормативните документи на Производителя на оборудването.

Технологичната последователност на операциите по време на производство, контролът и изпитанията (входящ контрол на материали, изпитания по време на производство и приемателни изпитания и др.), да бъдат отразени в План за контрол и изпитвания (План по качество) с отбелязани точки на контрол от страна на Възложителя и Изпълнителя.

Планът да бъде предоставен на Възложителя за съгласуване на точките на контрол един месец преди началото на производството.

4.2. Тестване на продуктите и материалите по време на производство

Да бъдат извършени всички изпитания на оборудването и дейности за контрол (входящ контрол на материали, изпитания по време на производството, приемателни изпитания и др.), съгласно технологичните и нормативните документи за съответния тип оборудване.

4.3 Контрол от страна на АЕЦ“Козлодуй” ЕАД по време на производството

Изпълнителят/производителят трябва да изготви и поддържа в актуално състояние списък на несъответствията, установени по време на производството. Изпълнителят/Производителят е длъжен да уведомява Възложителя за предприетите коригиращи мерки. В случай, че несъответстващ елемент не бъде подменен и подлежи на ремонт, коригиращото мероприятие трябва да се съгласува с Възложителя.

5. Изисквания към монтажа

Всички кабели да бъдат обозначени с идентификационни номера, съгласно изискванията на проектната документация.

Всички подвързани жила да бъдат с маркировка, включваща наименованието на точката на свързване, потенциала и името на кабела.

Всички несвързани жила да бъдат с маркировка, включваща името на кабела и надпис “Резерв”. Маркировката да бъде изписана на компютър.

Типът маркировка на жилата и кабелите да се съгласува от представители на Възложителя и Изпълнителя.

След завършване на работата, Изпълнителят да предаде на Възложителя на хартия екзекутив и в електронен формат на Excel или Access(от пакета на Microsoft Office 2003) данните от изпълнение на проекта, (съгласно одобрената от Възложителя структура-т.2.г.15 от настоящето техническо задание).

5.1.План за изпълнение на строителните и монтажни работи.

Изпълнението на проекта ще се извършва независимо от ППР на 5ЕБ и 6ЕБ.

Работният проект трябва да бъде приет без забележки от Възложителя.

Времето за изпълнение на работите (строително-монтажни и пусково-наладъчни дейности) да бъде не повече от 18 календарни дни за всеки трансформатор.

Изпълнителят да изготви план за изпълнение на дейностите по изпълнение на проектите, както и график по календарни дни за работите.

5.2 При извършване на дейностите по изпълнение на проектите Изпълнителят е длъжен да спазва:

- “Правилник за безопасност и здраве при работа в електрическите уредби на електрически и топлофикационни централи и по електрически мрежи”, София, 2005г.

- “Наредба №2 за минималните изисквания за здравословни и безопасни условия на труд при извършване на строителни и монтажни работи”, София, 2004г.

- "Наредба №3 за устройството на електрическите уредби и електропроводните линии", София, 2004г.

- "Наредба №9 за техническата експлоатация на електрически централи и мрежи", София, 2004г.

- "Правилник за безопасност при работа в неелектрически уредби на електрически и топлофикационни централи и по топлопреносни мрежи и хидротехнически съоръжения", София 2004 г.

- "Наредба №16-116 за техническата експлоатация на енергообзавеждането", София, ДВ, бр.26/07.03.2008г.

- "Наредба №3 за съставяне на актове и протоколи по време на строителството", 2003 г.

- "Наредба №3 за технически правила и нормативи за контрол и приемане на електромонтажни работи", 2007г.

- "Правилник по безопасността на труда при заваряване и рязане на метали".

- "Наредба № Из-1971 от 29.10.2009 г. за строително-технически правила и норми за осигуряване на безопасност при пожар".

- "Наредба № Из-2377 от 15.09.2011 г. за правилата и нормите за пожарна безопасност при експлоатация на обектите".

5.3. Критерии за приемане на работата

- Дейностите по проектиране се считат за приключени след преглед и приемане от страна на АЕЦ "Козлодуй" на работния проект без забележки. Този етап от ТЗ се приема на специализиран технически съвет (СТС), за което се оформя Протокол. Към следващия етап се преминава след утвърждаване на Протокола за приемане на РП без забележки.

- Дейностите по доставка се считат за приключени след успешно проведен общ входящ контрол, по установен ред в "АЕЦ Козлодуй" ЕАД, съгласно "Инструкция по качество за провеждане на входящ контрол на доставените материали, суровини и комплектуващи изделия в АЕЦ "Козлодуй" ЕАД, № ДОД.КД.ИК.112.

- Дейностите по монтажа се считат за приключени след успешно извършени ПНР, функционални изпитания и въвеждане в експлоатация на новото оборудване.

- Изпълнителят е длъжен да осигури за своя сметка присъствие на свой компетентен персонал на работни срещи и технически съвети, провеждани на площадката на АЕЦ "Козлодуй" ЕАД, имащи отношение към изготвяния проект и монтаж.

5.4. Документация:

5.4.1. Документи, представени от Изпълнителя на български език във формата, в който са изготвени.

5.4.2. План-график за изпълнение на работите по отделните части (етапи) на проекта и изпитанията.

5.4.3. План (или планове) за контрол на качеството при изпълнение на работите по отделните части (етапи) на проекта и изпитанията.

5.4.4. Документи (протоколи, актове, бланки и др. подобни), свързани с работите по отделните части (етапи) на проекта и изпитанията.

5.4.5. Списък на средствата за измерване, които ще се използват при изпитанията, както и документ за метрологичната им проверка и годност.

5.4.6. Документите, собственост на Изпълнителя, които ще бъдат използвани при изпълнението на работите по отделните части (етапи) на проекта и изпитанията.

5.4.7. Декларации и сертификати за съответствие на вложените изделия, материали и консумативи, изискващи се от съответните наредби за съществените изисквания в РБ.

5.4.8. Предаване на ексекутиви и Заповедна книга

По време на монтажни и строителни дейности е възможно да възникнат изменения в първоначалния проект. Измененията се документират съгласно чл.8, ал.2 от НАРЕДБА №3 от 31.07.2003 г. за съставяне на актове и протоколи по време на строителството. Чертежите се наричат "екзекутив", маркират се с червено мастило на местата, претърпели изменение и след приключване на работата се предават на АЕЦ "Козлодуй".

Изпълнителят е длъжен да използва "Заповедна книга на строежа" при извършване на инвестиционните дейности, съгласно чл.7, ал.3, т.4 от НАРЕДБА № 3 от 31.07.2003 г. за съставяне на актове и протоколи по време на строителството, в която да въвежда измененията в проекта по време на строително-монтажни работи. В случай на проектно изменение се издава заповед, която се записва в Заповедната книга. След приключване на работата заповедната книга се предава за архивиране заедно с останалите отчетни документи.

5.4.9. Документи при изпълнение на монтажните дейности:

- Протокол (акт) за приемане на съответното оборудване (помещение) за извършване на дейностите по отделните части (етапи) на проекта.

- Протоколи от входящ контрол на материалите и консумативите, вложени от Изпълнителя при извършване на дейностите по отделните части (етапи) на проекта. Към протоколите да са приложени сертификати и декларации за съответствие на материалите и консумативите (може и копия).

- Актове за завършен монтаж след завършване на монтажните работи при подмяна на оборудване при извършване на дейностите по отделните части (етапи) на проекта.

- Актове за извършена работа при завършване на работите по отделна част (етап) от проекта.

- Акт за чистота на съответното помещение при завършване на работите по отделна част (етап) от проекта.

- Протоколи за настройки по време на извършване на изпитания по отделните части (етапи) на проекта.

- Планове за контрол на качеството - попълнени и подписани от всички отговорни лица.

- Други документи, съгласно изискванията на 30.ОУ.ОК.ИК.25 "Организация и контрол при монтаж на оборудване и тръбопроводи", изискванията на Наредба 3 от 31.07.2003г. за съставяне на актове и протоколи по време на строителството и 30.ОУ.ОК.ИК.40 "Инструкция по качество. Превантивно техническо обслужване и ремонт на конструкции и компоненти от технологични системи на ЕП-2".

Плановите и другите документи влизат в сила след съгласуване от упълномощени лица на Възложителя, а отчетните документи – след регистрация в сектор "ПК".

6. Входни данни

Входните данни, необходими за изпълнение по настоящото техническо задание, ще бъдат представени на Изпълнителя на езика и във вида и формата, в която са налични в АЕЦ "Козлодуй".

Входните данни, които не са приложени към Техническото задание се предават на Изпълнителя след сключване на договор.

7. Изходни документи, резултат от договора

7.1. На етап "Проектиране".

Изпълнителят трябва да предаде на Възложителя в резултат на изпълнение на задачата:

7.1.1. Попълнен план по качество за дейностите в етапа на проектиране .

7.1.2. Работен проект.

Работният проект трябва да съдържа всички данни необходими за изпълнението му, съгласно изискванията посочени в Техническото задание.

Работният проект за всяка отделна част да съдържа:

- Подробни работни чертежи за изпълнение на проектното решение до определените граници на проекта;
 - Техническа спецификация за доставка на новото оборудване и материали;
 - Обяснителна записка;
 - Изчисления;
 - За всяко присъединение да се изготвят принципни и монтажни схеми и таблици за присъединяване на външни кабели, като бъде включена цялата схема за управление на изпълнителните механизми;
 - Демонтажни схеми - с указване статуса на съществуващите маркировки (запазват се, преименуват се, отпадат);
 - Разположение на шкафовете;
 - Количествена сметка с шифри по Building Manager;
- Работният проект трябва да отрази измененията в съществуващите проекти с подробно текстово описание на връзките и взаимодействията.

7.1.3. При завършване на проекта Изпълнителят предава на Възложителя, на хартия, екзекутив и в електронен формат на Excel или Access(от пакета на Microsoft Office 2003) данни за маркировката на всички вътрешни и външни кабели, заводска спецификация, надписи и маркировки, външни и вътрешни междушкафови връзки и др. (съгласно одобрената от Възложителя структура-т.2.г.15 от настоящето техническо задание). Работните чертежи и схеми се предават в оригиналния им формат, с цел внасяне на изменения от Възложителя след приключване на проекта.

7.2 На етап "Доставка"

Изпълнителят да представи:

- Паспорти на доставеното оборудване;
- Инструкции за монтаж, изпитания, експлоатация, техническа поддръжка и настройка на доставеното оборудване. Изисквания за изпълнение, включително и контрол на качеството при монтажа. Програми за функционални изпитания и въвеждане в експлоатация на новомонтираното оборудване:
- Декларация или сертификат за произход;
- Сертификат или декларация за съответствие;
- Инструкция за товаро-разтоварни дейности, транспортиране и съхранение на доставката;
- Списък резервни части и консумативи;



- Конструктивна документация на оборудването, включително пресмятания и анализи;
- Документи за проведени изпитания на доставеното оборудване от завода производител;
- Инструкции за функционални изпитания както и обем и периодичност на функционалните изпитания на оборудването и системите след изпълнение на проекта.
- Всички документи да се представят на български език.

7.3 След монтаж и въвеждане в експлоатация

- Актуализирани проектни схеми въз основа на измененията от монтажа и ПНР, преиздадени с пореден номер на редакция;

8. Осигуряване на качеството

8.1 Общи изисквания по осигуряване на качеството

8.1.1 Изпълнителят трябва да притежава сертифицирана система за управление на качеството в съответствие с ISO 9001:2008.

8.1.2 Изпълнителят да изготви и предаде на Възложителя План за осигуряване на качеството (ПОК) и Планове за контрол на качеството (ПКК) за дейностите в обхвата на настоящето Техническо задание в срок до един месец след сключване на договора. ПОК и ПКК подлежат на преглед и съгласуване от отговорните лица на Възложителя и са предпоставка за стартиране на дейностите по договора.

8.1.3 ПОК и ПКК служат за определяне на подробен график, отговорностите по всяка от задачите по договора и ред за изпълнението им.

8.1.4 ПОК трябва да бъде изготвен на основание на:

- Техническото задание и договора;
- Системата за управление на качеството на Изпълнителя;
- Съдържанието на ПОК трябва да отговаря на т.5 от ISO 10005:2008.

8.1.5 Изготвеният проект трябва да премине независима проверка от персонал на проектанта, не участвувал в изготвянето му.

8.1.6 Изготвеният проект трябва да бъде приет на Специализиран технически съвет (СТС) на Възложителя. Приемането на проекта на СТС от страна на АЕЦ не освобождава проектанта от отговорност, а служи само за определяне на целесъобразност и приемливост на представените проектни решения.

8.2 Специфични изисквания по отношение на осигуряване на качеството

8.2.1 Обозначаването на оборудването в проекта трябва да се извърши по реда и правилата за присвояване на технологични обозначения, в съответствие с "Правила за присвояване на технологични обозначения на конструкциите, системи и компоненти на 5,6 блок", 30.ОУ.ОК.ИК.15;

8.2.2 Обозначаването на документите, изготвени от Изпълнителя, в изпълнение на ТЗ трябва да съдържат индекса на ТЗ или номера на договора.

8.2.3 Всеки отделен документ трябва да има един уникален индекс, поставен от разработчика/проектанта и номер на редакция.

8.2.4 Корекциите, приети в проектната документация, се въвеждат чрез издаване на нова редакция.

8.2.5 Проектните документи се предават на хартиен носител в един екземпляр на оригиналния език и в седем екземпляра на български език.

8.2.6 Проектните документи се предават на електронен носител в оригиналния формат на изготвяне на български език.

8.2.7 Проектът да съдържа списък на всички използвани от проектанта проектни основи, ясно обозначени с наименование на документа, точката от документа, която поставя конкретните изисквания, и изискванията, поставени в ТЗ. Данните от предоставените от АЕЦ документи, съдържащи "входни данни" също се включват в този списък;

8.2.8 Проектът да съдържа списък на всички документи, които са изготвени в резултат на проектирането с наименование, индекс, дата на утвърждаване и последна редакция към момента на предаването му – на съответния етап или окончателно.

8.2.9 По време на реализацията на проекта Изпълнителят да осигури авторски надзор и предаване на актуализирани проектни схеми и чертежи, отразяващи направените изменения в проекта по време на монтажа, подпечатани на всяка страница с червен мокър печат "Екзекутив"

8.2.10 Актуализираните проектни документи (екзекутиви) се предават на АЕЦ "Козлодуй" ЕАД в три екземпляра на хартиен носител и един екземпляр на електронен носител.

8.2.11 Документите, които се изготвят от Изпълнителя и служат за отчитане на изпълнението на монтажни работи да се изготвят съгласно изискванията на АЕЦ и действащите в Република България.

8.2.12 Всички материали и консумативи, използвани за изпълнение на монтажните работи, както и доставеното оборудване, трябва предварително, преди влягането им при монтажа да са преминали входящ контрол по установения в АЕЦ "Козлодуй" ред, съгласно "Инструкция по качеството за провеждане на входящ контрол на доставените материали, суровини и комплектуващи изделия в АЕЦ "Козлодуй", ДОД.КД.ИК.112.

9. Лицензи, сертификати и разрешения, свързани с доставката

Изпълнителят да гарантира или докаже възможност за извършване на гаранционната поддръжка, като доказателство за което да представи списък на лицата или организациите, упълномощени за поддръжка на доставеното оборудване.

Доставеното оборудване да отговаря на нормативните документи и наредбите за съществени изисквания, да има нанесена маркировка за съответствие, за потвърждение на което Изпълнителят да представи с доставката Декларации/ Сертификат за съответствие.

Предвидените в проекта дейности за измерване характеристиките на оборудването, свързани с изпълнение на пусково-наладъчните работи, да бъдат извършени от акредитирана лаборатория или орган за контрол. Изпълнителят да представи копие на сертификата за акредитация на организацията определена за извършване на измерванията.

10. Квалификация на изпълнителя, неговият персонал и неговите съоръжения

Изпълнителя да има опит в изграждането на такива или подобни системи и представи документи, доказващи това.

Квалификацията на персонала на Изпълнителя, който ще вземе участие в разработването на проекта, трябва да отговаря на условието да разполага с проектантска пълна проектантска правоспособност за съответната част на проекта, която ще разработва.

Персоналът на Изпълнителя да притежава съответните квалификационни групи по техника на безопасност, съгласно правилниците по ТБ (ПБРЗ-ЕУ и ПБР-НУ). Изпълнителя да разполага с кадрови ресурси притежаващи 4 (5) квалификационна група, съгласно "Правилник за безопасност и здраве при работа в електрически уредби на електрически и топлофикационни централи и по електрически мрежи" и 5 квалификационна група, съгласно "Правилник за безопасност при работа в не електрически уредби на електрически и топлофикационни централи и по топло преносни мрежи и хидротехнически съоръжения", и "Правилник за безопасност на труда при заваряване и рязане на метали".

Дейностите по необходимите ПНР на оборудването да се извършват от акредитирана лаборатория /орган за контрол от вида С/, в съответствие с БДС EN ISO/IEC 17020:2005, за дейности, покриващи предмета на обществената поръчка.

Кандидатът, който ще изпълнява СМР, трябва да е вписан в Централния професионален регистър на строителя, за обекти трета група, трета категория, което да бъде доказано с удостоверение.

11. Обучение и квалификация на персонала на АЕЦ “Козлодуй”

При въвеждане в експлоатация на новото оборудване, Изпълнителят трябва да разработи програма съгласувана с Възложителя и да проведе обучение на инженерно – техническия персонал на АЕЦ Козлодуй, отговорен за експлоатацията и ремонта му. Обучените специалисти трябва да получат знания необходими за експлоатация и ремонт на новото оборудване.

Обучението трябва да включва:

- встъпителен курс по предназначение, устройство и действие.
- начин на работа (опериране) с новото оборудване, характерни неизправности и начини за отстраняване, най-често допускани грешки при опериране.
- поддръжка, отстраняване на неизправности, ремонт (подмяна на части), настройки, изпитания. Пълен списък на частите и допълнителните сборни единици подлежащи на подмяна, методи за подмяна, настройка и изпитания.

Обучението на персонала, може да се проведе непосредствено на работното място, в УТЦ (Учебно-тренировъчен център) на АЕЦ “Козлодуй”, в специализирани центрове за обучение на Изпълнителя (в такъв случай продължителността на обучението и броя на обучаваните се уточняват в процеса на договаряне).

Проведеното обучение да се отчете с протоколи.

12. Спазване на реда в АЕЦ “Козлодуй”

Инвеститорски функции по отношение на приемане, контрол и координация на работата ще упражнява Управление “И”.

Изпълнителят е длъжен да осигури за своя сметка присъствие на свой компетентен персонал на работните срещи и “технически съвети, провеждани на площадката на АЕЦ, имащ отношение към изготвяния проект.

Дейностите по проектиране се считат за приключени след преглед и приемане на проекта от страна на АЕЦ.

Достъпът на персонала на Изпълнителя, който ще изпълнява работи на площадката на “АЕЦ Козлодуй”, се осигурява в съответствие с изискванията на “ИК. Работа на външни организации при сключен договор”, ДБК.КД.ИН.028.

Технически контрол ще се осъществява от персонала на сектори “ЕСО” и “РЗА”, направление “Р” и “Е-ЕО”, направление “Е”, ЕП-2.

13. Прилагане на изискванията към подизпълнители на основния изпълнител

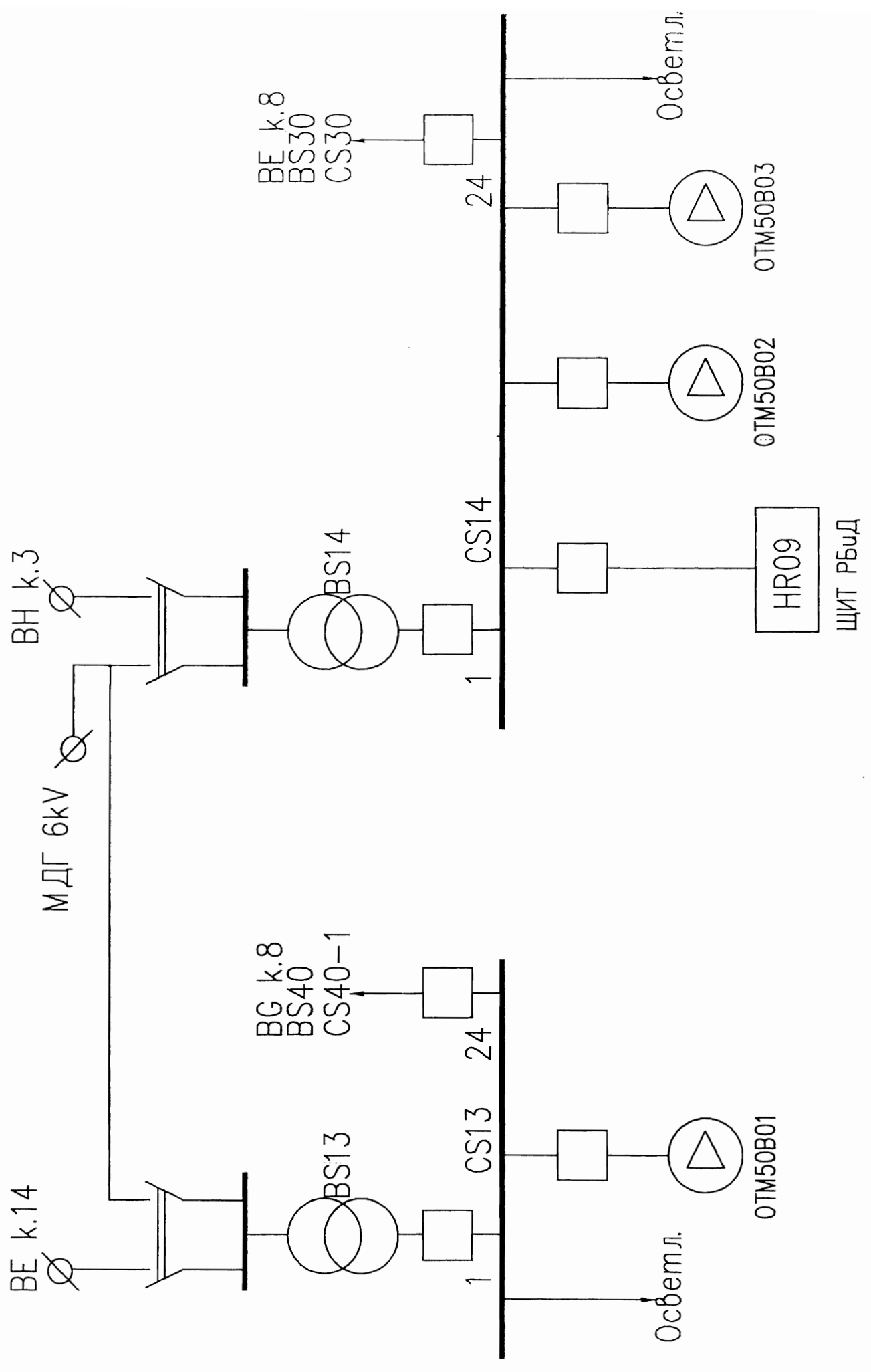
Всички изисквания, поставени по-горе в това Техническо задание трябва да бъдат изпълнявани в приложима степен от всички евентуални подизпълнители на основния изпълнител по договора.

При използване на подизпълнители, основният изпълнител по договора носи отговорност за изпълнението на изискванията на Техническо задание от подизпълнителите, както и за качеството на тяхната работа.

14. Приложения.

Приложение №1 Захранване на CS13,CS14 от МДГ – GZ100

Захранване на CS13,CS14 МДГ GZ100



МЕГА ЕЛ ЕООД **мега**

Е Л Е К Т Р О И З Г Р А Ж Д А Н Е

България, 1532 София, с. Казичене, Индустриална зона, ул. "Серафим Стоев" №8; www.megael.bg
 тел.: (+359 2) 975 05 05; факс: (+359 2) 975 10 10; e-mail: office@megael.com, megael@megael.com

ОБРАЗЕЦ по т.1.1. към оферта

РАБОТНА ПРОГРАМА

за участие в процедура на договаряне с обявление с предмет:

„Преработка входовете на страна високо напрежение на трансформатори BS13, BS14 така, че да може да се подвързва към тях МДГ 6kV – GZ100“

№	Описание на видовете работи	Необходими човеко-месеци, /бр./	Отчетен документ	Изпълнител
1	Етап 1 - ПРОЕКТИРАНЕ			
1.1	Част „Електрическа“	2.7	монтажни документи, чертежи и схеми, обяснителни записки, спецификации на материалите и оборудването, кабелен журнал, спецификации на СМР	"МЕГА ЕЛ" ЕООД
1.2	Част „КИП и А“	2.1		
1.3	Част „ТОВК /топλοςнабдяване, отопление, вентилация и климатизация/“	0.3		
1.4	Част „Конструктивна“	0.4		
1.5	Част „План за безопасност и здраве“	0.4		

МЕГА ЕЛ ЕООД 

5



1.6	Част „Пожарна безопасност“	0.4	Обяснителна записка	
	ОБЩО „РАБОТЕН ПРОЕКТ“	6.3		
1.7	Екзекутивна документация 5ЕБ	0.5	Проектна документация	
1.8	Авторски надзор при изпълнение на СМР и ПНР на 5ЕБ и техническа помощ	0.5		
	ОБЩО ЕТАП 1 „РАБОТЕН ПРОЕКТ“	7.3		
2	Етап 2 - Изпълнение на СМР за 5ЕБ и БЕБ, въвеждане на системата в експлоатация			
2.1	Направа на стоманена конструкция за комплексна разпределителна уредба тип SM6.	0.36	документи за доставки и констативен протокол	МЕГА ЕЛ ЕООД
2.2	Доставка и монтаж на комплексна разпределителна уредба за секция CS14 тип SM6 състояща се от един модул QM, един модул NSM-за превключване на захранващи линии, един модул GBM-свързващ, един модул GAM2-свързващ и един модул IM-мощностен разединител.	0.53	документи за доставки и констативен протокол	МЕГА ЕЛ ЕООД
2.3	Доставка и монтаж на комплексна разпределителна уредба за секция CS13 тип SM6, състояща се от един модул QM, един модул NSM -за превключване на захранващи линии, един модул GBM-свързващ и един модул GAM2-свързващ.	0.53	документи за доставки и констативен протокол	МЕГА ЕЛ ЕООД
2.4	Пробиване на отвори в преградни стени за преминаване на стоманени тръби Ф100мм	0.07	документи за доставки и констативен протокол	МЕГА ЕЛ ЕООД
2.5	Доставка и монтаж на стоманени тръби Ф108мм и залагане в отвори в преградни стени	0.15	документи за доставки и констативен протокол	МЕГА ЕЛ ЕООД

5

МЕГА ЕЛ ЕООД

2.6	Доставка и монтаж кабелна скара с капак перфорирана, с размери 100/60мм на стена	0.15	документи за доставки и констативен протокол	МЕГА ЕЛ ЕООД
2.7	Доставка и полагане на поцинкована шина за заземление на модул СрН	0.04	документи за доставки и констативен протокол	МЕГА ЕЛ ЕООД
2.8	Доставка и изтегляне на кабел СрН NA2XSY 1x185RM мм2 10kV	0.42	документи за доставки и констативен протокол	МЕГА ЕЛ ЕООД
2.9	Доставка и монтаж на кабелна глава за кабел СрН 1x185 мм2	0.57	документи за доставки и констативен протокол	МЕГА ЕЛ ЕООД
2.10	Доставка и полагане на силов кабел, брониран, тип СВВВн/А за напрежение 0,6/1kV с медни жила, с PVC изолация, с външна обвивка неразпространяваща горенето по IEC 332-3А, със сечение 12x2.5мм2	0.54	документи за доставки и констативен протокол	МЕГА ЕЛ ЕООД
2.11	Направа на кабелна маркировка	0.02	документи за доставки и констативен протокол	МЕГА ЕЛ ЕООД
2.12	Обмазване на кабелите в помещенията под шкафовете с огнезащитна боя ВС - 21	0.06	документи за доставки и констативен протокол	МЕГА ЕЛ ЕООД
2.13	Полагане на Каменна вата Rockwool за уплътняване на отвори	0.01	документи за доставки и констативен протокол	МЕГА ЕЛ ЕООД
2.14	Възстановяване на прегради с противопожарен хоросан Хилти с клас на реакция на огън - А1	1.36	документи за доставки и констативен протокол	МЕГА ЕЛ ЕООД
2.15	Измервания, изпитвания пуск и наладка /въвеждане на системата е експлоатация/	1.95	акт за успешно проведени функционални изпитания, протокол от изпитвания	Авес Г ЕООД

МЕГА ЕЛ ЕООД

	ОБЩО ЕТАП 2, Изпълнение на СМР, въвеждане на системата в експлоатация "	6.76		
3	Етап 3 - Обучение на персонала			
3.1	Обучение на персонал на Възложителя	0.5	Протокол за успешно проведено обучение на персонала	МЕГА ЕЛ ЕООД
	ОБЩО ЕТАП 3 "Обучение на персонала"	0.5		

Катерина Чалева



10.02.2015 г

секретар

представяващ участника "МЕГА ЕЛ" ЕООД

„МЕГА ЕЛ“ ЕООД

МЕГА ЕЛ ЕООД **mega**

Е Л Е К Т Р О И З Г Р А Ж Д А Н Е

България, 1532 София, с. Казичене, Индустриална зона, ул. "Серафим Стоев" №8; www.megael.bg
тел.: (+359 2) 975 05 05; факс: (+359 2) 975 10 10; e-mail: office@megael.com, megael@megael.com

МЕГА ЕЛ ЕООД

гр. София 1532, с.Казичене, общ. Столична,
ул.«Серафим Стоев» №8
тел. 02/975 05 05; факс: 02/975 10 10,
с ЕИК № 130638700
ИН по ЗДДС № BG 130638700

До
"АЕЦ КОЗЛОДУЙ" ЕАД
ГР.КОЗЛОДУЙ

КОНЦЕПЦИЯ

За изпълнение на обществена поръчка с предмет:

"Преработка входовете на страна високо напрежение на трансформатори BS13, BS14 така, че да може да се подвързва към тях МДГ 6kV – GZ100"

1. Цел

1.1. Цели на проекта

При пълно обезточване "BLACK OUT" на секции BE, BH, BG, BF, трансформатори BS13, BS14 остават без захранващо напрежение.

При обезточване на трансформатори BS13, BS14, помпите OTM50D01,02,03 остават без захранващо напрежение и не може да се осъществи разхлаждането на БОК със студен борен разтвор по линиите от OTM50B01,02,03,04 за запълване на БОК.

При обезточване на секция CS14 остават без захранващо напрежение помпи OTM50D02, OTM50D03, осветление, арки и Щит РБид (HR09).

При обезточване на секция CS13 остава без захранващо напрежение осветление и помпа OTM50D01.

Основни функции на проекта:

Преработка входовете на страна високо напрежение на трансформатори BS13 и BS14 така, че да може към тях да се подвързва МДГ - 6kV.

При захранване на трансформатори BS13, BS14 от МДГ - 6kV, осветление, арки, Щит РБид (HR09) и помпи OTM50D01,02,03 ще имат захранващо напрежение и ще се осъществи разхлаждането на БОК със студен борен разтвор по линиите от OTM50D01,02,03,04 за запълване на БОК.

1.2. Структура на концепцията

Този документ представя техническото предложение за изпълнение на проекта. Документът е структуриран съгласно изискванията на Документацията за възлагане на обществена поръчка чрез публична покана с предмет: **"Преработка входовете на страна високо напрежение на трансформатори BS13, BS14"**

9

МЕГА ЕЛ ЕООД

така, че да може да се подвързва към тях МДГ 6kV – GZ100". В допълнение към техническото предложение документът включва също така:

- описание на организацията за изпълнение на дейностите по проекта, включително обем на дейностите, последователност на изпълнение на задачите, обезпеченост на задачата и контрол на изпълнението;
- разпределение във времето на техническите и човешки ресурси, съобразно условията за изпълнение на дейностите по Техническото задание;
- описание на отговорностите и правомощията на персонала по време на изпълнение на дейностите;
- начин и методи за контрол на целия процес на разработване на проекта;
- описание на координацията между отделните работни звена;

2. Обем на извършваните дейности

Дейностите ще се извършат на две части, съгласно Техническо задание на Възложителя „АЕЦ Козлодуй“ ЕАД с № 2014.30.ER.BS.T3.1130/1.

I-ва част: Проектиране. Проектът ще се изготви във фаза – работен.

II-ра част: Доставка и монтаж на новото оборудване, ПНР и обучение на персонала на Възложителя.

3. Последователност на дейностите

3.1. Подготовка

1. Извършване допълнителни огледи на място, с цел запознаване с фактическата обстановка на мястото, където ще се изпълняват дейностите;
2. Проучване на всички възможни варианти за представяне на работния проект, с оглед получаване на добро техническо решение за Възложителя;
3. Осигуряване на подходящ и компетентен персонал, имащ опит в изготвянето на подобни проекти - проектанти, притежаващи пълна проектантска правоспособност;
4. Създаване на добра организация за сформирание на работните групи за изпълнение на дейностите, с цел спазване на сроковете.
5. Осигуряването на подходящ и компетентен персонал за изпълнението на проектните дейности и монтажните работи – монтажници, притежаващи необходимия ценз, квалификация, професионален опит, необходимата квалификационна група за изпълнение на подобен вид дейности, с цел осигуряване на качеството на изпълнение.

3.2. Изготвяне на работен проект

Работният проект ще бъде изготвен в обем и съдържание, както е указано в Техническото задание на Възложителя № 2014.30.ЕЧ. BS.T3.1130/1.

Срок на разработване на Работния проект - **4 месеца**. Работният проект ще включва следните проектни части:

3.2.1. Част „Електрическа“

- Разработване на монтажни чертежи, указващи начинът и реда на изпълнение на монтажа и местата на монтиране на шкафове 6kV.
- Определяне на удобни места в 6kV шкафове за лесно и бързо подвързване на кабела от GZ100.
- Отразяване на съществуващи кабелни връзки. Изработване на монтажни схеми за осъществяване на кабелните връзки, както и за подвеждането и подвързването на кабелите към новомонтираните ел. табла.
- Посочване и спазване на изискванията за радиуса на огъване на използваните съществуващи кабели.

10

МЕДИА ЕЛ. КООП.
[Handwritten signature]

- Ясно указване на всички крайни входни и изходни устройства и съоръжения от и към ел.таблата, като са посочени точките на включване на кабелите до тях.

- Разработване на схеми първична и вторична комутация.

- Направа на изчислителна записка и обосновка за избраната арматура и кабели.

- Разработване на кабелен журнал.

- За преминаване на кабелите през преградни стени и покрития, както и за въвеждането в електрическите табла ще се предвидят метални тръби. За входните и изходните отвори между стените на тръбите и кабелите и пространствата между тръбите ще се предвиди уплътняване с продукти от клас по реакция на огън не по-нисък от А2.

- Представяне на детайли за изпълнение преминаването на кабелите през преградни стени и покрития, както и за въвеждането им в електрическите табла.

- Програма за функционални изпитания;

3.2.2. Част „КИП и А”

- Ще бъде запазен начинът на управление на присъединенията и ще бъде съвместима със съществуващите системи за управление;

3.2.3. Част “ТОВК”/топλοςнабдяване, отопление, вентилация и климатизация/

- Новото оборудване ще се монтира в помещение на КРУ, като изискванията към климатичните условия са идентични с условията на съществуващото оборудване;

3.2.4. Част „Конструктивна”

- Изчисление на закрепването на новите шкафове на секция 5(6)СТ-3 към пода съгласно статичните и сеизмични въздействия;

- чертеж на носещата конструкция на ел.таблата, с необходимите детайли за монтиране и закрепване към пода в помещението на КРУ;

3.2.5. Част „Пожарна безопасност”

Ще се разработи в обхват и съдържание, съгласно Приложение № 3 на Наредба 13-1971 от 29.10.2009г. за строително-технически правила и норми за осигуряване на безопасност при пожар. В частта ще се включат пасивните и активните мерки за защита и приетите технически решения за осигуряване на пожарната безопасност. Ще се предвиди въвеждане на кабелите в шкафовете да става през метални тръби и уплътняване с материали с продукт с клас по реакция на огън не по-нисък от А2.

Ще бъде предвидено обмазване с огнезащитно покритие на всички кабели в помещенията под шкафовете след монтажа на шкафовете.

3.2.6. Част „План по безопасност и здраве”

Планът по безопасност и здраве ще бъде изготвен на основание Наредба № 2 за минималните изисквания за здравословни и безопасни условия на труд при извършване на строителни и монтажни работи –2004 г и ще съдържа:

- Изисквания за начина на транспортиране на оборудването;

- Описание на необходимите транспортни и повдигателни съоръжения и тяхното разположение;

- Условия за ползване на кранове, складове и др.;

- Описание на факторите на работната среда, които трябва да се отчитат, клас на помещенията по пожарна и взривна опасност;

- Изисквания за организацията на монтажа и ПНР (пуско- наладъчните работи) със график за монтаж и ПНР с ориентировъчни срокове;

МЕДИА ЕН“ ЕООД

За всяка част на работния проект (т.2.2.1. до 2.2.4) ще бъдат приложени изчисления, доказващи правилността на избора на оборудването, както и всички необходими схеми, чертежи и обяснителни записки за изпълнение на СМР. Към всяка отделна част ще има спецификация за доставка на оборудването и количествена сметка за СМР.

3.3. Приемане на работния проект

Работният проект ще бъде представен на Възложителя за разглеждане и приемане на специализиран технически съвет. След неговото приемане и утвърждаване с протокол може да се пристъпи към следващата фаза – доставка на оборудването и изпълнение на СМР.

3.4. Доставка на заложеното в проекта оборудване

Новото оборудване ще бъде доставено съгласно спецификациите в утвърдения работен проект. Оборудването ще се съпровожда с цялата изискваща се съпроводителна документация. То ще премине входящ контрол от страна на Възложителя и ще бъде прието за съхранение от негова страна до започването на СМР.

Новото оборудване ще бъде придружено от следната документация:

- Инструкции за експлоатация;
- Инструкции по монтаж и поддръжка;
- Резервни части и консумативи;

След направени предпроектни проучвания и предварителните спецификации е предвидена доставка на основно оборудване:

Предложение на участника:
1. Доставка на комплексна разпределителна уредба тип SM6 състояща се от: <ul style="list-style-type: none">- един модул QM – комбиниран модул, защита с комбинация от мощностен разединител и предпазители;- един модул NSM - за превключване на захранващи линии, с механична блокировка;- един модул GBM – свързващ модул с изходяща линия отляво;- един модул GAM2 – свързващ модул за входящи кабели;- един модул IM – свързване към мрежа с мощностен разединител, производство на Schneider Electric за секция CS13;
2. Доставка на комплексна разпределителна уредба тип SM6 състояща се от: <ul style="list-style-type: none">- един модул QM – комбиниран модул, защита с комбинация от мощностен разединител и предпазители;- един модул NSM - за превключване на захранващи линии, с механична блокировка;- един модул GBM – свързващ модул с изходяща линия отляво;- един модул GAM2 – свързващ модул за входящи кабели, производство на Schneider Electric за секция CS14;

Избраното оборудване е в съответствие с техническото задание, тръжната документация, по отношение на:

- Работни и функционални характеристики;
- Технически предимства;
- Оперативна съвместимост със съществуващата апаратура;
- Възможност за материално-техническа поддръжка с резервни части и обновяване за срок минимум 30 години;
- Експлоатационен ресурс;

МАРИЯ ЕУ

Новите ел. табла ще бъдат типове изпитани, със степен на защита IP55. Грундираните отвътре и отвън, след което боядисани с боя с цвят RAL 7035 отвътре, а отвън прахово боядисани с боя, с цвят RAL 7035. Ще бъдат разположени надписи на вратите с оперативните им наименования. На лицевата страна на всяко ел. табло ще има мнемосхема на силовото захранване. Размера на надписите ще се уточни допълнително с Възложителя.

Комплексна разпределителна уредба ще е с предно обслужване, позволяващо всички дейности по обслужване и ремонт на който и да е елемент (апаратура, проводници, шини), да се осъществява от предната им страна.

На този етап е направен точен избор на силовите кабели, на база товарите и дължините им, както следва:

➤ **Кабел за връзка с трансформатори BS13, BS14 до новите шкафове**
Избираме NA2XSJ 1x185mm², 10kV, по стандарт DIN VDE 0276/620.
Дължина – 70м

➤ **Кабел за връзка между новите шкафове**
Избираме NA2XSJ 1x185mm², 10kV, по стандарт DIN VDE 0276/620.
Дължина – 280м

➤ **Кабели за сигнален до ЗРУ;**
Избираме силов кабел, брониран, тип СВБВн/А за напрежение 0,6/1kV с медни жила, с PVC изолация, с външна обвивка неразпространяваща горенето по IEC 332-3А, със сечение 12x2,5mm².
Дължина – 600м

3.5. Изпълнение на СМР

Новите шкафове ще представляват КРУ, тип SM6, ще се състоят от отделни модули съединени в единно разпределително устройство. Ще се конструира стоманена базова рамка в цех на Изпълнителя, задигната на 40 см от пода на помещението. Новата базова рамка ще се монтира с анкерни болтове към пода на помещението. Новата секция ще се закрепя към базовата рамка със стоманени болтове. Анкерните болтове и стоманените болтове ще бъдат оразмерени за сеизмичните въздействия от МРЗ.

Новите кабели ще са разположени в съществуващото кабелно трасе, а където това не е възможно ще преминават по перфорирана кабелна скара с капак.

За преминаване през преградни стени и покрития. При това положение ще се пробият отвори в преградните стени по трасето на новите кабели и ще се положат стоманени тръби. След свързването на кабелите пространството между предпазните тръби и кабелите ще се уплътни с каменна вата тип Rockwool и ще се замаже с негорим хоросан на HILTI CP636 с клас по реакция на огън А1.

Присъединяването на новите кабели СрН и НН ще се извърши с направа на кабелни глави термосвиваеми за необходимото сечение. Направата на кабелните глави ще бъде изпълнена в пълно съответствие със работните инструкции на изпълнителя и производителя.

Всички кабели ще бъдат обозначени с идентификационни номера, съгласно изискванията на проектната документация.

Всички подвързани жила ще бъдат с маркировка, включваща наименованието на точката на свързване, потенциала и името на кабела.

Всички несвързани жила ще бъдат с маркировка, включваща името на кабела и надпис "Резерв". Маркировката ще бъде изписана на компютър.

Типът маркировка на жилата и кабелите ще се съгласува от представители на Възложителя и Изпълнителя.

Всички строително-монтажни работи ще се изпълняват в пълно съответствие със работните инструкции на изпълнителя и производителя.

3.6. Пусково-наладъчни работи (ПНР) и единични изпитания

След завършване на СМР се изпълняват ПНР и единични изпитания на монтираните нови съоръжения и се изготвят съответните протоколи.

Тази дейност ще се изпълняват под контрола на изпълнителя от подизпълнителя «**АВЕС Г**» **ЕООД**, притежаващ необходимата акредитация за орган за контрол от вид С, необходимите ресурси – кадрова и техническа обезпеченост.

3.7. Провеждане на единични и комплексни изпитания и въвеждане в експлоатация

Тези изпитания се провеждат по одобрена от Възложителя програма и се съставят съответните протоколи. Отделните съоръжения се въвеждат в експлоатация.

3.8. Предаване на актуализирани проектни схеми

След въвеждане на новите системи в експлоатация се предават на Възложителя актуализирани проектни схеми - екзекутиви.

4. СРОКОВЕ ЗА ИЗПЪЛНЕНИЕ

Сроковете за изпълнение на съответните етапи на поръчката са показани в **Линеен график** и са както следва:

- срок за проектиране – 4 месеца;
- срок за доставка на оборудването – 4 месеца;
- срок за изпълнение на СМР и ПНР – 18 календарни дни;

При възникнала необходимост от изменение на линейния график кандидатът ще изпълни последната съгласно изискванията на Възложителя.

5. ОСНОВНИ ДОКУМЕНТИ ПРЕДСТАВЕНИ ОТ КАНДИДАТА

В хода на изпълнението на дейностите изпълнителят ще представи на Възложителя документация съгласно изискванията на техническото задание:

№	Наименование на документ
1	График за изпълнение на дейностите
2	Програма за осигуряване на качеството – ПОК
3	План за контрол на качеството – ПКК
4	Декларации за съответствие на вложените материали
5	План за осигуряване на пожарна безопасност
6	План за безопасност и здраве

6. РЕСУРСНА ОБЕЗПЕЧЕНОСТ

Ресурсната обезпеченост ще се упражнява от длъжностно лице със съответната компетентност и квалификация – контрол по качеството и технически ръководител, които ще следят за правилното изпълнение на задачите, при необходимост ще дават допълнителни указания, ще следят за спазване на сроковете за доставка на оборудването съгласно изискваните технически,

„МЕГА ЕЛ“ ЕООД

съответствието на оборудването с техническите характеристики и работните проекти, както и за срочното и качествено изпълнение на строителните и монтажни работи съгласно ТЗ, тръжната документация и проекта.

При формиране на работните екипи, за изпълнение на дейностите длъжностните лица определят отговорници, които отговарят и координират изпълнението на дейността, следят за изпълнението на сроковете, представянето на необходимите документи и други.

„МЕГА ЕЛ“ ЕООД разполага с достатъчно ресурси – квалифицирани специалисти за изпълнение на дейностите – електро монтажници и заварчици, които ще създадат добра организация за работа.

Разпределение във времето на човешките ресурси ще се определено съгласно приложеният **Линеен график** към офертата и **Диаграма на работната сила**.

За планирания човешки ресурс ще бъде извършен преглед за констатиране на съответствие, относно наличие на всички необходими квалификации, документи, разрешителни, обучения, инструктажи и др. за изпълнение на поръчката. При констатиране на несъответствия ще се действа съгласно правилата на внедрената интегрирана система за управление на „МЕГА ЕЛ“ ЕООД. Записите ще се документират съгласно **ФИСУ 04.01 „Искане за коригиращо или превантивно действие“ – Приложение № 1**. При планирането на кадровия ресурс ще бъде обезпечен резерв от минимум 30% над планирания с цел обезпечаване на срочно и качествено изпълнение на обекта.

7. УПРАВЛЕНИЕ НА КАЧЕСТВОТО, КОНТРОЛ

Настоящият проект ще се реализира в съответствие със стриктните принципи за Осигуряване на качеството.

➤ За осигуряване качествено и срочно изпълнение на поръчката ще бъде съставена **Програма за осигуряване на качество (ПОК)** и **План за контрол на качеството (ПКК)**, които включват описание и ред за изпълнение на дейности по доставката на материали и строително-монтажните работи, както и ревизиран график за изпълнение. Срокът за изготвяне и предоставяне на ПОК и ПКК е един месец след сключване на договора. При необходимост „МЕГА ЕЛ“ ЕООД ще ревизира ПОК и ПКК съгласно допълнителните изисквания на Възложителя. ПОК се изготвя въз основа на:

- Сертифицираната по стандарта ISO 9001:2008 Система за управление на качеството на изпълнителя;

- Техническото задание за изпълнение на дейностите по проекта.

Съдържанието на ПОК ще отговаря на изискванията на Възложителя. Влизането на документите в сила ще се определя съгласно правилата на Възложителя, след съгласуване и подписване от страна на изпълнителя и Възложителя.

➤ при доставките на материалите и оборудване стриктното ще се съблюдава спазването на техническото задание, тръжната процедура, предложението на участника, нормативната уредба и работния проект одобрен от Възложителя.

➤ доставките на материалите и оборудване задължение на изпълнителя „МЕГА ЕЛ“ ЕООД ще бъдат придружени от:

- Паспорти на доставеното оборудване;
- Инструкции за монтаж, изпитания, експлоатация, техническа поддръжка и настройка на доставеното оборудване.

- Изисквания за изпълнение, включително и контрол на качеството при монтажа.

- Програми за функционални изпитания и въвеждане в експлоатация на ново монтираното оборудване;

- Декларация или сертификат за произход;

- Сертификат или декларация за съответствие;
- Инструкция за товаро-разтоварни дейности, транспортиране и съхранение на доставката;
- Списък резервни части и консумативи;
- Конструктивна документация на оборудването, включително пресмятания и анализи;
- Документи за проведени изпитания на доставеното оборудване от завода производител;
- Инструкции за функционални изпитания както и обем и периодичност на функционалните изпитания на оборудването и системите след изпълнение на проекта.
- и всички други документи, изискващи се от действащите наредби за съществените изисквания на Република България;

При констатиране на несъответствия ще бъдат предприемани коригиращи действия съгласно правилата на ИСУ и **ФИСУ 04.01 „Искане за коригиращо или превантивно действие“ – Приложение № 1**. За обезпечаване на срочно и качествено изпълнение на доставките се планира сроковете за обезпечение на последните да бъдат съкратени с 1 месец от предварително планираните съгласно линейния график. Така предвидената организация на доставките ще обезпечи възможност за евентуално срочно отстраняване на несъответствия и спазване организацията на работа.

➤ Строителните, монтажните и демонтажните работи ще се изпълняват при стриктно спазването на техническото задание, тръжната процедура, одобреният работен проект и нормативната уредба.

➤ Строителните, монтажните и демонтажните работи ще се считат за приключени след окончателното им завършване, оглед от представители на цех БПС и подписването на констативен протокол за действително извършените СМР без забележки.

➤ „МЕГА ЕЛ“ ЕООД има внедрена система за управление на качеството и има разработени всички необходими процедури и структури за осигуряване на качествено изпълнение на дейностите, контрол на процесите и управление на несъответстващи продукти. Изпълнителят „МЕГА ЕЛ“ ЕООД ще носи отговорност и е длъжен да осигурява контрол и на дейностите, изпълнявани от подизпълнителя, като за целта назначава отговорно лице, което да отговаря за контрола и качеството на изпълняваните от подизпълнителите дейности.

8. СПАЗВАНЕ НА РЕДА В „АЕЦ КОЗЛОДУЙ“ ЕАД

При извършване на строителни и монтажни работи на площадката на „АЕЦ Козлодуй“ ще се спазват изискванията на ДБК.КД.ИН.028 „Работа на външни организации при сключен договор“. Изпълнението на работата ще се извършва след издаване на наряд за допускане до работа.

„МЕГА ЕЛ“ ЕООД ще съдейства и осигури извършването на инспекции и проверки на дейностите, извършвани на площадката, като гарантира осигуряване на достъп до персонала, помещенията, съоръженията, инструменти и документи, използвани от външните организации, свързани с дейността.

9. ОТЧИТАНЕ НА ДЕЙНОСТИТЕ

Документите, които ще бъдат предоставени на Възложителя след приключване на проекта, са както следва:

➤ Протокол (акт) за приемане на съответното оборудване (помещение) за извършване на дейностите по отделните части (етапи) на проекта.

➤ Протоколи от входящ контрол на материалите и консумативите, вложени от Изпълнителя при извършване на дейностите по отделните части (етапи) на проекта. Към протоколите ще са приложени сертификатите/декларации за

„МЕГА ЕЛ“ ЕООД

съответствие на материалите и консумативите.

➤ Актове за завършен монтаж след завършване на монтажните работи при подмяна на оборудване при извършване на дейностите по отделните части (етапи) на проекта.

➤ Актове за извършена работа при завършване на работите по отделна част (етап) от проекта.

➤ Акт за завършен демонтаж след завършване на демонтажните работи;

➤ Констативен протокол за действително извършените СМР;

➤ Акт за чистота на съответното помещение при завършване на работите по отделна част (етап) от проекта.

➤ Протоколи за настройки по време на извършване на дейностите по отделните части (етапи) на проекта изпитания.

➤ Попълнени и подписани от всички отговорни лица Планове за контрол на качеството.

➤ Други документи, съгласно изискванията на ЗО.ОУ.ОК.ИК.25 "Организация и контрол при монтаж на оборудване и тръбопроводи"*, изискванията на Наредба 3 от 31.07.2003г. за съставяне на актове и протоколи по време на строителството и ЗО.ОУ.ОК.ИК.40 "Инструкция по качество. Превантивно техническо обслужване и ремонт на конструкции и компоненти от технологични системи на ЕП-2'

Приложения:

ФИСУ 04.01 „Искане за коригиращо или превантивно действие” – Приложение № 1;

ФИСУ 11.01 „Регистър на доставчици на стоки/услуги” – Приложение № 2;

ПОДПИС и ПЕЧАТ:



**Катерина Чалева
10.02.2015 г
секретар
представляващ участника
„МЕГА ЕЛ” ЕООД**

„МЕГА ЕЛ” ЕООД



„МЕГА ЕЛ“ ЕООД	ИСКАНЕ ЗА КОРИГИРАЩО ИЛИ ПРЕВАНТИВНО ДЕЙСТВИЕ	ФИСУ 04.01
		Издание: 03
		Ревизия: 00
		Дата: 02.01.2014 г.

ISO 9001:2008 & ISO 14001:2004 & BS OHSAS 18001:2007

ИСКАНЕ ЗА:	<input type="checkbox"/> КОРИГИРАЩО ДЕЙСТВИЕ	№		
	<input type="checkbox"/> ПРЕВАНТИВНО ДЕЙСТВИЕ			
	<input type="checkbox"/> КОРИГИРАЩО ДЕЙСТВИЕ ПО ПРЕДЯВЕНА РЕКЛАМАЦИЯ			
Относно:				
Структурно звено:				
Подготвил искането:				
Длъжност:				
Описание на несъответствието / потенциалното несъответствие				
Причина за възникване на несъответствието / потенциалното несъответствие				
Предложено коригиращо / превантивно действие:				
Утвърдено коригиращо / превантивно действие:				
Дата:	Утвърдил: /Длъжност, фамилия/	Подпис:	Срок за прилагане:	Отговорник за изпълнение:
Отчет за извършеното коригиращо/превантивно действие:				
Дата:	Подпис:	Длъжност, фамилия:		
Оценка на ефикасността на предприетите коригиращи / превантивни действия:				
Извършил оценката: (име, фамилия, длъжност)		Подпис:	Дата:	

18

ВАРНО С ОРГИНАЛА

 „МЕГА ЕЛ“ ЕООД

"МЕГА ЕП" ЕООД

Регистър на доставчици на стоки/услуги

№	Фирма доставчик	Доставян материал	Дата на оценяване	Причина за оценяване Н/П																Обща оценка на доставчици															
				5	Икономически най-изгодна цена	6	Доставчика предлага ли ни стоки аналози или различни варианти при запитване?	7	Доставят ли стоката до нашия склад?	8	Удовлетворява ли ни предлаганият срок на доставка?	9	Стоката ни се доставя навреме без сериозна забава от договорения срок?	10	На базата на предишен опит нямаме проблеми с качеството на доставяните стоки/услуги?	11	Предлаганите продукти притежават ли сертификат за качество?	12	Доставчикът предоставя ли ни своевременно с всяка доставка сертификат за качество (декларация за съответствие)?	13	Предлагат ли ни гаранционен срок?	14	Предлагат ли ни сервизно обслужване?	15	Начин на плащане на стоките	16	Доставчика предлага ли помощ по отношение на техническите характеристики на предлагания продукт	17	Коректно изпълнение на поети задължения/законово изискване за дейността	18	19	20			
1																																			
2																																			
3																																			
4																																			
5																																			
6																																			
7																																			
8																																			
9																																			
10																																			
11																																			
12																																			
13																																			
14																																			
15																																			
16																																			
17																																			
18																																			
19																																			
20																																			
21																																			
22																																			
23																																			
24																																			
25																																			
26																																			
27																																			
28																																			
29																																			
30																																			
31																																			
32																																			

ФИСУ 11.01
 Издаване: 03
 Ревиант: 00
 Дата: 02.01.2019 г.

ВЯРНО КОПИЕ
 ИЛИ
 КОМЕНТАР ЗА
 ДОСТАВЧИКА

Дата:
 Изготвил: /Име, длъжност и подпис/
 Утвърдил: /Име, длъжност и подпис/

МЕГА ЕЛ ЕООД МЕГА

Е Л Е К Т Р О И З Г Р А Ж Д А Н Е

България, 1532 София, с. Казичене, Индустриална зона, ул. "Серафим Стоев" №8; www.megael.bg
 тел.: (+359 2) 975 05 05; факс: (+359 2) 975 10 10; e-mail: office@megael.com, megael@megael.com

ОБРАЗЕЦ по т. 1.3. към офертата

СПЕЦИФИКАЦИЯ

за участие в процедура на договаряне с обявление с предмет:

„Преработка входовете на страна високо напрежение на трансформатори BS13, BS14 така, че да може да се подвързва към тях МДГ 6кV – GZ100“

№	Наименование, тип, марка, и описание на вида и характеристиките	Един. мярка	К-во /бр./	Производител и страна на произход	Гаранционен срок на оборудването (мин.24 месеца)	Експлоатационен ресурс на оборудването (мин. 30 г.)	Забележка
1	2 Комплексна разпределителна уредба тип SM6 състояща се от: - един модул QM – комбиниран модул, защита с комбинация от мощностен разединител и предпазители; - един модул NSM – за превключване на захранващи линии, с механична блокировка; - един модул GBM – свързващ модул с изходяща линия отляво; - един модул GAM2 – свързващ модул за входящи кабели; - един модул IM – свързване към мрежа с мощностен разединител;	3	4	5 Метикс ООД, апаратура Schneider Electric, Р.България	6	7	8
1.	К-Т. Комплексна разпределителна уредба тип SM6 състояща се от: - един модул QM – комбиниран модул, защита с комбинация от мощностен разединител и предпазители;	к-т.	1	Метикс ООД, апаратура Schneider Electric, Р.България	36	30	

„МЕГА ЕЛ“ ЕООД

20

	- един модул NSM - за превключване на захранващи линии, с механична блокировка; - един модул GBM - свързващ модул с изходяща линия отляво; един модул GAM2 - свързващ модул за входящи кабели								
2.	Кабел NA2XSY 1x185RM, мм2 10кV по стандарт DIN VDE 0276/620	М	350	"ФКН ДООЕЛ Неготино", Македония	36	30			
3.	Силов кабел, бронирен, тип СВБВн/А за напрежение 0,6/1кV с медни жила, с PVC изоляция, с външна обвивка неразпространяваща горенето по IEC 332-3А, със сечение 12x2,5мм2	М	600	"ФКН ДООЕЛ Неготино", Македония	36	30			

ПОДПИС И ПЕЧАТ:



Катерина Чалева
10.02.2015 г.

секретар
представяващ участника
"Мега Ел" ЕООД

"МЕГА ЕЛ" ЕООД

МЕГА ЕЛ ЕООД МЕГА

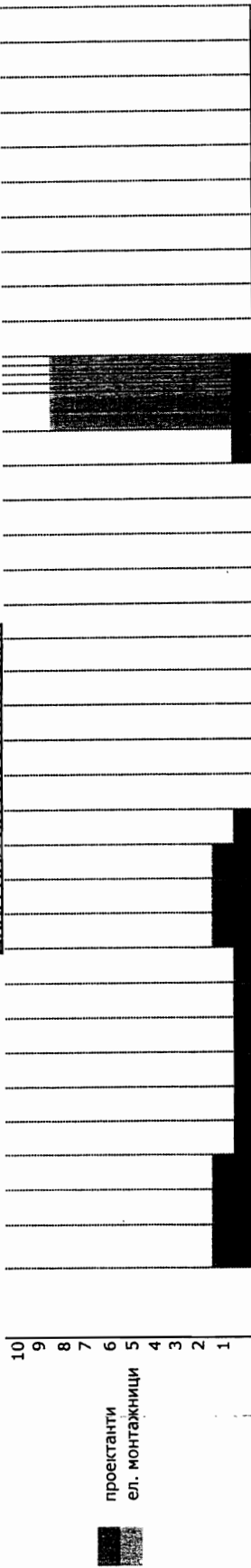
БЪЛГАРИЯ, 1532 СОФИЯ, С. КАЗИЧЕНЕ, ИНДУСТРИАЛНА ЗОНА, УЛ. "СЕРАФИМ СТОЕВ" №8; WWW.MEGAEEL.BG
 ТЕЛ.: (+359 2) 975 05 05; ФАКС: (+359 2) 975 10 10; E-MAIL: OFFICE@MEGAEEL.COM, MEGAEEL@MEGAEEL.COM

ГРАФИК ЗА ИЗПЪЛНЕНИЕ НА ДЕЙНОСТИТЕ

в процедура с предмет:
 „Преработка входовете на страна високо напрежение на трансформатори
 BS13, BS14 така, че да може да се подвързва към тях МДГ 6kV - GZ100“

№	Наименование	СЕКЦИЯ ССТ													
		1	2	3	4	5	6	7	8	9	10	11	12		
1	Работен проект														
2	Доставка оборудване														
3	Доставка и полагане на кабели														
4	Монтаж оборудване														
5	Свързване и ПНР														
6	Обучение на персонал на Възложителя														

ДИАГРАМА НА РАБОТНАТА СИЛА



Общ срок за изпълнение на поръчката: 260 (двеста шестдесет) дни
 Срокът за изготвяне на работен проект е 4 (четири) месеца.
 Срокът за доставката на оборудването и за двете секции е 4 (четири) месеца.
 Срокът за монтаж, настройка, функционални изпитвания и въвеждане в експлоатация е 18 (осемнадесет) дни, по 9 дни на трансформатор.
 Срокът за обучение на персонала на Възложителя е 2 (два) дни.

ПОДПИС И ПЕЧАТ:
 Катерина Чалева
 11.05.2015г
 секретар
 представляващ „МЕГА ЕЛ“ ЕООД

МЕГА ЕЛ ЕООД **mega**

Е Л Е К Т Р О И З Г Р А Ж Д А Н Е

България, 1532 София, с. Казичене, Индустриална зона, ул. "Серафим Стоев" №8; www.megael.bg
тел.: (+359 2) 975 05 05; факс: (+359 2) 975 10 10; e-mail: office@megael.com, megael@megael.com

ОБРАЗЕЦ по т.2.1 към офертата

ЦЕНОВО ПРЕДЛОЖЕНИЕ

за участие в процедура на договаряне с обявление с предмет:
„Преработка входовете на страна високо напрежение на трансформатори BS13, BS14 така, че да може да се подвързва към тях МДГ 6kV – GZ100“

2.1.1. Ценова таблица №1 за формиране на цена на проектирането

№	Етапи от Работната програма	Необходими човекомесеци (бр.)	Единична месечна ставка	Общо (А*В)
		А	В	С
1	Изготвяне на работен проект	6,30	5 557,81	35 014,20
2	Авторски надзор при изпълнение на СМР и ПНР	0,50	5 557,81	2 778,91
3	Изготвяне на екзекүтивна документация	0,50	5 557,81	2 778,91
Обща цена за проектиране в лв. без ДДС				40 572,01
/словом четиридесет хиляди петстотин седемдесет и два лева и една стотинка без ДДС/				

2.1.2. Ценова таблица №2 за формиране на цената на оборудването

№	Описание	К-во/бр.	Ед. цена в лева	Обща цена в лева
1	Доставка на стоманена конструкция за комплексна разпределителна уредба тип SM6.	2,00	206,98	413,96
2	Доставка на комплексна разпределителна уредба тип SM6 за CS13 състояща се от един модул QM, един модул NSM-за превключване на захранващи линии, един модул GBM-свързващ, един модул GAM2-свързващ и един модул IM-мощностен разединител.	1,00	30 809,39	30 809,39

МЕГА ЕЛ ЕООД

3	Доставка на комплексна разпределителна уредба тип SM6 за CS14, състояща се от един модул QM, един модул NSM -за превключване на захранващи линии, един модул GBM-свързващ и един модул GAM2-свързващ.	1,00	30 087,59	30 087,59
4	Доставка на поцинкована шина за заземление на модули СрН	12,00	2,62	31,44
5	Доставка на кабел СрН NA2XSY 1x185RM мм2 10кV	350,00	11,39	3 986,50
6	Доставка на термосвиваема кабелна глава СрН 10кV 185мм2	8,00	144,38	1 155,04
7	Доставка на стоманени тръби Ф108мм	10,00	12,67	126,70
8	Доставка на кабелна скара с капак перфорирана, с размери 100/60мм	20,00	31,81	636,20
9	Силов кабел, брониран, тип СВБВн/А за напрежение 0,6/1кV с медни жила, с PVC изолация, с външна обвивка неразпространяваща горенето по IEC 332-3А, със сечение 12x2,5мм2	600,00	13,04	7 824,00
Обща цена за доставка в лв. без ДДС				75 070,82
/словом седемдесет и пет хиляди и седемдесет лева и осемдесет и две стотинки без ДДС/				

2.1. 3. Ценова таблица №3 за формиране цената на монтажа, настройката и функционални изпитания и въвеждане в експлоатация на оборудването

№	Основание за единична цена	Видове работи	Ед. мярка	Ед. мярка	К-во	Ед.цена	Обща цена
1	2	3	4	4	5	6	7
1	Фирмен анализ	Направа на стоманена конструкция за комплексна разпределител на уредба тип SM6		бр.	2,00	449,93	899,86
2	Фирмен анализ	Монтаж на комплексна разпределител на уредба тип SM6 за двете секции.		к-та	2,00	1 234,28	2 468,56

3	Фирмен анализ	Пробиване на отвор в преградна стена за преминаване на стоманени тръби Ф108мм	бр.	6,00	31,71	190,26
4	Фирмен анализ	Монтаж на стоманени тръби Ф108мм	м	10,00	34,12	341,20
5	Фирмен анализ	Монтаж на кабелна скара с капак перфорирана, с	м	20,00	24,68	493,60
6	Фирмен анализ	Монтаж на поцинкована шина за заземление на модули СрН	м	12,00	10,93	131,16
7	Фирмен анализ	Изтегляне на кабел СрН NA2XSU 1x185RM мм2 10kV	м	350,00	2,73	955,50
8	Фирмен анализ	Направа на кабелна глава за кабел СрН	к-та	8,00	171,08	1 368,64
9	Фирмен анализ	Изтегляне на кабел СВБВн/А 0,6/1kV, със сечение 12x2,5мм2	м	600,00	2,05	1 230,00
10	Фирмен анализ	Направа на кабелна маркировка	бр.	28,00	2,91	81,48
11	Фирмен анализ	Обмазване на кабелни трасета с пожароустойчива боя	кг	65,00	10,59	688,35
12	Фирмен анализ	Доставка и полагане на каменна вата Rockwool за уплътняване на отвори	м3	0,50	236,37	118,19
13	Фирмен анализ	Възстановяване на преградни стени с противопожарен хоросан Хилти	кг	120,00	30,91	3 709,20
14	Фирмен анализ	Изпитване на кабел СрН	бр.	5,00	133,35	666,75
15	Фирмен анализ	Изпитване на кабели за номинално напрежение до 1kV	бр.	2,00	45,67	91,34
16	Фирмен анализ	Изпитване на комплексна разпределител на уредба тип SM6	бр.	2,00	686,70	1 373,40

17	Фирмен анализ	Измерване на защитното заземление		бр.	2,00	37,70	75,40
18	Фирмен анализ	Пусково-наладъчни работи		бр.	2,00	1 965,60	3 931,20
Обща цена за монтаж, настройката и функционални изпитания и въвеждане в експлоатация на оборудването в лв. без ДДС							18 814,09
/словом осемнадесет хиляди осемстотин и четиринадесет лева и девет стотинки без ДДС/							

2.1.4. Цена за обучение на 10^{те} специалиста на Възложителя

485,10 лв. без ДДС

/словом четиристотин осемдесет и пет лева и десет стотинки. без ДДС/

„МЕГА ЕЛ“ ЕООД

2.1.5. Основни показатели на ценообразуване


Наименование на показателите	Ставка
1	2,00
Часова ставка диференцирана по видове работа – лева	
Вид работа: проектиране проектант Ч.С. = 7,78 ² бр x 360 ³ /168	16,67 лв.
Вид работа: монтаж - работник Ч.С. = 3,03 ² бр x 360 ³ /168	6,50 лв.
Вид работа: обучение - инженерно-технически персонал Ч.С. = 5,39 бр x 360 /168	11,55 лв.
Допълнителни разходи върху труда – в % от стойността на труда	100% от ФРЗ
Допълнителни разходи върху механизацията по видове механизация в % от стойността на механизацията:	
Вид механизация Електрозаваръчен агрегат допълнителни разходи в %	40,00%
Вид механизация Къртач Хилти допълнителни разходи в %	40,00%
Цени на машиносмените по видове механизация:	
Вид механизация Електрозаваръчен агрегат единична цена на машиносмяна	55 лв.
Вид механизация Къртач Хилти единична цена на машиносмяна	15 лв.
Доставно-складови разходи – в % от стойността на материалите	10,00%
Коефициенти за утежнени условия (ако има такива)	няма
K1 = K2 =	
Печалба – в % върху стойността на СМР ⁴	5,00%

2.1.6. Обща цена за изпълнение предмета на поръчката

134 942,02 лв. без ДДС

/словом сто тридесет и четири хиляди деветстотин четиридесет и два лева и две стотинки без ДДС/

Подпис и печат:


Катерина Чалева

11.05.2015 г.

секретар

представляващ участника "МЕГА ЕЛ" ЕООД

"МЕГА ЕЛ" ЕООД



